

AZ ÉPÍTÉSZEZ MINT STILISZTIKAI PROBLÉMA¹

Építész:

Kalmár

László,

Zsuffa

Zsolt

A HungaroControl Zrt. új légiforgalmi irányító központjáról (ANS III)



A valódi homlokzatot jelentő szürke vakolatos tömb és a kerámia rácsozat közötti jelentős térméret szinte „ház a házban” effektushoz vezetett



„Házaik súlyosak, mégis könnyedek, nem erőszakosak, nem tételesek. Nem humorosak, de átsüt rajtuk a derű. (...) Olyan épületek ezek, melyek felé érdeklődő nyitottsággal fordulhatunk, melyekből ízlésünk szerint haraphatunk, szemünk belőlük uzsonnázhat, melyektől megjön képzeletünk étvágya is.”² (Getto Tamás)

Különleges esetekként tekinthetünk azokra az épületekre, amelyek építészeti problémái kiemelten stilisztikai jellegűek. A nemrég elkészült HungaroControl Zrt. új épülete ilyen épület: épületbővítés, amely a korábbi

ütem érzékeny és innovatív folytatása, szervesen illeszkedik az alkotók életművébe és egyedi kísérlet, amennyiben egy jól ismert anyagnak, a kerámiának a nemzetközi viszonylatban is figyelemreméltó felhasználásáról van szó.

A hazai repülőtéri légi irányítás központja 2004-ben mintaszerű épületben kapott helyett. A Nagy Tamás által tervezett ANS II egyfelől ismert irodatispológiát alkalmazott, amennyiben a hossz tömegre merőlegesen felfűzött középfolyosós irodaszárnyak és az azok között kialakuló udvarok rendszerét alkotta meg. Másfelől az épí-

A kerámiamellék különböző pozíciókban más és más hatásúak: az udvar előtt elfutva önálló transzparens elemmé válnak



**Téglahomlokzat-transzformáció:
egyszerre folytatás és ellenpon-
tozás**

tésre jellemző módon rusztikus téglaburkolatot használt, illeszkedve a magyar kortárs téglaeépítészeti hagyomány meghatározó fejezetét képező életművébe. Harmadrészt poétikus, innovatív megoldásokkal tette egyedivé az épületet: a repülésre utaló, felnagyított, színes madártollmintákkal szitázott üveglamellákat kísérletezett ki. Telepítése nyitott rendszert teremtett: a kereszt-szárnyak ritmusával folytatható struktúrát, egyfajta szabályszerűséget hozott létre.

Az épületegyüttes bővítésére 2007-ben kiírt pályázat tétje az ANS II bővítésére elsősorban a Nagy Tamás által tervezett épülethez való viszony kérdése volt. A pályázók a bővítendő épület folytatását vagy ellenpontozását kísérelték meg: előbbi az eltérő funkcionális program,

utóbbi a meglévő épület nyitott szerkesztése és erős alapállása nehezítette. Zsuffa Zsolt és Kalmár László pályázatukban úgy írták tovább a Nagy Tamás-féle forgatókönyvet, hogy a lényegesen eltérő térprogramot sikerrel



Légifotón az ANS II épülete

Súly és egyensúly

Az élet úgy hozta, hogy 2001-ben Buenos Airesben, az ottani Építészeti Biennálén (mert ott is van) egy blokkban adtunk elő Juha Leiviskával, aki szerintem az élő finn klasszikusok között a legkiemelkedőbb építész. Ma is tisztán emlékszem előadásának első mondatára, ami így szólt: „Számomra az építészetben a legfontosabb a folytonosság”.

És úgy tűnik, hogy aki ezt az elvet fontosnak tartja a saját munkájában, az akkor is így gondolkodik, ha valaki más munkáját kell folytatnia.

Úgy hiszem, hogy a Zsuffa-Kalmár páros is hasonló cipőben jár: következetesen visznek egy vonalat, de, ha úgy hozza a sors, egy másik fonalat is képesek felvenni, azt tovább gondolni, párbeszédet kezdeményezni. Arra a pillanatra is jól emlékszem, amikor a HC bővítés pályázati zsűrijében ülve kibontottuk Cícuék tervét, azonnal tudtam, egy terv már van, ami közel áll hozzám – akkor még nem tudván, hogy a legközelebb.

A bírálati munka során aztán teljes egyetértésre jutottunk Reimholz Péterrel (aki a zsűri elnöke volt) abban, hogy ez az a terv, ami a leginkább EGYENSÚLYT tudott teremteni a meglévő és az új épület között. És ugyanakkor kellő SÚLYT tudott tenni abba a serpenyőbe, ahová a kreatív újszerűségnek, a hozzáadott értéknek kell kerülni. Ezúton is köszönöm Zsuffa Zsoltnak és Kalmár Lászlónak a nagyvonalúságot és eleganciát, ahogy az ANS-II épülettel bántak.

Nagy Tamás építész

illesztették a bővítendő épület által determinált rendszerbe. A meglévő három épületszárny újabb három traktussal bővült oly módon, hogy az utolsó kettő a legfelső szint kivételével egybeépült: itt kaptak helyet a

nagy alapterületű és belmagasságú terek, így a légiforgalmi irányítóterem is.

„A környezet nem igényel új építészeti karaktert, sokkal inkább a meglévő erősítésére van szükség” – fogal-

Megrendelő:

HungaroControl Zrt.

Építész: Kalmár László,
Zsuffa Zsolt

Vegető építész munkatárs:

Nagy Gábor

Építész munkatárs: Papp Glória,
Rehus Szilvia (pályázat), Fazekas Katalin, Lázár Zsófia, Kanyó Mihály (engedélyezési és tender tervek), Rose Balázs, Kund Iván Patrik (kiviteli terv)

Belsőépítész: Szokolai Gábor,
Kovács Dénes

Épületszerkezetek: Dobszay Gergely, Hadnagy Csaba, Kakassy László, Kácsor Andrea

Statika: Harsányi Csaba (engedélyezési és tender tervek), Tamás Gábor (kiviteli terv)

Gépezet: Fejes Tamás,
Szalóky László

Közműterv: Jordán Péter,
Dima András

Elektromos terv: Bogár Péterné,
Bischoff Pál

Kertterv: Bán Karolin

Tűzvédelem: Mészáros János

Útterv: Wettstein Miklós

Akusztika: Borsiné Arató Éva

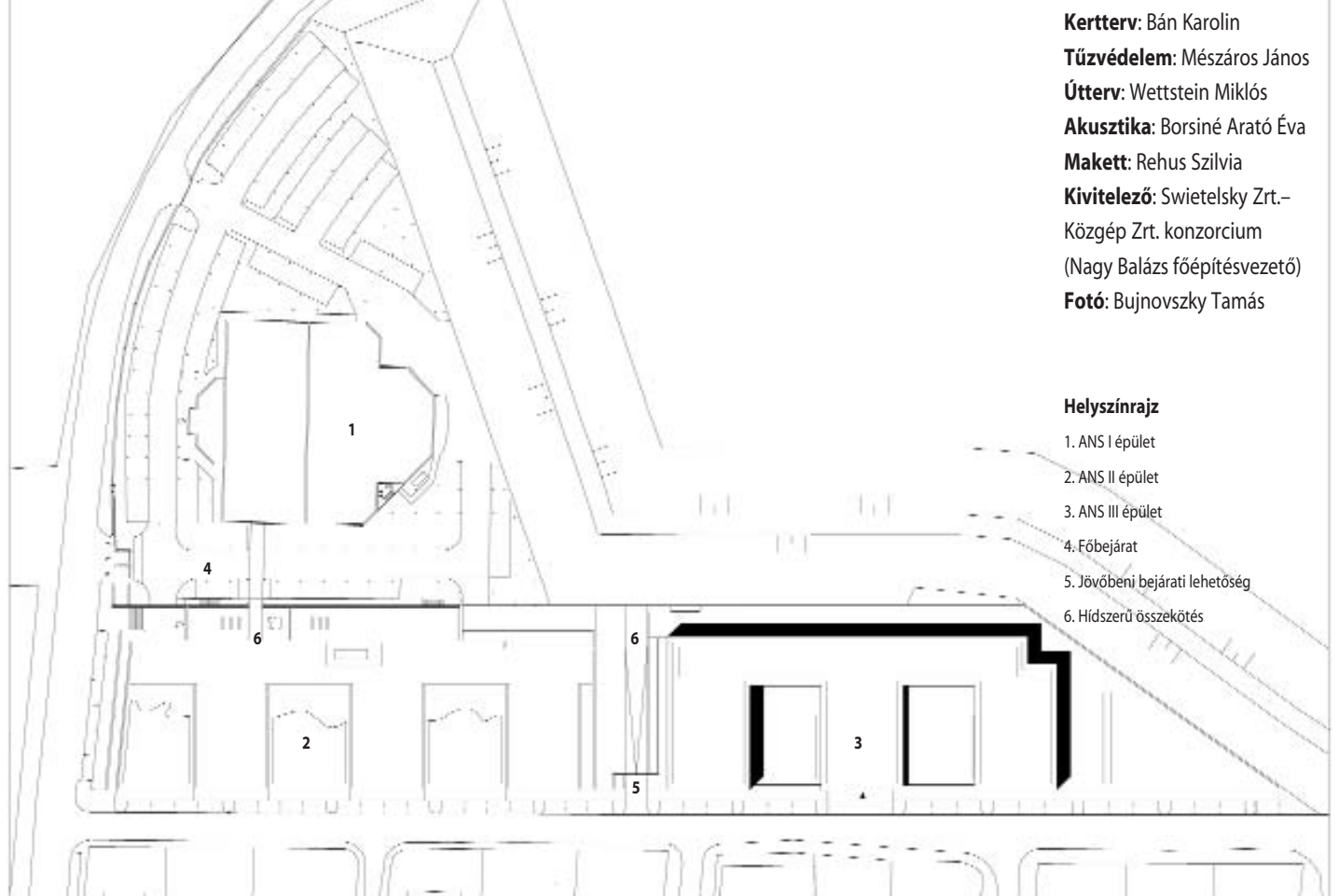
Makett: Rehus Szilvia

Kivitelező: Swietelsky Zrt.–
Közpép Zrt. konzorcium
(Nagy Balázs főépítésvezető)

Fotó: Bujnovszky Tamás



Légifotó az ANS I, II és III épületéről. Az ANS II által meghatározott szabályrendszer folytatása jellemzi az alapképletet



Helyszínrajz

1. ANS I épület
2. ANS II épület
3. ANS III épület
4. Főbejárat
5. Jövőbeni bejárat lehetőség
6. Hídserű összekötés

maztak a tervezők a pályázati műleírásban. A téglaburkolatos homlokzat helyett önálló tartószerkezetű, másodlagos kéregként viselkedő kerámia-lamellarendszert alkalmaztak, amely – szándékuk szerint – egyszerre vette át a Nagy Tamás-féle épület fő jellegzetességét, az égetett agyag építészeti alkalmazását, és értelmezte át azt radikálisan: a téglá ismert konnotációit, a súlyosságot, az érzékiséget, a kézművességet felváltotta a lamellák könnyedsége, sterilitása és ipari jellege. A valódi homlokzatot jelentő, szürke vakolatos tömb és a kerámia-rácsozat közötti jelentős térméret szinte „ház a házban” effektushoz vezetett. Talán nem túl távoli asszociáció a Faraday-kalitka-elv, amelynek lényege, hogy a külső elektromágneses hatás kiszűrése miatt fémhálójával veszik körbe a védendő térrészt. A homlokzatnak itt ilyen funkciója természetesen nincs, ugyanakkor – az ANS II üvegtollainak utalásrendszeréhez hasonlóan – jelentést képes adni egy olyan épületnek, amelyben a funkció valójában semleges, a légiforgalmi irányítás szigorúan kötött technológiája és az alkalmazott irodatipológiából fakadó neutrális térszerkezet.

Mutáció

A hazai építészek körében a tégláépítészeti felé irányuló kiemelt érdeklődés a 90-es és 2000-es évek fordulóján nem csupán az építés kézműves aspektusainak a rendszerváltozás utáni újrafelfedezéséből származott, hanem a regionális gondolkodás fontos stílár elemévé is vált.³

Nagy Tamás tégláépítészetre mint az egyik legkövetkezetesebb és stílárban is leginkább egységes magyarországi életműre tekinthetünk. Épületeiben a plasztikus-organikus kísérletek mellett a moduláris szerkesztésében rejlő ornamentális lehetőségek és a téglá anyagszerűségének határait feszegető, rácsozatként, áttört felületként való alkalmazása is izgalmas megoldásokhoz vezetett. Az ANS II épületén a téglá elsősorban burkolati minőségében és jelentésében van jelen a síkszerű homlokzati szerkesztésmódnak megfelelően, a korábbiakkal szemben nem tömegszerűsége, hanem felületi jellege válik dominánssá. E házon a téglá immár nem fundamentális építőelem, hanem – a tervező kétségtelen kötődése mellett – sokkal inkább az üvegszerkezetű homlokzatok minél erősebb ellenpontozására alkalmazott felületi megoldás.

Az ANS II erős, a folytathatóságot kifejező struktúrája és karakteres anyaghasználata különleges helyzetet teremtett a bővítést tekintve. A kézenfekvő úton kívül, amely elképzelhető lett volna az eredeti architektúra folytatásával – klónozásával – izgalmas lehetőség adódott egyrészt a beépítés, a telepítési struktúra, másrészt az építészeti megjelenés és jelentés innovatív átértelmezésére – mutációjára – is. Az ANS III tervezői egyértelműen ez utóbbi stratégiát választották.

A bővített ház anyaghasználatának erős kisugárzása miatt minden, a téglá- és üvegszerkezeteknek csupán kismértékű átfogalmazásán alapuló stratégia vélhetően

A lamellázat az alárendeltebb üvegfelületek előtt elfut, és az irodahelyiségek előtt megszakad





Földszint és tetőszint alaprajzok

gyengítette volna a két épület önálló és együttes erejét, alapállását. Itt azonban egyfajta átíratot látunk, hiszen – anyag és színazonosságon túl – a kerámialamellák egyszerre rokoníthatók az ANS II üvegszerkezeteinek könnyedségével és transzparenciájával, írják tovább az ottani бүtű- és kerítésfalakon megjelenő téglarácsozat elvontságát és – nem utolsósorban – kifejezik a mögöttes funkció eltérő jellegét is. Az új épület lamellaköntöse kellően differenciált is: egyszerre viselkedik szinte falas tömörségű szerkezetének megfelelően és áttetsző, átlátzó hártyaként is. A rusztikus felületű, kisméretű téglák és a perfekt kerámialamellák egymásmellettségéből termékeny feszültség származik, mivel ugyanannak az anyagnak radikálisan eltérő jelentésű felhasználását látjuk.

Az épület belső logikája szintén követi az eredeti épületét: a hosszanti traktus folyosójára fűzött és onnan feltároló funkciók rendszerét. Míg a külső radikálisan értelmezi át az architektúrát, a belső inkább folytatja azt. Az ANS III belső ellentmondása, hogy a szigorú biztonságtechnikai előírásoknak köszönhetően önálló bejárata nincs, a megközelítés az ANS II-n keresztül történik. A tervezők távlatos gondolkodását bizonyítja, hogy – jelenleg ugyan eltakart – bejáratot hoztak létre a Forgó utca felől, és az épület súlypontjában háromszintes, üvegburkolattal kibélelt aulateret alakítottak ki. Ez az aulater (üveglamelláinak pixelszerű, a felhős ég narratíváját hordozó belésével) és a nagy légiforgalmi irányítóterem zárványként jelenik meg az átörökített belső téri struktúrában.



A Nagy Tamás-féle épület ritmusának szigorú folytatása az épülettől távolodva oldódik, ott a nagyobb fesztávú teremnek megfelelően válik tömörebbé az épület

Az épület központi tere az irányítóterem, az azt kiszolgáló csúcstechnológiával

A belsőépítésetre a visszafogottság jellemző, a pixelminta eredete a felhők képének transzformációja volt, és utalás a funkció komoly számítástechnikai hátterére



Evolúció

Zsuffa és Kalmár számos munkáján tetten érhető az a modernista homlokzatszerkesztési hagyomány, amely a födécek között tömör és transzparens szakaszok megkülönböztetésén alapul a látszó födémzéseket a homlokzatok karakteres rendezőelemeként használva. Részben a 2005-ös budaörsi városházán, a 2007-es pécsi könyvtárpályázaton, számos családi házon, később a 2010-es hévízi szépségszalón üvegépületén és több egyéb munkán is érvényesül ez az elv. A födémzések homlokzati megjelenítése egy olyan szerkesztési szabályt hoz létre, amelyen belül építészeti kísérletek széles spektruma valósítható meg. A tervezők munkáinak sorában a födécek döntően tömör (kő- vagy téglaburkolatos) és átlátszó felületeket választottak el. A szépségszalón esetében kizárólag szintmagas üvegfelületek feszültek a födécek közé, melyek peremeit a tervek szerint kifejlesztett acélsodronyok kötötték össze, intenzív növényhomlokzatnak biztosítva ezzel tartószerkezetet.

Ezt az izgalmas építészeti fejlődéstörténetet egészíti ki az ANS III új épülete is, ahol maga a homlokzat az eddigiekhez képest új fejleményként, a kilógó födémlemezek peremére ültetve, teljesen önállósult. E – már alaposan megismert és kikísérletezett – megoldásnak több célja és következménye volt. Egyrészt – ahogy a tervezők korábbi munkáin is – rendezőelvként jelenik meg a tömör és megnyitott felületek között. A lamellák mögött lévő üvegfelületek előtt a transzparens homlokzati hártát tartó konzolként működik, hasonlóan a hévízi épülethez: ami ott növényhomlokzat, az itt kerámialamellázat. Azo-

kon a helyeken, ahol a lamellák nem futnak el az üveg-felületek előtt, ott a kerámiaírács felületszerű hatása érvényesül, amelyben nagyméretű nyílások alakulnak ki. Mivel az önállóulni vágyó, az épületet beburkoló kerámiaírácsot a födémek szintenként osztják, azt az épület belső téri tagoltságához kötik. Az a homogenizáló törek-



Az épület majdani aulateré a külső lamellázat és a felhőminta átirataként egyszerre érvényesülő burkolattal

vés, amely a kis keresztmetszetű kerámiaelemek sorolásával valósul meg, bizonytalanná tenné a szemlélt az épület méretét, léptékét tekintve, a födémek közé befelezülő megnyitások mellett a látszó lemezszélek azonban jól ismert, beazonosítható (szintmagas) léptéket adnak az épületnek.

Dematerializáció

Épületünk legizgalmasabb – jóllehet legelvonatbabb – építészeti fejleménye a kerámialamellák nem előzmény-nélküli építészeti hatásában és jelentésében van.

A lamellák alkalmazása egyszerre kínálja a plasztikus-tárgyszerű értelmezést, hiszen a más-más szögből látszó felületek észlelt tömörsége is eltérő, amely az amúgy homogén áttörtésű struktúra átmenetességhez, a felületek

differenciálódásához vezet. Ugyanakkor a lamellázat valójában teljesen homogén és differenciálatlan, mely egyszerű felületszerű hatást is kelt. Az előbbire jól ismert példa Herzog és de Meuron 1999-es Central Signal Box épülete, ahol az egyszerű tömeg fémburkolatának plasztikussága és átmenetessége a tömör és áttört felületek között elsősorban magát a formát, annak tömegszerű hatását erősíti, különös, anyagtalánító effektust eredményezve. Ugyanakkor a felület felől közelítenek Renzo Piano épületei (a berlini Potsdamer Platz-i Daimler-épület az ezredfordulóról vagy a 2007-es New York Times székházépülete) kerámiahomlokzataikkal, amennyiben tömör és áttört minőségében is alkalmazva a lamellákat, azok a mögöttes homlokzat felületi leképeződéseiként jelennek meg.

Transzparens kéreg vagy strukturált felületű tömeg: e két minőség egyszerre van jelen az épületen. A szerkesztés dilemmája a nyílások kezelése: jellemzően a közlekedőterekben (ahol az árnyékolt homlokzat megengedhető), a lamellák elfutnak az ablakok előtt, az állandó munkahelyeket jelentő irodáknál a mindenhol kérélyhetetlenül körbevit kerámiaírácsot pedig megszakad. E nagy megnyitásokat terrakotta színű betonbélés keretezi, erősítve a homlokzatkéreg felületszerűségét, amelyet „függönyként” széthúzva, vagy amelyből mélységgel bíró elemekkel kimetszve artikulálódnak az ablakfelületek.

Tömeg és felület anyagtalánítása mellett a kerámialamellázat esetünkben radikális téglahomlokzat-transzformáció is egyben. A homlokzati elemek már csak anyagi mivoltukban és színükben utalnak az ANS II épületére, minden más konnotáció gyökeresen más értelmezéseket kínál. A kerámiaelemeket a német NBK Ceramic cég gyártja, melyek jelen esetben a tervezőkkel közös fejlesztés eredményeként száznyolcvan centiméteres hosszban készülhettek el. A keresztmetszeti mérethez képest nagy feszítáv lehetővé tette a ritka mögöttes megtámasztásokat, ezáltal a koncepcionális szándék, a légiesség erősödött. Vége csak ott van a kerámiaírácsnak, ahol nyílászáróval találkoznak, így végtelenített bandázssá összeállva tekerednek körbe az épületen. A hatás ott a legerősebb, ahol – vagy a sarkokon, vagy a földszinti és az emeleti udvar előtt elhúzó lamellázaton átnézve – a mögöttes épülethomlokzat híján lebegő, szinte anyagtalanná vált, önállóult épületkérgét nézzük. Ezek a helyeken a forma kontúrjai feloldódnak, sajátos vibrálás veszi körbe az épületet.

Épületünk jelentősége, hogy könnyedén lépi át a magyarországi téglapítészeti kánonjának kötöttségeit, miközben viszonyul ahhoz, szintetizál, az alkotók korábbi munkáiban megjelenő formálási kísérleteket dolgoz ki, izgalmasan absztrakt és konkrét részletmegoldásokat



Kalmár László és Zsuffa Zoltán 2010-es hévízi szépségszalonn épülete



Herzog és de Meuron 1999-es Central Signal Box épületének homlokzata



Renzo Piano berlini Potsdamer Platz-i Daimler-épülete

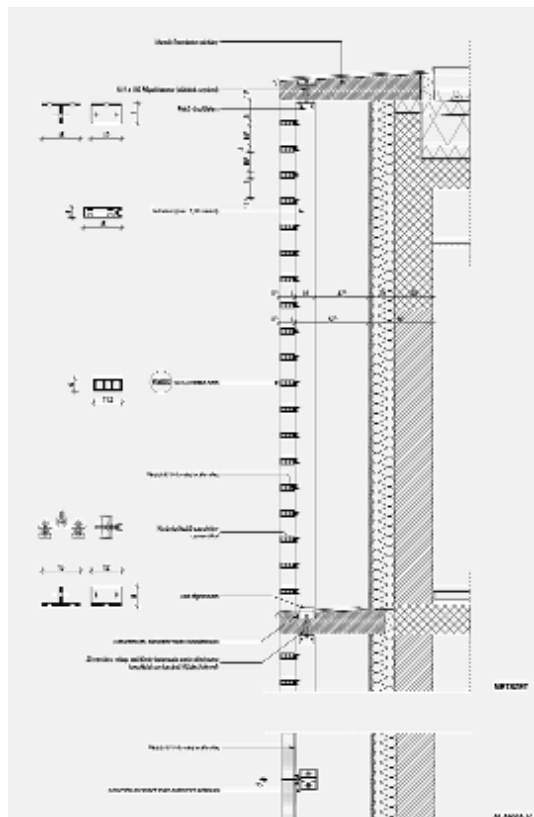


Az ANS II szerkesztése: a téglafelületekből kimetszett, üvegszerkezetekkel bélelt udvarok



Transzparens kéreg vagy strukturált felületű tömeg: e kettős hatás érvényesül az épületen

1. Jelen cikk angol nyelvű változata 2013. március 29-én megjelent az Archdaily.com oldalon (<http://www.archdaily.com/351470/center-of-air-navigation-services-zsk-architects/>) és április 7-én az Archiweb.cz cseh internetes magazinban (<http://www.archiweb.cz/buildings.php?type=1&action=show&id=3712>).
2. Getto Tamás, *Előszó*, in: *Öt év / Five years*. A Zsuffa és Kalmár Építész Műterem kiállítása, Budapest Galéria, 2005, kurátor: Sulyok Miklós, 8. o.
3. E gondolat lényeges bemutatkozása Sulyok Miklós 2002-es kuratori koncepciója volt a Velencei Építészeti Biennálén, amelyben Ferencz István, Nagy Tamás és Turányi Gábor tégláépítészetét fókuszba állítva mutatta be a regionalistaként definiált építészeti magatartást.



mutat be. A tervpályázati zsűri, amelynek tagja volt a bővített ANS II épület tervezője, Nagy Tamás is, a győztes pályaműről alkotott 2007-es véleménye a megvaló-

sult épületet nézve igaznak tűnik: „Összhangja, együttélése az ANS II épületével kiegyensúlyozott, az eltérő eszközrendszer ellenére, illetve annak köszönhetően az összkép természetes, az új épület érzékenyen ellenpontozva zárja a megkezdett történetet. A szimbiózis mintaszerű, a „korkülönbség” lehetőleg finoman érezhető – ez a legfőbb erénye: kiindulva a meglévő struktúrából csak annyit és úgy változtatott azon, hogy minden mozdulata, minden döntése kismértékű, de értéknövelő változtatást eredményezett. Építészeten itt így lehet magas fokot művelni.”

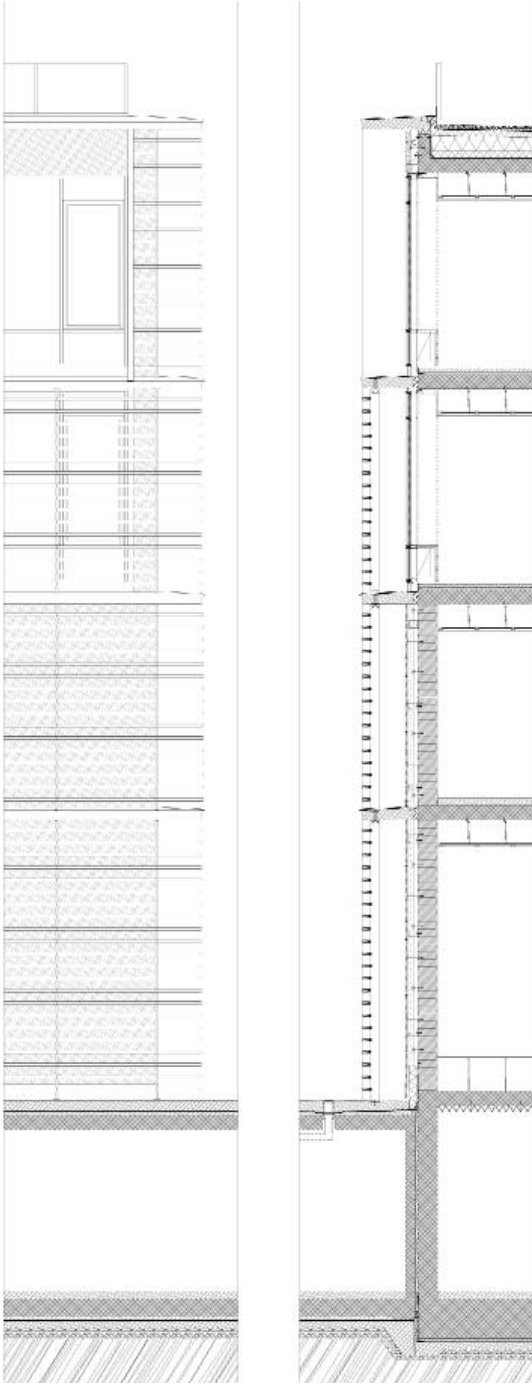
Szabó Levente

(A cikk az MTA Bolyai János Kutatási Ösztöndíj támogatásával készült.)

A légiirányítási funkció miatt különlegessége az épületnek, hogy számos gépészeti és elektromos rendszert dupla vagy tripla biztonsággal kellett kiépíteni – mondja Nagy Balázs főépítészvezető. Építészeti persze érdekesebb a 14.000 folyóméter (!) hosszú kerámia árnyékolórendszer, amit ráadásul egyedi mérettel, a kifutó födémei széléire függesztett egyedi csatlakozásokkal kellett tervezni és gyártani, egyeztetve, jóváhagyva a részletmegoldásokat. A tervezés egyébként is párhuzamosan futott a kivitelezéssel, ráadásul a kivitelezés mindössze 450 napos határidejű volt, és az épület mintegy 20 %-át még ennél is szorosabb, 330 napos határidővel kellett befejezni. Utóbbinak az volt a jelentősége, hogy a szerződésen kívüli légiirányítási technológiák beszerelése az épület teljes készültésével egy időben megtörténjen. Haszna pedig az, hogy így a befektető elvárásait, igényeit idejekorán megismerhették. Határidőre sikerült befejezni az épület számos egyedi érdekességgel együtt, mint az aula 28 színű festett üvegburkolata, a kerámiaburkolatot lezáró háromcentis finombeton elemek, vagy az irányítóterem egyedi bútorzata és mintás ajtólapjai.

Nagy Balázs

A kétrétegű homlokzat jellemző épületszerkezeti részletterve, még a tenderterv fázisában



Keresztmetszet és homlokzatrészlet az épületről: tömör és transzparens homlokzat előtt hol elfut, hol megszakad a lamellák rendszere

A hatás ott a legerősebb, ahol például a sarkokon a mögöttes épülethomlokzat híján lebegő, szinte anyagtalanná vált, önállóult épületkérget nézzük

