



A homlokzati koncepciót egymás felett sakkáblaszerűen eltoltt kvázi-dobozok rendszere alkotja

KVÁZI STRUKTÚRA MINT JELENTÉSADÁSI KÍSÉRLET

Új irodaház a Medve utcában

Az eredetileg a hosszhomlokzatra korlátozódott doboz-architektúra a tervezés során kifordult a Medve utcai homlokzatra is



„De mi az üzlet? Vélhetőleg a legjobban definiált program, de a legformátlanabb is. Nincsenek igényei. A Tipikus Alaprajz építészei jól tudják a titkot: az irodaház jelenti az első teljesen absztrakt programot – nem követel semmiféle építészetet, az egyedüli funkciója az, hogy a bérlők használni tudják. Az üzlet számára bármilyen építészet megfelelő.”¹
(Rem Koolhaas)

Építész: Csillag Katalin, Gunther Zsolt

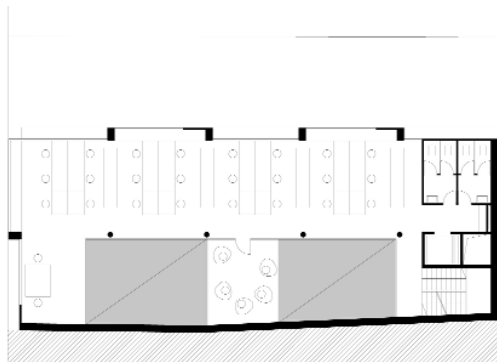
Az irodaház-építészet fő elméleti problémája a térprogram semlegessége, hiszen a neutrális irodafunkciók ezakt, könnyen változtatható belső téri struktúrát kívánnak, nélkülözve bármiféle jelentést. Az ilyen épületek architektúrája általában szükségképp a homlokzat jelentésadására irányuló kísérlet, amely paradox módon áll fe-

szültségben a semleges, és így jelentés nélküli belső téri világgal. E reménytelennek tűnő helyzetet azonban néhány irodaépület – egyértelmű kisebbség – mégis innovatív koncepcióval igyekszik megoldani.

Új irodaház épült a vízvárosi Medve utcában a 3h építésziroda tervei alapján, több szempontból is renzha-

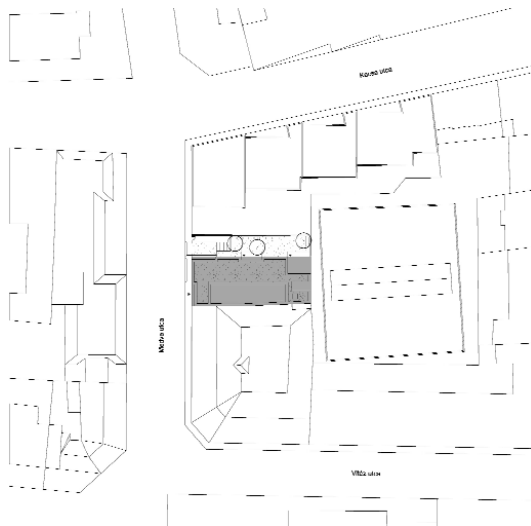


Az éjszakai képen jól látható a homlokzat struktúra mögötti téri homogenitás



A 2. emelet alaprajza

A helyszínrajzon jól látható az atipikus városi helyzet, a zárt tömb felszakadása az épületünkénél



Tomay Tamás, Szabó Zoltán és Galina Zoltán: irodaház, Kacska utca

gyó megoldásokat alkalmazva és különleges körülményektől övezve. Egy ekkora léptékű (1350 négyzetméternyi hasznos alapterületű) középület kis méreténél fogva is kiváló terepet jelentett a kísérletezésre. 2009-ben adták át az épületünkötől egy saroknyira álló, Tomay Tamás, Szabó Zoltán és Galina Zoltán által tervezett irodaházat, amely szinte pontosan azonos volumenű, szintén atipikus városi szituációban foglal helyet. Míg ott a két tömre bontott épület bravúrosan egyensúlyozza ki a saroktelekhez csatlakozó házak magasságkülönbségéből adódó aszimmetrikus téri helyzetet, tömör és áttört, falas és vázas homlokzatképzésnek egyszerre megfelelő téglarchitektúra izgalmas kísérletét figyelhetjük meg, addig Csillag Katalin és Gunther Zsolt új munkájára afféle konceptépületként tekinthetünk. Míg Tomayék tárgyiagos,² elsősorban a beépítési helyzetet végletekig elemző hozzáállásukból csendes, ugyanakkor erős, „csak itt építészet” született, Csillag és Gunther épülete alapvetően formai prekonceptiót *implantált* a szintén különleges városi szituációba, elsősorban formálásának genealógiáját és koherenciáját elemezve értelmezhető építészetet hozott létre.

Rokon kísérletek

A szintmagas, egymásra rakott elemekből álló homlokzati struktúra természetesen nem előzmény nélküli a hazai és nemzetközi építészetben sem. Lényeges különbség az egyes példák között a belső térstruktúrával való viszony, összefüggés kérdése.

E probléma legkövetkezetesebb megoldása a belső tér szerkezetének és a tömegformálásának a kölcsönös megfeleltethetősége. Sou Fujimoto Tokyo Apartment-ja (2009) egymásra rakott archetipikus házformák szöveteiből áll, míg a House NA (2010) koncepciója minden helyiséget más-más méretű és magasságú transzparens, egymás fölé helyezett dobozba helyezett. A bőséges nemzetközi projektek sorából kiragadott ezen kísérletek egyediek, hiszen speciális, ritka belső térszerkezetet jelentenek, mégis a kortárs építészet provokatív, megtermékenyítően friss szemléletű példáiként tekinthetünk rájuk.

Vannak térprogramok – mint a többlakásos házak –, amelyek önmagukban olyan struktúrát alkotnak, amelyek kézenfekvő módon rajzolódna ki az épületre (a szint tagoltság mellett a lakások „fiókokként” jelennek meg a homlokzaton). Schmidt Lajos lakóháza 1964-ből³ a tabáni Orvos lépcső mentén a loggiamellvédek sakk-



A többszintmagas átriumtér minden nézőpontból más és más, amelyet a dobozszerűen megfogalmazott közös terek tömegei tagolnak



Kép a belső átriumtérről. A beálló dobozok a homlokzati szerkesztés térbeli változatát jelentik meg

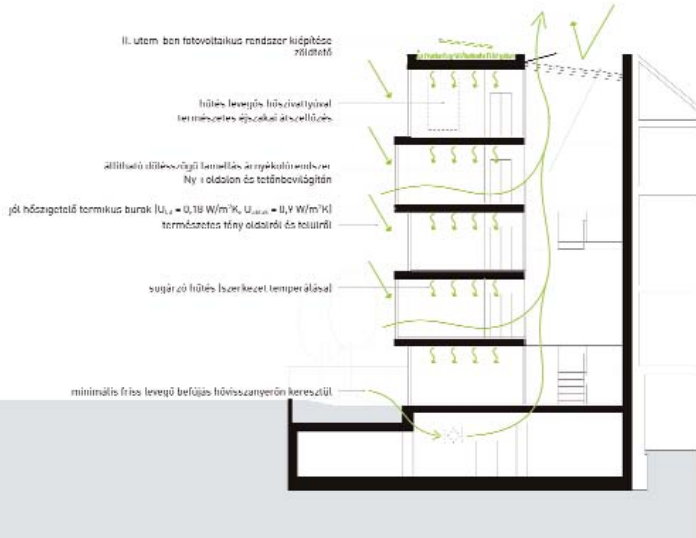


Sou Fujimoto House NA projektje, 2010. Az egymásra helyezett kubbok tényleges téri helyzeteket különböztetnek meg

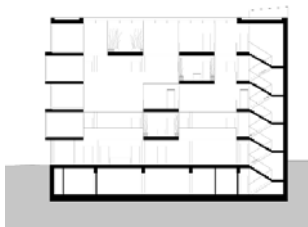
táblaszerűen eltolts rendszeréből alkot a lejtős terepre illeszkedő mintázatot. Turányi Gábor és Bence 2009-es lakóháza a Bercsényi és Váli utcák sarkán a lakások alaprajzi szélességéhez igazodó színes motívumok egymásra épüléséből konstruál, rak össze, épít egymásra homlokzatos. A lakások külső megjelenését önálló egységek halmozaként kezelő épületek a homlokzati és belső tagolt-

ság összefüggését képesek megvalósítani, a dobozstruktúra a belsőből „keményedik ki” az épületkülsőre.

Végül vannak olyan megoldások is, amelyeknél a mögöttes tértípushoz képest a homlokzat önállóságáról beszélhetünk. Ilyen például a Thomas Puchler tervezte grazi NIK-irodaház¹ 2010-ből. A szabadonálló épületet minden oldalról a Medve utcai épülethez hasonló, sakkáb-



A levegő-hőszivattyú, a felületi fűtések és hűtések vagy a garázs szint gravitációs szellőzése mellett a tervezők törekedtek a gépészeti megoldások minimalizálására, amelyet az átriumtér üvegtején keresztül történő gravitációs szellőzés vagy az automatizált árnyékolók ugyanúgy elősegítenek



Keresztmetszet az átriumtérén át

laszerűen eltolt dobozstruktúra veszi körbe, de a transzparens és tömör felületek megkülönböztetésével. Itt a homlokzat, bár független kéreg csupán, egyben tartószerkezet és belső téri homlokzat is (a tömör dobozok polcokként jelennek meg a belső térben).

Itt és most

A Medve utcai helyszín környezetére a beépítési módok, magasságok, építési korok heterogenitása jellemző. Az épület egyik oldalán a Kacska utcával párhuzamos, a hetvenes években épült téglaburkolatos, épületünk felé fűrészfogasan eltolt loggiáival néző, tizenhét méter magas, lapostetős épület áll, míg közvetlenül csatlakozó szomszédja mindössze tizenegy méter magas, klasszicizáló homlokzatú, magastetős ház. A jellemzően zártos beépítés és maga a városi tömb itt megszakad, a szabályozási terv egyértelműen kijelölte az építés helyét: az alacsonyabbik szomszédhoz zártosúan csatlakozva és oldal-kerttel nézve a loggiás homlokzat felé. Ez a szokatlan beépítési mód kedvezett az épület formálásának, hiszen a nyitott köztes – sem a tömbbelsőhöz, sem az utcához nem tartozó – tér miatt az oldalhomlokzat kvázi főhomlokzattá vált, a zártos beépítés helyett pedig csaknem szabadonálló karakterű alapállás valósulhatott meg. Utóbbit erősíti, hogy az épület magassága és lapostetős formája nem a csatlakozó szomszéd, hanem a magasabb sarki épület felé tesz telepítésében igazodó gesztust. Ráadásul a loggiák homlokzatként megjelenő struktúrája

és az irodaház homlokzatának dobozzerű konstruálása, ha áttételesen is, de rokon megoldásnak tekinthető.

Az innovatív informatikai cég székházépületet épített, így a semleges bérirodaházakkal szemben megteremtette annak a lehetőségét, hogy egyedi igényekre szabott építészeti megoldás jöjjön létre, mind a térprogram, mind a cég reprezentációs igényeinek építészeti megjelenítése tekintetében. A belső téri struktúra, egyedi munkakörnyezetet eredményezett, az épület külső képe jól beazonosítható, marketing szempontból akár logóként is felfogható jelet hozott létre. A csatlakozó épület melletti, többszintes, belső átriumteret L alakban veszi körbe az irodák zónája. A homlokzat 5,4 méter raszterszélességű és szintmagas, egymáshoz képest alaprajzilag saktábla-szerűen eltolt, a sarkon átforduló dobozszerkezetnek tűnő elemek rendszeréből áll. A homlokzat mögötti traktus szintenként különböző, a belső átrium felé zárt egyterű és nyitott cellás irodateret éppúgy tartalmaz. Az átrium hosszanti terét keresztirányban áthidaló, immár tényleg dobozszerűen megfogalmazott helyiségek az irodafunkciókhoz kötődő pihenőterületeket és a teakonyhát foglalják magukba, egyszersmind az épületen belül folyamatosan változó, összetett, ingergazdag térérzetet és átlátási viszonyokat okoz.

Hagyományos, házszerű csomóponti részleteket nemigen látunk. Meglehetősen bonyolult épületszerkezeti részletek árán, de az absztrakciót erősítik a földémszéleket sehol sem megmutató, kint a dobozszélekig, bent a földémelek alsó síkjáig lefuttatott üvegezők.

A kvázi struktúra

A dobozstruktúra – a mögöttes tartó- és épületszerkezetek rafinált és összetett szerkesztése révén – valójában egymásra rakott elemeknek tűnik, miközben erről természetesen nincs szó: azok csupán a homlokzat térbeli plasztikáját jelenítik meg, egy elképzelt struktúra lenyomatát. Ez a megoldás gyengébb, mintha a valódi belső téri szerkezetnek felelne meg, de erősebb, mintha csupán homlokzati rajzolatként, rátétként, narratívaként fognánk fel.

Ennek oka egyrészt az, hogy a konstruált jelleg a homlokzaton túl a belső térszervezésre is igaz: ami kint síkbeli, az bent térbeli *tagoltsággal* jelenik meg. Az átrium egymásra támaszkodó és egymás fölött lebegő dobozstruktúrája mintha a homlokzati koncepció lazább, porózusabb térbeli változata, átírata lenne. Ezáltal – a hagyományos, általában csak cellás vagy egyterű irodátípust ismerő műfajhoz képest – ráadásul gazdag téri helyzetek jönnek létre: egyes, az átriumokban lebegő kapszulák belseje és tetejük is az irodater részévé válik.

A homlokzati koncepció és belső téri világ kohézióját másrészt erősíti a fehér szín homogénizáló hatása is.



Lakóház a Tabán szélén, építés:

Schmidt Lajos (1964)

Forrás: *Saját-Budapest egy építés szemével*
könyv (1971)

Fotó: Czeizling Lajos

Minden építészeti, belsőépítészeti elem törtfehér színű, amely absztrahálja az épületet, ráadásul az elemek maximum szintmagas léptéke is fokozza a makett- vagy bútorszerűség érzését. Az azonos szín elmosza padló, fal, földem, pillér és homlokzati nyílászáró-szerkezetek eltérő jelentését, mintha egy anyagból kivájt, „kifúj”, „kinyomtatott” térben járnánk. E tekintetben lényeges a különbség a homlokzati formai koncepciókra építő irodaházak és vizsgált épületünk között. A makettszerűséget, térplasztika-jelleget kívül-belül demonstráló irodaház e tekintetben innovatív módon lép túl a jelentést adni próbáló külső és a semleges irodabelső feloldhatatlan paradoxonán.



Harmadrészt a téri világ és a homlokzat konceptplasztikája alapvetően követi a belső funkcionális rendet: a cellás irodák osztása „doboznyi”, míg a nagyterem irodák belső látványelemévé válik a ki-beugráló homlokzati kéreg. (Ez alól a koncepciót gyengítő kivétel a legutolsó traktus vizesblokkjainak pozíciója, amely előtt rezzenéstelenül fut el az irodatraktushoz tartozó homlokzati struktúra, és a legfelső szint, ahol a mögöttes atika miatt eltérő magasságú dobozsor kilép az uniformizált elemek rendszeréből.)

Végül a külső dobozok üvegsíkjain nagyméretű, pixeles fehér szitázott korongminták jelennek meg. E mintá-

zat kiemeli a sakktábla-szerű rendszer olvashatóságát, belülről alig érzékelhető hártját fest az ablakfelületekre. Ugyanakkor – kétségtelen ornamentals, a tervezők szándéka szerint⁵ a hetvenes évek pop-art világát idéző jellegén túl – a homlokzat síkbeli értelmezését segíti, hiszen két síkot különböztet meg, a külső „pöttyözöttet” és az attól hatvanhárom centiméterre beljebb lévő teljesen átlátszózt. Mintha egy, egykor a fehér szitázott korongok ornamentikájával ellátott tömbből utólag metsződtek volna ki a hátrahúzott síkú homlokzati mélyedések. Az irodaház homlokzatai így különös reliefként, domborműként is viselkednek, a dobozolás homlokzatra korlátozódó értelmezését erősítik.

Koolhaaséknak az írás elején idézett fejtegetése az irodaházépítészet semlegességéről rámutat a műfaj specifikus nehézségeire. A Medve utcai épület esetében a kis méret és a szokatlan városszerkezeti pozíció megengedte az ismert irodatípológiáktól való eltérést, az innovatív megrendelő építészeti reprezentációt és munkahelyi környezetet kívánt és tett lehetővé, a tervezők – a végeredmény helyenkénti belső ellentmondásaival együtt – hazai viszonylatban szokatlanul bátor, kísérleti és friss építészeti koncepcióval válaszoltak a kedvező körülményekre.

Szabó Levente DLA

(A cikk az MTA Bolyai János Kutatási Ösztöndíj támogatásával készült.)

- 1 Rem Koolhaas-Bruce Mau: *Typical Plan*, in: SMLXL, Monacelli Press, 1995, p. 337.
- 2 vö. Török Tamás: *Nem a gránit*, in: <http://epiteszforum.hu/nem-a-granit>, 2010. ápr. 22., utolsó megtekintés: 2013. március 13.
- 3 <http://egykor.hu/budapest-i-kerulet/orvos-lepcso-lakohazakkal/2356#>, utolsó megtekintés: 2013. március 13.
- 4 <http://www.thomaspucher.com/cms/index.php?idcat=98>, utolsó megtekintés: 2013. március 13.
- 5 Gunther Zsolt: *Gondolatok egy bel-budai irodaház kapcsán*, in: <http://epiteszforum.hu/gondolatok-egy-bel-budai-irodahaz-kapcsan>, 2012. dec. 7., utolsó megtekintés: 2013. március 13.



A 3h építésziroda koncepcionális makettfotója: a belső tér a homlokzati struktúra porózus átíratá

Megrendelő: Geometria Kft.
Építész: Csillag Katalin, Gunther Zsolt (3h építésziroda)
Projektvezető: Pataj Orsolya
Építész munkatársak: Fehér Zsombor, Hajdú Anikó, Kántor Lilla, Kertész Bence, Madarasi-Papp Rita, Pataj Orsolya, Szarka Tímea
Statika: Szabó András
Gépészet: Lovas Albert
Villamosság: Szabó László
Tűzvédelem: Szöllösi Levente
Kertészet: Preszter Márta
Akusztika: Fürjes Andor Tamás
Kivitelező: Épszerk Pannónia Invest Építőipari Kft.
Fotók: Bujnovszky Tamás