

A „*ROSA SCABRIUSCULA* SM. EM. H. BR.” TAXONÓMIAI REVÍZIÓJA A BÖRZSÖNY HEGYSÉGBEN

KERÉNYI-NAGY VIKTOR¹ és NAGY JÓZSEF²

¹Nyugat-magyarországi Egyetem, Erdőmérnöki Kar, Növénytani és Természetvédelmi Intézet, Sopron;
kenavil@gmail.com

²Budapesti Corvinus Egyetem, Kertészettudományi Kar, Növénytani Tanszék és Soroksári Botanikus Kert,
Budapest; jozsef.nagy@uni-corvinus.hu

Elfogadva: 2013. július 9.

Kulcsszavak: *Rosa* × *braunii* J. B. KELLER, *Rosa tomentosa* SM., *Rosa sherardii* DAVIES, *Rosa* × *spinulifolia* DEMATRA

Összefoglalás: Jelen írásban tisztázzuk a hazai irodalomban elterjedt „*R. scabriuscula*” név mögött a Börzsöny hegységben termő taxonok valódi neveit és lelőhelyeiket: *Rosa tomentosa* SM. (Diósjenő: Dobó-bérc), *Rosa sherardii* DAVIES (Szokolya: Kecsehát-bérc; Kemence: Rakottyas-bérc), *Rosa* × *braunii* J. B. KELLER (Szokolya: Nagy-Kő-hegy; Letkés. Közép-Galla, Kemence: Rakottyas-bérc) és *R.* × cf. *spinulifolia* DEMATRA (Kemence: Rakottyas-bérc). A Börzsönyben a szokolyai Nagy-Kő-hegyen, a kemencei Rakottyas-bércen a nm. *braunii*, míg a letkési Közép-Gallán a nm. *feichtingerii* terem. A könnyebb felismerhetőség végett közöljük a taxonok morfológiai leírását és ábráit. A *Rosa tomentosa* SM. új lelőhelyét fedeztük fel a Sátán-bércen (Perőcsény).

Bevezetés

A hazai irodalomban a *Rosa scabriuscula* SM. em. H. BR. név több börzsönyi publikációban is szerepel (FACSAR 1988, 1993; NAGY 1997, 2007), valamint ez a név jelenik meg az újabb kiadású hazai növényhatározókban is (FACSAR in SIMON 1992, FACSAR és KIRÁLY 2009). Az európai szakirodalomban *Rosa scabriuscula* SM. taxont részben a *Rosa tomentosa* SM. szinonimjaként kezelik (pl. BEAN 1981, ZIELIŃSKI 1985, POPEK 1996, 2007; RUTKOWSKI 2008, SOLTYS-LELEK 2011), míg más irodalmak önálló fajként (FACSAR 1993, FISCHER 1994), megint mások a *R. sherardii* DAVIES fajjal vonják össze (FACSAR 1993, KERÉNYI-NAGY 2010a, 2012), így taxonómiai-nevezéktani problémái miatt ezen a néven közölt adatok nem egyértelműek. Jelen írásban nem kívánjuk tisztázni a „*Rosa scabriuscula* SM.” nevezéktanát, csupán a Börzsönyből közölt adatait pontosítjuk taxonómiailag: valójában az itteni lelőhelyeken ez a név 3 taxont foglal magába.

Anyag és módszer

2005 májusában növényismereti terepgyakorlat keretében a Börzsöny hegységet jártuk, s egyik terepnap alkalmával a Letkés melletti Közép-Galla csúcán gyűjtöttünk egy nagy, vegetatív sarjtelepes rózsából néhány sarjat. A sarjak kerti körülmények között eltelepítésre kerültek, 2 évvel később már virágoztak is, termést azonban nem igen érleltek. 2010-ben az első szerző a pozsonyi herbáriumokban revideált, s ekkor MILAN VALACHOVIČ Kis-Kárpátok: Detrekőszentpéter (Plavecký Peter) mellől gyűjtött herbáriumában egy nagyon hasonló vegetatív hajtást talált (KERÉNYI-NAGY és VALACHOVIČ 2012). Ugyanebben az évben az élőgyűjteménybe eltelepített börzsönyi sarjak termést is érleltek, s így sikerült meghatározni mind a két populációt. NAGY JÓZSEF magángyűjteményében revideáltuk a Börzsöny hegységéből származó herbáriumi anyagot. A taxon pontos azonosítá-

sához segítségünkre volt DEGEN (1924), JÁVORKA és CSAPODY (1975) és KERÉNYI-NAGY (2012) munkái, illetve a Magyar Természettudományi Múzeumban (BP) található *R. × braunii* típusanyagokkal is összevetettük taxonunkat. A Börzsöny hegységi „*R. scabriuscula*” néven közölt valamennyi lelőhelyet ismételtel felkerestük, a tövekről újabb herbáriumi anyagot gyűjtöttünk, taxonómiailag pontosítottuk a fajokat: *R. × braunii*, *R. × spinulifolia* és *R. sherardii*, a taxonokból sarjakat helyeztünk el élőgyűjteményben.

Eredmények és megvitatásuk

Alábbiakban közöljük a „*Rosa scabriuscula*” néven közölt börzsönyi rózsá-lelőhelyek pontosított adatait, a könnyebb határozhatóság végett összehasonlítjuk azon közel rokon fajokat és hibridjeiket, melyek ezeken a lelőhelyen előkerültek, majd részletesen bemutatjuk a revízió folyamán előkerült, Magyarország flórájára nézve új hibridet: a *Rosa × braunii* -t, közöljük a *Rosa × braunii* nm. *feichtingerii* termőhelyi adatait és cönológiai felvételét, majd kitérünk a természetvédelmi vonatkozásokra is.

A Börzsöny hegységi „*Rosa scabriuscula*” néven közölt lelőhelyek és a pontosított adatok

Magas-Börzsöny (FACSAR 1988, 1990, 1993): „*R. scabriuscula* SM. em. H. BR.” néven közölt adatok helyesen 2 fajba és 1 hibridbe tartoznak: *Rosa tomentosa* SM. s. str. *R. sherardii* DAVIES és *R. × braunii* J. B. KELLER.

Diósjenő: Dobó-bérc (NAGY 2007): „*R. scabriuscula* SM. em. H. BR.” néven közölt adat helyesen *Rosa tomentosa* SM. s. str.

Megjegyzendő, hogy 2013 júliusában eddig ismeretlen lelőhelyről egy újabb *Rosa tomentosa* SM. s. str. került elő: 1 nagyobb, termő és 2 kisebb tő Peröcsény: Sátán-bérc andezit szikláiról, 700 m-es tengerszint feletti magasságból; így a Börzsönyben 2 aktuális lelőhelye is van a fajnak.

Szokolya: a Bagoly-bükki-völgy feletti sziklákon a Kecskéhát-bérc oldalában (NAGY 2007): „*R. scabriuscula* SM. em. H. BR.” néven közölt adat helyesen *R. sherardii* DAVIES s. str.

Szokolya: a Nagy-Kő-hegy gerincén, sziklacserjésekben (NAGY 2007): „*R. scabriuscula* SM. em. H. BR.” néven közölt adat helyesen *R. × braunii* J. B. KELLER nm. *braunii*.

Letkés: Közép-Galla csúcsa (NAGY 2007): „*R. scabriuscula* SM. em. H. BR.” néven közölt adat helyesen *R. × braunii* J. B. KELLER nm. *feichtingerii* V. KERÉNYI-NAGY et J. NAGY.

Ebbe az alakkörbe tartozó, de eltérő jellegeket is mutató növény található a kemencei Rakottyás-bérc délkeleti, sziklás lejtőjén (NAGY 1997, 2007): „*R. scabriuscula* SM. em. H. BR.” néven közölt adat helyesen *R. sherardii* DAVIES (idős, erősebben és egyféle tüskés, gazdagon termő, sarjak nélküli tő), és több vegetatív sarjtelep, melyekből az egyik vegetív bélyegek alapján *R. × braunii* J. B. KELLER nm. *braunii*, míg a másik *R. × cf. spinulifolia* DEMATRA (= *R. tomentosa* × *R. pendulina*).

A *Rosa tomentosa*, a *Rosa sherardii*, a *Rosa* × *spinulifolia* és a *Rosa* × *braunii* differenciális bélyegei

A határozás és felismerés megkönnyítése érdekében a „*R. scabriuscula*” néven közölt taxonok [*Rosa tomentosa*, *Rosa sherardii*, *Rosa* × *spinulifolia* (*R. tomentosa* × *R. pendulina*), *Rosa* × *braunii* (*R. tomentosa* × *R. spinosissima*)], a *Rosa pendulina* és a *Rosa spinosissima* differenciális bélyegeit az 1. táblázat foglaltuk össze.

A *Rosa* × *braunii* morfológiai leírása

A *Rosa* × *braunii* taxont KELLER JENŐ B. (1841–1897) magyar-osztrák rhodológus írta le 1882-ben a Bruck an der Leitha melletti Haglersbergről (ma ez Hackelsberg), HENRICK BRAUN (1851–1920) tiszteletére (KELLER 1882a,b). A taxont felfedezése óta nem kutatta senki, eddig ismert egyetlen lelőhelyén, a locus classicusban található populációról utolsó információt DEGEN (1943) posztumusz megjelenésű írása szolgáltatta.

A hibridfaj felismeréséhez alább megadjuk a taxon pontos morfológiai leírását:

Rosa × *braunii* J. B. KELLER

Basionymon: *Rosa braunii* J. B. KELLER (pro species), Oesterreichische Botanische Zeitschrift 32: 39. (1882a).

Synonymon: „*R. scabriuscula* SM. em. H. BR.”sensu FACSAR (1993) pro parte.

120–150 cm magas, lazán tarackoló cserje. Vesszei vékonyak, merevek, egyenesek, az oldalágak mereven szétállnak. A kéreg vöröses-barna. A tüskék egyenesek, vékonyak, ár alakúak, különböző méretűek, sűrűbben vagy ritkábban állnak. A pálhalevelek, a levélgerinc és a levélkefonák dúsán fehérén molyhos; a levélkék színe ritkábban molyhos, zöldes-szürke színű. A levélkék száma 5–7, a levélkék 2–3 cm hosszúak, kerekded-oválisak, lágyak, szélük kétszeresen fűrészkes, megdörzsölve gyengén terpentín illatúak. A kocsány és a vacok dúsán mirigyes és mirigyesertés. A szirmok halvány porcelán rózsaszínűek. A csészelevelek szárnyasak, közepesen rövidek, fonákuk dúsán mirigyes. Az érett csipkebogyó korszó alakú, bordó színű; a csészelevelek terpedten szétállóak. Termést ritkán érlel. Primér hibrid: *Rosa spinosissima* L. × *R. tomentosa* SM (1. táblázat, 6. ábra).

A northomorpha *braunii* megtalálható a szokolyai Nagy-Kő-hegyen és a kemencei Rakottyás-bércen.

A northomorpha *feichtingerii* V. KERÉNYI-NAGY et J. NAGY (in KERÉNYI-NAGY 2012, p. 322.) vesszeinek csúcsa kissé aprón pelyhes (1–5. ábra, 1. táblázat). Megtalálható Letkésen a Közép-Galla csúcsán.

Termőhely

Andezit alapkőzetten, köves-sziklás vázталajon, mintegy 470 m tengerszint feletti magasságon, délies kiettségben, napsütötte, szélfúttá, igen száraz, sziklakibúvások hegygerincen található. Itt jellemző élőhelyeként sziklai cserjés (M7) és nyílt andezitsziklagyep (G3) érintkező zónája adható meg. Karakterisztikus növényfajait is elsősorban a sziklacserjések és a nyílt andezitsziklagyeppek fajai adják: *Spiraea media*, *Rosa spinosissima*, *Festuca pseudodalmatica*, *Achillea crithmifolia*.



V. KERÉNYI-NAGY, Plantae Hungariae Exsiccatae

Rosa × *braunii* J. B. KELLER nothomorpha *feichtingerii* KERÉNYI-NAGY et J. NAGY, nm. nov.

Holotypus

Comit.: Pest;

Letkés: apicem Közép-Galla, ca. 470 m. s. m.
N 47,87597; E 18,82539

Leg.: Kerényi-Nagy V. et Nagy J.

Leg. d.: 2010. aug. 25.

1. ábra. *Rosa* × *braunii* J. B. KELLER nothomorpha *feichtingerii* V. KERÉNYI-NAGY et J. NAGY holotípusa
Figure 1. Holotype of *Rosa* × *braunii* J. B. KELLER nothomorpha *feichtingerii* V. KERÉNYI-NAGY et J. NAGY.



V. KERÉNYI-NAGY, Plantae Hungariae Exsiccatae

Rosa × *braunii* J. B. KELLER nothomorpha *feichtingerii* KERÉNYI-NAGY et J. NAGY, nm. nov.

Isotypus

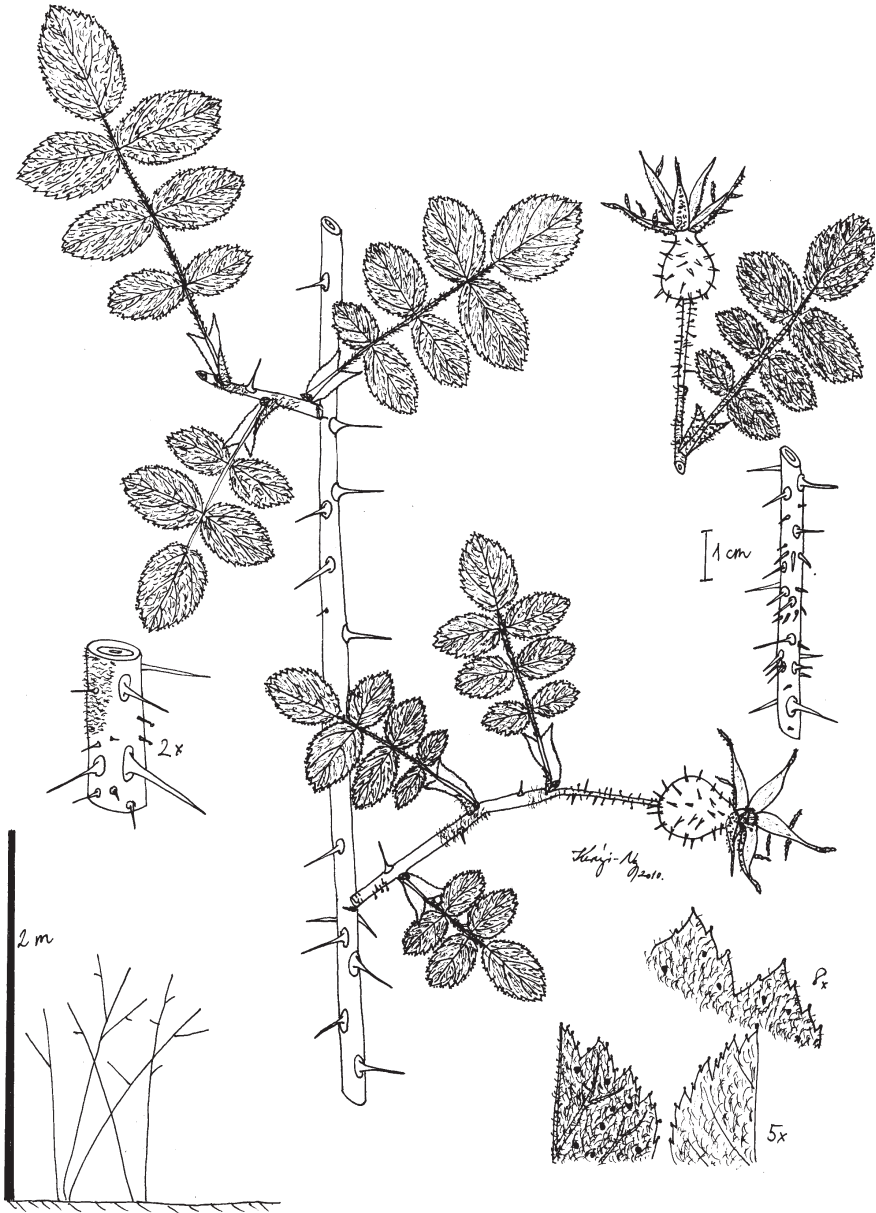
Comit.: Pest;

Letkés: apicem Közép-Galla, cca. 470 m. s. m.
N 47,87597; E 18,82539

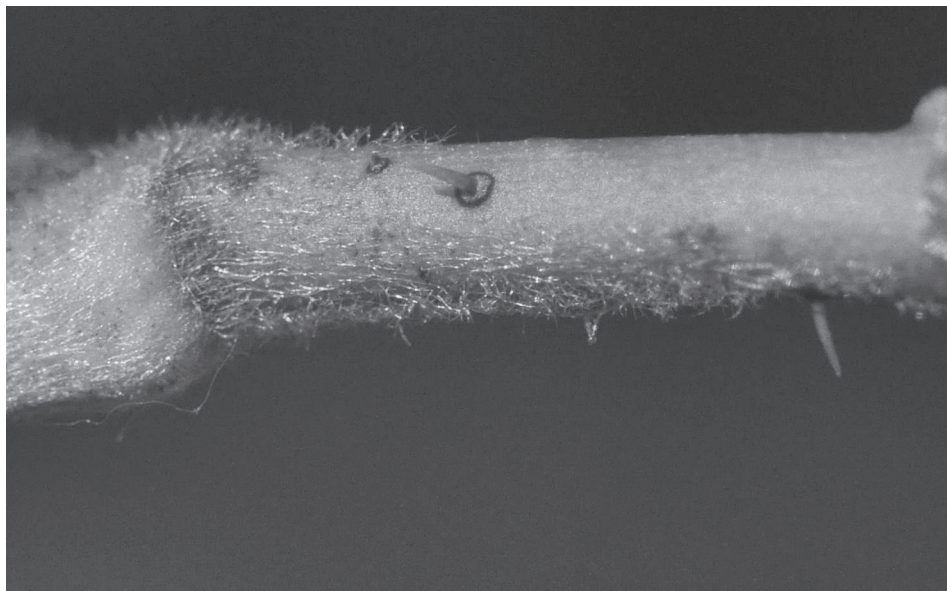
Leg.: Kerényi-Nagy V. et Nagy J.

Leg. d.: 2010. aug. 25.

2. ábra. *Rosa* × *braunii* J. B. KELLER nothomorpha *feichtingerii* V. KERÉNYI-NAGY et J. NAGY isótípusa
Figure 2. Isotype of *Rosa* × *braunii* J. B. KELLER nothomorpha *feichtingerii* V. KERÉNYI-NAGY et J. NAGY.



3. ábra. *Rosa* × *braunii* J. B. KELLER nothomorpha *feichtingerii* V. KERÉNYI-NAGY et J. NAGY
Figure 3. *Rosa* × *braunii* J. B. KELLER nothomorpha *feichtingerii* V. KERÉNYI-NAGY et J. NAGY.
(drawn: V. Kerényi-Nagy)



4. ábra. *Rosa × braunii* J. B. KELLER nothomorpha *feichtingerii* V. KERÉNYI-NAGY et J. NAGY megkülönböztető bélyegei

Figure 4. Differential traits of *Rosa × braunii* J. B. KELLER nothomorpha *feichtingerii* V. KERÉNYI-NAGY et J. NAGY. (photo: V. Kerényi-Nagy)



5. ábra. Terméses *Rosa × braunii* J. B. KELLER nothomorpha *feichtingerii* KERÉNYI-NAGY et J. NAGY
Figure 5. *Rosa × braunii* J. B. KELLER nothomorpha *feichtingerii* KERÉNYI-NAGY et J. NAGY with rosehip.
(photo: V. Kerényi-Nagy)



6. ábra. Virágok és csipkebogyók: *R. spinosissima* L. (balra), *R. × braunii* J. B. KELLER (középen), *R. tomentosa* SM. (jobbra)

Figure 6. Flowers and rosehips: *R. spinosissima* L. (left), *R. × braunii* J. B. KELLER (in the middle), *R. tomentosa* SM. (right). (photo: V. Kerényi-Nagy)

A leírt nothomorpha *feichtingerii* locus classicus-án, a letkési Közép-Gallán található állományban készült cönológiai felvétel:

Felvétel időpontja: 2009. VIII. 8.; Készítője: Nagy József

Geokoordináták: N 47,87597°; E 18,82539°

Felvétel mérete: 8×2 m;

Tszf: 470 m, Expozíció: D-DK., Lejtőszög: 10–45°

Társulás: *Waldsteinio-Spiraeetum mediae* ZÓLYOMI 1936, Kontakt élőhelyek: G3, H3a, L1

Cserjeszint 50% (magassága: 0,4–3 m); Gyepszint 15%; Sziklalakó moha-zuzmó szint 20%; Csupasz sziklafelszín 15%

Cserjeszint: *Spiraea media* F. SCHM. 25%; *Pyrus pyraeaster* (L.) BURGD. 20%; *Rosa × braunii* J. B. KELLER nm. *feichtingerii* 10%; *Rosa spinosissima* L. 2%

Gyepszint: *Achillea chrithmifolia* WALDST. et KIT. 1%; *Allium flavum* L. 0,01%; *Asparagus officinalis* L. 0,01%; *Asperula cynanchica* L. 0,1%; *Carex divulsa* STOKES subsp. *leersii* (KNEUCKER) W. KOCH 0,1%; *Carex supina* WAHLBG. 0,1%; *Chondrilla juncea* L. 0,01%; *Echium vulgare* L. 0,1%; *Elymus hispidus* (OPIZ) MELDERIS 0,1%; *Eryngium campestre* L. 1%; *Euphorbia cyparissias* L. 1%; *Festuca pseudodalmatica* KRAJINA 3%; *Fragaria viridis* DUCH. 1%; *Melica ciliata* L. 3%; *Poa bulbosa* L. 2%; *Potentilla arenaria* BORKH. 2%; *Potentilla neglecta* BAUMG. 1%; *Stipa capillata* L. 0,01%; *Teucrium chamaedrys* L. 1%; *Thymus pannonicus* ALL. 0,1%; *Thymus praecox* OPIZ subsp. *badensis* (H. BR.) RONN. 1%; *Trifolium alpestre* L. 0,1%; *Trifolium arvense* L. 0,1%.

I. táblázat
Table 1

Megkülönböztető bélyegek a *R. tomentosa* Sm. s. str.: *R. sherardii* DAV., *R. pendulina* L., *R. × spinulifolia* DEM., *R. spinosissima* L., *R. × braunii* J.B. KELLER nm. *braunii*, *R. × braunii* nm. *feichingerii* V. KERÉNYI-NAGY et J. NAGY

The differential morphological characteristics of *Rosa* species studied

(1) Species; (2) Morphological characteristics; (3) Plant height; (4) Branch; (5) Spines on reproductive shoots; (6) Leaf; (7) Peduncle; (8) ; (9) Sepal; (10) Petal; (11) Fruit

Taxon (1)	<i>R. tomentosa</i>		<i>R. sherardii</i>	<i>R. pendulina</i>	<i>R. × spinulifolia</i> (<i>R. tomentosa</i> × <i>R. pendulina</i>)	<i>R. spinosissima</i>	<i>R. × braunii</i> (<i>R. tomentosa</i> × <i>R. spinosissima</i>)	
							nm. <i>braunii</i>	nm. <i>feichingerii</i>
Morfológiai bélyegek (2)								
Magasság (3)	120–200(–300)cm		100–200 cm	150–200 cm	50–100 cm	100–150 cm		
Vesszők (4)	kissé merevek, inkább ívesek		kopasz		merevek, egyenesek			
Tüskék a generatív ágakon (5)	íves vagy gyengén hajlított		tüskétlenek	íves vagy gyengén hajlított tüske	egyenes, különböző hosszúságú			
	elszórtan, kevés, ritka		nincs	nagyon ritka	sok	sok, közepesen sűrűn		
Levélkék (6)	5–7		(5–)7–9(–11)		7–9–11	5–7		
	molyhos		kopasz	molyhos	kopasz	molyhos		
	2× fűrész		nagy, ovális	1–2× fűrész	kicsi, kerekded-ovális	közepes, kerekded-ovális		
Kocsány (7)	közepesen illatos		illattalan	közepesen illatos	illattalan	2× fűrész		
	mirigyes		mirigyes vagy mirigytelen	mirigyes	mirigyes vagy mirigytelen	gyengén illatos		
Vácok (8)	mirigyes		mirigyes	mirigyes	mirigyes vagy mirigytelen	mirigyes		
	mirigyes		mirigyes	mirigyes	mirigyes vagy mirigytelen	mirigyes		

Taxon (1)	<i>R. tomentosa</i>	<i>R. sherardii</i>	<i>R. pendulina</i>	<i>R. × spinulifolia</i> (<i>R. tomentosa</i> × <i>R. pendulina</i>)	<i>R. spinosissima</i>	<i>R. × braunii</i> (<i>R. tomentosa</i> × <i>R. spinosissima</i>)	
	sallangos	sallangos	ép	sallangos		nm. <i>braunii</i>	nm. <i>feichingerii</i>
Morfológiai bélyegek (2)			hosszabb		ép	sallangos	
			mirigyes		mirigytelen	közepes	
Csészelevél (9)	visszahajló, lehulló	felálló, sokáig maradó	felálló, soha le nem hulló	felálló, sokáig maradó	felálló, soha le nem hulló	terpedt, lehulló	
	halvány rózsaszín		intenzív rózsaszín	közepesen intenzív rózsaszínű	fehér	porcelán rózsaszín	
Csipkebogyó (11)	tojásdad		igen karcsú, palack alakú			korsó	
		évente terem	piros	ritkán terem	évente terem	bordó	ritkán terem

Természetvédelmi vonatkozások

A börzsönyi *Rosa* × *braunii* populációk mindössze néhány négyzetmétereseek. Sajnos, a túlszaporodott vadállomány – elsősorban a muflon –, miatt a sarjtelep nagyrészt 25–30 cm magasra le van rágva. Szükséges lenne a nagyvad-állomány visszaszorítása, hogy virágozhasson és teremhessen. A terület a Duna-Ipoly Nemzeti Park része, így területi védelme megoldott. Szükséges lenne a hibridogén eredetű fajt ritkasága, veszélyeztetettsége, tudományos jelentősége és különlegessége miatt Magyarországon védetté nyilvánítani, (a börzsönyi a világon a harmadik ismert lelőhelye). Unikális taxon; nem introgresszív hibrid; élőhelye speciális, kicsi, ismertté vált állományai kis területen fordulnak elő és kis egyedszámúak. A *R.* × *braunii* taxont (*R. scabriuscula* név alatt) NÉMETH (1989) aktuálisan veszélyeztetett (AV), KIRÁLY (2007) veszélyeztetett (EN), míg KERÉNYI-NAGY (2010b) faj kihalófélben lévő (CR) kategóriába sorolta. Javasolt eszmei értéke: 10.000 Ft. Javasolt Szociális Magatartás Típus besorolása: ritka specialista taxon /Sr/.

Köszönetnyilvánítás

Köszönettel tartozunk BEZECZKY ÁRPÁDNAK (Duna-Ipoly Nemzeti Park) a terepen nyújtott segítségéért. Ezt a kutatást a TÁMOP 4.2.1/B-09/KONV-2010-0006 és a TÁMOP 4.2.1/B-09/1/KMR -2010-0005 (1. alprojekt, 6. témakör) projektek tették lehetővé.

IRODALOM – REFERENCES

- BEAN, J. W. 1981: *Trees and shrubs hardy in the British Isles*. Vol. IV. John Murray, pp. 37–205.
- DEGEN Á. 1924: *Rosa* L. In: *Magyar Flóra – Flora Hungarica* (JÁVORKA S.). Studium Kiadó, Budapest, pp. 538–590.
- DEGEN Á. 1943: *Catalogus rosarum a cl. Joanne Wagner lectarum* (phan.). Borbásia nova 12.
- FACsar G., KIRÁLY G. 2009: *Rosa*. In: *Új magyar fűvészkönyv. Magyarország hajtásos növényei – Határozókulcsok* (Ed.: KIRÁLY G.). Aggteleki Nemzeti Park Igazgatóság, Jósfa, p. 211.
- FACsar G. 1988: A szentendrei rózsza és rokonai. *Kertészet és Szőlészet* 37(23): 15.
- FACsar G. 1990: A molyhos rózsák (Subsectio *Vestitae*) autochton és allochton populációi és természetvédelmi helyzetük Magyarországon. Lippay János Tudományos ülészak előadásainak és poszttereinek összefoglalói. KÉE Kiadványai, Budapest, pp. 336–337.
- FACsar G. 1992: *Rosa*. In: *A magyarországi edényes flóra határozója. Harasztok – Virágos növények* (SIMON T.). Nemzeti Tankönyvkiadó, Budapest, p. 183.
- FACsar G. 1993: *Magyarország vadontermő rózsái*. KÉE Növénytani Tanszéke és Soroksári Botanikus Kertje, Budapest.
- FISCHER M. A. (ed.) 1994: *Exkursionsflora von Österreich*. Verlag Eugen Ulmer, Stuttgart–Bécs, pp. 427–432.
- KELLER J. B. 1882a: *Rosa braunii* n. sp. *Oesterreichische Botanische Zeitschrift* 32: 39.
- KELLER J. B. 1882b: *Rosa* L. In: *Nachträge zur Flora von Nieder Oesterreich* (Red.: HALÁCSY, E., BRAUN, H.). Verlag der k. k. zoologisch-botanischen Gesellschaft, Wien, pp. 179-314
- JÁVORKA, S., CSAPODY, V. 1975: *Iconographia: Florae partis Austro-Orientalis Europae Centralis*. Akadémia Kiadó, Budapest.
- KERÉNYI-NAGY, V., VALACHOVIČ, M. 2012: *Rosa* × *braunii*, a new rose hybrid in Slovakia. *Acta Botanica Hungarica* 54(1–2): 117–124.
- KERÉNYI-NAGY V. 2010a: Ritka rózsafajok és hibridek – *Rosa* spp. *Tilia* 15: 191-270.
- KERÉNYI-NAGY V. 2010b: A Történelmi Magyarország vadon termő és kultúrreliktum rózsáinak listája. XXVIII. Vándorgyűlés Előadások összefoglalói, 2010. szeptember 30., Magyar Biológiai Társaság, Budapest, pp. 65-73.
- KERÉNYI-NAGY V. 2012: *A Történelmi Magyarország területén élő őshonos, idegenhonos és kultúr-reliktum rózsák kismonográfiája*. NYME Egyetemi Kiadó, Sopron, 434 pp.

- NAGY J. 1997: Adatok a Börzsöny-hegység flórájához. *Kitaibelia* 2: 27–32.
- NAGY J. 2007: *A Börzsöny hegység edényes flórája*. Duna-Ipoly Nemzeti Park Igazgatóság, Budapest, 378 pp.
- POPEK, R. 1996: *Biosystematyczne studia nad rodzajem Rosa L. w Polsce i krajach ościennych*. Wydawnictwo Naukowe WSP, Krakko, 249 pp.
- POPEK, R. 2007: *Dziko rosnące Róże Europy*. Officina Botanika, Kraków, 7–119. pp.
- RUTKOWSKI, L. 2008: Klucz do oznaczenia roślin naczyniowych Polski niżowej. Wydawnictwo Naukowe Pwn, spec., pp. 223–231.
- SOLTYS-LELEK, A. 2011: Chorologia krytycznych rodzajów: *Crataegus* L., *Rosa* L., *Rubus* L. na Wyżynie Krakowsko-Częstochowskiej. Prądnik prace i materiał Muzeum im. Prof. Władysława Szafera 21:5–109.
- ZIELIŃSKI, J. 1986: *Rosa* L. In: *Mountain flora of Greece* (Ed.: STRID, A.). Cambridge, pp. 387–399.

TAXONOMIC REVISION OF „*ROSA SCABRIUSCULA* SM. EM. H. BR.”
IN BÖRZSÖNY MOUNTAINS (HUNGARY)

V. Kerényi-Nagy¹ and J. Nagy²

¹Nyugat-magyarországi Egyetem, Erdőmérnöki Kar, Növénytani és Természettudományi Intézet,
Sopron, Hungary; e-mail: kenavi1@gmail.com

²Budapesti Corvinus Egyetem, Kertészettudományi Kar, Növénytani Tanszék és Soroksári Botanikus Kert,
Budapest, Hungary; e-mail: jozsef.nagy@uni-corvinus.hu

Accepted: 9 July 2013

Keywords: *Rosa* × *braunii* J. B. Keller, *Rosa tomentosa* Sm., *Rosa sherardii* Davies, *Rosa* × *spinulifolia* Dematra

Reported in writing to clear up widespread Hungarian literature „*R. scabriuscula*” is behind the true potential taxons’ names and localities: *Rosa tomentosa* Sm. (Diósjenő: Dobó-bérc), *Rosa sherardii* DAVIES (Szokolya: Kecskéhát-bérc; Kemence: Rakottyás-bérc), *Rosa* × *braunii* J. B. KELLER (Szokolya: Nagy-Kő-hegy; Letkés: Közép-Galla, Kemence: Rakottyás-bérc) and *R.* × cf. *spinulifolia* DEMATRA (Kemence: Rakottyás-bérc). On the Rakottyás-bérc and Nagy-Kő-hegy (Börzsöny mountains, Hungary) growing the nm. *braunii* and on the Közép-Galla (Börzsöny mountains, Hungary) growing the nm. *feichtingerii*. Easier recognition of the taxa in order to tell the morphological descriptions and illustrations. We have found a new locality of *Rosa tomentosa* Sm. on the Sátán-bérc (Perőcsény).