

## MINIATURNE STEKLENICE V NEOLITU JUGOSLAVIJE

JOSIP KOROŠEC

Pri raziskovanjih v Vinči so bile že pred prvo svetovno vojno, a tudi kasneje najdene miniaturne posodice v obliki steklenic, toda posebne vrste, katerim je Vasić posvetil svojo pozornost in jih uvrstil med kozmetične posode. Glede na svojo povezavo vinčanske kulture z Grško jih je tudi imenoval aribalose.<sup>1</sup> (Sl. 1.) Posodice so v svojem spodnjem delu bolj konične oblike, medtem ko se zgornji zožuje v izredno dolg, cilindričen, ozek vrat. Odprtina je zgoraj zaprta z nekoliko razširjeno ploščico. Na največjem obsegu, ki ima, gledan od zgoraj, obliko sfernega četverokotnika, so diametralno razporejena štiri ušesca, preluknjana vertikalno, katerim so analogna štiri vertikalno preluknjana ušesca na samem ustju. Ustje je navadno ravno tako izdelano v obliki sfernega četverokotnika. Odprtina na ploščici in žlebiček skozi vrat sta zelo ozka, komaj 2,5 do 3,0 mm v premeru. Šele na koncu vratu se razširi notranji prostor. Višina takšnih steklenic je bila od 6,8 do 6,4 cm. So pa tudi primeri, ki so nekoliko večji. Ušesca imajo včasih tudi obliko sumarnih živalskih glav.<sup>2</sup> (Sl. 1 a.)

Že v sami Vinči imamo tudi primere stekleničic, ki se razlikujejo od te recimo osnovne oblike. Vasić omenja eno takšno obliko, ki se razlikuje le po neznatnem detajlu.<sup>3</sup> (Sl. 1 b.) Na ustju so pri njej le tri ušesca, medtem ko so na trebuhu štiri. Čeprav so ušesca na trebuhu in ušesca na ustju, ki leže navpično nad prvimi, služila istemu namenu, t. j. za vrvice, da bi se posodica mogla obesiti, predstavlja imenovani primer le verjetno sumarno delo, ne pa nekako posebnost. Popolnoma drug primer je z neko stekleničico, ki je bila ravno tako najdena v Vinči. Ta je bila izdelana tako, da sta največji obseg in ustje imela obliko sfernega trikotnika.<sup>4</sup> Toda tudi ta primer predstavlja le oblikovno zanimivost, medtem ko je sicer drugače istega značaja kakor ostali.

Miniaturnih posodic te vrste je najdeno relativno neznatno število, vsega le nekaj primerov. Zanimivo je pa vendar, da čeprav predstavljajo v Vinči domače delo in so zglajeni na sij, se po obliki vendar popolnoma

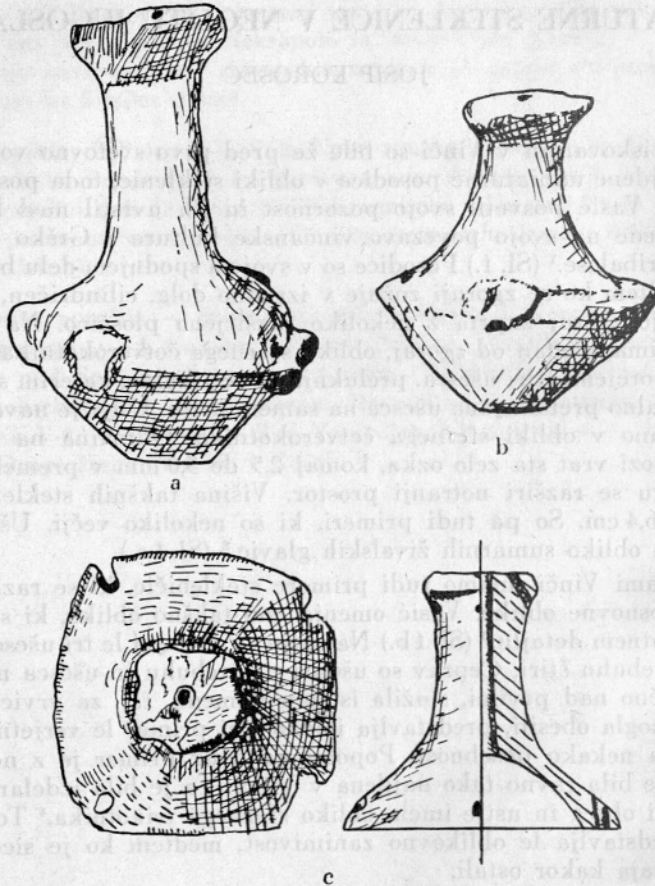
<sup>1</sup> Vasić, Preistoriska Vinča I, 69 sl., sl. 120—122. — V Narodnem muzeju v Beogradu je še en primer stekleničice, žal brez podatkov o najdišču. Verjetno bo pripadal Vinči, če ne, pa vinčanski kulturi. Podatek mi je dala g. Draga Garašanin, za kar se ji najlepše zahvaljujem.

<sup>2</sup> Vasić, Vinča I, 120.

<sup>3</sup> L. c., sl. 122.

<sup>4</sup> L. c., 70.

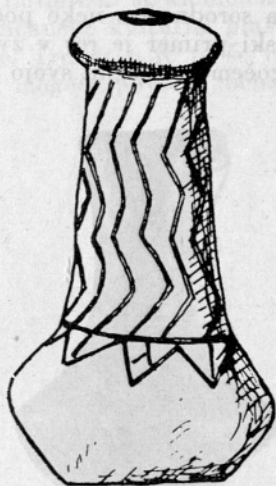
razlikujejo od drugih posod. Četudi so namreč navadno miniaturne posodice ponazarjale posode večjih dimenzij, t. j. posode, ki so služile ali vsakdanji rabi ali tudi kultnim namenom, miniaturne stekleničice nimajo za sedaj vzor v Vinči v navadnih oblikah posod. Tako lahko trdimo, da ne predstavljajo miniaturnih predmetov v pravem pomenu besede, temveč so to normalne posodice, ki so se uporabljale v neke posebne namene.



Sl. 1. Vinča (po Vasiću)

Nemogoče je oblikovno povezovati naše steklenice z nekaterimi drugimi keramičnimi predmeti v Vinči, čeprav je funkcija nekaterih bila tudi ista. Tak primer bi bil s trinožnimi cilindričnimi posodicami, ki imajo ustje ravno tako zaprto z majhno, na sredi preluknjano ploščico.<sup>5</sup> Malo je verjetno, da bi naše primere mogli povezovati z neko steklenico iz Vinče, s katero pa obstajajo stične točke.<sup>6</sup> Predvsem bi stratigrafsko ta bila dokaj starejša od naših stekleničic. Poleg tega se ne ujema posebno niti oblika, ne glede na to, da ta steklenica nima niti enega ušesca. Da bi se naše

stekleničice razvile iz omenjene steklenice v sami Vinči, je toliko manj verjetno, ker je to doslej edinstvena steklenica v Vinči. Vasić navaja na enem mestu, da so naše stekleničice vplivale tudi na izdelavo posod večjih dimenzij, ki so bile zaprte s štirioglato ploščo z večjo ali manjšo odprtino na sredi in katerih fragmenti so se našli na globini 7,8 in 6,2 m.<sup>7</sup> Vprašanje je, ali so takšne posode res bile vsaj sorodne našim stekleničicam. Vsekakor bo posode, ki jih omenja Vasić in katerih je najdeno v Vinči samo nekaj fragmentov, potrebno povezati z neko drugo vrsto posod, ki niso v vinčanskem kulturnem krogu. Nedvomno je, da so se naše stekleničice praktično



Sl. 2. Butmir (po Fiali-Hoernesu)

uporabljale. Njihova oblika in dalje sledovi rdeče barve okoli odprtine na ustju ter okoli ušesc so Vasiću dali pobudo, da jih je uvrstil med kozmetične posode, v katerih naj bi se hranilo nekakšno kozmetično sredstvo rdeče barve.<sup>8</sup> Vendar pa ni potrebno, da bi rdeča barva na zunanji strani posode, od katere so se ohranili sledovi, že pomenila, da je tudi vsebina posodice bila rdeča. Ti sledovi bodo prej ostanki barvanja posodic z rdečo barvo, kakor je primer tudi z mnogimi drugimi posodicami in keramičnimi objekti ne samo v vinčanski kulturi, temveč tudi drugod. Namen in resnična uporaba stekleničic je pa še vedno nejasna. Popolnoma ne moremo odvreči niti Vasićeve domneve tako zaradi oblike na eni strani ter res izredno male vsebine na drugi strani, kakor tudi zaradi izredno ozkega žleba skozi vrat. Ni izključeno, da so takšne stekleničice služile tudi kulturnim namenom. Danes na ta vprašanja ne moremo odgovoriti. Tudi izvor teh stekleničic je nejasen. V Vinči se pojavljajo kasneje in so časovno zelo kratek čas v uporabi. Najdene so bile le okoli 6 m globine vinčanske kulturne plasti

<sup>5</sup> Vinča II, 166, sl. 354, 355.

<sup>6</sup> Vinča I, 54, sl. 106.

<sup>7</sup> Vinča IV, 61.

<sup>8</sup> Vinča I, 70.

(6,2, 6,0, 5,8, 5,4 m). Seveda je to današnje stanje, ki se pa lahko tudi še spremeni.

Ni mi namen skušati raztolmačiti izvor in namen teh stekleničic, ki je vsekakor zelo zanimiv. Tu želim podati le njih razširjenost v Jugoslaviji proti zahodu, ker z ene strani lahko predstavljajo dokument ekspanzije vinčanske kulture, na drugi strani pa tudi sprejem takšnih predmetov od drugih kulturnih skupin, s katerimi je vinčanska prišla v stik in se je mogoče tudi mešala. Vendar je pa ta posodica prodrla tudi v kraje, kamor vinčanska skupina ni prodrla, čeprav so njeni nosilci bili pravzaprav tisti, ki so jo posredovali drugim.

Že Vasić se sklicuje na sorodnost z neko posodico, ki je bila najdena v Butmiru.<sup>9</sup> (Sl. 2.) Butmirski primer je res v zvezi z vinčanskimi stekleničicami, vendar je v mnogočem spremenil svojo obliko. Vrat je sicer ozek,



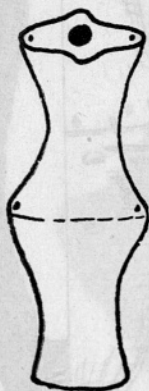
Sl. 5. Tuzla

toda zgornji del ni zaprt s ploščico. Spodnji del je ravno tako spremenjen v čisto četrtasto, bipiramidalno obliko. Posodica nima ušesc ne na ustju ne na največji periferiji. Po obliki je ta stekleničica tuja butmirski kulturni skupini, čeprav predstavlja domače delo. Podobno so tudi vinčanske stekleničice tuje vinčanskemu kulturnemu inventarju. Ni dvoma, da je butmirski primer nastal pod vplivom vinčanskih stekleničic. Po vsej priliki je do vpliva te vrste keramičnih izdelkov prišlo s prodorom vinčanske kulturne skupine v Bosno, kar vidimo danes tako po najdbah v tuzlanskem bazenu, kakor tudi po najdbah v okolici Travnika.<sup>10</sup> Ravno v Tuzli vin-

<sup>9</sup> L. c., 70, sl. 125. — Fiala-Hoernes, Die neolithische Station von Butmir II, T. VI, 7. — Hoernes, Urgeschichte der bildenden Kunst in Europa, 1925, 281 (kljub temu, da je vedno predstavljena ena in ista posodica, je vendar originalen primer v Butmir II po obliki nekoliko drugačen kakor pa primer, ki ga objavlja Hoernes v Urgeschichte in Vasić v Vinči I, ki ga je povzel po Hoernesu. Slike so tu preveč idealizirane in nesorazmerno predstavljene).

<sup>10</sup> Korošec, Lengyelska skupina v Bosni, Sremu in Slavoniji (Arheološki vestnik 1957). — Benac-Sergejevski-Mazalić, Kulturna istorija Bosne i Hercegovine, Sarajevo 1955, 15 sl. — Glasnik Zemaljskog muzeja, Sarajevo 1957, 5 sl.

čanska kulturna skupina ni zastopana le po karakterističnih najdbah te skupine, temveč se je tu našla tudi stekleničica.<sup>11</sup> (Sl. 3.) Razlikuje pa se nekoliko od onih, najdenih v Vinči. Največja periferija in ustje ne predstavljata sfernega četverokotnika, temveč krog, ki je pretrgan le na mestu, kjer sta dve ušesci. Obe ušesci sta na isti strani tako na največji periferiji kakor na ustju. Tako predstavlja tuzlanska stekleničica novo varianto, ki je pa kljub temu obdržala vse svoje lastnosti. Ako poleg tega omenim še, da je posodica tehnično izdelana povsem na isti način kakor vinčanske in da je zglajena na sij, je jasno, da predstavlja le nov detajl. Časovno bi pripadala isti dobi kakor tudi ostale vinčanske. Po vsej priliki ne bo velike časovne razlike niti pri butmirski stekleničici. Ta je mogla nastati nekako v času med 6 in 5 m vinčanske kulturne plasti. Mogoče je pa tudi, da je nastala nekoliko kasneje. Trenutno je to še nekoliko težko ugotoviti, ker niti tuzlanski primer ni mogoče povsem točno kronološko opredeliti.



Sl. 4. Kormadin (po Šeperu)

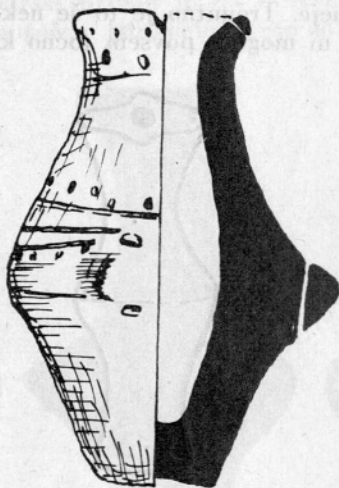
Vinčanska in butmirska kulturna skupina pa nista edini, ki uporabljati takšno vrsto posodic. V veliko večji meri jih nahajamo v slavonsko-sremski ter v skupini, ki se širi v zahodni Hrvatski in Sloveniji. Stekleničice v teh skupinah so pa že precej spremenjene, čeprav kaže velik del osnovno staro obliko. Časovno bo pa med temi in vinčanskimi precejšnja razlika.

Zanimiv primer stekleničice, ki je zgubila že skoraj popolnoma svojo osnovno obliko, je najden v Kormadinu v Sremu.<sup>12</sup> (Sl. 4.) Medtem ko je pri njej največja periferija okrogla, je na ustju štirioglasta ploščica. Tako na največji periferiji kakor na ustju sta po dve ušesci. Sama posodica nima več oblike steklenice, temveč je bikonična, pri čemer sta tako zgornji kakor spodnji del na sredi nekoliko usločena. Čeprav je ta stekleničica zelo različna od vinčanskih primerov, ni dvoma, da so ravno vinčanske stekleničice služile kot pravzor. Glede na obliko pa vendar ne moremo soditi, da bi vinčanske stekleničice služile kot direkten vzor. Prej bodo to tisti primeri

<sup>11</sup> Sliko mi je dal na razpolago kolega Janez Puš, kustos muzeja, za kar se mu zahvaljujem.

<sup>12</sup> Arheološki vestnik 1952, 56, sl. 6.

stekleničic, ki jih nahajamo bolj na zahodu. Zanimivo je, da je najdišče v Kormadinu v resnici lokaliteta vinčanske kulturne skupine ter jo danes ne moremo v nekem časovnem obdobju vstaviti niti v slavonsko-sremsko niti v lengyelsko skupino. Res pa je, da imamo le gradivo iz nesistematičnih raziskavanj, tako da je kronološke podatke mogoče črpati le s pomočjo tipologije.<sup>13</sup> Tipološki momenti pa kažejo, da dosedanje gradivo pripada že mlajši vinčanski fazi. Poleg tega so z njo pomešani tudi predmeti še iz mlajših obdobj (badenska ali pecelska skupina). Tako je tudi ta stekleničica in njena oblika v Kormadinu razumljiva. Ako domnevamo, da je prišla po slavonsko-sremski skupini oziroma iz zahodnega dela Jugoslavije, kjer so takšne stekleničice v zelo kasni fazi, potem bi stekleničico iz



Sl. 5. Cerje-Tužno

Kormadina mogli postaviti časovno že pod konec lengyelske skupine. Ni izključeno, da se bo na Kormadinu našla tudi kakšna faza kasnejše slavonsko-sremske skupine, kamor bo potem sodil tudi naš objekt.

Stekleničice, najdene na zahodu Jugoslavije, moremo povezati v eno skupino. Znane so n. pr. iz Cerja-Tužno pri Varaždinu, kjer jih najdemo v večjem številu fragmentov.<sup>14</sup> Tudi te nimajo več obliko steklenice, temveč so bikonične, podobno kakor ona iz Kormadina. (Sl. 5, 6.) Navadno je ustje okroglo, kakor tudi največja periferija, na kateri so dva ali štiri aplicirana ušesca. Odprtina na ploščici, ki zapira ustje kakor tudi žleb skozi vrat, so veliko širši kakor pri stekleničicah iz vinčanske kulturne skupine. Primeri iz Cerja-Tužno so poleg tega tudi še pogostoma ornamentirani. Ako gledamo stekleničice tega najdišča in z ostalih najdišč na zahodnem delu Jugoslavije, vidimo, da so zaradi ločnega zoževanja spodnjega dela, ki je sicer karakteristično za kulturno skupino s konca neolita v tem delu Jugoslavije

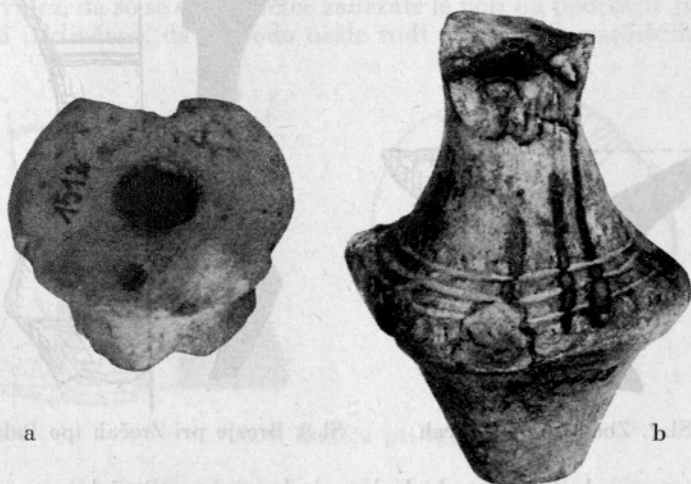
<sup>13</sup> L. c., 25 sl.

<sup>14</sup> Peristil 1954, 140, sl. 10. — Neobjavljeno gradivo mi je dal na razpolago kolega g. Vuković Stjepan, za kar se mu zahvaljujem.

tudi na vseh drugih posodah, popolnoma prilagojene tukajšnji kulturi. Ta vtis veča tudi ornamentika, ki je v duhu tukajšnje skupine.

Razlikovati bi mogli dva tipa, predvsem glede na način, kako je narejen vrat. Prvi tip (sl. 6a) ima dokaj visok ozek vrat in ozek navpični žleb skozi vrat. Drugi tip (sl. 6b, 5) ima vrat relativno nizek, ki se takoj pod ploščico, ki zapira usta, razširi, tako da tu sploh nimamo tistega, za vinčansko skupino tako karakterističnega podolžnega žleba skozi vrat.

V isto skupino lahko damo tudi primer, ki je bil najden v Brezju pri Zrečah na Štajerskem.<sup>15</sup> (Sl. 8.) Ta stekleničica se sicer nekoliko razlikuje od primerov, ki so najdeni v Cerje-Tužno pri Varaždinu. Razlika je v tem, da je zgornja površina na ustju nekoliko lijakasta. Po fragmentu vidimo, da vrat ne predstavlja več poseben del, skozi katerega je speljan ozek



Sl. 6. Cerje-Tužno

žleb, temveč da se posodica že takoj pri vrhu pod ploščico širi ter skupaj s spodnjim delom predstavlja celoto. Isti primer je tudi z nekaterimi stekleničicami, ki se danes nahajajo v muzeju v Varaždinu in ki so najdeni po vsej priliki v Cerje-Tužno (2. skupina). Tudi stekleničica iz Brezja pri Zrečah je imela štiri ušesca na ustju ter na največji periferiji. Bila je bikonične oblike z nekoliko usločenim spodnjim in zgornjim delom. Bila je tudi ornamentirana.

Poleg te oblike so najdeni tudi nekateri fragmenti, ki so popolnoma identični s prvo skupino stekleničic iz Cerja-Tužno.<sup>16</sup> Po obliki se ti še najbolj približujejo tistim, ki so bili najdeni v Vinči in njeni kulturni skupini. Niso pa bili ornamentirani, kolikor jih je danes znanih. Tudi v Zbelovem pri Zrečah imamo nekaj takšnih fragmentov. (Sl. 7.) So isti

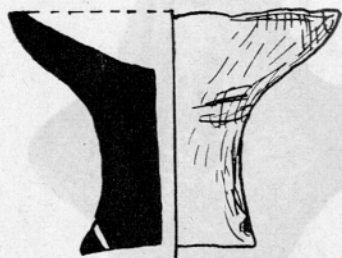
<sup>15</sup> Arheološki vestnik 1956, 253, T. I, 2.

<sup>16</sup> Gradivo doslej neobjavljeno. Gradivo mi je ljubeznivo dal na razpolago kolega Stanko Pahič, kustos muzeja, za kar se mu najlepše zahvaljujem.

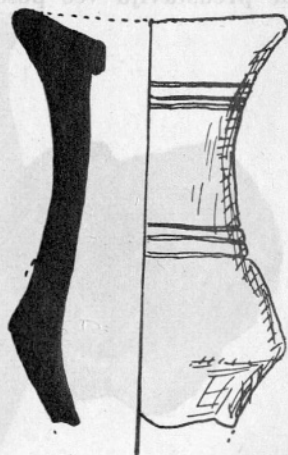
kakor iz Cerja-Tužno z ozkim vratom, bikonične oblike ter ožjim navpičnim žlebičem skozi vrat. Imeli so na ustju po dve ušesci. Verjetno so bila podobna tudi na največji periferiji, a žal niso ohranjena.

Naslednja lokaliteta, kjer so se takšne stekleničice uporabljale v Sloveniji, je Drulovka pri Kranju. Žal imamo samo neznatne fragmente, ki dajo le soditi na uporabo stekleničic.

Vsa najdišča na zahodnem delu Jugoslavije je danes mogoče že dokaj dobro datirati. Spadajo namreč v isti kulturni krog kakor Ajdovska jama pri Nemški vasi ter še neka najdišča.<sup>17</sup> Glede na tipološke detajle med njimi ne bo niti velike časovne razlike. Spadajo pa vse na konec neolita. Glede na najnovejše najdbe v Drulovki pri Kranju, ki so potrdile tudi datacijo



Sl. 7. Zbelovo pri Zrečah



Sl. 8. Brezje pri Zrečah (po Pahiču)

predmetov, sorodnih slavonski kulturni skupini na Ptujskem gradu,<sup>18</sup> bodo posamezne popolnoma kasne faze naše kulturne skupine paralelne prvim fazam kulture, katerim pripada tudi kultura Ljubljanskega barja. Poleg drugih momentov bi to potrjeval tudi fragment stekleničice, najden med že znanim gradivom z Iga na Ljubljanskem barju.<sup>19</sup> (Sl. 9.) Žal je ohranjen le vrat stekleničice, na temelju katerega je pač mogoče sklepati, da je bila podobna ostalim primerom iz okolice Varaždina in Zreč. Vendar moramo dopustiti tudi možnost, da se je mogla razlikovati od prejšnjih. Zgornji del, ustje je bilo zaprto s ploščico, na kateri sta dve odprtini. Na robu ustja ni bilo nobenega ušesca. Razlika obstaja tudi v tem, da so ostale stekleničice bile veliko bolj masivne, medtem ko naš primer z Ljubljanskega barja ni tak. Pri njem je bil ves vrat votel. Ornamentika je dokaj sumarna.

Izven Jugoslavije mi je doslej znana stekleničica iz Görgeteg (kom. Somogy), ki se pa glede na obliko zelo razlikuje od naših. To je amforica bolj kroglaste oblike, zaprta s ploščico z odprtino na sredi. Na največji

<sup>17</sup> Razprave III, Ljubljana 1953, 45 sl. — Arheološki vestnik 1956, 3 sl.

<sup>18</sup> Korošec, Predzgodovinska naselbina na Ptujskem gradu, Ljubljana 1951.

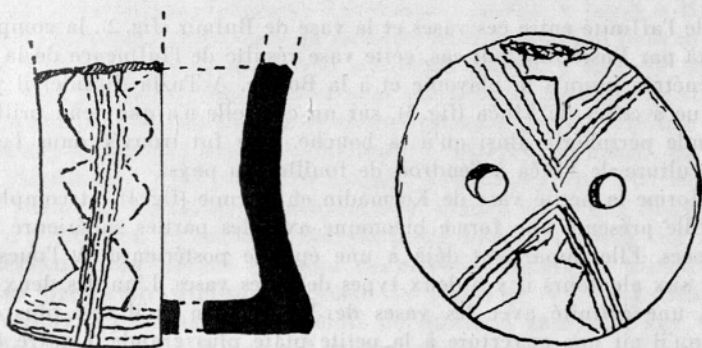
<sup>19</sup> Arheološki vestnik 1950, 25, sl. 9.



periferiji so tri ušesca. Analognih na ustju pa ni. Ta primer glede na ornamentiko in druge posameznosti pripada linearni keramiki.<sup>20</sup>

Ako kronološko postavimo naše stekleničice, vidimo, da so najstarejše one, ki so bile najdene v Vinči in v vinčanski kulturni skupini. Po vsej verjetnosti sledi tem butmirska stekleničica, ki je nastala pod vinčanskim vplivom. Nato moremo suponirati takšne primere v sremsko-slavonski kulturni skupini, kakor tudi v lengyelski. Žal jih danes še ne poznamo, razen one v Kormadinu. Na konec neolita spadajo stekleničice iz Cerja-Tužno in Slovenije. Kronološko zadnja te vrste bo stekleničica iz Ljubljanskega barja.

Nejasno je, od kod je vinčanska kultura to obliko sprejela. Posredovala jo je dalje s svojim prodorom v Slavonijo in Bosno butmirski skupini, ter potom slavonsko-sremske zah. delu Jugoslavije. Noben primer mi doslej ni znan, ki bi se mogel pripisati badenski ali pecelski skupini. Poleg tega je danes videz, da so se stekleničice zadržale le bolj na področju Jugoslavije, čeprav ni izključeno, da se bodo našle tudi na ogrskih najdiščih. Za to bi



Sl. 9. Kolišča pri Igu

govoril morda že omenjeni primer amforice iz Görgetega. Obstaja pa med našimi primeri in temi iz Ogrske precejšnja časovna razlika. Naše s področja zahodne Jugoslavije, t. j. okolice Varaždina in Slovenije, spadajo že v konec neolita, medtem ko pripada ogrski primer linearni keramiki. Glede na nekatere momente bi pa mogoče bilo linearno keramiko južno od Blatnega jezera datirati tudi nekoliko kasneje. Tako bi eventualno mogel biti neki stik med vinčansko in linearno keramiko. Ni pa izključeno, da je takšna oblika ali bolje način zapiranja zgornje površine bil neodvisno uporabljen tako v linearni kakor v vinčanski kulturi, predvsem zato, ker se vinčanske ne javljajo na začetku kulture, temveč šele mnogo kasneje na prelomu proti najmlajši fazi.

Uporaba te vrste posodic je doslej še neznan. Omenil sem že, da jih je Vasić prištel kozmetičnim posodicam. J. Csalog je pa ogrske primere, ki pripadajo linearni keramiki, skušal raztolmačiti kot oljenke, podobno kakor tudi nekatere druge kasnejše posode.<sup>21</sup> Vendar je njegovo tolmačenje zelo malo verjetno.

<sup>20</sup> Gradivo je v muzeju Nemzeti v Budimpešti. Folia ethnographica I, 1949, 158 sl., sl. 5 a, b, 6.

<sup>21</sup> Folia ethnographica I, 155 sl., 158 sl.

## RÉSUMÉ

## Vases en miniature ressemblant aux flacons dans la période néolithique

Nous les connaissons depuis longtemps de Vinča (fig. 1), Vasić les interprétait comme vases cosmétiques. Dans la part inférieure elles présentent une forme plus ou moins biconique, elles ont un col extraordinairement long, fermé en haut par une petite plate ayant une petite ouverture. Un tuyau étroit est conduit à travers le col. Sur la plus grande périphérie il y a 4 œillets, semblablement aussi sur le bord de la bouche. Il y a plusieurs variantes. P. e. dans la vue du haut sur la plus grande périphérie ils ont la forme d'un quadrangle sphérique (fig. 1 a c) ou bien aussi la forme d'un triangle sphérique. Quelques variantes ne présentent que trois œillets à la bouche (fig. 1 b). Les orillons peuvent avoir aussi la forme de têtes d'animaux stylisées (fig. 1 a). L'origine et l'emploi de ces vases ne sont pas encore éclaircis. Les restes de couleur rouge à l'extérieur sont probablement restes de la teinture.

Il y a de l'affinité entre ces vases et la vase de Butmir (fig. 2), la comparaison fut faite déjà par Vasić. En tout cas, cette vase résulte de l'influence de la culture de Vinča pénétrée jusqu'à la Slavonie et à la Bosnie. A Tuzla (Bosnie) il y a une vase identique à celles de Vinča (fig. 3), sur un côté elle n'a que deux orillons sur la plus grande périphérie ainsi qu'à la bouche. Elle fut trouvée dans l'encadrement de la culture de Vinča à l'endroit de fouilles du pays.

Par sa forme la petite vase de Kormadin en Syrmie (fig. 4) est complètement différente. Elle présente une forme biconique avec les parties supérieure et inférieure bombées. Elle appartient déjà à une époque postérieure. A l'ouest de la Yougoslavie aux alentours il y a deux types de telles vases. L'un des deux montre encore bien une affinité avec les vases de Vinča, bien qu'il soit plus grossier (fig. 6 a) et qu'il ait une ouverture à la petite plate plus grande. L'autre type est biconique et décoré dans l'esprit de la culture de l'endroit (fig. 5 m, 6 b). Le même s'applique à la Slovénie (fig. 7, 8).

On peut dater déjà bien précisément le lieux de fouilles dans la partie ouest de la Yougoslavie. Ils appartiennent à la fin de l'époque néolithique et se rattachent à la culture du marais de Ljubljana, comme le démontre aussi le fragment de la vase trouvé près Ig au marais de Ljubljana (fig. 9), mais il est bien différent des autres vases.

Chronologiquement les plus anciennes sont les vases du groupe de Vinča, suit la petite vase de Butmir et viennent après les vases de la fin du néolithique de l'ouest Yougoslave. La petite vase de Kormadin pourrait être un peu plus ancienne, mais pourrait être datée du même temps que la fin de l'époque néolithique. Comme dernier vient le fragment du marais de Ljubljana.