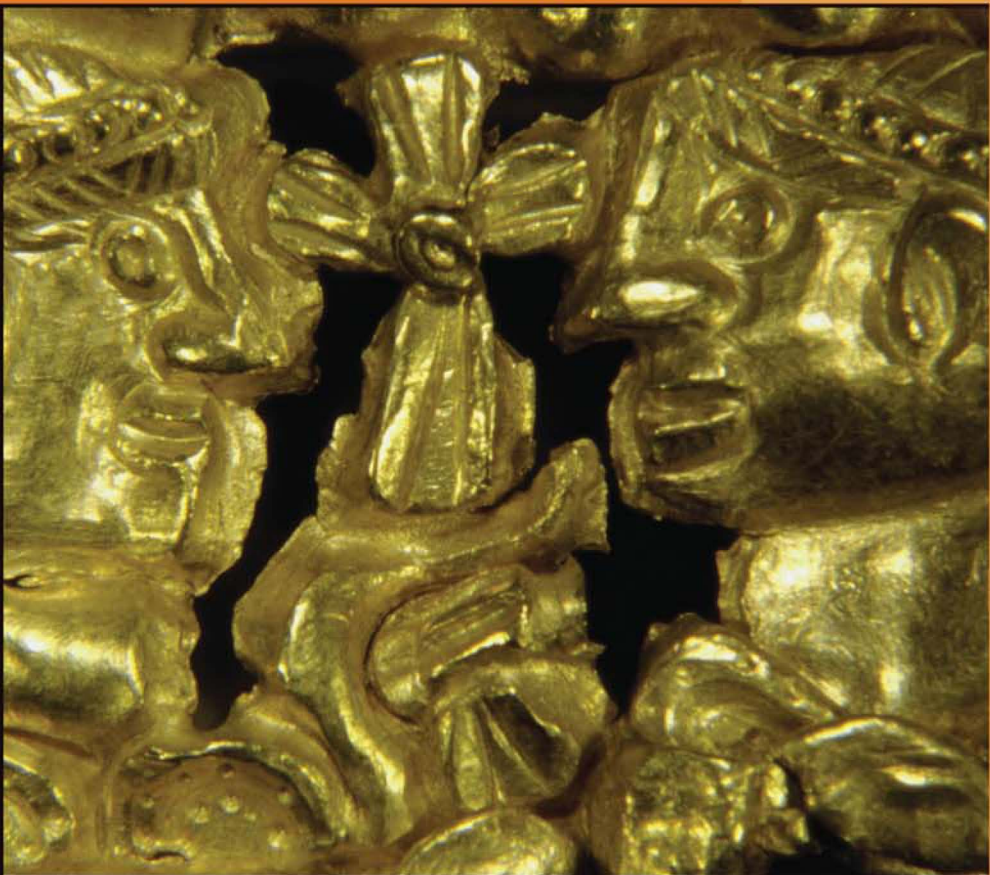


THESAURUS AVARORUM

Régészeti tanulmányok Garam Éva tiszteletére
Archaeological Studies in Honour of Éva Garam



AVAR NEMZETSÉGFŐ SÍRJA PETŐFISZÁLLÁS HATÁRÁBÓL

Balogh Csilla – Wicker Erika

„Ilyen leletet csak egyszer kap az ember az életében, de kap.”

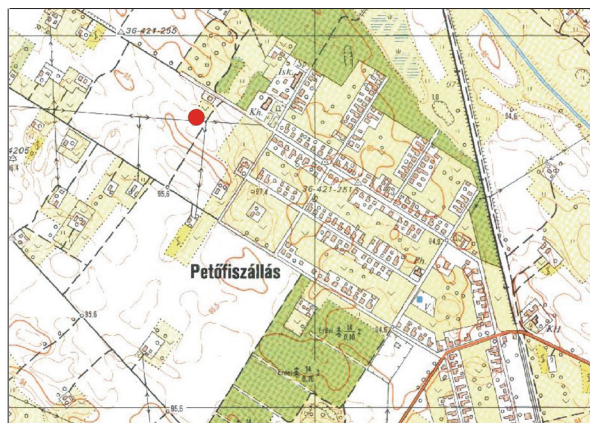
Garam Éva

Szerencsére haladéktalanul értesítette a kecskeméti Katona József Múzeumot az a lőszermentesítő cég, amely az épülő M5 autópálya petőfiszállási szakaszán, a 118+570–700 km-szelvényben 1998. április 7-én különleges leletre bukkant. Az egyik műszer jelzésére kiásott, széles aranypánttal borított vastárgy avar kori eredetét a múzeum munkatársai annál is inkább könnyűszerrel határozhatták meg, mert előkerülésének helyén, a kidobott földben maréknyi arany övveretet is összegyűjtöttek.

A sír szakszerű feltárására másnap került sor (1. kép). A műszerrel átvizsgált környező földben további, főként aranyveretek kerültek elő. Mivel a bolygatás pontosan a sír közepét érte, sajnos viszonylag kevés lelet maradt eredeti helyén.



1. kép Petőfiszállás. A sír környékének átvizsgálása
Abb. 1 Petőfiszállás. Durchsuchung der Grabumgebung



2. kép Petőfiszállás. A lelőhely elhelyezkedése
Abb. 2 Petőfiszállás. Lage der Fundstelle

A sír környékének átkutatása az illetékesekkel hónapokig tartó, igen nehézkesen zajló tárgyalások után csak augusztus 19-én kezdődhetett el. A következő napokban több mint 5.000 m²-nyi területet kutattunk át (3–4. kép). Ugyan a sír bal oldalán nem tudtunk nagyobb részt átvizsgálni, mert ott húzódott az M5-ös autópálya kisajátítási határa, de más irányban elég nagy területet humusztoltunk le ahhoz, hogy az aranyveretes öves férfi sírját nagy valószínűséggel magányosnak tekintsük.¹ Annak ellenére, hogy a sír környezetének műszeres átvizsgálásában a már említett lőszermentesítő cég is hathatós segítséget nyújtott, egyéb régészeti jelenség nem került elő.

A feltárás kényszerű hiányosságai ellenére is különleges leletgyűttes a területileg illetékes kiskunfélegyházi Kiskun Múzeum gyűjteményébe került. Több kiállításon bemutattuk, és előzetes ismertetések is készültek róla.² Részletes elemzésével azonban mindeztidáig adószak maradtunk. Utólag már látjuk: szerencsére, hiszen így kerülhetett igazán méltó helyére, a Garam Éva tiszteletére készült kötetbe.

¹ Az első helyszínelésen Somogyvári Ágnes és V. Székely György régészek vettek részt. A sír feltárását rajtuk kívül Wicker Erika régész, valamint Hajdrik Gabriella és Huszár Ambrus technikusok végezték. A terület átvizsgálását Balogh Csilla és Wicker Erika régészek vezették. A rövid jelentést ld. RégKut 1998, 161–162.

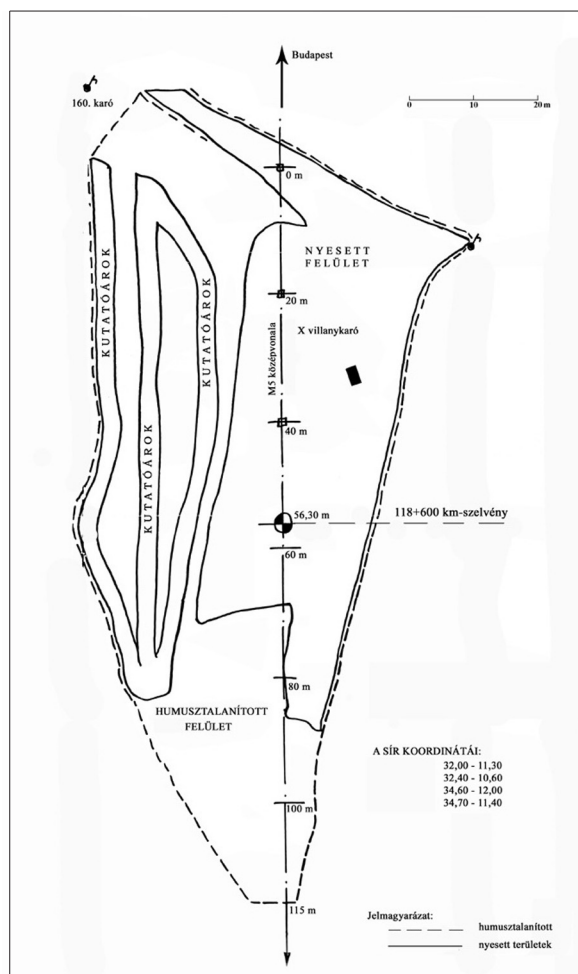
² WICKER 2000; WICKER 2000a



3. kép Petőfiszállás. A feltárt terület
Abb. 3 Petőfiszállás. Das freigelegte Gebiet

A sír (5. kép)

T.: ÉÉNy–DDK (340–160°). A 60 cm-es mélységben jelentkező, 205 cm hosszú, 70–80 cm széles, szabálytalan téglalap alakú sírfolt sötétbarna betöltése élesen elvált a környező sárgás altalajtól. A mai felszíntől mérve 74–83 cm mély sírgödör fej felőli részének sarkai íveltek, láb-része szabálytalan félkör alakú volt. Az egyenes sírfelületen elszíneződésnek nem volt nyoma. A koporsó 60 cm-es mélységben, a csontok felett jelentkező, a sírföldnél világosabb foltja egy kb. 193 × 45 cm nagyságú ládát rajzolt ki.³ A láb nélküli, egyenes fenekű⁴ koporsóba hanyatt, nyújtott helyzetben tették a halottat. A sötétbarna-feketés, nedves föld a kb. 170 cm magas, 40–45 év körüli mongolid férfi csontjainak egy részét tönkretette. A sír rabolatlan volt, azonban a bombamentesítés során történt ráásás a temetkezés középső harmadát, a mellkasi és a derékrészt dülta fel: nemcsak a leletek, hanem a csontok is kimozdultak helyükről. Eredeti helyzetben csak a kissé előre, balra billenő koponyát, a jobb kar-, a bal felkar- és a párhuzamosan fekvő lábcsontokat találtuk.



4. kép Petőfiszállás. A feltárt terület helyszínrajza
Abb. 4 Petőfiszállás. Lageskizze des freigelegten Gebietes

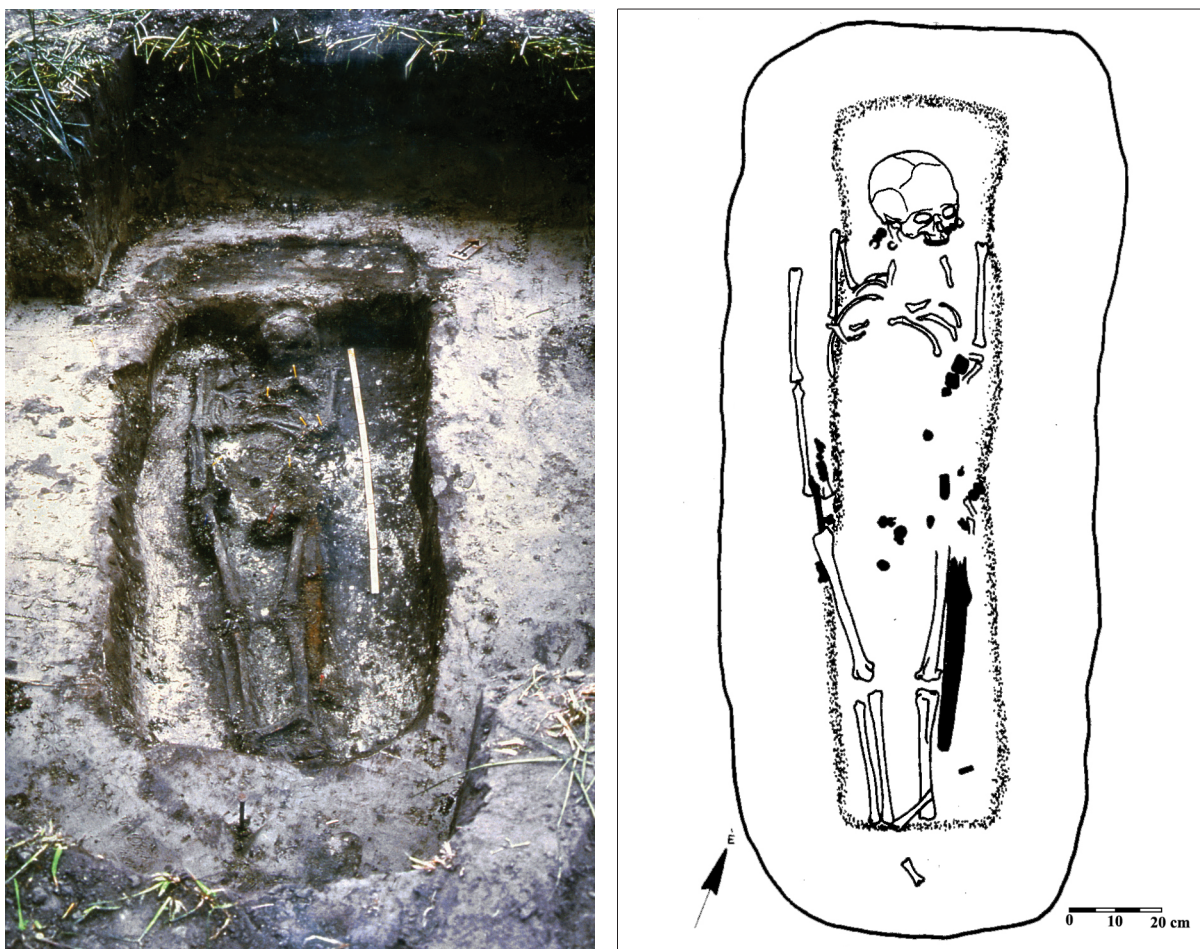
A leletek

- 1–2. *Lemezgömbös arany fülbevalópár* (6. kép 1–2). Kerek, felül nyitott, kisméretű karikája rovátkolt huzalból készült. Alsó részére négy, két félből összeállított, apró lemezgömb van forrasztva, amelyhez egy ugyan-csak két félből álló, nagyobb lemezgömb kapcsolódik. H.: 2,6 cm, karika átm.: 1,4 cm, s.: 4 g; 4 g. A jobb csecsnyúlványnál és a bal járomcsont mellett, eredeti helyzetben kerültek elő.
3. *Ezüst fülkarika* (7. kép 1). Kerek átmetszetű, kissé deformált, ovális alakú. H.: 2,1 cm, sz.: 1,9 cm. A nyakcsigolyák jobb oldalánál feküdt.
4. *Egybeöntött pajzstestű aranyozott bronzcsat* (6. kép 3). Ovális alakú, nyelvtartó-részes karikájának felső felületét kettős, párhuzamos árkolás tagolja, melyekre merőlegesen, szakaszosan elhelyezett, párhuzamos rovátkákból álló kötegeket véstek. A csattest és a karika találkozásánál egy keresztben rovátkolt, pántszerű mező húzódik, közepénél nagyobb, ovális alakú áttörés van a csattüske számára. A vas tűske a karikára hajlik. Az ívelt oldalú, csúcsos végződésű, pajzs alakú csattestet fogazott szalagfonat díszíti. A csat

³ Nyilvánvaló, hogy a mért értékek az összerokadt koporsóláda méreteit jelzik, a koporsó eredetileg valamivel szélesebb lehetett.

⁴ A metszetben a koporsófenék kissé ívelt vonalat rajzolt ki, ez azonban azzal magyarázható, hogy a temetést követően a halott, a koporsó és a sírföld együttes súlya az idővel elkorhadt fenékdesszákát az eredetileg is enyhén ívelt sírfelülethez préselte.

AVAR NEMZETSÉGFŐ SÍRJA PETŐFISZÁLLÁS HATÁRÁBÓL



5. kép Petőfiszállás. 1–2: A feltárt sír

Abb. 5 Petőfiszállás. 1–2: Das freigelegte Grab

- hátoldalán három egybeöntött szegecs szolgálta a felerősítését, közülük az egyik letörött. Csát h.: 4,3 cm, karika h.: 2,8 cm, test h.: 1,9 cm, s.: 9 g. A bolygatásból származik.
- 5–7. 3 db *pajzs alakú, préselt arany övveret* (6. kép 4–6). Szélüket gömbsor keretezi, a belső, pajzs alakú mezőt préselt, pont-vonal minta díszíti. A veretek hátoldala tenaxal van kitöltve, amelybe ácskapocs alakú, bronz rögzítőfület erősítettek. Az egyik veret sérült. H.: 2,2 cm, sz.: 2 cm, s.: 3,7 g; 3,7 g; 3,6 g. Az egyik példányt a jobb medencelapáton vagy alatta, a bolygatott részben, előlapjával lefelé találtuk, a többi a kidobott földből került elő.
- 8–9. 2 db *T-alakú, préselt arany akasztóveret* (6. kép 7–8). Peremesek, szélük gömbsorkeretes. A középső, pajzs alakú mezőt egy hosszanti U alakú árkolás tagolja. A veretek szára rövid, akasztórésze függőleges állású, préselt bordákkal tagolt. H.: 3,1 cm, fej sz.: 1,4 cm, láb sz.: 1,8 cm, s.: 2,5 g; 2,5 g. A bolygatásból kerültek elő.
- 10–11. 2 db *félhold alakú, préselt arany övveret* (6. kép 9–10). A peremes veretek szélén gömbsorkeret húzódik, amelyen belül domború, B alakú mező van. H.: 1,9 és 2 cm, sz.: 1,2 cm, s.: 1 g; 1 g. A bolygatásból kerültek elő.
- 12–13. 2 db *ovális alakú, préselt arany övveret* (6. kép 11–12). A peremes veretek szélén gömbsorkeret fut, amelyen belül ovális alakú, domború, keresztben rovátkolt keret egy ovális alakú, domború, sötétkék színű üvegpaszta betétet fog körbe. A veretek hátoldala tenaxal van kitöltve, melybe keskeny bronzpántból kialakított, ácskapocs alakú rögzítő fület erősítettek. H.: 2,2 cm, sz.: 2 cm, s.: 3 g; 3 g. A bolygatott földből származnak.
- 14–16. 3 db kisebb, *ívelt felső szélű, pajzs alakú, préselt arany övveret* (6. kép 13–15). Premüket gömbsorkeret szegélyezi. A belső pajzs alakú mezőt egy V alakú árok három részre tagolja. A veretek kitöltő anyaga és felerősítő füle megsemmisült. H.: 1,5 cm, sz.: 1,6 cm, s.: 1,65 g; 1,65 g; 1,7 g. A bolygatásban találtuk.



6. kép Petőfiszállás. Arany gömbcsüngős fülbevalók és az övgarnitúra. M: 1–17: 1:1 (Fotó: Kiss Béla)
Abb. 6 Petőfiszállás. Goldene Kugelohrgehänge und Gürtelgarnitur. M: 1–17: 1:1 (Foto: Béla Kiss)

AVAR NEMZETSÉGFŐ SÍRJA PETŐFISZÁLLÁS HATÁRÁBÓL



7. kép Petőfiszállás. Ezüst karika és az övgarnitúra. M: 1–17: 1:1 (Fotó: Kiss Béla)

Abb. 7 Petőfiszállás. Silberner Ring und Gürtelgarnitur. M: 1–17: 1:1 (Foto: Béla Kiss)

- 17–18. 2 db *préselt aranyozott ezüst kisszíjvég* (6. kép 16–17). Az előlapok peremesek, szélüket gömbsorkeret szegélyezi, amelyeken belül préselt, szaggatott, kétsoros borda követi a veret vonalát. Hátlapjuk sima ezüst lemezből van kinyírva. Felső szélük közepén egy-egy félgömb fejű ezüstszegecs van átütve H.: 3,9 cm, sz.: 1,3 és 1,4 cm, s.: 4 g; 5 g. Az egyik a bal medencecsont külső oldalánál, előlappal lefelé, a másik a jobb alkar alatt, előlappal felfelé került elő.
19. *Ezüstcsat* (7. kép 2). Karikája öntött, B alakú, egyik hosszanti oldalának közepén nyelvtartó résszel. Szemközti oldalán az elkeskenyedő karika kerek átmetszetűvé válik, erre rögzítették a karikára hajló, szintén ezüst csatpecsek elkalapált tövét. A két keskeny szíjszorító lemezt téglalap átmetszetű ezüstrúdból készítették, mindkét végét laposra kalapálták és ívesre nyírták. A pántokat a csatkarikán áthajtották, és elkalapált végükön átütött egy-egy félgömb fejű ezüstszegeccsel rögzítették a bőrszíjhoz. Csát h.: 3,2 cm, karika h.: 3 cm, karika sz.: 1,7 cm. A keresztcsont helyén, jobbra nyíló helyzetben feküdt.
- 20–24. 5 db *kerek, üvegpasztá-betétes, ezüstrrel keretelt, aranyozott bronz övveret* (7. kép 3–7). Keretük 0,7 cm széles, vékony ezüst lemezből préselt, párnás karika, amelyhez hátulról rögzítették a vastagon aranyozott bronzlemezből kivágott, eredetileg négyszögletes, de a behajtott sarkokkal megközelítően kör alakúra formált betéteket. Utóbbiak közepén kiemelkedő, keresztben rovátkolt keretbe forrasztott, sima aranylemezből kinyírt, alacsony falú rekesz van, melyben domború, sötétkék üvegpasztá-betét ül. A veretek hátoldala tenaxal volt kitöltve. Két veret ép, a többi töredékes, hiányos. Átm.: 2–2,2 cm. Egy betét és két karika, illetve töredékek a combcsontok felső végei között, közepén, a szétmállott szeméremcsont alatt, a többi a bolygatásból került elő.
- 25–29. 5 db *kerek, préselt arany pseudo-veret* (7. kép 8–12). Domború közepüket keresztben rovátkolt keret veszi körül. Átm.: 1,1 cm, s.: 0,5 g; 0,45 g; 0,5 g; 0,52 g; 0,53 g. A bolygatásból származnak.
30. *Öntött bronz, hosszúszerű akasztóveret* (7. kép 13). Felső része ívelt oldalú, pajzs alakú. Hosszú szárának végén véséssel tagolt akasztórész. Hátoldalán három egybeöntött bronzszegecs van. H.: 4,6 cm, fej sz.: 1,6 cm, láb sz.: 1,7 cm. A jobb combcsont felső harmadának külső oldalánál, előlapjával lefelé találtuk.
31. *Díszítetlen ezüst kisszíjvég* (7. kép 14). Sima ezüst lemezből kinyírt, kissé csúcsos végződésű szíjvég töredéke. Felső szélének közepénél kerek lyuk az egykori szegecs helye. H.: 1,7 cm, sz.: 1,3 cm. A bal combtő belső oldalánál került elő.
- 32–33. 2 db *ívelt hosszoldalú, díszítetlen ezüst kisszíjvég* (7. kép 16–17). A vastag ezüstlemezből kivágott veretek felső szélénél egy kerek fejű ezüst szegeccsel voltak felerősítve. H.: 2,4 cm, sz.: 1 cm. Egymás mellett, a bal medencecsont külső szélénél, a kard alatt heverték.
34. *Martynovka-típusú ezüst kisszíjvég* (7. kép 15). Előlapja peremes, hátoldala sima ezüst lemezből kinyírt. Az előoldalán vésett, tamga szerű díszítés húzódik, amelyet felül két vésett, vízszintes vonal zár, köztük a felerősítő szeg helye. A veret felső szélét hosszanti irányú, szabálytalan elrendezésű, függőleges vésett vonalak díszítik. H.: 3,7 cm, sz.: 0,9 cm. A jobb alkar belső oldalánál feküdt.
35. *Ezüst nagyszíjvég* (7. kép 18). A két, téglalap alakú, alsó végén lekerekített, díszítetlen ezüstlemezt oldalpánt fogta össze. Mindkét lemez töredékes, hiányos. Az épebb lemez mérhető h.: 6,9 cm, sz.: 1,9 cm. A pánt sz.: 0,5 cm. A bolygatásból került elő.
36. *Aranszerelékes vaskard*, eredetileg fatokban (8. kép 10–11). Mérhető h.: 90 cm, sz.: 3,6–4,4 cm. Felső, 36 cm hosszú felét ásták ki és törték le a tüzszerészek, alsó része in situ a bal lábcsontok külső oldalánál helyezkedett el. Szerelékek: *Arany markolatveret* (8. kép 1). A vastag aranylemezből kinyírt, téglalap alakú veret két szélére 0,5 cm széles, bordázott aranypántot forrasztottak, majd ezután hajlították meg és forrasztották össze a lemezt hátul. A forrasztást három kerek fejű arany szegeccsel rögzített bordázott aranypánttal takarták el. A veret hátoldalán keresztben egy téglalap alakú, a felső harmadban két oldalt pedig egy-egy függőleges, szabálytalan téglalap alakú bevágást készítettek utólag, az utóbbiakat egyértelműen a keresztvas rögzítése céljából. H.: 5,3 cm, sz.: 4,3 cm. *Üvegberakásos, arany keresztvas* (8. kép 3) egyik darabja. Pajzs alakú. Sima aranylemezből kinyírt hátlapját és előlapját felforrasztott, keresztben rovátkolt aranypánt fogja össze. A hátlapban kerek fejű bronzszegecs van mélyen belekalapálva. Az előlapot keskeny pántokból kialakított, magas falú cellák rombusz alakban osztják meg, amelyekben szintelen üvegberakás ül, alatta vékony arany lemez van. H.: 1,8 cm, sz.: 1,3 cm. A bolygatásból származik. *Ezüst koptató* (8. kép 2). Vastag lemezből kinyírt, ovális alakú lemez, melynek szélére szélesebb ezüstpántot forrasztottak. Hossztengelyében a rögzítést szolgáló két szegecs lyuka. H.: 3,1 cm, sz.: 1,3 cm. A bal lábszárcsont külső oldalán, közepén, a kard hegyétől 6 cm-re, kissé balra, egyik hosszanti oldalán feküdt.
- 37–38. 2 db *egybeöntött pajzstestű, ónozott bronzcsat* (8. kép 4–5). Ovális karikájuk közepén nyelvtartó rész van kialakítva, a csatkarika és az ívelt oldalú, csúcsos végű, pajzs alakú csattest találkozásánál egy-egy kerek áttörés van a vas csatpecsek számra. Hátoldalukon, a csattest hossztengegyében két-két egybeöntött felerő-

AVAR NEMZETSÉGFŐ SÍRJA PETŐFISZÁLLÁS HATÁRÁBÓL



8. kép Petőfiszállás. A kard és szereléke. M: 1–9: 1:1; 10: 1:5; 11: méretarány nélkül (Fotó: Kiss Béla)

Abb. 8 Petőfiszállás. Das Schwert und sein Zubehör. M: 1–9: 1:1; 10: 1:5; 11: ohne Größenangabe (Foto: Béla Kiss)



9. kép Petőfiszállás. 1–2: Tegez veretek és vas nyílcsúcsok. M: 1–7: 1:1 (Fotó: Kiss Béla)

Abb. 9 Petőfiszállás. 1–2: Pfeilköcherbeschläge und eiserne Pfeilspitzen. M: 1–7: 1:1 (Foto: Béla Kiss)

AVAR NEMZETSÉGFŐ SÍRJA PETŐFISZÁLLÁS HATÁRÁBÓL

- sító szegecs helyezkedik el. Az egyik példány vaspecke hiányzik. H.: 2,9 és 3 cm, karika h.: 2,1 cm és 2,2 cm, test sz.: 1,5 cm és 1,6 cm. A kidobott földben találtuk.
39. *Keresztben rovátkolt karikájú, egybeöntött pajzstestű, ónozott bronzcsat* (8. kép 6). Hátoldalán a csattest hossz tengelyére merőlegesen két, egybeöntött, felerősítő szegecs van. Vaspecke hiányos. H.: 2,9 cm, karika h.: 2 cm, test sz.: 1,5 cm. A bal kéztöcsontok helyén feküdt, balra nyíló helyzetben, előlapjával felfelé.
- 40–41. 2 db, az előzőekhez hasonló, *egybeöntött pajzstestű, ónozott bronzcsat* (8. kép 7–8). Hátoldalukon, a csattest hossz tengelyére merőlegesen két-két egybeöntött felerősítő szegecs van. Az egyik vaspecke hiányzik. H.: 2,9 cm, karika h.: 2,2 cm, test sz.: 1,2 cm. A bolygatásból kerültek elő.
42. *Egyélű, ívelt hátú vaskés* (8. kép 9) töredéke. Mérfető h.: 8 cm, sz.: 1,6 cm. A jobb kéz- és részben a jobb combcsont alatt, hegyével a lábak felé került elő.
43. *Keskeny karú új markolatcsont* (9. kép 3–4) töredékei. H.: 8,5 cm, 3,8 cm, 3,5 cm és 3 cm, sz.: 1,6–1,8 cm. A bal könyök belső oldala környékén, a bolygatásból származnak.
44. *Vésett indadíszes tegezcsontok* (9. kép 1–2) töredékei. H.: 8 cm, 7,8 cm és 3 cm, sz.: 1,4 cm. Részben a jobb alkar alsó harmada alatt kerültek elő, részben pedig a bolygatásban találtuk.
- 45–47. 3 db *nyílhegy* (10. kép 5–7) töredékes állapotban. Az egyik egy nagyméretű, háromszárnyú, tompaszögben végződő, szárnyai alsó végén átfürt nyílhegy, tüskéje hiányos. H.: 7,6 cm, szárny sz.: 2,8 cm. 2 db háromszárnyú nyílhegy töredéke. H.: 6,5 cm, 7,3 cm. A bolygatásból kerültek elő.
48. A kidobott földben további, apró *vastöredékek* voltak, köztük valószínűleg további nyílhegyek darabjai is előkerültek.
49. A lábfejeknél keresztben egy 3–3,5 éves *juh bal oldali tibiája* és *csigacsontja* volt.⁵

A LELŐHELY

Petőfiszállás Kiskunfélegyházától 13 km-re délre, a Duna–Tisza közti homokhátság keleti lejtőjén, a kiskunsági löszös hát déli részén található. Ferencszállás néven a 17–18. században még Kecskemét pusztája volt, majd az 1745. évi redemptio során Félegyháza váltotta meg. Önálló községgé 1952-ben alakult, ekkor kapta a Petőfiszállás elnevezést.⁶

A falut a Kiskunfélegyháza és Kiskunmajsa közti úttal egy betonozott bekötőt út kapcsolja össze. A sír a bekötőt út és az M5 autópálya kereszteződésében került elő, a belterület nyugati szélénél, a legszélső beépített telkektől alig 200 méterre Ny–ÉNy-ra (2. kép). Tágabb környékét lankás, ÉNy–DK irányú földhátak szabdalják. Maga a sír az egyik földhát D–DK-i lejtőjének alján volt. A lelőhelytől légvonalban, alig pár száz méterre északra és délre, két egykori ér (Kővágó- és Szentkút-ér) húzódik, melyek valamikor természetes vízfolyások voltak, a Duna mozgásának az emlékei.

TEMETKEZÉSI SZOKÁSOK

A Duna–Tisza közéről jó néhány, kora avar kori magányos sír ismert, amelyek között gazdag, un. vezéri sírok (Kunbábony, Kecel, Bócsa, Maglód, Dány, stb.) és átlagos gazdagságú temetkezések is vannak (Kiskőrös–Csukástó, Subotica-ciglana Mačkovíc/Szabadka–Mácskovics téglagyár (Srb), Lovcenać/Szeghegy (Srb)). A temetések magányos, „rejtett” voltát a hiteles megfigyelések hiányában csak feltételezhetjük. Azonban a petőfiszállási sír tágabb környékének megkutatásával ezek a korábbi feltevések bizonyítást nyertek. A feltárt terület nagysága alapján gyakorlatilag az un. „temetési terület” lehetőségét is kizárhatjuk.⁷

A magányos sír a Duna–Tisza köze kora avar kori jellegzetes temetkezési formája, a 149 korai lelőhelyből mintegy 55 tartozik ide. E mögött a leggazdagabbak esetében valószínűleg „titkos, elrejtett” temetésről lehet szó, azonban néhány esetben, különösen az egymástól nagyobb távolságra lévő sírok által alkotott „temetési területek” esetében számolhatunk – a sztyeppei kurgán-temetők mintájára – a sír fölé emelt lapos halmos temetkezésekkel

⁵ Az embertani anyagot Dr. Marcsik Antónia, az állatesontokat Kőrösi Andrea (MMgM) határozta meg. A tárgyfotókat Kiss Béla, a rekonstrukciós rajzokat Koncz Margit grafikus készítette. Munkájukat ezúton köszönjük.

⁶ BÁNKINÉ 2000, 39, 43, 188.

⁷ A „temetési területek” esetében egymástól 20–50, szélsőséges esetben 200–300 m-re lévő magányos sírokról van szó. Ebbe a körbe sorolható a Duna–Tisza közén pl. Mélykút–Sánc dűlő (KÓHEGYI–MARCSIK 1971); Kunpeszér–Felsőpeszéri út, Homokbánya (H. TÓTH 1981). Az újabb ásások közül a Felgyő–Kettőshalom dűlőben egymástól mintegy 300 m-re lévő két, kora avar kori temetkezést említhetjük példaként (MÉSZÁROS et al. 2007, 125).

is.⁸ Ha az átlagos gazdagságú, kora avar kori magányos temetkezések területi elhelyezkedését és gyakoriságát tekintjük a Kárpát-medencében – láthatóan olyan területeken fordulnak elő, amelyek még alkalmasak lehetettek a nagyállattartó pásztorkodásra: a Tiszántúlról Lőrinczy Gábor 20 temetkezést gyűjtött össze,⁹ a Kisalföldön is 14–16 lelőhely sorolható e körbe¹⁰ –, akkor Lőrinczy Gábor felvetése is elfogadható, miszerint a magányosan eltemetettek pásztorkodó életmódúak lehettek.

A sír ÉÉNy–DDK tájolása megegyezik a Duna–Tisza köze kora avar kori lelőhelyeinek többségénél adatolt iránnyal. A leggazdagabb sírok esetében (Kecel, Kecskemét–Sallai utca, Kunbábony, Kunpeszér) kizárólagosan ez a tájolás fordul elő, ami egészen biztosan nem véletlen.¹¹ A ritkább É–D és ÉNy–DK tájolású lelőhelyekkel együtt a területről ismert korai lelőhelyek közel 70%-ára jellemző az É-től Ny felé különböző mértékben eltérő tájolás.¹² Láthatóan rögzült, következetes hagyományról van szó, s feltehetően ez a nagyfokú állandóság a szokás fontosságát mutatja. Ez a tájolás a kora avar korban Duna–Tisza közti jellegzetesség, hiszen a Tiszántúlon a K–Ny, illetve ÉK–DNy,¹³ a Dunántúlon pedig Ny–K/NyÉNy–KDK¹⁴ tájolás jellemző.

A tájolás a világba való beállást, és az azt befolyásoló világméretű tükrözi, ezért az É–D tájolás viszonylag könnyen értelmet nyer, hiszen – a néprajzi analógiák alapján – Észak a sötétség, a halál birodalma.¹⁵ Az É–D tájolás a sztyeppén a hun korban, a hun népmozgalmak nyomán terjedt el.¹⁶ Az ázsiai pusztákon a türk korban nagyobb számban azonban már csak két helyen fordul elő: az Altajban (pl. Kudyrge, Kapčaly II. temető, Kuraj, Kokel¹⁷, illetve a mai Kirgízia területén, a Tien–Šanban (Terskol, Kyzyl–Saj, Taš–bašat¹⁸). Emellett az ÉNy–DK tájolás is csak néhány, 6–7. századi baskíriai temetőben (Ufa, Szintas–tamak, Išim¹⁹) tűnt fel. A petőfiszállási sírnál alkalmazott ÉÉNy–DDK tájolás már nem a fő égtájak felé irányul. Azok a kísérletek, melyek közvetve vagy közvetlenül valamely főégtáji irányultsághoz akarták kapcsolni ezt a tájolást, egyelőre nem jártak sikerrel.²⁰

A hanyatt, nyújtott helyzetbe való fektetés a halottak sírba helyezésének kizárólagos módja a Duna–Tisza köze kora avar temetkezéseiben²¹ és a koporsóhasználat is általános gyakorlat volt ebben az időszakban az egész Kárpát-medencében.²² Bóna István a szegvár-sápadali sír komplex vizsgálatakor a deszkakoporsó alkalmazására számtalan közép- és belső-ázsiai adatot hozott, s ez alapján a rítus elterjedtsége biztosra vehető az ázsiai pásztornépek körében.²³

A koporsón belül, az előkelő avar férfi lábfejeire keresztbe juh lábat helyeztek ételadományként. A Duna–Tisza köze kora avar kori temetkezéseiből csak kevés adat van húsadományra vonatkozóan. Mivel a leggazdagabb temetkezések szinte mindegyikéből (Kunbábony 1. sír,²⁴ Kunpeszér kora avar kori sírcsoport²⁵) került elő néhány állatsont — általában juhcsont (tibia és csigolyák) —, s a kevésbé gazdag temetkezések esetében is gyakori melléklet valószínű, hogy rangtól független, általános gyakorlattól lehet szó. Ugyanakkor a csontok sírban való helyzetében, összetételükben nem figyelhető meg következetes hagyományra utaló állandóság.

A petőfiszállási sír az arany veretek és az aranyszerelékes kard mellett, a temetés módja — magányos, ló nélküli temetkezés — tekintetében is a Duna–Tisza közére jellemző gazdag, vezéri sírok sorába illik.

⁸ Vö. TOMKA 2005, 160.

⁹ A Szentés-Borbásföldi sír kapcsán tárgyalt magányos temetkezéseket Lőrinczy Gábor a terület legkorábbi avar kori sírjainak tartja és az avarok kelet-európai komponensét feltételezi bennük (LŐRINCZY 1996, 184).

¹⁰ TOMKA 2005, 160.

¹¹ Vö. BALOGH 2002, 1. táblázat!

¹² Ezen kívül a Duna menti 20–30 km-es sávban 9 olyan lelőhely van, amelyeknél a Ny–K és az ettől kis mértékben É-felé eltérő, NyÉNy–KDK tájolás a jellemző, a Tisza mentén pedig egy keskeny sávban, néhány temetőben a K–Ny és ÉK–DNy tájolás a jellemző.

¹³ CSALLÁNY 1939, 132; LŐRINCZY 1992, 164–165; LŐRINCZY 1998, 352.

¹⁴ Csallány Dezső a Tiszától nyugatra lévő területet a temetkezések tájolása tekintetében egységesnek kezelte és az egész területre a Ny–K/ÉNy–DK tájolást tartotta jellemzőnek (CSALLÁNY 1939, 132). Azóta a Duna–Tisza középső harmadára vonatkozóan sikerült finomítani a tájolóásra vonatkozó eredményeket (vö. 11. lj.)

¹⁵ K. KOVÁCS 1944, 420.

¹⁶ WERNER 1956, 96.

¹⁷ GAVRILOVA 1956; LEVAŠEVA 1952; JEVT'JUCHOVA–KISELJOV 1941; VAJNSTEIN–DJAKONOVA 1966.

¹⁸ VINNIK 1963.

¹⁹ HALIKOV 1971.

²⁰ Pósta Béla a napjárással igyekezett összekapcsolni, s szerinte a napfelkelte utáni 2–3. órában történő temetéssel magyarázható (POSTA 1895, 59). E nézethez kapcsolódott Horváth Tibor is (HORVÁTH 1935, 54). Ugyanakkor pl. László Gyula cáfolta ezt az elképzelést és felhívta U. Harva nyomán arra a figyelmet, hogy mellékégtájak is lehetnek kitértetett irányok (LÁSZLÓ 1955, 143–144). Kovrig Ilona az ÉNy–DK tájolóást az É–D beállás variációjának tartotta (KOVRIK 1963, 98–100).

²¹ Egyetlen eltérő adatot ismerünk: a homokmégy-székesi 10–11. századi temető területén, egy árokban került elő egy kora avar kori temetkezés. A 139. sír, egy hasra fektetett, magányosan eltemetett fiatal, 18–22 év körüli férfi temetkezése volt. Arckoponyája lefelé, kissé balra fordult. Bal felkarja szorosan a bordák alatt helyezkedett el, de alkarcsontjai a hasa alatt nyugodtak.

²² A kérdéskörrel BÓNA 1979, 15–16; TOMKA 1979, 77, 81–82; WICKER 1990, 49.

²³ BÓNA 1979, 15.

²⁴ H. TÓTH–HORVÁTH 1992, 68–69.

²⁵ H. TÓTH 1984, 12.

A RÉGÉSZETI LELETANYAG ÉS KAPCSOLATAI

A petőfiszállási sír a leletösszetétele alapján a kora avar kori, ún. bócsai típusú vezéri sírok körébe tartozik, s részleges bolygatottsága ellenére is az eddig leghitelesebben megfigyelt az e csoportba tartozó temetkezések közül. Óhatatlanul felmerül a kérdés, hogy a részben hiteles feltárással ismertté vált gazdag előkelő avar férfi sírba került tárgyait vajon kivétel nélkül megtaláltuk-e. Úgy gondoljuk, igen. Semmi nyomát nem láttuk ugyanis annak, hogy a kard előkerülése és a régészeti feltárás között bárki a sír közelében járt volna, a feltárás során pedig kiemelt gondossággal jártunk el a sír tágabb környékének fémkeresős és manuális átkutatásában is. Ezért nincs okunk feltételezni, hogy az analógiák alapján egykor meglévő, a sírból azonban elő nem kerülő tárgyak, – mint pl. az aranyveretes öv nagyszíjvége – hiánya a sír előkerülési körülményeivel függne össze. A sírban az a része ugyanis, ahol annak lennie kellett volna, lényegében már kívül esett a bolygatott részen, így feltételezhető, hogy a temetés idején már nem volt az öv tartozéka. Azt is bizonyossággal állíthatjuk, hogy az íj alsó és felső vége eredetileg sem került a sírba; azok környezetében minden egyéb csontot és tárgyat eredeti helyzetükben találtunk, vagy eredetileg sem volt az íjkarok végén csontmerevítés.

Más leletek azonban – bár megmaradtak –, bizonyos szempontból mégis áldozatul estek a sír közepét érintő bolygatásnak. Ez vonatkozik a több mint 20 apró vastoredékre, melyek eredeti rendeltetését részben ezért, részben igen rossz, töredékes és hiányos állapotuk miatt ma már nem határozhatjuk meg. Így nem állíthatjuk azt sem teljes bizonyossággal, hogy a sírban volt-e vagy sem pl. vascsat, illetve csiholó, ahogy a temetéskor a halott mellé, a tegezbe helyezett nyílhegyek tényleges száma is bizonytalan. Összességében tehát úgy gondoljuk, hogy függetlenül a megtalálás körülményeitől, a sírban egykor lévő valamennyi fémlelet múzeumba került, tehát a petőfiszállási sírleletet zárt leletgyűttesnek tekintjük.

FÜLBEVALÓK

A sírban két eltérő típusú fülbevaló volt: a jobb oldalon került elő az ezüst fülkarika és a két csecsnyúlványnál az arany nagylemezgömbös fülbevalók.

Nagylemezgömbös fülbevalópár: Az ékszertípus aranyból készült példányai párosan viselt ékszerek voltak, a kora avar kori, gazdagabb mellékletű női és férfi sírokban gyakran előfordulnak.²⁶ A férfiak fülbevaló-viselete a türk kori sztyeppén és Közép-Ázsiában is általánosan elterjedt volt, Bóna István azonban a szokást szasszanida eredetűnek tartotta.²⁷ A nagygömbös fülbevalók eredete nem tisztázott megnyugtatóan. Hampel József, majd Csallány Dezső is bizánci ihletésűnek tartotta,²⁸ Z. Čilinská a Pontus-vidéken kereste az előképeket,²⁹ Bóna István a 6–8. századi közép-ázsiai freskóábrázolásokon, valamint a 7. századi türk sírokban, és hasonlóan vélekedett Kürti Béla is.³⁰ A Kárpát-medencei fülbevalók helyi készítését feltételezhetjük a gátéri ötvössírból származó félkész darab alapján,³¹ ugyanakkor akár a kunszentmártoni, vagy a főnlaki préseleminták között lévő, félgömb alakú préselelő tövek³² is alkalmasak lehetnek ilyen fülbevalók előállítására. Z. Čilinská vetette fel, hogy a fülbevalók a gü-lacsüngösök alsó tagjával mutatnak rokonságot,³³ Ormándy János ennek nyomán a típus kialakulását formai alapon azok alsó tagjából vezette le.³⁴

A petőfiszállási fülbevalóknál a lemezgömb 4 kisebb gömbbel kapcsolódik a fülkarikához, s ez alapján az Ormándy János által Kiszombor-típusnak nevezett körbe tartozik.³⁵ Emellett jobban jellemzi a fülbevalóinkat a rovátkolt, felül nyitott fülkarika. A lemezgömbös fülbevalók között a hasonló fülkarikával rendelkező példányok

²⁶ A nagylemezgömbös fülbevalók közé az 1,1 cm-nél nagyobb gömbátmérőjű darabokat sorolva, a Duna–Tisza közéről 69 példány ismert, köztük 29-29 arany és ezüst, 9 bronz és 1-1 aranyozott bronz és aranyozott ezüst van. 13 előkerülésének pontos körülménye, kísérő leletei nem ismertek. A többi 22 lelőhely 47 temetkezéséből származik (Balogh Csilla: A Duna–Tisza köze avar kori betelepülésének problémái. Doktori disszertáció. (Kézirat) 2012, 12. táblázat. Továbbiakban BALOGH 2012!).

²⁷ BÓNA 1980, 39.

²⁸ HAMPEL 1905, 114; CSALLÁNY 1939, 125.

²⁹ ČILINSKÁ 1963, 109.

³⁰ BÓNA 1980, 39; KÜRTI–LÓRINCZY 1991, 10.

³¹ KADA 1905, 369.

³² CSALLÁNY 1933, II. tábla 5, 7–10; FETTICH 1926, V. tábla 41.

³³ ČILINSKÁ 1975, 68–69.

³⁴ ORMÁNDY 1995, 156.

³⁵ ORMÁNDY 1995, 156–157. A típuson belül Ormándy által leválasztott Kevermes- és Tiszadada-altípusnak csak a granuláció-hordozóság tekintetében van létjogosultsága, de szerkezeti szempontból a két altípus nem létezik. Jelen esetben nem is látjuk értelmét a vizsgált fülbevaló altípusba sorolásának!

szűk csoportot alkotnak, a petőfiszállási darabokon kívül csak a bócsai kislemezgömbös³⁶ és kunbányai 1. sír³⁷ arany fülbevalói tartoznak ide. Fent nyitott fülkarikája van az adonyi és a faddi³⁸ Szegvár-típusú gúlacsőgős fülbevalóknak is. A Kaukázusban több, 5–7. századi temetőben (Mokraja Balka, Kamunta³⁹) is tömegesen fordulnak elő a felül nyitott karikájú fülbevalók – általában apró gúla- vagy gömbcsüngővel –, ezért joggal feltételezhetjük ennek a záródásnak a bizánci eredetét. Ezen kívül a petőfiszállási és a kunbányai fülbevalók rovátkolt karikája még szorosabban fűzi kapcsolatukat, valószínűleg nemcsak egy időben készültek, de lehet, hogy ugyanazon ötvös termékei.⁴⁰ Az ilyen fülkarikák párhuzamait a kunbányai vezéri sír elemzése kapcsán H. Tóth Elvira kizárólag a 7. század 3. harmadára jellemző leletanyagban találta meg.⁴¹ Elkerülte figyelmét – az igaz, hogy csak kevés számú – korábbi példány, mint pl. az álcsatos körhöz tartozó bágyog-gyűrhegyi 1. sír, amelyben rovátkolt, arany fülkarikapár volt⁴² és a Debrecen-Kossuth utca lelőhelyű, granulációdíszes, arany nagylemezgömbös fülbevalópár.⁴³

A nagygömbös fülbevalók hosszú ideig voltak divatban. Az arany példányok időrendi helyzetét két éremmel keltezett sír, a II. Iustinus 565–578 között vert tremissisével datált szentendrei 1., és Heraclius 616–625 között vert solidusával keltezett német-szentpéteri/Sinpetru German (RO) sír adja meg.⁴⁴ Kürti Béla szerint az aranyból készült darabok többsége a 630-as évekig volt használatban, s népszerűségüket a bizánci aranyadóval hozta összefüggésbe.⁴⁵ A Duna–Tisza közén 69 nagylemezgömbös fülbevaló került eddig elő kora avar sírból, közöttük 29 ezüst példány van, melyek nagytöbbsége női sírból származik. Előfordulásuk és leletösszefüggéseik alapján bátran állapíthatjuk meg, hogy ezen a területen az arany és az ezüst példányok közel egy időben voltak használatban, s az ezüst darabokat inkább a nők viselték. Ha csak az arany példányoknál maradunk, azok „fejlődésében” két folyamat érzékelhető: a legkorábbiak a díszítetlenek, majd előbb a kisebb gömbök között, s utána a nagylemezgömbön jelentek meg a granulációk. A nők körében a granulációkkal egyre jobban díszített darabok lettek idővel divatosak (rombusz alakban elrendezett granulációk, rekeszutánatosak), míg a leggazdagabb férfiak körében a nagylemezgömbös fülbevalókat felváltották a kislemezgömbös darabok.

Ezüst fülkarika: A nyakcsigolyák jobb oldalánál került elő a kerek átmetszetű ezüst huzalból hajlított fülkarika. Szokatlan, de – ha ismét a bócsai leletegyüttesre gondolunk – nem egyedülálló, hogy a lemezgömbös fülbevalókon kívül további fülbevalók is vannak a leletegyüttesben.

A bócsai arany fülbevalópár mellett egy ezüst fülkarikapár volt, melyeknek egyik vége elhegyesedett, a másik vége tekerceselt díszítésű, tokos záródású.⁴⁶ Rokonítható a már említett csepeli sír nagylemezgömbös fülbevalójával. Ezek a megoldások általánosak a Kelet-Dunántúlon és Keszthely környékén elterjedt kosaras, csillagsüngős, muffed és a felhúzott lemezgömbös fülbevalók között. E típusok bizánci eredete⁴⁷ alapján a karikájukkal analóg darabok bizánci eredete is valószínű.

A petőfiszállási sírban azonban csak egy fülkarika volt. A páratlan fülbevaló viselete a kora avar temetkezésekben gyakori, mint pl. Szegvár-Sárpoldal,⁴⁸ Kiszombor O. 2. sír,⁴⁹ hogy csak a legismertebb példákat említsük. A páratlan fülbevaló viselésének szokása Közép- és Belső-Ázsiából is számtalan esetben adatolt.⁵⁰

³⁶ LÁSZLÓ 1976, 14. ábra.

³⁷ H. TÓTH–HORVÁTH 1992, Abb. 13, Taf. XI.1–2.

³⁸ BÓNA 1980, 41, Abb. 6. 1; 10a–b.

³⁹ AFANASZJEV–RUNICS 2001; CHANTRE 1887.

⁴⁰ A legtöbb lemezgömbös fülbevaló fülkarikája sima, kerek átmetszetű, oldalt nyitott. A fent említett három darabon kívül kilóg a sorból a Csepel-Háros 17. sír tekerceselt díszű és tokos záródású fülkarikával ellátott példánya (Cs. Sós 1961, 16. kép 1–2). A tekerceselt díszű fülbevalók bizánci eredete ma még nem bizonyított, de a felhúzott lemezgömbös fülbevalókkal való szerkezeti hasonlóságuk alapján valószínűsíthető (GARAM 2001, 25). Többségében e fülbevalótípus a Dél-Dunántúlról ismert (GARAM 2001, 23–24, Taf. 7.1–8.), de a 7. század közepe után kis számban feltűntek a Közép-Tisza vidéken is (pl. Tiszafüred 443. sír, GARAM 1995, Taf. 91.).

⁴¹ H. TÓTH–HORVÁTH 1992, 201–202.

⁴² LOVAS 1929, 120. kép 5.

⁴³ GARAM 1993, Taf. 3.8–9.

⁴⁴ SOMOGYI 2005, I. táblázat.

⁴⁵ KÜRTI 1990, 79.

⁴⁶ LÁSZLÓ 1976, 24. ábra.

⁴⁷ Eredetükről összefoglalóan: GARAM 2001, 33.

⁴⁸ BÓNA 1979, 5, 2. kép 3.

⁴⁹ CSALLÁNY 1939, 125, III. tábla 2.

⁵⁰ BÓNA 1979, 27.

AVAR NEMZETSÉGFŐ SÍRJA PETŐFISZÁLLÁS HATÁRÁBÓL

ÖVEK

A sírban két veretekkel díszített öv volt. Bár a vereteik nagyrészt másodlagos helyzetben, vagy a kidobott földből kerültek elő, az in situ helyzetben lévő darabjaik alapján biztos, hogy mindkettő viseleti helyzetben volt, azaz a temetéskor a halott derekára csatolták.

Gömborkeretes arany veretekkel díszített öv

Az övet záró egybeöntött pajzstestű, aranyozott bronzcsat és az ezen kívül az övhöz tartozó 14 db arany lemezből préselt veret – a medencecsontok két oldalánál fekvő egy-egy kisszíjvég kivételével – másodlagos helyzetből vagy a bolygatott földből került elő.

Aranyozott bronzcsat: A csat felülete vastagon tűzaranyozott. A csatkarika fogazott díszítésű és fogazott szalagfonat tölti ki a csattestet is. A hátoldalán lévő, egybeöntött szegecsek alapján az U-alakú csattestű bizánci példányok helyi utánezatai közül való. Ez a típus széles körben elterjedt, azonban többségük díszítetlen. A kevés díszített között szűk csoportot alkotnak a fogazott szalagfonatos darabok, melyek közé a csanyteleki⁵¹ és a maglói csuklós szerkezetű,⁵² valamint a petőfiszállási egybeöntött csatok tartoznak a Duna–Tisza közéről. Mindhárom közös jellemzője a vastag felületi aranyozás. A maglódi és a petőfiszállási összekapcsolja továbbá, hogy préselt, gömborkeretes és kőbetétes veretes övekhez tartoznak, s a bócsai típusú álcsatos-körbe sorolhatók. Végül is a csanyteleki csat is kapcsolható ehhez a körhöz a kettőspajzs alakú veretek felett elhelyezkedő félhold alakú veretek alapján.⁵³ Ha azonban a díszítést tekintjük, akkor a petőfiszállási és a csanyteleki csatok állnak egymáshoz közelebb, mert mindkettőn egyszerű takácsurok van, míg a maglódi már egy zoomorf ábrázolás (négyzetalagos fonatminta zoomorfizációja⁵⁴) látható. A fogazott szalagfonatos, pajzstestű csatok legszebb példányai azonban kétség kívül Zamárdiból származnak, melyek között a 187. sír egybeöntött pajzstestű csatja az előbbiekkal, míg a 193. sírből származó egybeöntött és a 870. sírből való csuklós csat pedig az utóbbival rokon.⁵⁵ A megfogalmazás különbsége mögött kronológiai különbség lehet: az egyszerűbb, fogazott szalagfonatos tárgyak a 6. század végén készültek, ide tartozik a petőfiszállási és a csanyteleki csat. A 7. század első évtizedeiben aztán itáliai-délnémet hatásra egy zoomorfizációs folyamat indult meg a díszítésben,⁵⁶ s a maglói darabon már ez látszódik.

Ha a bócsai kard hármassíjú függesztő fülére,⁵⁷ a kunbányai 1. sír fejes gyűrűire, tegezfüggesztőjére és a tegez alsó szélét díszítő, áttört aranyszalagra⁵⁸ gondolunk – hogy csak a Duna–Tisza közén maradjunk – világos, hogy a bócsai típusú álcsatos kör síregyütteseitől és a korai vezéri sírok körétől egyáltalában nem idegen a fogazott szalagfonat. Ezek kapcsolatára a maglói csat kapcsán Garam Éva hívta fel a figyelmet, ezzel egy új szempontot vetett fel a bócsai típusú álcsatos-kör értékeléséhez és keltezéséhez.⁵⁹ Megállapította, hogy a dunántúli fogazott szalagfonatos leletkör és a gömborkeretes, kőbetétes álcsatos kör között technikai, szerkezeti hasonlóságok vannak és használatuk ideje részben egybeesik.⁶⁰ Az adonyi leletben feltűnő szalagfonatos préselőtövek⁶¹ helyi gyártás felé mutatnak, s a II. állatstílus körébe sorolható, zoomorfizálódott fogazott szalagfonat a leletkoncentráció alapján egyenesen dunántúli műhelyek terméke lehet.⁶²

A Duna–Tisza köze kora avar kori övein a fogazott szalagfonatos díszítés többségében csatokon és szíjvégeken fordul elő.⁶³ A maglói és petőfiszállási vezéri sírok leletei között más fogazott tárgy nem volt. A csanyteleki sírből a csaton kívül két, hasonló díszítésű bronz kisszíjvég is származik, melyek valószínűleg az övre felszerelt,

⁵¹ KÜRTI 1990, 1. kép 3.

⁵² GARAM 2005, 409, 3. kép 1.

⁵³ KÜRTI 1990, 84.

⁵⁴ GARAM 2005, 420.

⁵⁵ BÁRDOS 2001, 108, Cat. 65; 106, Cat. 64; 122, Cat. 155.

⁵⁶ NAGY 1992, 38.

⁵⁷ LÁSZLÓ 1976, 21. kép.

⁵⁸ H. TÓTH–HORVÁTH 1992, Taf. XI.9–10; Taf. XXI.5; Taf. XX.4; Abb. 10, 12–13.

⁵⁹ GARAM 2005, 420, 422, 426.

⁶⁰ GARAM 2005, 426.

⁶¹ FETTICH 1926, VI. tábla 10, 13.

⁶² GARAM 2005, 422.

⁶³ A fogazással kapcsolatosan két fontos, nagy anyaggyűjtésen alapuló, áttekintő munka is megjelent az elmúlt években, melyekben a Duna–Tisza köze addig ismertté vált leletei mind szerepeltek: NAGY 1999; HEINRICH–TAMÁSKA 2002. A kora avar korhoz hasonlóan az avar kor második felében is kevés olyan tárgy van, amelyen a fogazott szalagfonat feltűnik. A teljesség igénye nélkül említjük a Csepel-Háros 7. sír töredékes szíjvégét (NAGY 1998, Taf. 100); a gátéri 186. sír övvereteit (KADA 1906, 154) vagy a Budapest-Néptábor 31. (NAGY 1998, Taf. 89) és a ballószögi sír (SZABÓ 1939, I. tábla 13–14) varkocsszorítóit.

ezüst veretes, D-füles kard függesztő szíjainak végén voltak.⁶⁴ A fogazott szalagfonat ezen kívül további 7 sírban fordul elő a Duna–Tisza köze kb. 250 eddig ismert, kora avar kori temetkezésében, valamennyi esetben szíjvégen. Az eddig is ismert Budapest XXI., Csepel,⁶⁵ Budapest XXI., Csepel-Háros 8.,⁶⁶ Budapest XXI., Csepel-Vízmű,⁶⁷ Bugyi-Úrbőpuszta 14.⁶⁸ és Szeged-Fehértó A. 3. sír⁶⁹ mellett előfordulásukat két új adattal egészíthetjük ki. Felgyő-Ürmös tanya 83. sírban 10 db fogazott szalagfonatos, bronz kisszíjvég volt. Az övhöz ezen kívül három, préselt gömbsorkeretes, pajzs alakú és egy ovális veret, illetve egy sima nagyszíjvég tartozott.⁷⁰ Az újabb ásatások közül pedig a Maglód 1. lelőhely két sírjából (111. és 141. sír⁷¹) van adat hasonló szíjvégek előfordulására.

A példákból jól látható, hogy a szalagfonatos szíjvégek két, egymástól távoli területen bukkantak eddig fel: a Csepeli és Pesti-síkságon (Bugyi-Úrbőpuszta, Budapest-Csepel, Háros és Vízmű és Maglód) olyan temetőknél, melyek erős szálakkal kapcsolódnak az ÉK-Dunántúl kora avar kori temetőihez, s leletanyagukban számos meroving jellegzetességet mutató, germán hatás felfedezhető. A három csepeli sír kapcsolatát még szorosabbra fűzi, hogy valamennyi női sír és a fogazott szíjvégek germán típusú, téglalap alakú veretes övekhez tartoznak. A másik terület a Duna–Tisza közének a Körös–Maros közti területtel szembeni része (Csanytelek-Felgyői határút, Felgyő-Ürmös tanya, Szeged-Fehértó A.). Az innen ismert esetekben kardos férfisírokban fordulnak elő. A csanyteleki leletgyűttes kötődéséről az álcasatos körhöz a csat kapcsán már volt szó, de ezen kívül a felgyői sír is kapcsolódik ezekhez a préselt gömbsorkeretes, pajzs alakú veretek alapján.

Gömbsorkeretes, préselt arany övveretek: Az övveretek között három-három pajzs és felül ívelt vonalú, kisebb pajzs, két-két ovális, félhold és T-alakú veret, valamint két kisszíjvég van. Nem került elő a nagyszíjvég, amely a préselt gömbsorkeretes álcasatos-körbe tartozó többi övgarnitúra analógiájára biztosan gömbsorral keretezett volt. A hármass veretcsoporthoz is hiányoznak veretek: mivel a kisebb, pajzs alakúakból 3 volt, ezért a félhold alakú és az ovális veretekből is ennyinek kellett lennie. Eldönthetetlen, hogy a hiányzó veretek elvesztek, vagy pedig eleve a sírba sem kerültek. Magunk a találok ismeretében, ismerve a terület átvizsgálásának alaposágát, s tekintettel arra, hogy a sír rabolatlan volt, azt tartjuk valószínűbbnek, hogy az öv hiányosan került a sírba. A vereteken nincs kopásnyom, mely a hosszú használat következménye lehetne, ezért nem valószínű, hogy a veretek elvesztek és pótlásukra nem került sor. Felvetődik a temetéskor történt, szándékos rongálás lehetősége.

A veretek jellege alapján az övgarnitúra kétségtelenül sorolható be a többségében a Duna–Tisza közéről származó, gömbsorkeretes és köbetétes álcasatokat is tartalmazó leletkörbe: közéjük tartoznak az arany álcasatos leletgyűttesek (Kunbábony 1. sír, Bócsa, Bačka Palanka/Németpalánka (S)) és préselt, aranyozott utánzataik (Kiskunfélegyháza-Pákapuszt, Maglód) mellett a gömbsorkeretes vereteket tartalmazó síregyűttesek is. A dányi vezéri sír az arany,⁷² a péterrévei/Bačko Petrovo Selo-i 103. sír a bronz, gömbsorkeretes veretek⁷³ és a zsámboki 2. sír a gömbsorszegélyes ezüst nagyszíjvég⁷⁴ alapján sorolható ide. Ezek köréhez kapcsolódik a Fleissig-gyűjtemény ismeretlen lelőhelyű, talán Szeged környékéről származó, T-alakú akasztóverete is.⁷⁵ A csoporthoz új adatként a Felgyő-Ürmös tanya 83. sírt említhetjük bronz lemezből préselt, gömbsorkeretes, pajzs alakú vereteivel.⁷⁶

Ha a petőfiszállási vereteket nézzük, első látásra szembe ötlő, hogy mennyire hasonlóak az álcasatos övek vereteihez, azonban van egy igen lényeges különbség: hiányoznak az álcasatok. Ennek két oka lehet: vagy egyszerűen a Petőfiszálláson magányosan eltemetett, arany lemezgömbös fülbevalókat, arany és ezüst veretes öveket viselő és arany szerelések karddal eltemetett férfinek nem „járt” álcasat, vagy csak egyszerűen nem tudta megvenni, vagy pedig akkor temették el, amikor még a társadalmi piramis felső részéhez tartozók rangját nem az övükre vert álcasat jelezte.

Az övet díszítő veretek – az oválisak kivételével – belső mezejét préselt pont és vonaldísz tölti ki. A díszítés legközelebbi analógiái éppen a préselt gömbsorkeretes veretek között vannak, a dányi arany darabok és a zamárdi 834. sír övveretei.⁷⁷ Hasonló díszítések a bizánci eredetű pont-vonal mintás veretek között is előfordulnak, pl. a mi vereteinkhez igen közel állnak díszítés tekintetében a csákberényi 212. sír övveretei.⁷⁸

⁶⁴ KÜRTI 1990, 79, 1. kép 16–17.

⁶⁵ NAGY 1998, Taf. 130.B.

⁶⁶ RégKut 1999, 5. kép.

⁶⁷ MADARAS 1995, Pl. 1.

⁶⁸ BALOGH 2012, 35. kép.

⁶⁹ A lelőhelyről röviden: Régészeti kutatások másfél millió négyzetméteren 2006, 36–38; RégKut 2005, 268–269.

⁷⁰ TETTAMANTI 1980.

⁷¹ BUGARSKI 2009, Sl. 86, Tab. XVII.

⁷² GARAM 1983, Abb. 5.1.

⁷³ A veret korábbi, dunántúli származásával (KALMÁR 1943, 151, XXIV. tábla 2) szemben elsősorban stíluskritikai alapon vetette fel Kiss Attila, hogy az akasztóveret és a feltételezhetően egykor hozzá tartozó álcasat(ok) a Tisza vidékéről, Szeged környékéről kerültek elő (Kiss 1988, 82–83).

⁷⁴ A gömbsorkeretes és köbetétes álcasatok körébe sorolható lelőhelyek egész Kárpát-medencére kiterjedő felsorolását legutóbb lsd. GARAM 2005, 432!

⁷⁵ BÁRDOS–GARAM 2009, Taf. 101; TETTAMANTI 1980, Abb. 2.1–5.

⁷⁶ GARAM 2001, Taf. 112.

AVAR NEMZETSÉGFŐ SÍRJA PETŐFISZÁLLÁS HATÁRÁBÓL

A félhold alakú, ovális és a kisebb pajzs alakú veretek három veretcsoportot alkotnak. Az álcasatos kör övein a hármass veretcsoportok száma nem kötött, 1–3 között váltakozik. Ugyanakkor a leletkör alapján bátran kijelenthetjük, hogy az álcasatokkal mindig együtt jártak. A petőfiszállási garnitúra az egyetlen olyan kivétel a gömbsorkeletes és kőbetétes álcasatos-körbe tartozó övek között, amelyben a hármass veretcsoport jelen van, de álcasat nincs. Ugyan nincs álcasat a bágyog-gyűrhegyi sírban sem, de innen az egy ovális vereten kívül a veretcsoport másik két tagja sem került elő.⁷⁹ Ezen kívül hiányzik a hármass veretcsoport a dányi veretek közül, s az egyszerűbb kivitelű, préselt gömbsorkeletes pajzs alakú vereteket tartalmazó leletegyüttesekben is rendszerint csak az ovális veretek fordulnak elő. A petőfiszállási sír két préselt kisszíjvégének hosszúkás formája a bócsai-kör zömök kisszíjvégei között szokatlan, egyedi jelenség. A szíjvégek tökéletes analógiái a mokrini 69. sírból származnak, négykaréjos veretek társaságából kerültek elő.⁸⁰ Hosszanti, szaggatott vonaldíszítésük megegyezik a pákapusztai leletek között szereplő, László Gyula által varkocsszorító töredéknek meghatározott töredékkel.⁸¹ Szerintünk ez a darab a petőfiszállási analógiájára egy kisszíjvég töredéke lehet.

A gömbsorkeletes és kőbetétes álcasatos-kör leletegyütteseiben valamennyi veret – a félhold és kisebb pajzs alakú veretek kivételével – belső mezejét rekesz, kő vagy üvegbetét, ritkán ezek préselt utánezata tölti ki. Ezekről eltér a petőfiszállási övgarnitúra, amelyben csak a két ovális veret közepén található betét, sötétkék, félgömb alakú üvegpaszta betétek ülnek egy kinyírt, szabálytalan ovális alakú keretben. Az ovális betétek körül keresztben rovátkolt szegély fut, mely a többi garnitúrában is elmaradhatatlan díszítőelem.

Az álcasatos-körbe tartozó vereteken a kőbetét alkalmazása általános. Közöttük a kék üvegpaszta betét a leggyakoribb, emellett csak ritkábban fordul elő gránát vagy almandin, s csak a bócsai vereteket díszíti halvány zöldeskék és sárgás üveg. A kövek, pontosabban azok színe biztosan szimbolikus jelentéssel bírt, de egyben a társadalmi hierarchiában elfoglalt helyet is jelképezte. Nem véletlen tehát, hogy az eddig ismert Kárpát-medencei leggazdagabb temetkezésben, a kunbábonyi sírban gránátok díszítették az arany álcasatos öv vereteit, hiszen a piros szín a legmagasabb rangú személyeknek, Bizáncban egyenesen csak a császárnak járt.⁸² Már az ókorban kialakult a kék színű ásványok, különösen a türkiz tisztelete, melyet elsősorban az égi szférához, az istenekhez kötöttek,⁸³ de közismert bajelhárító, óvó-védő szerepe is.⁸⁴

Garam Éva az álcasatos-körben a kőbetétek alkalmazását a fogazott szalagfonatos díszítés alkalmazásához hasonlóan szintén a dunántúli nagy temetők – elsősorban Zamárdi⁸⁵ – szalagfonatos öveivel, pontosabban az azokon alkalmazott kőbetétes technikával kapcsolta össze.⁸⁶ Ha a sirmiumi álcasatos övre gondolunk – melyben szintén kék színű üvegbetétek vannak –, akkor bizonyos, hogy a bizánci ötvösségtől sem volt idegen ekkortájt ez a díszítésmód.

A sír bolygatása miatt a veretek többségének helyzetét nem volt lehetőségünk megfigyelni, de az analógiák mintájára az öv egy lehetséges rekonstrukcióját el lehet készíteni. Valószínű, hogy a félhold, az ovális és a kisebb pajzs alakú veretek alkotta hármass veretcsoportok az öv hátsó részére voltak felerősítve. A felerősítésük – a megmaradt kevés rögzítő fül alapján – ácskapocs alakú fülekkel történt. A veretek együttes szélességének és a csatkarika méretének figyelembevételével hátul kiszélesedő „tüszőövre” gondolhatunk.⁸⁷ A medence két szélénél eredeti helyzetben találtuk a kisszíjvégeket, helyzetük alapján két rövid mellékszíjat képzelhetünk el. A T-alakú akasztóveretek és a pajzs alakú veretek az öv keskenyebb részén helyezkedtek el (10. kép).

⁷⁹ Vö. az álcasatos kör leletegyütteseinek legutóbbi, összefoglaló táblázatát GARAM 2005, 12–14. kép!

⁸⁰ RANISAVLJEV 2007, Tab. XXXI.4–5.

⁸¹ LÁSZLÓ 1955, Pl. LXIX. 22.

⁸² LÁSZLÓ 1970, 77.

⁸³ PÁL-ÚJVÁRI 1997, 245.

⁸⁴ FÉL 1936, 15. A színek szimbolikus jelentéséről: HOPPÁL et al. 1990, 205–206; COOPER 1995, 39–41; BIEDERMANN 1996, 194.

⁸⁵ BAKAY 1973, III. tábla; BÁRDOS 2001, 106, 108.

⁸⁶ GARAM 2005, 422.

⁸⁷ A félhold alakú veretek funkciójával, elhelyezkedésével kapcsolatos korábbi feltevéseket (H. TÓTH 1981, 30; KÜRTI 1990, 43. j.) a budakalászi temető hasonló öveket tartalmazó sírjaiban hiteles megfigyelésekkel pontosították, mely szerint a félhold alakú veretek a kettőspajzs alakú veretek felett helyezkedtek el (VIDA 1996, 344–345).



10. kép Petőfiszállás. Az arany veretes öv rekonstrukciója (Rajz: Koncz Margit)

Abb. 10 Petőfiszállás. Rekonstruktion des goldbeschlagenen Gürtels (Zeichnung: Margit Koncz)

AVAR NEMZETSÉGFŐ SÍRJA PETŐFISZÁLLÁS HATÁRÁBÓL

Kerek, üvegbetétes, ezüsttel keretelt aranyozott ezüst veretes öv

Az övhöz a kiváló minőségű ezüstcsaton kívül 14 db veret tartozik, mely között 5 ezüsttel kombinált arany és 5 arany veret van, valamint 5 ezüst szíjvég. Az övszerelékek már első pillanatra sem tűnnek egységesnek. A csat és a közvetlenül mellette lévő két pszeudo-veret és egy kőbetétes kerek veret, valamint a kisszíjvégek in situ helyzetben kerültek elő.

Szíjszorító ezüstcsat: A kiváló minőségű ezüstcsat ovális, enyhén B-alakú csatkarikájú, amelyen két, hosszú-kás szíjszorító lemezt hajtottak át. Sem a forma, sem a szíjszorító kivitelezése nem gyakori az avar kori anyagban, igazán jó párhuzama a Zamárdi 251. és a péterrévei/Bačko Petrovo Selo-i 54. sírban van.⁸⁸ Ezen kívül a csatfej formájához jó analógiaként szolgál a Zamárdi 645. sír bronzcsatja.⁸⁹ A csat kettős szíjszorítója pedig a Kölked-Feketekapu B. 457. sírban található ovális bronzcsatéval rokon,⁹⁰ illetve a Deszk L. 13. sír kettős madárfejes csatjával és annak a Kubán-vidékéről, a Don alsó folyásáról, valamint a Krím-félsziget környékéről származó párhuzamával is rokonítható.⁹¹ A hasonló csatok tömegesen fordulnak elő a Krím-félsziget 6–7. századi, késő antik jellegű leletei között, gyakran hasonló szíjszorító kivitelben is (Kerč, Skalistoje, Suuk-Su, Čufut-Kale⁹²). Mégis a petőfiszállási csat legközelebbi rokonának a Sadovec-i veretek között⁹³ és a Berežnovka 1. kurgán 1. sírjában⁹⁴ lévő csatok tarthatók. Ezekon kívül a B-alakú csatfej a Martynovka-típusú leletek (heraldikus veretek) között, az öntött ezüst álcsatoknál és a csuklós, pajzstestű csatoknál is a csatfej vezérformája.⁹⁵

Ezüsttel keretelt aranyozott ezüst veretek: Az 5 kerek veret arany- és ezüst lemezből készült. Ezüsből préselt, peremes karikák, melyek közepén hátulról beillesztett, arany lemezből kinyírt betétek ülnek, melyek keskeny, domború, keresztben rovátkolt kerek mező közepén apró, sötétkék kőbetétek vannak.

A veretek vitathatatlanul a bócsai sírlelet arany korongvereteinek legjobb analógiái, melyből ott 6 db van. Ezen kívül közelebbi rokonságban a zamárdi 1140. sír arany⁹⁶ és a környei 71., 78. és 82. sírok ezüst⁹⁷ vereteivel állnak, melyek közepén szintén kék vagy zöld üvegbetétek ülnek. A zamárdi veretknél a keresztben rovátkolt kereten kívül további keret nincs. Ezeknek legjobb párhuzama a Kamuntából származó, halványkék üvegbetétes kerek veret.⁹⁸ A már korábban is említett felgyői 83.,⁹⁹ valamint a Deszk H. 18.¹⁰⁰ és a mokriani 19. sírban¹⁰¹ az előbb említett, keretelt, kőbetétes veretek préselt utánzatai kerültek elő.

A veretek közepén, a kőbetétek és a körülöttük lévő, keresztben rovátkolt keret felbukkan egyéb tárgyakon is, mint a díszítőkompozíció része (pl. a kunbábonyi vezéri sírban az álcsatok csatfején, a T-alakú akasztóveretek alsó részén¹⁰²), illetve mint rekeszdísz (ugyanott a szertartási aranyíj veretén,¹⁰³ vagy a Csepel-Kavicsbányában talált aranszereléses kard D-függesztőfülén¹⁰⁴).

A veretek prototípusának a Kovalevszkaja által közölt Skalistoje-i és Bolšije Tarhany-i, öntött, ezüst darabok tekinthetők.¹⁰⁵ Ez utóbbiak és a zamárdi 1140. és a petőfiszállási sírban a vereteket kísérő tamgás ezüst kisszíjvégek kétségtelenné teszik a veretek kapcsolatát a Martynovka-körrel.

Arany pszeudo-veretek: Az övhöz tartozó aranyból készült pszeudo-veretek is a Martynovka-típusú veretek felé mutatnak.¹⁰⁶ A rovátkolt peremű pszeudo-veretek analógiái mind a bócsai-körből, vagy ahhoz valamiképpen kapcsolódó leletegyüttesekből ismertek a Duna–Tisza közének középső harmadában. A már több soron emleget-

⁸⁸ BÁRDOS–GARAM 2009, Taf. 30; BUGARSKI 2009, Sl. 85, Tab. X.

⁸⁹ BÁRDOS 2001, 111, Cat. 86–87.

⁹⁰ KISS 2001, Taf. 84.

⁹¹ BALOGH 2004, 13. kép 1; BÁLINT 1995, 31. kép.

⁹² Összefoglalásuk és tipológiai elemzésük AJBABIN 1990, 37–40, Ris. 39–40. A szerző ezeket a bizánci csatok között tárgyalja, keltezésük a 6. század 2. fele–7. sz. eleje (AJBABIN 1990, 37).

⁹³ VELKOV 1935, Abb. 2.4.

⁹⁴ SINICYN 1959, Ris. 35.

⁹⁵ A B-alakú csatokról KOVALEVSZKAJA 1979, 40–41. A kérdés legfrissebb összefoglalása KOMAR 2006.

⁹⁶ BÁRDOS 2001, 88. Cat. 113.

⁹⁷ SALAMON–ERDÉLYI 1971, Abb. 3. 8–11, 15, Taf. 10.15–16; Taf. 12.5; Taf. 13.36.

⁹⁸ UVAROVA 1900, Tab. CXXIV. 19.

⁹⁹ Ld. 66. l.!.

¹⁰⁰ BALOGH 2004, 9. kép 4–5.

¹⁰¹ RANISAVLJEV 2007, Tab. VIII.5–6, 8, 11–13, 26.

¹⁰² H. TÓTH–HORVÁTH 1992, Taf. III.1–2; Taf. IV.4–5.

¹⁰³ H. TÓTH–HORVÁTH 1992, Taf. XIV.5.

¹⁰⁴ GARAM 1993, Taf. 25.3.

¹⁰⁵ KOVALEVSZKAJA 1979, Ris. 3.13–14.

¹⁰⁶ A veretimitációk Martynovka-körhöz való kapcsolatáról KOVRIG 1963, 105; BÁLINT 1995, 84; BALOGH 2004, 242, 1. kép 5–7, 2. kép 5–7, 3. kép 1–11.

tett bócsai leletegyüttesen¹⁰⁷ kívül a Kecskemét-Sallai utcai magányos temetkezésben,¹⁰⁸ valamint a kunbányoni 1. számú vezéri sírban¹⁰⁹ kőbetétes darabok vannak, de a mi veretimitációinkhoz legközelebb a Gátér 176. sír rekeszutánzatoss példányai állnak.¹¹⁰ A gátéri és a kecskeméti sírok szalagfonatos szíjvégeik, a bócsai és a petőfiszállási sírok ezüst, kerek, kőbetétes vereteik kapcsán kerülnek közelebb egymáshoz. A veret-imitációk száma 3–6 között változik azoknál az öveknél, melyeken egyéb veret típusok is voltak. Kivételes a gátéri sír, amelyben eredetileg 14 darab kis veretet figyelt meg Kada Elek, s mellettük 6 db szalagfonatos kisszíjvég volt, de egyéb veret típus nem került elő. Ehhez összetétel tekintetében analógiaként a zamárdi 1183. sír övgarnitúráját említhetjük.¹¹¹

A veret-imitációk elhelyezkedésére vonatkozóan némi támpontot a Mór 21. sírban négyes csoportokat alkotó kis veretek adnak.¹¹² A börcs-nagydombi 2. sírban a kerek veretek párosával való elhelyezkedését figyelték meg.¹¹³ Tomka Péter a börcsi veret-imitációs övek rekonstrukciója kapcsán felvetette, hogy a rovátkolt, vagy gyöngyözött peremű veret-imitációk nemcsak formában, de esetleg funkcióban is eltérnek a többi pseudoverettől.¹¹⁴ Felvetését egyelőre bizonyítani nem lehet, bár az tény, hogy ezek a díszszegecsek az átlagosnál jóval gazdagabb leletegyüttesekből származnak és más típusú veretek társaságában (pajzs és kettőspajzs, illetve félhold alakú, vagy üvegbetétes kerek veretekkel, kettős sasfejes, áttört téglalap alakú verettel) kerülnek elő, mint a díszítetlen társaik. Az övön lévő helyzetükre vonatkozóan sajnos csak a kecskeméti sírban van némi adat, ahol a 4 db rekeszes veret a jobb medencelapát szélénél, egy vonalban helyezkedett el, s ez alapján teljes joggal rekonstruálta H. Tóth Elvira a vereteket egymás alá.¹¹⁵ Az viszont már nem ilyen egyértelmű, hogy ezek a veretek az öv hátsó részén, a kettőspajzs alakú veretek mellett lettek volna. Valószínű, hogy azért kerültek a veretek a hátoldalra, mert közülük kettőt lefelé fordulva figyelték meg. Éppen az ásató rendkívül alapos megfigyelései és pontos közlése nyújt alapot arra, hogy egy másfajta elhelyezkedést feltételezzünk. A veretek közvetlenül a jobb medencecsont és a rajta fekvő új markolatcsontja között kerültek elő. Egyáltalán nem meglepő, hogy idővel, a test bomlása során a medencecsont szélénél lévő veretek elmozdultak, s valószínűleg ennek során fordultak lefelé. Az öv felcsatolva, viseleti helyzetben volt a sírban, s a részletrajzon világosan látszik, hogy a jobbra nyíló csattal szemben (!), attól kissé távolabb helyezkedett el a 4 veret egymás alatt. Így tehát az valószínűbb, hogy a kecskeméti övön a veret-imitációk a derékrész díszítő veretsor végén helyezkedtek el, ott, ahol a börszíz elkeskenyedett.¹¹⁶ A börcsi 1. sír analógiájára – ha a kettős korong alakú veretekre gondolunk – valószínűnek tartható, hogy ezek a kis kerek veretek párosával voltak felerősítve az övre.

Ívelt hosszoldalú ezüst kisszíjvég: A leletek között két, ívelt hosszoldalú, egészen kisméretű szíjvég található. Jó minőségű, vastag ezüst lemezből vannak kinyírva. A bal medencecsont alatt, a combcsont fejénél heverték. Egymás közelében kerültek elő, azonban nem összetartozásuk nem egyértelmű, csak valószínűsíthető.

A forma ismételtelen csak a Martynovka-típusú veretek körébe vezet, öntött, lemezes és préselt változatban is feltűnik az avar kori leletek között.¹¹⁷ A maszkos áttöréssel díszített darabok elsősorban a Krím-félszigeten és a Kaukázus nyugati oldalánál lévő temetők anyagára jellemzők.¹¹⁸ A petőfiszállási darabok méret és szerkezet (sima, lemezből kinyírt veret) tekintetében is a maglódi álcsatos leletegyüttesben és a Kölked-Feketekapu A. 264. sírban lévő apró szíjvégekhez állnak közel.¹¹⁹ Ha azonban a formát – a hosszoldalak felső harmadában található, ívelt kialakítást – is tekintetbe vesszük, akkor a fajszt-garadombi 1. ezüst kisszíjvége a legjobb analógiája, amely a jobb combtőnél került elő, s helyzete alapján valószínűleg az új csatolósíjjának végén helyezkedett el.¹²⁰ Szerkezetében és formájában hasonló szíjvégek a Kárpát-medencében már a 6. században is fel-felbukkantak, gepida környezetben (pl. Szolnok-Szanda 97., 135. sírban¹²¹). Közöletlenek a Kunpeszér-Felsőpeszi út, homokbánya területén fel-

¹⁰⁷ A két apró gömböcskével körülvett, kőbetétes veretet László Gyula a kard markolatára rekonstruálta (LÁSZLÓ 1976, III. tábla 7–8). Mivel a hármásívű függesztőfüles kardok egyikénél sem utal semmi hasonló dísztésre, ezért a fent felsorolt párhuzamok alapján valószínűbbnek tartjuk, hogy a kis veretek a korongveretes övön veretként funkcionáltak.

¹⁰⁸ H. TÓTH 1981, 19. kép 4–7.

¹⁰⁹ H. TÓTH–HORVÁTH 1992, Taf. XIV.2–4.

¹¹⁰ KADA 1906, 132–133.

¹¹¹ BÁRDOS 2001, 124, Cat. 161.

¹¹² TÖRÖK 1954, 54.

¹¹³ TOMKA 2005, 164.

¹¹⁴ TOMKA 2005, 62. j.

¹¹⁵ H. TÓTH 1981, 25a–b. kép.

¹¹⁶ A 4 díszszegecs együttes hossza nagyjából a kettőspajzs alakú veretek hosszával egyezik meg: díszszegecs átm.: 0,9 cm, kettőspajzs alakú veret h.: 5 cm (H. TÓTH 1981, 24).

¹¹⁷ SOMOGYI 1997; BALOGH 2004.

¹¹⁸ GAVRITUCHIN–OBLAMOSKY 1996, Ris. 43–45.

¹¹⁹ GARAM 2005, 414, 10. kép 3; KISS 1996, Taf. 59.

¹²⁰ BALOGH–KÓHEGYI 2001, 340, 6. kép 3–4.

¹²¹ BÓNA 2002, Taf. 42, Taf. 46.

AVAR NEMZETSÉGFŐ SÍRJA PETŐFISZÁLLÁS HATÁRÁBÓL

tárt, gazdag kora avar temető 3. és 8. sírjából származó hasonló darabok, melyek a P-füles kardok felkötésére szolgáltak.¹²² A felsorolt példákból jól látszik tehát, hogy ezek az apró, gyakran ívelt hosszoldalú, kicsi szíjvégek a fegyverek felkötőszíjainak végén helyezkedtek el. A petőfiszállási sírban is feltehetően a kard függesztőszíjain voltak. A kunpeszéri 8. sírban két kisszíjvég volt, s mindkettőben benne volt a kerek fejű bronzszegecs, mellyel a vereteket a kardtartó szíjra erősítették, vagyis ebben az esetben szinte biztos, hogy a szíjvégek külön-külön szíjon lógtak. Ez alapján elképzelhetőnek tartjuk, hogy a petőfiszállási sírban is két szíjhoz tartoztak.

Tamgás ezüst kisszíjvég: A zamárdi 1140. sír övének¹²³ analógiájára nincs kétségünk afelől, hogy a kerek veretes övhöz tartozott a vésett díszítésű, ezüst kisszíjvég. Ugyanakkor a petőfiszállási sír az egyetlen, amikor tamgás veret az álcsatos-körbe tartozó leletegyüttesben előfordul.

A szíjvégtípus egyértelműen a Martynovka-körbe tartozik. A Kárpát-medencében csak igen ritkán előforduló típusról van szó, elsősorban a Dunántúlról adatolt.¹²⁴ A Duna–Tisza közén csak a Kiskőrös-Város alatti temető 9. sírjában fordul elő, öntött áttört, hosszúkas veretek társaságában.¹²⁵ A tamgás szíjvégek és veretek Közép-Ázsiától a Kaukázuson át Itáliáig elterjedtek, mivel azonban hasonló veretek előállítására alkalmas préselő előfordul az adonyi és a főnlaki ötvöseszközök között is,¹²⁶ ezért a Kárpát-medencei darabok egy része valószínűleg helyben készült.

Sima ezüst kisszíjvég: A leletegyüttesben lévő sima, kisméretű, zömök szíjvégnak a kerek veretes övhöz való tartozása kétséges és funkcióját sem tudjuk egyértelműen megadni. Ugyanakkor jellegzetes szíjvégtípus a Duna–Tisza köze kora avar kori sírjaiban (pl. Péterréve/Bačko Petrovo Selo 10. és 78. sír,¹²⁷ Fülöpháza-Petőfi utca,¹²⁸ Kunpeszér-Felsőpeszéri út, Homokbánya 3.¹²⁹

Aradka-típusú bronz akasztóveret: Az öntött bronz, hosszúszerű akasztóveret – a bócsai együttes analógiájára, melyben az ezüst darabot a szintén ezüst, kettős sasfejes, áttört téglalap alakú verettel együtt László Gyula elsősorban anyaga alapján sorolta a kerek veretes övhöz – nagy valószínűséggel ehhez az övhöz tartozott.

A bócsai-típusú álcsatos vagy e körbe sorolható veretekkel együtt egy övön még sohasem került elő ez a verettípus, az ismert esetekben rozettás vagy pseudo-veretes övekkel együtt fordulnak elő. A pákapusztai leletek között lévő hasonló akasztóveretet a préselt álcsatos övhöz tartozónak gondoltuk,¹³⁰ mert nem tűnt fel a leletegyüttes régebbi fotóján, hogy volt közöttük egy kerek, rozetta alakú veret is.¹³¹ Ennek fényében és néhány más, rozettás övgarnitúra (pl. Zsámbok 1. sír és Várpalota-Unió homokbánya 12. sír¹³²) alapján sokkal valószínűbb, hogy a pákapusztai akasztóveret egy rozettás veretekkel díszített övhöz tartozott.

A verettípus az öntött technika – bár ezek sohasem kéregöntvények – alapján és néhány darab maszkos díszítése révén is ugyancsak a Martynovka-típusú veretek körébe sorolható.¹³³ Eredetük nem tisztázott, a zavart az eddig felvetődött ázsiai eredet és a helyi találmány mellett a lassacskán szaporodó eurázsiai példányok okozzák.¹³⁴

A T-alakú és a hosszú szárú akasztóveretek formai különbsége valószínűleg eltérő funkciójukkal magyarázható. Míg a T-alakúak olyan gyengék, hogy öveken legfeljebb csak díszítő funkciójuk lehetett, addig a masszívabb, hosszú szárú öntvények valóban alkalmasak lehettek felfüggesztésre.

A petőfiszállási sírban eredeti helyzetben, a jobb combcsont felső része alatt, előlappal lefelé feküdt, akasztó-része a lábak felé helyezkedett el. Éppen itt került elő a tegez is, ezért valószínű, hogy az akasztóveret valahogyan a tegez felfüggesztésével hozható összefüggésbe.

Az egyes verettípusok kapcsán felsorolt párhuzamok a kerek veretes öv szerkeázó kapcsolatait mutatják. Egyrészt a felgyői 83. sír leletei (préselt gömbsorkeretes, rekeszutánzatos, pajzs alakú és kerek, középen rekeszutánzatos veretek, préselt fogazott szalagfonatos kisszíjvégek) a petőfiszállási és a bócsai kerek veretes övek és a préselt gömbsorkeretes, üvegbetétes veretek és utánzataik között jelentenek kapcsolatot a benne lévő ilyen pajzs alakú veretek révén. Ugyanakkor a környei sírokban a kerek, köbetétes veretekhez préselt ezüst álcsatok, pajzs alakú veretek, áttört, maszkos veretek tartoztak. Ezek és a Deszk H. 18. sír préselt maszkos nagyszíjvége erős kapcsolatot jelent a kerek, köbetétes veretek és a Martynovka-típusú leletek között.

¹²² BALOGH 2009, 385. kép 17, 396. kép 22–23.

¹²³ Ld. 89. l.j.

¹²⁴ A lelőhelylistát lsd. GARAM 2001, 124–127.

¹²⁵ HORVÁTH 1935, XXIV. t.

¹²⁶ FETICH 1926, Taf. 4.21.

¹²⁷ BUGARSKI 2009, Tab. III.10.6; Tab. XIII.78.15–16.

¹²⁸ BALOGH 2002, 8. kép 5.

¹²⁹ BALOGH 2009, 385. kép 18–19.

¹³⁰ BALOGH 2002, 307.

¹³¹ BALOGH 2002, 32. j.; LÁSZLÓ 1955, Pl. LXIX.12.

¹³² GARAM 1983, Abb. 3; BÓNA 2000, Taf. III.1–6.

¹³³ SOMOGYI 1987, 133–134; BALOGH 2004, 6. kép 22–28.

A kerek veretes öv rekonstrukciójánál is bizonytalansággal állunk szembe, akárcsak párhuzamai esetében. A keresztcsontnál lévő csat és a közelében lévő két pseudo-veret és egy kerek veret in situ helyzete alapján azok biztosan közvetlenül a csat mellett helyezkedtek el. Az ívelt hosszoldalú és a tamgás díszű ezüst kisszíjvég is eredeti helyzetben volt, így az ezekkel záródó mellékszíjak helye is pontosan meghatározható. Az előbbieket a derék bal oldalán csüngtek le, és a kard felfüggesztésére szolgáltak. Az utóbbi a jobb oldalon helyezkedett el. A helyzete alapján valószínű, hogy az Aradka-típusú akasztóveret is az öv egyik mellékszíjára került (11. kép).

A petőfiszállási sírból származó övveretek (mindkét típus) és a bócsaiak közeli rokonsága igen szembetűnő. A párhuzamosságok miatt érdemes néhány szót ejteni a bócsai veretek nemrégiben megjelent új rekonstrukciójáról.

A bócsai leletegyüttes vereteit László Gyula az aranyminőség, a technikai kivitel és felerősítés, valamint a verettípusok alapján választotta szét és rekonstruálta két övre (arany álcasatos és korongveretes öv).¹³⁵ Ezzel szemben Szőke Béla Miklós az avar veretes övekről írott, összefoglaló igényű munkájában a két veretcsoporthoz egy övre rendelte.¹³⁶ A szerző két rekonstrukciót közölt, melyek közül maga azt fogadja el, amelyen az álcasatos övgarnitúra magát az övet, míg a korong alakú veretek a fegyverszíjakat díszítik.¹³⁷ A két veretcsoporthoz egy övre alkalmazásának véleményünk szerint ellentmond, hogy a bócsai leletek között két eltérő nagyszíjvég található: egy az álcasatos stílusával megegyező, préselt gömbsorkerettelésű és rekeszes és egy gyöngydrótkeretes, sima felületű darab. Ez utóbbi stílusában a kerek veretekkel és a hasonló kisszíjvégekkel minden bizonnyal egy külön övhöz tartozik. Szőke Béla Miklós rekonstrukciójával kapcsolatosan további nehézségnek látszik: a fegyverszíjak végére rekonstruált kisszíjvégek és a síjakra helyezett kerek veretekből kikövetkeztethető eltérő síjszélesség.

A bócsai veretek új rekonstrukciójával kapcsolatos megfogalmazott kételyeink mellett a petőfiszállási sírban meglévő két csat is mindkét leletegyüttesben a két veretes öv jelenlétét valószínűsíti. A petőfiszállási sírban ráadásul mindkét öv felcsatolva, viseleti helyzetben lehetett az in situ helyzetben maradt veretek alapján.

Egybeöntött pajzstestű bronzcsatok: A leletegyütteshez tartozó 5 egybeöntött pajzstestű kis bronzcsat a Kárpát-medence kora avar kori anyagában gyakorta előforduló, többféle funkcióban feltűnő, közismert csattípust képvisel. Az nagyon valószínű, hogy két-két csat a kard és a tegez felcsatolására szolgált, az ötödik esetében talán az íjtegez felfüggesztése jöhet szóba.

Aranyszereléses kard: Az egyélű vaskard tokját díszítő szerlékek sérült állapotban kerültek elő. A lőszermentesítők, akik a sírt megtalálták, a kard felső részére ástak rá és kb. felét le is törték. Ezt vitték be a múzeumba. A kardtöredéken a markolattónél és a tok szájánál lévő, bordázott pánttal szegélyezett, vékony aranylemezből készített veretek megmaradtak. A rövid pajzs alakú, osztott mezejű keresztvas-veretek közül csak egy került elő, amelyet a kidobott földben találtak meg. Ennek párhuzamai – Kunábony 1. sír, Nagykőrös-Szurdok, de a legközelebbi analóg darabja ismételen a bócsai leletben van¹³⁸ – alapján biztosra vehetjük, hogy egy eredetileg ovális karikájú kard került a sírba. A kard végétől nem messze előkerült ovális alakú, bordázott pánttal szegélyezett, ezüst lemezből készített veret a koptató volt.

A kora avar kori kardoknál a tokveretek rendszere igen egységes: a szegélyezett sima lemezdíszek a markolat végénél és tövénél, valamint a hüvely torkolatánál, az alsó függesztő fül mellett és a hüvely végén helyezkednek el. A petőfiszállási sírból nem került elő a kard markolata, hiányzik az egyik keresztvas-veret, nincs információ a tok függesztő füleiről. A kard alsó felét in situ találtuk, s azon tokveretnek nyoma nem volt. A kard előkerülésének körülményeit figyelembe véve nem zárható ki, hogy a kard felső, a tűzszerészek által kiemelt részén jelentkező hiányok a találók számlájára írhatók. Mivel azonban az biztos, hogy a kard alsó felén már a sírba helyezéskor sem volt középső tokveret, s a tok végét is csak a kis koptató zárta le, s nem volt a hasonló kardszerelékek között megszokott hosszú lemezveret, ezért hajlunk arra, hogy a kard és a tokveretek hiányait a temetés során végzett, szándékos rongálással magyarázzuk. Talán ezzel magyarázható a markolattó-veret hátoldalán látható sérülés is, a veret forrasztása mellett két oldalon kihasítottak egy-egy közel azonos darabot az aranylemezből.

Csontlemezekkel díszített tegez: A jobb alkarnál feküdt a tegez, amelyre a faragott torkolat és peremlemez töredékek utalnak. A peremlemezek 2-2 párhuzamos vonal között kettős hullámvonal fut, köztük felváltva trapéz és spirálminták váltakoznak. A díszítés Straub Péter tegezcsontokat tipológizáló munkájában az 1/a motívumhoz tartozik.¹³⁹ A torkolatlemezből csak kicsiny töredék került elő, így az tipológiailag nem értékelhető.

¹³⁴ Az eredet körüli bizonytalanságról és lehetőségekről BALOGH 2004, 253–254.

¹³⁵ LÁSZLÓ 1976, 91.1. ábra.

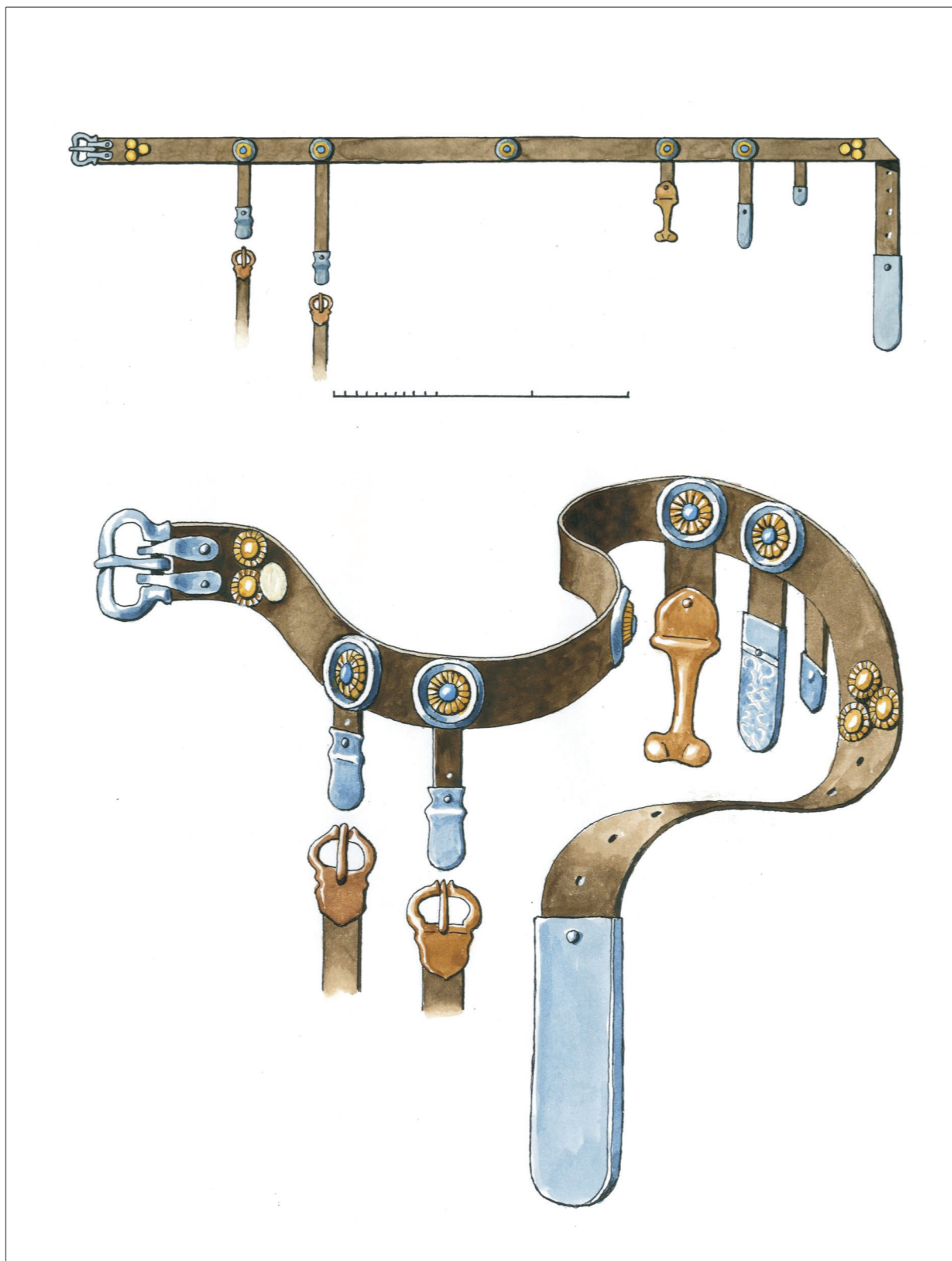
¹³⁶ SZŐKE 2008, Abb. 4.

¹³⁷ SZŐKE 2008, Abb. 4.

¹³⁸ H. TÓTH–HORVÁTH 1992, Taf. V.2; SIMON 1983, 13–14. kép; LÁSZLÓ 1976, III. tábla 3–4.

¹³⁹ STRAUB 1997, 122.

AVAR NEMZETSÉGFŐ SÍRJA PETŐFISZÁLLÁS HATÁRÁBÓL



11. kép Petőfiszállás. Az ezüst veretes öv rekonstrukciója (Rajz: Koncz Margit)

Abb. 11 Petőfiszállás. Rekonstruktion des silberbeschlagenen Gürtels (Zeichnung: Margit Koncz)

A bócsai-körben a kard és íj mellett gyakoriak a tegezék. A bócsai és kunbányi, leggazdagabb vezéri sírokban aranylemezekkel díszítettek, a többi esetében a nyílhegyek, legfeljebb a vas tegezakasztók utalnak jelenlétükre (Maglód, Kecskemét-Salalai utca). Ebben a körben a petőfiszállási darabokon kívül csak a zsámboki 1. sírban volt csontlemezekkel díszített példány,¹⁴⁰ melyeknek díszítése a mieink rokona. Ezeket kívül közeli analógiákat ismerünk Kölked-Feketekapu A. 107. és Mór-Akasztódomb 21. sírokból.¹⁴¹ Az ezeken lévő díszítés és a sematikusabb változataik (Kölked-Feketekapu A. 21.; Szeged-Fehértó B. 5.), valamint a szimmetrikusan egymással szembe néző, horgos csőrös madáralakokkal díszített torkolatlemezek (Jutas 130. és Kölked-Feketekapu A. 107. sír) az avar csontlemezes tegezék között a legkorábbi motívumokat jelentik.¹⁴² A zsámboki sírban lévő Aradka-típusú akasztóveret, ebben és a kölkei sírban a kettős gömbsorkeretéű rozetták jól kelteznek ezeket a csontlemezeket a 7. század első harmadára.¹⁴³ A zsámboki sír gyöngysorkeretes-köbetétes díszű, D-alakú arany kardfüggesztője tovább pontosítja a csontlemezek abszolút kronológiáját. Ezeket a díszes függesztőfüles, egyenes, egyélű kardokat a hazai kutatás a 6. század utolsó harmadára, a 7. század elejére keltezi.¹⁴⁴

Csontmervítős íj: A petőfiszálláson eltemetett férfi mellé helyezték csontmervítős íját, az apró töredékek – melyek részben a bal könyök belső oldalánál, részben pedig a bolygatott, kidobott földből kerültek elő – a markolatcsontból származnak. Ugyanakkor a csonttöredékek között egy sem akadt, amely az íjkarcsontokhoz tartozna.

Nyílhegyek: A sírból kidobott föld átvizsgálásakor 3 db háromélű nyílhegy került elő, s az összegyűjtött vas-töredékek között még legalább 2 db hasonló nyílhegyhez tartozó darabok is voltak. A bócsai-kör egyéb sírjaiban és a kora avar nemzetségek, előkelők temetkezéseiben előforduló nyílcsúcsok számához (Bócsa: 25 db; Kunbánya 1. sír: 25 db; Kecel 11 db; Kecskemét-Sallai utca: 11 db; Csengele-Jóhárt: 11 db; Maglód: 7 db) viszonyítva feltűnő a nyílhegyek kis száma.

Egyéb: A sírleletek között a már ismertetteken kívül csak egy egyenes hátú, egyélű vaskés pengetőredéke volt, mely a jobb kéztőnél került elő. A hasonló sírokban egyéb eszközök, mint fenékök, csiholó és kovakövek is előfordulnak. A petőfiszállási sír bolygatása miatt természetesen biztosan nem zárhatjuk ki, hogy hasonló, a mindennapi élethez szükséges eszközök lehettek itt is, bár a sír aprólékos feltárása és a környék szisztematikus átkutatása alapján véleményünk szerint nem valószínű.

A sír előkerülésének körülményei, valamint a feltárás és a közben végzett műszeres kutatás figyelembe vételével azt tartjuk valószínűnek, hogy a leletegyüttes egyes hiányai, úgy mint a préselt gömbsorkeretes övgarnitúra nagyszíjvége, a kard markolata és az egyik keresztvas-veret, valamint az íj végsontjai nem kerültek eltemetésre. Talán annak a túlvilágról alkotott elképzelésnek a megjelenési formájaként értékelhető ez a jelenség, hogy a megromlott, eltört tárgyak a túlvilágon éppé válnak.

A PETŐFISZÁLLÁSI SÍR KELTEZÉSE

A bócsai-kör (a gömbsorkeretes álcsatos vezéri sírok) keltezése máig nem megoldott, a leletegyüttesek tág időhatárok közé, a 7. század 1. és 3. harmada közé is viszonylag könnyen keltezhetők. A maglódi leletek kapcsán Garam Éva új szempontokat is bevont az álcsatos-kör vizsgálatába és a keltezés pontosításához: az álcsatos-kör leleteinek és a dunántúli meroving jellegzetességeket mutató temetők (Zamárdi, Kölked-Feketekapu A. és B., Szekszárd-Bogyiszlói út, Csákberény, Környe, stb.) fogazott szalagfonatos díszítésű tárgyainak kapcsolatát, illetve a köbetétes technika alkalmazását, mint összekötő kapcsot.¹⁴⁵ Ezek vizsgálata alapján megállapította, hogy a dunántúli fogazott szalagfonatos leletkör és a gömbsorral keretezett, köbetétes álcsatok között a technikai és stílusbeli hasonlóságokon kívül kronológiai átfedés is van: a fogazott állatstílus kialakulása a Dunántúlon korábbi, mint az álcsatok készítése, de egy részük egy időben is használatban volt.¹⁴⁶ Az álcsatos-körben a fogazott szalagfonatos díszítés zoomorfizálódott változatai bukkannak fel, mely stílusváltás itáliai-délnémet hatásra a 7. század első évtizedeire tehető.¹⁴⁷ Vagyis a fogazott szalagfonatos tárgyak és az álcsatos leletkör használati ideje a 7.

¹⁴⁰ GARAM 1983, Abb. 4.9.

¹⁴¹ KISS 1996, Taf. 34.20, 22; TÖRÖK 1954, IX. tábla 2–3.

¹⁴² STRAUB 1997, 122–123.

¹⁴³ Az Aradka-típusú akasztóveretek keltezéséről KOVRIG 1957, 131; BÓNA 1983, 120; GARAM 1983, 154; a préselt gömbsorkeretes rozetták kronológiai helyzetére vonatkozóan az éremmel keltezett sírok adnak támpontot (Szegevár-Oromdűlő 1. sír, Hajdúdorog 1. sír, stb.), áttekintést lásd GARAM 1991.

¹⁴⁴ GARAM 1990, 256; SIMON 1991, 288, 312; GARAM 1993, 60.

¹⁴⁵ GARAM 2005, 422.

¹⁴⁶ GARAM 2005, 426.

¹⁴⁷ NAGY 1992, 38.

AVAR NEMZETSÉGFŐ SÍRJA PETŐFISZÁLLÁS HATÁRÁBÓL

század 2., legfeljebb 3. negyedében fedte egymást. Ez egybecseng azzal, hogy a legkorábbi, a 7. század elejére tehető veretes öveken (Martynovka-, Fönlak-típus, pont-vonal díszítésű csoport) hiányzik a köbetét és a hármás veretecsoport és a golyósorkeret alkalmazása, amelyek azonban jellemzőek a 7. század 2–3. negyedében használatos öveken.

Egy másik szempontból is fontos Garam Éva említett munkája. A stílusjegyek (ékvésés, gyöngydrót használata, a köbetétek formája) alapján a bócsai-kör leleteit két csoportba rendezte: az egyik csoportba a korong-vonal mintás rekeszekkel, a kerek köfoglalatokkal és a gyöngydrót utánzattal jellemezhető leleteket, Bócsát, Kunbányt és utánzatait sorolta, a másikba a pikkelymintás rekeszek, téglalap alakú köfoglalatok és az ékvésés alapján Malja Pereščepinat, Maglódot, a pápai kört és utánzatait tette.¹⁴⁸

A petőfiszállási síregyüttesben a bócsai leletek legközelebbi párhuzamai tűnnek fel (korongveretek, pseudo-veretek, a kard keresztvas-verete), s ezért a Garam Éva által szétválasztott Bócsa–Kunbány csoporthoz tartozik. Ugyanakkor a fogazott szalagfonatos csat alapján a maglói sírhoz is kapcsolódik, melyet Garam Éva az álcsatos leletek másik csoportjába sorolt. Az álcsatos-kör leletegyüttese között a petőfiszállási sír azért fontos, mert a tamgás és az ívelt hosszoldalú kisszíjvégek, valamint a pseudo-veretek szorosabbra fűzik a bócsai-kör és a Martynovka-típusú veretek kapcsolatát, ugyanakkor a préselt gömbsorkeretes garnitúra vereteinek pont-vonal díszítése — a dányi veretekkel együtt — a leletkört a pont-vonal díszes, bizánci veretek csoportja felé is nyitja. Igaza lehet Bálint Csanádnak, amikor az álcsatok és a Martynovka-típusú veretek közötti közös vonásokat azonos kronológiai helyzetükkel magyarázta,¹⁴⁹ s valószínűleg ugyanez lehet az álcsatos-kör és a pont-vonal díszes veretek közötti hasonlóság magyarázata is. Mind a Martynovka-típusú, mind a pont-vonal díszes veretek a 6. század legvégén és a 7. század 1. harmadában biztosan használatban voltak. A hármás veretecsoport azonban csak a 7. század 2–3. negyedében volt gyakori. E két horizont metszete adja meg a petőfiszállási sír abszolút kronológiai helyét a 7. század 2. negyedét.

A PETŐFISZÁLLÁSI SÍR HELYE A DUNA–TISZA KÖZE KORA AVAR VEZÉRI SÍRJAI KÖZÖTT

A bemutatott sír a leletanyag (arany lemezgömbös fülbevaló, préselt gömbsorkeretes arany veretekkel díszített öv, aranyszerelék kard) és a temetkezés jellege (magányos sír, ló nélküli temetkezés) alapján is egyértelműen a Duna–Tisza közére jellemző álcsatos-körhöz (Bócsa, Kunbány, Maglód, Kiskunfélegyháza–Páka) tartozik. Az ide sorolható leletegyütteseket elsősorban a tárgyak anyaga és készítési technikája, illetve a leletösszetétel alapján kapcsoljuk az avar társadalmi piramis felső rétegéhez. Ezekon kívül még az arany veretes (pl. Dány), vagy arany szerelék kardos lelőhelyek (pl. Budapest–Csepel sziget, Nagykőrös) sorolhatók ebbe a körbe. A Petőfiszálláson eltemetett előkelő férfi préselt gömbsorkeretes veretekkel felszerelt övének egyes darabjai (a hármás veretecsoport, a pajzs alakú és a T-alakú veretek) jó minőségű aranylemezből készültek, s ha csak ezeket tekintjük, akkor a sírban eltemetett férfi a bócsai és kunbányi sírok halottjához állt közel rangban. A petőfiszállási vezér másik, kerek veretekkel díszített öve, amely a bócsai hasonló díszek legközelebbi párhuzama, ugyancsak erre mutat. Ha azonban sírunk aranyozott bronzcsatját és annak fogazott szalagfonatos díszítése technikai kivitelét, valamint az övhöz tartozó aranyozott ezüst kisszíjvégeket tekintjük, akkor bizony e sír halottját rangban megelőzi a jobb minőségű préselt álcsatokkal és kiváló minőségű fogazott csattal rendelkező maglói nemzetséfgő. Valószínű, hogy a petőfiszállási sír aranyveretes övének az álcsatok hiányának nem rangbéli, hanem kronológiai oka van. Akkor került sor az előkelő eltemetésére, amikor még az általa is betöltött rangot nem az álcsatokkal jelképezték.

Végezetül a petőfiszállási sír kapcsán érdemes ismét figyelmünket a kiskunfélegyháza-pákapusztai leletegyüttes felé fordítani egyes veretek tipológiai hasonlósága és a feltételezett lelőhely földrajzi közelsége miatt.

László Gyula 1955-ben „*Trouvaille de Pákapuszta (Musée de Kiskunfélegyháza)*” képaláírással közölte az avar leletegyüttest, mely préselt, aranyozott veretekből illetve veretrészekből, egy hosszúszerű bronz akasztóveretből és egy ívelt, ezüst pántból (valószínűleg P-alakú kardfüggesztő) állt (12. kép).¹⁵⁰ Sajnos semmilyen utalás nem jelzi a leletcsoport előkerülési körülményeit, ahogy azt sem, milyen adatok alapján kapcsolta a szerző az aranyvereteket Pákapusztához. A kérdés annál is inkább indokolt, mivel Csallány Dezső egy évvel később meg-

¹⁴⁸ GARAM 2005, 429.

¹⁴⁹ BÁLINT 1995, 257.

¹⁵⁰ A fotón ezek mellett még néhány szeg, illetve kapocs látszik. LÁSZLÓ 1955, Pl. LXIX. Újabb H. TÓTH–HORVÁTH 1992, Taf. 52; BALOGH 2002, 307, 14–15. kép.



12. kép A Kiskunfélegyháza-Pákapusztai leletek. M: méretarány nélkül. (LÁSZLÓ 1955 nyomán)
Abb. 12 Funde von Kiskunfélegyháza-Pákapuszt. M: ohne Größenangabe (nach LÁSZLÓ 1955)

AVAR NEMZETSÉGFŐ SÍRJA PETŐFISZÁLLÁS HATÁRÁBÓL



13. kép A ferencszállási szablya. M: 1: 1:5; 2-3: 2:3.

Abb. 13 Der Säbel von Ferencszállás. M: 1: 1:5; 2-3: 2:3.

jelent leletkataszterében Pákáról griffes-indás avar temetőt jelzett, de aranyozott övveretekről mit sem tudott.¹⁵¹ Ugyanakkor Kiskunfélegyháza–Ferencszállása (=Petőfiszállás) megnevezéssel egy aranylemezes keresztvasú szablyát (13. kép),¹⁵² továbbá aranylemezből préselt övvereteket, köztük álcsatokat is említett.¹⁵³ A dolog érdekessége egyfelől az, hogy ennél a leletcsoportnál László Gyula pákai leleteinek képi hivatkozását adta meg, másfelől az, hogy a hivatkozott leletgyűttesben nem bizonyított a kard jelenléte. Ezen kívül Csallánynál még egy arany álcsatos leletgyűttes is adatolva van Kiskunfélegyháza lelőhely alatt, melyről egyéb adat nincsen.¹⁵⁴

Ha elfogadjuk Csallány vonatkozó adatait, azaz, hogy a pákapusztai leletgyűttes tulajdonképpen Ferencszálláson (Petőfiszálláson) került elő, akkor a két sír földrajzi közelsége az eddig ismert kora avar vezéri sírokat tekintve példátlan. Érdekes ez azért is, mert a fentebb bemutatott leletgyűttesben, a préselt gömbsorkeretes veretekkel díszített öv kisszíjvégei (4. kép 16–17) szinte hasonmásai a „pákapusztai” leletek között szereplő, keskeny téglalap alakú verettöredékeknek!

A kérdésre a Kiskun Múzeum leltárkönyve adhatna választ, ám csak tovább bonyolítja a helyzetet, hogy ebben az 1936-ban előkerült aranylemezes övveretek lelőhelyeként immár Kiskunfélegyháza–Tisztviselőtelep van feltüntetve. Az 1875-ben gimnáziumi régiségtárként megalapított gyűjtemény történetéről tudjuk, hogy bár elkészült a leletek teljes leltára, és a régiségtári tárgyak csoportosítása is, a II. világháború során hadikórházzá alakított múzeumi épületben megsemmisült a nyilvántartás nagy része, és a gyűjtemény is károkat szenvedett. Az 1950-es évek végén történt újraleltározás során kapták az aranyozott veretek a Tisztviselőtelep lelőhely-megjelölést, mivel Héjjas István félegyházi lakos úgy emlékezett, hogy azokat gyermekkorában az ő udvarukban tárták fel.¹⁵⁵

ÖSSZEFOGLALÁS

1998-ban egy szerencsés véletlen folytán egy kora avar előkelő férfisír került elő Petőfiszállás határában. Az arany lemezből készített, préselt gömbsor keretelésű veretek alapján a sír egyértelműen az álcsatos-körhöz tartozik, s az itt eltemetett férfi a leletösszetétel és a temetkezési szokások alapján is a kora avar társadalom vezetőrétegéhez tartozott. A veretek minősége és jellege, valamint a sírból származó másik, kerek veretekkel díszített öv alapján szoros kapcsolata mutatható ki a bócsai vezéri sírral. Ugyanakkor a leletgyűttesben lévő tamgás díszű és ívelt oldalú kisszíjvég, illetve a pseudo-veretek a leletanyagot a Martynovka-típusú leletek köréhez is kötik. Ez és a leletkör többi együttesében „rangjelző” szereppel bíró, a körnek is nevet adó veret, az álcsat hiánya a petőfiszállási sírt időben az álcsatos sírok elé helyezi. Vagyis Petőfiszállás határában akkor került sor az előkelő férfi temetésére, amikor még az álcsat, mint rangjelző verettípus nem volt használatban. Ezek alapján a temetés valamikor a 7. század 2. negyedében történhetett.

¹⁵¹ CSALLÁNY 1956, No. 480.

¹⁵² A szablya története kevésbé hányatott. A pengéje enyhén ívelt, keresztvasa rövid, középen ívelt oldalú rombusz alakban kiszélesedik, le-gömbölyített végénél egy-egy borda tagolja. A keresztvasat vékony aranylemez borítja. A viszonylag rövid markolat vége letörött. H.: 86 cm, sz.: 3,5 cm. Legközelebbi analógiája a Kölked-Feketekapu A. 259. sír kardja, amely Akalan-típusú veretekkel és Salona-Histria típusú tarsolycsattal együtt került elő (KISS 1996, Taf. 57). A szakirodalomban lelőhelyként Kiskunfélegyháza-Pákapuszt (2. sír) szerepel (AWAREN-Katalog 1985, 55. Abb. XIII.5–7; GARAM 1983, 1. táblázat, 10. kép), azonban a leltárkönyvben lelőhely megnevezés nincs. A szablya és az álcsatos veretek összekapcsolásáról BALOGH 2002, 293!

¹⁵³ „Gepresste Gürtelbeschläge aus Goldblech, darunter auch Pseudoschnallen” (CSALLÁNY 1956, No. 478).

¹⁵⁴ „Aus Goldblech gepresste Gürtelgarniturestücke mit Pseudoschnallen” (CSALLÁNY 1956, No. 477).

¹⁵⁵ BALOGH 2002, 32. j.

AVAR NEMZETSÉGFŐ SÍRJA PETŐFISZÁLLÁS HATÁRÁBÓL

IRODALOM

- AFANAS'EV–RUNIČ 2001 Afanas'ev, G. E.–Runič, A. P.: Mokraja Balka. Dnevnik Raskopok 1, Moskva 2001.
- AJBABIN 1990 Ajbabin, A. I.: Chronologija mogil'nikov Kryma pozdnerymskogo i rannesrednevekovogo vremeni. Simferopol 1990.
- BAKAY 1973 Bakay K.: Az avar kor időrendjéről. Újabb avar temetők a Balaton környékén (Zur Chronologie der Avarzeit. Neue avarzeitliche Gräberfelder in der Umgegend des Plattensees). SMK 1 (1973) 5–86.
- BÁLINT 1995 Bálint Cs.: Kelet, a korai avarok és Bizánc kapcsolatai. Szeged 1995.
- BALOGH 2002 Balogh Cs.: Régészeti adatok Bács-Kiskun megye területének kora avar kori történetéhez. Elő-munkálatok a Duna–Tisza köze avar kori betelepülésének kérdéseihöz (Archäologische Angaben zur frühawarenzeitlichen Geschichte des Komitates Bács-Kiskun. Vorarbeiten der Besiedlung des Donau–Theiß-Zwischenstromlandes in der Frühawarenzeit). MFMÉ–StudArch 8 (2002) 291–339.
- BALOGH 2004 Balogh Cs.: Martinovka-típusú övgarnitúra Kecelről. A Kárpát-medencei maszkos veretek tipokronológiája (Gürtelgarnitur des Typs Martinovka von Kecel. Die Typochronologie der Maskenbeschläge des Karpatenbeckens). MFMÉ–StudArch 10 (2004) 241–303.
- BALOGH 2010 Balogh Cs.: A Felgyő-Ürmös-tanyai avar kori temető (The Avar Cemetery at Felgyő, Ürmös-tanya). In: Balogh Cs.–P. Fischl K.: Felgyő, Ürmös-tanya. Bronzkori és avar kori leletek László Gyula felgyői ásatásának anyagából. MFMÉ–MonumArch 1. Szeged 2010, 185–261.
- BALOGH–KÖHEGYI 2001 Balogh Cs.–Kőhegyi M.: Fajsz környéki avar kori temetők II. Kora avar kori sírok Fajsz-Garadombon (Avarzeitliche Gräberfelder in der Umgebung von Fajsz. Frühawarenzeitliche Gräber von Fajsz-Garadomb). MFMÉ–StudArch 7 (2001) 333–363.
- BÁNKINÉ 2000 Bánkiné M. E.: Petőfiszállás. In: Bárh J. (szerk.): Száz Magyar Falu Könyvesháza. Budapest 2000.
- BÁRDOS 2001 Bárdos, E.: La necropola avara di Zamárdi. In: L' oro degli Avari. Udine–Milano 2001, 76–144.
- BÁRDOS–GARAM 2009 Bárdos, E.–Garam, É.: Das avarzeitliche Gräberfeld in Zamárdi-Rétiföldek. MonAvarArch 9. Budapest 2009.
- BIEDERMANN 1996 Biedermann, H.: Szimbólum lexikon. Budapest 1996.
- BÓNA 1957 Bóna I.: Az őrübpusztai avar temető (Le cimetière avar de Ürböpuszta). ArchÉrt 84 (1957) 155–174.
- BÓNA 1979 Bóna I.: A szegvár-sárpoldali lovassír. Adatok a korai avar temetkezési szokásokhoz (Das Reitergrab von Szegvár-Sárpoldal. Beiträge zu den frühawarischen Bestattungssitten). ArchÉrt 106 (1979) 3–32.
- BÓNA 1980 Bóna, I.: Studien zum frühawarischen Reitergrab von Szegvár. ActaArchHung 32 (1980) 31–95.
- BÓNA 1983 Bóna I.: A XIX. század nagy avar leletei (Die großen Avarfunde des 19. Jahrhunderts). SzMMÉ 1982–83 (1983) 81–160.
- BÓNA 2000 Bóna, I.: Ein frühawarisches Gräberfeld in der Unio-Sandgrube von Várpalota. ComArchHung 2000, 123–160.
- BÓNA 2002 Bóna, I.: Szolnok-Szanda. In: Bóna, I.–Nagy, M.: Gepidische Gräberfelder am Theissgebiet I–II. MonGermArch 1 (2002) 197–237.
- BUGARSKI 2009 Bugarski, I.: Nekropole iz goda antike i ranog sredn'ej veka na lokaliteti Čik (Cemeteries from Antiquity and Early Middle Ages at Čik). Belgrad 2009.
- CHANTRE 1887 Chantre, E.: Recherches anthropologiques dans le Caucase. 4 vols. in 5. Paris, Rheinwald, 1885–1887.
- ČILINSKÁ 1963 Čilinská, Z.: Slovansko–avarské pohrebisko v Žitavskej Tôni. SIA 11 (1963) 87–120.
- ČILINSKÁ 1975 Čilinská, Z.: Frauenschmuck aus dem 7.–8. Jahrhundert im Karpatenbecken. SIA 23-1 (1973) 63–96.
- COOPER 1995 Cooper, J. C.: An Illustrated Encyclopedia of Traditional Symbols. London 1995.
- CSALLÁNY 1933 Csallány D.: A kunszentmártoni avarkori ötvössír (Goldschmiedergab aus der Avarzeit von Kunszentmárton). Szentés 1933.
- CSALLÁNY 1939 Csallány D.: Kora-avarkori sírleletek (Grabfunde der Frühawarenzeit). FolArch 1–2 (1939) 121–180.
- CSALLÁNY 1956 Csallány, D.: Archäologische Denkmäler der Avarzeit in Mitteleuropa. Budapest 1956.
- FÉL 1936 Fél E.: Adatok a gyász-színhez és párhuzamok. Ethnographia 46 (1935) 1936, 6–17.
- FETTICH 1926 Fettich N.: Az avarkori műipar Magyarországon (Das Kunstgewerbe der Avarzeit in Ungarn). ArchHung 1. Budapest 1926.
- GARAM 1983 Garam, É.: Über die frühawarischen Gräber von Zsámbok (A zsámboki koraavar sírokról). FolArch 34 (1983) 139–156.
- GARAM 1990 Garam É.: Avar férfisir Tárnokról (Ein awarisches Männergrab von Tárnok). Agria 25–26 (1989–90) 1990, 221–234.
- GARAM 1991 Garam, É.: Die avarzeitlichen Funde aus Ungarn im Römisch-Germanischen Zentralmuseum. Römisch-Germanisches Zentralmuseum Forschungsinstitut für Vor- und Frühgeschichte. KatRGZM 25. Bonn 1991.
- GARAM 1993 Garam, É.: Katalog der avarzeitlichen Goldgegenstände und der Fundstücke aus den Fürstengräbern im Ungarischen Nationalmuseum. CatMNH–Arch 1. Budapest 1993.
- GARAM 1995 Garam, É.: Das avarzeitliche Gräberfeld von Tiszafüred. Cemeteries of the Avar Period (567–829) in Hungary 3. Budapest 1995.

BALOGH CSILLA – WICKER ERIKA

- GARAM 2001 Garam, É.: Funde byzantinischer Herkunft in der Awarenzeit vom Ende des 6. bis zum Ende des 7. Jahrhunderts. *MonAvarArch* 5. Budapest 2001.
- GARAM 2005 Garam É.: Avar kori nemzetségtől sírja Maglódon (Das awarenzeitliche Sippenhäuptlingsgrab von Maglód). *ComArchHung* 2005, 407–436.
- GAVRILOVA 1965 Gavrilova, A. A.: Mogil'nik Kudyrge kak istočnik po istorii altajskich plemen. Moskva–Leningrad 1965.
- GAVRITUCHIN–OBLOMSKY 1996 Gavrituchin, O. I.–Oblomsky, M. A.: Gaponovskij klad i ego kulturno-istoričeskij kontekst (Gaponovo Hoard and its cultural and historical Context). *RSM* 3. Moszkva 1996.
- HALIKOV 1971 Halikov, A. E.: Pogrebal'noj obrjad Tankejevskava mogil'nika. *AET* 1. Kazan' 1971.
- HAMPEL 1905 Hampel, J.: Alterthümer des frühen Mittelalters in Ungarn I–III. Braunschweig 1905.
- HEINRICH–TAMÁSKA 2002 Heinrich–Tamáska, O.: Megjegyzések a kora avar kori ötvösművészetéhez a fogazással díszített leletek kapcsán (Bemerkungen zur Feinschmiedetechnik der Frühawarenzeit am Beispiel der zahn-schittverzierten Fundstücke). *MFME–StudArch* 2 (2002) 245–282.
- HOPPÁL et al. 1990 Hoppál M.–Jankovics M.–Nagy A.–Szemadám Gy.: *Jelképtár*. Budapest, 1990.
- HORVÁTH 1935 Horváth T.: Az üllői és a kiskőrösi avar temető (Die awarischen Gräberfelder von Üllő und Kiskőrös). *ArchHung* 19. Budapest 1935.
- JEVT'JUHOVA–KISELJOV 1941 Jevt'juhova, L. A.–Kiseljov, S. V.: Otčet o rabotach sajano-altajskoj archeologičeskoj Ekspedicii. *TGIM* 16 (1941) 75–117.
- K. KOVÁCS 1944 K. Kovács L.: A kolozsvári hóstátiak temetkezése. Kolozsvár 1944.
- KADA 1905 Kada E.: Gátéri (Kun-kisszállási) temető a régibb középkorból. *ArchÉrt* 25 (1905) 360–384.
- KADA 1906 Kada, E.: Gátéri (kun-kisszállási) temető a régibb középkorból. *ArchÉrt* 26 (1906) 135–155, 207–221.
- KALMÁR 1943 Kalmár J.: Népvándorláskori akasztóhorgok és veretek (Metall-Haken und Beschläge der ungarländischen Völkerwanderungszeit). *ArchÉrt* 56 (1943) 149–159.
- KISS 1988 Kiss, A.: Die Frage der geographischen Lage des früh- und mittelawarenzeitlichen Herrschaftszentrum. *JPMÉ* 33 (1988) 77–89.
- KISS 1996 Kiss, A.: Das awarenzeitlich gepidische Gräberfeld von Kölked-Feketekapu A. *MonFrühArch* 2, Innsbruck 1996.
- KISS 2001 Kiss, A.: Das awarenzeitliche Gräberfeld in Kölked-Feketekapu B. *MonAvarArch* 6. Budapest 2001.
- KOMAR 2006 Komar, A. V.: Pereščepinskij kompleks v kontekste ocnovnyh problem istorii i kul'tury kočevnikov Vostočnoj Evropy VII–nač. VIII. v. In.: Yevglevsky, A. V. (ed.): *The European Steppes in the Middle Age*. Donetsk 2006, 7–244.
- KOVALEVSKAJA 1979 Kovalevskaja, V. B.: Pojasnyje nabory Evrazii IV–IX vv. prjažki. *SAI (Arheologija SSSR)* 1–2. Moskva 1979.
- KOVRIK 1957 Kovrig I.: Kora-avarkori sírok Törökbálintról (Deux tombes avars de Törökbálint). *FolArch* 9 (1957) 119–133.
- KOVRIK 1963 Kovrig, I.: Das awarenzeitliche Gräberfeld von Alattyán. *ArchHung* 40. Budapest 1963.
- KŐHEGYI–MARCSIK 1971 Kőhegyi, M.–Marcsik, A.: Das sarmatische und awarische Gräberfeld von Mélykút. *MFME* 1971, 119–128.
- KÜRTI 1990 Kürti B.: Avar sírletek Csanytelekről és Gerláról. *SMMÉ* 7 (1984–88) 1990, 79–86.
- KÜRTI–LŐRINCZY 1991 Kürti B.–Lőrinczy G.: „avarnak mondták magukat” („they called themselves Avars”). Vezető a Móra Ferenc Múzeum kiállításában. Szeged 1991.
- LÁSZLÓ 1955 László, Gy.: Études archéologiques sur l'histoire de la société des avars. *ArchHung* 34. Budapest 1955.
- LÁSZLÓ 1970 László Gy.: A népvándorláskor művészete Magyarországon. Budapest 1970.
- LÁSZLÓ 1976 László Gy.: A bócsai fejedelmi sír és a keceli kard. *Cumania* 4 (1976) 89–114.
- LEVAŠEVA 1952 Levaševa, V. P.: Dva mongil'nika kyrgyz-chakasov. *MIA* 24 (1952) 121–128.
- LOVAS 1929 Lovas E.: A bányog–gyúrhegyi népvándorláskori temető. *ArchÉrt* 43 (1929) 248–258, 375–376.
- LŐRINCZY 1992 Lőrinczy, G.: Vorläufiger Bericht über die Freilegung des Gräberfeldes aus dem 6.–7. Jahrhundert in Szegvár-Oromdűlő (Weitere Daten zur Interpretierung und Bewertung der partiellen Tierbestattungen in der frühen Awarenzeit). *ComArchHung* 1992, 81–124.
- LŐRINCZY 1996 Lőrinczy G.: Kora avar kori sír Szentes-Borbásföldről (Ein frühawarenzeitliches Grab in Szentes-Borbásföld). *MFME–StudArch* 2 (1996) 177–189.
- LŐRINCZY 1998 Lőrinczy G.: Kelet-európai sztyeppei népesség a 6–7. századi Kárpát-medencében. Régészeti adatok a Tiszántúl kora avar kori betelepüléséhez (Osteuropäische Steppenbevölkerung im 6. und 7. Jahrhundert im Karpatenbecken. Archäologische Beiträge zur Frühawarenzeitlichen Einsiedlung des Gebietes Jenseit der Theiß). *MFME–StudArch* 4 (1998) 343–372.
- MADARAS 1995 Madaras, L.: The Szeged-Fehértó „A” and „B” Cemeteries. *ACF* 3. Debrecen–Budapest 1995.
- MÉSZÁROS et al. 2007 Mészáros P.–Paluch T.–Sóskuti K.–Sz. Wilhelm G.: Régészeti kutatások Felgyő határában. *MKCSM* 2006 (2007) 121–134.
- NAGY 1992 Nagy M.: Kora avar kori sírletek Budapestről. Megjegyzések az avarkori állatornamentikához. (Early Avar Grave Finds from Budapest: Notes on the Avar Period animal Style). *ArchÉrt* 119 (1992) 15–42.
- NAGY 1998 Nagy, M.: Awarenzeitliche Gräberfelder im Stadtgebiet von Budapest I–II. *MonAvarArch* 2. Budapest 1998.
- NAGY 1999 Nagy M.: Ornamenta avarica II. A fonatornamentika (Ornamenta avarica II. Die Flechtbandornamentik). *MFME–StudArch* 5 (1999) 279–316.

AVAR NEMZETSÉGFŐ SÍRJA PETŐFISZÁLLÁS HATÁRÁBÓL

- ORMÁNDY 1995 Ormány J.: Granulációs díszítés avar kori tárgyakon (Awarenzeitliche Gegenstände mit Granulationsverzierung. Goldene Ohrgehänge mit Pyramiden- und Kugelanhänger). MFMÉ–StudArch 1 (1995) 151–164.
- PÁL–ÚJVÁRI 1997 Pál J.–Újvári E.: Szimbólumtár. Jelképek, motívumok, témák az egyetemes és a magyar kultúrából. Budapest 1997.
- PÓSTA 1895 Pósta B.: Sziráki ásatások, Nógrád m. ArchÉrt 15 (1895) 55–86.
- RANISAVLJEV 2007 Ranisavljev, A.: Ranosredn'evikovna nekropola kod Mokrina (Early medieval necropolis near Mokrin). PI–SAD 4. 2007. Beograd.
- SALAMON–ERDÉLYI 1971 Salamon, Á.–Erdélyi, I.: Das völkerwanderungszeitliche Gräberfeld von Környe. StudArch 5, Budapest 1971.
- SIMON 1983 Simon L.: Nagykőrös és környéke avar kori topográfiája. A nagykőrösi avar fejedelmi kard (Topography of Nagykőrös and its environs in the Avar Period. The avar princely sword from Nagykőrös). Nagykőrös 1983.
- SIMON 1991 Simon L.: Kora avar kardok (Frühawarische Schwerter). StCom 22 (1991) 263–346.
- SOMOGYI 1997 Somogyi, P.: Byzantinische Fundmünzen der Awarenzeit. Innsbruck 1997.
- SOMOGYI 2005 Somogyi P.: Újabb gondolatok a bizánci érmék avarföldi elterjedéséről. Numizmatikai megjegyzések Bálint Csanád közép avar kor kezdetére vonatkozó vizsgálataihoz (Neue Überlegungen über den Zustrom byzantinischer Münzen ins Awarenland. Numismatischer Kommentar zu Csanád Bálints Betrachtungen zum Beginn der Mittelawarenzeit). MFMÉ–StudArch 11 (2005) 189–228.
- CS. SÓS 1961 Cs. Sós Á.: Újabb avar kori leletek Csepel-szigetről (Neuere awarenzeitliche Funde auf der Csepel-Insel). ArchÉrt 88 (1961) 32–51.
- STRAUB 1997 Straub P.: Avar kori tegezdíszítő csontlemezek. Motivumtipológia és kronológia (Awarenzeitliche Beinplatten als Verzierungen von Köchern. Typologie der Motive und Chronologie). MFMÉ–StudArch 3 (1997) 117–151.
- SZABÓ 1939 Szabó K.: A kecskemét–ballószögi avar sír. FolArch 1–2 (1939) 185–188.
- SINICYN 1959 Sinicyn, I. V.: Archeologičeskije issledovan'ija Zavalžskogo otr'jada (1951–1953). MIA 60. Moszkva 1959.
- SZÓKE 2008 Szóke, B. M.: Veränderungen in der Struktur des awarischen Gürtels. Anteus 29–30 (2008) 175–213.
- TETTAMANTI 1980 Tettamanti, S.: Der awarische Grabfund von Dány. ActaArchHung 32 (1980) 153–160.
- TOMKA 1979 Tomka P.: Adatok a Kisalföld avar kori népességének temetkezési szokásaihoz III. Kopersóhasználat a tápi temetőben (Angaben zum Bestattungsbrauchtum der Bevölkerung vom kleinen Alföld in der Awarenzeit III. Sarggebrauch im Gräberfeld von Táp). Arrabona 19–20 (1977–1978), 17–108.
- TOMKA 2005 Tomka P.: Korai avar sírok Börcs-Nagydombon (Győr-Moson-Sopron megye) (Frühawarenzeitliche Gräber in Börcs-Nagydomb (Kom. Győr-Moson-Sopron). ArchÉrt 130 (2005) 137–179.
- H. TÓTH 1981 H. Tóth E.: A Kecskemét–Sallai úti avar sírlelet. SzMMÉ 1981 (1983) 11–33.
- H. TÓTH 1984 H. Tóth E.: Korai avar vezetőréteg családi temetője a kunbábonyi kagán szállásterületén. MKBKM (1984) 10–20.
- H. TÓTH–HORVÁTH 1992 H. Tóth, E.–Horváth, A.: Kunbábony. Das Grab eines Awarenkhagans. Kecskemét 1992.
- TÖRÖK 1954 Török Gy.: Kora-avar sírok Móron. ArchÉrt 81 (1954) 54–60.
- UVAROVA 1900 Uvarova, P. S.: Mogil'niki Severnogo Kavkaza. Mat'eriali po Archeologii Kavkaza VIII. Moskva 1900.
- VAINŠTEIN–DJAKONOVA 1966 Vajnštejn, S. I.–Djakonova, V. P.: Pamj'atniki v mogil'nike Koke'l konca I. tysz'ačiletija do našej ery–pervych vekov našej ery. Trudy TTKAEE 2 (1966) 222–225.
- VELKOV 1935 Velkov, I.: Eine Gotenfestung bei Sadowetz, Nordbulgarien. Germania 19 (1935) 135–143.
- VINNIK 1963 Vinnik, D. F.: T'urskije pam'jatniki Talasskoj dolini. Arh. pam'jatniki Talasskoj dolini. Frunze 1963.
- WERNER 1956 Werner, J.: Beiträge zur Archäologie des Attila-Reiches. München 1956.
- WICKER 1990 Wicker E.: Kopersók a csólyospálosi avar kori temetőben (Särke im awarenzeitlichen Gräberfeld in Csólyospálos). Cumania 12 (1990) 9–69.
- WICKER 2000 Wicker E.: Avar vezér sírja Petőfiszállás határában. Rejtett kincsek 1. Kecskemét 2000.
- WICKER 2000a Wicker E.: A petőfiszállási avar vezér. Múzeumok 2000/2 (2000) 33.

APPENDIX

A PETŐFISZÁLLÁS AVAR KORI SÍR HUMÁN CSONTANYAGA

Marcsik Antónia

Férfi, maturus korcsoportú (kb. 40-45 éves) hiányos koponyája (arckoponya nagy része valamint az alapi rész hiányzik). A férfi nemi jellegek elsősorban a protuberantia occipitalis externára, a linea nuchae területére, a processus mastoideusra, illetve a mandibula nagy részére vonatkoznak. A vázcsontok meglepően gracilisek. A maturus életkorcsoport megállapítása a koponyavarratok endocranialis obliterációja és a fogak kopása alapján történt: Obliteráció III–IV. fokozatú: fusio a sutura coronalis és a sutura sagittalis egy részére terjed, arteria meningea árka mély és hosszú lefutású a sutura sagittalis mentén, a fogak kopása a molarisok occlusios felszínén általában 3. fokozatú.

A koponya brachykran, széles (lefutása curvoccipital), a homlok közepesen széles, stenometop, az agykoponya magassága alacsony, chamaekran, tapeinokran, az arckoponya széles, az orbita hypsikonch.

Anatómiai variációk közül jelentős a torus mandibularis mindkét oldalon, hosszanti, nagy kiemelkedés az I2–PM2 között.

Testmagasságot nem lehetett kalkulálni, mivel a hosszú csontok epiphysisei post mortem hiányzanak. Tibiák platycnemek (foramen nutritiumnál és a corpus középső részén is).

Taxonómiailag a mongolid nagyraszhoz tartozik, ezen belül a szajáni típusba (széles arckoponya, brachykrania, nagy koponykapacitás). További mongolid komplexum: a processus zygomaticus ossis frontalis hosszanti lefutása, a többszörös foramen zygomaticofaciale, a torus mandibularis, a mandibula corpusának megvastagodása az M1 alatti területen a processus coronoideus vonalának folytatásaként, a basis ossis occipitalis erősebben „rovátkolt” volta.

Fogai közül a jobb felső caninus, a PM2, mandibulában a jobb I1, a bal I1-2 post mortem hiányzik. Elölharpás: a felső I1–I1 alsó széle medialisan részatosan kopott, dentin állomány látható. A bal alsó M1 gyökerei épek, azonban a csontban a megfelelő helyen — a két gyökér csúcsa alatt — mély, öblös abscessus nyoma figyelhető meg.

IRODALOM

BROTHWELL 1965
LIPTÁK 1962
MARTIN–SALLER 1970
WELLS 1964

Brothwell, D. C.: Digging up bones. Trustees of the British Museum. London 1965.
Lipták, P.: Homo sapiens – species collectiva. AnthrKözl 6 (1962) 17–27.
Martin, R.–Saller, K.: Lerhbuch der Anthropologie. Bd. I–II. G. Fischer Verlag. Stuttgart 1975–1966 (1970).
Wells, C.: Bones, bodies and diseases. Thames and Hudson. London 1964.

DAS AWARENZEITLICHE SIPPENHÄUPTINGSGRAB VON PETŐFISZÁLLS

Csilla Balogh – Erika Wicker

Bei der Munitionsbeseitigung auf der Trasse für die Autobahn M5 wurde im Frühjahr 1998 im Abschnitt Petőfiszállás (Abb. 2) ein reiches frühawarisches Männergrab entdeckt. Nach der Freilegung des Grabes wurde in der Umgebung ein Gebiet von über 5000 m² -durchforscht (Abb. 3–4), wobei jedoch keine weiteren archäologischen Erscheinungen gefunden wurden.

Das veröffentlichte Grab gehört auf Grund des Fundmaterials (Ohrgehänge mit Goldblechkugel, Gürtel mit gepressten goldenen Beschlägen mit Kugelreihenrahmen, Schwert mit Goldgehänge (Abb. 6–9)) und seines Bestattungscharakters (Einzelgrab, Bestattung ohne Pferd (Abb. 5)) eindeutig zum für das Gebiet zwischen Donau und Theiß typischen Pseudoschnallenkreis (Bócsa, Kunbábony, Maglód, Kiskunfélegyháza-Páka). Die dazu gehörigen Fundensembles können vor allem auf Grund des Materials und der Herstellungstechnik bzw. der Fundzusammensetzung mit der Oberschicht der awarischen Gesellschaftspyramide verbunden werden. Einzelne Stücke des Gürtels mit gepressten Kugelreihenrahmen-Beschlägen (Dreierbeschlaggruppe, Schild- und T-Beschläge) sind aus Goldblech guter Qualität (Abb. 6.3–17), bei deren alleiniger Betrachtung der im Grab bestattete Mann im Rang den Toten der Gräber von Bócsa und Kunbábony nahe stand. Darauf verweist ebenfalls der andere, mit runden Beschlägen verzierte Gürtel (Abb. 7.2–17), der die nächste Parallele der ähnlichen Zierden von Bócsa ist. Berücksichtigen wir jedoch auch die bronzevergoldete Schnalle des Grabes, die technische Ausführung ihrer gezähnten Flechtbandornamentik und die silbervergoldeten Nebenriemenzungen des Gürtels, dann allerdings steht der Sippenvorstand von Maglód mit gepressten Pseudoschnallen besserer Qualität und qualitativ hervorragend gezähnter Schnalle im Rang über dem Toten dieses Grabes. Wahrscheinlich hat das Fehlen von Pseudoschnallen am Gürtel mit goldenen Beschlägen des Grabes von Petőfiszállás keine rangmäßigen, sondern chronologische Ursachen. Die Bestattung kann geschehen sein, als der auch von ihm eingenommene Rang noch nicht durch Pseudoschnallen symbolisiert wurde.

Die Datierung der awarenzeitlichen Fürstengräber mit Kugelreihenrahmen-Pseudoschnallen und der übrigen zu ihnen gehörigen Gräber ist bis heute ungelöst, die Fundensembles können innerhalb weiter Zeitgrenzen relativ leicht in die Zeit zwischen erstem und drittem Drittel des 7. Jahrhunderts datiert werden. Im Zusammenhang mit den Maglóder Funden hat Éva Garam auch neue Gesichtspunkte in die Untersuchung des Pseudoschnallenkreises und die Präzisierung der Datierung einbezogen: die Beziehung zwischen den Funden des Pseudoschnallenkreises und den mit gezähntem Flechtband verzierten Gegenständen in den transdanubischen Gräberfeldern auch mit merowingischen Merkmalen (Zamárdi, Kölked-Feketekapu A und B, Szekszárd-Bogyiszlói út, Csákberény, Környe usw.) bzw. der Anwendung der Steineinlagentechnik als Verbindungsclammer. Auf Grund ihrer Untersuchung hat sie festgestellt, dass es außer den technischen und stilistischen Ähnlichkeiten zwischen dem transdanubischen Fundkreis mit gezähntem Flechtband und den kugelreihengerahmten Pseudoschnallen mit Steineinlage auch eine chronologische Überlappung gibt: Die Entstehung des gezähnten Tierstils in Transdanubien ist früher als die Pseudoschnallenherstellung, aber ein Teil von ihnen waren auch gleichzeitig in Gebrauch. Im Pseudoschnallenkreis tauchen zoomorphisierte Varianten der gezähnten Flechtbandverzierung auf, ein Stilwechsel, der auf italisch-süd-deutschen Einfluss in die ersten Jahrzehnte des 7. Jahrhunderts datiert werden kann. Also überdeckte sich die Nutzungszeit der gezähnten Flechtbandgegenstände und des Pseudoschnallen-Fundkreises im zweiten und höchstens noch 3. Viertels des 7. Jahrhunderts. Dies stimmt damit überein, dass auf den frühesten, an den Anfang des 7. Jahrhunderts zu datierenden Beschlaggürteln (Martynovka-, Fönlak-Typ, Punkt-Linien-Ziergruppe) Steineinlage, Dreierbeschlaggruppe und Kugelreihenrahmen fehlen, die dann für die im 2.–3. Viertel des 7. Jahrhunderts gebräuchlichen Gürtel typisch sind.

Auch aus einem anderen Gesichtspunkt ist Éva Garams erwähnte Arbeit wichtig. Sie hat auf Grund der Stilmerkmale (Keilschnitt, Perldraht, Steineinlagenform) die Funde des Bócsa-Kreises in zwei Gruppen geordnet: in die eine Gruppe die durch Zellen mit Scheiben-Linien-Muster, runde Steinfassungen und Perldrahtimitation charakterisierbaren Funde, Bócsa, Kunbábony und ihre Imitationen, in die andere auf Grund der Schuppenmusterzellen, rechteckige Steinfassungen und des Keilschnittes Mala Perešćepino, Maglód, den Pápaer Kreis und ihre Imitationen.

Im Grabensemble von Petőfiszállás tauchen die nächsten Parallelen der Bócsaer Funde auf (Scheibenbeschläge, Pseudobeschläge, Schwert-Quereisenbeschlag), und deshalb gehört es zur von Éva Garam getrennten Bócsa-Kunbábony-Gruppe. Zugleich hat es auf Grund der gezähnten Flechtbandschnalle auch Verbindung zum Maglóder

Grab, das Éva Garam in die andere Gruppe der Pseudoschnallenfunde einreichte. Unter den Fundensembeln des Pseudoschnallenkreises ist das Grab von Petőfiszállás deshalb wichtig, weil die Tamga- und Nebenriemenzungen mit geschwungenen Längsseiten sowie die Pseudobeschläge die Beziehung des Bócsa-Kreises und der Beschläge vom Martynovka-Typ enger ziehen und gleichzeitig die Punkt-Linien-Zier der gepressten Kugelreihenrahmen-Garnitur – zusammen mit den Beschlägen von Dány – den Fundkreis auch zu der punkt-linien-verzierten Gruppe der byzantinischen Beschläge öffnet. Canád Bálint kann damit Recht haben, wenn er die gemeinsamen Bezüge zwischen Pseudoschnallen und Beschlägen vom Martynovka-Typ mit ihrer identischen chronologischen Stellung erklärte, und wahrscheinlich kann das auch die Erklärung für die Ähnlichkeit von Pseudoschnallenkreis und punkt-linien-verzierten Beschlägen sein. Sowohl die Beschläge vom Martynovka-Typ als auch die mit Punkt-Linien-Verzierung waren mit Sicherheit ganz am Ende des 6. und im ersten Drittel des 7. Jahrhunderts in Gebrauch. Die Dreierbeschlaggruppe allerdings war erst im 2.–3. Viertel des 7. Jahrhunderts häufig. Der Schnitt dieser beiden Horizonte gibt die absolute Chronologie für das Grab von Petőfiszállás mit dem zweiten Viertel des 7. Jahrhunderts an.