

Egy késő avar kori teleprészlet Makó keleti határában (az M43 30. lelőhely feltárásának eredményei)¹

Pópity Dániel

A lelőhely elhelyezkedése és a feltárás körülményei

Jelen tanulmányban bemutatott késő avar kori településrészlet az Alföld D-i részén fekvő Csongrádi-sík kistáj D-i, Makó város (Csongrád megye) K-i, Mikócsa nevű határában fekszik, a várostól mintegy 1 km-re (1. kép 1-3, 5-6). A lelőhely környéke földrajzilag a Körös–Maros közötti legyező alakú hordalékkúp D-i szegélyéhez, a Maros folyó pleisztocén során kialakított árteréhez kapcsolódik. A korabeli folyóvízi eredetű mederrendszer napjainkra kiszáradt mellékága három oldalról, egy ÉK felől nyitott, félszigetszerű kiemelkedést ölel körbe. E medrek által határolt, természetes magaslat felszíne csaknem teljesen sík. E terület széleit a korabeli medrek irányába tartó, lankás, partos részek övezik. A geológiai adatok, továbbá a környéken, a komplex környezettörténeti feldolgozás céljából végzett fúrásszelvények azt mutatják, hogy ezek a medrek a holocén második felében már inaktívak voltak, csak szerves anyagban dús, egészségre veszélyes talajvíz áramlott bennük (SÜMEGI 2009, 38–40). A medrek által határolt, és a lelőhelynek otthont adó környék talaja réti csernozjom, vastagsága átlagosan 50 cm. Ez alatt sárga színű anyagos altalaj húzódik. E kedvező adottságú, félszigetszerű kiemelkedésen található a közel 400 m hosszan és 300 m szélességben elnyúló Mikócsa-dűlői lelőhely. A terület középső harmadát, az M43 autópályához kapcsolódó, Makót elkerülő autót K-i

ívének D-i szakasza szelte ketté. A régészeti érdekű terület a pálya 3+280–3+500 km pontjai között feküdt. Az előzetes topográfiai adatok birtokában kitűzött területen 2008. augusztus 11. és október 22. között végeztünk megelőző régészeti kutatásokat. Erre, a földdepó áthordása miatt, két ütemben került sor. A feltáráshoz kijelölt szelvény alaprajza egy ÉNy–DK-i irányú, 45 m széles és 220 m hosszú egyenes sáv volt. A régészeti munkánk eredményeképpen, a 6146 m² nagyságú területen rendkívül ritkán egy késő avar kori település 16 objektumát tártuk fel (1. kép 4, 2. kép 1). A település maradványai között, a cölöphelyek mellett, 2 épületre utaló telepjelenség, 2 árokészlet, 3 verem, valamint 5 különféle kialakítású gödör került elő. Az objektumok csupán a feltárandó terület középső és ÉNy-i partos része között kerültek elő. A jelenségek egymást nem bolygatták meg és a késő avar kori emlékmagyot leszámítva, más korszak leleteit nem találtuk a területen.

Az avar objektumok és a leletanyaguk leírása²

1. objektum: A feltehetően egykor épülethez tartozó, szabálytalan É–D-i irányú téglalap

¹ Készült a 104533 számú OTKA-pályázat keretei között.
² A leletanyag a szegedi Móra Ferenc Múzeumban a 2010.1.1-651. leltári szám alatt található. Terjedelmi korlátok miatt a leletanyag elemző és részletes leírását ezúttal nem tudjuk közreadni.

alakú verem (h: 290 cm, sz: 230 cm, m: 73 cm) (2. kép 6; 3. kép 3). A feltárt verem szögletes, lekerekített sarkú, téglalap alakú. Benne a D-i faltól ferdén, a verem alja felé futó omladékréteget figyeltünk meg, amelyben platnidarabok, sütőharang és kerámatöredékek feküdtek. Az verem alja egyenes, közepén feltehetően a tetőszerkezetet tartó cölöp helyével. A veremből kerámatöredék, állatcsont, kő, vastárgy, patics és salak került elő.

2. objektum: Lapos aljú, meredek falú, tálszerű gödör (h: 103 cm, sz: 91 cm, m: 8 cm). Leletanyaga: paticsrög.

3. objektum: Kerekded, hengeres falú, egyenes aljú cölöphely (h: 23 cm, sz: 21 cm, m: 11 cm). Leletanyagot nem tartalmazott.

4. objektum: A hengeres falú, ívelt aljú cölöphely (h: 33 cm, sz: 33 cm, m: 9 cm). Leletanyagot nem tartalmazott.

5. objektum: A meredek oldalú, tagolt aljú verem (h: 160 cm, sz: 120 cm, m: 220 cm). DNy-i harmadában 60 cm mély padka található, amely egyfajta lejárót képez a Ny-i harmadában található 100 cm x 100 cm nagy beásás felé. Az objektumból kerámia, állatcsont és patics került elő.

6. objektum: A három árokszakaszból álló, minden bizonnyal egy néhol sekélyebbre, néhol pedig mélyebbre ásott árok maradványa (h: 40–45 m, sz: 50–70 cm, m: 20–60 cm). Az árok oldala és alja ívelt volt. Kerámia, patics, állatcsont és salak került elő belőle.

7. objektum: A lekerekített sarkú téglalap alakú mély gödör amely É-on érintkezett a 9. számú veremrendszer egyik helyiségével (h: 266 cm, sz: 130 cm, m: 70 cm). Az objektumból kerámia, állatcsont, kő, patics került elő.

8. és 11. objektum: Meredek falú, lapos tagolt aljú, L-alakú, 34,1 m hosszú árok-részlet. Az árok DK felől érkezett a szelvénybe, majd 5 m után

ÉK felé fordult derékszögben és 28 m után belefutott a 10. gödörbe, ahová a 6. és a 12. árkok is csatlakoztak (sz: 50–60 cm, m: 20–50 cm). Leletanyaga kerámia, állatcsont, salak és kő volt.

9. objektum: Nagyméretű és egyben a legtöbb leletanyagot adó többtagú veremkomplexum (Központi verem: h: 505 cm, sz: 120 cm, m: 120 cm. ÉNy-i verem h: 210, sz: 160 cm, m: 86–94 cm. DK-i verem h: 150 cm, sz: 90 cm, m: 126 cm. ÉK-i lépcsős lejáró h: 360 cm, sz: 90 cm, legnagyobb mélység 120 cm) (2. kép 2-5; 3. kép 1–2). Már a szántási szint alatt 30 cm mélységben jelentkezett paticsokkal, tapasztásokkal és kerámiával teli, szabálytalan téglalap alakú omladékrétege. Ennek nyesett szintre történő aprólékos elbontása után került elő a központi 1,2 m széles és 5 m hosszú, ÉNy–DK-i tájolású verem. Ehhez ÉNy-ról padkás átjárón keresztül egy újabb verem csatlakozott. Az átellenes DK-i oldalon egy másik kissé szabálytalan téglalap alakú vermet, az ÉK-i oldal mentén a központi aknával párhuzamosan pedig téglalap alakú lépcsős lejáratot figyeltünk meg. A lejáró és a fő akna között az altalajból meghagyott 20 cm vastag agyagfal alkotott természetes határt. A veremből gazdag kerámiaanyag, állatcsont, patics, szilikát- és vassalak, kő került elő.

10. objektum: Víznyelő gödör a 11. és a 12. árkok összefutásánál (h: 340 cm, sz: 210 cm, m: 70 cm). A gödör tengelye ÉNy–DK-i. Oldala rézsűs, meglehetősen meredek, alsó harmadában hirtelen megtörik. Az alja lapos, D felé enyhén lejtős. Leletanyaga kerámia volt.

12. objektum: Trapéz átmetszetű É–D-i irányú árok (h: 32,3 m, sz: 100 cm, m: 50 cm). A 10. gödörtől indult, É-on kifutott a szelvényből. Leletanyaga kerámia.

13. objektum: Az ásatás középső harmadában előkerült sekély, szögletes, egyenes aljú, ÉNy-on és DK-en függőleges falú gödör (h: 240 cm, sz: 210 cm, m: 30 cm) (3. kép 4). Leletanyaga kerámatöredék, állatcsont, törmelékes kő, patics és vassalak volt.

14. objektum: Hosszúkás, lekerekített sarkú téglalap alakú, oldalának felső harmadában meredek, alsó harmadában beöblösödő gödör (h: 340 cm, sz: 170 cm, m: 66 cm) (2. kép 7-8, 4, 6; 3. kép 4). Alja lapos, kissé egyenetlen. Leletanyaga kerámiatöredék, állatcsont és patics.

15. objektum: A mai járószint alatt már 20 cm mélységben, kerámiában és paticsban gazdag omladékkal jelentkező, egyenes aljú, hengeres falú gödör (h: 188 cm, sz: 120 cm, m: 110 cm). Leletanyaga kerámiatöredék fenőkő töredék, állatcsont, patics, kő.

16. objektum: A veremszerű gödör (3. kép 4), amelynek egyenes alja 50 cm-rel mélyebben volt, mint a 13. gödör alja (h: 245 cm, sz: 180 cm, m: 96 cm). Leletanyaga kerámiatöredék valamint állatcsont, kő, patics, vassalak és vaspántok.

A település leletanyagának jellemvonásai

A kerámiaanyag jellemzője

A M43 30. lelőhely régészeti leletanyagának döntő hányadát a településen használt edények töredékei alkották. Ezek mennyisége, a jelenségek csekély számához képest, véleményem szerint meglehetősen magas értéket mutat: a 16 késő avar kori objektumból mindösszesen 788 db kisebb-nagyobb kerámiatöredék került elő. A kerámia eloszlása a területen egyenlőtlen volt (4. kép 2). Ha technológiai szempontból vizsgáljuk a töredékeket, akkor kiderül, hogy a 788 töredékből 573 darab (73%) kézi korongon felhúzott edényből származott, míg 215 töredék (27 %) korong felhasználása nélküli, azaz kézzel formált edényhez tartozott (4. kép 1). Gyorskorongolt kerámia nem került elő a területen. Noha a leletanyag töredékessége miatt e számadatokból messzemenő következtetéseket nem vonhatunk le, az azonban bizonyos, hogy az egykori telep lakói elsősorban

lassú kézi korongon készült edényeket használtak háztartásaikban. A kerámiák között egész edény nem került elő. Ennek ellenére, a nagyobb töredékekből leolvasható technológiai és formai jegyek arról árulkodnak, hogy a telep életének idejében, számos edényformával és díszítő eljárással számolhatunk. Néhány esetben a korabeli fazekas eszközkészletére vonatkozóan is tehetünk megfigyeléseket. A következő alfejezetek a kerámiatípusok kapcsán megállapítható információkat összegzik.

Lassúkorongolt kerámia

A lassú- vagy más szóval kézi korongolt technikával készült edények esetében szinte kizárólagos soványító anyag a marosi homok, amely néha apró kavicsal (2 mm-nél nagyobb szemcse) vegyítve került az agyagba. Más soványító anyag, vagy önmagában alkalmazott durva kavicsos soványítás nem fordult elő a kézi korongolt anyagban. A közepesen kiégetett kerámia gyakran réteges törésű, közepén szürkés színű. A kiégetés során az edény a barna különféle árnyalataira, néha szürkére, szürkésbarnára, vörösesre, ritkábban fekete vagy sárgásbarna színűre égett. Gyakori az egyenetlen foltos felület.

Fazekak és csuprok

A kézi korongolt töredékek értékelhető része kisebb-nagyobb fazekakhoz vagy azok kisebb változataihoz, azaz csuprokhoz, bögrékhez köthető. Szinte minden objektumból ismeretek a típushoz köthető töredékek (1., 5., 6., 7., 9., 10., 11., 12., 13., 14., 15., 16. objektumok; 4. kép 3). Ezek között egész darab nem került elő, így e tárgyak magasságadatait nem ismerjük. A nagyobb töredékek tanúsága alapján ezek az edények a vállrészükben vagy a hasvonalukban a legszélesebbek, alsó harmadukban pedig erősen összeszűkülőek voltak (6. kép 6-7; 7. kép 1-2). A talp mindig lapos, de a korong lenyomata miatt előfordul az enyhén gyűrűs megoldás is (8. kép 11). A 105 darab peremtöredékből 85 esetben nyílt lehetőség az edény

szájátmérőjének meghatározására (4. kép 4). Ezek alapján 9–25 cm közötti mérettel számolhatunk. A mért adatok gyakoriságából kiderült, hogy leggyakoribb a 14 cm nagyságú peremátmérő, míg a 20 cm feletti adat ritka. A kisebb peremátmérő felé az átmenet fokozatos csökkenést mutatott, kivétel viszont a 20 cm-es érték, ahol a statisztika szerint jelentős kiugrás tapasztalható. A fazekakhoz és csuprokhoz 37 db aljtöredék köthető, amelyekből 30 db esetében lehetett pontos átmérőt meghatározni. A mért adatok 6 és 14 cm között szóródtak (4. kép 5). A leggyakoribb a 9 és 11 cm nagyságú fenékátmérő, ennél nagyobb vagy kisebb átmérő száma fokozatosan csökkenést mutatott. Az edények testét vastag agyaghurkák-ból állították össze, amire a falvastagságban tapasztalható egyenetlenségek utalnak. Az így létrehozott falvastagság 0,6 cm és 1,3 cm között mozgott. A belső oldalon gyakran kivehetőek a hurkatechnikából adódó illesztések nyomai. Az erősen vagy csak közepesen kihajló peremet egy külön álló darabból a nyak belső oldalára illesztették, majd összedolgozták. A belső oldalon több esetben találkozni az eldolgozás nyomával kisebb-nagyobb redők, egyenetlenségek formájában. Egy aljtöredék belső oldalán agyagmáz bevonata maradt meg (8. kép 10), ami egy sajátos technika egyedüli emléke a leletanyagban. Hasonló megoldással találkozunk a szomszédos M43 31. lelőhely késő avar anyagában, ahol egy sütőharangnak meghatározott korongolt edény külső-belső oldalán találunk hasonló vaskos agyagbevonatot. A szerző számára egyenlőre kérdéses a leletanyagban csak elvétve felbukkanó, de ezekben az esetekben gondosan felvitt, a falvastagságot növelő agyagmáz gyakorlati szerepe a korongolt edényeken. A kérdés eldöntése további vizsgálatokat igényel majd.

A fazekak és csuprok kategóriájába tartozó tölcseres vagy íves állású peremszélek kialakítása változatos, közös vonás a röviden kihajló megoldás. A peremszél a legtöbb esetben ferdén lecsapott vagy síkozott (5. kép 9; 10. kép 5). Ritkább az ívesen lekerekített kialakítás (6.

kép 7; 7. kép 2). A peremszélek között több az ujjheggyel bordásra simított variáns (7. kép 3; 8. kép 3; 10. kép 8). Időnként határozott fedő horonnyal is találkozunk (9. kép 7–8). A felépített fazekak külső felületét korongon gondosabban elsimították. Ezután került sor a díszítések kialakítására.

A fazekakon csak bemélyített díszítések kerültek elő. Ezek aránya azonban igen magas. 573 darab töredékből 405 töredéken figyelünk meg valamilyen vonalas díszítést (71 %). Gyakorlatilag a fazekak teljes felületét díszítik. Egy esetben a peremszél belső oldalán is megjelenik a díszítés, mint azt a 14. objektumból előkerült, szokatlan, fésűsen böködött fazékperem mutatja (11. kép 1). A perem külső oldalán díszítésére a korongolt anyagban nem találunk példát, ilyen csak egy kézzel formált, de korongon utólag körbesimított töredék esetében fordult elő (5. kép 6). A perem belső díszítése számos késő avar kori telepen felbukkant. Csak példaképpen, hasonló töredékeket ismerünk többek között Veresegyház-Szentjakabról (MESTERHÁZY–HORVÁTH 1983, 2. kép 8), Gyulaváriból (LISKA 1999, 5. kép), Rácalmásról (FÜLÖP 1979, II. tábla 2), Kardoskútról (RÓZSA 2002, 4. kép), Tiszafüredről (GARAM 1981, 2. kép 1–4). A perem belső oldalán díszített edények szegényes mellékletű sírokban is megtalálhatóak. Ezeket a sírokat leleteik alapján általában az avar kor legkésőbbi időszakára keltezik (GARAM 1981, 144), de a technika a jelek szerint elvétve már a kora avar időszakban is előfordult (TOMKA 1988, 47).

Az edény vállát és hasát díszítő motívumok leggyakoribb formája az a vízszintes fésűs vonalköteg dísz (162 eset), amelyet gyakoriságban a fésűs hullámvonal követ (106 eset). Utóbbit fűrészfog-, vagy farkasfogszerűen besimítva alakították ki, leggyakrabban 4–5 tagú, ritkábban 2–3 tagú fésű használatával (6. kép 6; 9. kép 3). Gyakori az egyenes és hullámos vonalkötegek kombinációjának feltűnése (87 eset; 5. kép 4; 6. kép 7; 7. kép 1, 3; 10. kép 7). Nagy ritkán a két alapmotívumot egymásra fésűlve alakítják ki (9. kép 5). A kombinált esetek zömében a

vállon fut a hullámvonalköteg, amely alatt vízszintes vonalkötegek haladnak az edény talpa felé (7. kép 1; 6. kép 7). Felbukkan a két alapmotívum váltott alkalmazása is (7. kép 3). Egy edényt mindig egy eszközzel díszítettek, fésűs és az alább bemutatott egytagú vonalak együtt egy edényen nem fordultak elő az átnézett anyagban.

A fésűs megoldással szemben a motívumok között alárendelt szerepet játszik az egyszerű, szimplán bekarcolt egyenes (33 eset) és hullámos vonalakkal (8 eset) díszített töredékek aránya (5. kép 1, 9, 10; 6. kép 8; 8. kép 8). Ezek pár esetben kombinálva fordultak elő (11. kép 1).

A fentebb bemutatott díszítések mellett a korongolt kerámiákon néha egy-egy sajátos, az általam áttekintett hasonló korú települések anyagaiban ismeretlen motívum is tetten érhető. A 9. veremkomplexumból előkerült töredéken párhuzamos vonalak között szaggatott vonaldíszek futnak (7. kép 11). Ugyaninnen egy, a vállán ferde bevagdosásokkal és bekarcolt vonalakkal díszített töredéket ismerünk (7. kép 5).

Kézzel formált kerámia

A feldolgozott leletegyüttesben felismerhetőek olyan sajátos edénytípusok töredékei, amelyeket hurkatechnikával kézzel formáltak meg, majd az edényt lassú forgású korongon körbeforgatva átsimították. Ezeket a gyakran utáncorongoltnak nevezett edényeket, a félreértések elkerülése miatt, statisztikailag is a korongolatlanok halmazába soroltam, hiszen ezeket a formázás legvégéig korong nélkül építették fel, és csak a formázás utolsó lépéseként történt meg az edény körbe forgatása során bekövetkezett simítás. Az ilyen megoldással készült edények töredékeinek száma elenyésző volt a jól kidolgozott, homokos soványítású, sima tapintású lassúkorongolt fazekakéhoz képest. Ilyen típusú, díszített kerámiához köthető töredékek kerültek elő az 1., 9., 13., 16. objektumokból (5. kép 6; 8. kép 7; 11. kép 6). A fésűs eszközzel kialakított

vízszintes vagy hullámos vonalköteget természetesen egy előzetes felületeldolgozás után vitték fel az edényre. Ebben a kategóriában is előfordult a perem belső oldalának díszítése (5. kép 6).

A telepen feltárt fazekaskorong felhasználása nélkül formált kerámiák között sem találtunk teljesre összeállítható darabot. A tipológiai elemzést így, akárcsak a korongolt edények esetében, a kisebb töredékek vizsgálata alapján végezhetjük el. A telepen előforduló 215 töredék vizsgálata alapján legalább két markáns edénytípust lehet elválasztani egymástól. Így kizárólag kézzel készítették a sütőharangokat valamint a fazekak egy kisebb részét. A késő avar kori telepen gyakran előforduló kézzel formált cserépbogrács jellegzetes töredékei nem kerültek elő.

Fazekak

A kézzel formált, kerámiazúzával soványított edénytöredékek között 64%-ban vannak jelen olyan töredékek, amelyek biztosan nem köthetőek sütőharanghoz. Ezek között, a peremek tanúsága alapján számos fazék alakú edényhez tartozó töredék van. A soványítás minden esetben kerámiazúzával volt. A mért falvastagság 1,5–2,5 cm közötti volt. Míg a kézi korongon felhúzott, különféleképpen díszített változatos méretű fazekak, bögrék asztali edényként a tálalásban kaphattak szerepet, addig az általában zömökebb, nagyobb méretű, kézzel formált fazekak részben tárolásra, részben konyhai célokra voltak alkalmasak. A perem ezeknél mindig egyszerű kiképzésű, rövid, ívelten vagy erősen kihajló, néha ferdén lecsapott szélű (8. kép 6; 10. kép 6). Jellemző erre a csoportra a gyenge, alacsony hőfokon történő kiégetés, amely során a kerámia barna, sárgásbarna színűvé égett. A fazékformák mellett nem kizárt, hogy ezen kívül másféle edényforma is létezett a telepen (tál, palack), de ezekre utaló biztos nyomot a jól felismerhető sütőharangokon kívül nem találtunk.

Sütőharangok

A középén zömök fogantyúval ellátott alacsony és lapos, vagy magas és kúpos, esetleg harang alakú agyag sütőharangok nyomát 5 objektumból lehetett kimutatni (7., 9., 13., 15., 16. objektumok). A leletanyag tüzetes vizsgálata nyomán kiderült, hogy 119 töredék köthető ehhez a tárgytípushoz, ami a teljes kerámia anyag 13 %-a, a kézzel formált anyag 36%-a. A sütőharangok zöme kerámiázúzá-lékkal soványított agyagból készült. A helyben készült sütőharangok készítésekor néha kézi korongolt edénydarabokat is felhasználtak soványító anyagként. A növényi törek, valamint a fém- és szilikátsalak zúzaléka alárendelt szerepet játszott a soványító anyagok között. Az égetés alacsony hőfokon történt, kívül a megszokott sárgásbarna, belül vöröses alapszínnek dominanciája a jellemző. Gyakori a belső oldalon a fűfélék lenyomata, amely a készítéskor nyomódott felületbe. Jelenlétük arra utal, hogy valamilyen minta segítségével készítették ezeket a tárgyakat. A fűfélék a kész tárgy formázás utáni leemelését könnyíthették meg. A 13. objektumból előkerült peremtöredék belső oldalán spatulaszerű, enyhén íves, 5 cm élhosszúságú eszköz lenyomatai maradtak meg (10. kép 13). Az előkerül peremek döntően lekerekített szélűek (5. kép 11; 9. kép 1; 11. kép 8). Csak pár esetben fordult elő szögletes (10. kép 13) vagy ékszerűen elvékonyodó (9. kép 2) sütőharang peremszél. A tárgy méreteit a töredékesség miatt csak óvatos becsléssel lehetett meghatározni. A becsült magasság ennek megfelelően 20 cm és 40 cm közé eshetett. A falvastagság 1,3 cm és 3 cm között ingadozott. A peremátmérőt 32 esetben lehetett mérni, ahol ez az érték 25 cm és 42 cm között ingadozott. Feltehetően az utóbbi értékek felelnek meg a tényleges sütőharangméretnek, a kisebb értékek inkább fedőnek használt tárgyakat sejtetnek. A legjobb állapotban megmaradt sütőharangtöredék az 1. épület omladékából és a 7. gödör betöltéséből (5. kép 11) került elő.

Utóbbi felső részének kiegészítése elkészült ugyan, de bizonytalan. Mint fentebb utaltunk rá, a település lakói egy lapos és egy kúposabb testű így nagyobb belterű sütőharang típust használtak. Hasonló kettőséget lehetett megfigyelni az eperjesi avar telepen is (BÁLINT 1991, Taf XXXII 7–8). Bár avar kori településeken néha előfordulnak díszített sütőharangok töredékei is, a mi esetünkben erre utaló nyomot nem találtunk.

A típust a Békés megyei terepbejárások adatai alapján Szőke Béla keltezte először az avar korra (SZŐKE 1980, 187, Abb. 11). Az itt előkerült sütőharangok a 8–9. századra keltezett avar kori telepeken gyakoriak, de már a 7. században is használták őket (HAJNAL 2008, 285), egészen a 10–11. századig (TAKÁCS 2012, 423–424). A legutóbbi kutatások alapján jelenlétükkel a 7. század közepétől már számolhatunk az Alföldön (VIDA 2011, 726–728). A mi példányainkhoz hasonló tárgyak számos alföldi lelőhelyen megtalálhatók (Eperjes: BÁLINT 1991, 58–61; Örménykút: HEROLD 2004, 40–42, 56–57; Kengyel: CSEH 1993, 5. kép 9–12; Tömörkény: LISKA 1996, 261. 5. kép 2, 4, 6). A sütőharangokat, mint agyagfedőt hagyományosan a szabad tűzön való sütés segédeszközének tartják. Meggátolta a hő távozását így alatta jobban lehetett sütni. Az adatok alapján ezeket az edényeket gyakran lapos sütőtállal együtt alkalmazva előszeretettel használták tésztafélék (kenyér, lepény) sütésére (RÖMER 1966, 397–398; VIDA 2011).

Egyéb leletek

Vastárgyak

Három objektumból (1., 9., 16.) összesen 7 darab vastárgy töredéke került elő. A legtöbb (4 db) a 9. veremrendszerből származik. A tárgyak között szegecselt lemez (9., 16. objektum), sima lemez (9. objektum; 6. kép 2), „U” alakú vaspánt (16. objektum), valamint kalapált,

szögletes átmetszetű (1. objektum; 5. kép 8) tárgy is van. A tárgyak töredezett jellege sajnos nem ad lehetőséget a bemutatott tárgyak egykori céljának, szerepének meghatározására.

Kőeszközök, kövek

A makói avar telepen csekély számú kőből készült eszközt találtunk. Fehéres tufából faragott fenőkő 3 darab került elő. A 9. objektumból 1 db (9. kép 4), míg a 15. objektumból 2 db erősen elhasznált példány ismert. A 9. gödörkomplexum egyik vermében egy őskori, nyéllyukas balta töredéke feküdt. A megmunkált kövek mellett jelentős azoknak a törmelékes köveknek a mennyisége, amelyeket 6 objektumból gyűjtöttünk (1., 7., 9., 11., 13., 16. objektumok). A zömében csillámpalából, kisebb mértékben bazaltos andezitből és gneiszből származó kövek összsúlya 22,59 kg volt. A legtöbb kő (17,8 kg) az ásatás központi objektumából, a 9. veremkomplexumból került elő. A telepen előkerült kövek közül több égésnyomokat viselt magán. A kövek makroszkopikus vizsgálata nyomán elmondható, hogy azok a közép Maros völgyétől É-ÉK-re található, a Nyugati-Kárpátoknak nevezett hegységvonulat É-i csoportjából, az Erdélyi-középhegységből származtak. Geológiailag a hegység D-i része kristályos palából, É-i része pedig mészkőből áll. A bazaltos andezit a Detunáta bazalt-hegyből, a gneisz a Gyalui-havasokból, a palás kőzetek a hegység D-i vidékéről származnak. A kövek erdélyi eredetét 2 db fokozott figyelmet érdemlő habarccsal leöntött csillámpala töredék is megerősíti (9. objektum). Mindezek arra utalnak, hogy ezeket, s talán a törmelékes kövek teljes anyagát épített falazatból emelték ki, s hozták ideig. A kövek nyersanyaga által körvonalazott terület a 2–3. században Dacia provincia része volt. A Maros völgyében Hadrianus császár uralkodása alatt (Kr. u. 117–138) már kőből épült erődök léteztek, így Miciától (Vecel, Vețel) Apulum legios táboráig (Gyulafehérvár, Alba Julia), sőt tovább K felé számos erőddel számolhatunk ebben a korszakban

(TÓTH 1986, 48, 55). Az M43 30. lelőhely köveinek egyik lehetséges beszerzési helye minden bizonnyal éppen e pusztuló erődök egyike lehetett. Az újabb és újabb kutatások rámutattak arra, hogy e jelenség nem egyedüli. Az M43 30. lelőhelytől DK-re 500 m-re fekvő, M43 31. lelőhely késő avar kori településén, a hasonló összetételű, 34 kg-nyi kőanyagban szintén voltak habarcsos kődarabok. Ugyanitt habarcs, sőt római téglá töredékei is előkerültek. Az Alföldön értékes kövek Maroson való szállítása könnyen megoldható volt az avar korban. Nem tudni, hogy a korabeli római erődök építőanyagának felhasználásról itt sejtés szintjén vázolt modell általános érvényű-e a Maros mellett fekvő késő avar kori telepekre. Bár a szerző által feltárt Magyarcsanád–Börcsök-dűlőben található késő avar kori telepen szintén bolygatlan leletkörnyezetben előkerült habarcsos téglá ez utóbbi vélekedést erősíti, a kérdés mégsem dönthető el egyértelműen. Az itt leírtak így legfeljebb munkahipotézis szintjén kezelendők. Annál is inkább, mivel ezen intenzív távolsági külkapcsolatokra mutató vélekedés, éppen hogy ellentétes a korszakról eddig alkotott ismereteinkkel. Valójában nem bizonyítható az sem, hogy az avarok szállították a köveket, valamint kérdés övezi a telepen való felhasználásukat is. Ezen izgalmas kérdésekre megítélésem szerint végleges válaszokat csak újabb adatok bevonása nyomán kaphatunk.

Patics, salak és vasbuca

A telep 11 objektumából összesen 40,9 kg paticsot gyűjtöttünk. Ennek közel felét (28,85 kg) a 9. verem betöltésében találtuk. Jelentős mennyiség került elő az 1. épületből (6,38 kg) és a 7. gödörből is (4 kg). Az áglyenyomatos tapasztás darabok a telepen állt tapasztott falú épületek omladékából kerülhettek az objektumok földjébe. A paticsok mellett 10,24 kg salakot is begyűjtöttünk. Ezek, valamint a 16. gödörből előkerült, további vizsgálatokat igénylő vasbuca a környéken történő fémfeldolgozó tevékenységgel hozhatók kapcsolatba.

A településszerkezet értékelése

Épületek

Az ásatási terület közel 6000 m²-én biztosan, csupán két épülettel számolhatunk (1. kép 4). Az egyik az 1. objektum, amelynek téglalap alakú vereme 6,67 m² alapterületű volt. A verem aljának közepén előkerült határozott cölöphely talán a tetőzet sátozott megoldására utal. Ettől 25 m-re K-re találtuk meg a lelőhely másik, egyben legimpozánsabb objektumát, amelyet szintén tető fedhetett. Ez a 9. veremkomplexum, amelynek 133 cm mély központi helyisége egy 5 m hosszú, és 2,5 m széles akna volt (2. kép 2-5; 3. kép 1-2). Ehhez ÉNy-ról és DK-ről egy-egy helyiség, egyfajta fülke csatlakozott. A központi verembe, az ÉK-i oldalon található lépcsősen kialakított lejárattal segítségével kényelmesen le lehetett jutni. E lejárót DNy-ról egy fal választotta el a központi aknától. A falat az altalaj meghagyásával alakították ki. A mindösszesen 10,71 m² nagyságú objektumegyüttesből gyűjtöttük a legtöbb leletanyagot, amely így egyértelműen a telepészlet legtöbb információt adó jelensége volt. A verem hossz tengelye ÉNy-DK-i, amely alapján hasonló irányú nyeregtetőt valószínűsíthetünk. Ám ennél többet a felépítmény szerkezetéről nem tudunk. Erre utaló cölöphelyet sem a verem alján, sem azok környezetében nem leltünk. A nagy mennyiségben gyűjtött paticcs (28,8 kg), és a betöltés égett rétege alapján nem kizárt, hogy faváz, tapasztott falú épületről lehetett szó. Mind az 1., mind az utóbb bemutatott 9. objektum egyértelműen gazdasági céllal épült. Míg az 1. épület építésének célja kérdéses, addig a 9. veremrendszer leginkább egy pincészerű, élelemtároló helyiség benyomását keltette. Erre utalnak a betöltésben talált nagy mennyiségű kerámiatöredékek és a szenült gabona magvak.

Veremek, gödrök

A két fenti épület mellett 3 nagyobb verem és 6 gödör került elő. Veremnek tartható az 5.,

15. és 16. beásás, mivel azok alaprajza szabályos téglalap, oldalfaluk függőleges, mélységük pedig jelentős: 99 cm és 116 cm közötti. A fennmaradó gödrök (2., 7., 10., 13., 14. objektumok) kialakítása változatos képet mutatott. Mélységük 10 cm és 100 cm között ingadott, alaprajzuk általában ovális vagy kerekded, oldalai ívesen vezetnek a lapos alj irányába.

Árkok

A feltárás területén több, az avar telepeken általánosan megfigyelt, hosszan elnyúló árkokat is megfigyeltünk (1. kép 2). Az árokszakaszok, bár külön objektumszámon jegyeztük őket, egy összefüggő árokrendszert alkottak. Így a feltárás középső harmadából induló és a mélyebb fekvésű, É-i terület felé vezető árok (12. objektum) egyértelműen az összegyűlt csapadék elvezetését szolgálhatta. A vízgyűjtő ciszterna szerepét a 10. gödör játszotta. Az ehhez D-ről kapcsolódó szögletes, rövidebbik oldalán 30 m széles, hosszanti oldalán 45 m hosszban követhető árokrendszerről (6., 8., 11. objektumok) csak annyi állapítható meg, hogy kerítő funkcióval bírt. Talán karám lehetett, ám ennek némileg ellent mond, hogy a D-i oldala teljesen nyitott volt.

Ha az avar jelenségeket térképre vetítve vizsgáljuk, megállapítható, hogy azok egy igen szórta településszerkezetet mutatnak. A kutatás során kiderült, hogy a telepet az egykori meder D-DK-i partján alapították lakói, kb. 100–120 m széles sávban. Ettől a sávtól távolabb DK-felé földbe mélyített objektumokat a jelek szerint már nem ástak.

A település relatív és abszolút időrendje

A telepkutatás jelenlegi fázisában a telep használatának ideje kapcsán célszerű a kellő óvatosság és a túlon túl határozott álláspont kerülése. A telep relatív és abszolút kronológiai helyzetét leginkább a háztartásokban használt

edények típusai, technológiai színvonala alapján kísérelhetjük meg körvonalazni. A telepen előkerült kerámiatöredékek statisztikai elemzéséből kiderült, hogy a kézi korongolt kerámia 73%-ban, a kézzel formált kerámia 27%-ban van jelen. A korongolt anyag értékelhető része, kisebb-nagyobb fazekakból származik. A kézzel formált edények szintén fazékszerű edényekből álltak, kisebb részük pedig lapos vagy kúpos alakú sütőharangokhoz tartozott. A lassú korongolt fazekakra jellemző a fésűs eszközzel létrehozott, vízszintesen futó, egyenes vagy hullámos vonalköteg dísz dominanciája. Egyéb díszek, mint a bekarcolt vonalak, vagy a böködött dísz aránya ezek mellett elenyésző. A kézzel formált anyagban nem sikerült hitelt érdemlően bizonyítani a kézzel formált cserépbogrács jelenlétét. Nem került elő a kora Árpád-korban, a 10. század végétől, a 11. század elejétől jellegzetes kézi korongolt cserépbogrács töredéke sem. Mindezek alapján a telepet a késő avar kor vége és az Árpád-kor eleje közé keltezhetjük. Ez abszolút dátumokkal kifejezve a 8. század vége és a 10. század vége közti időszak. A 8. század felé az archaikusabb, az Árpád-korban már nem használt kézzel formált fazékszerű kerámiák mutatnak. Különösen fontosak ezek között a sütőharangok, amelyek igen gyakoriak a 8–9. századra keltezett késő avar kori telepeken. A telep korhatározásában alapvető támpontot nyújt a kézi korongolt, fésűs díszű kerámiaanyag magas aránya. Ezek a homokkal soványított, sárgásbarna színű, fésűs vonalköteg díszű, ún. „örménykúti vagy kompolti típusú” kerámiáknak a megjelenését Vida Tivadar a 8. századra (VIDA 1991b, 136), tömeges elterjedését a 9–10. századra tette (VIDA 1991a, 391). A Herold Hajnalka által közölt örménykúti telep III. települési fázisba sorolt leletanyagában szintén a lassú korongolt, homokkal soványított kerámia túlsúlya jellemző. A korongolt töredékek döntő része ott is fazékból származott (HEROLD 2004, 61, Abb.30). A leletek közlöje ezt a fázist a 10. századra, azaz már a honfoglalás korra keltezte. Emellett azonban nem zárja ki a korábbi, a 9. század végére történő datálás lehetőségét sem.

E népesség által használt edények típusai, technológiai színvonala jobb, mint más késő avar telepeken megszokott. Az eltérés mögött részben időrendi okok is húzódnak, de az életmód és a lelőhely földrajzi elhelyezkedése is befolyásolhatta az egyes lelőhelyek kerámiatípusainak gyakoriságát vagy hiányát. Az arány régióként és lelőhelyenként más és más lehetett. Ennek oka, hogy az egyes fazekas központok műhelyhagyományai az Avar Kaganátus 798 és 802 közötti megszűnése után önálló irányt vehettek. Ennek az eltérő fejlődésnek az oka, hogy az azonos korú lelőhelyek a jelek szerint különféle minőségű kerámia összetételt mutatnak (TAKÁCS–VADAY 2004, 42).

Tekintve, hogy a késő avar kori, illetve avar kort követő időszak telepeinek keltezése ma még nem áll biztos alapokon, összefoglalva csak annyi tűnik biztosnak, hogy a mikócsai telep életének alsó és felső időhatára valamikor a késő avar kor vége és az Árpád-kor eleje között keresendő. A település alapítására úgy gondolom legkésőbb a 8. század végén sor kellett hogy kerüljön. A telep korát bár valamennyire „öregíti” a kézzel formált kerámia viszonylag magas aránya, mégis a leletanyag részletes vizsgálata (az edénytöredékek anyaga, technikai és formai elemzése) alapján, valamint a fent idézett irodalmi párhuzamokra hivatkozva, a település leginkább a 9. században élhette fénykorát, bár ezt meggyőzően nem tudom bizonyítani. A telep elhagyása feltehetően valamiféle traumával függhetett össze, amire a hátrahagyott leletek magas száma valamint az objektumokban megfigyelt égésrétegek utaltak. Ennek pontos idejét azonban szintén nyitott kérdésként kezeltem. A település használati idejének meghatározása a hosszú életű kerámiatípusok miatt is problémás. A további telepátásokból, valamint az ezekből származó telepkerámia mennyiségének és minőségének százalékos és darabszám szerinti megadása, az egyre több és több adat egymással történő összevetése, támpont lehet a jövőben. A kronológia pontosításában igen fontosak lehetnek a fém-, csont-, vagy más, a kerámiánál pontosabban keltező tárgyak felbukkanása. Meggyőződésem szerint döntő

előre lépest csak a relatív időrendet stabilabbá tevő természettudományos mérések abszolút eredményeitől várhatunk.

Összegzés

A Makó–Mikócsa-dűlőben fekvő M43 30. lelőhely feltárása során egy késő avar kori teleprészlet került napvilágra. A teleprészlet 16 objektuma elszórva, egymástól igen nagy távolságokra került elő, amely ritkás településszerkezetre utal. A feltárás középpontjában egy nagyobb, 10 m² nagyságú, pincyszerű, bizonyára fedett veremrendszer állt, amely több kisebb helyiségből tevődött össze. Ennek betöltéséből gyűjtöttük az ásatás legtöbb leletanyagát. A telepen ezen kívül még egy szögletes, közel 7 m²-nyi, közepén cölöphellyel tagolt épület nyomát lehetett kimutatni. Az épületek közelében kisebb gödrök és nagyobb vermek kerültek elő. A központi veremrendszerhez egy nagyobb, közel 30 m széles és 45 m hosszú szögletes kerítőárok kapcsolódott. Ennek a telepen belüli szerepe pontosan nem ismert. Talán egy gazdasági egységet, udvart határolt.

Nem kizárt a karám funkciója sem. A gazdasági célú épületek és árkok térképi elhelyezése nyomán kibontakozó táj, egy kora középkori tanya-szerű szállás képét rajzolja elénk. Az agrárfalu lakóinak létfenntartási stratégiájában fontos szerepet játszott az állattartás, amit az előkerült állatcsontok bizonyítanak. Az állattartás mellett a lakók a környék földjeit is művelés alá vonták. A gabonafélék termesztésére az égett magvak maradványai utaltak. A betöltésekből jelentős számban kiemelt törmelékes kövek (22,5 kg) az itt lakók erdélyi kapcsolatainak beszédes bizonyítékai. Jelentős ezek között két habarcsos kődarab, amely feltehetően egy falazott római épületből származhat. A lakók etnikumát a jelek alapján avarnak tarthatjuk. Ezt elsősorban a kerámiatípusok támasztják alá, amelyekhez hasonlókat például Örménykúton és a 9. századra keltezett kompolti anyagban (TAKÁCS–VADAY 2004) találunk. A késő avar kor végén bekövetkező politikai és gazdasági bizonytalanság ellenére, és az avar népességszám csökkenése mellett, nem elhanyagolható avar továbbéléssel kell számolni (SZŐKE 1993). Ezek alapján a mikócsai telep életének alsó és felső időhatára valamikor a késő avar kor vége és az Árpád-kor eleje között keresendő.³

³ A szerző ezúton is köszönetet mond az objektumokat feltáró, és a leleteket kiemelő munkásoknak a terepmunkában nyújtott segítségéért. Köszönet Benedek András régésznek, akivel az ásatás során felmerült problémákat megbeszélhettem. A terepi, majd az azt követő feldolgozási munkákban Nagy Norbert és Takács Gábor régésztechnikusok, Náfrádi Katalin és Herbich Katalin archeobotanikusok vettek részt. A tárgyakat a Móra Ferenc Múzeum munkatársai restaurálták. A cikkben szereplő tárgyrajkokat Koncz Margit készítette. A kőanyagok makroszkopikus vizsgálatát Sümegi Pál végezte el. Mindannyiuk munkáját hálásan köszönöm. A cikkben leírtakhoz Szalontai Csaba írt lektori véleményt. Hasznos tanácsaiért, kritikai megjegyzéseire hálás köszönettel tartozom.

Irodalom

- BÁLINT 1991 Bálint Csanád: *Die spätawarenzeitliche Siedlung von Eperjes (Kom. Csongrád)*. *Varia ArchHung* 4 (1991), Budapest.
- CSEH 1993 Cseh János: *Késő népvándorláskori (7–9. századi avar) telepleletek Kengyel határából. – Awarische Siedlungsfunde aus der späten Völkerwanderungszeit (7–9. Jahrhundert) in der Gemarkung von Kengyel*. In: *Az Alföld a 9. században*. Szerk.: Lőrinczy Gábor. Szeged, 1993, 83–99.
- FÜLÖP 1979 Fülöp Gyula: *8–9. századi településnyomok Rácalmás – Régi vasútállomáson*. *Alba Regia* 17 (1979), 267–274.
- GARAM 1981 Garam Éva: *VIII–IX. századi telepnyom Tiszafüred határában. – Siedlungsspuren aus dem 8–9. Jh. In der Gemarkung von Tiszafüred*. *CommArchHung* 1981, 137–147.
- HAJNAL 2008 Hajnal Zsuzsa: *Adatok az avar kori cserépbográcsok és sütőharangok időrendjéhez. – Angaben zur Chronologie der awarenzeitlichen Tonkessel und Backglocken*. *Comm ArchHung* 2008, 267–293.
- HEROLD 2004 Herold, Hajnalka: *Die frühmittelalterliche Siedlungen von Örménykút 54*. *Varia ArchHung* 14 (2004), Budapest.
- LISKA 1996 Liska András: *Késő avar kori telepnyomok tömörkény határából. – Spätawarenzeitliche Siedlungsspuren in der Gemarkung von Tömörkény*. *MFMÉ – StudArch* 2 (1996), 259–268.
- LISKA 1999 Liska András: *Késő avar kori település maradványok Gyula határában (Gyula 425. sz. lelőhely). – Settlement remains from the late Avar Period at the outskirts of Gyula (Gyula, site no. 425)*. In: *Régészeti Kutatások Magyarországon 2002. – Archaeological Investigations in Hungary 2002*. Budapest, 2004. 65–80.
- MESTERHÁZI–HORVÁTH 1983 Mesterházy Károly. – Horváth László: *Településtörténeti kutatások Verese gyháza Határában. – Siedlungsgeschichte Forschungen in der Gemarkung von Verese gyház*. *ArchÉrt* 110 (1983), 112–124.
- RÓZSA 2002 Rózsa Zoltán: *Avar kori teleprészlet Kardoskúton. – Avar settlement in Kardoskút*. *BMMK* 23 (2002), 115–143.
- RÖMER 1966 Römer Béla: *A sütőharang a történelem előtti időktől napjainkig. – Der Backdeckel von der Urzeit an bis zur Gegenwart*. *Ethn* 77 (1966), 390–422.
- SÜMEGI 2009 Sümegi Pál: *Jelentés. 12 régészeti és paleoökológiai lelőhely komplex környezettörténeti feldolgozása és értékelése*. Kézirat. *MFM Régészeti Adattár*: 5421–2009.
- SZŐKE 1980 Szőke, Béla Miklós: *Zur awarenzeitlichen Siedlungsgeschichte des Körös-Gebietes in Südost-Ungarn*. *ActaArchHung* 32 (1980), 181–203.
- SZŐKE 1993 Szőke, Béla Miklós: *A 9. századi Nagyalföld lakosságáról. – Die Bevölkerung der Großen Ungarischen Tiefebene im 9. Jahrhundert*. In: *Az Alföld a 9. században*. Szerk.: Lőrinczy Gábor Szeged, 1993, 33–43.
- TAKÁCS 2012 Takács Miklós: *A Kárpát-medence 10–11. századi cserépedény-lelőhelyeinek térképzéseti vonatkozásairól – másodsor. – Über die Kartografischen Aspekten der Keramikfunde des 10–11. Jahrhundert im Karpatenbecken – zum Zweiten mal*. In: *Sötét idők rejtélyei. 6–11. századi régészeti emlékek a Kárpát-medencében és környékén*. Szerk.: Liska András – Szatmári Imre. *Tempora Obscura* 3. Békéscsaba, 2012, 405–500.
- TAKÁCS – VADAY 2004 Takács Miklós – Vaday Andrea: *Avar edényégető kemencék Kompolton. – The avar kilns at Kistéri-tanya, Kompolt. – Awarzeitliche Töpferöfen in Kompolt - Kistéri tanya*. *Agria* 40 (2004), 5–104.

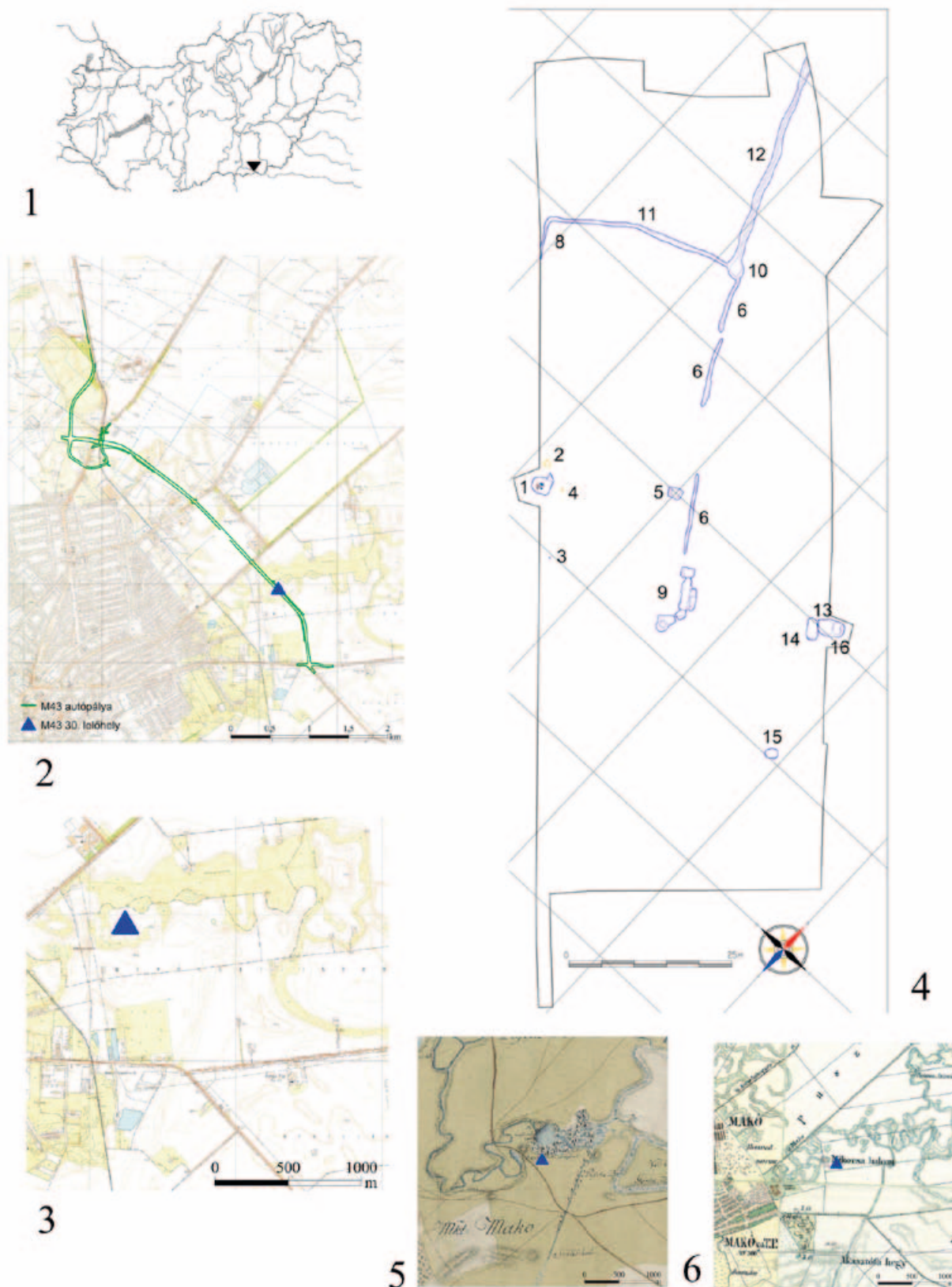
- TOMKA 1988 Tomka Péter: *Avar kori település Győr, Bokányi Dezső utcában. – Siedlung aus der Awarenzeit in der Bokányi Dezső Strasse von Győr.* Arrabona 24–25 (1988), 35–61.
- TÓTH 1986 Tóth Endre: Dacia római tartomány. In: Erdély története. A kezdetektől 1606-ig. Szerk.: Makkai László – Mócsy András. Budapest, 1986.
- VIDA 1991a Vida Tivadar: *Újabb adatok az avar kori „fekete kerámia” és a korongolatlan cserépbográcsok kérdéséhez. – Weitere Angaben zur Frage der awarenzeitlichen „schwarze keramik” und der handgeformte Tonkessel.* MFMÉ 1984/1985–2 (1991), 385–400.
- VIDA 1991b Vida Tivadar: *Chronologie und Verbreitung einiger awarenzeitlicher Keramiktypen.* Anteus 19–20 (1991), 131–144.
- Vida 2011 Vida Tivadar: *Sütőharangok és sütőfedők. Régészeti adatok Dél- és Közép-Európa étkezési kultúrájához.* In: Sötét idők falvai. 8–11. századi települések a Kárpát-medencében. Szerk.: Kolozsi Barbara – Szilágyi Krisztián Antal. Tempora Obscura 1. Debrecen, 2011, 701–817.

A Late Avar Age Settlement Part East of the Town of Makó (Finds in Site Nr. M43 30)

Dániel Pópity

The Late Avar Age site presented in the study is located 1 km east of the town of Makó, in Csongrád County, on the southern part of the Great Hungarian Plain. The area discussed here is connected to the southern edge of the alluvial cone formulated in the tide lands of the River Maros during the Pleistocene. The site is situated on a peninsula-like eminence bordered by now dried up branches of the river. Preventive archaeological excavation took place in a 45 m wide and 220 m long section of Northwest-Southeast direction, between 11 August and 22 October 2008. As a result an area of 6146 m² was excavated and 16 objects of a Late Avar Age settlement were unearthed. Among the remains of the settlement postholes and parts of a one-time building were discovered, together with two ditches, three pits and five different holes. The objects were found scattered, far from each other on the South-Southeast side of the basin. The most decisive elements of the habitation were the different shallow ditch-lines of a trapezium shape outlining a 30 m wide and 45 m long square-shaped ditch-system open to the South. To the southern end of the ditch-system a bigger pit-complex was connected, being the most significant and richest object of the habitation. This 133 cm deep, 5 m long and 2,5 m wide complex consisted of an accessible central pit and two smaller pits. Altogether 788 pottery

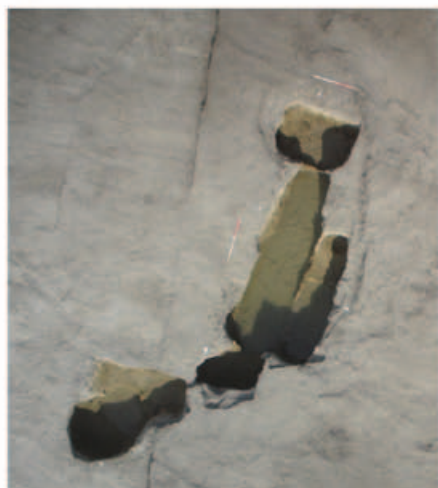
fragments were found in the habitation, in uneven dispersion. 573 fragments are parts of pots made on slow wheel, while 215 are from hand-shaped pots. However, there were no examples of pottery made on fast wheel. The hand-shaped pots were mostly cooking pots and cups, widening on the shoulders, with a wide mouth and channelled rims. On 71% of the fragments horizontal and wavy lines, or bundles of lines were detected, also in a combined way. Rarely the inner surface of the rim was also decorated. In some cases decoration with interrupted lines and with diagonally stabbed motives can be found. Hand-shaped pottery, such as cooking pots and baking bells, was weaker in quality compared to wheeled pottery. Besides pottery, seven smaller iron objects, three pieces of whetstone and broken stone weighing 22 kg were found in the area. Based on macroscopic examination, the latter is estimated to originate from the region of the Transylvanian-mountains, present day in Romania. Two stone pieces are covered with mortar, indicating that they originate from Roman Period buildings. Drawing on the quality and technology of the pottery found on the excavation area the habitation may be dated to the 9th century, probably to the beginning of the 10th century. Its one-time dwellers were a smaller community of the latest Avar population.



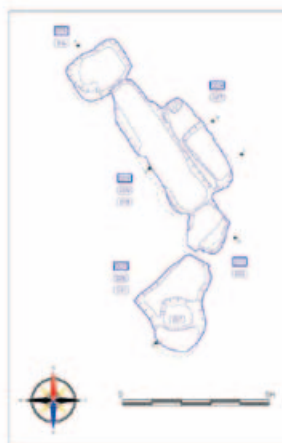
1. kép: 1-3: az avar település földrajzi elhelyezkedése; 4. a feltárt szelvény felszínrajza; 5-6: a lelőhely és környezete az 1. és 2. katonai felmérés térképlapján



1



2



3



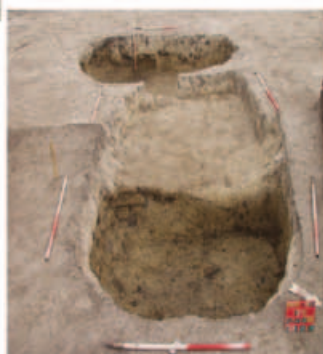
4



5



6

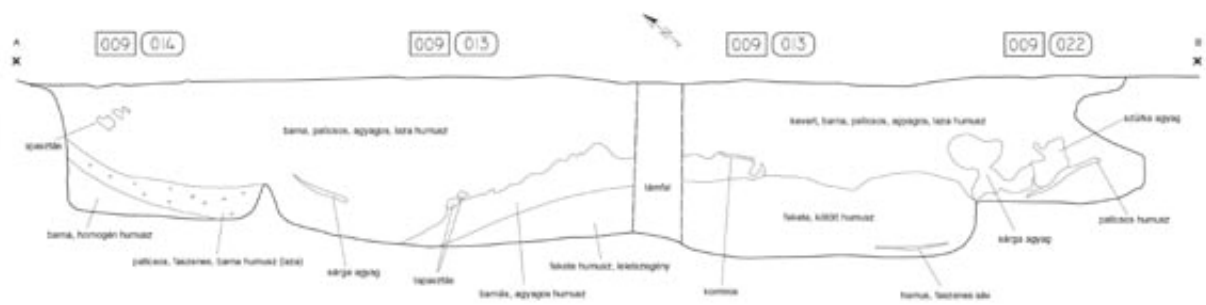


7

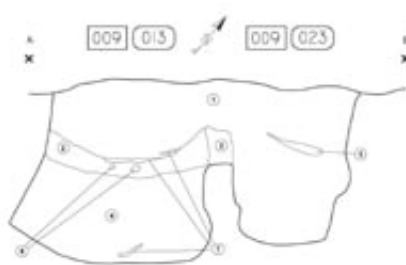


8

2. kép: 1: a feltárt terület légifotója; 2-5: 9. objektum; 6: 1. objektum; 7-8: 13, 14, 16. objektumok

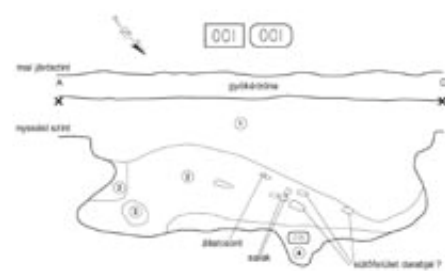


1



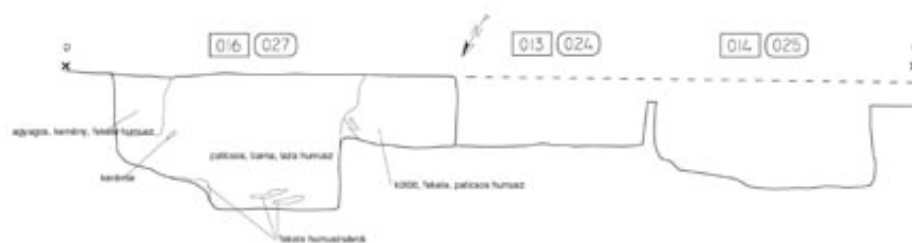
- ① kevert, látna, barna humusz
- ② székke, agyagos humusz
- ③ sárgásfehérke, kevert agyag
- ④ fekete, kőszit humusz
- ⑤ barna
- ⑥ pattinás
- ⑦ agyag csillók

2



- ① agyag és pattinócsillók, kőszit, fekete humusz
- ② székke, barna, agyag és pattinócsillók, látna humusz
- ③ sárga agyag
- ④ székke agyagos humusz

3

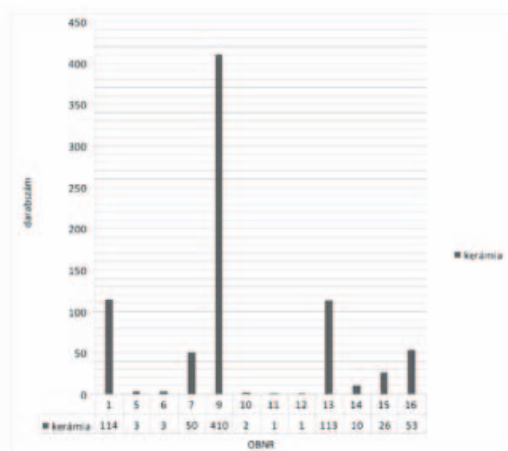


4

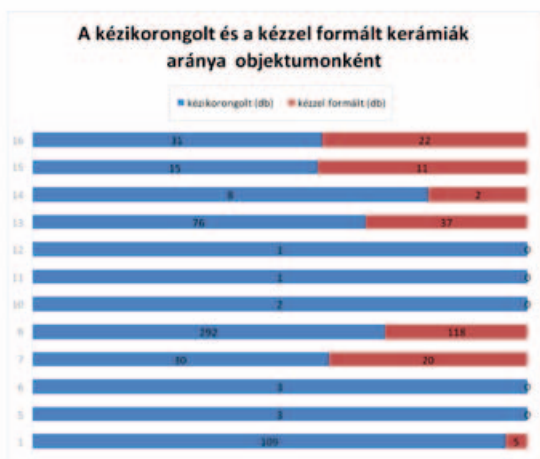
3. kép: Objektumok metszetrajzai, 1-2: 9. obj.; 3: 1. obj.; 4: 13, 14, 16. obj.



1



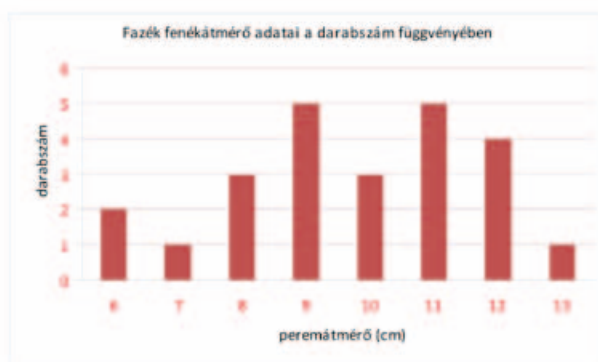
2



3

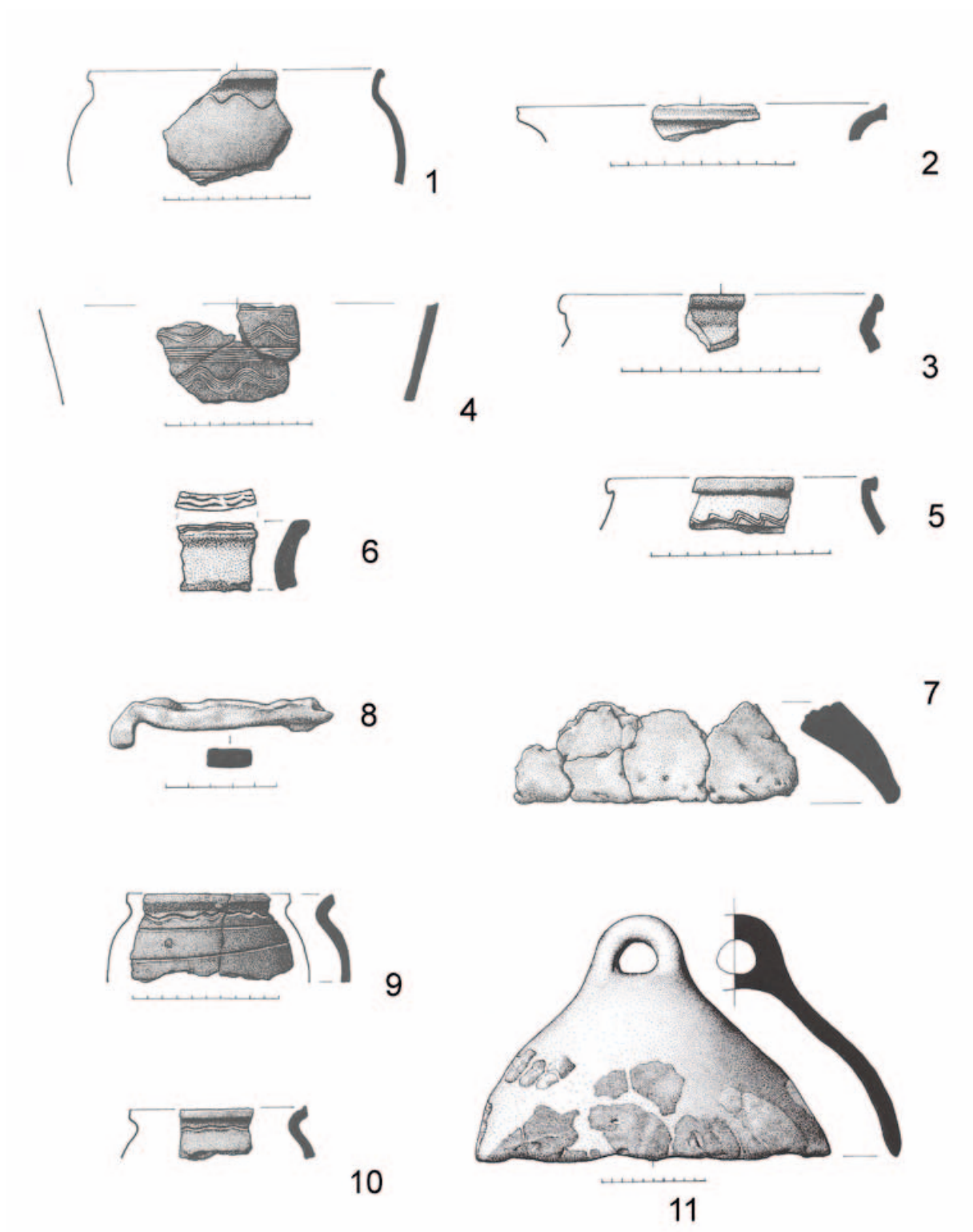


4

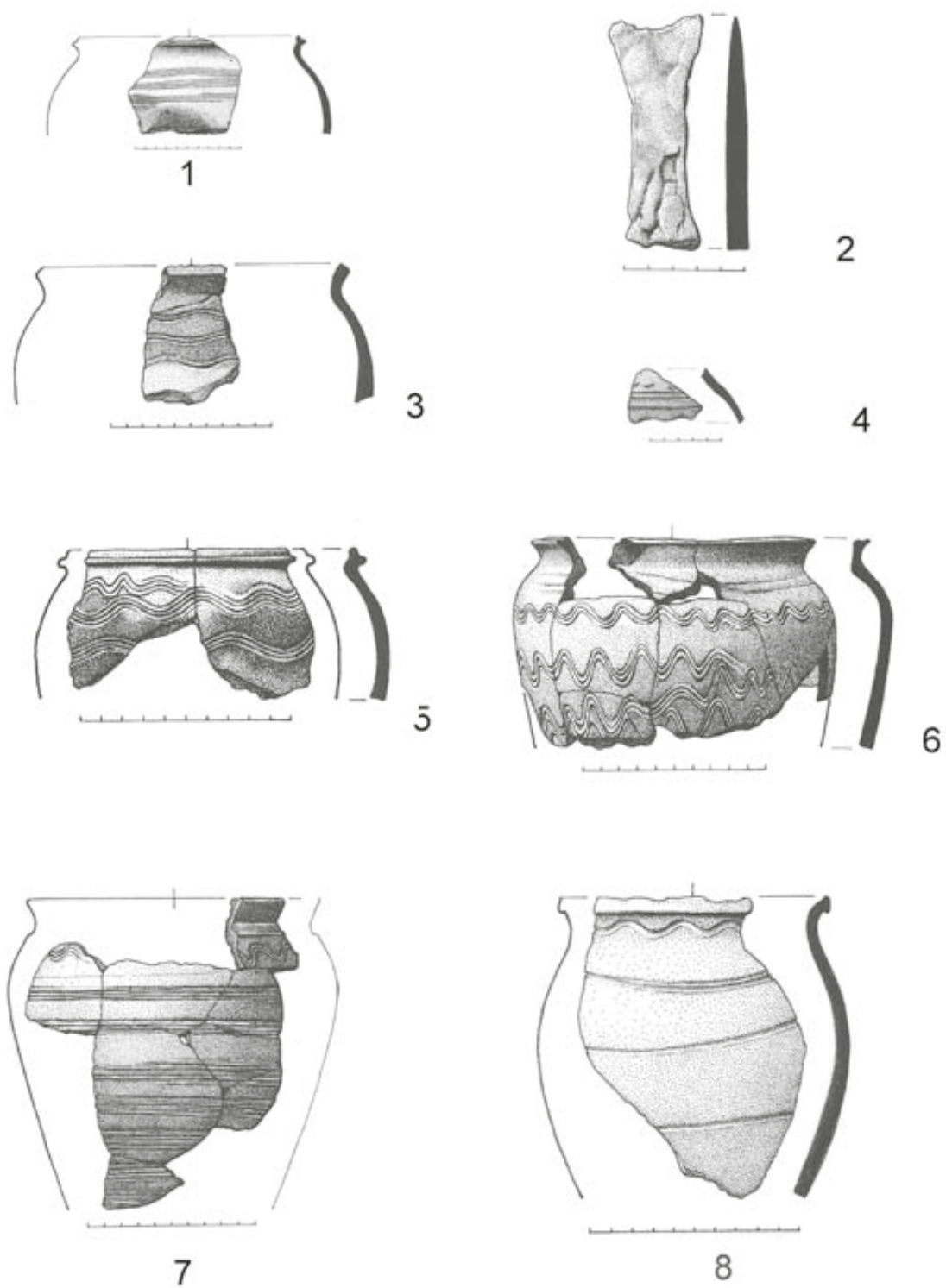


5

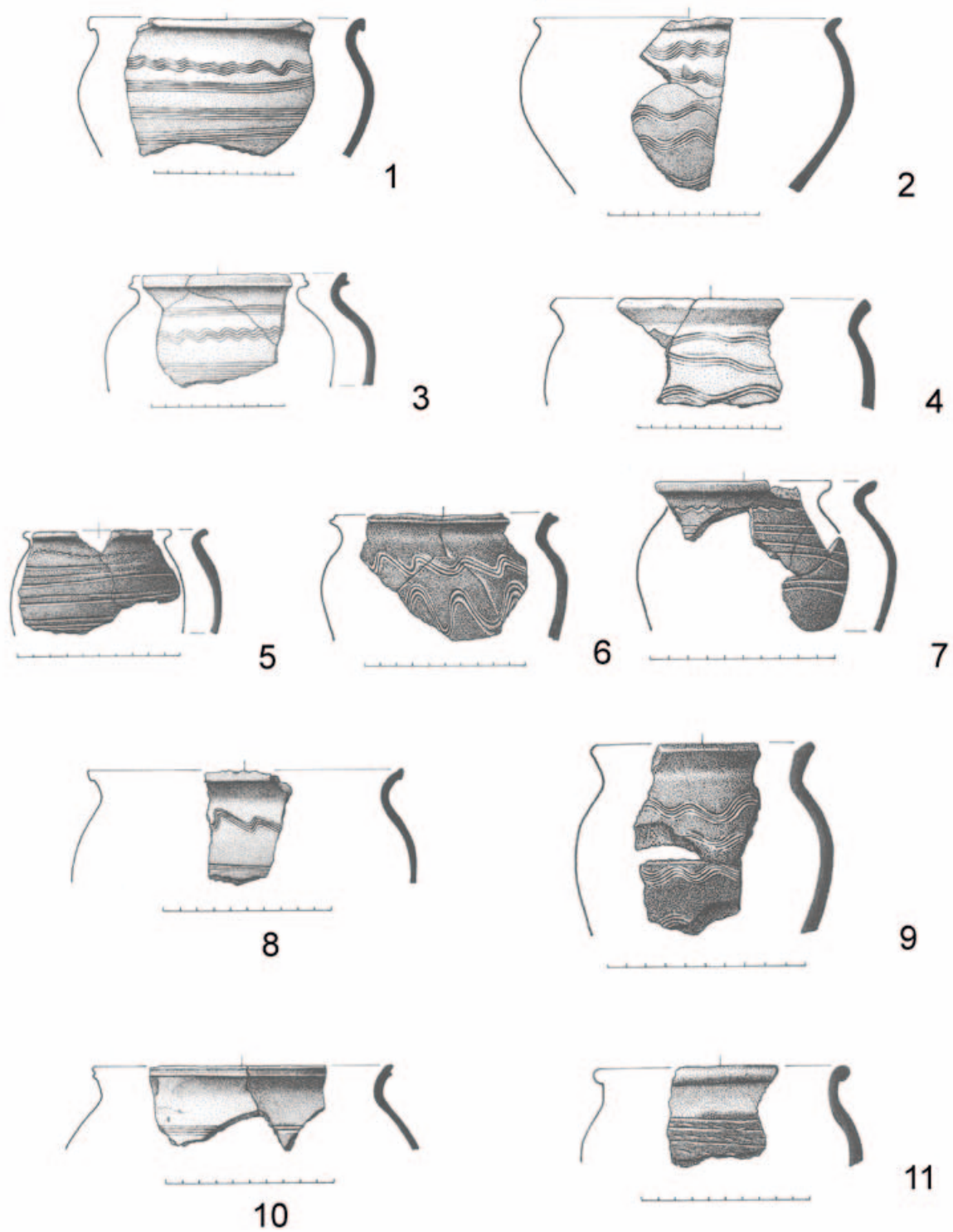
4. kép: 1: kerámia típusok megoszlása; 2-3.: kerámiamennyiség és az obj. viszonya; 4-5: kerámia méretadatainak eloszlása



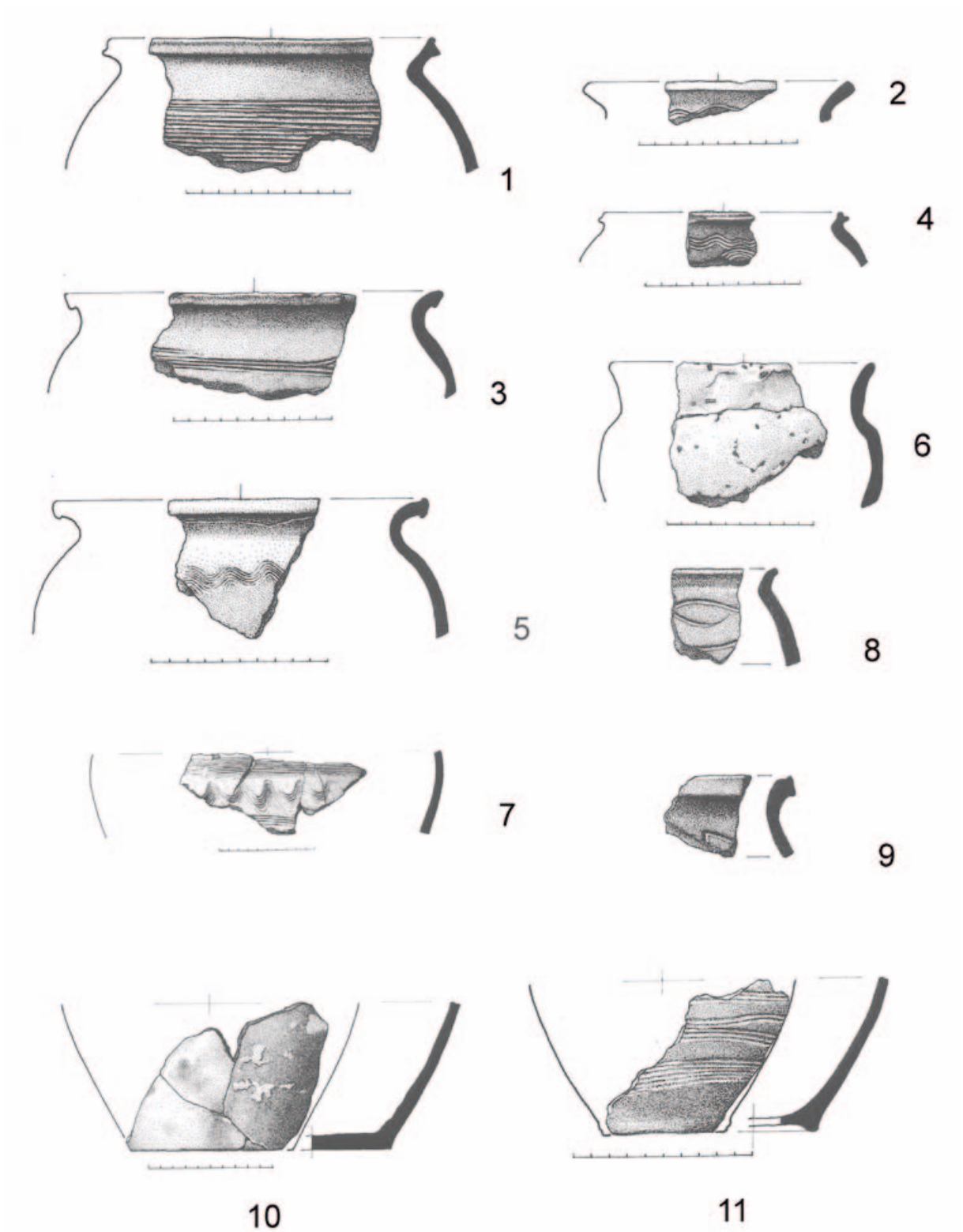
5. kép: 1-6, 8: 1. obj.; 7, 9-11: 7. obj.



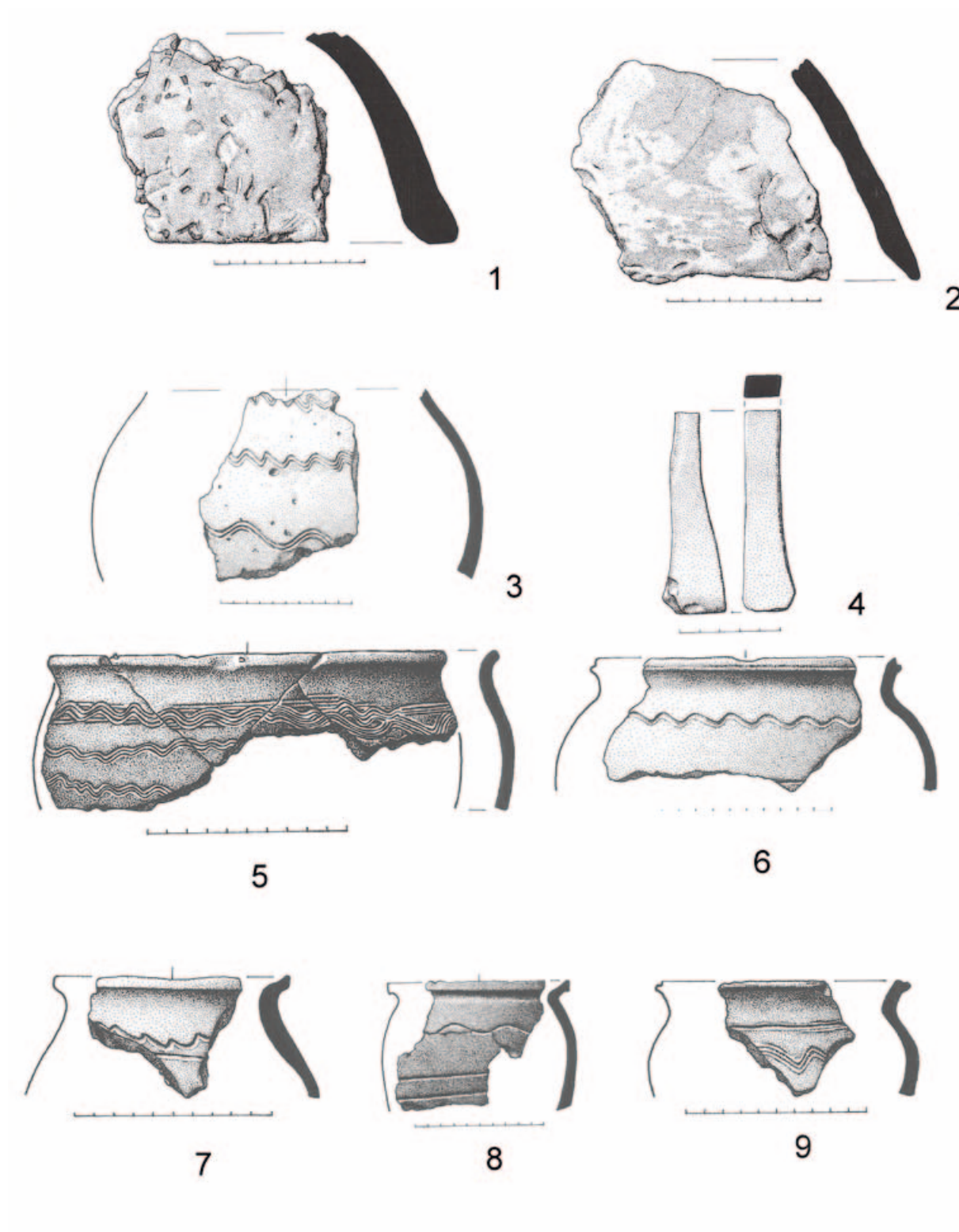
6. kép: 1-8: 9. obj.



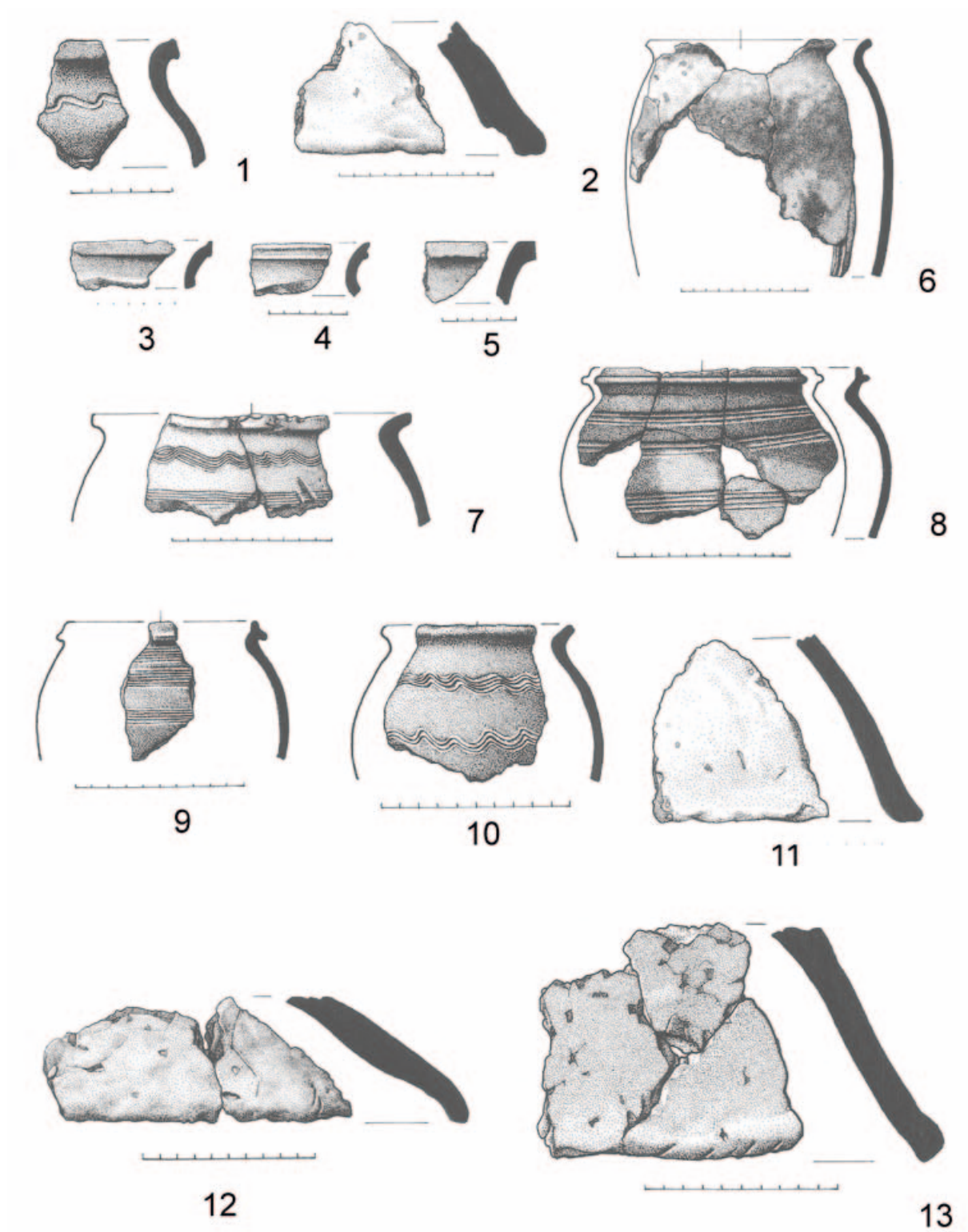
7. kép: 1-11: 9. obj.



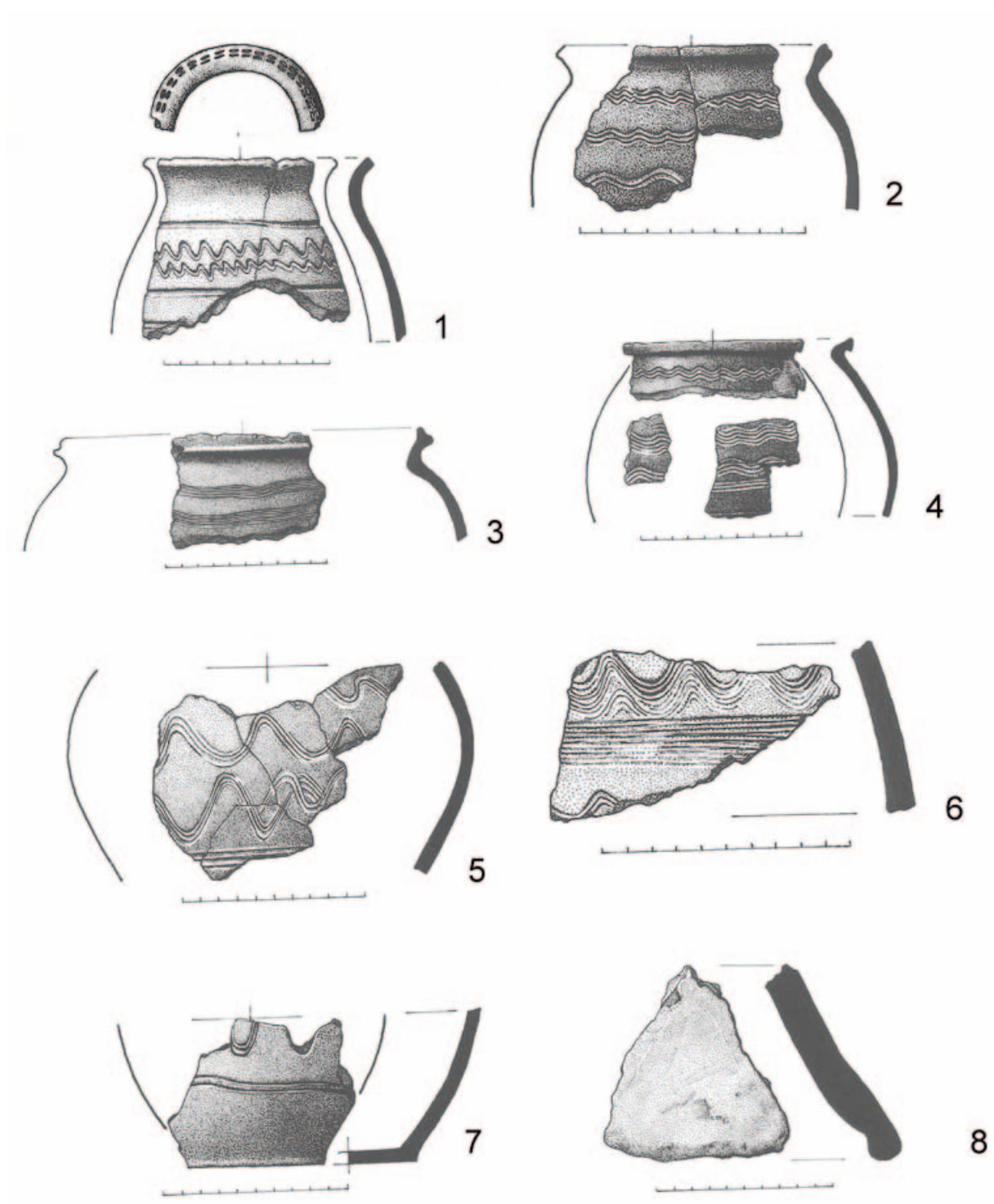
8. kép: 1–11: 9. obj.



9. kép: 1-9: 9. obj.



10. kép: 1-2, 6: 9. obj.; 3-5, 7-13: 13. obj.



11. kép: 1-2: 14. obj.; 3-4: 15. obj.; 5-8: 16. obj.