

# ŐSRÉGÉSZETI LEVELEK



prehistoric newsletter

## ΜΩΜΟΣ VII

**Őskoros Kutatók VII. Összejövele**  
**2011. március 16–18.**  
**Százhalombatta, Matrica Múzeum**

BUDAPEST 2013

# Tartalom / Contents

<i>Vicze Magdolna</i> : Előszó / Foreword .....	5
<i>Kalla Gábor</i> : A háztartások régészete mint kutatási probléma / Household archaeology as a research problem .....	9

## Kőkori és rézkori háztartások

<i>Mester Zsolt</i> : „Háztartásrégészet” a paleolitikumból nézve / “Household archaeology”: a view from the Palaeolithic .....	37
<i>Lengyel György</i> : Apattintási melléktermékek szerepe az őskori emberi tevékenységek rekonstruálásában — Ságvár-Lyukas-domb kőegyüttesének technológiai vizsgálata / The role of knapping waste in the reconstruction of ancient human behavior: lithic technology at Ságvár-Lyukas-domb ....	61
<i>Anders Alexandra–Raczky Pál</i> : Háztartások és települési egység viszonya Polgár-Csöszhalom késő neolitikus lelőhelyén / The relation between households and settlement units at the Late Neolithic settlement of Polgár-Csöszhalom .....	78
<i>Regénye Judit</i> : Házkultusz — házzal kapcsolatos rítusok a lengyeli kultúrában / Cultic aspect of the house — Rituals connected with the house of the Lengyel Culture .....	102
<i>László Attila</i> : Alapítástól a pusztulásig. Építési rítusok nyomai az Erősd-kultúra málnásfürdői településén / From foundation to destruction. Traces of building rituals at the Malnaş Băi settlement of the Copper Age Ariuşd–Cucuteni culture .....	113
<i>Fábián Szilvia–Csippán Péter–Daróczy-Szabó Márta</i> : Hajléktalan badeniek? Háztartások lokalizációjának lehetőségei Balatonkeresztúr-Réti-dűlő késő rézkori lelőhelyén / Homeless Baden people? The possibilities of the localization of households on a Late Copper Age site at Balatonkeresztúr-Réti-dűlő .....	128

## Háztartások és kézművesek a bronzkorban

<i>Nyíri Borbála</i> : Domb tetején kicsi ház — egy kora bronzkori házbelső edénykészletének vizsgálata Dunaújváros-Rácdomb tell telepéről / Little house on the hilltop — analysis of a household ceramic assemblage from the tell settlement of Dunaújváros-Rácdomb .....	163
<i>Vicze Magdolna</i> : Százhalombatta-Földvár néhány bronzkori háztartásáról / Some aspects of households at the Bronze Age tell of Százhalombatta-Földvár .....	178
<i>Kovács Gabriella</i> : Régészeti talaj-mikromorfológia a háztartásrégészetben / Thin section soil micromorphology in household archaeology .....	190
<i>Pásztor Emília</i> : Bronzkori házak tájolása a Kárpát-medencében / Orientation of Bronze Age houses in the Carpathian Basin .....	202
<i>Szeverényi Vajk</i> : Bronzkori „háztűznéző”: szándékos házégetés és anyagi metaforák a Kárpát-medence kora és középső bronzkorában / Deliberate house-burning and material metaphors in the Early and Middle Bronze Age of the Carpathian Basin .....	215
<i>Szabó Géza</i> : A mészbetétes edények népe kerámiájának forma- és jelrendszere a temető- és a telepanyagok viszonylatában / The symbolism of vessel forms and vessel decorations of the Encrusted Pottery culture on settlements and in cemeteries .....	233
<i>Ligner Jácint</i> : Újabb adatok a középső bronzkori fazekasság kérdéséhez Baranya megyéből / New data on Middle Bronze Age pottery production in County Baranya .....	247
<i>P. Fischl Klára–Kiss Viktória–Kulcsár Gabriella</i> : „Ahány ház, annyi szokás”? Specializált háztartások a Kárpát-medencei kora és középső bronzkorban / “So many households, so many customs”? Specialised households in the Carpathian Basin during the Early and Middle Bronze Age .....	255

## Háztartások a bronzkor végén és a késő vaskorban

<i>Fekete Mária</i> : Néhány adat a „főnöki háztartás” kutatásához a késő bronzkori és kora vaskori Dunántúlon (Gondolatok egy ma még kevésbé ismert témáról) / Research on “Chieftains’ Households” in Transdanubia in the Late Bronze Age and Early Iron Age (Thoughts on a neglected field of research) .....	270
<i>Németi János</i> : Megjegyzések a La Tène (kelta) háztartási edénykészletről / Household vessel sets of the La Tène (Celtic) period .....	279
<i>Timár Lőrinc</i> : Késő vaskori veremházak maradványainak értelmezése / Interpretation of the sunken houses of the Late Iron Age .....	290
Technikai Információk / Technical informations .....	303

# A háztartások régészete mint kutatási probléma

**Kulcsszavak:** háztartás régészete, lakóház, tevékenységi körzet, személgödör, specializáció

**Keywords:** archaeology of household, house, activity area, refuse pit, specialization

A háztartás régészete (*archaeology of household*), mint önálló kutatási irány már közel három évtizedes múltra tekinthet vissza, de a Kárpát-medence régészetiében még mindig nem vált általánossá a települések régészeti anyagának ilyen típusú megközelítése. Emiatt is igen fontos, hogy az Őskoros Kutatók VII. Összejövételének középpontjában ez a témakör állt és ezért külön köszönet illeti a szervezőket. A tanulmány példái a régészet és az etnoarcheológia szélesebb területéről származnak, és reményem szerint felhívják a figyelmet számos olyan szempontra, melyeket az európai őskor régészetiében is figyelembe kell venni.

## A háztartások régészete

A háztartás régészete vagy háztartásrégészet szókapcsolatot Richard R. Wilk és William L. Rathje használta először 1982-ben az *American Behavioral Scientist* július–augusztusi tematikus számában megjelent cikkükben (WILK–RATHJE 1982). A szakma máig ezt a tanulmányt tekinti kiindulópontnak, bár vannak fontos előzményei és a folyóirat ugyanebben a számában több más jelentős dolgozat is megjelent. A háztartások régészeti kutatásának módszertanát már egy hat évvel korábban, 1976-ban megjelent gyűjteményes kötet, a „The Early Mesoamerican Village” megalapozta (FLANNERY 1976). Ebben Kent Flannery és munkatársai a települések analízisének legalapvetőbb szintjeként a háztartás elemzését határozták meg. Az újfajta gondolkodásban nagy szerepet játszott a történettudományban úttörő jelentőségű francia Annales iskola, különösen Fernand Braudel tevékenysége, amely ráirányította a figyelmet a kisebb társadalmi és gazdasági egységek, valamint a mindennapi élet fontosságára a nagy történeti folyamatokban.<sup>1</sup> Két másik

<sup>1</sup> A háztartás régészetiének kialakulásában szerepet játszott szellemi áramlatokról ld. TRINGHAM 2001, 6926–6927. F. Braudel alapvető összefoglaló művei közül különösen tanulságos a régészet számára: BRAUDEL 1985. A család és háztartás kutatásának középpontba helyezésében fontos az Annales folyóirat 1972-es különszáma (ANNALES 1972).

fontos terület, ahonnan az impulzusok érkeztek, a szociológia és a kulturális antropológia volt.<sup>2</sup> E tudományágak eredményeinek figyelembe vétele elengedhetetlen abban, hogy a régészet kialakítsa saját szemléletmódját, és egyértelművé tegye, hogy az egykori valóság milyen részleteit képes rekonstruálni a maga módszereivel.

Két évtized alatt az angolszász tudományban a háztartás régészete vagy más kifejezéssel a házi tevékenységek régészete (*domestic archaeology*) a településkutatások egyik alapvető részterületévé vált, majd módszerei lassan az egész világon elterjedtek. Eleinte elsősorban az írás nélküli, vagy korlátozott írásbeliséggel rendelkező kultúrák vizsgálatánál hódított, különösen ott, ahol nagyobb területű telepfeltárások történtek, illetve az egykori élettér szintje, azaz a padlószint is fennmaradt. E rétegeképződési folyamatok sajátosságai miatt módszertanilag vezető területté eleinte a Kolumbusz előtti közép-amerikai régió vált, ahol különösen sokat segítettek az etnográfiai vizsgálatokkal való összevetések (pl. WILK 1983; 1984; 1988). Később csatlakozott ehhez a térséghez a Közel-Kelet. Időben egybeesett a háztartásrégészeti megközelítés elterjedése és az Eufrátesz felső folyásának gátépítései miatti leletmentések sorozata az 1980-as és 1990-es években. Itt, Törökországban és Szíriában feltártak számos olyan bronzkori, különösen kora bronzkori falusias települést, melyekhez hasonlókat a korábbi feltárások egyáltalán nem érintettek,<sup>3</sup> de módszertani szempontból kiemelkedő jelentőségűvé vált a levantei és az anatóliai neolitikus lelőhelyek vizsgálata is.<sup>4</sup> A jó

<sup>2</sup> Két fontos, ma is mérvadó gyűjteményes kötet: LASLETT–WALL 1972; NETTING–WILK–ARNOULD 1984.

<sup>3</sup> A számos publikáció közül a háztartásrégészet szempontjából jelentősebb kötetek, ill. tanulmányok: RAINVILLE 2001; PFALZNER 2001; PARKER–FOSTER 2012.

<sup>4</sup> Ebben kiemelkedő szerepet játszik Çatalhöyük új, Ian Hodder vezette feltárása, amely nemzetközi együttműködésben folyik. A hatalmas irodalomból itt csak néhány olyan tanulmányt emelek ki, melyek a jelen áttekintés nézőpontjából különösen fontosak, és tartalmazzák a korábbi irodalmat: HODDER 2002; 2010; HODDER–CESSFORD 2004; MATTHEWS 2005; DÜRING–MARCINIÁK 2005.

megtartású lakóházak berendezésének és környezetének értelmezéséhez a legjobb kiindulópontot a háztartás koncepciója jelentette. Valamivel később elkezdődött a görög–római világ lakóházainak és azok leleteinek ilyen típusú elemzése is.<sup>5</sup> A német őskorkutatás eleinte eltérő úton járt és elsősorban a lakóház maradványaiból és annak fizikai környezetéből kiindulva a nagy felületű feltárások településeinek értelmezésakor a ház és gazdasági udvar (*Haus und Hof*), illetve a lakóterület (*Wohnplatz*) kifejezést használta (BOELICKE 1982; LÜNING 1997; ZIMMERMANN 2012). Az utóbbi két évtizedben már a német régészetben is kezd létjogosultságot nyerni a háztartás szemléletű megközelítés (ld. pl. PFÄLZNER 2001; MÜLLER ET AL. 2011; 2013).

Az utóbbi évtizedben új reneszánszát éli a háztartásrégészeti megközelítés a világ minden táján, így Európában is. Ennek a folyamatnak fő mozgatórugójává az új régészeti és archaeometriai módszerek váltak, melyek révén a régészet ma már képes az egykori tevékenységeket korábban elképzelhetetlen finomsággal rekonstruálni. Mindez megadja a lehetőséget, hogy a régészet ellenőrizze az etnográfiai megfigyeléseket, és észrevegye a különböző őskori társadalmak kulturális sajátosságait. Az elmúlt években számos konferenciát rendeztek a háztartások régészetéről és egymás után jelennek meg ezek kiadványai (korábban: ALLISON 1999a; újabban: GONLIN–DOUGLASS 2012; PARKER–FOSTER 2012; MADELLA ET AL. 2013). Ebbe a sorba illeszkedik a százhalombattai találkozó is.

A háztartásrégészet a lakóházat és annak környezetét nem egyszerűen fizikai egységnek tekinti, hanem gazdasági-társadalmi szempontból vizsgálja, a telepjelenségek és leletszóródások együttes, funkcionális értelmezésére törekszik. Azaz a régészeti anyag szempontjából értelmező kategória.

Miért olyan fontos a háztartások régészeti kutatása? A háztartás a személyen túli következő legkisebb elemzési szint, az egyének háztartásokhoz tartoznak, azokon keresztül épül fel a társadalom (HAMMEL 1984, 40–41). A korai társadalmak működése és változása alapvetően a háztartások interakciójának köszönhető, működésük megértése kulcskérdés a nagyobb közösségek vizsgálatánál (DOUGLASS–GONLIN 2012, 8–10). A háztartások vetélkedése nagy szerepet játszott a társadalmi komplexitás növekedésében is (D’ALTROY–HASTORF 2002). Fontos tény, hogy amit megtalálunk egy településen, az elsősorban a háztartáshoz kötődő tevékenységek emlékényaga, az étel-előkészítés, a termelés és a fogyasztás lenyomata, sőt gyakran kerül

<sup>5</sup> Módszertani szempontból különösen érdekes CAHILL 2001; 2010; ALLISON 2004.

nek elő a háztartásokhoz kötődő rituális cselekmények nyomai is.

## A háztartás működése

Mi is pontosan a háztartás? A hagyományos etnológiai felfogás a háztartást az emberek olyan, egy fedél alatt lakó közösségének tekintette, akik a mindennapi életben gazdaságilag együttműködnek és — legalábbis részben — egy családot alkotnak (WILK–RATHJE 1982, 620). A korábbi kutatás gyakran keverte össze a háztartás és család fogalmát, a lakóépületek alaprajzának értelmezésekor sokszor családi terminológiát alkalmazott,<sup>6</sup> és a kisméretű háznál elemi, a nagyobb méretű, pl. a hosszúházak esetében kiterjedt családokról beszélt. Néhány összehasonlító kulturális antropológiai munka a 1960-as és 1970-es években már felhívta a figyelmet a problémára (LASLETT 1972, 26–27; NETTING–WILK–ARNOULD 1984, XIX–XXI). Úttörő jelentőségű Donald R. Bender munkája, aki kimutatta, hogy a család, a háztartás és az együttlakás nem egybeeső fogalmak, hanem ezeket az elemzésekor külön kell vizsgálni (BENDER 1967). A háztartás és a család egyik lehetséges, de nem feltétlenül szükséges közös nevezője az együttlakás (*co-residence*), melynek fizikai kereteit a lakóház és annak környezete adja (BENDER 1967, 497–498). Az elemi család esetében a család és háztartás sokszor egybeeshet; minél nagyobb méretű a háztartás, annál nagyobb az esély arra, hogy a kettő különbözzön (ld. később).

Hogyan működik a háztartás? A háztartás a maga egészében egy olyan (általában) kiscsoportos stratégia eredménye, melynek célja, hogy a tagjainak életkerekteket nyújtson, beleértve a termelést, az elosztást és reprodukciót. R. R. Wilk és W. L. Rathje megfogalmazásában a háztartás a létfenntartás leggyakoribb társadalmi alkotóeleme, a legkisebb és a legnagyobb

<sup>6</sup> Például SOUDSKÝ 1964; 1969. A túlzott kritika jogosulatlan lenne, hiszen az európai ősrégészetben úttörő szemléletű megközelítésről volt szó. Részben ilyen volt Kent Flannery nagy hatású munkája arról a folyamatról, amikor a letelepedett életmódra való átváltás során, a Közel-Keleten az epipaleolitikus és a kora neolitikus kör alaprajzú lakóépületeket, ill. épületegységeket (*hut compound*) felváltották a négyzetes alaprajzú, többhelyiséges lakóházak (FLANNERY 1972). A folyamatot K. Flannery a közösségi gazdálkodásról az autonóm elemi családi egységekre (*nuclear family*) való áttérés jeleként értelmezte. Egy későbbi tanulmányában egy harmadik fejlődési fázisként a kiterjedt háztartásra (*extended household*) való áttérést rekonstruálja (FLANNERY 2002). A sok szempontból iránymutató munka módszertani gyengesége, hogy a háztartások jellegét a háttérükben meghúzódó családstruktúra alapján határozza meg, ugyanis nem minden nagyobb méretű háztartás mögött áll kiterjedt család. Ez külön bizonyítást igényel, melyre a régészeti források általában nem alkalmasak.

számú tevékenységi csoport. Szerintük a háztartás alapvetően három elemből tevődik össze, a társasból, ill. társadalmiból (*social*), az anyagiból (*material*) és a viselkedésbeliből (*behavioral*). Társadalmi értelemben egy demográfiai egység, mely magában foglalja tagjainak összességét és a közöttük fennálló kapcsolatrendszert, materiális szempontból a lakóhelyet, tevékenységi körzeteket és a tulajdont, a viselkedés aspektusából pedig azokat a tevékenységeket, melyek működtetik. A háztartás a maga egészében egy olyan stratégia eredménye, melynek célja a tagjai részéről felmerülő termelési, elosztási és reprodukciós igények kielégítése (WILK–RATHJE 1982, 618).

Ugyanakkor van a háztartásnak szimbolikus aspektusa is. Minden társadalomban létezik a háztartás normatív formája, ideája, eszméje, ahogy pl. Robert Netting nevezi (NETTING 1982), amely a tagjai számára előírja a kötelező szervezeti és viselkedésbeli normákat. Ez az idea szoros kölcsönhatásban áll az épített környezettel és berendezési tárgyakkal, melyek konceptualizálják, fogalmilag elrendezik a környező teret, és ezen keresztül emlékeztetnek a társadalmi előírások betartására. A szimbolikus aspektus sokszor önállóan materializálódhat, és olyan formát ölthet, melynek eredménye egy nem hétköznapi háztartási funkcióval rendelkező ház és berendezés lehet, ezt a kutatásnak is figyelembe kell vennie (ld. később). A háztartás egyes vonatkozásai egymástól nem elválaszthatók, dinamikus kölcsönhatásban állnak egymással. A társadalmi oldal például meghatározza a viselkedésbelit, az anyagit és a szimbolikust is, és viszont.

## A háztartás anyagi oldala

A részletesebb tárgyalást kezdjük a háztartás anyagi aspektusával, hiszen a régészeti jelenségek és leletek leginkább erre vetnek fényt, és ez az, amely e tudomány módszereivel leginkább vizsgálható. A háztartás középpontja a lakóház, melynek az őskori régészet leginkább a fizikai megjelenésével, azonosításával, tipológiájával és rekonstrukciójával foglalkozik. A háztartás régészeténél azonban ez csak kiindulópont, a lakóépületek mélyebb elemzésére van szükség (ALLISON 1999b, 3–5; HENDON 2004). A korai letelepedett kultúrák fogalmi struktúrájában a háztartást szinte teljesen a házzal azonosítják. Az ókori nyelvekben a ház szó háztartást is jelentett (GELB 1979, 2), és egyben a benne lakók közösségét is. A ház belső struktúrája leképezi a háztartás működését, megadja annak fizikai hátterét, egy térben tartja vagy elválasztja a különböző tevékenységeket és a közösség tagjait. A térstruktúráknak

megvan a maguk rendszere és jelentése (HILLIER–HANSON 1984), melyek tanulmányozása sokat segíthet az adott társadalom megértésében. Különösen fontos a többhelyiséges házaknál az ajtók figyelembe vétele, melyek megszabják a közlekedési lehetőségeket, jobban elérhető, dinamikusabb és kevésbé elérhető, intimebb részekre osztják az épületet — ezek segítségével egyfajta térszintaxis megrajzolására van lehetőség (CUTTING 2003; ld. még a szimbolikus aspektust). A belső struktúra vizsgálata nem csak olyan kultúrák esetében lehetséges, ahol a padlószint és a falak fennmaradtak, hanem földbe mélyedő elemek alapján rekonstruált alaprajzok esetében is (LÜNING 1997, 27–29). A háztartás materiális oldalának vizsgálatában az egyik legfontosabb feladat, hogy meghatározzuk a lakóház egyes részeinek funkcióit, elkülönítsük a lakóteret, az ételkészítés helyét és egyéb munkatereteket, a raktározás helyét, az istállót (karámot). A térhasználat vizsgálatában szerencsés esetben segíthetnek a beépített elemek (tűzhelyek, kemencék, munka- és alvóplatformok, padok, fali fülkék, belső gödrök stb.) vagy mobil tárgyak, mint kerámia (főző, tálaló és tároló edények) és munkaeszközök (pl. őrlőkövek, csonteszközök, szövőnehezékek stb.). A tevékenységi körzetek (*activity area*) elkülönítésével képet kaphatunk arról, hogy az egyes helyiségekben vagy helyiségen belüli elkülönített helyeken milyen munkafolyamatok zajlottak, mennyire voltak speciális célokra fenntartva, vagy használták azokat multifunkcionálisan (RAINVILLE 2001; 2012; PARKER 2012). A nemi szerepek (*gender studies*) kutatásának egyik fontos terepe a háztartáson belüli munkamegosztás nyomainak elemzése, erre éppen a tevékenységi körzetek azonosítása ad lehetőséget (FLANNERY–WINTER 1976; TRINGHAM 1991; HENDON 1996; BRUMFIEL–ROBIN 2008; PARKER 2011). A nagyobb számú specializált helyiség, mint a külön fogadóhelyiség, konyha és alvóhely az összetettebb társadalmak nagyobb háztartásait jellemzi.

A lakóház mérete a háztartás relatív nagyságának legjobb tükröje, így szoros az összefüggése a háztartás társadalmi oldalával.<sup>7</sup> Alapterülete jó kiindulópont-

<sup>7</sup> Óbabilóni írásos források és régészeti adatok alapján egyértelmű összefüggést lehetett megállapítani a házméret és a háztartás kiterjedtsége között, beleértve a földtulajdont, az állatokat és a rabszolgák számát (KALLA 2009). Ld. még HASTORF–D’ALTROY 2002, 12–14. Kristian Kristiansen az észak-európai bronzkori háztartásméretet változását a lakóházak kiterjedésén keresztül méri, és a legnagyobb épületeket főnöki központoknak tartja (KRISTIANSEN 2010). A házméretet nem csak a tényleges vagyont, pl. földtulajdon és az állatállomány mértékét tükrözi, hanem szimbolikus jelentősége révén a politikai befolyást is, amely nem biztos, hogy egyenes arányban áll a tényleges vagyonnal (WILK 1983), de valószínűleg legtöbbször ez a helyzet.

ja lehet az adott épülethez tartozó csoport (*domestic group*) létszámának megbecsléséhez,<sup>8</sup> bár az eredményeket itt is meglehetősen óvatossággal kell kezelnünk. A klasszikus vizsgálat Raoul Naroll nevéhez fűződik, ő 18 letelepült társadalom összehasonlítása alapján arra a megállapításra jutott, hogy átlagosan 10 m<sup>2</sup> lakófelületre van szüksége egy embernek (NAROLL 1962). Későbbi kritikák számos kultúra esetében ennél kevesebbet mutattak ki (LEBLANC 1971; KRAMER 1979), illetve rámutattak arra, hogy nem mindegy, hogy milyen jellegű a település (WIESSNER 1974). Összességében az európai őskori, letelepedett társadalmaknál 5 és 10 m<sup>2</sup> között mozoghatott az egy főre jutó tér. A nehézséget a lakófelület kiszámítása jelentheti, ugyanis erősen függ a lakóház funkcionális interpretációjától, ami előfeltétele a számításoknak.<sup>9</sup> Ennek ellenére fontos a háztartásokban egy kultúrán belül előforduló eltérések vizsgálata. Az európai őskori irodalomban a legtöbb népességbecslési munka a vonaldíszes kultúra hosszúházaival foglalkozott. Ezek célja általában a település teljes népességének meghatározása volt. Jérôme Dubouloz egy átlagos 80 m<sup>2</sup> kiterjedésű ház esetében a különböző megközelítések alapján 8 és 13 közötti lakóval számol (DUBOULOZ 2008, 210–212).<sup>10</sup> Harry Fokkens a neolitikusnál sokkal nagyobb méretű hollandiai bronzkori hosszúházakban egy legalább 20 fős kiterjedt családot feltételez (FOKKENS 2003, 15). Marie Louise S. Sørensen már a háztartások összefüggésében végez számításokat bronzkori házak lakóinak számáról. 5 m<sup>2</sup> per főből kiindulva Dél-Skandináviában 10–15, a magyarországi bronzkori telleken 5–7, majd a háztartás ciklusának vége felé 7–9 személyt tart valószínűnek házanként/háztartásonként (SØRENSEN 2010, 126–127, table 5.2). Az eredmény ellenőrzésére elegendő információ esetén jó lehetőséget adhat a háztartások raktározási kapacitásainak demográfiai szempontú számba vétele (ld. később).

A háztartás régészeti vizsgálatánál különösen nagy figyelmet kell fordítani az ételkészítés és a raktározás nyomaira. A tűzhelyek és kemencék nem csak

<sup>8</sup> Figyelembe kell venni azt a lehetőséget is, hogy nem feltétlenül csak egy ház alkothat egy háztartást (ld. később), valamint azt, hogy egy háztartás életciklusának megfelelően a családi élet különböző változásai, ill. az egyéb rokonok vagy szolgák beköltözése vagy távozása miatt a lakók száma változhat. A huronoknál pl. a ház nagyságának szimbolikus szerepe volt, és az igazán nagyméretű hosszúházakat nem lakták be azonnal, hanem szinte programszerűen adták meg előre egy későbbi várt nagy lakószámra a helyet (VARLEY–CANNON 1994).

<sup>9</sup> A számítások nehézségeiről korábbi irodalommal legújabbban ld. DUBOULOZ 2008.

<sup>10</sup> Néhány korábbi kísérlet ebből a kultúrkörből: SOUDSKÝ 1969; MILISAUSKAS 1972.

praktikus eszközök voltak, hanem a háztartás szimbolikus központját is jelentették. Számos kultúrában egy háztartáshoz egy tűzhely tartozott, ha ettől eltérő mintázat kerül elő, az magyarázatra szorul. A közép-anatóliai kora neolitikus lelőhelyek (Aşiklı Höyük, Çatalhöyük) szorosan egymás mellé épült házai közül nem mindegyik rendelkezett tűzhellyel, mivel nagyobb házcsoportok képeztek egy-egy háztartást (DÜRING–MARCINIÁK 2006). Bohumil Soudský a lengyeli kultúra egyik településén annyi családdal számol, ahány tűzhely került elő egy házban, esetenként szerinte ez négy családot is jelenthet házanként (SOUDSKÝ 1964).<sup>11</sup> Ilyenkor a részletesebb háztartásvizsgálat adhat választ arra, hogy valóban több különálló szociális egység foglalt-e el egy házat. (A családok régészeti azonosíthatóságának problémáját ld. korábban.)

A tűzhelyek és kemencék, egyébként is megkülönböztetett figyelmet érdemelnek, hiszen az ételkészítés fontos eszközei voltak, és segítségükkel főzési–sütési eljárások tanulmányozhatóak, és nélkülük a mindennapi, ill. ünnepi étrendről keveset lehet mondani. Százhalombatta középső bronzkori telljén a házakban egyszerre 2–3 vagy még több főző alkalmatosságot is használtak, mindegyik más, speciális célt szolgált (VICZE 2013; Vicze Magdolna tanulmánya ebben a kötetben). Mindez kifinomult ételkészítési eljárásokra és valószínűleg rendszeres vendéglátásra berendezkedett háztartásra utal, és nem a házban lakó család struktúrájával függ össze. Berettyóújfalú-Herpály késő neolitikus telljének alsó szintjein a külső, kétosztatú kemencék különlegesen nagy száma (KALICZ ET AL. 2010) és a körülöttük talált nagy mennyiségű állatcsont közösségi lakomákra utalhatnak. Külön érdekességet jelentenek a bronzkor hordozható tűzhelyei (P. FISCHL–KISS–KULCSÁR 2001), melyek talán speciális ételek elkészítésre szolgáltak. A kenyérsütő kemencének, mint az egyik legfontosabb mindennapi létfenntartási tevékenység eszközének, fontos szerepe volt a női terek kijelölésében (PARKER 2011).

A raktározási módszerek és kapacitások felmérése szintén önálló, nagy kutatási feladat lehet. Kiemelkedő munka Ian Kuijté, aki a levantei kora neolitikus időszak népességnövekedésének, demográfiai robbanásának kimutatására használta fel a lakóházak raktározási helyeit és eszközeit, kimutatva a tárolási kapacitások

<sup>11</sup> A tűzhelyek nagyobb számának praktikus okai is lehetnek, hogy a háznak minél több lakója hozzáférjen a meleghez. A huron indiánok hosszúházaiban is sok tűzhely volt, de csak egyetlen, igaz nagy létszámú házi csoport lakta (VARLEY–CANNON 1994). Ugyanakkor Borneóban a hosszúházakban több család is él egyszerre, külön háztartásokat alkotva, és külön tűzhelyeket használva (METCALF 2010).

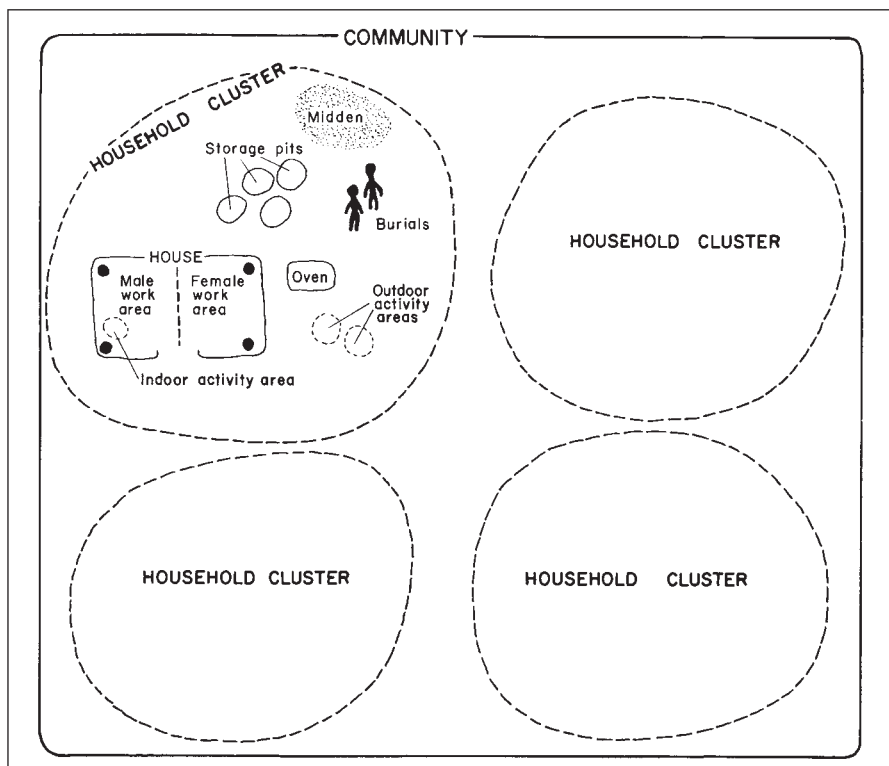
gyors növekedését (KUIJT 2008). Ebben fontos szerepe van a tárológödörök részletes vizsgálatának, használatuk bizonyítása mellett szükséges az úrtartalom megállapítása is, éppúgy, mint a tárolóedények esetében. Sajnos, ezt a problémát a kutatás elhanyagolja, pedig e nélkül nem lehet raktározási kapacitásokat felmérni, ez fontos jellemzője lehet egy háztartási tevékenység kiterjedtségének. Szintén gondot kell fordítani a tárolás helyeinek megállapítására.<sup>12</sup> A közel-keleti epipaleolitikumban és a kora neolitikumban az önálló, elkülönült háztartások kialakulásának egyik fontos jele a közös raktározás megszűnése (FLANNERY 1972; 2002). Szintén lényeges a raktározás helyeinek megállapítása házon belül és azon kívül, illetve a hozzáférhetőség kérdése. Az újraelosztásnak (redisztribúció), mint a főnöki társadalmak egyik ismérvének fontos jele a központi elosztási kapacitások megléte,<sup>13</sup> illetve azok kontrollja (ld. később).

A helyiségek funkciójának megállapításán túl is érdemes kiemelten foglalkozni a háztartási edények és eszközök együtteseivel, felmérni a ház teljes készletét.<sup>14</sup> Ennek nagysága és összetettsége jó képet ad az adott háztartás jelentőségéről (SMITH 1987). A

<sup>12</sup> Igen fontosak Vicze Magdolna megállapításai a százhalombattai középső bronzkori házak belső tároló gödreiről, melynek még vesszőfonatos fedőjét is sikerült azonosítani (lásd tanulmányát ebben a kötetben).

<sup>13</sup> Bár ma már világossá vált, hogy az újraelosztás nem minden főnöki társadalom jellemzője. Timothy Earle három fajta főnökséget különböztetett meg, melyeket a legjellemzőbb külsőségeiről nevezett el, a magaslati erődített településről (*hill-fort chiefdom*), a presztízs-javak nagy szerepéről (*prestige-good chiefdom*) ill. javak intenzív termeléséről (*staple-finance chiefdom*) (EARLE 1997). Az utóbbi esetében játszik csak fontos szerepet az újraelosztás. Ez az európai őskorban kevésbé jellemző, Elő-Ázsiában viszont annál fontosabb szerepet játszik. A redisztribúció kutatásának helyzetéről összefoglalóan ld. NAKASSIS–PARKINSON–GALATY 2011 (itt a példák alapvetően az állami társadalmakból származnak).

<sup>14</sup> Penelope Allison az anyagi kultúra olvasásának (*reading*) lehetőségéről beszél (ALLISON 1999b, 7–8). A teljes háztartási felszerelés ókori anyagon elvégzett mintaszerű vizsgálatához ld. CAHILL 2010.



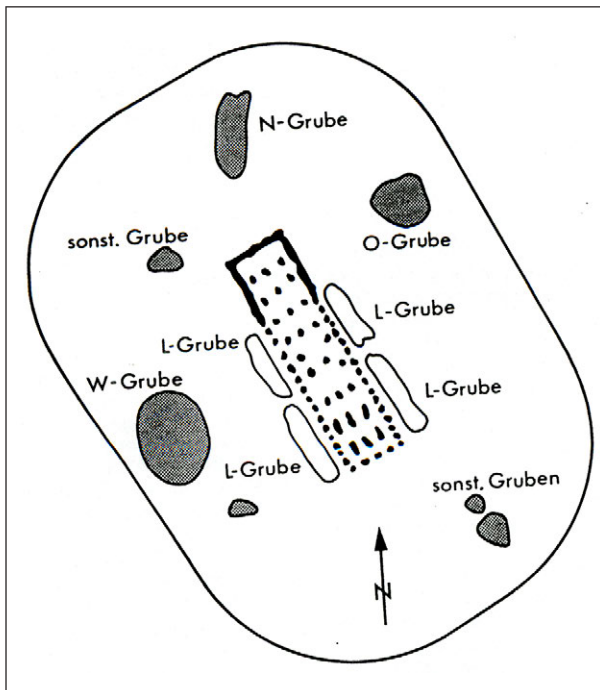
I. kép. A korai mezo-amerikai közösségek háztartás halmaz (*household cluster*) modellje (FLANNERY–WINTER 1976, fig. 2.18)

Fig. 1. Model of the household cluster of early Meso-American communities (after FLANNERY–WINTER 1976, fig. 2.18)

háztartásrégészeti megközelítés különleges igényeket támaszt a kerámia feldolgozásával szemben is. Igen lényegesek a funkcionális vizsgálatok, melyek világossá teszik a kerámia mindennapi életben játszott szerepét (tárolás, szállítás, erjesztés, főzés, sütés, tálalás), így lehetőséget adnak arra, hogy egy háztartás edényeit használati egységként lehessen értelmezni (PORČIĆ 2012; Nyíri Borbála tanulmánya ebben a kötetben). Ehhez hozzá lehet tenni a díszedények speciális problémáját (pl. CSÁNYI–TÁRNOKI 2013), melyek a háztartások szimbolikus aspektusához tartoznak, és szoros összefüggésük van a lakomázás (*feasting*) jelenségével (KALLA–RACZKY–V. SZABÓ in press). Ez azt jelenti, hogy a formai osztályozás mellett szükség van funkcionális klasszifikációra is (nem kell feltétlenül helyettesítenie az előzőt!). A funkcionális elemzéshez nagy segítséget nyújthatnak a természettudományos vizsgálatok.<sup>15</sup> Egy edénykészlet változatossága sokat elmond a kultúráról (minél több a speciális edényforma, an-

<sup>15</sup> Egy kiemelkedő példa Kim Duistermaat munkája egy szíriai késő bronzkori (középasszír) lelőhely kerámia-anyagának interdiszciplináris vizsgálata. Munkájának középpontjában a funkció és használat állt, elemzéséhez a hagyományos régészeti klasszifikáció mellett felhasználta az írásos forrásokat és az archeometriai vizsgálatokat is (DUISTERMAAT 2008).





2. kép. A közép-európai vonaldíszes települések klasszikus telekmodellje (LÜNING 1997, Abb. 3)

Fig. 2. The classical house and yard (*Hofplatz*) model of the Central European Linearbandkeramik settlements (LÜNING 1997, Abb. 3)

nál komplexebb), illetve a háztartás nagyságáról (egy nagyobb háztartásnak több edényre van szüksége; PORČIĆ 2012, 34–36). Ha ismerjük az egyes edények pontos funkcióját, a mindennapi életben vagy különleges alkalmakkor játszott szerepüket, a környezeti leletekkel (*ecofact*) együtt kimutatható a fogyasztás struktúrája (pl. MEADOWS 1999).

A háztartás anyagi részéhez tartoznak a külső terrek, amelyek intenzív használata teljesen általános az őskori kultúráknál.<sup>16</sup> Ennek rekonstrukciója a háztartásrégészet egyik legnehezebb része, ha az eredeti élettér szintje már eltűnt, és nehéz megállapítani, hogy hol van egy-egy háztartás külső határa. Kent Flannery és Marcus Winter mexikói példák alapján „háztartáshalmazokról” (*household cluster*) beszél, melyekbe beletartozik a lakóház, a külső tűzhely és kemence, a tároló gödör, a szemétdomb, a külső tevékenységi körzetek és ide kapcsolhatók a házkörüli temetkezések is (1. kép). Elemzésükhöz segítséget nyújtottak az etnográfiai példák és az a tény, hogy az eredeti járósíntek is megmaradtak (FLANNERY-WINTER 1976).<sup>17</sup> A háztar-

<sup>16</sup> A sűrűbben lakott ókori városokban a külső tevékenységek általában a zárt belső udvarokba, ill. a tetőkre kerülnek.

<sup>17</sup> A *household cluster* kifejezést Európában elsősorban a lengyel régészek vették át a vonaldíszes kultúra településeinek leírásánál ld. pl. BOGUCKI–GRYGIEL 1981. A koncepció hasznosságát az európai őskori régészetben ld. JONGSMA–GREENFIELD 2003.

tás-halmazhoz nagyjából hasonló jelenségcsoportot ír le német régészet „ház és gazdasági udvar” (*Haus und Hof*), illetve „telekhely” (*Hofplatz*) kifejezése, amely elsősorban Ulrich Boelicke és Jens Lüning munkáiból ismert (pl. BOELICKE 1982; LÜNING 1997).<sup>18</sup> A vonaldíszes kultúra településeinek vizsgálatakor csak a földbenyúló jelenségekből lehetett kiindulni; a cölöplyukakból, alapárkokból és gödrökből. Az eredeti telekmodell a lakóház 25 méteres körzetében található, rendszeres gyakorisággal ismétlődő gödröket tekinti a házhoz tartozónak (2. kép), és egy telken egyszerre egy lakóházzal számol. Ezt az interpretációs modellt az utolsó időben számos kritika érte.<sup>19</sup> Az egyik legfontosabb új elképzelés Oliver Rück soros településmodellje (*Zeilensiedlungsmodell*) lett (RÜCK 2007, 234–247), mely szerint egyszerre több házat építettek egy sorban, egymáshoz közel, majd később újabb sort építettek fel. Úgy tűnik az eltérések magyarázatánál alig volt kísérlet, hogy kapcsolatot találjanak a régészeti jelenségek és a társadalmi-gazdasági háttér között, általában csak az örökségi jogot említik.<sup>20</sup> A soros modell valószínűleg a korabeli háztartások olyan társadalmi sajátosságait tárta elénk, amely eltért a várakozásoktól, és ez a több házból álló háztartási egység. Mindez felhívja a figyelmet, hogy a háztartások megértéséhez szükség van a társadalmi oldal vizsgálatára is.

## A háztartás társadalmi oldala

A család adja a háztartás dinamikáját: kialakulását, működését, felbomlását és megszűnését nagyrészt családi események (születés, házasság, halál) határozzák meg. A család alapvetően rokonsági kategória, annak is jogilag-társadalmilag elfogadott formája. A család egy része vérségi alapokon nyugszik (szülő-gyerekek), más része jogi normák alapján jön létre (házasság, adopción) (MURDOCK 1949). A háztartások magját, legfontosabb részét általában egy szűkebb család alkotja, ez egészülhet ki egyéb személyekkel:

<sup>18</sup> A háztartás halmaz (*household cluster*) és a telek (*Hofplatz*) kifejezések ugyan egyaránt külső jellemzőik alapján írják le a házkörüli egységeket, de míg a háztartás halmazt elsősorban tevékenységi kategóriaként használja az amerikai, vagy az azt követő régészet, a telekmodell alapvetően a fizikai jellegzetességekre koncentrál. A háztartás halmaz kifejezés tevékenységi megközelítést jól jelzi, hogy amerikai kutatók olyan esetekben is erről beszélnek, ha több lakóegység (ház) alkot egy háztartást (ld. pl. WILK 1984, 223–227).

<sup>19</sup> A telekmodellhez és annak kritikáihoz részletesen ld. Oross Krisztián doktori értekezését (OROSS 2013, 110–126).

<sup>20</sup> Kivételesen Arkadiusz Marciniak, aki a kisebb háztartási egységek kialakulásának Anatóliával párhuzamos folyamatát emeli ki (MARCINIAK 2008).

szolgákkal, ill. elszegényedett rokonokkal (LASLETT 1972, 26–27). A különböző családformák közül a leg-egyszerűbbek a kétgenerációs elemi család (*nuclear family*: férj, feleség, gyerekek), a többgenerációs kiterjedt család (*extended family*: férj, feleség, gyerekek családjai). Emellett léteznek más lehetséges formák is, például a több testvér együttéléséből származó testvéri család (*fraternal family*), vagy többnejű család (poligám család: egy férj, több feleség és gyerekek).<sup>21</sup> Lényeges elem tehát az együttlakás struktúrája, az hogy a gyerekek meddig élnek szüleikkel, a házások hova költöznek, azaz patrilokális vagy matrilocális volt-e a házasság? A családformáknál meghatározó a jogi háttér is, azaz az örökségi jog kinek a kezébe adja az irányítás lehetőségét; hány feleséget engedélyez, azoknak milyen az egymáshoz való viszonyuk, vagy az, hogy a friss házások szüleiktől milyen mértékű függésben élnek. Fontos volt a leszármazás nyilvántartása, a sok lehetséges családi ágból melyiket veszi figyelembe az azonosságtudat, melyik hagyományt követi a családi emlékezet. Ezek nagy része olyan jellemző, melyek régészetiileg direkt módon általában nem bizonyíthatóak,<sup>22</sup> de mégis fontos a figyelembe vételük.

Az egy házban lakó közösséget az antropológiai irodalom „házhöz tartozó csoportnak”<sup>23</sup> (*domestic group*) nevezi, ez a régészetben az egy épületben együtt lakó demográfiai csoport.<sup>24</sup> Fő jellemzői az általában közös fedél alatti alvás (helyzeti kritérium), közös tevékenységek (funkcionális kritérium) és a vérségi vagy házassági kapcsolat (rokonsági kritérium). Peter Laslett kiemeli, hogy számos esetben csak az első két kritériumot találjuk meg. Nagyobb háztartásban a család több függő személlyel (szolga,<sup>25</sup> elszegényedett vagy saját családdal nem rendelkező rokon stb.) egészülhet ki (LASLETT 1972, 26–27; ld. még YANAGISAKO 1979, 184–189). A házhöz tartozó csoport egyik speciális formája a házközösség (*sociétés à maison; house community*), ezt a régészeti irodalom sokszor tévesen, szinonimaként használja (ld. később).

<sup>21</sup> A kulturális antropológia és a szociológia számos családformát jegyzett fel, ezek gyakoriságáról jó áttekintést ad MURDOCK 1949, 32: Table 5. Ld. még GELB 1979.

<sup>22</sup> A vonaldíszes kultúra kapcsán a leszármazás problémájának érdekes tárgyalása: WHITTLE–BICKLE 2013, 390–391.

<sup>23</sup> A *domestic group* háztartási csoport fordítása félrevezető, hiszen éppen az a lényeg, hogy a háztartásnak csak egyfajta lehetséges jellemzője, hogy egyetlen rezidenciális csoport alkotja.

<sup>24</sup> Mások az egy házban élőket egy semleges kifejezéssel „lakóegységnek” (*dwelling unit*) nevezik (pl. WILK 1984, 224).

<sup>25</sup> Rabszolgával, mint társadalmi státusszal a főnöki társadalmak esetében más biztosan számolnunk kell (ld. AMES 1995; KRISTIANSEN 2010).

A háztartás méretének társadalmi jelentősége is van. Minél jelentősebb pozíciót tölt be valaki, annál nagyobb háztartásra és több dolgozó kézre van szüksége, hogy funkcióit ellássa, melyek közül igen lényeges társadalomszervező erő a vendéglátás, a bőkezű lakoma. Aki több embert képes folyamatosan nagylelkűen megvendégtetni, annak több lekötelezettje lesz, és attól több ember fog függeni.<sup>26</sup> Szoros összefüggés van tehát háztartásméret, gazdagság, ill. társadalmi rang között (KRAMER 1979; NETTING 1982; WILK 1983). Ugyanerre az eredményre jutottam óbabilóni írásos és régészeti források alapján. A lakóházak méretkülönbségei tehát nem azt jelzik, hogy elemi vagy kiterjedt családról van-e szó, hanem azt, hogy nagyjából milyen méretű és fontosságú az adott háztartás (KALLA 2009).

Claude Lévi-Strauss sokat vitatott házközösség (*sociétés à maison; house societies*) koncepciója szerint az egy házban élők közössége olyan szolidaritási egységet alkot, amely túlnyúlik a vérségi kapcsolati rendszeren és önálló entitásként működik (LÉVI-STRAUSS 1983; GONZÁLEZ-RUIBAL 2006; WHITTLE–BICKLE 2013). Ez az elképzelés világos határokkal rendelkező egységként írja le a háztartást, hasonlóan Marshall Sahlins nagy hatású elméletéhez a háztartási termelési módról (*domestic mode of production/DMP*; SAHLINS 1972). Eszerint a háztartás a piac nélküli társadalmak legfontosabb gazdasági egysége, önálló, és alapvetően saját létfenntartási és reprodukciós igényeinek megfelelően termel. Belülről az altruizmus jellemzi, kifelé pedig a verseny. A mi szempontunkból a legfontosabb, hogy egy állandó, alig változó, világos határokkal rendelkező egységnek tekinti a háztartást. Az utóbbi időben a DMP néhány elemét erős kritikák érték (HASTORF–D’ALROY 2002, 6–9), főleg a háztartások interakcióit illetően. A kutatás időközben tisztázta, hogy a háztartások formája és működése éppúgy kulturális körülményektől függ, mint más társadalmi jelenségeké, időben és térben igen nagy eltéréseket találhatunk közöttük.<sup>27</sup> A régészeti anyag alapján világossá vált, hogy az egyértelmű határokkal rendelkező, egyetlen házhöz

<sup>26</sup> A lakomáról, mint régészeti problémáról ld. irodalommal: KALLA–RACZKY–V. SZABÓ in press.

<sup>27</sup> Emitt gyakoriak a szkeptikus hangok a háztartások régészetével kapcsolatban (ld. ALEXANDER 1999, 80–82, korábbi irodalommal). A Rani Alexander által összefoglalt kritikák a következők: a háztartásokat régészetiileg nehéz azonosítani, hiszen különböző kiterjedésű szociális egységek állhatnak mögötte, a régészeti nyomok pedig időben eltérő háztartások eredményei lehetnek, illetve az etnográfiai modellek még olyan hasonló kulturális közegben sem egyértelműen használhatóak, mint a mai és a Kolumbusz előtti Mexikó. Mint erre a szerző is rámutat, a nehézségek ellenére érdemes háztartási oldalról vizsgálni a régészeti forrásokat.

tartozó háztartások csak lassan alakultak ki (FLANNERY 1972; 2002; BYRD 2002; MARCINIÁK 2008), és számos egyedi formával rendelkeztek, ahol az egyén és közösség kapcsolata rendkívül eltérő lehetett (SOUVATZI 2008, 35–40), így változatos anyagi lenyomatot és régészeti emlékeket hoztak létre.<sup>28</sup>

### A háztartás méretének és fizikai határainak megállapítása

Régészeti szempontból az egyik legfontosabb egy háztartás fizikai határainak megrajzolása, hiszen csak ez adhat választ arra, hogy milyen jelenségek és leletek tartoznak az egyik, vagy a másik egységhez. Ez legtöbbször a vártnál sokkal nehezebb feladat lehet, ha nem veszik körül a külső területet egyértelmű jelzések (fal, kerítés), vagy ezek nem azonosíthatóak, mint ahogy ez általában jellemző a közép-európai őskori kultúrák településeire. Választ kell keresni például arra a kérdésre, hogy egy háztartás egyetlen ház köré szerveződik-e, a tagjai egy házban éltek és dolgoztak, vagy több ház tartozott-e hozzá, esetleg egy házban volt-e több háztartás. A kérdés tehát: ahány ház, annyi háztartás? Bár sok esetben így lehet, a válasz mégsem magától értetődő, hanem bizonyításra szorul. Egy adott ház otthont adhatott több háztartásnak — melyek pl. egymás mellett élő testvérek családjából álltak —, de több épületből is állhatott egy háztartás. Például a közel-keleti epipaleolitikum (Natúf-kultúra) ill. PPNA kerek házaiból valószínűleg több együtt alkotott egyetlen háztartást (FLANNERY 1972; 2002), és ugyanez elképzelhető minden olyan esetben, amikor egy ház feltűnően kisméretű. Bleda Düring és Arkadiusz Marciniak nagy jelentőségű vizsgálata kimutatta, hogy a közép-anatóliai kora neolitikumban (Aşiklı Höyük: PPNA; Çatalhöyük: PPNB) a viszonylag autonóm kisebb háztartások még nem léteztek, hanem csak később, a neolitikum vége felé fejlődtek ki. Előtte azok a szoroson egymás mellé épült házakból álló épülettömbök alkottak egy háztartást, melyek belső közlekedési útjai a tetők voltak. Máshol egyes épületek rendelkezhetek specializált funkcióval, például használhatták ezeket istállóként, raktárként vagy vendégházként<sup>29</sup> is.

További nehézséget jelenthet a különböző korú épületek és környezetük szétválasztása. A korai kultúrák

<sup>28</sup> Külön kutatási problémát jelent, hogy a faluközösség és a háztartások között milyen szervezeti szintek (pl. szomszédság) léteztek, de ez már túlnő ennek a tanulmánynak a keretein.

<sup>29</sup> Sarunas Milisauskas például az olszanicai vonaldíszes település kiemelkedő méretű, 6. számú hosszúházát a huron indiánok férfiházaihoz hasonlítja (MILISAUSKAS 1972).

síkszíni telepeiken horizontálisan terjeszkedtek, amennyiben elegendő hely állt rendelkezésre. Ez azt jelenti, hogy amikor egy lakóház romossá vált és új házat építettek, a régít gyakran nem bontották le, legfeljebb a tetőanyagot használták újra. A régi épületet másodlagos módon használhatták munkaterületként, vagy állatok elkerítésére, a háztartás centruma pedig csak elcsúszott. Ilyen példákat ma is meg lehet figyelni a Közel-Keleten, a romok a történeti korokban is hozzátartoztak a település képehez. A vonaldíszes településekre alkalmazott telekmodell a fenti diakrón jelenségeknél az egy, állandó telken belüli újjáépítést feltételezi, míg a soros településmodell ennek ellentmond (RÜCK 2007, 234–247; OROSS 2013, 113–129). Thomas Link amellett érvel, hogy a két modell nem zárja ki egymást, csak a település eltérő szervezési rendjéről volt szó (LINK 2012). Eva Lenneis már régóta határozottan állította, hogy a telekmodell nem alkalmazható a vonaldíszes kultúra keleti területein, és felvetette más modellek lehetőségét is: a soros modell mellett a házcsoportstruktúra és az állandó építési terület elképzelését (LENNEIS 2012).<sup>30</sup>

A vonaldíszes kultúra esetében valószínűleg nem lehet olyan tulajdonjoggal védett, világos határokkal rendelkező gazdasági udvarral számolni, mint a középkori és későbbi parasztporták esetében. A fenti példák arra utalnak, hogy az épített környezet fizikai jellemzői egyedül nem alkalmasak a háztartás határainak megállapítására. A példaként említett vonaldíszes kultúrára jellemző helyzet azonban nem véletlen, hanem talán a korai háztartások jellegéből adódik. Nem is voltak világos határaik, vagy legalábbis időben és tevékenységtől függően változtak ezek a határok. A leletek háztartásrégészeti szempontú elemzésének ezt a tényezőt figyelembe kell vennie. Stella Souvatzi is arra figyelmeztet, hogy a háztartások sokszínűsége miatt nem indulhatunk ki ellenőrizetlen előfeltevésekből, hanem a régészeti anyag elemzése révén juthatunk csak megbízható következtetésekre.<sup>31</sup> A határok megállapításához a háztartás tevékenységi aspektusára kell a kutatásnak összpontosítania.

### A háztartás tevékenységi oldala

A háztartást leginkább azok a mindennapi tevékenységek, az ismétlődő termelési és fogyasztási mintázatok

<sup>30</sup> Az egymás mellett élő eltérő térbeli szerveződések valószínűleg eltérő szerkezetű háztartási egységekre utalnak.

<sup>31</sup> *Households, therefore, exists within a number of different temporalities and spatialities, and the relationship of household with house and with other spaces ought to be defined analytically rather than presupposed.* (SOUVATZI 2008, 12)

rajzolják meg, melyek felismerése lehet egy háztartás-modell felépítésének kulcsa. Ez azt jelenti, hogy háztartás-határokat csak akkor lehet megrajzolni, ha valamennyi lelettípus szóródásának adatait számításba vesszük, ezen belül különleges szerepet játszanak az archeometriai adatok és egyéb speciális vizsgálati eredmények. Nem elég a tárgyi és környezeti leletek település szintű statisztikai elemzése, hanem szükség van a település egyes objektumainak egyedi vizsgálatára (Fábián Szilvia, Csippán Péter és Daróczy-Szabó Márta közös tanulmánya ebben a kötetben), ill. lakóházakon belüli szóródások megfigyelésére is (ld. SØRENSEN–VICZE 2013; VICZE 2013; Vicze Magdolna tanulmánya ebben a kötetben).

A háztartás tevékenységi aspektusa Wilk és Rathje szerint alapvetően a termelésből (*production*), az elosztásból (*distribution*), a továbbításból (*transmission*) és az újjátermelésből (*reproduction*) áll (WILK–RATHJE 1982, 622–631; részletesebben lásd Fábián Szilvia, Csippán Péter és Daróczy-Szabó Márta közös tanulmányát ebben a kötetben). Ezek nagy részben átfedik a családi élet egyes feladatait, illetve a házasság célját,<sup>32</sup> ami nem meglepő, hiszen a legtöbb háztartás mozgatórugója a család. Gyakran nemigen választható szét, hogy melyik társadalmi egységhez kötődik az adott tevékenység. Világos viszont, hogy azokban az időszakokban, amikor a háztartások versengenek egymással az erőforrásokért és politikai befolyásért, a házasságok révén szerveződnek a szövetségek.

A régészeti adatok leginkább a termelést és az elosztást tükrözik vissza, ezek közül is a létfenntartáshoz kötődők a legfontosabbak: az élelem alapanyagainak beszerzése, előkészítése, az ételek elkészítése és elosztása. Ezek a leginkább meghatározó, „általános háztartási tevékenységek” (*universal household activities*, FLANNERY–WINTER 1976): vagyis az tartozik egy háztartásba, aki naponta együtt étkezik. Az ételfogyasztás tartalma és annak külsőségei nagy mértékben jellemeznék egy kultúrát, Mary Douglas jól ismert megfogalmazásában az étel és étkezés társadalmi kódrendszer, az élelem egyes kategóriái pedig társadalmi eseményeket kódolnak (DOUGLAS 2003, 289). Az étkezésnek tehát nem csak létfenntartási funkciói vannak, hanem szociális szervező erővel rendelkezik, ugyanúgy lehet a társadalmi összetartozás erősítője, mint a vetélkedés eszköze. A lakomák különlegességét — egyéb külsőségek mellett — a mindennapitól eltérő mennyiségű és minőségű étel és ital fogyasztása adja

<sup>32</sup> Ezek George Peter Murdock szerint: szexuális, gazdasági, reprodukzív, nevelési (MURDOCK 1949), melyekhez hozzátehető a pszichológiai és politikai funkció is.

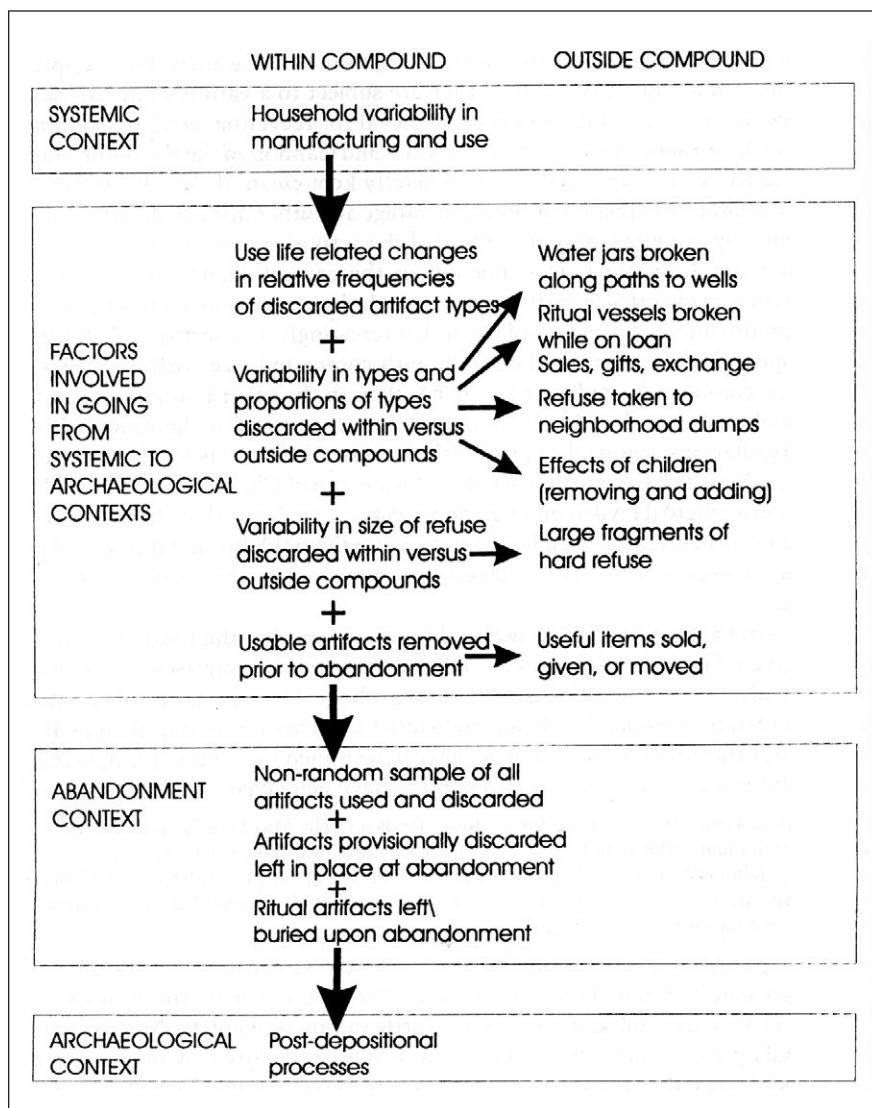
(összefoglalóan: KALLA–RACZKY–V. SZABÓ in press). A háztartásrégészet egyik alapvető feladata a mindennapi és a különleges fogyasztási struktúrák megkülönböztetése, ebben alapvetően az archeometriai vizsgálatok lehetnek segítségére. Ez az állatcsont-anyag feldolgozásának és értelmezésének módszereiben is újfajta megközelítéseket igényel, e kihívásoknak akar megfelelni a társadalmi szempontú régészeti állattan (*social zooarchaeology*; ld. RUSSELL 2011).<sup>33</sup> A háztartási tevékenységek vizsgálatánál engedhetetlen az állatcsontok tanulmányozása mellett a mikrofauna és a növényi magvak maradványainak megőrzése és elemzése is (GYULAI 2010; GRAHAM–SMITH 2012), sőt a növényi és állati eredetű adatok együttes vizsgálata (ld. VANDERWARKER–PERES 2010 különböző tanulmányait). Fontos lenne minden feltáráson egy átgondolt mintavételből származó kisebb földmennyiség átszitálása és izapolása (*flotation*). A magok mellett a mindennapi tevékenységek rekonstruálásához számos lehetőséget nyújt a fitolitok elemzése.<sup>34</sup> Az edényüledékek molekuláris biológiai vizsgálatával is komoly eredmények érhetőek el az étkezési és italfogyasztási szokások rekonstrukciójában (MCGOVERN 2003; GYULAI 2010). Egy lelőhely kutatásánál a cél az ételkészítési tevékenység teljes spektrumának bemutatása kell, hogy legyen, nem csak az alapanyagoké, hanem a készítési eljárásoké is.<sup>35</sup> További lépés az egyes étel- és italtípusok fogyasztás struktúrájának felmérése, a napi étkezés és a különleges lakomák elkülönítése (RUSSELL 2011, 358–394).

A házban és körülötte folyó élet újabb körét jelenti a háziipari tevékenység: szövés-fonás, bőrművesség, a háztartási felszerelések és szerszámok készítése csontból, kőből vagy fémből stb. E kérdéskör elemzésekor fontos szerepe van a házon belüli és házon kívüli tevékenységi körzet (*activity area*) vizsgálati módszerének (KENT 1987; 1990). A kutatás és az elemzés során szükség van minden apró lelet pontos dokumentálására, és azok szóródásának értékelésére. Különösen fontosak a munkafolyamatok hulladékai, melyek értékelésének módszertanát a paleolitikum kutatása fejlesztette tökélyre, és amelyből sokat tanulhatnak más korszakok régészei is (lásd Mester Zsolt tanulmányát ebben a kötetben). A tevékenységi körzetek házon belüli vizsgálatának lehetőségeit már a háztartásrégészet

<sup>33</sup> Az állatcsontok háztartásrégészeti szempontú vizsgálatához lásd Fábián Szilvia, Csippán Péter és Daróczy-Szabó Márta közös tanulmányát ebben a kötetben.

<sup>34</sup> A módszerről magyarul lásd PETŐ 2011. Néhány háztartásrégészeti példa a módszer felhasználásáról: PORTILLO ET AL. 2010; ROSEN 2012.

<sup>35</sup> Lásd pl. Çatalhöyük étkezési szokásainak mintaszerű feldolgozását: ATALAY–HASTORF 2006.



3. kép. A régészeti anyagban megtalált hulladék összetételét befolyásoló tényezők egy mexikói etnográfiai példa alapján (HAYDEN–CANNON 1983 után DAVID–KRAMER 2001, Fig. 4.4)

Fig. 3. Factors influencing the composition of refuse in an archaeological deposit based on an ethnographic example from Mexico (HAYDEN–CANNON 1983, quoted by DAVID–KRAMER 2001, Fig. 4.4)

kezdeti jól jelezték. Kent Flannery és Marcus Winter pl. Tierras Largas (Kr. e. 900 körül) egyik házának elemzésekor bemutatta, hogy női és férfi munkaterületeket sikerülhet kimutatni az őrlési- és szövőeszközök, ill. kömegmunkálás hulladékai alapján (FLANNERY–WINTER 1976, különösen fig. 2.17). E különbségek alapján bizonyították a ház nemek szerinti felosztását.

Tierras Largas esetében a házat gyorsan elhagyták, és emiatt a padlón viszonylag sok tárgy feküdt utolsó használati helyén. Általában a használat utáni kulturális befolyás miatt kevesebb a lelet, a tisztán tartott felületeken pedig a nagyobb törmelék is hiányzik. Ezért fejlesztette ki a kutatás az ún. mikro-archeológia módszertanát, ami a padló- ill. a járószintek vizsgálatánál az egészen apró hulladéokra (*microrefuse*) össz-

pontosít (RAINVILLE 2001; ULLAH 2012). Az eljárás révén Lynn Rainville kelet-anatóliai kora bronzkori lelőhelyek lakóháza-  
inak funkcionális elemzésében ért el kiemelkedő eredményeket. A padló agyagának és külső járószintek földjének atmosférával lehetőség volt arra, hogy az egész kis hulladékokat is értékelni lehessen. Így sikerült az egyes helyiségek használati módjait, és annak változásait megállapítani (RAINVILLE 2001, 153–237), később ugyanezt a módszert használta a kutató egy anatóliai asszír település háztartásainak elemzésekor (RAINVILLE 2012).

E módszer továbbfejlesztése a talaj-mikromorfológia, melynek hasznosításával olyan egykori tevékenységek is kimutathatóak, melyek nagyobb méretű leletek híján érzékelhetetlenek maradtak volna. Megmaradt padlószintek esetén lehetőséget nyújt a háztartás mindennapi életének és különleges alkalmainak követésére, az ételkészítéstől az állattartásig, a mindennapi tisztításoktól a ház felújításáig, valamint a házban folytatott kézműves tevékenységek, sőt a bútorthasználat rekonstrukciójára is (KOVÁCS 2011; 2013; Kovács Gabriella tanulmánya ebben a kötetben).

A módszerrel Wendy Matthews közel-keleti lelőhelyeken a térhasználati szokásokat rekonstruálta sikeresen (MATTHEWS–POSTGATE 1994; MATTHEWS 2005; 2012), Százhalombatta-Földváron pedig nem csak a tevékenységi körzetek dinamikus változásait lehetett bizonyítani (SØRENSEN–VICZE 2013), hanem a beépített tűzhelyek és kemencék, valamint a környezetükből vett földből nyert mikroleletek (magok és csontszilánkok) együttes vizsgálatával specializált ételkészítési szokásokat is sikerült kimutatni (VICZE 2013).<sup>36</sup> A talaj kémi-

<sup>36</sup> VICZE 2013; lásd még Vicze Magdolna tanulmányát ebben a kötetben. Százhalombatta-Földvár nemzetközi csapattal folyó ásatása a háztartásrégészeti terepmunka szempontjából egyébként is úttörő jelentőségű, itt sikerült ugyanis Magyarországon a legszélesebb interdiszciplináris együttműködést megvalósítani.

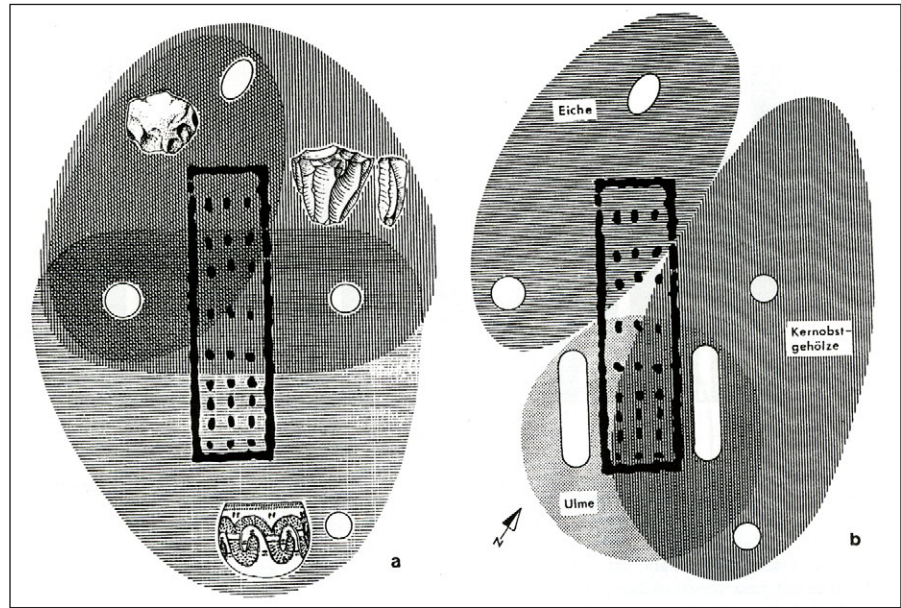
ai elemzésének egyes lehetőségei, pl. a foszfát analízis (állattartás kimutatására) már 1929 óta ismert, azonban az újabb eljárások a lehetőségek széles körét tárták fel (MIDDLETON 2004; PRICE–BURTON 2011, 173–186). Björn Hjulström és Sven Isaksson Lejre dániai vaskori településén szerves és szervetlen anyagok kombinált elemzésével különítették el a házak egyes funkcionális egységeit (HJULSTRÖM–ISAKSSON 2009).

Mindezek a módszerek az erodált felszínek esetében, amikor csak a gödrök és cölöplyukak maradnak fenn, korlátozottabban használhatóak. Még a padlófelszínek esetében is óvatosan kell kezelni az

eredményeket, hiszen a fennmaradt állapot a használat utáni képződési folyamatok sorának következménye lehet (LAMOTTA–SCHIFFER 1999). Bár a gödör a legtöbb leőhelyen a leletanyag szinte egyetlen közegét jelenti, ma még keveset tudunk arról, hogy milyen szerepet játszott a mindennapi életben, milyen hosszú volt az egyes típusok használati ideje, hogyan töltődtek be. Pedig enélkül, pusztán a benne előkerült leletek és hulladékok alapján csak korlátozottan következtethetünk a hozzá tartozó háztartásnak a tevékenységi körzeteire. Az elsődleges funkciók azonosítása (pl. agyagnyerő vagy tárológödör<sup>37</sup>) nem magyarázza meg a betöltést, egyedül a személgödörént való magyarázat tesz erre kísérletet. Michael Schiffer felhívja a figyelmet, hogy a gödör abban a formában, ahogy előkerül, igen összetett folyamatok eredménye lehet (SCHIFFER 1987, 266). A szemét elhelyezése a kulturális rendszer része, nem csak praktikus kérdés. Etnográfiai példák arra utalnak, hogy korai kultúrák a hulladékot nem egy értéktelen és szükségtelen anyagtömegnek tekintették, amitől meg kell szabadulni, hanem jelentése volt számukra.<sup>38</sup> Ezért

<sup>37</sup> Természetesen a tárológödrök, mint a raktározás fontos eszközeinek vizsgálata továbbra is nagy fontossággal bír, ld. korábban.

<sup>38</sup> Itt valószínűleg nem volt lényegtelen szempont a mágikus aspektus, hiszen az érintési mágia értelmében mindenkit lehet manipulálni az általa használt és érintett tárgyak révén (ld. MAUSS 2000). A mágia, mint értelmezési lehetőség az ősrégészetben eddig elhanyagolt területet volt, de a közel-keleti neolitikum kutatása újra felfedezte, ld. pl. NAKAMURA 2010.



4. kép. Egy vonaldiszes háztartás lehetséges tevékenységi zónái a gödrök leletei alapján (LÜNING 1997, Abb. 5)

Fig. 4. Reconstruction of the activity areas of a Linearbandkeramik household based on the finds from pits (LÜNING 1997, Abb. 5)

elhelyezését szabályok határozták meg, a szemétdomb meghatározott viszonyrendszerben áll a házzal, a sírokkal és az egyéb szabadterben lévő objektumokkal (MOORE 1982). Brian Hayden és Aubrey Cannon úttörő jellegű mexikói etnoarcheológiai vizsgálatai szerint a hulladékkezelés tükrözi a háztartások jellegét: a kisebb háztartások közösségi szemétdombokat használnak, míg a nagyobb egységek saját halmokban helyezik el a maradványokat. Fontos megállapításokat tettek a különböző típusú szemét eltérő kezeléséről. Van hulladék, amit kertek trágyázására használnak fel, vannak használhatatlan tárgyak, melyeket újrahasznosításra félretesznek, egyes típusokat azonnal eltemetnek, mások hosszabb ideig szabadon maradnak, és másodlagos átalakulásokon mennek át (HAYDEN–CANNON 1983, table 1). Ezek a példák inkább a régészeti leletképződési folyamatok összetettségére figyelmeztetnek, mintsem közvetlenül alkalmazhatóak, mivel a korábbi társadalmak világszemlélete és rituális rendszere eltért. A kiásott leletek és jelenségek értelmezése szempontjából a legfontosabb eredmény, hogy a két szerző ábrába rendezte a leletképződés egyes fázisait (3. kép; HAYDEN–CANNON 1983, Fig. 22; vö. DAVID–KRAMER 2001, Fig. 4.4). B. Hayden és A. Cannon praktikus (processzuális) megközelítésével szemben Ian Hodder posztprocesszuális szemlélete a szimbolikus aspektusokra hívta fel a figyelmet. Az afrikai Baringo példáján keresztül bemutatja azokat a fogalmi rendszereket, amelyek például a tűzhelyből származó hamuval kap-

csolatosak. A hamut a nők nem viszik ki a háztartás területéről, mint más hulladékot, hanem a ház mögött halmozzák fel (HODDER 1987). Nicholas David és Carol Kramer a két előbbi tanulmány tárgyalásakor felhívják a figyelmet, hogy a szimbolikus gondolkodást és viselkedést még akkor is szem előtt kell tartania minden régésznek, ha sohasem lesz esélye a kognitív rendszerek ilyen bonyolult összefüggéseit rekonstruálni (DAVID–KRAMER 2001, 103–110).

Mindezek alapján nincs okunk feltételezni, hogy az őskorban a hulladékot folyamatosan helyezték volna el gödrökben, sokkal valószínűbb, hogy átmenetileg szemétdombokat használtak (mint a mai paraszti háztartásoknál), majd meghatározott időszakokban, meghatározott szabályok szerint, — valószínűleg nem egy helyen — eltemették. Ennek bizonyítékai lehetnek a különböző gödrökben talált, összeálló kerámiák, vagy újra visszailleszthető köeszközök. Eszerint az ún. szemétgödrök betöltése éppúgy tudatos elhelyezés (strukturált depozíció) eredménye, mint a rituális együtteseké vagy kincsleleteké, csak az alkalmak voltak mások.<sup>39</sup> Erre utalnak azok a leletszóródások, mely szerint a közép-európai vonaldíszes házak ún. nyugati gödrében (*Westgrube*) sokkal több díszített cserép kerül elő, mint máshol, illetve a növényi leletek leginkább az ún. hosszanti gödrökben (*Längsgrube*) kerülnek elő (LÜNING 1997, 29–37). Petr Květina széleskörű vizsgálatokat végzett a vonaldíszes kerámia kultúrkörbe tartozó Bylany kerámián kívüli hulladékának szóródásával kapcsolatban, és arra a következtetésre jutott, hogy az elhagyott házak romjai között helyezték el a nem használatos tárgyak maradványait

<sup>39</sup> A strukturált depozícióról (*structured deposition*), a kifejezés eredetéről és használatáról ld. GARROW 2012, a cikkre adott reflexiókkal (többek között: BEGGREN 2012; CHAPMAN 2012; THOMAS 2012) és a válasszal. Szerinte a kutatás ma már túl széles értelemben használja, ugyanakkor a mindennapi élet jeleit nem veszi kellő hangsúllyal figyelembe. Egyik legnagyobb probléma annak megállapítása, hogy egy depozíció rituális vagy nem rituális cselekmény eredménye-e. Ása Berggren Garrow cikkére reflektálva kiemeli, hogy minden tevékenységet lehet ritualizálni, ha meg akarják különböztetni (BERGGREN 2012). Julian Thomas már a hozzászólásának címében is kifejti, hogy „egyes depozíciók strukturáltabbak, mint mások” (*Some deposits are more structured than others*; THOMAS 2012), azaz sokkal összetettebb ideológiák és cselekvésmódok állnak mögöttük, mint egyébként, ezért nem szabad elvitatni rituális jelentőségüket. Mindezzel egyetértve fontos lehet felfigyelni arra is, hogy — mint ezt Ian Hodder megállapítja (idézi GARROW 2012) — a mindennapi hulladékot is lehet úgy strukturálni, hogy szociálisan aktív szereplővé váljon. John Chapman pedig felhívja a figyelmet, hogy a szándékos törések (*deliberate fragmentation*) tanulmányozásánál eddig az edényeket alig vették figyelembe. Összességében tehát semmilyen gödör vizsgálatánál nem lehet eltekinteni attól a lehetőségtől, hogy tudatos elhelyezés eredményeként kerültek bele a tárgyak.

(KVĚTINA 2010). Szükség lenne tehát a gödrök részletesebb kutatására, egyebek mellett kémiai és talajmikromorfológiai módszerek felhasználásával, ami választ adhatna például a betöltődés gyorsaságának és a tárgyak kontextusát adó, már talajjá vált szemét különbségeinek kérdésére.<sup>40</sup> Nem csak arra kellene összpontosítani, hogy mi van a gödrökben, hanem arra is, hogy mi hiányzik.

Mindez nem jelenti azt, hogy a gödrök leletei nem tükrözik az egykori háztartási tevékenységeket, csak áttételes módon. Az Ulrich Boelicke által meghatározott tevékenységi körzetek valóságosak lehetnek (BOELICKE 1982), bár nem feltétlenül a szűkebb térségekre vonatkoznak (4. kép). A háztartás egészére mégis jellemző mintázatokat adhatnak. Ha egy-egy háztartás határait akarjuk megrajzolni, akkor könnyen elképzelhető, hogy anyagcsoportonként más-más eredményt kapunk. Ez jelezheti, hogy az egyes háztartások bizonyos tevékenységeket másokkal együttműködve hajtottak végre.

Ha túllépünk az önellátó és egymással versengő háztartások koncepcióján, nem várhatjuk, hogy a különböző ipari jellegű termelési és fogyasztási tevékenységek nyomai lefedjék a mindennapi ételkészítés és fogyasztás által kijelölt kört. A korai, nem kompetitív háztartások valószínűleg sokkal többfajta tevékenységet végeztek együtt, mint később, határaikat sokkal inkább a finom átmenetek, mint az éles vonalak jellemezték.<sup>41</sup> Ennek térbeli visszatükröződései lehetnek a nagy nyitott térségek a házak között, amelyek helyet adhattak a közös tevékenységeknek. Az együttműködés az egyes háztartások között egyenesen arányos lehet a lakóházak közelségével.

Módszertani értelemben akkor járunk el helyesen, ha vizsgálati egységként az egyes objektumokat (cölöplyukak, alapárkok, gödrök) jelöljük ki, ezek anya-

<sup>40</sup> A százhalmobattai bronzkori településen már megindultak az ilyen vizsgálatok, melynek többek között egyik fontos eredménye a felszíni személtelhelyezés bizonyítása, ill. a trágyanyomok alapján annak megfigyelése, hogy a kérődző állatokat a tellen is a házak közelében tartották (SØRENSEN–VICZE 2013).

<sup>41</sup> A mai maja etnoarchaeológiai példák azt mutatják, hogy a kisebb háztartások közötti együttműködésnek számos formája létezhet. Robert Wilk szerint ezt egy tengelyen elhelyezve a különböző tevékenységek alapján szoros és laza háztartás halmazokról lehet beszélni. Azaz ugyanaz az elemi háztartási egység sokfajta halmazba integrálódhat egyszerre. Mindegyik lakóegységnek külön tűzhelye és konyhai területe van, de a szorosabb háztartási halmazon belül hetente az étkezések fele közösen történik, az egyik ház konyhájában, viszont a húst mindig megosztják a halmazon belül és ekkor az egyik asszony készít egy nagy ételt a halmaz többi tagja részére. A laza halmazon belül is étkeznek együtt, de sokkal ritkábban, és az egyéb együttműködés pl. a földéken is ritkább (WILK 1984, 223–227).

gát önállóan elemezzük, majd megpróbáljuk megtalálni az ismétlődő mintázatokat.<sup>42</sup> Figyelembe kell venni, hogy horizontális telepeknél időben eltérő háztartások története vetülhet egymásra, és meg kell állapítani melyek voltak a szinkron jelenségek.<sup>43</sup> Ennek révén kiderülhet, hogy hány ház lakói alkottak egy-egy szűkebb háztartást, és hány ilyen háztartás működött együtt bizonyos tevékenységekben. Minden településen eltérő lehet az eredmény, de helyesen értelmezve igen sokat elárul az adott kultúra társadalmi viszonyairól. (Ld. még később a háztartás jellegének megállapítását).

Már az eddigiekből is kiderült, hogy a háztartások térbeli kiterjedésének számos formája létezhet, a teljes mértékben zárttól, amely egy adott épületben koncentrálódik (főleg urbánus települések), a szórtig, amely nagy területre terjed ki (falusias települések). Különleges esetekben előfordulhat még egy adott településen belül több helyen, szétszórt házakból álló háztartás is, mint ezt egy iráni példa mutatja (HORNE 1994). Egyes specializált háztartások bizonyos ipari tevékenységeiket a településen kívülre telepíthették, bár a korai társadalmaknál ritkán különült el a lakhely és munkahely. Bizonyos értelemben minden háztartás szórt, hiszen a korai társadalmak esetében az átlagos háztartások gazdasági hátterét és presztízsét a termőföld és az állatállomány adta (DOUGLASS 2002). Az állatállomány egy részét a házak körül,<sup>44</sup> ill. a házakban tartották,<sup>45</sup> — ez szerencsés esetben régészetiileg azonosítható —, más részét pedig a településen kívül legeltethették. Az archaeozoológiai vizsgálatok révén ezekre a tevékenységekre rátekinthetünk, ha ezek a társadalmi szempontú régészeti állattan (*social zooarchaeology*) integrált megközelítésével történnek (ld. RUSSELL 2011). Nehezebb a helyzet a földművelés esetében, ahol a házak körül számolhatunk kertekkel, mivel az őskorkutatásban kevés az esély a külső termőföldek megtalálására, bár ez nem kizárt (BRADLEY 1978). Itt is ki lehet indulni a településeken talált botanikai leletekből és fontos eredményeket hozhat a felhasznált növények és az étkezésben játszott szerepük számbavétele (ld. korábban), de sokkal nehezebb köz-

<sup>42</sup> Lásd Fábrián Szilvia, Csippán Péter és Daróczi-Szabó Márta mintaszerű megközelítését ebben a kötetben.

<sup>43</sup> Természetesen ezzel a korábbi kutatás is tisztában volt, és egyik fő feladatának tartotta a kronológiai fázisok elkülönítését, ld. pl. LÜNING 1997; RÜCK 2007; KVĚTINA 2010. Követendő példa Andreas Zimmermann igen alapos módszere, melyet a vonaldíszes kultúra telekmodelljének vizsgálatához javasolt (ZIMMERMANN 2012).

<sup>44</sup> Ennek bizonyítékai lehetnek a fosztfátelelmzések ill. a talaj-mikromorfológiai mintában azonosított trágyanyomok.

<sup>45</sup> Az őskori hosszúházakban tartott állatállomány szimbolikus fontosságáról lásd FOKKENS 2003.

vetlen adatokat szerezni a földművelésről. A terület el- tartó képessége, az elérhető talaj minősége, a természet- növények tulajdonsága és a földművestechnikák figyelembe vételével lehet a művelt területek nagysá- gát megbecsülni.<sup>46</sup>

## A háztartás szimbolikus kifejeződése

A háztartás fontos társadalmi szerepéből követke- zik, hogy szimbolikus aspektusai is vannak (ALLISON 1999b, 11–12). A háztartásnak létezik ideája, eszmé- je, amely a környezet elrendezésében is kifejeződik. Ebben legfontosabb szerepet a lakóház játssza. Pierre Bourdieu berber kabilok lakóépületeiről szóló híres cikkében a házat mikrokozmosznak nevezi, amely el- helyezi a lakókat az univerzumban (BOURDIEU 2003). Clark Cunningham nagy hatású cikkében megfogal- mazza, hogy „az épületek belső rendje szimbolikus módon eszméket fejez ki, és ezt a ház minden egyén számára a születéstől a halálig életszerűen jelení- ti meg. Továbbá a rend nemcsak meghatározott esz- mékkel és szimbólumokkal van kapcsolatban, hanem rendszerekkel...” (CUNNINGHAM 1973, 219). Az épített környezetnek tehát jelentése van, fogalmilag rendezi a környező teret, és ezen keresztül határozza meg a viselkedésbeli formákat. Ugyanez a rendezettség meg- található egy vadászó-gyűjtögető táborban is, csak más elemekből épül fel (WHITELAW 1994). Ez azt je- lenti, hogy az állandó településeken a házak közötti beépítetlen területeknek is lehet jelentésük, tükrözheti az egyes háztartások működését és interakcióját más háztartásokkal.

Amos Rapoport bevezeti a „szabályszerűen rende- zett környezet” (*setting*) fogalmát, ami az ő meghatá- rozásában egy társadalmilag előírt, szabályszerű tevé- kenységi környezet (RAPOPORT 1982; 1990). A belső tér tele van emlékeztető jelekkel, mnémonikus segédesz- közökkel, melyek figyelmeztetik a ház lakóit illetve az idegeneket az aktuális helyzetre, az előírt cselekvés- formákra, lehetővé téve együttműködésüket. A *setting* összetett jelenség, amely rögzített elemekből (épület, padló, fal), félig rögzített elemekből (berendezési tár- gyak), valamint nem rögzített elemekből (emberek, te- vékenységek, magatartásformák) áll (RAPOPORT 1982, 11–34; 1990, 12–13). Különösen fontos szerinte a félig rögzített elemek vizsgálata, ezeket nevezi ő figyelmez-

<sup>46</sup> Érdekes kísérlet Johannes Müller és társainak elemzése Okoliste neolitikus településének háztartásaihoz tartozó termőföldekkel kapcsolatban (MÜLLER ET AL. 2011), vagy Harry Fokkens megállapításai a földek, a technológiai fejlődés és a bronzkori háztartások viszonyáról (FOKKENS 2013).



tető jelnek (*cue*). Minél komplexebb egy társadalom, minél kevésbé homogén, annál több és erősebb utasításra van szüksége, ezért egyre nagyobb mértékű az ilyen jelek redundanciája (RAPOPORT 1982, 87–122; 1990, 17). A figyelmeztető jelek egy része hétköznapi, pl. egy ajtó, mely jelzi az idegeneknek az engedélyezett mozgás határait, de lehetnek erősen szimbolikusak is, mint festett, bekarcolt vagy plasztikus jelek a falon.<sup>47</sup> De a hétköznapi berendezési tárgyakkal is lehet szimbolikus tartalma, még akkor is, ha ezt külön nem is jelölik meg, mint az ajtó, vagy küszöb esetében, amely az átmenetiséget, a határhelyzeteket, liminális zónákat szimbolizálja (VAN GENNEP 2007, 51–58). A szimbolikus oldal nem egyszerűen leképezi a társadalmi valóságot, hanem aktívan alakítja azt. A háztartás régészetének az is feladata, hogy az épített és berendezett környezet, mint szimbolikus rendszer és a mindennapi tevékenység viszonyát vizsgálja.<sup>48</sup>

Claude Lévi-Strauss házközösség (*sociétés à maison; house societies*) koncepciójának nem csak az a lényege, hogy önálló, a rokonsági rendszeren túlmutató kategóriaként mutatja be a háztartás egy speciális formáját, hanem az is, hogy eszerint e közösség egységes testként működhet, egyfajta önálló cselekvő erővel és erkölccsel felruházott személyként (*moral person*), amely/aki egyesíti az egy házban élő közösség materiális és szellemi javait (LÉVI-STRAUSS 1983; WHITTLE–BICKLE 2013). Alfredo González-Ruibal kiváló cikkében bemutatta a koncepcióval kapcsolatos vitákat, és a régészeti kutatások számára kilenc pontban foglalta össze Cl. Lévi-Strauss házközösségekkel kapcsolatos eredeti elképzeléseit, melyekhez szerinte vissza kellene térnie a kutatásnak. Tömören összefoglalva: olyan időszakokban bizonyítható a házközösség, mint önálló entitás —, amikor egy nagyobb átalakulás nyomán hierarchikusabb szervezeti irányba mozdul el (1); a leszármazási rendszer nem elmosódott vagy ve-

<sup>47</sup> Ld. pl. egy afrikai ház szimbólumrendszerét (DOWNLEY 1982). Hasonló szerepük lehetett a magyarországi neolitikus (Hódmezővásárhely-Gorzsa: HORVÁTH 1987), ill. bronzkori (Tiszaug-Kéménytető: CSÁNYI–STANCIK 1992) díszített házfalaknak.

<sup>48</sup> Interdiszciplináris kutatások révén igen érdekes eredményekre jutott a Çatalhöyüköt kutató team. Kiderült, hogy a házak nagyobb helyiségét két részre osztva használták: a ház déli része, a létra és az alatta fekvő tűzhely környéke volt a „piszkos” terület, itt összpontosultak az ipari tevékenységek, az északi rész volt a „tisza”, melyet állandóan takarítottak. Itt kaptak helyet a magasabb emelvények, ahol ültek és aludtak (a fitolitok alapján még a gyékényszőnyegek is azonosíthatóak voltak) és alattuk helyezték el a sírokat. Az északi rész tisztaságát állandó újrameszeléssel tartották fenn, az épület időtartama alatt 40–150 alkalommal festették újra (HODDER 2002; MATTHEWS 2005).

gyes (2); a ház a kulcsfontosságú szimbolikus elem, ez áll minden szokásos és különleges tevékenység, különösen a rituálék és áldozatok középpontjában (3); nagy energiákat fektetnek be a házak fizikai megjelenésébe, így ezek a társadalmi vetélkedés arénájává válnak (4); az előkelőség címei léteznek, és ez kifejeződik családi nevekben, feliratokban, fegyverzetben vagy személyes szimbólumokban (5); a családi érték-tárgyak és a társadalmi rang örökölhetőek (6); a ház egységes egészként túlmutat a tradicionális vérségi rendszeren, valamint a női és férfi leszármazási rend is manipulálható a ház (háztartás) gyarapodása érdekében (7); a kollektív identitás kifejeződik egy közös területben (8); és végül egyértelmű utalások vannak a házakra, mint társadalmi egységekre (GONZÁLEZ-RUIBAL 2006, 144–146). Ebből az összeállításból egyértelműen kiderül, hogy Cl. Lévi-Strauss házközösség elképzelése teljes egészében csak az őskor későbbi szakaszaiban, inkább főnöki társadalmak esetében használható,<sup>49</sup> ezért Alfredo González-Ruibal is az ibériai vaskori anyag felhasználásával teszteli ezt a koncepciót. A háztartáshoz és annak vezetőjéhez való erős kötődés (a kettő nem feltétlenül válik szét), a halálig tartó lojalitás elsősorban olyan közösségeknél kerülhet előtérbe, melyeknél erős a harcok ethosz, és gyakoriak a katonai konfliktusok. Susan Pollock szerint ezzel magyarázható, hogy szimbolikus, vagy egyes esetekben valóságosan is az egész háztartás és annak minden tagja eltemetésre kerül (POLLOCK 2007). Egyéb esetekben is a ház (háztartás) és a sír egymásnak megfelelő, homológ fogalmakká válhatnak, egy egykori háztartásra sírok emlékeztetik a társadalmat (KRISTIANSEN 2006).

A háztartás szimbolikus aspektusának fontos részét jelentik a rituálék (PLANKET 2002; HODDER–CESSFORD 2004; SOUVATZI 2008, 186–193; HODDER 2010). Bár a házközösség elméletének egészével nem minden őskori időszak háztartása magyarázható, segíthet megérteni a korábbi jelenségeket is. A háztartás, mint morális egység, önálló test, valószínűleg már a neolitikumban megjelenik. Erre utal, hogy a ház már ekkor a legerősebb szimbólumok egyike, ezt fejezik ki azok a rituálék, melyek során a házak egy részét, elsősorban a talleken épülteket, részben vagy egész-

<sup>49</sup> A délkelet-európai neolitikus közösségeknél ennek értelmében nem léteztek a kifejezés eredeti értelmében vett házközösségek, mint ezt Dušan Borić egyébként fontos cikke javasolja (BORIĆ 2007), inkább egyfajta előzményei. A koncepció általános használatának problematikuságát emeli ki Alasdair Whittle és Penny Bickle is (WHITTLE–BICKLE 2013, 387–389).

ben manipulálják — leégetik,<sup>50</sup> és ezután eltemetik, a maradványok egyes részeit pedig áthelyezik.<sup>51</sup> Itt a házak révén szociális egységeket — a fentiek értelmében valószínűleg háztartásokat — antropomorfizálhattak, életciklusait átmeneti rítusok sorával az ember életszakaszainak mintájára erősíthették meg és manipulálhatták.<sup>52</sup> A lakóházak gondos berendezése, majd a magas hőfokon, hosszú idő alatti tudatos leégetése a közösség ritka, igen nagy élményt nyújtó, kiemelkedő rituális tevékenysége lehetett. E különleges jelenség okainak tanulmányozása túlnő a tanulmány keretein, lásd viszont Szeverényi Vajk tanulmányát ebben a kötetben.<sup>53</sup>

Az a kettősség az anyagi kultúrában és a fogyasztásban, ami Polgár-Csöszhalom neolitikus telljét és síkszíni telepét jellemzi (RACZKY–ANDERS 2008), a korabeli háztartások működése szempontjából rendkívül elgondoltató. Elképzelhető, hogy a tellen álló, egy bizonyos idejű használat után leégetett házak nem valóságos háztartások helyszínei voltak, hanem az alsó település háztartásainak szimbolikus megfelelői, melyeket csak ünnepi időszakban használtak, nagyszabású ünnepek, lakomák kíséretében (KALLA–RACZKY–V. SZABÓ in press). A házmodellek pedig e különleges funkciójú

<sup>50</sup> A szándékos leégetés neolitikus–rézkori jelenségéről lásd STEVANOVIĆ 1997; CHAPMAN 1999; TRINGHAM 2005; illetve a bronzkori példákról Szeverényi Vajk tanulmányát ebben a kötetben. Sokszor felmerül a véletlen leégés lehetősége, de ezt a kísérleti régészeti próbák egyértelműen kizárják (GHEORGHIU 2008), a tűz esetenként 800–1200 °C körül mozgott, ezt a hőfokot még a kísérletek során sem sikerült előállítani, és a házban található szerves anyagok sem voltak elegendőek az ilyen heves tűzhöz (STEVANOVIĆ 2007, 363–380; TRINGHAM 2005, 102). Lásd még László Attila tanulmányát ebben a kötetben. A lakóházak szándékos leégetése széleskörű jelenség volt a közel-keleti neolitikumban is, legjobban ismert Çatalhöyükből (HODDER–CESSFORD 2004; HODDER–PELS 2010).

<sup>51</sup> A leégetett lakóházak ilyen áthelyezett elemei lehetnek azok az átégett paticsdarabok, melyek neolitikus lelőhelyeken, távolabb a leégetés helyétől rituálisan betemetett kutak záró rétegében, ill. körárkok betöltésében kerülnek elő (erről korábban ld. CHAPMAN 1999). Ilyen emlék Polgár-Csöszhalom horizontális telepének egyik kútja (272. objektum; SEBŐK ET AL. in press). Itt a tellek leégetett házaiban találtakhoz hasonlóan nagy, 130 körüli az edények száma (Berettyóújfalu–Herpályon 40 és 90 között mozog ld. KALICZ ET AL. 2010; vö. a bronzkori viszonyokkal, ahol pl. Túrkeve–Terehalom 1. házában 100 körüli edény került elő, ld. CSÁNYI–TÁRNOKI 2013) és a különleges díszítések felvetik annak lehetőségét, hogy ez az együttes szintén a tell egyik nagy közösségi rituáléjának emléke, melyből az alsó település egy kisebb közössége, háztartási vagy szomszedsági egysége részesült.

<sup>52</sup> A ház, mint az emberi test metaforájáról lásd Szeverényi Vajk tanulmányát ebben a kötetben.

<sup>53</sup> E problémákkal máshol részletesebben foglalkoztunk (Kalla Gábor–Anders Alexandra: Az ún. neolitikus szentélyek új értelmezési lehetőségei. Előadás. X. Magyar Régészeti Konferencia, Marosvásárhely, 2012. nov. 9–11.).

házakat reprezentálhatták, ezekre az alkalmakra emlékeztettek. Már John Chapman is felfigyelt rá, hogy a leégetett házak berendezése nem véletlenül ottmaradt tárgyakból áll, hanem módszeresen elhelyezett, strukturált depozitumról van szó. Az ő interpretációja, hogy a háztartás tulajdonosának egykori edénykészletét helyezték el,<sup>54</sup> ugyanakkor Polgár-Csöszhalom példája világossá tette, hogy ezeket az épületeket sokszor különleges céllal emelték,<sup>55</sup> így a berendezésük nem a mindennapi élet közvetlen visszatükrözője, hanem egy szimbolikus kódrendszer része volt.<sup>56</sup> Azok az edénykészletek pedig, melyek innen előkerülnek, ünnepi–rituális alkalmak kellékei, nem a hétköznapokéi.<sup>57</sup>

A házzal kapcsolatos rituálék jellege rávilágít azonban arra, hogy a háztartási egységek ekkor még nem egymással vetélkedő, erősen kompetitív szociális csoportok voltak, hanem viszonyukat az erős együttműködés jellemezte. Ezért egységesebb méretűek a lakóházak és a háztartásokat szimbolikus megjelenítő épületek is. Valószínűleg a versengés mérséklését szolgálta, hogy az egyes háztartások körében végrehajtott rituális cselekmények szerényebbek lehettek, mint a más időpontokban a tell magaslatán rendezett látványos közösségi rítusok, melyek része volt a nagyszabású, különleges lakoma.<sup>58</sup> Amennyiben a tell leégetett házai háztartási egységeket szimbolizáltak, akkor is kérdés marad a házak jelentős számbeli eltérése a két települ-

<sup>54</sup> CHAPMAN 1999. Marko Porčić ellenben úgy gondolja, hogy a nagy edényszámok megfelelnek egy átlagos paraszti háztartásnak és a Vinča-kultúra leégetett házainak edénykészlete a mindennapi életet tükrözi (PORČIĆ 2012).

<sup>55</sup> A szándékosan leégetett házak esetében három különböző lehetőség lehet: 1. Mindennapi háztartásnak helyet adó épületet használati idejének végén strukturális depozíció keretében leégetnek. 2. Különleges, ünnepi–rituális célokra emelnek egy épületet, és hosszabb használat után égetik le strukturális depozíció keretében. 3. Kizárólag egy rituális esemény számára emelik, rendezik be és égetik le az épületet.

<sup>56</sup> Sejtésünk szerint az ún. neolitikus szentélyek nem kultuszhelyek, hanem ilyen egyedi alkalomra, vagy alkalmakra berendezett és leégetett épületek, és az ún. kultikus sarkokat is ebben az összefüggésben kell értelmezni (lásd 53. jegyzet).

<sup>57</sup> Legalábbis részben ugyanerre az eredményre jut Csányi Marietta és Tárnoki Judit is Túrkeve–Terehalom leégetett középső bronzkori 1. házában edénykészletével kapcsolatban is (CSÁNYI–TÁRNOKI 2013). Ez persze nem jelenti azt, hogy nem lehet átfedés a mindennapi élet készlete és a különleges házaké között, de ez hasonlít a telep és temető kerámiakészletének régészeti problémájához.

<sup>58</sup> Ez valószínűleg akkor is így van, ha téves az az elképzelésem, hogy a Polgár-Csöszhalom horizontális településének kútjaihoz kapcsolódó rituáléknak (SEBŐK ET AL. in press) közül volt a nagy közösségi eseményekhez, melyek a tellen folytak (ld. 53. jegyzet). Társadalmi szempontból is igen fontos kutatási probléma lenne a különböző szociális szintekhez kapcsolódó rituálék összehasonlítása.

lésrészen: a domb 15–20 épülete áll szemben az alsó település eddig feltárt 79 házával. Ehhez képest az eredeti szám még akkor is sokkal nagyobb lehetett, ha nem mindegyik volt egyidős, ez a tény feltétlenül magyarázatot kíván. A problémának több megoldása is lehetséges: vagy nincs szoros összefüggés az alsó település háztartásai és a domb épületei között, tehát nem mindegyik háztartás képviseltette magát, vagy léteztek olyan nagyobb szociális (háztartási) egységek, melyek több épületet is magukban foglaltak. Számomra az utóbbi a valószínűbb, de a kérdésre csak a horizontális település most folyó háztartási alapú feldolgozása adhat választ.

Polgár-Csőszhalom példája felhívja a figyelmet arra, mennyire félrevezető lehet a település egyetlen helyszínéről származó információ, illetve kiemeli, hogy az egyes jelenségek csak együttesen vizsgálhatóak. Számba kell venni annak lehetőségét, hogy egy-egy átlagosnak tűnő épület nem mindennapi tevékenység számára épült. Ugyanakkor egyértelmű, hogy a szimbolikus aspektus figyelembe vétele számos kutatási lehetőséget rejt magában, és igen hasznos lehet a háztartások társadalmi és gazdasági szerepének értelmezésében is.

### A háztartás jellegének megállapítása (specializált háztartások)

A vizsgálatok középpontjában elsősorban az adott kultúra átlagos háztartásának kell állnia, hiszen ezek képezték egy-egy társadalom alapját, minden eltérés hozzájuk képest kap értelmet. A szociális struktúra meghatározó eleme, hogy léteztek-e kiemelkedő, elit háztartások abban az időszakban, és ezeknek mi volt a szerepük a termelésben és a fogyasztásban. Ehhez részben kapcsolódó fontos kérdés továbbá, hogy melyek azok a tevékenységek, melyek minden háztartásban folytak, és melyek azok, melyek csak néhány különleges helyen.

A háztartások interakciói során igen lényeges mértbeli különbségek alakulhatnak ki köztük. Ha a társadalmi normák ezt nem fékezik, a versengés egyesek kiemelkedését, mások visszaesését jelentheti.<sup>59</sup> A nagyobb háztartások magukhoz ragadhatják a hozzáférést speciális javakhoz, elzárhatnak másokat ettől, és kezükben tarthatják az egzotikus tárgyak cseréjét (WILK 1983). Ennek jele lehet például a kiemelkedően

<sup>59</sup> A klasszikus görög világ újonnan alapított városaiban az egyenlőségen alapuló telekfelosztás és az erre épített típusházak rendje hamarosan felbomlik, és egyes háztartások a szomszédok kárára kezdenek terjeszkedni. Kialakul a nagy és kisebb házak különbsége, ami a vagyoni egyenlőtlenség jele (pl. Olynthos esetében ld. HOEPFNER–SCHWANDNER 1986, 68–71).

nagy lakóépület,<sup>60</sup> vagy a kontroll olyan jelei, mint az raktárhelyiségek ajtajának lepecsételése.<sup>61</sup> A társadalmi komplexitás növekedése világos különbségeket hoz a fogyasztásban is, ezeket a folyamatokat erősíti az alkoholos italok, a sör és a bor elterjedése, melyek készítése gyakran egy-egy háztartás kezében összpontosul (DIETLER 2006). A fogyasztási különbségek jól kimutathatóak a régészeti leletanyagban.

A háztartások különbségeinek kialakulását a kutatás korábban egyértelműen a speciális ipari tevékenységekhez (*craft specialization*) kötötte. Ebben nagy szerepe volt Gordon Childe munkásságának, aki szerezte a kézműves specializáció a városiasodás, az ún. városi forradalom egyik legfontosabb összetevője volt (CHILDE 1950). Szerinte a fémművesség felfedezésével véget ért a háztartások függetlensége, és nagy szerepet tulajdonított a vándor kézműveseknek. Ha számos kijelentése az új ismeretek fényében nem is állja meg a helyét,<sup>62</sup> mégis egyértelmű, hogy a kézműves specializáció fontos szerepet játszott a társadalmi komplexitás növekedésében, és a szakosodás, mint szociális jelenség összefügg a különböző csererendszerek változásával, a kisebb helyi hálózatok összekapcsolódásával, és az egyes útvonalakon szállított javak mennyiségének jelentős növekedésével.

A kézműves specializáció tárgyalásánál az elemzések fókuszában a következő kérdések állnak: mennyi időt tölt a termelő a gyártással, azaz részidős vagy teljes munkaidős specialista-e? Hol készíti a terméket, otthon vagy más helyen? Milyen mennyiséget termel, és milyen fogyasztót céloz meg? Ki finanszírozza a termelést, önálló vagy függő specialista-e (HENDON 1996, 52–55)? Cathy L. Costin négy változóban formalizálta a kézműves specializáció jellemzőit, melyeken belül egy skálára helyezhető az adott termelés: kontextus (független  $\longleftrightarrow$  függő), koncentráció (szórt  $\longleftrightarrow$  koncentrált), mérték (kicsi, rokonsági alapú  $\longleftrightarrow$  üzemszerű) és intenzitás (részmunkaidős  $\longleftrightarrow$  teljes mun-

<sup>60</sup> Ilyenek például az Ubaid-kori (Kr. e. V. évezred) középső csarnokos házak Mezopotámiában, mint Tell Madhuh különlegesen jó állapotban fennmaradt épülete. A 17 helyiségből álló, közel 100 m<sup>2</sup> alapterületű ház, amelynek leletanyagához a mindennapi élet kellékei mellett mintegy 4000 agyag parittyalövedék tartozik, nemcsak egy nagy háztartás működésének jó példája, hanem ezek katonai erejét is jól jelzi (ROAF 1989).

<sup>61</sup> Az ajtók lepecsételésének jelensége Mezopotámiában a Kr. e. V. évezredben, az Ubaid-korban már megfogható, korábban csak kosarakat, zsákokat és ládákat pecsételnek le (CHARVÁT 1994).

<sup>62</sup> Lásd Bernard Wailes különböző cikkei a Gordon Childe emlékére összeállított kötetben (WAILES 1996). A kézműves specializáció megjelenését hagyományosan három különböző modellben magyarázza a kutatás: a kereskedelem kialakulása, adaptációs mechanizmus és politikai okok. Az egyes megközelítések tárgyalását és kritikáját lásd. BRUMFIEL–EARLE 1987.

kaidós) (COSTIN 1991). Maikel Kuijpers szerint a specializáció nem csak egyszerűen azt jelenti, hogy kevesebb ember készíti az eszközök egy részét, mint ahány használja, hanem bizonyos feladatokat leválasztanak az adott közösségen belül, és ezért kompenzálják, ami elvezethet az adott tevékenységgel teljes időben való foglalkozáshoz. A specialistát szerinte három dolog különbözteti meg a nem specialistától: az intenzitás (az adott kézművességgel eltöltött idő mennyisége), a munka kompenzációjának módja és a szakértelem. Szerinte régészetileg a háromból csak a szakértelmet lehet mérni. Ugyanakkor a szakértelem mérése általában a tárgyak minőségén keresztül történik, ami csak egyes kiemelkedően fontos tárgytipusok, mint a bronzkardok esetében megbízható (KUIJPERS 2008, 30–31).

A régészet tehát általában a kiemelkedő szakértellemmel dolgozó egyén munkájára összpontosít, és ennek nyomai az őskor szinte minden időszakában fellelhetőek. Anatóliában már a kerámia előtti neolitikum idősebb fázisában (PPNA; Kr. e. 9500–9000) megjelentek az olyan különleges termékek, mint a vékony falú köedények (LICHTER 2007, 300–305, Kat. 139–160), melyek magas technikai tudást követeltek. Minden időszakban voltak olyan magas presztízsű, nagy energia-befektetést kívánó javak, melyet csak jól képzett specialisták tudtak előállítani.

Jónéhány példa bizonyítja, hogy a specializáció nem egy egyenes vonalú folyamat, voltak benne jelentős visszaesések. A Körös–Starčevo-kultúra időszakában például valószínűleg specialisták készítették a jó minőségű pattintott kőeszközöket, majd a korai vonaldíszes kultúra idején a technológiai színvonal jelentősen csökkent. A jelenséget felismerő Małgorzata Kaczanowska és Janusz K. Kozłowski ezt azzal magyarázza, hogy a nagyobb igények miatt a termelés a kevesebb szakember kezéből átkerül az egyes háztartási egységekhez, ahol már nem volt meg a korábban jellemző szaktudás (KACZANOWSKA–KOZŁOWSKI 2008).

Mindez arra figyelmeztet, hogy a specializáció társadalmi jelenség: megjelenésének, működésének és le hanyatlásának szociális okai vannak. A kézműves specializációt érdemes a társadalmi munkamegosztás általános jelenségei között tárgyalni. Az együttműködő háztartások erősebbek (WILK–RATHJE 1982, 632), ezért akkor is átadhatnak egymásnak egyes termékeket, ha egyébként kevés okuk lenne munkamegosztásra.<sup>63</sup>

<sup>63</sup> A specializáció általában azt jelenti, hogy a termelő és a fogyasztó elválik egymástól. Sok esetben azonban az egyes háztartások a szociális kapcsolatok megerősítésére olyan saját készítésű termékeket ajándékoznak egymásnak, pl. kerámiát, mellyel egyébként is rendelkeznek (COSTIN 2000, 397).

Különleges környezeti feltételek, például fontos nyersanyagok közelsége társadalmi egyenlőtlenségek növekedése nélkül is előidézhetheti egyes csoportok szakosodását, amennyiben termékeikre szélesebb körben van igény. A környezet, a technológia és a társadalom dinamikus kapcsolata azt jelenti, hogy például különleges kőzetek előfordulása esetén az iránta megnyilvánuló kereslet nyomán kialakul a kiaknázás (bányászat) és a feldolgozás technológiája. Az igénynél meghatározó az élelmiszertöbblet termelése (vagy begyűjtése), minél összetettebb a termék készítésének folyamata a specialistának annál több idejét kell kompenzálni. Ha ezt egy közösség már nem tudja megtermelni, vagy nem erre a termékre akarja fordítani, az igény csökkenésével párhuzamosan a technológiai színvonal is visszaesik, hiszen idejének csak kisebb részét tudja erre a tevékenységre összpontosítani. Tehát a termelés intenzitása, azaz munkaidejének milyen nagy részét tölti az adott kézműves tevékenységgel, annak a közösségnek a lehetőségeitől függ, amelyben él.

A háztartás a specializáció tárgyalásánál a termelés helyeként szokott felmerülni, azaz házi vagy ipari jellegű tevékenységről van-e szó (az utóbbiról ld. később). A házi tevékenységről általánosan elfogadott, hogy a saját háztartásban dolgozó specialista általában részidős és kis mennyiségű terméket állít elő, ugyanakkor nem egyedül dolgozik, hanem a háztartás tagjai gyakran segítenek neki (HENDON 1996, 52–53).<sup>64</sup> A szakosodott kézműves termelése visszahat a háztartás egészére, megváltoztathatja a belső munkamegosztást, a mezőgazdasági termelés, vagy más háziipari tevékenységek visszaszorulhatnak. Nem csak az lényeges ebből a szempontból, hogy egy egyén teljes vagy részidejű munkában dolgozik-e, hanem az is, hogy a háztartáson belül hány embert tud felhasználni, és azok emellett milyen más tevékenységet folytatnak. Mint láttuk a társadalmi igények döntőek, így egy háztartás specializáltságát alapvetően meghatározzák a település más háztartásaival, ill. más közösségeivel folytatott interakciói. A legtöbb esetben az egykori valóság a teljesen önellátó és a nagyrészt egyedi áruk készítésére szakosodott háztartás két szélsősége között helyezkedett el, tehát az elemzésnek arra kell irányulnia, hogy milyen volt a munkamegosztás mértéke, a feladatok elosztása és mi volt a változások dinamikája. Mindezek a kérdések régészetileg kutathatóak.

<sup>64</sup> Lásd még BRUMFIEL–EARLE 1987 a specializáció társadalmi és politikai összefüggéseiről és DAVID–KRAMER 2001, 303–359 számos etnológiai példával.

E vizsgálatok fontosságát már Kent Flannery és Marcus Winter is felismerte (FLANNERY–WINTER 1976), és a régészeti kutatásoknak konkrét irányt adva a háztartási tevékenységeket egyediségük szerint csoportosították:

1. Általános háztartási tevékenységek (élelem beszerzése, előkészítése és raktározása);
2. háztartások specializált tevékenysége (egy-egy tárgytípusok készítésére specializált háztartások);
3. regionális specializációk (egy-egy tárgytípusok előkészítésére szakosodott települések);
4. egyedi specializáció (a régióban egyetlen háztartás speciális tevékenysége).

Az azóta eltelt közel négy évtizedben meglepően kevés régészeti munka foglalkozott a specializált háztartások kérdésével, vagy az egyes tevékenységeket nem ebben az összefüggésben tárgyalta, amiben szerepet játszhatnak a módszertani nehézségek. Könnyebb a magas színvonalú termelés és a standardizáció, a formai egységesség alapján egy specializációt kimutatni, mint szociális egységhez kötni a termelést. A tevékenységek bizonyításához tehát nemcsak azonosítani kell a termelés nyomait — a berendezéseket (pl. égetőkemence vagy szövőszék nehezebbek), munkaszámokat (pl. fémműves eszközkészlet<sup>65</sup>), makro- (pl. nagy salakdarabok) vagy csak iszapolással kinyerhető mikro-hulladékokat (pl. apró pattintékok, kis salakdarabok), ill. rontott darabokat (lásd pl. P. Fischl Klára, Kiss Viktória és Kulcsár Gabriella közös tanulmányát ebben a kötetben) —, hanem meg kell határozni a pontos térbeli szóródást is. Nehézséget jelent az esetleges külső kézműves körzetek háztartásokhoz kötése, pedig etnológiai példák azt mutatják, amennyiben megnő az igény egyes javakra, a termelés növelését a háztartás keretein belül vagy más rokonok bevonásával oldják meg (COSTIN 2000, 390), még akkor is, ha egyes tevékenységeket távolabbra kell telepíteni pl. a tűzveszély vagy a rossz szag miatt (ld. később).

Az újabb kutatások egyértelművé tették, hogy viszonylag korán, már a neolitikumban megjelennek a specializált háztartások (boszniai késő neolitikum: MÜLLER ET AL. 2011; 2013; svájci neolitikum: DOPPLER-POLLMANN–RÖDER 2013), pedig a hagyományos elképzelések szerint a kézműves specializációhoz hierarchikus szervezetekre és komplex társadalomra van

<sup>65</sup> A sokszor multifunkcionális egyedi szerszámok helyett sokkal megbízhatóbb bizonyítékot jelentenek a teljes eszközkészletek (KUIJPERS 2008, 95–106).

szükség; a régészeti valóság azonban nem ezt mutatja (SOUVATZI 2008, 207–209).

A specializált háztartás azt jelenti, hogy a saját igényeken túl, más háztartásokat is kiszolgál. Az olyan fogalmak körül, mint „individuális specializáció” (*individual specialization*), „műhely ipar” (*workshop industrie*), „háztartási ipar” (*household industrie*), „falusi ipar” (*village industrie*) (ezekről lásd DAVID–KRAMER 2001, 305–310) igen sok a bizonytalanság a kutatásban. Általában a kis léptékű individuális termelést állítják a nagyléptékű műhely produkcióval szembe: a műhely itt nagyobb munkacsoportot és nem lakóhelyi (*non-domestic*) környezetet jelent (KUIJPERS 2008, 32).<sup>66</sup> Sokszor a nem lakóhelyi környezetű kézművesség egyben háztartáson kívüli termelésként jelenik meg. Mindezzel több probléma is van: még kisebb háztartáson belül sem feltétlenül egyedül dolgozik valaki, ez bizonyításra szorul, ráadásul nagyobb háztartások, több munkerővel nagyobb produkcióra képesek. A specializált termelés is általában szociális értelemben akkor is háztartási keretek között történt, ha egyes tevékenységeket a lakóhelytől távolabb végeztek, és esetleg több háztartás tagjai működtek együtt. (Ilyen értelemben a mezőgazdasági munkákhoz hasonlítható.) Sok olyan példa ismert a Közel-Keletről, ahol a kifinomultabb technológiát megkövetelő, különleges árukat is lakóhelyi környezetben gyártották. A Kr. e. IV. évezredi Izraelben a rézolvastás a lakóházak udvarán történt (GOLDEN ET AL. 2001), és még később, az ókori Kelet luxusipari központjának számító Szíria városaiban, így Ugaritban a Kr. e. II. évezredben lakóházakon belül, specializált háztartásokban készültek például a fáraóknak szánt exportcikkek is (YON 1997).

A szakirodalomban szintén állandóan visszatérő szempont a függőség kérdése, független (*independent*), ill. függő (*attached*) specialistáról szokás beszélni, főleg a fémelőállítás esetében. Alapvetően három fajta modell szokott megjelenni a bronzműves szervezeti háttéréről: V. G. Childe teljes idejű vándorló, független specialistákat képzelt el, K. Kristiansen elittől függő teljes idejű specialistákat feltételez, M. J. Rowlands pedig változatosabb helyzeteket. Ez utóbbi azt jelenti, hogy kevesebben dolgoznának teljes időben, egyesek függőek, mások pedig függetlenek lennének. Fontos annak felismerése, hogy legalább kétszintű bronzművességgel kell számolni, volt hétköznapi és különlegesebb formája (ld. KUIJPERS 2008, 54–55). A ház-

<sup>66</sup> Egyetérthetünk M. Kuijpersszel, aki szerint még a fémművesség esetében is jobb elkerülni a műhely (*workshop*) kifejezést, inkább a semleges termelési hely (*production locus*) a helyesebb (KUIJPERS 2008, 32).

tartások nézőpontjából leginkább a függés problémája érdekes számunkra. Ha valaki az elit tagjai számára készített javakat, ennek legalább két lehetséges formája volt: az elit háztartás tagjaként dolgozott vagy sajáttal rendelkezett, tehát személyében is lehetett függő, vagy csak a munkáján keresztül került vele kapcsolatba.<sup>67</sup> Összeségében a háztartások szempontjából ez a kifejezés meglehetősen problematikus marad.

Katherine Spielmann vizsgálatai szerint a kisebb méretű, kevésbé komplex társadalmaknál is megindulhat a specializált termelés intenzívvé válása, amit rituális okokkal magyaráz: a ceremóniális lakomák és a közösségi rituálék miatti növekvő igények egyre nagyobb mennyiségű élelem és társadalmilag magasra értékelt javak előállítását tette szükségessé. Ezt a folyamatot rituális termelési módnak nevezte el (*ritual mode of production*; SPIELMANN 2002). A fémművességnél is gyakran felmerül a rituális dimenzió, de más összefüggésben. Többek között etnográfiai példák és fémműves szerszámokat tartalmazó depók alapján a kutatás feltételezte, hogy maga a termelés is ritualizált lett volna, de ez Kuijpers szerint csak az esetek kisebb részére vonatkozhat (KUIJPERS 2008, 58–67).

A specializált háztartások szempontjából még alig tanulmányozott kérdés, hogy a fémművesség technológiai fejlődése<sup>68</sup> milyen hatással volt a termelés társadalmi hátterére. A rezet még a Spielmann-féle rituális termelési mód keretei között állíthatók elő, hiszen nem mindennapi használatra szánták a belőlük készült tárgyakat. Társadalmi értelemben még az arzénbronzok sem jelentettek döntő mennyiségi átalakulást az eszközkészítésben, igazából az ónbronzok megjelenése volt a legfontosabb esemény.<sup>69</sup> A technológia és a társadalom közötti kölcsönhatások fontosságára hívja fel a figyelmet az a vita, amely egy új elmélet körül csúcsosodott ki. Nissim Amzallag érvelése szerint az igazán lényeges váltás az volt, amikor az öntőtégelyeket felváltják az olvasztókemencék, melyek először a dél-levanti területen jelentek meg, majd fokozatosan terjedtek el Kr. e. IV. évezredtől. A szerző szerint az Európát a bronzkorban elérő új technológia nem lehet helyi innováció eredménye (AMZALLAG 2009).

<sup>67</sup> Az amerikai északnyugati partvidéki komplex vadászó gyűjtögetőknél a specialisták (pl. maszk- vagy kenekészítők) a főnöki háztartások tagjaként dolgoztak, de más főnöki háztartások is alkalmazhatták őket. Az elit háztartások tagjaként maguk is az elit részei voltak és nem függő személyek (AMES 1995, 174–176).

<sup>68</sup> A réz- és bronzművesség technológiai fejlődését lásd KISS 2009; CZAJLIK 2012, 85–99.

<sup>69</sup> Mindez nem azt jelenti, hogy az arzénbronzok eltűntek volna.

Ezt az elképzelést heves és megalapozott kritika érte (THORNTON ET AL. 2010), többek között bemutatva, hogy a két technológia azonos településen is sokszor egymás mellett élt, és a részletekben sok a tévedés a cikkben. Egyértelmű viszont, hogy az olvasztókemence fontos előfeltétele volt a későbbi nagyarányú termelésnek: jobban lehet benne kontrollálni a hőt és felhasználni a tüzelőanyagot. Emiatt a társadalmi igények növekedésekor a bronztermékek tömegessé válhattak, ami új fejezetet nyitott a kézműves specializáció történetében, talán ettől az időszaktól beszélhetünk szinte ipari méretű termelésről. E folyamat viszonya, kapcsolata a háztartásokkal, ill. az egyéb lehetséges szervezeti keretekkel ma még alig tisztázott.<sup>70</sup> Valószínűnek látszik, hogy a termelés hátterét eleinte a háztartáson belüli együttműködés adta, erre utal az a megfigyelés, hogy az öntőminták és olvasztótégelyek a háztartási hulladékban kerülnek elő (SOAFER 2010, 214). Kérdés, hogy az olvasztókemence szélesebb elterjedésével bekövetkezett tömeges nyersanyagtermelés milyen változásokat okozott? A félkésztermékek<sup>71</sup> és a kész bronztárgyak készítése már korábban is elvált egymástól, hiszen az előbbi előállításának az érlelőhelyek környékén van értelme. Az igények fel-futásával azonban az adott régió számos háztartása szakosodhatott a félkésztermékek produkciójára, míg a kész tárgyakat kevésbé specializált háztartások is elkészíthették.<sup>72</sup>

A fémművességen túl a bronzkorban más kézművességek is fontos szerepet játszottak, mint a textilkészítés, bőrművesség, csontmegmunkálás, kőfaragás (lásd SOAFER 2010; P. Fischl Klára, Kiss Viktória és Kulcsár Gabriella közös tanulmányát ebben a kötetben), de ezek tárgyalása általában háttérbe szorul a fémművességgel szemben. Egy-egy háztartás legtöbb tárgya helyi alapanyagokból, egyszerű technikával, háztartáson belüli nemi munkamegosztással készült, de megfigyelhetőek specializált kézművesi termékek is, ilyenek a finomkerámiák. Gyártási helyük meghatározása még nem sikerült, de az archeometriai vizsgálatok alapján bizonyos, hogy nem távolsági csere révén, „importként” jutottak el az egyes tele-

<sup>70</sup> Kristian Kristiansen például csak utal arra, hogy szoros az összefüggés az észak-európai bronzkorban a nagy háztartások (nála majorságok) elterjedése és a bronzforgalom felívelődése között (KRISTIANSEN 2006), de a termelésről nem tesz említést.

<sup>71</sup> Ezekről lásd CZAJLIK 2012.

<sup>72</sup> Mindenesetre azoknak a termelési egységeknek, melyek a késztermékeket gyártották, részt kellett venniük abban a cserehálózatban, melynek révén hozzájuthattak az egymástól nagy távolságból beszerezhető rézhez és ónhoz (KUIJPERS 2008, 71–79).

pülekre, hanem helyi mesterek készítették (EARLE–KRISTIANSEN 2010).

A regionális specializáció jelensége, azaz az egyes tárgytypusok készítésére szakosodott település jól ismert az őskorból, bár nem sok példája került elő. Ezek közül az egyik korai specializált helyszín Musular, az anatóliai kora neolitikumból (PPNA). Musular tulajdonképpen nem önálló közösség volt, hanem Aşikl Höyük külső munkaterülete, mely mintegy 350 méterre fekszik tőle. Itt nem voltak lakóházak, a hely csak a vadászatból szerzett állatok, főleg őstulkok bőrének feldolgozására szolgált, a leletanyag túlnyomó része bőrmegmunkálásra és vadászatra alkalmas obszidián eszköz volt (kaparók, pengék, nyílhegyek). Az egyetlen épületet olyan lakomák során használták, melyek a közös munkához szükséges közösségi kapcsolatokat erősítették meg (ÖZBAŞARAN 2000). Itt nem önálló háztartások, hanem nagyobb csoportok dolgoztak, ami megfelel annak a korábban tárgyalt jelenségnek, hogy a létfenntartási egységeket nagyobb háztömbök együtt alkották. Az iraki Arpachiyeh az ásatók szerint a kerámiaégető-kemencék alapján a halaf-kori Ninive díszkerámiájának készítői helye volt, de a legnagyobb épületben, az ún. Burnt House-ban magas presztízsű tárgyak sorát is találták, köztük a leghíresebb halaf-kultúrájú polikróm tálat (CAMPBELL 2000). Mindez együtt olyan ceremóniális helyre utal, ahol a gyártás körülményeit a rituális termelési mód írja le legjobban. Hozzánk közelebb a szlovákiai Csütörtökhely/Spišsky Štvrtok erődített lelőhelyén találtak olyan nyomokat, melynek alapján specializált kézműves településnek határozták meg a helyet. Itt különböző tevékenységek összpontosultak, de a rendelkezésre álló adatok alapján (VLADÁR 1975; JOCKENHÖVEL 1990, 213–216; lásd P. Fischl Klára, Kiss Viktória és Kulcsár Gabriella közös tanulmányát ebben a kötetben) nem világos, hogy az ún. műhelyeknek, ahol az ékszerek, kőeszközök, kerámia, csont- és agancseszközök készültek, mi volt az építészeti hátterük, valóban hiányoztak-e a lakóházak. Összességében a specializált települések kialakulása inkább a specializált háztartások egymáshoz közel költözésének (akár ideiglenesen, mint Musular esetében) és egyedi hálózatuk területi megerősítésének eredménye lehetett, mint a közösségi szintű termelés. E folyamat társadalmi háttere ma még homályos, és további kutatásokat igényel.

Az egyedi specializáció, amikor a régióban egyetlen háztartás szakosodik egy termék elkészítésére az őskorból még nem ismert, így ennek lehetősége csak elméleti marad.

## Összegzés

A háztartások régészete nem egyetlen kutatási terület, hanem sok, éppúgy, ahogy a háztartásnak is számos arca van. A háztartások nem csak térben és időben térnek el egymástól jelentősen, hanem egy adott háztartás is kérdések sorát veti fel, melyek közül csak azokra tudunk választ adni, melyekre a lelőhely képződési sajátosságai lehetőséget adnak. Néha azonban új módszerek alkalmazásával ott is lehet információt találni, ahol korábban reménytelennek tűnt, és erre számos példát látunk ebben a kötetben is.

A háztartások sajátosságait kultúránként, sőt lelőhelyenként kell megállapítani, és a régészet erre alapozva ma már felépítheti saját kultúramodelljeit, így nem lesz rászorulva az antropológiai kategóriákra, melyek gyakran nem a régmúlt, hanem a közelmúlt adaptív folyamatait rögzítik. Ugyanakkor az etnoarcheológia tanulságainak figyelembe vétele elengedhetetlen ahhoz, hogy fel tudjuk tenni saját kérdéseinket. Minden terepen dolgozó szakember szembesül azzal, hogy nincsenek kész megoldások, minden lelőhely egyedi és az alkalmazott módszereket is a helyi sajátosságokhoz kell szabni.

A háztartásrégészet nem csak egy téma, egy új, divatos diskurzus, hanem kutatási stratégia. Hatalmas előnye a tárgyközpontú megközelítéssel szemben, hogy integratív, megkívánja a régész(ek) és minden archeometriai specialista közreműködését, és kulturálisan értelmezi az utóbbiak adatait. Azokra a kihívásokra, melyet az ebben a dolgozatban is felvetett kérdések megválaszolása jelent, egy-egy kutató egyedül nem tud választ adni, csak együttműködő munkacsoportok képesek rá. Erre jó példa a százhalombattai SAX program (VICZE 2013; SØRENSEN–VICZE 2013; ld. még Vicze Magdolna tanulmányát ebben a kötetben). Ma a legnagyobb nehézséget az ilyen projektek finanszírozása jelenti, s bár a nemzetközi példák azt mutatják, hogy ez a jövő útja, de addig is lehetőség van korábbi feltárások, például a nagy felületű mentő ásatások anyagának ilyen megközelítésű feldolgozására (lásd Anders Alexandra és Raczky Pál, valamint Fábrián Szilvia, Csippán Péter és Daróczi-Szabó Márta közös tanulmányát ebben a kötetben). A korábbi háztartásrégészeti programok tanulsága, hogy a hatalmas mennyiségű keletkezett információt csak egy számítógépes adatbázis tudja kezelni, viszont amennyiben elkészül, bármilyen ötlet vagy elképzelés ellenőrzéséhez kimeríthetetlen kincsesládát jelent (TRINGHAM 2012).

Remélem a fentiekből kiderült, hogy a háztartásrégészet nem absztrakt modellekben gondolkozó ku-

tatási irányzat, legalábbis nem szabad annak lennie, vizsgálatai hivatkozhatnak az elmélet és gyakorlat között, a kialakított elképzeléseknek pedig vissza kell

hatniuk a terepmunkára, megújítva annak módszereit, megteremtve a régészeti és archeometriai vizsgálatok társadalomtörténeti kontextusát.

*Kalla Gábor*

ELTE BTK Régészettudományi Intézet  
1088 Budapest, Múzeum körút 4/B  
kalla.gabor@btk.elte.hu

## Irodalom

- ALEXANDER, R. T. 1999: Mesoamerican house lots and archaeological site structure: Problems of inference in Yaxcaba Yucatan, Mexico, 1750–1847. In: ALLISON 1999a, 78–100.
- ALLISON, P. M. 1999a (ed.): *The Archaeology of Household Activities*. London.
- ALLISON, P. M. 1999b: Introduction. In: ALLISON 1999a, 1–18.
- ALLISON, P. M. 2004: *Pompeian households: an analysis of material culture*. Los Angeles.
- AMES, K. M. 1995: Chiefly Power and Household Production on the Northwest Coast. In: Price, T. D.–Feinman, G. M. (eds): *Foundations of Social Inequality*. New York 1995, 155–187.
- AMZALLAG, N. 2008: From Metallurgy to Bronze Age Civilizations: The Synthetic Theory. *AJA* 113 (2009) 497–519.
- ANNALES 1972: Famille et société. Numéro spécial. *Annales. Économies, Sociétés, Civilisations* 27/4–5 (1972) 799–1234.
- ATALAY S.–HASTORF, C. A. 2006: Food, Meals, and Daily Activities: Food Habitus at Neolithic Çatalhöyük. *AmAnt* 71 (2006) 283–319.
- BENDER, D. R. 1967: A Refinement of the Concept of the Household. *AmAnt* 69 (1967) 493–504.
- BERGGREN, Å. 2012: The interpretation of depositions in pits. Is it time for the pendulum to swing back? *Archaeological Dialogues* 19 (2012) 116–120.
- BOELICKE, U. 1982: Gruben und Häuser: Untersuchungen zur Struktur bandkeramischer Hofplätze. In: Chropovský, B. (Hrsg.): *Siedlungen der Kultur mit Linearkeramik in Europa. Internationales Kolloquium Nové Vozokany 17.–20. November 1981*. Nitra, 17–28.
- BOGUCKI, P. I.–GRYGIEL, R. 1981: The Household Cluster at Brzesc Kujawski 3: Small-Site Methodology in the Polish Lowlands. *WA* 13 (1981) 59–72.
- BORIĆ, D. 2007: The House Between Grand Narrative and Microhistory: A House Society in the Balkans In: Beck, R. A. Jr. (ed.): *The Durable House: House Society Models in Archaeology*. Center for Archaeological Investigations, Occasional Paper 35, Carbondale 2007, 97–129.
- BOURDIEU, P. 2003: The Berber House. In: Low, S. M.–Lawrence-Zúñiga, D. (eds): *The Anthropology of Space and Place. Locating Culture*. Blackwell Readers in Anthropology 4, Malden–Oxford–Carlton 2003, 131–141.
- BRADLEY, R. 1978: Prehistoric Field Systems in Britain and North-West Europe – A Review of Some Recent Work. *WA* 9 (1978) 265–280.
- BRAUDEL, F. 1985: *Anyagi kultúra, gazdaság és kapitalizmus, XV–XVIII. század. A mindennapi élet struktúrái: a lehetséges és a lehetetlen*. Budapest. (*Civilisation matérielle, économie et capitalisme, XV<sup>e</sup>–XVIII<sup>e</sup> siècle. Tome 1: Les structure du quotidien: le possible et l'impossible*. Paris 1979.)
- BRUMFIEL, E.–EARLE, T. K. 1987: Specialization, Exchange, and Complex Societies: an Introduction. In: Brumfiel, E.–Earle, T. K. (eds): *Specialization, Exchange, and Complex Societies*. Cambridge 1987, 1–19.
- BRUMFIEL, E.–ROBIN, C. 2008: Gender, Households, and Society: An Introduction. *Archeological Papers of the American Anthropological Association* 18 (2008) 1–16.
- BYRD, B. F. 2002: Households in Transition. Neolithic Social Organization within Southwest Asia. In: Kuijt, I. (ed.): *Life in Neolithic Farming Communities. Social Organization, Identity, and Differentiation*. Fundamental Issues in Archaeology, New York–Boston–Dordrecht–London–Moscow 2002, 63–98.
- CAHILL, N. 2001: *Household and City Organization at Olynthus*. New Haven–London.
- CAHILL, N. 2010: Functional Analyses of Ancient House Inventories. In: Ladstätter, S.–Scheibelreiter, V. (Hrsg.): *Städtisches Wohnen im östlichen Mittelmeerraum 4. Jh. v. Chr. – 1. Jh. n. Chr.* Archäologische Forschungen 18, Wien, 477–495.



- CAMPBELL, S. 2000: The Burnt House at Arpachiyah: A Reexamination. *Bulletin of the American Schools of Oriental Research* 318 (2000) 1–40.
- CHAPMAN J. 1999: Deliberate house-burning in the prehistory of central and eastern Europe. In: Gustaffson, A.–Karlsson, H. (eds): *Glyfer och arkeologiska rum: En vnbok till Jarl Nordbladh*. Gotarc Series A3, Göteborg 1999, 113–116.
- CHAPMAN J. 2012: Structured deposition meets deliberate object fragmentation. *Archaeological Dialogues* 19 (2012) 129–133.
- CHARVÁT, P. 1994: The Seals and their Functions in the Halaf- and Ubaid-cultures (A Case Study of Materials from Tell Arpachiyah and Niniveh 2–3). In: Wartke, R.–B. (Hrsg.): *Handwerk und Technologie im Alten Orient*. Mainz 1994, 9–15.
- CHILDE, V. G. 1950: The Urban Revolution. *The Town Planning Review* 21 (1950) 3–17.
- COSTIN, C. L. 1991: Craft Specialization: Issues in Defining, Documenting, and Explaining the Organization of Production. *Archaeological Method and Theory* 3 (1991) 1–56.
- COSTIN, C. L. 2000: The Use of Ethnoarchaeology for the Archaeological Study of Ceramic Production. *Archaeological Method and Theory* 7 (2000) 377–403.
- CUNNINGHAM, C. 1973: Order in the Atoni house. In: Needham R. (ed.): *Right and Left. Essays in Dual Symbolic Classification*. Chicago 1973, 204–238.
- CUTTING, M. 2003: The use of spatial analysis to study prehistoric settlement. *Oxford Journal of Archaeology* 22 (2003) 1–21.
- CZAJLIK Z. 2012: *A Kárpát-medence fémnyersanyag-forgalma a későbronzkorban és a vaskorban*. Budapest.
- CSÁNYI, M.–STANCZIK, I. 1992: Tiszaug–Kéménytető. In: Meier-Arendt, W. (Hrsg.): *Bronzezeit in Ungarn. Forschungen in Tell-Siedlungen an Donau und Theiss*. Frankfurt am Main 1992, 115–127.
- CSÁNYI, M.–TÁRNOKI, J. 2013: A Dinner Set from a Bronze Age House in Level 2 of the Túrkeve-Terehalom Settlement. In: Anders, A.–Kulcsár, G. with Kalla, G.–Kiss, V.–V. Szabó, G. (eds): *Moments in Time. Papers Presented to Pál Raczky on His 60th Birthday*. Ősrégészeti Tanulmányok/Prehistoric Studies 1, Budapest 2013, 707–723.
- D'ALTROY, T. N.–HASTORF, C. A. 2002: *Empire and Domestic Economy*. Interdisciplinary Contributions to Archaeology, New York–Boston–Dordrecht–London–Moscow.
- DAVID, N.–KRAMER, C. 2001: *Ethnoarchaeology in Action*. Cambridge World Archeology, Cambridge.
- DIETLER, M. 2006: Alcohol: Anthropological/Archaeological Perspectives. *Annual Review of Anthropology* 35 (2006) 229–249.
- DONLEY, L. 1982: House power: Swahili space and symbolic markers. In: Hodder I. (ed.): *Symbolic and Structural Archaeology*, New Directions in Archaeology, Cambridge 1982, 63–73.
- DOPPLER, TH.–POLLMANN, B.–RÖDER, B. 2013: Considerations about possible Household Activities in the Neolithic lakeside Settlement Arbon-Bleiche 3, Switzerland – a Preliminary Approach. In: MADELLA ET AL. 2013, 118–130.
- DOUGLASS, J. G.–GONLIN, N. 2012: The Household as Analytical Unit. Case Studies from the Americas. In: GONLIN–DOUGLASS 2012, 1–44.
- DOUGLAS, M. 2003: *Rejtett jelenségek*. Budapest. (*Implicit Meanings*. Routledge: London 1975.)
- DOUGLASS, J. G. 2002: *Hinterland Households. Rural Agrarian Household Diversity in Northwest Honduras*. Boulder.
- DUBOULOZ, J. 2008: Impacts of the Neolithic Demographic Transition on Linear Pottery Culture Settlement. In: Bocquet-Appel, J.-P.–Bar-Yosef, O. (eds): *The Neolithic Demographic Transition and its Consequences*. New York 2008, 207–235.
- DUISTERMAAT, K. 2008: *The pots and potters of Assyria: technology and organisation of production, ceramic sequence and vessel function at late Bronze Age, Tell Sabi Abyad, Syria*. PALMA 4, Turnhout.
- DÜRING, B.–A. MARCINIAK 2006: Households and Communities in the Central Anatolian Neolithic. *Archaeological Dialogues* 12/2 (2006) 165–188.
- EARLE, T. 1997: *How chiefs Come to Power. The Political Economy of Prehistory*. Stanford.
- EARLE, T.–KRISTIANSEN, K. 2010: Organising Bronze Age Societies: Concluding Thoughts. In: Earle, T.–Kristiansen, K. (eds): *Organizing Bronze Age Societies. The Mediterranean, Central Europe, and Scandinavia compared*. Cambridge 2010, 218–256.
- P. FISCHL K.–KISS V.–KULCSÁR G. 2001: A hordozható tűzhelyek használata a Kárpát-medencében. In: Dani J.–Hajdú Zs.–Nagy E. Gy.–Selmeczi L. (szerk.): *ΜΟΜΟΣ I. „Fiatal Őskoros Kutatók” I. Összejövetelének konferenciakötete. Debrecen 1997. november 10–13*. Debrecen 2001, 163–193.
- FLANNERY, K. V. 1972: The origins of the village as a settlement type in Mesoamerica and the Near East. A comparative study. In: Tringham, R.–Ucko, P. J.–Dimbleby, G. W. (eds): *Man, settlement and urbanism*. Gloucester 1972, 23–53.

- FLANNERY, K. V. 1976 (ed.): *The Early Mesoamerican Village*. Studies in Archaeology, New York–San Francisco–London.
- FLANNERY, K. V. 2002: The Origins of the Village Revisited. From Nuclear to Extended Households. *AmAnt* 67 (2002) 417–33.
- FLANNERY, K. V.–WINTER, M. C. 1976: Analyzing Household Activities. In: FLANNERY 1976, 34–47.
- FOKKENS, H. 2003: The Longhouse as a Central Element in Bronze Age Daily Life. In: Bourgeois, J.–Bourgeois, I.–Charetté, B. (eds): *Bronze Age and Iron Age Communities in North-Western Europe*. Brussels 2003, 9–38.
- GELB, I. J. 1979: Household and Family in Early Mesopotamia. In: Lipiński, E. (ed): *State and Temple Economy in the Ancient Near East*. Orientalia Lovaniensia Analecta 5, Leuven 1979, 1–97.
- GARROW, D. 2012: Odd deposits and average practice. A critical history of the concept of structured deposition. *Archaeological Dialogues* 19/2 (2012) 85–115.
- GHEORGHIU, D. 2008: Built to be Burnt: The Building and Combustion of Chalcolithic Dwellings in the Lower Danube and Eastern Carpathian areas. In: Nikolova, L.–Merlini, M.–Comşa A. (eds): *Circumpontica in Prehistory: Western Pontic studies. Global Gratitude to Eugen Comşa for his 85th Birth Anniversary*. Oxford 2008, 55–68.
- GOLDEN, J.–LEVY, T. M.–HAUPTMANN, A. 2001: Recent Discoveries Concerning Chalcolithic Metallurgy at Shiqmim, *Israel Journal of Archaeological Science* 28 (2001) 951–963.
- GONLIN, N.–DOUGLASS, J. G. 2012 (eds): *Ancient Households of the Americas: Conceptualizing What Households Do*. Boulder.
- GONZÁLEZ-RUIBAL, A. 2006: House societies vs. kinship-based societies: An archaeological case from Iron Age Europe. *JAA* 25 (2006) 144–173.
- GRAHAM, P.–SMITH, A. 2012: Intergrating household Archaeology and Archaeobotany: A case study from Ubaid Kenan Tepe. In: PARKER–FOSTER 2012, 247–265.
- VAN GENNEP, A. 2007: *Átmeneti rítusok*. Budapest. (*Les rites de passage*. Paris 1909.)
- GYULAI, F. 2010: *Archaeobotany in Hungary. Seed, Fruit, Food and Beverage Remains in the Carpathian Basin from the Neolithic to the Late Middle Ages*. Archeolingua, Budapest.
- HAMMEL, E. A. 1984: On the of Studying Household Form and Function. In: NETTING–WILK–ARNOULD 1984, 29–43.
- HASTORF, C. A.–D’ALTROY, T. N. 2002: The Domestic Economy, Households, and Imperial Transformation. In: D’ALTROY–HASTORF 2002, 3–25.
- HAYDEN, B.–CANNON, A. 1982: The Corporate Group as an Archaeological Unit. *JAA* 1 (1982) 132–158.
- HAYDEN, B.–CANNON, A. 1983: Where the Garbage Goes: Refuse Disposal in the Maya Highlands. *JAA* 2 (1983) 132–158.
- HENDON, J. A. 1996: Archaeological Approaches to the Organization of Domestic Labor: Household Practice and Domestic Relation. *Annual Review of Anthropology* 25 (1996) 45–61.
- HENDON, J. A. 2004: Living and Working at Home: The Social Archaeology of Household Production and Social Relations. In: Meskell, L.–Preucel, R. W. (eds): *A Companion to Social Archaeology*. Malden–Oxford–Carlton 2004, 272–286.
- HILLIER, B.–HANSON, J. 1984: *The social logic of space*. Cambridge.
- HJULSTRÖM, B.–ISAKSSON, S. 2009: Identification of activity area signatures in a reconstructed Iron Age house by combining element and lipid analyses of sediments. *JAS* 36 (2009) 174–183.
- HODDER, I. 1987: The Meaning of Discard: Ash and Domestic Space in Baringo. In: Kent, S. (ed.): *Method and Theory for Activity Area Research: An Ethnoarchaeological Approach*. New York 1987, 424–448.
- HODDER, I. 2002: The Anatomy of a Tell: The Spatio–Temporal Organization of the Early ‘Town’ at Çatalhöyük. In: Bailey, D. W.–Whittle, A.–Cummings, V. (eds): *(un)settling the Neolithic*. Oxford 2005, 126–139.
- HODDER, I. 2010 (ed.): *Religion in the Emergence of Civilization: Çatalhöyük as a Case Study*. Cambridge.
- HODDER, I.–CESSFORD, G. 2004: Daily Practice and Social Memory at Çatalhöyük. *AmAnt* 69 (2004) 17–40.
- HODDER, I.–PELS, P. 2010: History houses: A new interpretation of architectural elaboration at Çatalhöyük. In: Hodder, I. (ed.): *Religion in the Emergence of Civilization: Çatalhöyük as a Case Study*. Cambridge 2010, 163–186.
- HOEPFNER, W.–SCHWANDNER, E.–L. 1986: *Haus und Stadt im klassischen Griechenland*. Wohnen in der klassischen Polis 1, München.
- HORNE, L. 1994: *Village spaces: settlement and society in northern Iran*. Washington.
- HORVÁTH, F. 1987: Hódmezővásárhely-Gorzsa. A settlement of the Tisza culture. In: Tálas, L.–Raczkó, P. (eds): *The Late Neolithic of the Tisza Region. A survey of recent excavations and their findings: Hódmezővásárhely-Gorzsa, Szegvár-Tűzköves, Öcsöd-Kováshalom, Vésztő-Mágor, Berettyóújfalu-Herpály*. Budapest–Szolnok 1987, 31–46.

- JOCKENHÖVEL, A. 1990: Bronzezeitliche Burgenbau in Mitteleuropa. Untersuchungen zur Struktur frühmetallzeitlicher Gesellschaften. In: Schauer, P. (Hrsg.): *Orientalisch-Ägäische Einflüsse in der europäischen Bronzezeit. Ergebnisse eines Kolloquiums. Koll. Mainz 16.–19.10.1985*. Bonn 1990, 209–228.
- JONGSMA, T.–GREENFIELD, H. J. 2003: The Household Cluster Concept in Archaeology: A Brief Review. In: Nikolova L. (ed.): *Early Symbolic Systems for Communication in Southwest Europe*. BAR-IS 1139, Oxford 2003, 21–24.
- KACZANOWSKA, M.–KOZŁOWSKI, J. K. 2008: The Körös and the Early Eastern Linear Culture in the Northern Part of Carpathian Basin: A View from the Perspective of Lithic Industries. *Acta Terrae Septemcastrensis* 7 (2008) 9–37.
- KALICZ N.–RACZKY P.–ANDERS A.–KOVÁCS K. 2010: *Amit az ősi tűz megőrzött. Képek egy újkőkori falu feltárásáról. Berettyóújfalu-Herpály*. Budapest.
- KALLA G. 2009: *Óbabilóni lakóházak és háztartások. Régészeti és írásos források*. Habilitációs dolgozat, kézirat. Eötvös Loránd Tudományegyetem, Budapest.
- KALLA G.–RACZKY P.–V. SZABÓ G. 2013: Ünnepek és lakoma a régészetben és az írásos forrásokban. Az őskori Európa és Mezopotámia példái alapján. In: Déri B. (szerk.): *Convivium. Az Eötvös Loránd Tudományegyetem Bölcsészettudományi Karán 2012. november 6–7-én tartott vallástudományi konferencia előadásai*. AΓION könyvek 2, Budapest 2013, 11–46.
- KENT, S. 1987 (ed.): *Method and Theory for Activity Area Research: An Ethnoarchaeological Approach*. New York.
- KENT, S. 1990: Activity Areas and architecture: an interdisciplinary view of the relationship between use of space and domestic built environments. In: Kent, S. (ed.): *Domestic Architecture and the Use of Space. An interdisciplinary cross-cultural study*. New Directions in Archaeology, Cambridge 1990, 1–9.
- KISS V. 2009: A fémnyersanyag-felhasználás kérdései a Dunántúl kora és középső bronzkorában. In: Ilon G. (szerk.): *ΜΩΜΟΣ VI. Óskoros Kutatók VI. Összejövetelének konferenciakötete. Nyersanyagok és kereskedelem. Kőszeg, 2009. március 19–21. – Proceedings of the 6th meeting for the researchers of prehistory. Raw materials and trade. Kőszeg, 19–21 March, 2009*. Szombathely 2009, 197–212.
- KOVÁCS G. 2011: *Régészeti talaj-mikromorfológia. Antropogén rétegek talaj- mikromorfológiai vizsgálata*. Matrica Füzetek 3, Százhalombatta.
- KOVÁCS, G. 2013: Soil Micromorphology of the Household at Százhalombatta-Földvár Bronze Age Tell Settlement, Hungary. In: MADELLA ET AL. 2013, 179–216.
- KRAMER, C. 1979: An Archaeological View of a Contemporary Kurdish Village: Domestic Architecture, Household Size, and Wealth. In: Kramer, C. (ed.): *Ethnoarchaeology*. New York 1979, 139–163.
- KRISTIANSEN, K. 2006: Cosmology, economy and long-term change in the Bronze Age of Northern Europe. In: Sjögren, K. G. (ed.): *Ecology and Economy in Stone- and Bronze Age Scania*. Stockholm 2006, 149–171.
- KRISTIANSEN, K. 2010: Decentralized Complexity: The Case of Bronze Age Northern Europe. In: PRICE T. D.–FEINMAN, G. M. (eds): *Pathways to Power. New Perspectives on the Emergence of Social Inequality*. New York 2010, 169–192.
- KUIJPERS, M. H. G. 2008: *Bronze Age metalworking in the Netherlands (c. 2000-800 BC). A research into preservation of metallurgy related artefacts and the social position of the smith*. Leiden.
- KUIJT, I. 2008: Demography and Storage Systems During the Southern Levantine Neolithic Demographic Transition. In: Bocquet-Appel, J.-P.–Bar-Yosef, O. (eds): *The Neolithic Demographic Transition and its Consequences*. New York 2008, 287–313.
- KVĚTINA, P. 2010: The Spatial Analysis of Non-Ceramic Refuse from the Neolithic Site at Bylany, Czech Republic. *European Journal of Archaeology* 13 (2010) 336–367.
- LAMOTTA, V. M.–SCHIFFER, M. B. 1999: Formation processes of house floor assemblages. In: ALLISON 1999a, 19–29.
- LASLETT, P. 1972: Introduction: the history of the family. In: LASLETT–WALL 1972, 1–89.
- LASLETT, P.–WALL, R. 1972 (eds): *Household and Family in Past Time*. Cambridge.
- LEBLANC, S. 1971: An Addition to Naroll's Suggested Floor Area and Settlement Population Relationship. *AmAnt* 36 (1971) 210–211.
- LENNEIS, E. 2012: Zur Anwendbarkeit des rheinischen Hofplatzmodells im östlichen Mitteleuropa. In: Wolfram S.–Stäuble, H. (Hrsg.): *Siedlungsstruktur und Kulturwandel in der Bandkeramik. Beiträge der internationalen Tagung „Neue Fragen zur Bandkeramik oder alles beim Alten?!“*. Leipzig 23. bis 24. September 2010. Leipzig 2012, 47–52.
- LÉVI-STRAUSS, C. 1983: The Social Organization of the Kwakiutl. In: Lévi-Strauss, C.: *The Way of the Mask*. London 1983, 163–187.
- LICHTER, CL. 2007 (Hrsg.): *Vor 12.000 Jahren in Anatolien. Die ältesten Monumente der Menschheit*. Karlsruhe.

- LINK, TH. 2012: „Hofplatz“ und „Zeilensiedlung“: konkurrierende Modelle oder zwei Seiten derselben Medaille? In: Wolfram, S.–Stäuble, H. (Hrsg.): *Siedlungsstruktur und Kulturwandel in der Bandkeramik. Beiträge der internationalen Tagung „Neue Fragen zur Bandkeramik oder alles beim Alten?!“*. Leipzig 23. bis 24. September 2010. Leipzig 2012, 43–46.
- LÜNING, J. 1997: Wohin mit der Bandkeramik? – Programmatische Bemerkungen zu einem allgemeinen Problem am Beispiel Hessens. In: Becker C. et al. (Hrsg.): *Xpóvoç. Beiträge zur Prähistorischen Archäologie zwischen Nord- und Südosteuropa. Festschrift für Bernhard Hänsel*. Espelkamp 1997, 23–57.
- MADELLA, M.–KOVÁCS, G.–KULCSÁRNÉ-BERZSENYI, B.–BRIZ I GODINO, I. 2013 (eds.): *The Archaeology of Household*. Oxford.
- MARCINIAK, A. 2008: Communities, households and animals. Convergent developments in Central Anatolian and Central European Neolithic. *Documenta Praehistorica* 35 (2008) 93–109.
- MATTHEWS, W. 2005: Micromorphological and Microstratigraphic Traces of Uses and Concepts of Space. In: Hodder, I. (ed.): *Inhabiting Çatalhöyük: Reports from the 1995–1999 Seasons*. Cambridge 2005, 355–398.
- MATTHEWS, W. 2012: Defining Households: Micro-contextual analysis of early neolithic households in the Zagros, Iran. In: PARKER–FOSTER 2012, 183–216.
- MATTHEWS, W.–POSTGATE, N. 1994: The Imprint of Living in an Early Mesopotamian City: Questions and Answers. In: Luff, R.–Rowley-Conway, P. (eds): *Whither Environmental Archaeology*. Oxbow Monograph 38, Oxford 1994, 171–212.
- MAUSS, M. 2000: A mágia általános elméletének vázlata. In: Mauss, M.: *Szociológia és antropológia*. Budapest 2000, 55–191. (*Sociologie et anthropologie*. Paris 1950.)
- MCGOVERN, P. E. 2003: *Ancient Wine: The Search for the Origins of Viticulture*. Princeton.
- MEADOWS, K. 1999: The appetites of households in Early Roman Britain. In: ALLISON 1999a, 101–120.
- METCALF, P. 2010: *The Life of the Longhouse. An Archaeology of Ethnicity*. Cambridge.
- MIDDLETON, W. D. 2004: Identifying chemical activity residues on prehistoric house floors: a methodology and rationale for multi-elemental characterization of a mild acid extract of anthropogenic sediments. *Archaeometry* 46 (2004) 47–65.
- MILISAUSKAS, S. 1972: An analysis of Linear culture longhouses at Olszanica BI, Poland. *WA* 4 (1972) 57–74.
- MOORE, H. 1982: The interpretation of spatial patterning in settlement residues. Hodder, I. (ed.): *Symbolic and Structural Archaeology, New Directions in Archaeology*, Cambridge 1982, 74–79.
- MURDOCK, G. P. 1949: *Social Structure*. London–New York.
- MÜLLER, J.–HOFMANN, R.–MÜLLER-SCHEESSEL, N.–RASSMANN, K. 2011: Zur Sozialen Organisation einer spätneolithischen Gesellschaft in Südosteuropa (5200-4400 v. Chr.) In: Hansen, S.–Müller, J. (Hrsg.): *Sozialarchäologische Perspektiven: Gesellschaftlicher Wandel 5000-1500 v. Chr. Zwischen Atlantik und Kaukasus. Internationale Tagung 15.–18. Oktober in Kiel*. Archäologie in Eurasien 24, Mainz 2011, 81–106.
- MÜLLER, J.–HOFMANN, R.–MÜLLER-SCHEESSEL, N.–RASSMANN, K. 2013: Neolithische Arbeitsteilung: Spezialisierung in einem Tell um 4900 v. Chr. In: Anders, A.–Kulcsár, G. with Kalla, G.–Kiss, V.–V. Szabó, G. (eds): *Moments in Time. Papers Presented to Pál Raczky on His 60th Birthday*. Ősrégészeti Tanulmányok/Prehistoric Studies 1, Budapest 2013, 407–420.
- NAKAMURA, C. 2010: Magical deposits at Çatalhöyük: A Matter of Time and Place? In: Hodder, I. (ed.): *Religion in the Emergence of Civilization: Çatalhöyük as a Case Study*. Cambridge 2010, 300–331.
- NAKASSIS, D.–PARKINSON, W. A.–GALATY, M. L. 2011: Redistributive Economies from a Theoretical and Cross-Cultural Perspective. *AJA* 115 (2011) 177–84.
- NAROLL, R. 1962: Floor Area and Settlement Population. *AmAnt* 27 (1962) 587–589.
- NETTING, R. McC. 1982: Some Home Truths on Household Size and Wealth. *American Behavioral Scientist* 25/6 (1982) 641–662.
- NETTING, R. McC.–WILK, R. R.–ARNOULD, E. J. 1984 (eds): *Households: Comparative and Historical Studies of the Domestic Group*. Berkeley.
- GROSS K. 2013: *Balatonzárszóló-Kis-erdei-dűlő lelőhely középső neolit településszerkezete és közép-európai párhuzamai*. PhD disszertáció, kézirat. Eötvös Loránd Tudományegyetem, Budapest.
- ÖZBAŞARAN, M. 2000: The Neolithic site of Musular, Central Anatolia. *Anatolica* 26 (2000) 129–51.
- PARKER, B. J. 2011: Bread Ovens, Social Networks and Gendered Space: An Ethnoarchaeological Study of Tandir Ovens in Southeastern Anatolia. *AmAnt* 76 (2011) 603–627.
- PARKER, B. J. 2012: Domestic production and subsistence in an Ubaid household in Upper Mesopotamia. In: PARKER–FOSTER 2012, 289–318.

- PARKER, B. J.–FOSTER, C. P. 2012: *New Perspectives on Household Archaeology*. Winona Lake.
- PETŐ Á. 2011: Fitolitelemzés – terepi mintavételi módszerek a régészet szolgálatában. In: Müller R. et al. (szerk.): *Régészeti kézikönyv*. CD-ROM, 4.4.
- PFÄLZNER, P. 2001: *Haus und Haushalt. Wohnformen des dritten Jahrtausends vor Christus in Nordmesopotamien*. Damaszenener Forschungen 9, Mainz.
- PLANKET, P. 2002: *Domestic Ritual in Ancient Mesoamerica*. Los Angeles.
- POLLOCK, S. 2007: Death of a Household. In: Laneri N. (ed.): *Performing Death. Social Analyses of Funerary Traditions in the Ancient Near East and Mediterranean*. Oriental Institute Seminars, Chicago 2007, 209–222.
- PORČIĆ, M. 2012: De facto refuse or structured deposition? House inventories of the Late Neolithic Vinča Culture. *Starinar* 62 (2012) 19–43.
- PORTILLO, M.–ALBERT, R.M.–KADOWAKI, S.–NISHIAKI, Y. 2010: Domestic activities at Early Neolithic Tell Seker al-Aheimar (Upper Khabur, Northeastern Syria) through phytoliths and spherulites studies In: Delhon, C.–Théry-Parisot, I.–Thiébaud, S. (dir.): *Des hommes et des plantes. Exploitation du milieu et gestion des ressources végétales de la préhistoire à nos jours*. Antibes 2010, 19–30.
- PRICE, T. D.–BURTON, J. H. 2011: *An Introduction to Archaeological Chemistry*. New York–Dordrecht–Heidelberg–London.
- RACZKY, P.–ANDERS, A. 2008: Late Neolithic spatial differentiation at Polgár-Csőszhalom, Eastern Hungary. In: Bailey, D. W.–Whittle, A.–Hoffman, D. (eds): *Living Well Together? Settlement and Materiality in the Neolithic of South-East and Central Europe*. Oxford 2008, 35–53.
- RAINVILLE, L. 2001: *The Organization of Domestic Activities in Upper Mesopotamian Households and neighborhoods during the Early Bronze Age: A Micro-Archaeological and Architectural Approach*. PhD disszertáció, kézirat. University of Michigan, Michigan.
- RAINVILLE, L. 2012: Household Matters: Techniques for Understanding Assyrian Houses. In: PARKER–FOSTER 2012, 139–164.
- RAPOPORT, A. 1982: *The Meaning of the Built Environment. A Nonverbal Communication Approach*. Tucson.
- RAPOPORT, A. 1990: Systems of activities and systems of settings. In: Kent, S. (ed.): *Domestic Architecture and the Use of Space. An interdisciplinary cross-cultural study*. New Directions in Archaeology, Cambridge 1990, 9–20.
- ROAF, M. 1989: Social Organization and Social Activities at Tell Madhhur. In: Henrickson, E. F.–Thuesen, I. (eds): *Upon This Foundation: The 'Ubaid Reconsidered*. Copenhagen 1989, 91–146.
- ROSEN, A. N. 2012: Shifting Household Economics of Plant Use from the Early to Late Natufian Periods of the Southern Levant. In: PARKER–FOSTER 2012, 165–182.
- RUSSELL, N. 2011: *Social Zooarchaeology. Humans and Animals in Prehistory*. Cambridge 2011.
- RÜCK, O. 2007: *Neue Aspekte und Modelle in der Siedlungsforschung zur Bandkeramik. Die Siedlung Weusweiler 111 auf der Aldenhovener Platte, Kr. Düren*. Rahden/Westfalen.
- SAHLINS, M. 1972: *Stone Age Economics*. Chicago.
- SCHIFFER, M. B. 1987: *Formation Processes of the Archaeological Record*. Salt Lake City.
- SEBŐK K.–FARAGÓ N.–HAJDÚ ZS.–ANDERS A.–RACZKY P. in press: Egy különleges kút leletei Polgár-Csőszhalom késő neolitikus településéről – An unusual well and its finds from the Late Neolithic settlement at Polgár-Csőszhalom. *ArchÉrt*.
- SMITH, M. E. 1987: Household Possessions and Wealth in Agrarian States: Implication for Archaeology. *JAA* 6 (1987) 297–335.
- SOFAER, J. with contributions by BECH, J.-H.–BUDDEN, S.–CHOYKE, A.–ERIKSEN, B. V.–HORVÁTH, T.–KOVÁCS, G.–KREITER, A.–MÜHLENBOCK, C.–STICKA, H.-P. 2010: Technology and Craft. In: Earle, T.–Kristiansen, K. (eds): *Organizing Bronze Age Societies. The Mediterranean, Central Europe, and Scandinavia compared*. Cambridge 2010, 185–217.
- SØRENSEN, M. L. S. with contributions by BECK, J.-H.–KULCSÁRNÉ-BERZSENYI, B.–KRISTIANSEN, K.–MÜHLENBOCK, C.–PRESCOTT, C.–VICZE, M. 2010: Households. In: Earle, T.–Kristiansen, K. (eds): *Organizing Bronze Age Societies. The Mediterranean, Central Europe, and Scandinavia Compared*. Cambridge 2010, 122–154.
- SØRENSEN, M. L. S.–VICZE, M. 2013: Locating Household Activities on a Bronze Age Tell. In: MADELLA ET AL. 2013, 160–178.
- SOUDSKÝ, B. 1964: Sozialökonomische Geschichte des älteren Neolithikums in Mitteleuropa. In: Behm-Blancke, G. (Hrsg.): *Aus Ur- und Frühgeschichte II. Naturwissenschaftliche Forschungsmethoden und gesellschaftswissenschaftliche Aussage. Tagung der Fachgruppe Ur- und Frühgeschichte der Deutschen Historiker-Gesellschaft vom 26. bis 30. September 1961 in Weimar*. Berlin 1964, 62–81.
- SOUDSKÝ, B. 1969: L'Étude de la maison neolithique. *SlovArch* 17 (1969) 5–96.
- SOUVATZI, S. G. 2008: *A Social Archeology of Households in Neolithic Greece. An Anthropological Approach*. Cambridge.

- SPIELMANN, K. A. 2002: Feasting, Craft Specialization, and the Ritual Mode of Production in Small-Scale Societies. *AmAn* 104 (2002) 195–207.
- STEVANOVIĆ, M. 1997: The Age of Clay: The Social Dynamics of House Destruction. *JAA* 16 (1997) 334–395.
- THORNTON, C. P.–GOLDEN, J. M.–KILLICK, D. J.–PIGOTT, V. C.–REHREN, T. H.–ROBERTS, B. W. 2010: A Chalcolithic Error: Rebuttal to Amzallag 2009. *AJA* 114 (2010) 305–315.
- TRINGHAM, R. 1991: Households with faces: The challenge of gender in prehistoric architectural remains. In: Gero, J. M.–Conkey, M. W. (eds): *Engendering Archaeology: Women and Prehistory*. Oxford 1991, 93–131.
- TRINGHAM, R. 2001: Household Archaeology. In: Smelser, N. J.–Baltes, P. B. (eds): *International Encyclopedia of the Social & Behavioral Sciences*. Amsterdam 2001, 6925–6929.
- TRINGHAM, R. 2005: Weaving house life and death into places: a blueprint for a hypermedia narrative. In: Bailey, D. W.–Whittle, A.–Cummings, V. (eds): *(un)settling the Neolithic*. Oxford 2005, 98–111.
- TRINGHAM, R. 2012: *Households through a Digital Lens*. In: PARKER–FOSTER 2012, 81–120.
- ULLAH, I. I. T. 2012: Particles of the Past: Microarchaeological Spatial Analysis of Ancient House Floor. In: PARKER–FOSTER 2012, 123–138.
- VAN DER WARKER A. M.–PERES, T. M. 2010: *Integrating Zooarchaeology and Paleoethnobotany. A Consideration of Issues, Methods, and Cases*. New York.
- VARLEY, C.–CANNON, A. 1994: Historical Inconsistencies: Huron Longhouse length, Hearth Number and Time. *Ontario Archaeology* 58 (1994) 85–96.
- VICZE M. 2013: Middle Bronze Age Households at Százhalombatta-Földvár. In: Anders, A.–Kulcsár, G. with Kalla, G.–Kiss, V.–V. Szabó, G. (eds): *Moments in Time. Papers Presented to Pál Raczky on His 60th Birthday*. Ősrégészeti Tanulmányok/Prehistoric Studies 1, Budapest 2013, 757–769.
- VLADÁR, J. 1975: *Spišský Štvrtok. Befestigte Siedlung der Otomani-Kultur*. Nitra.
- WAILES, B. 1996 (ed.): *Craft Specialization and Social Evolution: in Memory of V. Gordon Childe*. University Museum Monograph 93, Philadelphia.
- WHITELAW, T. M. 1994: Order without architecture. Functional, social and symbolic dimensions in hunter-gatherer settlement organization. In: Pearson, M. P.–Richards, C. (eds): *Architecture and Order. Approaches to Social Space*. London–New York 1994, 217–243.
- WHITTLE, A.–BICKLE, P. 2013: Performing LBK lifeways. In: Bickle, P.–Whittle, A. (eds): *The First Farmers of Central Europe. Diversity in LBK lifeways*. Oxford 2013, 385–401.
- WIESSNER, P. 1974: A Functional Estimator of Population from Floor Area. *AmAn* 39 (1974) 343–350.
- WILK, R. R. 1983: Little House in the Jungle: The Causes of Variation in House Size among Modern Maya. *JAA* 2 (1983) 99–116.
- WILK, R. R. 1984: Households in Process: Agricultural Change and Domestic Transformation among the Kekchi Maya of Belize, In: Netting, R. McC.–Wilk, R. R.–Arnould, E. J. (eds): *Households: Comparative and Historical Studies of the Domestic Group*. Berkeley 1984, 217–244.
- WILK, R. R. 1988: Maya Household Organization. Evidence and Analogies. In: Wilk, R. R.–Ashmore, W. (eds): *Household and Community in the Mesoamerican Past*. Albuquerque 1988, 135–131.
- WILK, R. R.–RATHJE, W. L. 1982: Household Archaeology. *American Behavioral Scientist* 25/6 (1982) 617–639.
- YANAGISAKO, S. J. 1979: Family and Household: The Analysis of Domestic Groups. *Annual Review of Anthropology* 8 (1979) 161–205.
- YON, M. 1997: *La cité royale d'Ougarit sur le tell de Ras Shamra*. Paris.
- ZIMMERMANN, A. 2012: Das Hofplatzmodell – Entwicklung, Probleme, Perspektiven. In: Wolfram S.–Stäuble, H. (Hrsg.): *Siedlungsstruktur und Kulturwandel in der Bandkeramik. Beiträge der internationalen Tagung „Neue Fragen zur Bandkeramik oder alles beim Alten?!“*. Leipzig 23. bis 24. September 2010. Leipzig 2012, 11–19.

## Household archaeology as a research problem

This study addresses the research methodology of household archaeology, with a focus on the activities of households, their relation to families and co-residence. Discussed here are the social, material and behavioural dimensions of households as defined in Robert Wilk and William Rathje's (1982) seminal study, complemented by the symbolic aspects.

The study of the material dimension of households is usually based on the dwelling house, whose size, form, internal layout and furnishings, its relation to external space and the other residential buildings provide the most

important framework of households. The examination of the social dimension is essential to any reconstruction of one-time households because the interpretation of the archaeological record would be impossible otherwise. We must depart from the “one house – one household” concept and also consider other possibilities. The determination of the nature of the household, its size and its physical boundaries calls for a study of the activities performed by a household: analyses focusing on activity areas represent an important part of these studies because they can shed light on the division of labour between the sexes. An assessment of formation processes is especially crucial in the case of eroded sites; the examination of refuse pits plays a major role in these investigations. The detailed study of how the spaces between houses were used is similarly essential to a better understanding of the activities performed by households; very often, we find that certain activities were done collaboratively by several houses (households).

The symbolic expression of households takes many forms, the principal amongst these being the house itself, whose life-cycles were accentuated with rituals, for example with ritual burning. The houses of some Neolithic tells had functioned as the symbols of the households on the single-layer horizontal settlement.

Another important field in household archaeology is the study of variation. Of prime importance among these is the question of specialised households, which made their appearance already during the Neolithic. Unfortunately, metallurgical studies rarely focus on the role of households, despite the fact that metalworking activities were probably conducted on this level. In contrast to the generally accepted model, large-scale production does not contradict metallurgical activity on the household level. Specialised settlements, examples of regional specialisation, can rarely be identified.

One important dimension of household archaeology is that it provides a joint theoretical framework for and thus integrates the artefacts and ecofacts uncovered during settlement excavations, as well as various archaeometric information. The characteristic features of one-time households reveal many details of a particular period's culture and provide a good starting point for social reconstructions based on the archaeological evidence.