

DES DE LA PREHISTÒRIA FINS A L'ACTUALITAT: LES OCUPACIONS DE L'ABRIC DE LES OBAGUES DE RATERA, AL PARC NACIONAL D'AIGÜESTORTES I ESTANY DE SANT MAURICI (ESPOT)

Ermengol Gassiot¹, Ignacio Clemente², Sara Díaz¹, Niccolò Mazzuco², Laura Obea¹, David Rodríguez¹, Guillem Salvador¹

RESUM

L'excavació de l'Abric de Les Obagues de Ratera, per sobre els 2300 m. d'altitud, ha permès documentar una extensa seqüència arqueològica. La sèrie de datacions radiocarbòniques efectuades ha precisat la cronologia d'aquestes ocupacions, que arrenquen a inicis de l'Holocè i s'estenen fins al s. XX, cobrint diversos períodes prehistòrics, de l'Edat Mitjana i d'època contemporània.

L'anàlisi dels materials recuperats durant les excavacions complementa la imatge de l'abric com un lloc utilitzat de manera reiterada i canviant al llarg del temps. L'estudi d'aquest petit jaciment posa en valor els vestigis arqueològics de zones alpines i subalpines i referma el seu potencial per a l'estudi del passat.

PARAULES CLAU

Arqueologia d'alta muntanya, Mesolític, Neolític, Edat de Bronze.

ABSTRACT

The excavation of the Las Obagues de Ratera Rockshelter, above 2300 m. of altitude, has allowed to document a large archaeological sequence. An intense radiocarbon dating defines the chronology of these occupations, which from the beginning of the Holocene and until the XXth century, covering different prehistoric and historic periods. The analysis of the materials recovered during excavations complements the image of this little rockshelter as a place used repeatedly but in changing ways over time. The study of this site highlights the archaeological remains of alpine and subalpine areas and reaffirms its potential for the study of the past.

KEYWORDS

High mountain archaeology, Mesolithic, Neolithic, Bronze Age.

1. Departament de Prehistòria. Universitat Autònoma de Barcelona.

2. Departament d'Arqueologia i Antropologia. Institució Milà i Fontanals - CSIC.

INTRODUCCIÓ

Des de fa més de 15 anys el Grup d'Arqueologia de l'Alta Muntanya (GAAM) de la Universitat Autònoma de Barcelona i la Institució Milà i Fontanals del CSIC realitza recerca arqueològica a l'interior del Parc Nacional d'Aigüestortes i Estany de Sant Maurici (PNAESM). Al llarg d'aquest període, les prospeccions arqueològiques efectuades han permès documentar prop de 350 jaciments arqueològics i excavar-ne alguns d'ells (Garcia 2018, Gassiot 2016, Gassiot et al. 2016).

Aquests vestigis són majoritàriament construccions de pedra seca a l'aire lliure. En alguns casos apareixen aïllades i en d'altres agrupades formant assentaments de dimensions majors. S'ha constatat també l'aprofitament d'algunes petites coves i balmes i, sobretot, d'abrics o "bivacs" (en terminologia d'excursionistes i escaladors) que aprofiten espais existents a la base d'alguns grans blocs. A més, túmuls, gravats, restes de mines, dipòsits de ceràmica i troballes puntuals de materials arqueològics a l'aire lliure complementen un registre arqueològic extens i divers al PNAESM.

L'assignació temporal d'aquestes restes s'ha efectuat principalment mitjançant datacions absolutes, atesa la poca presència de materials cronològicament diagnòstics en superfície. Una elevada quantitat de datacions de Carboni 14 (C14) s'han obtingut gràcies a cates i sondejos en llocs arqueològics, juntament amb excavacions realitzades en extensió. A data d'avui, la sèrie de datacions de C14 obtinguda il·lustra una seqüència d'ocupació del PNAESM de 10.000 anys.

Un jaciment documentat i que centrarà l'atenció d'aquest treball és l'Abric de les Obagues de Ratera. Situat a 2323 m d'altitud, es tracta d'una petita cavitat a la base d'un gran bloc de granit localitzat a la vall del mateix nom, uns 1.500 m a mig camí entre l'Estany d'Obagues de Ratera i l'Estany de Ratera.

S'hi va realitzar un sondeig a l'àrea interior que va evidenciar l'existència de nivells arqueològics en el subsòl. Un carbó de la part inferior de la seqüència documentada va facilitar una datació de finals del Neolític, concretament 2880-2628 calANE¹ (Gassiot et al. 2014). (Figura. 1)

L'EXCAVACIÓ DE L'ABRIC DE LES OBAGUES DE RATERA

Durant els anys 2015, 2016 i 2017 s'ha dut a terme, en tres campanyes de treball de camp de 15 dies cadascuna, l'excavació de l'Abric d'Obagues de Ratera. L'actuació es va realitzar dins del projecte *Cims, prats, ramats i persones. L'explotació de l'alta muntanya del Parc Nacional d'Aigüestortes i Estany de Sant Maurici al llarg de l'Holocè: una aproximació arqueològica*, finançat en el marc de la convocatòria de projectes quadriennals de recerca en arqueologia i paleontologia de la Generalitat de Catalunya.

La finalitat del projecte era incrementar la informació del poblament humà al PNAESM al final del Neolític, a grans trets en el període de fa 5300 a 4400 anys. Les investigacions arqueològiques prèvies a tota la zona constataren un marcat increment en el nombre de jaciments arqueològics d'aquesta època; així com un augment de la seva altitud respecte els mil·lennis immediatament precedents (Gassiot 2016, Gassiot et al. 2016, Gassiot et al. 2017). Paral·lelament també s'havia observat que aquest fenomen coincidia en el temps amb els primers indicis evidents de canvis en la vegetació a una escala supralocal que no es poden explicar exclusivament per causes naturals (Catalán et al. 2013, Galop et al. 2013, Gassiot et al. 2014).

En el cas de l'Abric de les Obagues de Ratera, el petit sondeig efectuat l'any 2005 havia permès documentar una ocupació humana d'aquesta època per sota els nivells moderns. Par-

tint d'aquesta base, es van documentar les seves diferents ocupacions al llarg del temps (hipotèticament en època contemporània i a finals del Neolític). Amb aquesta finalitat, es va plantejar excavar la totalitat de la superfície coberta per la cornisa a fi de poder identificar canvis en l'aprofitament de l'espai i de maximitzar la recuperació de materials. (Figura. 2)

L'excavació arqueològica de l'abric es va dur terme en extensió i seguint una metodologia estratigràfica (Gassiot 2016). S'han georeferenciat, dins de l'àrea d'excavació, una gran part dels objectes arqueològics

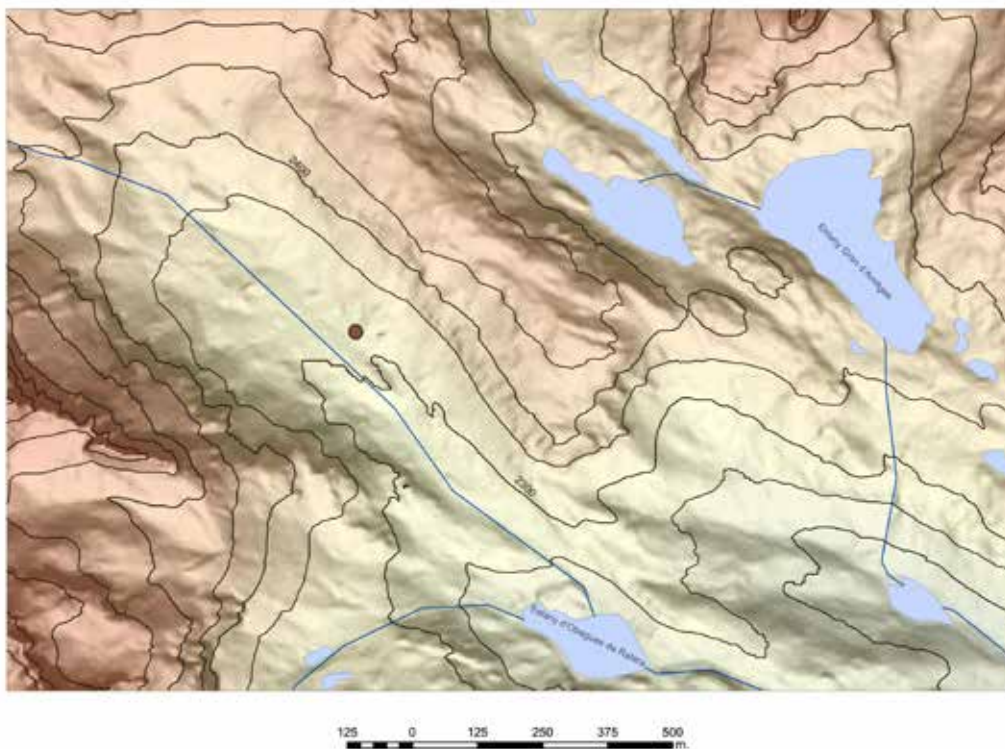


Figura 1. Emplaçament de l'Abric de Les Obagues de Ratera.

1. KIA-28280. Totes les datacions s'han calibrat a dues sigmes mitjançant el programa Oxcal 4.3 i utilitzant la corba INTCAL13 (Reimer et al. 2013).



Figura 2. Imatge de l'abric durant la seva excavació l'any 2015.

mobles recuperats, mitjançant la seva coordinació amb estació total. Els elements estructurals, com ara murs, estructures de combustió, banquetes, i alguns objectes mobles etc. s'han documentat mitjançant dibuixos a escala i fotografies orto-referenciades. Durant l'excavació es va efectuar el garbellat sistemàtic del sediment a través d'una malla de 2 mm. A banda, es va reservar un 10% del sediment exhumat per a la seva posterior flotació. També es van recollir mostres per a anàlisis de microrestes vegetals.

Amb posterioritat al treball de camp s'ha efectuat l'estudi dels diferents materials arqueològics recuperats, operació que encara continua en diversos laboratoris de la Universitat Autònoma de Barcelona (UAB) i de la Institució Milà i Fontanals del CSIC. En pràcticament totes les diferents fases documentades s'ha definit la seva cronologia mitjançant datacions de C14.

CRONOLOGIA I SEQÜÈNCIA ARQUEOLÒGICA DE L'ABRIC

L'excavació de l'Abric de Les Obagues de Ratera ha deixat al descobert una extensa seqüència arqueològica que testimonia la utilització reiterada de la cavitat com a resguard, refugi o com un espai d'habitació. Les evidències materials d'aquesta freqüentació humana han portat a distingir fins a 11 fases en que l'abric va ser ocupat. Períodes que en la majoria de casos agrupen una xifra indeterminada d'ocupacions reiterades, potser d'uns quants dies, setmanes o mesos al llarg de diferents anys.

En el seu conjunt, aquesta seqüència temporal s'ha definit gràcies a la realització de 14 datacions de C14 que complementen l'obtinguda l'any 2005 (taula 1). Únicament no s'han

datat de manera absoluta les dues fases més recents, ja que les característiques dels objectes que s'hi han recuperat (vidres, papers de plata, botons) ja han permès situar-les en el temps.

La primera ocupació de l'abric durant el Mesolític.

Els primers indicis de presència humana identificats a l'interior de l'Abric de les Obagues de Ratera se situen a finals del IXè i inicis del VIIIè Mil·lenni calANE, en ple Mesolític. Conformen la fase 13 dins de la seqüència estratigràfica de l'abric. Consisteixen en un petit forn o foc a terra construït i definit mitjançant lloses de granit clavades verticalment. Aquesta llar estava parcialment excavada en el substrat geològic definit per un sediment més sorrenc i molt poc orgànic. Un petit arrencament de clastes de granit conforma la primera delimitació de l'espai interior que, resseguint més o menys la vertical del límit del sostre, tanca un espai de poc menys d'un metre de longitud. Les ocupacions posteriors a la seva construcció van anar acumulant sediment, en gran mesura producte de cendres i carbons dels fogars, fent pujar el nivell de l'espai interior, fins cobrir i revessar el petit sòcol en les ocupacions posteriors.

El tancament de l'espai i la producció d'escalfor caracteritzen aquest moment d'ocupació que, en general, va deixar poques restes més enllà de fragments lítics tallats, que mostren, en la seva majoria, activitats relacionades amb la cacera.

El conjunt de restes lítiques recuperades a l'Abric d'Obagues presenta unes característiques que són molt peculiars dels jaciments d'alta muntanya (Mazzucco et al. 2018): un

nombre de restes força reduït, una abundant presència de matèries primeres al·lòctones, una alta diversitat de roques explotades i el domini d'eines i preformes respecte als residus de producció.

Durant les ocupacions de les fases 13 i 12, datades en el Mesolític, es fa palesa l'explotació de matèries primeres que en èpoques més tardanes no es faran servir. Una d'elles és una roca metamòrfica per ara encara indeterminada de coloració fosca. L'altra, especialment abundant, és el cristall de roca que es configura com el material d'origen local més explotat durant el Mesolític. Se n'han recuperat fragments de puntes piramidals hexagonal que mostren la realització de processos de talla a l'interior de l'abric per fabricar altres eines.

Una altra de les característiques dels conjunts lítics de les fases mesolítiques és la destacada presència de puntes de projectils de sílex. Es tracta d'objectes produïts a partir de laminetes de sílex, de formes trapezoidals i triangulars. El sílex utilitzat és de procedència al·lòctona, en molts casos molt semblant als sílex d'Aguasalenz, de la zona de la Serra de Sant Gervàs-Sopeira. També se n'ha documentat dels tipus propis de la vall de l'Ebre, a més de 80 km de distància (Mazzucco et al. 2013). La seva presència mostra que a l'interior de l'abric durant aquesta època es van dur a terme operacions de manteniment de l'equipament de caça, com ara la reparació de fletxes i la substitució de puntes de projectil prèviament utilitzades.

La segona ocupació de l'abric a finals del Mesolític.

El següent període en que l'abric va acollir la presència humana va ser tres mil·lennis més tard, durant la fase 12 que te una

datació d'entre el 5732 i el 5638 calANE. Si bé en aquesta fase no es va construir cap estructura que s'hagi pogut identificar, es va tornar a aprofitar l'espai delimitat prèviament amb el sòcol, marcant la separació entre l'interior i l'exterior d'un espai d'hàbitat.

A l'interior, sota la cornisa de l'abric i recobert de la pluja, la presència humana es va estendre durant un temps el suficient llarg com per acumular-hi una quantitat destacable carbons i cendres procedents de fogars, eines lítiques fracturades pel seu ús i reparades. La presència relativament elevada entre aquestes restes de puntes de projectil fetes servir porta a pensar que l'abric, en aquesta època, va servir com a refugi de grups de caçadors i caçadores. La procedència llunyana d'algunes de les seves matèries primeres, com per exemple els sílex de la vall de l'Ebre, en parla del seu grau considerable de mobilitat. El conjunt des tipologies de puntes de projectil (triangles i segments de doble bisell, trapezis et triangles amb retoc abrupte, directe i invers) sembla característic d'una fase de transició entre Neolític i Mesolític, com l'observada en altres jaciments del vall del Ebre i del Prepirineu aragonès. En canvi, no s'hi ha documentat cap element ceràmic.

La primera de les ocupacions neolítiques de l'abric.

Durant els primers segles del Neolític l'abric no va ser freqüentat (o ho va ser de forma puntual i sense deixar traces evidents). Aquest és un fenomen recurrent en altres àrees de l'alt Pirineu, entre elles del mateix PNAESM, on s'hi observa una desaparició de restes arqueològiques a les zones més elevades, per sobre els 2000 m d'altitud, coincidint amb la

Codi lab	Núm. Tipus de context	Datació bp	+/-	Cal 2 sigma	Fase
BETA-429864	Tancament de fusta de l'abric	1460	30	550-650 calNE	4
CNA-4625.1.1	Tancament de fusta de l'abric	1460	30	550-650 calNE	
BETA-429862	Nivell d'ocupació (restes de llenya cremada)	2520	30	790-730, 690-660, 650-540 calANE	5
BETA-429860	Fogar	2870	30	1190-1175, 1160-1145, 1130-1000 calANE	6
BETA-429863	Nivell d'ocupació (restes de llenya cremada)	3010	30	1380-1340, 1305-1190, 1175-1160, 1145-1130 calANE	7
BETA-509617	Fogar	3020	30	1385 - 1340 , 1315 - 1195 , 1140 - 1130 calANE	
BETA-429861	Nivell d'ocupació (restes de llenya cremada)	3360	30	1735-1715, 1695-1610, 1575-1565 calANE	8
BETA-509618	Fogar	4100	30	2860 - 2805, 2755 - 2720 , 2705 - 2570, 2510 - 2505 calANE	9
CNA-4627.1.1	Abocament a l'exterior de l'abric i (restes de llenya cremada)	4150	30	2880 - 2830 , 2820 - 2625 calANE	
KIA-28280	Sondeig any 2005	4160	35	2880-2829; 2823-2628 calANE	
BETA-509619	Nivell d'ocupació (restes de llenya cremada)	4160	30	2880 - 2830 , 2820 - 2625 calANE	
CNA-4628.1.1	Tancament de fusta de l'abric	4360	30	3087 - 3059, 3030 -2904 calANE	11
CNA-4626.1.1	Fogar	5200	30	4052 - 3957 calANE	
CNA-4630.1.1	Nivell d'ocupació (restes de llenya cremada)	6800	35	5732-5638 calANE	12
CNA-4629.1.1	Fogar	8800	40	8182- 8113, 8087 - 8078, 8061 - 8042, 8000 - 7727 calANE	13

Taula 1. Datacions AMS de l'abric de Les Obagues de Ratera. Totes les calibracions s'han realitzat mitjançant la corba INTCAL13 (Reinmer 2013).

introducció de les primeres pràctiques agrícoles i ramaderes (Gassiot 2016, Gassiot et al. 2017).

La primera ocupació de l'abric durant el Neolític va tenir lloc durant la fase 12, en el pas del Vè al IVart Mil·lenni calANE. A data d'avui consisteix en l'ocupació neolítica més antiga al PNAESM per sobre els 2000 m. En aquesta ocasió, les persones que van establir-s'hi van fer un foc a terra a sobre una llosa a la part més interior. Al seu voltant, a banda de restes de les neteges del fogar, s'hi van trobar nombroses restes lítiques tallades. Com en la fase precedent, hi havia tant útils ja amortitzats com fragments produïts per la reparació d'altres eines. Per primera vegada s'hi documenta també ceràmica. Els

fragments localitzats en aquesta fase són pocs, de reduïdes dimensions i provenen de la ruptura d'alguns recipients, les restes dels quals majoritàriament van ser abocades fora de l'abric. L'aixovar es compon de recipients associats a la contenció, processament i consum d'aliments, de dimensions mitjanes i petites. Van ser elaborats amb terres amb un alt component de quars, un mineral present al substrat granític de tota la zona. Aquest fet permet plantejar que la producció d'aquesta ceràmica podria trobar-se en un lloc no gaire allunyat del jaciment, minimitzant l'esforç de transport d'uns objectes pesants i fràgils. En aquesta ocupació no s'ha pogut confirmar com era el sistema de tancament de l'abric. (Figura. 3).

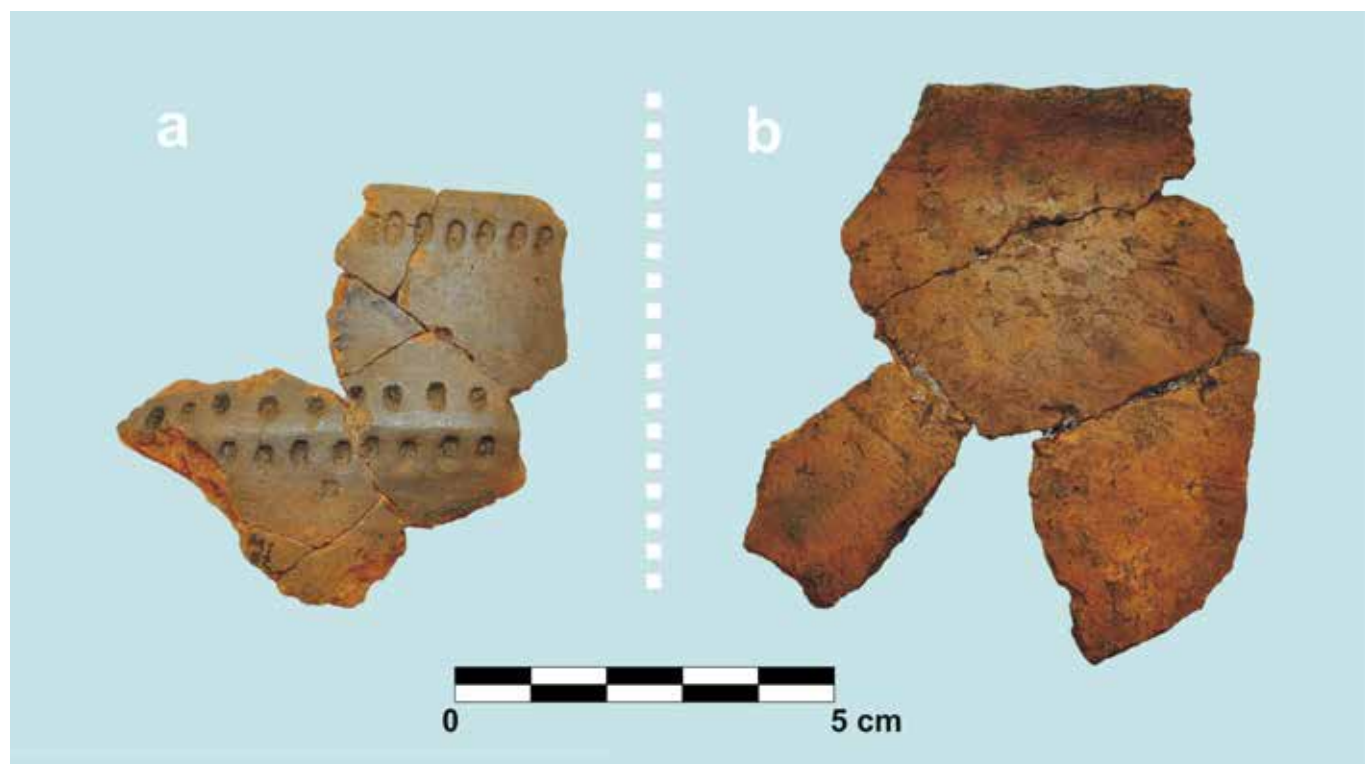


Figura 3. Exemple de fragments de dos recipients de reduïdes dimensions, d'una de les ocupacions de l'Edat del Bronze (a) i de la darrera ocupació del Neolític (b).

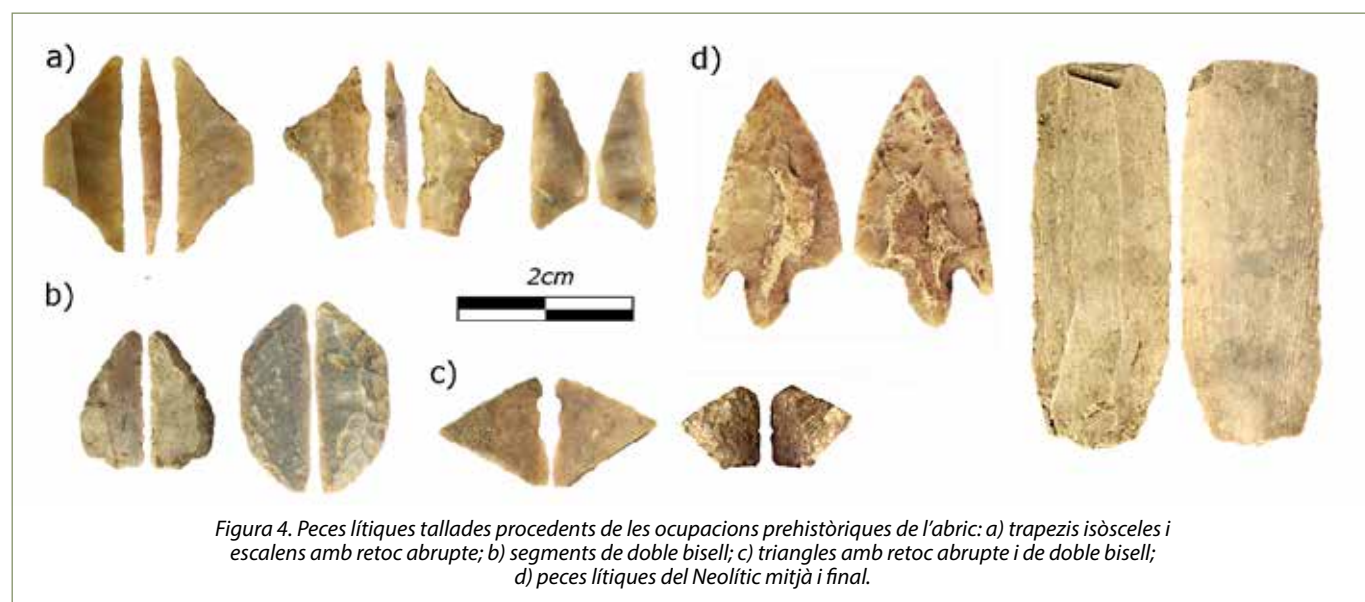


Figura 4. Peces lítiques tallades procedents de les ocupacions prehistòriques de l'abric: a) trapezis isòsceles i escalens amb retoc abrupte; b) segments de doble bisell; c) triangles amb retoc abrupte i de doble bisell; d) peces lítiques del Neolític mitjà i final.

En quant a la lítica, durant les ocupacions neolítiques hi ha un predomini de làmines i laminetes de sílex procedent de les formacions del Prepirineu i de la vall del l'Ebre. La presència puntual d'algunes restes de talla i de fragments de nucli indica que una part de la lítica es va tallar localment. En canvi, l'aprofitament del cristall de roca pràcticament desapareix. També hi ha una disminució del nombre de puntes de projectil que mostra una pèrdua de pes de la cacera en l'utilitatge lític que, no obstant, segueix sent present. (Figura. 4 i 5)

Tot i que en aquest període la presència de la ramaderia i l'agricultura a l'interior del PNAESM i a les seves immediacions és un fet demostrat (Gassiot 2016, Gassiot et al. 2014, Gassiot et al. 2015, Gassiot et al. 2017), a data d'avui encara no és segur que els/les habitants de l'abric haguessin tingut ramats. La presència de restes de projectils, en canvi, ens indica novament que la cacera seguia sent una activitat important.

L'ocupació de l'abric al final del Neolític.

És un fet que a diversos indrets dels Pirineus es constata un increment dels indicis arqueològics de presència humana a les zones altes a finals del Neolític (Gassiot et al. 2017; Orenco et al. 2014; Rendu 2003). Com ja s'ha dit, aquest fenomen coincideix en el temps amb els primers indicis fermes de desforestació i expansió de les pastures d'alçada, fenomen no explicable exclusivament per causes climàtiques (Catalán et al. 2013; Galop et al. 2013; Gassiot et al. 2014). Les diferents datacions vinculades a la fase 9 que l'abric de Les Obagues de Ratera va ser freqüentat de forma reiterada entre el 3087 i 2505 calANE, dins d'aquest període.

A llarg d'aquesta fase la intensitat de l'ocupació molt possible-

ment es va incrementar, ja que augmenta la quantitat d'acumulació de residus dels fogars en el seu interior. Segurament tant l'emplaçament dels focs a terra com també el tancament de l'espai va anar canviant al llarg dels diversos segles que cobreix aquesta fase. En tot cas, en els seus moments finals la llar de foc es localitzava força a prop de l'entrada, reproduint un patró que ja s'ha observat en altres jaciments del PNAESM, com l'abric de l'Estany de la Coveta I i la Cova del Sardo (Gassiot 2016). Les activitats de manteniment i de neteja d'aquest mateix espai probablement van provocar que s'esborressin les traces dels fogars anteriors.

Com a mínim durant part del període una paret feta a base de troncs de pi i calçada a sobre un sòcol de pedres va conformar el tancament de l'abric. Va ser construïda a l'inici d'aquesta fase (un fragment de carbó procedent d'un d'aquests troncs ha proporcionat la seva datació més antiga) i aparentment va ser amortitzada a mitjans de la mateixa fase 9.

Les ocupacions d'aquest període han tornat a proporcionar fragments lítics tallats i restes de ceràmica. Aquests últims encara són fragments de reduïdes dimensions procedents de la ruptura de recipients ceràmics a l'interior de l'abric i que, fruit de les tasques de neteja de l'espai, són llençats a fora. Els materials lítics, l'anàlisi dels quals és en procés, segueix indicant la presència d'activitats de cacera i de mobilitat.

Una successió d'ocupacions de l'Edat del Bronze.

L'excavació de l'abric de Les Obagues de Ratera ha aportat diversos nivells arqueològics de l'Edat del Bronze, d'un període pel qual pràcticament no es coneixien assentaments a l'interior del PNAESM ni a d'altres zones properes del Pirineu



Figura 5. Exemple de punta de projectil tallada en cristall de roca durant les ocupacions mesolítiques a l'abric.

com la vall del Madriu, a Andorra (Gassiot 2016, Gassiot et al. 2014 i 2017). Trencant el buit de dades existent al respecte, la recerca duta a terme ha deixat al descobert la utilització recurrent d'aquest abríc al llarg del II Mil·lenni abans de la nostra era, fa entre 4000 i 3000 anys. Concretament s'han identificat tres fases diferents dins d'aquest interval temporal: la fase 8, amb una datació del 1735-1565 calANE, la fase 7, compresa entre el 1358 i el 1130 calANE i, finalment, la fase 6 datada en el 1190-1000 calANE. A més també s'ha constatat un nou moment d'ocupació de l'abríc a final de l'Edat del Bronze –inici de l'Edat del Ferro, la fase 5, d'entre el 790 i 540 calANE.

Les ocupacions de l'Edat del Bronze presenten un canvi rellevant si les comparem amb la dinàmica del Neolític. Disminueixen les restes d'eines lítiques tallades conservades tant en els nivells d'ocupació de sota la cornisa com en els espais exteriors d'abocament de residus de l'abríc. D'altra banda, les poques eines de pedra documentades principalment són fragments fets sobre matèries primeres locals (granit), de manufactura ràpida segurament adreçades a resoldre necessitats immediates. En canvi, desapareixen útils de sílex de procedència al·lòctona. Tanmateix, augmenta el nombre de fragments ceràmics. En tots els casos es tracta de peces descartades d'haver-se trencat, fet constatat per l'alt grau de fragmentació.

Pel que fa a l'adequació de l'abríc com espai de refugi o d'hàbitat, es constaten certes modificacions al llarg de les diferents fases d'ocupació de l'Edat del Bronze. Aparentment els tancaments de l'espai es van efectuar amb construccions no conservades de fusta, que en ocasions van recolzar sobre petites fileres de pedres. La gran quantitat de carbons presents en el vessant per fora l'abríc en els estrats d'aquest període fa pensar que, a banda de l'abocament de cendres i residus de focs del seu interior, potser en algun moment s'hi van llençar restes de materials constructius amortitzats.

A sota la cornisa durant cadascuna de les diferents ocupacions destaca la presència de, com a mínim, un foc a terra, en la majoria de casos, delimitat amb un cercle de pedres. L'emplaçament d'aquests fogars va variar, situant-se tant a prop de l'accés com adossats a un dels blocs de l'interior de l'abríc. En diversos moments es van habilitar espècies de "banquetes" fetes amb una llosa de granit allargada i situades prop de les llars. En definitiva, l'abríc va funcionar a mode de cabana seguint un patró equiparable al de les cabanes d'èpoques posteriors en moltes àrees dels Pirineus.

L'arranjament de l'abríc a inicis de l'Edat Mitjana.

Després d'aquesta darrera ocupació, l'abríc va travessar un període d'abandonament de poc més de 1.000 anys. Al voltant de l'any 550-650 de la nostra es va tornar a fer servir l'Abric de les Obagues de Ratera com a lloc d'hàbitat. Novament es reproduïx una pauta documentada àmpliament al PNAESM: la utilització de petits abrics rocosos com a llocs d'habitació a finals d'època romana i durant els primers segles de l'Edat Mitjana.

En aquesta ocasió, a finals del s. VI o inicis del s. VII es van dur a terme les activitats constructives de més envergadura al jaciment en el que s'ha definit com la fase 4 de la seva seqüència. Concretament es va enclastar una base d'un mur de pedra a la part alta del vessant, per la banda externa del límit de la

cornisa. A sobre, s'hi va alçar una paret de troncs de pi negre que, amb tota seguretat, encaixaven en la cornisa completant el tancament de l'espai interior.

Les darreres ocupacions de l'abríc durant els segles XIX i XX L'Abric de Les Obagues de Ratera va tornar a deixar de funcionar com lloc de resguard o d'hàbitat després de l'ocupació d'època visigòtica. La seva utilització reiterada des de la prehistòria va suposar que s'hi anessin acumulant sediments, en gran mesura com a resultat directe de les pròpies ocupacions humanes. Això va reduir l'espai hàbil a sota el bloc que li fa de sostre. Possiblement aquesta raó va incidir en que durant més de 1.000 anys tornés a deixar de ser utilitzat com a mínim de forma intensa.

En època contemporània, no obstant, l'indret va tornar a acollir ocupacions humanes que el van fer servir de nou com a refugi. Es va construir un nou tancament (fase 2), amb un accés central, que resseguia per dintre la vertical del límit de la cornisa, tot definint un espai interior de dimensions considerablement més reduïdes que en les fases d'ocupació precedents. En algun moment, ja entrat el s. XX aquest mur va ser totalment refet adquirint l'aspecte que presentava en el moment d'iniciar l'excavació i que caracteritzava la fase 1.

L'ús de l'espai interior novament es va articular al voltant d'un fogar que, en la darrera ocupació de l'abríc, es va situar en la seva part més profunda. Restes de ceràmica, pots de vidre, llaunes, una reserva de llenya seca i fins i tot un ganxo clavat en una esquerra de la cornisa testimoniaven la utilització de l'espai com a lloc d'habitació segurament per part d'un o varis pastors o pastores.

CONCLUSIONS

El coneixement de la història de l'alta muntanya pirinenca actualment es troba en ràpida expansió. La recerca arqueològica sostinguda de forma ininterrompuda al PNAESM des de fa més de 15 anys hi ha tingut un rol molt rellevant, tant per la localització de centenars de jaciments arqueològics, com pel programa de datacions mitjançant C14 i l'excavació d'alguns d'ells. El darrer ha sigut l'Abric de Les Obagues de Ratera.

L'Abric de Les Obagues de Ratera és un dels nombrosos petits abrics rocosos localitzats al PNAESM amb traces d'haver estat utilitzats com a refugis o llocs d'habitació en el passat. La seva excavació, lluny de confirmar la hipòtesis inicial, l'ha revolucionat.

Quan es va planificar el seu estudi, s'assumia que aquest petit abríc situat en una vall rocallosa i molt ventada contindria una petita ocupació de finals del Neolític, ja identificada en el sondeig de l'any 2005, junt a l'aprofitament d'època contemporània. La realitat ha resultat ser ben diferent: aquest petit abríc va ser un lloc aprofitat de manera recurrent per antics habitants de l'actual Parc Nacional durant els darrers 10.000 anys. Més enllà de l'amplitud del registre arqueològic de l'abríc, donada per l'antiguitat de les seves primeres ocupacions, crida l'atenció que a grans trets l'Abric de Les Obagues de Ratera reproduïx fil per randa les seqüències d'ocupació conegudes al PNAESM (Gassiot 2016) o a zones properes com la Vall del Madriu (Gassiot et al. 2017), excepte per als seus períodes més recents. D'altra banda, remarquen la continuïtat en l'assentament humà en determinats emplaçaments que, per les seves

característiques, mantingueren certa utilitat per a les poblacions de l'àrea en diversos períodes històrics.

En el cas de l'Abric de Les Obagues de Ratera aquest atractiu podria haver vingut de diversos factors: la seva proximitat a zones de cacera, la seva associació a una de les rutes per creuar cap a la Val d'Aran, l'accessibilitat a petites pastures al voltant i les característiques del propi abríc.

L'estudi dels materials recuperats en el jaciment, que tot just es troba actualment en procés, ha de permetre a mig termini incrementar de forma important la informació derivada de l'excavació d'aquest jaciment.

AGRAÏMENTS

L'excavació de l'Abric de Les Obagues de Ratera ha sigut possible gràcies al finançament del PNAESM, la col·laboració del seu personal, i el projecte ja esmentat *Cims, prats, ramats i persones. L'explotació de l'alta muntanya del Parc Nacional d'Aigüestortes i Estany de Sant Maurici al llarg de l'Holocè: una aproximació arqueocològica i així com del projecte I+D HAR2015-66780-P (MINECO/FEDER) Modelización de los espacios prehistóricos de montaña. Un SIG del patrimonio arqueológico y los territorios pastoriles. És obligat esmentar també el tracte rebut els diferents anys per les treballadores i treballadors del Refugi d'Amitges i el seu guarda.*

BIBLIOGRAFIA

- CATALAN, JORDI; PELACHS, ALBERT; GASSIOT, ERMENGOL; ANTOLÍN, FERRAN; BALLESTEROS, ANNA; BATALLA, MERITXELL; BURJACHS, FRANCESC; BUCHACA, TERESA; CAMARERO, LLUÓS; CLEMENTE, IGNACIO; CLOP, XAVIER; GARCIA, DAVID; GIRALT, SANTIAGO; JORDANA-LLUCH, LAIA; MADELLA, MARCO; MAZZUCCO, NICCOLÒ; MUR, ELENA; NINYEROLA, MIQUEL; OBEA, LAURA; OLTRA, JOAQUIM; PÉREZ-OBÍOL, RAMÓN; PIQUÉ, RAQUEL; PLA, SERGI; RIVERA-RONDÓN, CARLOS; RODRÍGUEZ, JOSEP MANEL; RODRÍGUEZ-ANTÓN, DAVID; SÁEZ, ALBERTO; SORIANO, JOAN MANEL (2013). «Interacción entre clima y ocupación humana en la configuración del paisaje vegetal del Parque Nacional de Aigüestortes i Estany de Sant Maurici a lo largo de los últimos 15.000 años». A: RAMÍREZ, L.; ASENSIO, B. (eds.). *Proyectos de investigación en Parques Nacionales: 2009-2012 Naturaleza y Parques Nacionales*. Madrid, Organismo Autónomo de Parques Nacionales, p. 71-92.
- GALOP, DIDIER; RIUS, DAMIEN; CUGNY, CAROLE; MAZIER, FLORENCE (2013) «A history of long-term human–environment interactions in the french Pyrenees inferred from the pollen data». A: LOZNY, LUDOMIR (ed.). *Continuity and Change in Cultural Adaptation to Mountain Environments*. New York, Springer, p. 19-30.
- GARCIA, DAVID (2018). *Arqueologia d'un territori d'alta muntanya del Pirineu Central. Persones, ramats i prats al llarg de la història al Parc Nacional d'Aigüestortes i Estany de Sant Maurici*. Tesi doctoral. Bellaterra, Universitat Autònoma de Barcelona. Departament de Prehistòria [recurs on-line: <https://www.educacion.gob.es/teseo/mostrarRef.do?ref=1719432>, consulta gener de 2019]
- GASSIOT, ERMENGOL; RODRÍGUEZ-ANTÓN, DAVID; PELACHS, ALBERT; PÉREZ-OBÍOL, RAMON; JULIA, RAMÓN; BAL, MARIE-CLAUDE; MAZZUCCO, NICCOLÒ (2014). «La alta montaña durante la Prehistoria: 10 años de investigación en el Pirineo catalán occidental». *Trabajos de Prehistoria*, 71 (2): 262-282.
- GASSIOT, ERMENGOL (ed.) 2016. *Arqueología del pastoralismo en el Parque Nacional d'Aigüestortes i Estany de Sant Maurici Montañas humanizadas*. Madrid, Organismo Autónomo Parques Nacionales.
- GASSIOT, ERMENGOL; CLEMENTE, IGNACIO; MAZZUCCO, NICCOLÒ; GARCIA, DAVID; OBEA, LAURA; RODRÍGUEZ-ANTÓN, DAVID (2016). «Surface surveying in high mountain areas, is it possible? Some methodological considerations». *Quaternary International*, 402: 35-45.
- GASSIOT, ERMENGOL; MAZZUCCO, NICCOLÒ; CLEMENTE, IGNACIO; RODRÍGUEZ, DAVID; OBEA, LAURA; QUESADA, MANUEL; DÍAZ, SARA (2017). «The Beginning of High Mountain Occupations in the Pyrenees. Human Settlements and Mobility from 18,000 cal BC to 2000 cal BC». A: CATALÁN, Jordi.; NINOT, Joan.; ANIZ, Mercè. 2017 (eds). *High Mountain Conservation in a Changing World*. Cham: Springer Open, p. 75-105. [Recurs on-line: <http://www.springer.com/gp/book/9783319559810> consulta gener de 2019]
- GASSIOT, ERMENGOL; MAZZUCCO, NICCOLÒ; OBEA, LAURA; TARIFA, NADIA; ANTOLÍN, FERRAN; CLOP, XAVIER; NAVARRETE, VANESSA; SAÑA, MARÍA (2015). «La Cova del Sardo de Boí i l'explotació de l'alta muntanya als Pirineus occidentals en època neolítica». *Tri-buna d'arqueologia 2013-2014*: 199-218.
- MAZZUCCO, NICCOLÒ; GASSIOT, ERMENGOL; ORTEGA, DAVID; RODRÍGUEZ, ANTÓN; CLEMENTE, IGNACIO (2013). «Lithic procurement at the Cova del Sardo during Neolithic: preliminary data on mobility strategies». *Archeologia Postmedievale*, 17: 87-96.
- MAZZUCCO, NICCOLÒ; CLEMENTE, IGNACIO; GASSIOT, ERMENGOL (2018). «Lost in the mountains? The Cova del Sardo and the Neolithisation of the Southern Central Pyrenees (Fifth-Third mill. cal BC)». *Archaeological and Anthropological Sciences*, 10(2): [Recurs on-line: <https://doi.org/10.1007/s12520-018-0603-0>]
- ORENGO, HÉCTOR; PALET, JOSEP MARIA; EJARQUE, ANA; MIRAS, YANNICK; RIERA, SANTIAGO (2014). «Shifting occupation dynamics in the Madriu–Perafita–Claror valleys (Andorra) from the early Neolithic to the Chalcolithic: the onset of high mountain cultural landscapes». *Quaternary International*, 353: 140-152.
- RENDU, CHRISTINE (2003). *La montagne d'Enveig, une estive pyrénéenne dans la longue durée*. Perpinyà, Éditions du Tra-bucaire.