

KUOPION KESKUSTAKUNTOSALI

Samu Lehto 14.4.2021

TIIVISTELMÄ

Diplomityönä suunnittelen rakennuksen sisään sijoittuvan ulkoilmatyypin kuntosalin ja hyvinvointikeskuksen Kuopion kaupunginkirjaston ja terveyskeskuksen väliselle nykyiselle pysäköintialueelle. Diplomityön pääpaino on julkisten rakennusten korttelialueen katutilan eheyttäminen ja kaupunkilaisia palvelevien toimintojen sovittaminen tiiviiseen ympäristöön.

Diplomityön idea ja inspiraatio syntyivät pohtimalla keskellä kaupunkirakennetta olevaa aukkoa, jolle uusi asemakaava mahdollistaa tehokkaampaa käyttöä tulevaisuudessa. Suunnitelma on henkilökohtainen näkemys tontin parhaasta mahdollisesta käyttötavasta. Sijainti kulttuurilaitosten ja terveyskeskuksen välissä sopii kokonaisvaltaisen hyvinvoinnin parantamisen teemaan. Sekä koronapandemian että yleisen liikkumattomuuden ja elintapasairauksien vuoksi panostukset kaupunkilaisten terveyteen ja jaksamiseen ovat nykypäivänä tärkeitä.

Kortteliin muodostuu julkisivusarja, jossa on edustettuna julkisten rakennusten arkkitehtuuria yli sadan vuoden ajalta. Etelästä lukien ensimmäisenä on kansallisromanttinen luonnonhistoriallinen museo vuodelta 1907 vierellään 2021 valmistunut lisärakennuksensa. Seuraavana jyhkeä ruskea tiilinen kirjasto tummalla jalustallaan. Sitten kuntosalin uudisrakennus, ja kadun toisella puolella vielä terveyskeskus vaaleansinisestä 4x4 ruudutetusta betonielementistä tehtynä.

Suunnittelemani rakennuksen alemmassa kerroksessa on kaupunkilaisten vapaassa käytössä oleva kuntosali. Kuntosalin laitteet ovat tukevia metallirakenteisia ulkoliikuntapaikkoja varten valmistettuja laitteita, jotta ne kestäisivät jatkuvaa käyttöä ja muita keskikaupungin julkisen tilan haasteita mahdollisimman hyvin ja taloudellisesti. Kuntosalin julkisivu on maantasokerrokselta lasiseinää sekä tumman harmaata metallia ja puuta. Toisen kerroksen julkisivu on luonnollisen sävyinen puurima suurien ikkunoiden edessä.

Toisessa kerroksessa on tiloja sekä julkisen sektorin terveydenhuollon kevyempää käyttöä varten (esim. fysioterapia, seniorien kuntouttaminen, opetus, luennot), että ryhmäliikuntatilaa esim. urheiluseuroille vuokrattavaksi. Toisen kerroksen pohjan ja käytön suunnitelma jää tarkoituksella konseptitasolle, suunnittelun pääpainon ollessa katutason toiminnoissa.

SISÄLLYSLUETTELO

Tiivistelmä

Sisällysluettelo

Johdanto	1
Tausta	
Sijainti ja kaava	2
Suunnittelualue: Ilmakuva	3
Naapurirakennukset valokuvina	4
Katujulkisivut	5
Lähiympäristön toiminnot	6
Jan Gehl: kriteerit hyvälle katutilalle	7
Street Workout inspiraationa	8
Suunnitelma	
Situatio	9
Katujulkisivut	10
Pihasuunnitelma	11
Pihan toiminnot	12
Näkymä kujalle	13
Näkymä sisältä	14
Pohjapiirros, Maantasokerros	15
Pohjapiirros, Toinen kerros	16
Julkisivu itään Maaherrankadulle	17
Julkisivu pohjoiseen Tulliportinkadulle	18
Julkisivu länteen Museokadulle	19
Julkisivu etelään kirjaston suuntaan	20
Leikkaukset	21
Lähteet	22



JOHDANTO

NÄKYMÄ KOILLISESTA, MAAHERRANKATUA ETELÄÄN

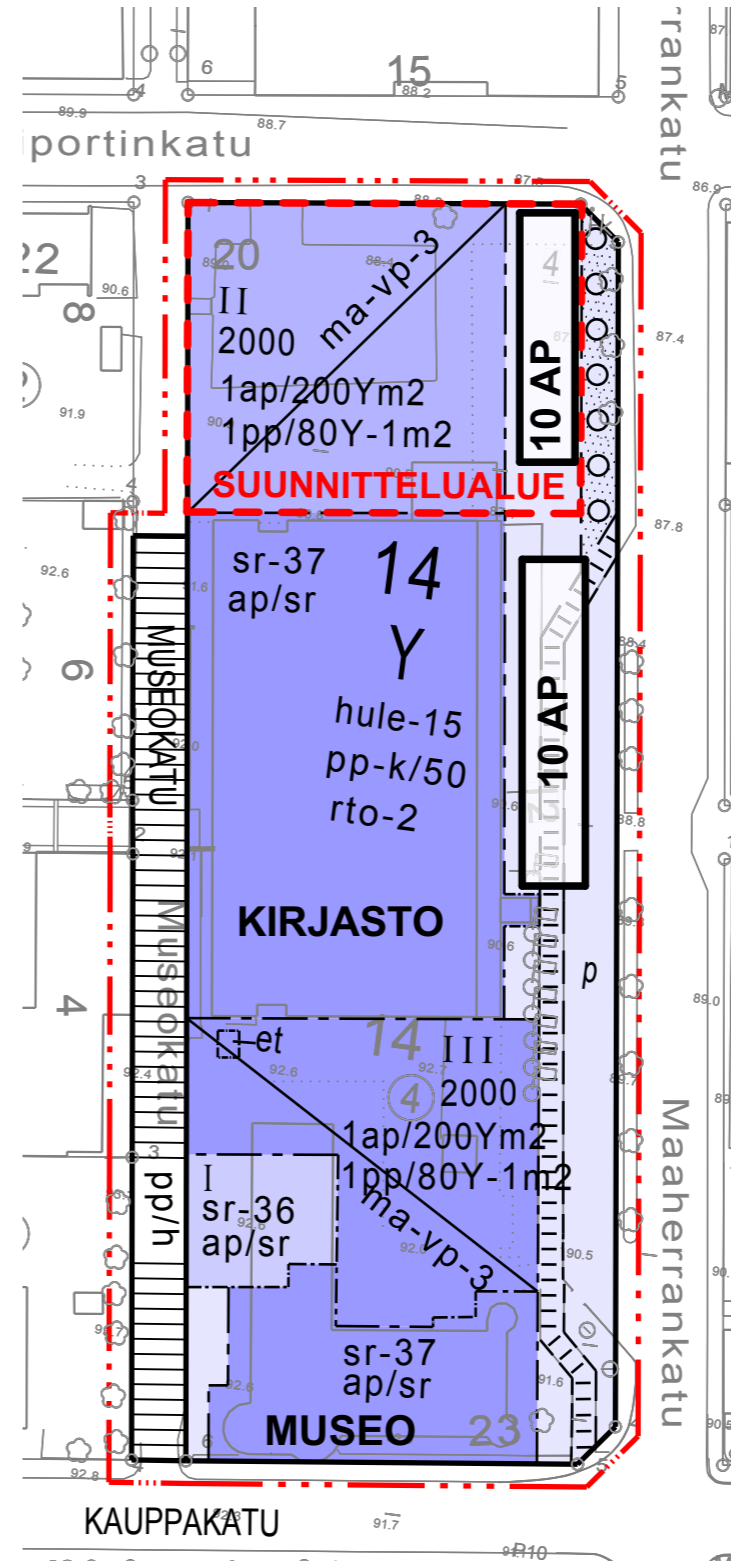
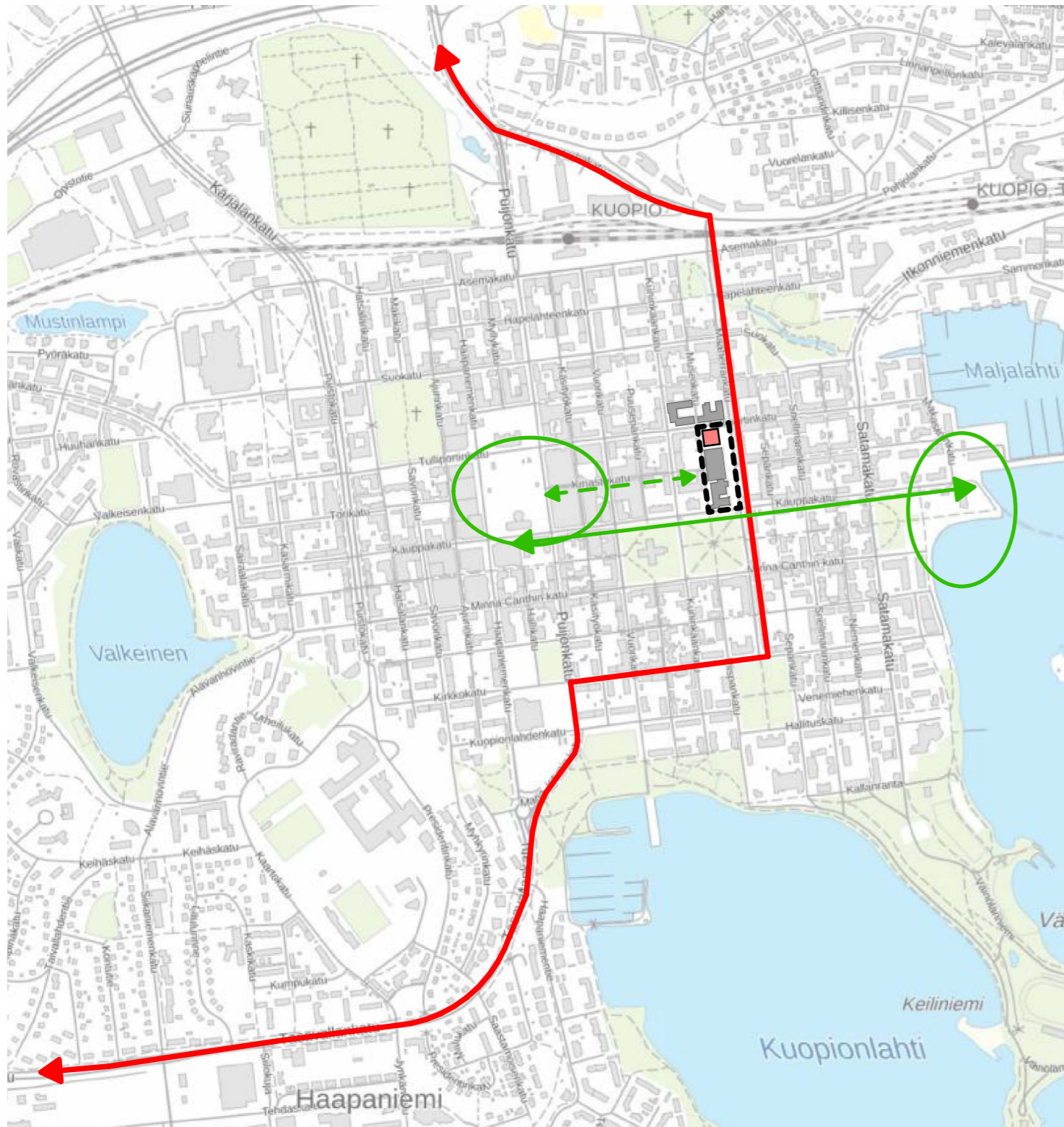
Diplomityönä suunnittelen rakennuksen sisään sijoittuvan ulkoilmatyypisen kuntosalin ja hyvinvointikeskuksen Kuopion kaupunginkirjaston ja terveyskeskuksen väliselle nykyiselle pysäköintialueelle. Diplomityön pääpaino on julkisten rakennusten korttelialueen katutilan eheyttäminen ja kaupunkilaisia palvelevien toimintojen sovittaminen tiiviiseen ympäristöön.

Diplomityön idea ja inspiraatio syntyivät pohtimalla keskellä kaupunkirakennetta olevaa aukkoa, jolle uusi asemakaava mahdollistaa tehokkaampaa käyttöä tulevaisuudessa. Suunnitelma on henkilökohtainen näkemys tontin parhaasta mahdollisesta käyttötavasta. Sijainti kulttuurilaitosten ja terveyskeskuksen välissä tekee ruumiin kulttuurista luontevan käyttötavan. Sekä koronapandemian että yleisen liikkumattomuuden ja elintapasairauksien vuoksi panostukset kaupunkilaisten terveyteen ovat nykypäivänä tärkeitä.

Alemmassa kerroksessa on kaupunkilaisten vapaassa käytössä oleva kuntosali. Salin laitteet ovat jykkiä metallirakenteisia ulkoliikuntapaikkoja varten valmistettuja laitteita, jotta ne kestäisivät jatkuvaa käyttöä ja muita keskikaupungin julkisen tilan haasteita mahdollisimman hyvin ja taloudellisesti.

Toisessa kerroksessa on tiloja sekä julkisen sektorin terveydenhuollon kevyempää käyttöä varten (esim. fysioterapia, seniorien kuntouttaminen, opetus, luennot), että ryhmäliikuntatila esim. urheiluseuroille vuokrattavaksi. Toisen kerroksen pohjan ja käytön suunnitelma jää tarkoituksella konseptitasolle, pääpainon ollessa katutason suunnitteluratkaisuissa.

TAUSTA



SIJAINTI

Suunnittelualue sijaitsee keskeisellä paikalla Kuopion ruutukaavakeskustan itäosassa. Alue kuuluu Vahtivuoren kaupunginosaan.

Museon, kirjaston ja kuntosalin korttelia sivuaa eteläpuolelta Kauppakatu, joka on lämpimään vuodenaikaan suosituin kävelyreitti kauppatorin ja matkustajasataman välillä. Suurin osa keskustan ravintolapalveluista on reitin varrella.

Myös Kirjastokatu torin keskeltä kirjaston länsipuolen sisäänkäynnille on vilkas kävelyreitti.

Pohjois-eteläsuunnassa korttelia sivuaa kaupungin läpijoreitti Maaherrankatua pitkin, eli saavutettavuus myös autolla on helppoa.

ASEMAKAAVA

Museon ja kirjaston väliin valmistui talvella 2021 museon lisärakennus, josta järjestetyn suunnittelukilpailun voitti Arkkitehdit Davidsson Tarkela Oy. Kilpailun myötä laadittu asemakaava mahdollistaa lisärakentamisen myös pohjoisosan pysäköintialueelle.

Uudisrakennus on kaksikerroksinen yleisen käytön julkinen rakennus, jossa on rakennusoikeutta 2000 neliötä. Asemakaava mahdollistaa maanalaisen pysäköintihallin rakentamisen. Rakennusmassa tulee rakentaa kirjaston kanssa samaan linjaan.

Diplomityössä osoitan uudisrakennuksen 20 autopaikkaa osittain rakennuksen itäpuolelle ja osittain kirjaston itäpuolelle. Kirjastolle ei ole määrätty autopaikkavaatimusta.

Kuntosalin porrashuoneet ja kantava runko on mitoitettu mahdollistamaan myös maanalaisen pysäköintihallin, jolloin ajoluiska sijoittuisi rakennuksen itäpuolelle, mihin nyt on osoitettu autopaikoitus.

Ajoluiska huonontaisi oleellisesti tilan laatua poistamalla rakennuksen etupihan ja peittäen näkymälinjoja muureineen ja katosrakenteineen. Suunnittelukohteen motiivin ollessa kaupunkilaisten arkiliikunnan lisääminen en tutkinut pysäköintihallia tai suurempaa autopaikkamäärää tarkemmin.



YMPÄRISTÖN RAKENNUKSIA

1. Suunnittelualue
2. Kirjasto
3. Luonnonhistoriallinen museo
4. Museon lisärakennus
5. Snellmanin koulu
6. Ravintola Isä Camillo, entinen Suomen Pankki
7. Entinen postitalo, menossa peruskorjaukseen
8. Snellmanin puisto
9. Tuomiokirkko
10. Terveyskeskus, Savotalo
11. Terveyskeskus, Pääterveysasema

Suunnittelualan lähiympäristössä muut kuin edellä luetellut rakennukset ovat keskimäärin kuusikerroksisia asuinkerrostaloja. Maaherrankadulla ja sen länsipuolella useimpien kerrostalojen maantasokerroksessa on liiketiloja, idempänä liiketiloja on vähemmän.

Ruutukaava-alueita kirjaston ja sataman välillä on täydennysrakennetty paljon 2000-luvulla, ja alueella on jäljellä enää muutama puistikko, joutomaa- tai pysäköintialuetontti.

Kauppakatu muutettiin muutama vuosi sitten torin ja museon välisellä alueella kävelykaduksi. Katu pinnoitettiin ruutukuvioisella kiveyksellä ja katukalusteet uusittiin. Museon lisärakennuksen valmistumisen myötä Museokatu sai saman käsittelyn.

Museon lisärakennuksen (4.) ja vanhan postitalon (7.) väliin tulee museokahvilan terassi (T), ja Isä Camillon (6.) ja Museon (3.) välissä on Ravintola Pannuhuoneen terassi (T).



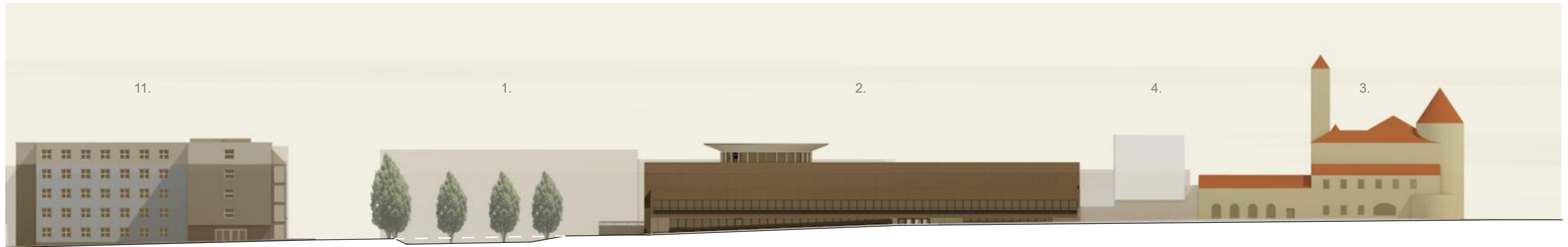
YMPÄRISTÖN RAKENNUKSIA

1. Suunnittelualue
2. Kirjasto
3. Luonnonhistoriallinen museo
4. Museon lisärakennus
5. Snellmanin koulu
6. Ravintola Isä Camillo, entinen Suomen Pankki
7. Entinen postitalo, menossa peruskorjaukseen
8. Snellmanin puisto
- 9 Tuomiokirkko
10. Terveyskeskus, Savotalo
11. Terveyskeskus, Pääterveysasema





KATUJULKISIVU MAAHERRANKADULLE 1:600



KATUJULKISIVU MUSEOKADULLE 1:600

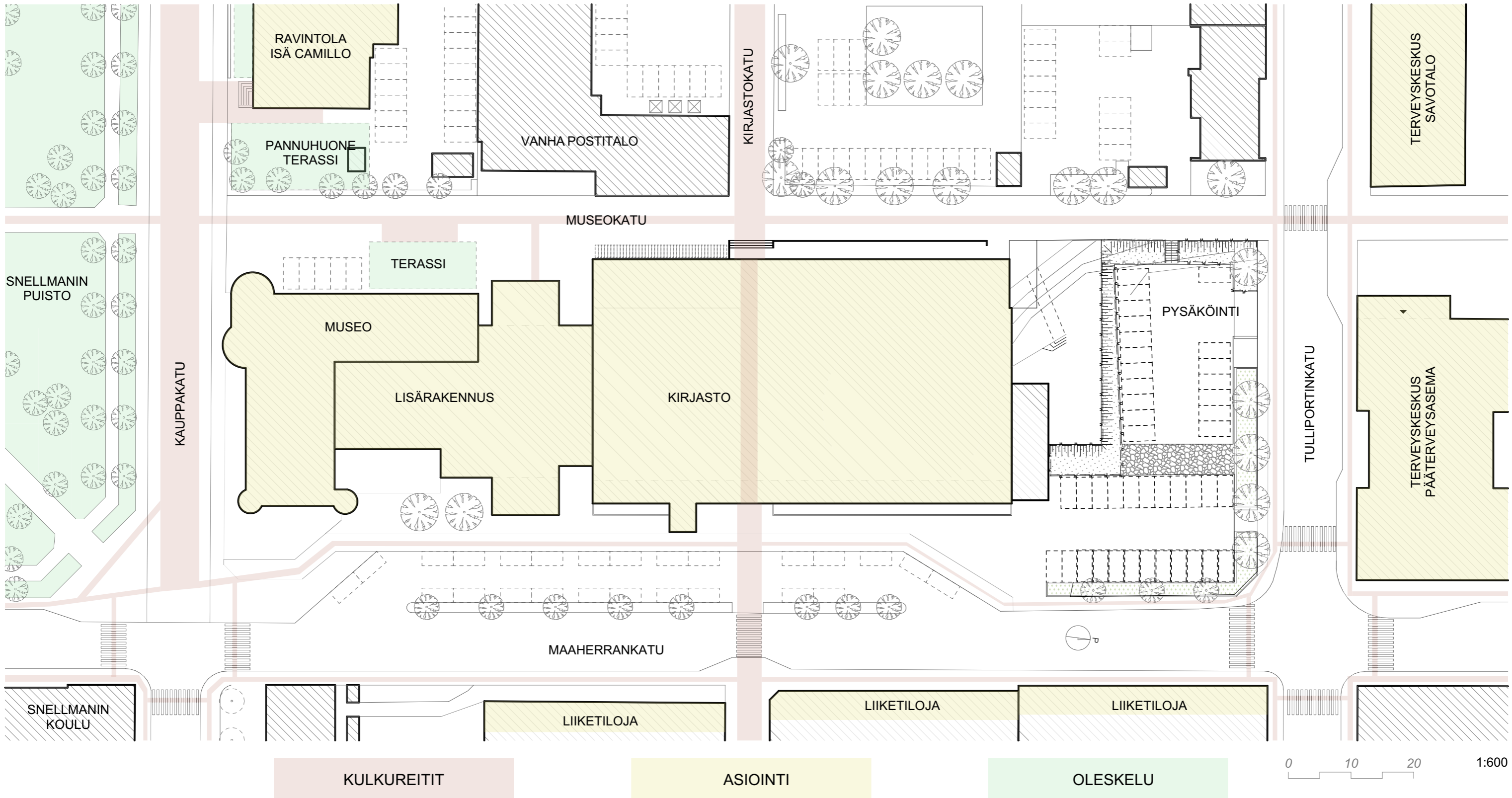
Korttelissa on valmiina katkonainen julkisivusarja, jossa on edustettuna julkisten rakennuksien arkkitehtuuria yli sadan vuoden ajalta. Luonnonhistoriallinen ja Maakuntamuseo (3.) rakennettiin alunperin 1907 kansallisromanttiseen tyyliin, suunnittelijana J. V. Strömberg, joka on suunnitellut useita Kuopion tuon aikaisia julkisia rakennuksia. Museossa on graniittinen kivijalka, pääosin vaaleanruskeaksi rapattu julkisivu, ja punaruskea kattopellitys.

Matti Hakalan suunnittelema Kuopion kaupunginkirjaston ja Pohjois-Savon maakuntakirjaston rakennus (2.) otettiin käyttöön vuonna 1967. Sitä ennen kirjasto oli samoissa tiloissa viereisen museon (3.) kanssa. Kirjaston pääasiallinen julkisivumateriaali on ruskea tiili yläosassa ja tummanharmaa pesubetoni alaosassa.

Davidssonin ja Tarkelan suunnittelema museon laajennus (4.) yhdisti museon ja kirjaston toisiinsa 2021. Julkisivuna on lasi, vaalea levy sekä suorakaiteen muotoisessa ulokeosassa pitsiharsomaiseksi taivutettu metallinen reikälevy.

Kirjaston pohjoispuolella on pysäköintitilaa (1.) asiointia varten.

Tulliportinkadun toisella puolella pääterveysaseman (11.) postmoderni julkisivu on taivaansinistä 4x4 ruudukkoon jaettua betonielementtiä viininpunaisin ja harmain tehostein.



JAN GEHLIN KRITEERIT HYVÄLLE KATUTILALLE

Teoksessaan *Cities for People* (2010) Jan Gehl esittelee 12 kriteeriä hyvän katutilan arvottamiseen. Aiemmin Nykyaikaisen arkkitehtuurin tutkielmakurssilla analysoin Vahtivuoren ja Maljalahden kaupunginosia näiden perusteella. Tutkielman alue käsitti ruutukaavakeskustan Maaherrankadusta Saatamakatuun, diplomityön korttelin ja rannan väliltä. Kriteerit ovat:

1. Suoja liikenteeltä ja onnettomuuksilta
2. Suoja rikoksilta ja väkivallalta
3. Suoja epämiellyttäville aistikokemuksilta
4. Mahdollisuudet kävelemiseen
5. Mahdollisuudet seisokeluun ja oleskeluun
6. Mahdollisuudet istuskeluun
7. Mahdollisuudet katselemiseen
8. Mahdollisuudet puhumiseen ja kuuntelemiseen
9. Mahdollisuudet leikkimiseen ja liikkumiseen
10. Mittakaava
11. Mahdollisuudet säästä nauttimiseen
12. Positiiviset aistikokemukset

Vahtivuoren ja Maljalahden katutila on Kuopion urbaaneinta ja tiiveintä aivan ydinkeskustaa lukuun ottamatta. Sitä on aktiivisesti täydennysrakennettu 2000-luvulla, ja asemaakaavat ja rakennustapaohjeet ovat tarkkoja ja osittain jopa vaativia.

Tutkielmassa tunnistin lähialueen vahvuusiksi rakennuskannan kerroksellisuuden ja vaihtelevaisuuden. Huolellisesta täydennysrakentamisesta johtuen myös tulevaisuuden täydentävä tai korvaava uudisrakentaminen istuu alueelle hyvin.

Luonto on alueella vahvasti läsnä, ja diplomityö edelleen lisää vehreyttä ja tilaisuuksia nauttia siitä. Järvinäköala on useimpien katujen päätteinä sekä itään että etelään.

Heikkouksia oli osan rakennuksista huolimaton liittyminen katutilaan, huolimattoman lähes joutomaa tontin ja kadun välillä. Ahkerasta täydennysrakentamisesta johtuen lähellä on selviä keskittymiä 2000-luvulla rakennettuja rappauspintaisia kerrostaloja, joiden suunnittelu on kuin samasta muotista. Tiedon, tarinoiden ja nyt myös terveyden kortteli on piristävä sarja hieman vaihtelevia julkisivuja tähän joukkoon.



Diplomityössä ulotan saman kaltaisen käsittelyn kirjaston vierellä olevaan tyhjään tilaan. Suunnittelemani uudisrakennus toimintoineen parantaa ympäristöä lähes jokaisella Gehlin kriteerillä.

Korttelin jalankuluratkaisut monipuolistuvat ja siirtyvät osittain pois liikenteen läheltä kun pysäköintialueen sijaan käytössä intiimi kuja rakennusten välistä tai läpi. Valaistu, osittain läpi näkyvä tila ja muiden tilan käyttäjien läsnäolo lisää turvallisuuden tunnetta.

Sekä rakennuksessa että sen ulkopuolella on useita suojaisia istuskelupaikkoja, joista voi katsella ohikulkijoita, muita pihalla oleskelijoita, tai valaistusolosuhteista riippuen myös hyvin vointikeskuksen sisällä treenaajia.

Leikkiminen ja liikkuminen ovat rakennuksen ja pihan pääasiallisia käyttötarkoituksia.

Mittakaava on pienempimuotoinen kuin ympäröivien rakennusten, mikä antaa ympäristön edelleen hengittää ja luoda rauhallisempi keidas ankaran tiiviiseen kerrostaloverkkoon nähden.

Rakennuksen maantasokerroksen sisäänveto suojaa sateelta, lumelta ja varjostaa. Auringosta nauttimiseen tämä suunnitelma ei anna hyviä lähtökohtia sekä oman että korkeiden naapurirakennuksien vuoksi, ellei kattoa otettaisi käyttöön viherkattona. Silti se ei vetäisi kirkkaalla säällä vertoja lähialueiden useille puistoille, joten auringonpalvojen houkuttelusta on suosiolla luovuttu.



MUSCLE BEACH, Los Angeles, Kalifornia, USA



KACHALKA OUTDOOR GYM (Kyiv Hydropark), Kiova, Ukraina

KATUTREENI

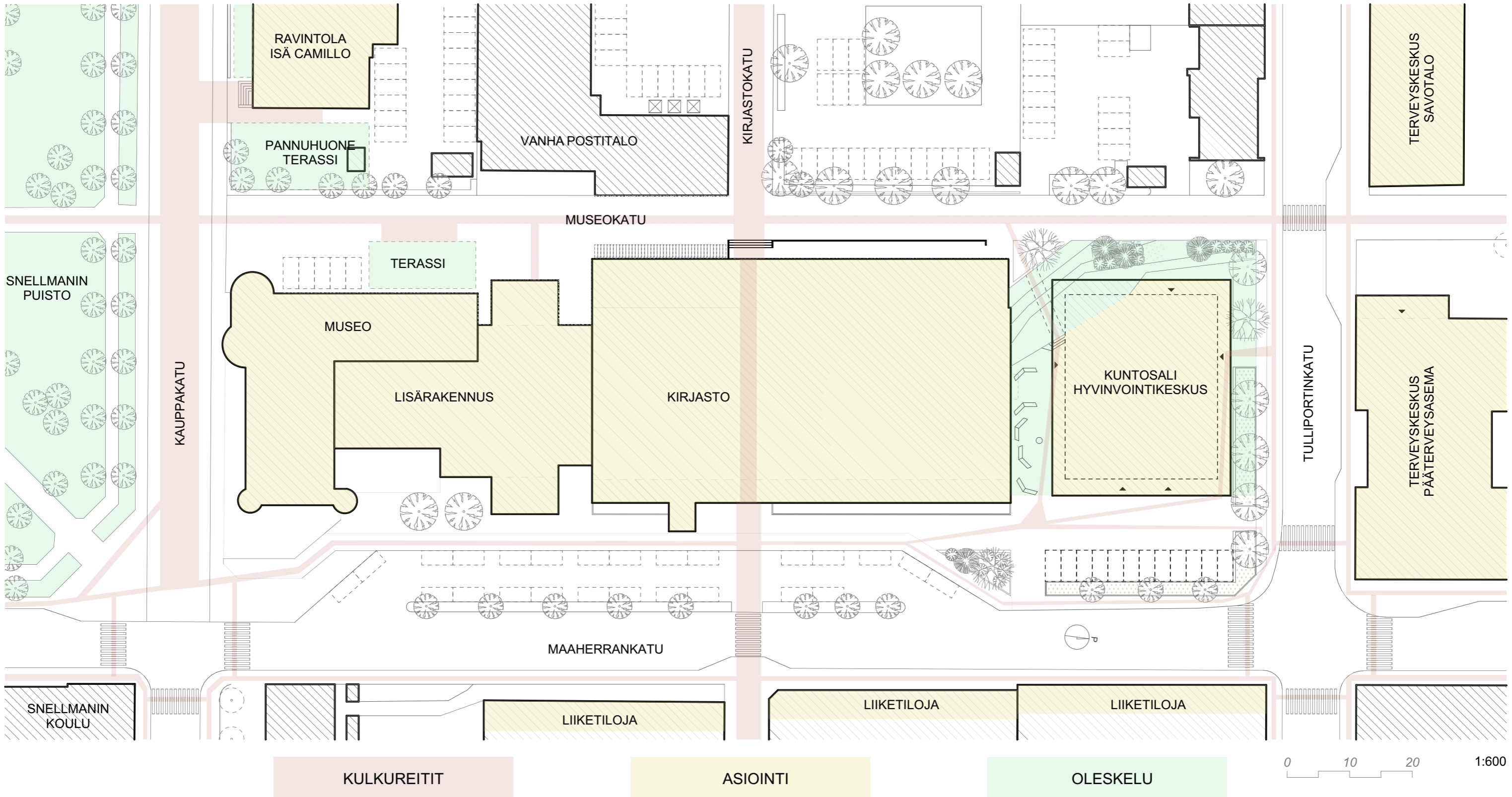
Maailmalla suurissa kaupungeissa on jo pitkään ollut ulkoilmakuntosaleja, erityisesti lämpimämän ilmaston alueilla. Viime aikoina jumppalaitteet, leuanvetotangot, tasapainoilupuomit ja aikuisillekin soveltuvat kiipeilytelineet ovat yleistyneet Suomenkin puistoissa. Ulkona oleskelu ja laitteisiin perustuva lähiliikunta ei ole pelkästään lasten ilo!

Ulkoilmakuntosaleissa laitteet ovat karkeita ja yksinkertaisia, ja harjoitus perustuu kehonpainoon vastuksena, tai mahdollisimman yksinkertaisiin painoihin ja laitteisiin. Valikoima ja käyttäjien kirjo kattaa kaiken, lähtien lapsista kiipeilytelineillään elokuvista tuttujen betoniämpäriä nostelevien linnakundien ja juoksulenkillä pari leukaa vetävän toimistotyöläisen kautta seniorikansalaisiin pyörittämässä käsirullaa tai perinteisen pihakeinin kaltaista jalkalaitetta.

Suomen ilmasto ei ole kaikkein suopein ulkona jumppaamiselle. Pimeys, kosteus ja metallilaitteiden kylmyys karkottavat kävijät puolet vuodesta, vaikka kylmyys itsessään ei haittaisikaan kun lihastyö lämmittää vartalon. Ilmastonmuutos saattaa vähentää lumia ja jäitä sen verran etteivät perinteiset talvilajit kuten hiihto tai luistelu ole enää mahdollisia keskisessä Suomessakaan.

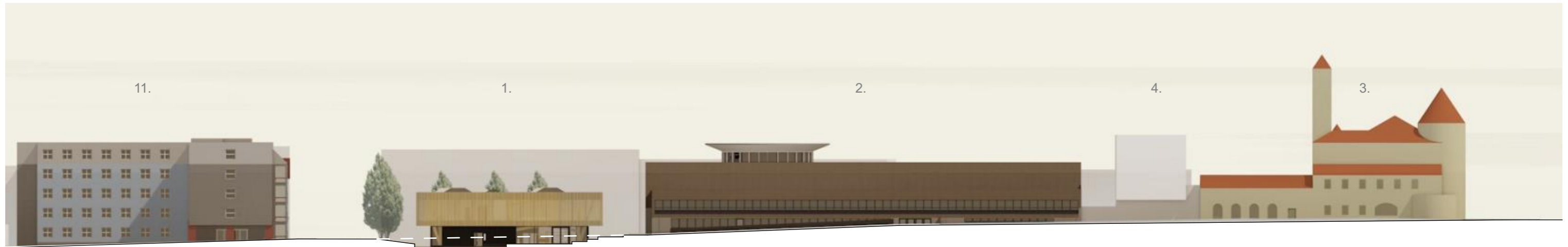
Tähän saumaan sisäulkokuntosali tarjoaa yhden ratkaisun: kuka tahansa voi käydä kokeilemassa ja saada pientä liikunnan iloa. Sali toimii ympäri vuoden ja jopa ympäri vuorokauden.

SUUNNITELMA





KATUJULKISIVU MAAHERRANKADULLE 1:600



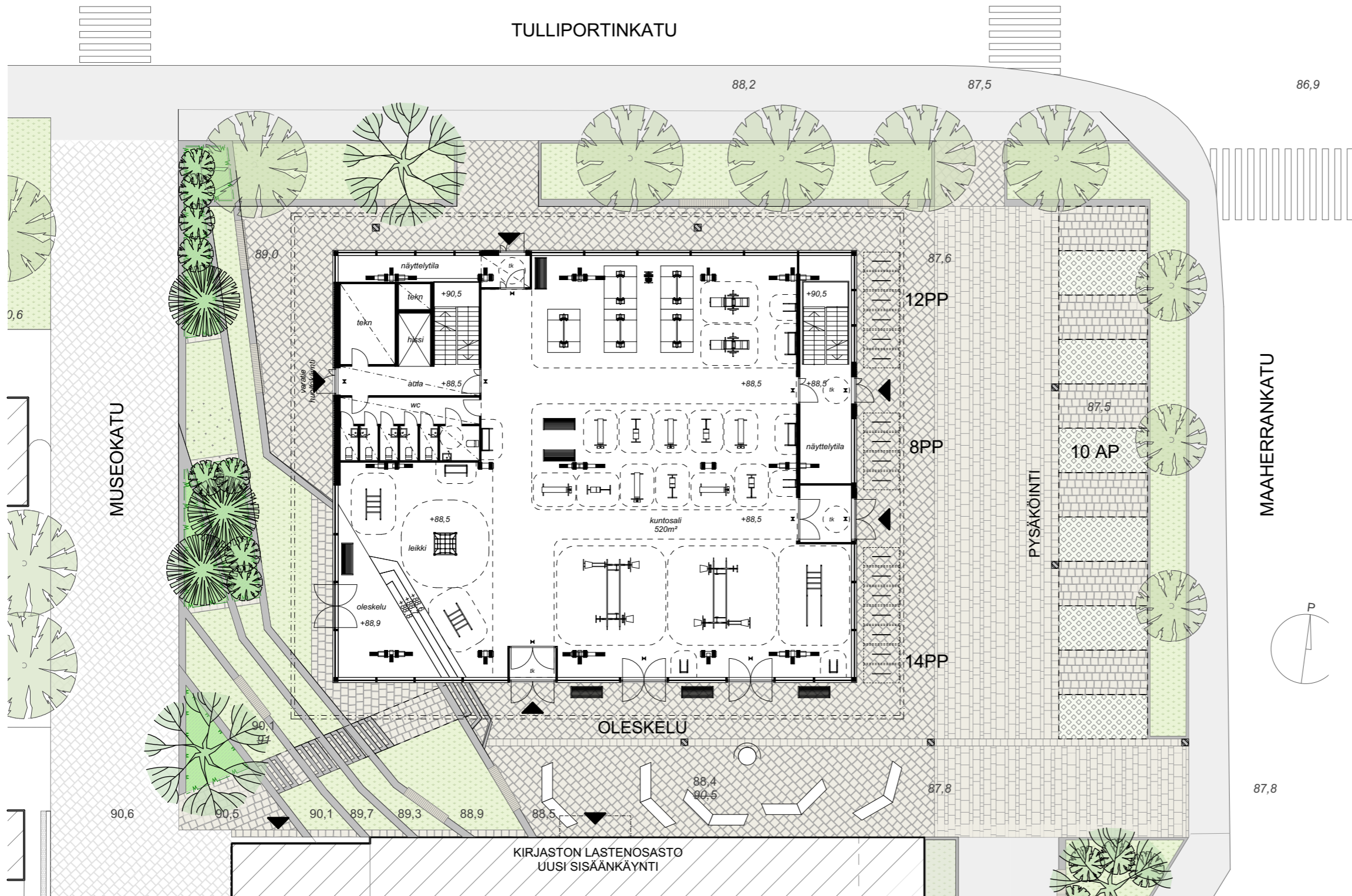
KATUJULKISIVU MUSEOKADULLE 1:600




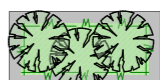



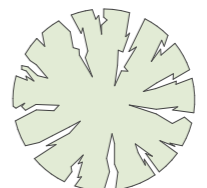
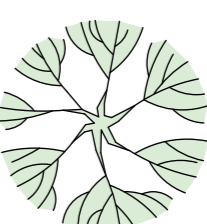
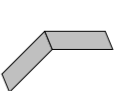


Kuntosalirakennus täydentää korttelin julkisivukokonaisuutta viidennellä rakennuksella, joka samoin kuin naapurinsa tuo sommitelmaan oman uniikin luonteensa materiaaleineen. Rakennuksen naapureihinsa nähden pieni koko säilyttää tilan alkuperäisen väljyyden.

Suorakulmainen matala muoto on lähintä sukua viereiselle kirjastolle. Puun lämpimät sävyt viittaavat museon rapattuun pintaan. Maantasokerroksen lasiseinän teknisyys toistaa museon lisärakennusta.

- 1. Suunnittelualue
- 2. Kirjasto
- 3. Luonnonhistoriallinen museo
- 4. Museon lisärakennus
- 11. Terveyskeskus, Pääterveysasema

TULLIPOSTINKATU



-  NOPPAKIVI VINO LADONTA VAIHTELEVA VÄRI
-  NURMIKIVI VINO LADONTA
-  BETONIKIVI VAIHTELEVA KOKO
-  ISTUTUSALLAS/ALUE GRANIITTIREUNAKIVI 400X400
-  PUURIMAPENKKI GRANIITTIKIVEN PÄÄLLÄ RIMA 35x50x400, PENKIN PITUUS 2500
-  MAASTOPORRAS REUNAKIVELLÄ JA TASANTEET NOPPAKIVELLÄ
-  KIVIKOURU
-  SÄILYTETTÄVÄ PUU
-  ISTUTETTAVA PUU
-  PENKIT, GRANIITTIIPAASI
-  GRANIITTIPALLO, PUNAINEN d=1500, h=1200
-  PENKKI, MAALATTU METALLI

MUSEOKATU

PYSÄKÖINTI

MAAHERRANKATU

1:250

TULLIPORTINKATU

KULKUREITIT

Suunnitelma tarjoaa ohikulkijoille useita vaihtoehtoisia reittejä ohittaa korttelin pohjoispääty. Kuopion keskustassa rännikadut ovat yleensä miellyttävämpiä kävelyreittejä kuin pääkadut, ja tässä tapauksessa Museokatu saa vielä pienemmän kujan lisäksi Maaherrankadulle mentäessä.

STREET WORKOUT

Kuntosalilaitteet ovat isoja, tukevia, nykyään puistoistakin tuttuja ulkoliikuntalaitteita. Vastuksena on lähinnä oman kehon paino. Museokadun päädyssä tilaa on lapsille kiipeilytelineitä ja turvalusta lattiasa.

ISTUSKELU, OLESKELU, KATSELU

Kolmella puolella rakennusta ulkona on katuliikenteeseen nähden suojaisia istuskelupaikkoja, joista voi katsella ohikulkijoita, tilan käyttäjiä, tai ikkunoiden takana olevia näyttelyitä.

Penkit houkuttelevat ohikulkijaa viivähtämään. Treenaajien katselu saa ohikulkijan kokeilemaan itsekin, ja lopulta satunnaisen reittivalintansa johdosta hän voi jäädä koukkuun liikunnalliseen elämäntapaan.

APUTILAT

Maantasokerroksessa sijaitsevat WC:t sekä tekniset tilat. Maantasokerros on tarkoitettu pikaiseen ja ohi kulkiessa tapahtuvaan harjoitteluun, eikä niinkään varsinaisille alan harrastajille tai edistyneille treenaajille. Aivan kuin taivasalla sijaitseva liikuntapuisto. Palveluvalikoima ja mukavuudet ovat sen mukaiset.



MUSEOKATU

MAAHERRANKATU

PYSÄKÖINTI



1:250



Kirjaston ja kuntosalin väliin muodostoo intiimi kuja, jonka kautta on sisäänkäynti molempiin rakennuksiin. Kirjastoon rakennetaan uusi prorashuone, jonka kautta pääsee maantasokerroksen aputiloihin, ja toisen kerroksen lastenosastolle. Näin koko perheen luku- ja jumppatuokio on mahdollisimman jouheva.

Kujan keskellä on 1,5 metriä halkaisijaltaan oleva punainen graniittipallo. Graniittipenkit, seinän vieren penkit ja maastoportaat suuntautuvat tähän samaan polttopisteeseen. Yleisön on helppo seurata niin parkour-kiipeilijää pallon päällä, kuin kulttuuritapahtuman puhujaa sen vierellä.

Kesällä kuntosalin seinästä voidaan avata neljät pariovet, jotta sisätila saadaan konkreettisesti aukeamaan ulos.

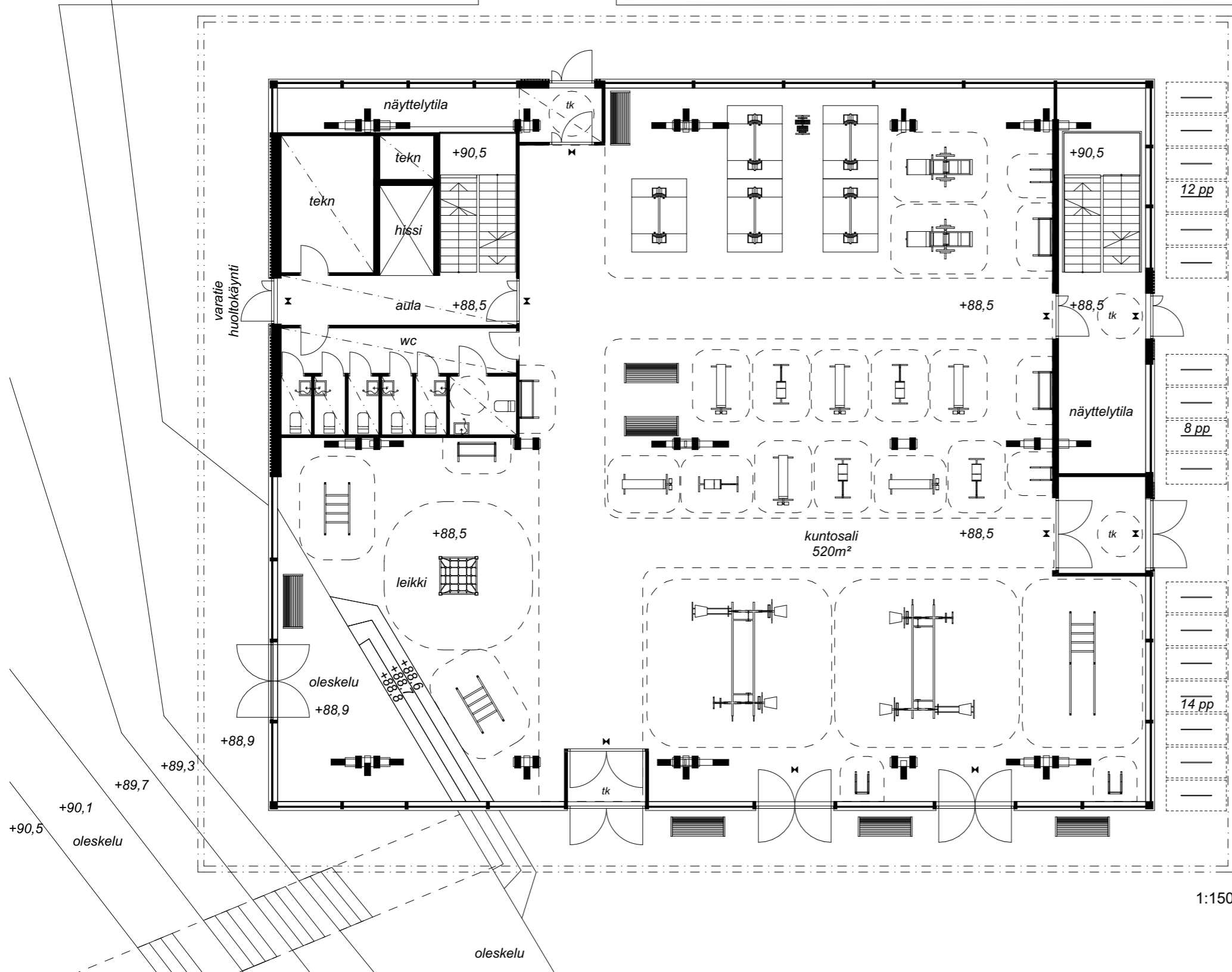
NÄKYMÄ KUJALLE JA MAASTOPORTAISIIIN



Kuntosalin laitevalikoima ja muut varusteet ja materiaalit ovat hieman minimalistisempia kuin keskimääräisellä kuntosalilla. Irrallisia vapaita painoja tai muita tavaroita, joita käyttäjät voisivat siirrellä ja jättää lojumaan ympäriinsä ei ole, kaikki laitteet ovat jämäkkiin telineisiin rakennettuja. Laitteiden runkojen väri on sävytetty lähelle liimapuupalkkeja. Esitetty laitevalikoima on suuntaa-antava. Laitteita saa useilta eri toimittajilta.

SISÄNÄKYMÄ

Lattia on keskiharmaata betonia ja lasten leikkiosastolla vihreää turva-alustaa. Väliseinät ovat valkoisia ja ulkoseinien sisäpinta tumman harmaa. Puun lämmin sävy rauhoittaa tilaa.



MAANTASOKERROS

Kuntosalitila kattaa suurimman osan maantasokerroksesta. Tasa-arvoisia pääsisäänkäyntejä on kolme kappaletta pohjoiseen, etelään ja itään. Tuulikaappien yhteydessä on pienet näyttelytilat hyvinvointiin liittyville näyttelyille ja tiedotteille.

Lasijulkisivussa kirjastoa päin on useita pariovia, jotka voidaan hyvällä säällä avata, yhdistäen konkreettisesti sisä- ja ulkotilan. Kaupunkilainen voi käydä tekemässä muutaman sarjan liikkeitä ja mennä lepuuttamaan maastoportaille suojaan ja pehmeään istuskelupaikkaan. Satunnaisempi kävijä menee sisään helpommin, kun kaikki ovet ovat kutsuvasti auki.

Tekniset- ja huoltotilat ovat luoteiskulmassa, jonka julkisivupinta on suljettu lasiseinän sijaan. Suljetun seinän puolella on henkilökunnan sisäänkäynti, joka toimii myös varatienä.

LIIKENNETILAT

Porrashuoneet ja hissi avautuvat rakennuksen keskelle, jotta käyttötiloille saadaan mahdollisimman paljon ikkunapinta-alaa.

Kattoikkunat antavat luonnonvaloa keskikäytävälle ja porrashuoneille.

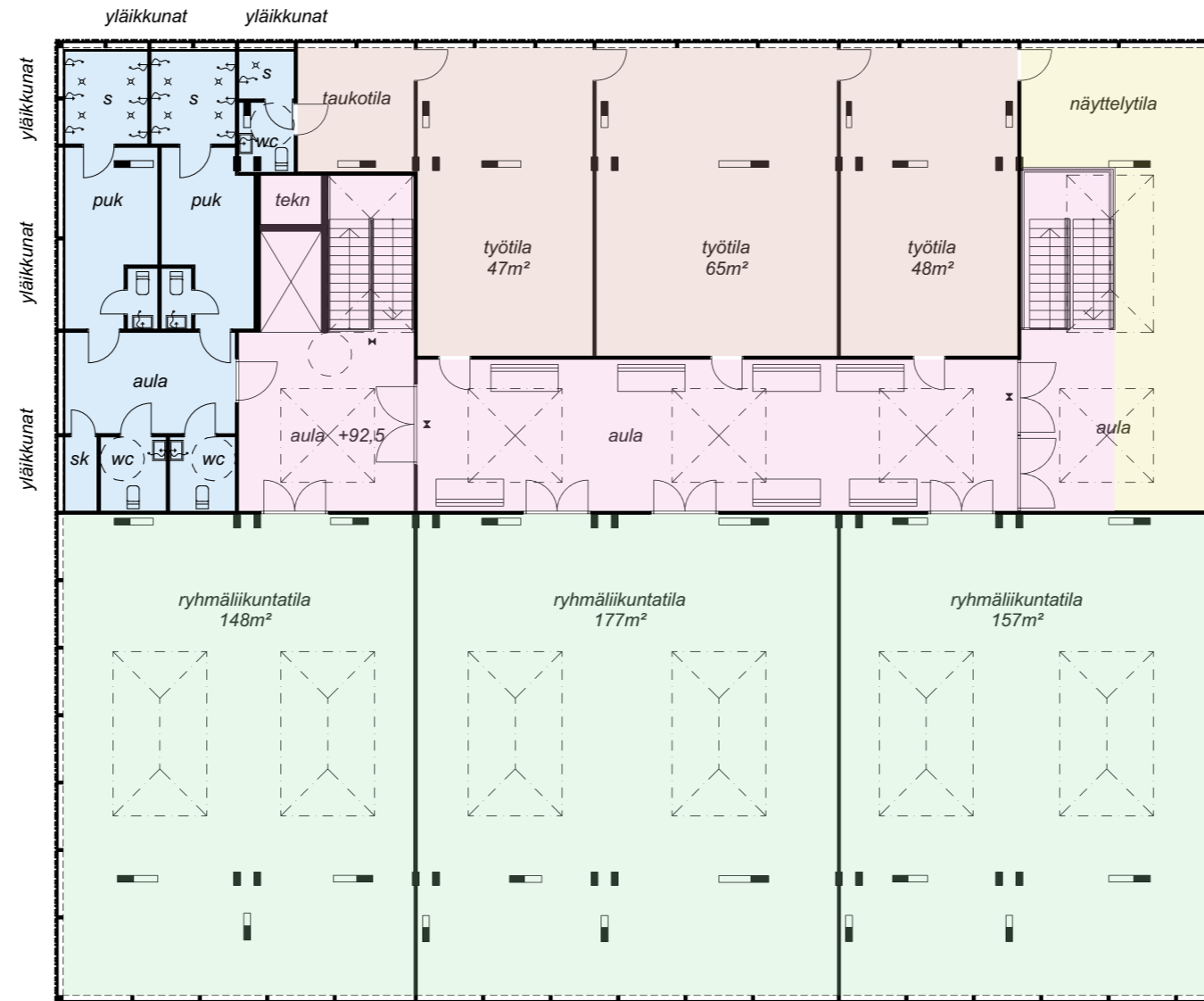
TYÖTILAT

Pohjoissivulla on n. 50 neliön työtiloja esimerkiksi terveyskeskuksen yhteyteen fysioterapeutin vastaanottotiloiksi, koko korttelin toimintoihin liittyville tutkijoille tai hankkeille.

SOSIAALITILAT

Toisessa kerroksessa on täydet sosiaalitilat ryhmäliikuntaa ja työskentelytiloja varten.

Pukuhuone- ja suihkutiloissa on julkisivun rimaseinän takana maisemaikkunat pään korkeudella.



1:200

RYHMÄLIIKUNTATILAT

Kolme ryhmäliikuntatilaa täyttävät eteläpuolen kerroksesta. Tiloja vuokrataan urheiluseuroille. Keskustassa on pula liikuntatiloista, sillä suurin osa uusista on rakennettu lähioihin joko kouluihin tai erillisiin liikuntakeskuksiin. Keskustan liikuntasalit rajoittuvat lähinnä ala-asteen kouluihin.

Saleissa on joustava parkettilattia ja hillityt seinä- ja kattomateriaalit. Tila on suunniteltu rauhoittavaksi terveyden temppeleiksi keskelle kaupungin vilinää. Epäsuoraa luonnonvaloa saadaan julkisivurimoituksen takaa sekä suurista kattoikkunoista. Rakennuksen puurunko antaa saleille luonnetta.

Kokonsa ja rakennuksen sijainnin vuoksi tilojen käyttö on enemmänkin matalan kynnyksen ryhmäliikuntaan kuin pallopeleihin, joten pilareista ei ole haittaa toiminnalle. Mahdollisia käyttötapoja olisi esim. jooga, crossfit ja senioriliikunta. Erityisesti senioreille rakennuksen helppo saavutettavuus keskustassa on tärkeää. Muutaman korttelin etäisyydellä on useita senioriasumisen yksiköitä, ja vinottain vastapäiselle tontille on tulossa yksi lisää.

NÄYTTELYTILAT

Pääkatujen risteyspuolella porrashuoneissa on näyttelytilaa maantasokerroksen tapaan.





MATERIAALIT

- | | |
|--------------------|--|
| 1. LEHTIKUUSIRIMA, | 50x50, väli vaihtelee 50...100mm, takana kirkas lasi |
| 2. VÄLIPOHJAT, | pelti, tumman harmaa |
| 3. JS-JÄRJESTELMÄ, | metalli, tumman harmaa |
| 4. IKKUNAT, | kirkas lasi |
| 5. UMPISEINÄT | puinen peiterimaverhous, tumman harmaa |
| 6. KATTOIKKUNAT, | himmeä lasi |

JULKISIVU ITÄÄN MAAHERRANKADULLE 1:125



MATERIAALIT

- | | |
|--------------------|--|
| 1. LEHTIKUUSIRIMA, | 50x50, väli vaihtelee 50...100mm, takana kirkas lasi |
| 2. VÄLIPOHJAT, | pelti, tumman harmaa |
| 3. JS-JÄRJESTELMÄ, | metalli, tumman harmaa |
| 4. IKKUNAT, | kirkas lasi |
| 5. UMPISEINÄT | puinen peiterimaverhous, tumman harmaa |
| 6. KATTOIKKUNAT, | himmeää lasi |

JULKISIVU POHJOISEEN TULLIORTINKADULLE 1:125



MATERIAALIT

- | | |
|--------------------|--|
| 1. LEHTIKUUSIRIMA, | 50x50, väli vaihtelee 50...100mm, takana kirkas lasi |
| 2. VÄLIPOHJAT, | pelti, tumman harmaa |
| 3. JS-JÄRJESTELMÄ, | metalli, tumman harmaa |
| 4. IKKUNAT, | kirkas lasi |
| 5. UMPISEINÄT | puinen peiterimaverhous, tumman harmaa |
| 6. KATTOIKKUNAT, | himmeää lasi |

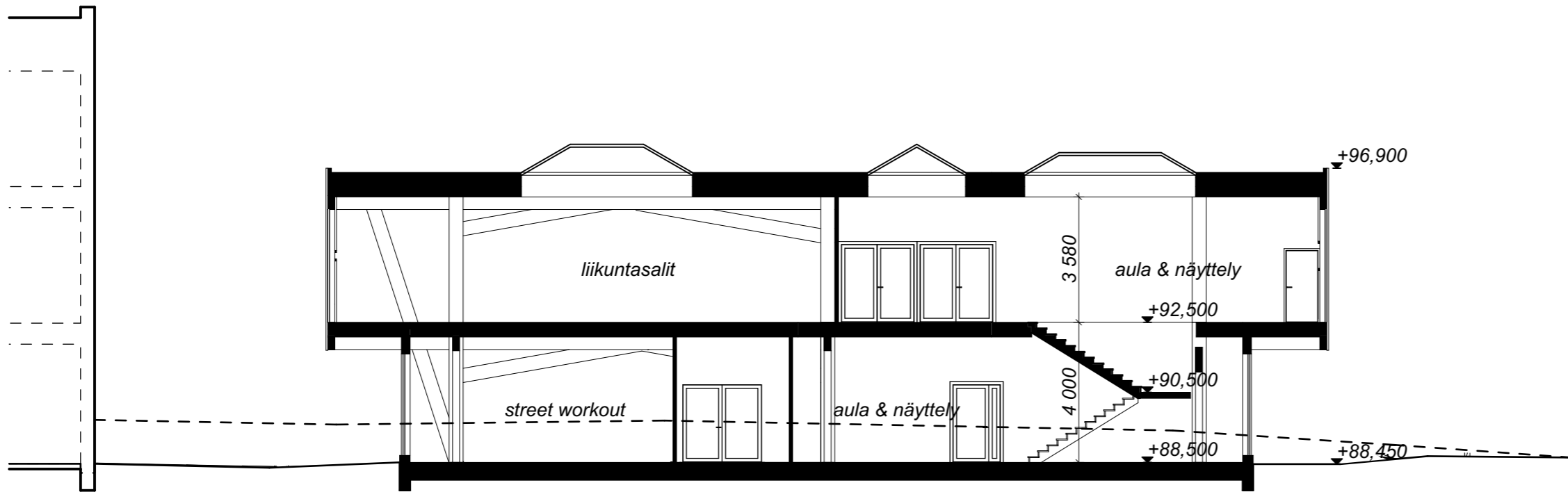
JULKISIVU LÄNTEEN MUSEOKADULLE 1:125



MATERIAALIT

- | | |
|--------------------|--|
| 1. LEHTIKUUSIRIMA, | 50x50, väli vaihtelee 50...100mm, takana kirkas lasi |
| 2. VÄLIPOHJAT, | pelti, tumman harmaa |
| 3. JS-JÄRJESTELMÄ, | metalli, tumman harmaa |
| 4. IKKUNAT, | kirkas lasi |
| 5. UMPISEINÄT | puinen peiterimaverhous, tumman harmaa |
| 6. KATTOIKKUNAT, | himmeää lasi |

JULKISIVU ETELÄÄN KIRJASTOA PÄIN 1:150



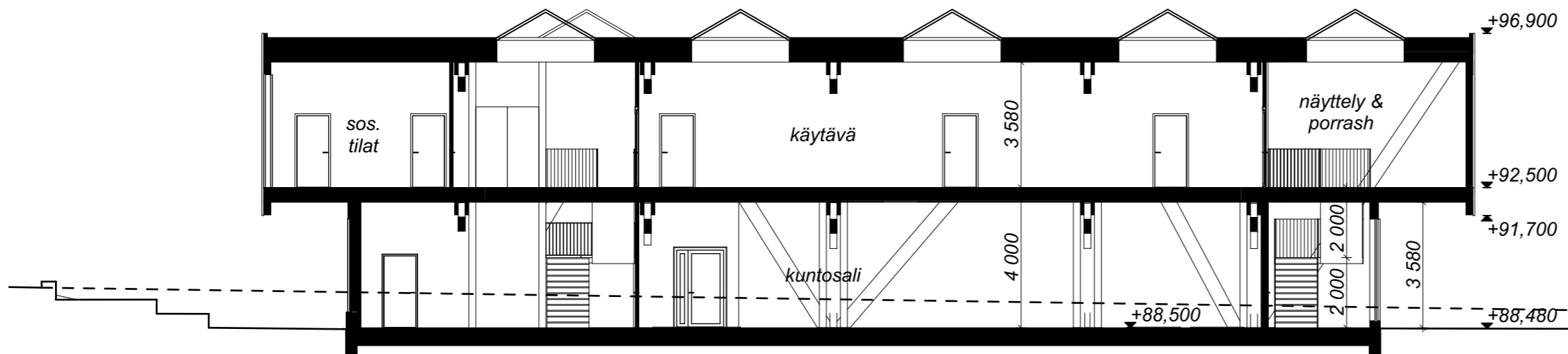
LEIKKAUS KATSOTTUNA MAAHERRANKADULTA PÄIN 1:150

Rakennuksen runko rakentuu liimapuupilareista ja palkeista. Runko näkyy kaikissa tiloissa. Jämäkkä ja selkeälinjainen runkorakenne huokuu vahvuutta ja sopii tilaan, missä on tarkoitus kasvattaa omaa voimaa.

Alapohja on betonirakenteinen, välipohja ja yläpohja puurakenteiset. Kerroskorkeus on 4m. Liikuntasaleja ei ole mitoitettu pallopeleille vaan ryhmäliikunnalle niin suurempaa korkeutta ei tarvita.

Julkisivut koostuvat suurista ikkunapinnoista, ja toisessa kerroksessa ikkunan ulkopuolella on puurimoitus käsittelemättömästä lehtikuusesta.

Toisen kerroksen tiloja valaisee julkisivun ikkunoiden lisäksi pyramidimaiset kattoikkunat.



LEIKKAUS KATSOTTUNA KIRJASTOSTA PÄIN 1:150



NÄKYMÄ KAAKOSTA

TEKSTILÄHTEET

Gehl, Jan (2010): *Cities for the People*.
Island Press, Washington, DC.

SUUNNITELMAT JA MITTAKAAVA

Mittakaava A3-koossa. Sivujen koko on 420mm x 236,
16:9 kuvasuhde näyttöruudulta esittämistä varten.

KUVIEN LÄHTEET

Kartat ja asemakaavaotteet
Kuopion kaupunki, karttapalvelu.kuopio.fi, luettu tammikuussa 2021

Valokuvat suunnittelualan ympäristöstä
Samu Lehto, 2018-2021

Muscle Beach
Kuva: Nimimerkki Db9023, CC BY-SA 3.0, <https://commons.wikimedia.org/w/index.php?curid=28321526>, Wikimedia Commons

Kachalka Outdoor Gym / Kyiv Hydropark
Kuva: Jorge Franganillo, Barcelona, Espanja, CC BY 2.0, <https://creativecommons.org/licenses/by/2.0>, Wikimedia Commons