

H. Gratia

## SAUVETAGE A LONGLIER – RESPELT

A 750 m au sud du hameau de Respelt, les travaux de décapage de l'humus en vue de la construction de l'autoroute Bruxelles-Luxembourg (E 40) arasèrent une petite nécropole à incinération d'époque romaine. Celle-ci se situe au lieu-dit *Moussière*, dans une légère pente, près d'un fond de vallée. Jusqu'à ce jour, aucune découverte d'époque romaine n'avait été réalisée dans une rayon de deux kilomètres.

En collaboration avec A. Matthys, nous avons effectué en août 1983 une rapide fouille de sauvetage de ce site dont la superficie ne dépassait pas 4 ares<sup>(20)</sup>. Des 21 tombes dégagées, deux seules furent retrouvées intactes; il ne restait plus de la majorité des autres que quelques centimètres du fond. Il s'agit de tombes en pleine terre de forme rectangulaire, ne dépassant guère 0,50 m de longueur et de faible profondeur. Les ossements incinérés étaient généralement déposés en paquet sur le fond des fosses.

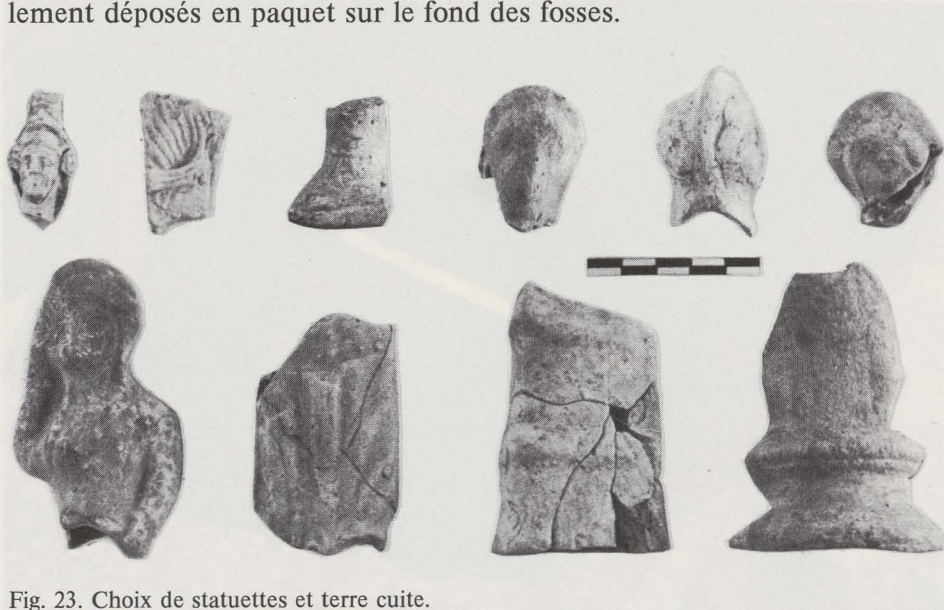


Fig. 23. Choix de statuettes et terre cuite.

<sup>20</sup> Nous remercions M.A. Fraselle, de Respelt, et M.L. Evrard, de Longlier, pour l'aide efficace qu'ils nous ont apporté sur le terrain.

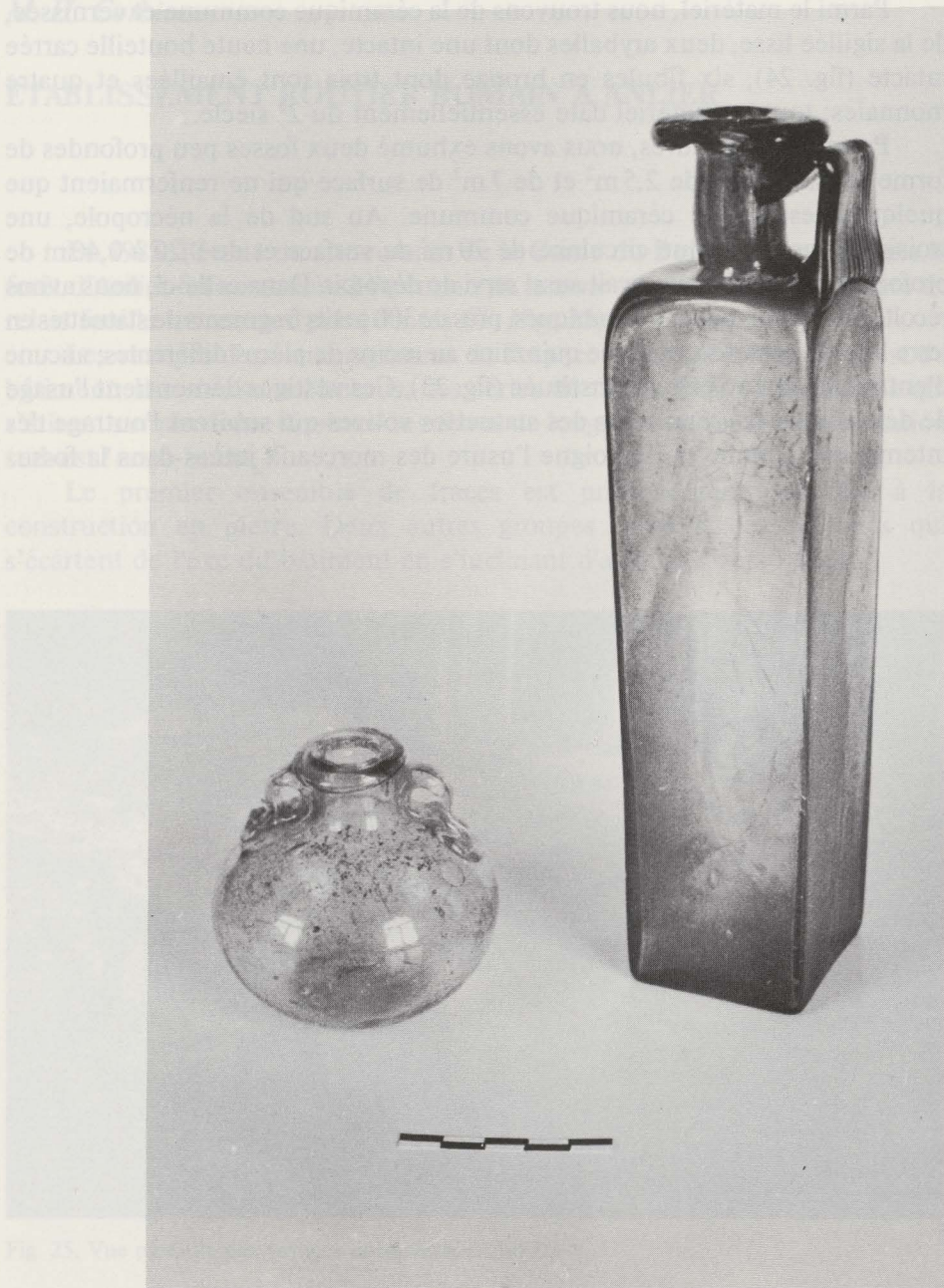


Fig. 24. Aryballe et bouteille carrée en verre.

<sup>21</sup> Nous remercions l'Administration des Eaux et Forêts et particulièrement Monsieur F. Del, Ingénieur Principal, qui nous ont accordé l'autorisation de fouiller, ainsi que Monsieur H. Harbardier, Bourgeois de la commune de Habay pour la collaboration.

Parmi le matériel, nous trouvons de la céramique commune et vernissée, de la sigillée lisse, deux aryballes dont une intacte, une haute bouteille carrée intacte (fig. 24), six fibules en bronze dont trois sont émaillées et quatre monnaies; tout ce matériel date essentiellement du 2<sup>e</sup> siècle.

Parmi les sépultures, nous avons exhumé deux fosses peu profondes de forme rectangulaire de 2,5 m<sup>2</sup> et de 7 m<sup>2</sup> de surface qui ne renfermaient que quelques tessons de céramique commune. Au sud de la nécropole, une troisième fosse presque circulaire de 20 m<sup>2</sup> de surface et de 0,20 à 0,40 m de profondeur sous l'humus, avait aussi servi de dépotoir. Dans celle-ci, nous avons récolté en plus des tessons céramiques, près de 300 petits fragments de statuettes en terre blonde appartenant à une quinzaine au moins de pièces différentes; aucune d'entre elles n'a pu être reconstituée (fig. 23). Ces vestiges démontrent l'usage de déposer sur les sépultures des statuettes votives qui subirent l'outrage des intempéries comme en témoigne l'usure des morceaux jetés dans la fosse.

Les statuettes étaient en terre blonde et avaient une hauteur comprise entre 4 et 6 cm. Elles étaient généralement en forme de personnages ou d'animaux. Les fragments étaient généralement dispersés dans la fosse.



Fig. 23. Statuettes votives en terre blonde.

<sup>24</sup> Nous remercions M. A. Frasche, de Respert, et M. L. Boudier, de Longlier, pour l'aide efficace qu'ils nous ont apportée sur le terrain.