

HET CASTRUM VAN DE MARK ENAME

De in 1983 ondernomen opgravingen te Ename hebben een tweevoudig belang: enerzijds werd aangetoond dat de oudste menselijke aanwezigheid op het site tot de prehistorie teruggaat, anderzijds legden we een essentieel element van het Ottoonse *castrum* vrij (³⁹).

De vroegste occupatiesporen troffen we aan in de 114m lange doorsnede die we trokken over het terrein waar zich de X^e-XI^e-eeuwse *portus* uitstrekte en waar in 1063 de abdij gesticht werd (fig. 54, A). Die plaats is door een sterk meanderende Schelde omsloten en wordt beheerst door een zandlemige donk. Aan de voet van die donk sneden we een venige geul aan. Hierover waren een drietal zandlemige lagen gegleden, die silexmateriaal en scherven bevatten. De ceramiek dateert uit het Laat-Neolithicum, de Late Bronstijd en de IJzertijd (⁴⁰). In het niveau dat net boven het veen ligt, vonden we een hertshoornen hak van 14,4 cm lengte. Het ronde schachtgat (2-2,5 cm doormeter) zit nabij de roos. Het uiteinde van de langere arm werd aan één zijde schuin afgeslepen; de snede is vrij sterk gekorrodeerd (fig. 55).

Over de prehistorische niveaus werd in functie van de abdij, tot 2,20 m hoogte, grond aangestort. De talrijke, elkaar oversnijdende muurresten die op de ophoging voorkomen, getuigen van drukke bouwactiviteiten tijdens de abdijsfase.

Wat het Ottoonse *castrum* betreft, weten we reeds dat de versterking binnen een Scheldemeander lag, die aan de landzijde door een gracht afgesloten werd (fig. 54, B) en dat zich centraal in de castrale zone een residentieel zaalgebouw bevond (fig. 54, C). Door de gedeeltelijke afbraak van de spoorwegberm Kortrijk-Brussel kwam onverwacht een nog ongeschonden gedeelte van het *castrum* voor onderzoek vrij.

De stratigrafie is eenvoudig. Op een alluviale kleiband strekken zich een viertal loopniveaus uit, gekenmerkt door de aanwezigheid van talrijke asvlekken, houtskoolbrokken en *in situ* verbrande grond. Gebouwsporten werden niet opgemerkt. Het schervenassortiment omvat hoofdzakelijk reducerend gebakken aardewerk. Daarnaast komen ook fragmenten van roodbeschilderde waar voor, alsmede enkele wandscherven en de standvoet van een pot in witgrijs bakkende klei vervaardigd. Wat dit laatste materiaal betreft, werd een gelijkaardige ceramiek gevonden in de vroeg-middeleeuwse

³⁹ De stad Oudenaarde verleende haar gewaardeerde medewerking aan het onderzoek via een B.T.K.-project.

⁴⁰ Collega L. Van Impe identificeerde het materiaal, waarvoor onze dank.

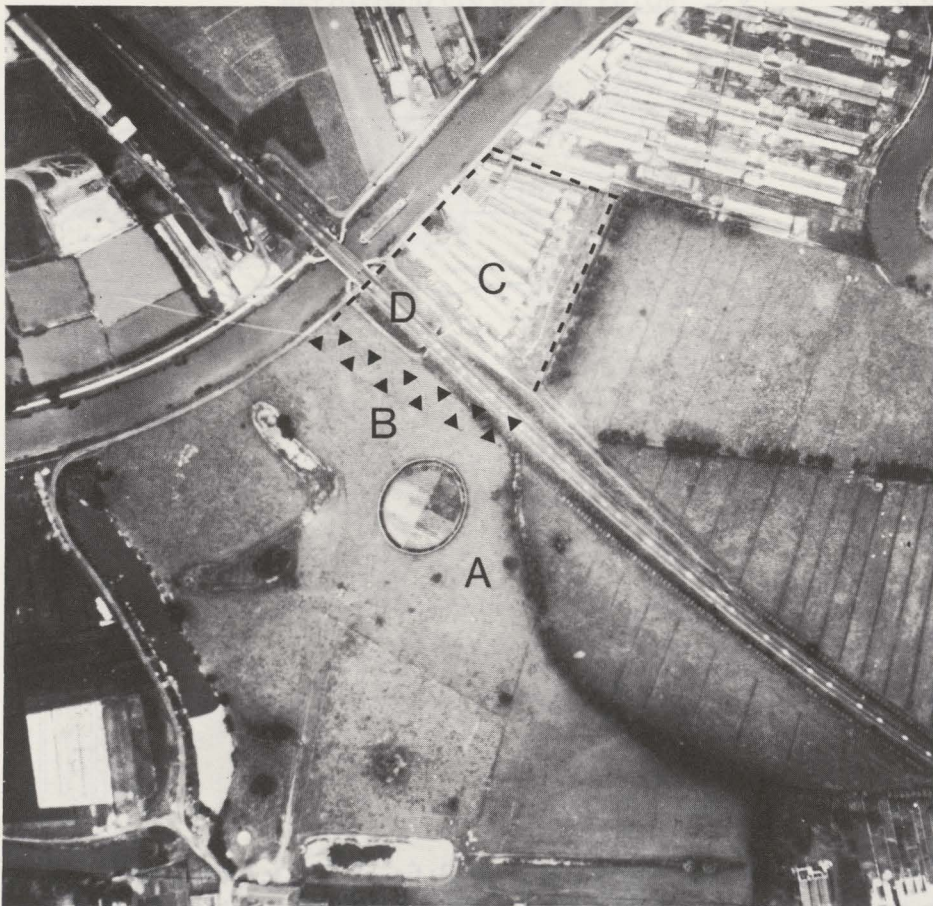


Fig. 54. Algemeen zicht op het site. A: plaats van de prehistorische vondsten. B: castrale gracht. C: paltsgebouw. D: donjon. De streeplijn duidt de omvang van het *castrum* aan.

sites van Hamipré en Mellier. Het productiecentrum is onlangs te Autelbas ontdekt. Dit aardewerk wordt in de eerste helft van de VIII^e eeuw geplaatst⁽⁴¹⁾. Binnen het areaal van het *castrum* bevinden zich dus archaeologica in context, die van voor de oprichting van de versterking (974) dateren!

Bovenvermelde loopvlakken worden doorsneden door de grondvesten van een belangrijke steenconstructie. Het gaat om een zaalbouw, die binnenwerks 27 bij 10m meet en O.-W. gericht is (fig. 56). De grondvesten zaten tot drie meter diep en zijn als volgt opgebouwd. Onderaan bevindt zich een raamwerk van twee dwars over elkaar liggende rijen boomstammen (fig. 56, 1; fig. 57; fig. 58, 1). Dit liggend rooster waarvan de breedte schommelt tussen 3,40 en 5,35m is grotendeels bewaard gebleven. Hierop kwam een ca. 1m dik pakket van Doornikse kalkstenen, die in zandige leem ingezet lagen (fig. 56, 2; fig. 58, 2). Dit pakket schraagt dan de eigenlijke grondmuur, opgetrokken in met mortel

⁴¹ *Arch. Belg.*, 202, 25-30; *Arch. Belg.*, 253, 85; F. JUNGEN, G. FAIRON, G. HOSSEY, Un four carolingien à Autelbas-Barnich (Luxembourg) (te verschijnen).

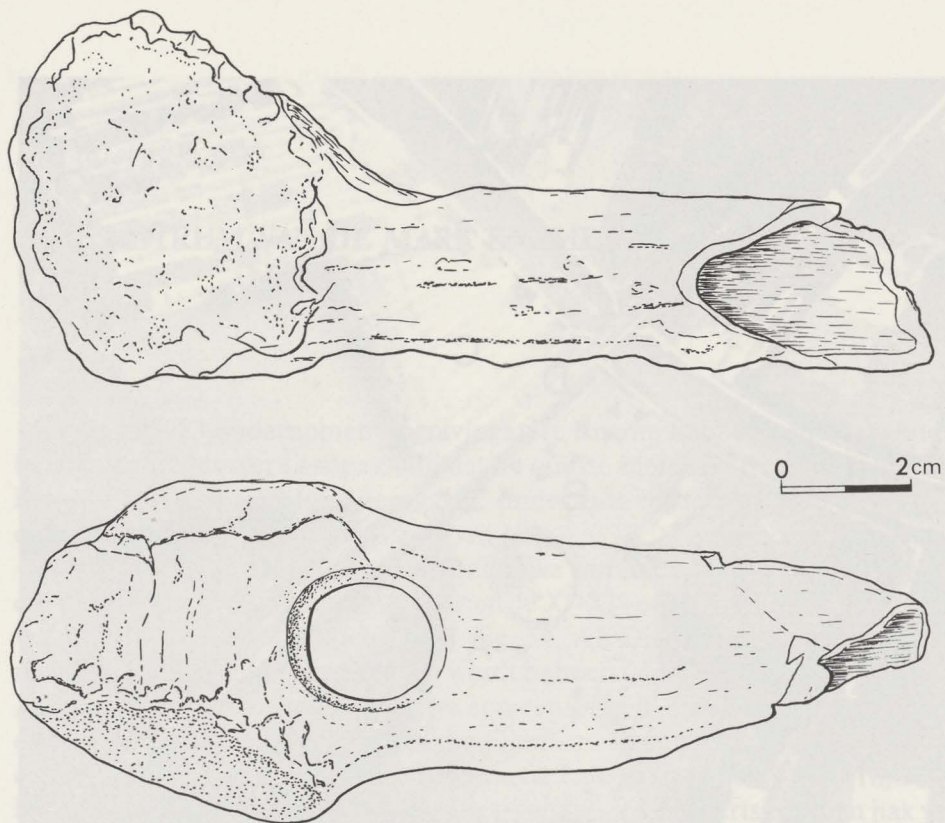


Fig. 55. Hertshoornen hak.

gebonden Doornikse kalkstenen (fig. 56, 3; fig. 58, 3). De funderingsmuur met de eronder liggende laag stenen is in aanzienlijke mate uitgebroken. Slechts voor de noord- en oostgevel kennen we de breedte, die respectievelijk 3 en 4,40m bedraagt. Die muurdikte duidt niet alleen aan dat de constructie meer dan één verdieping hoog was, maar drukt bovendien een weerbaarheid uit. In verband met dit laatste aspect dient opgemerkt dat de steenbouw opgetrokken werd in de hoek gevormd door de Schelde en de castrale gracht (fig. 54, D). Een strategische plaats dus, die het militaire belang van het gebouw ruimschoots verduidelijkt. We nemen dan ook aan dat we hier met een donjon te maken hebben.

Ten noorden van de donjon sneden we een houten gebouw aan, met paalgaten die tot 60-70cm dik zijn. We herkenden twee fasen. Het grondplan kon echter nog niet volledig opgegraven worden. Tussen de houtbouw en de donjon in bevindt zich een venige depressie waarin heel wat scherven en dierbeenderen verzonken waren. Na de opgave van het castrale gebouwenbestand, werd het onderzochte sitedeel onder een pakket lemige grond bedolven. Een diephumeuse bovenlaag wijst aan dat het terrein voor agrarische doeleinden verder dienst deed.

Vatten we onze huidige kennis over het *castrum* samen. De doorgegraven Scheldemeander en de stenen donjon vormen duidelijk de voornaamste verdedigingselementen. Centraal binnenin de versterking ligt een paltsgebouw,

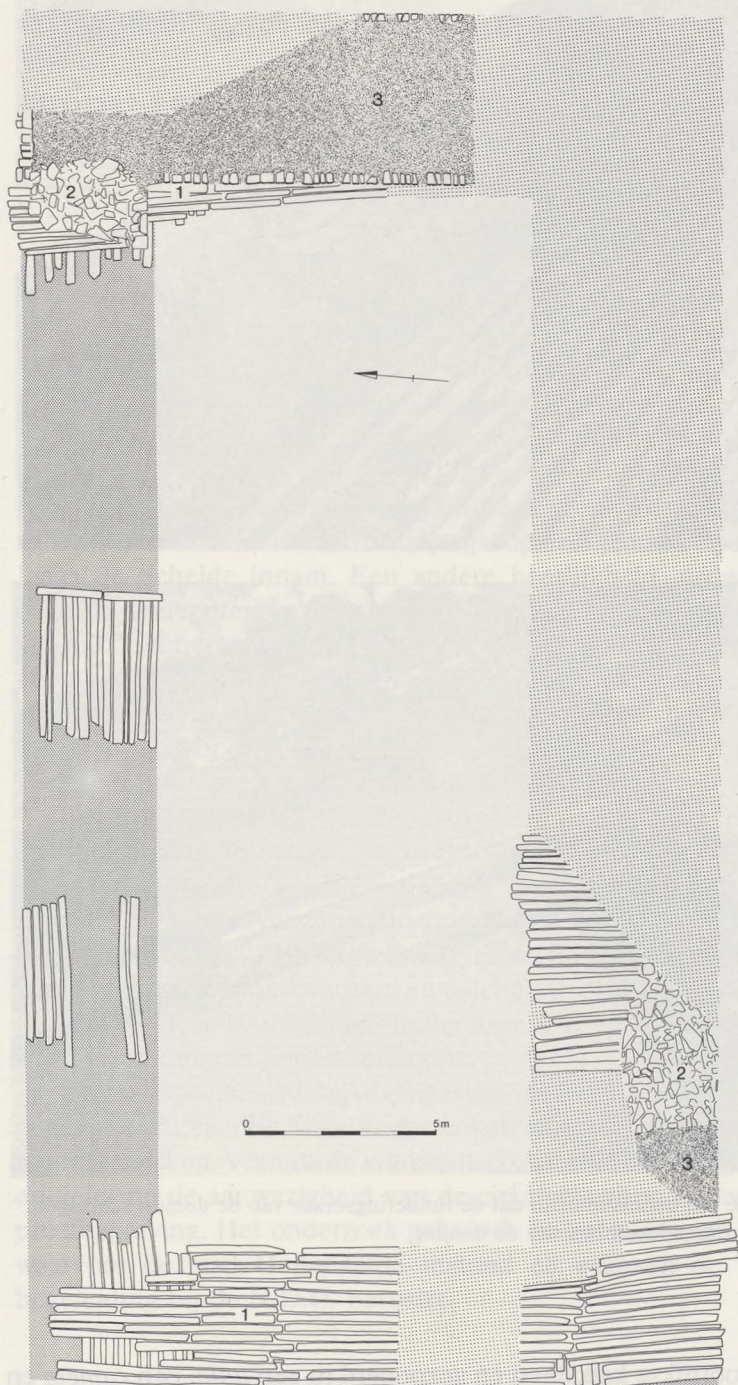


Fig. 56. Grondplan van de donjon.

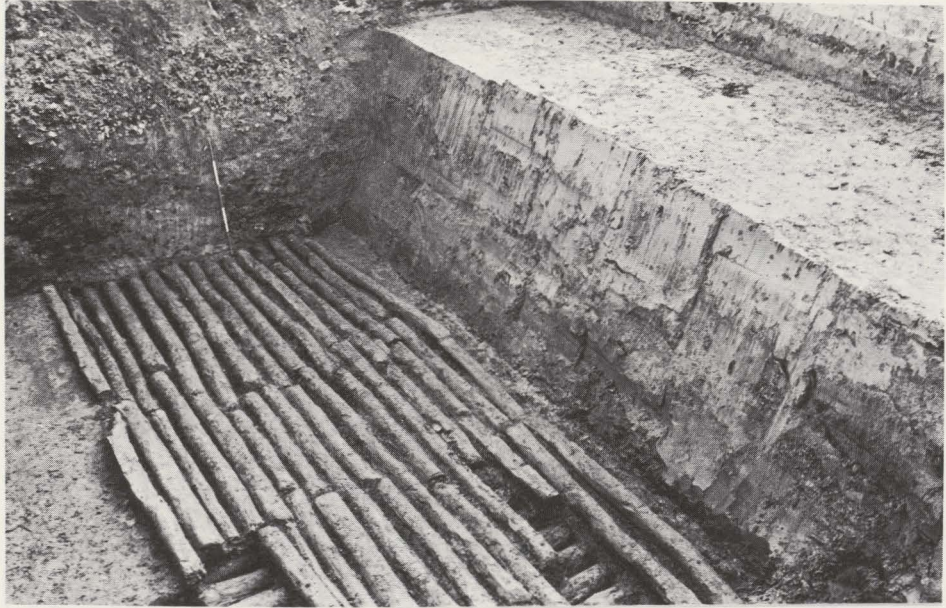


Fig. 57. Het raamwerk van boomstammen dat de funderingsmuur van de donjon schraagde.
 Fig. 58. Fundering van noordoosthoek van de donjon.

opgetrokken in Doornikse kalksteen en gezoneerd in een *aula*, een *camera* en een kapel. Naast de twee bijzonderste gebouwen in steen komt ook houtbouw voor. Dat de plaats reeds voor de installatie van het *castrum* een occupatiekende, duidt het schervenmateriaal ten slotte aan.