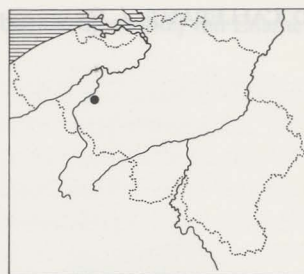


D. CALLEBAUT

De vroeg-middeleeuwse portus en Benedictijnenabdij van Ename (Stad Oudenaarde)

Interimverslag 1986



Tijdens de campagne '86 werd de abdijsector verder vrijgemaakt¹. De talrijke grondvesten hebben de *portus* (Xd-XIA) in die mate verstoord dat volledige plattegronden niet te herstellen zijn. Wel kunnen woonzones omschreven worden en zijn constructieresten in een stratigrafische context te plaatsen.

In de vroeg-middeleeuwse occupatie van het site onderscheiden we drie hoofdfasen. De loopvlakken die ermee samengaan, vertonen het kenmerk dat hun tint sterk verdonkert naarmate zij jonger zijn, iets wat wij ook in de Karolingische villa van Petegem vaststelden.

Het oudste niveau vinden we verspreid in de opgravingsvlakken terug. Er gaan wat paalgaten mee samen, maar archeologisch is er geen intensieve bewoning in die beginperiode aanwijsbaar.

Dat beeld wijzigt zich tijdens de tweede occupatiefase. Toen werd het terrein doorkliefd met greppels die arealen aflijnden waarbinnen gebouwen voorkwamen. Behalve de kerk die in steen uitgevoerd was, gaat het om houtconstructies waarvan het grondplan door paalsporen omschreven wordt, ofwel om *Grubenhäuser* (fig. 2: 1-4). Oversnijdingen duiden aan dat die bewoning in subfasen te verdelen is.

Een viertal wooneilandjes zijn herkenbaar. Binnen sector I lag de *portus*-kerk toegewijd aan Sint-Salvator (fig. 2: A). De bidplaats bestond uit een vlak afgesloten koor (4 bij 4 m) en een zaalvormig schip dat binnenwerks 6,50 m breed was en over een lengte van 16 m vrijgelegd werd. De oostgevel is nog niet blootgelegd. Net zoals bij de Sint-Laurentiuskerk - het tweede bedehuis van het handelsstadje - lag ook bij deze kerk het koor in het westen. Een grafveld rondom de kerk sneden we niet aan. Enkel vonden we twee geïsoleerde graven die over dichtgeraakte slootjes heen aangelegd waren (fig. 2: 5-6). Ten westen van bovengenoemd areaal krijgen we de aflijning van zone II. Dat de grachten niet alleen een scheidingsfunctie



1 Uittreksel uit de figuratieve kaart van Nederename en Ename, gemaakt door Jan Bale in 1661-1663 (Universiteitsbibliotheek R.U.G., hs. 367°). Het grachtenverloop dat mogelijk tot de *portus*fase teruggaat is met een zwarte lijn aangeduid.

hadden, maar tevens voor de drainering van het terrein dienden, blijkt hier overduidelijk. Via een aftakking werd het neerslagwater naar een cisterne afgevoerd (fig. 2: 7). In het areaal kwamen paalsporen voor. Een coherent beeld krijgen we echter niet wegens de kloostergrondvesten.

Hetzelfde geldt voor het noordelijk gelegen wooneilandje III. Oversnijdingen door een *portus*gracht (fig. 2: 10) en het kloosterpand maken dat men slechts de plaats kan aanduiden waar een houtconstructie stond.

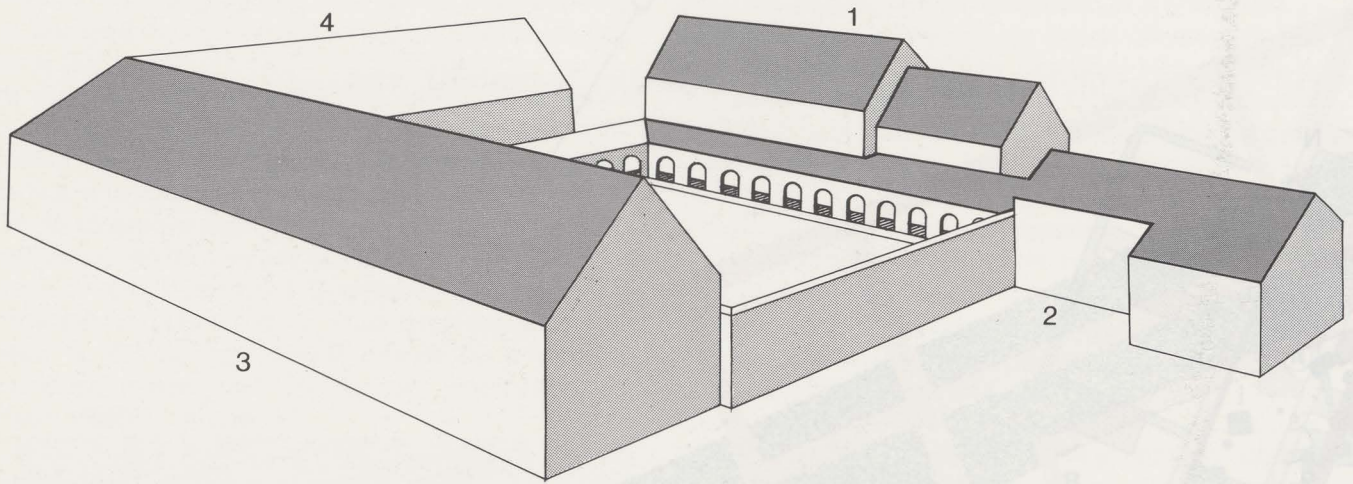
Woonsector IV laat zijn twijfels. Uit de gerichtheid van de greppels zou men kunnen afleiden dat het hier een vierhoekig perceel betreft, waardoorheen dan later een gracht gegraven werd (fig. 2: 8). De muren van het kleine pand

¹ Opgraving uitgevoerd dank zij de medewerking van de Ministeries van Tewerkstelling en Arbeid en van Begroting, alsmede van het stadsbestuur van Oudenaarde (B.T.K.). Wij danken Chr. Vandermeersch voor haar hulp bij het opgravingswerk en D. Barbé voor de uitwerking van de tekeningen van de fig. 3, 6 en 8.



2 Algemene plattegrond van portus en abdij.

4 Noordwesthoek van het 11de-eeuwse klooster - blok 32 - 33 - 34 - 35 - 36 - 37 - 38 - 39 - 40 - 41 - 42 - 43 - 44 - 45 - 46 - 47 - 48 - 49 - 50 - 51 - 52 - 53 - 54 - 55 - 56 - 57 - 58 - 59 - 60 - 61 - 62 - 63 - 64 - 65 - 66 - 67 - 68 - 69 - 70 - 71 - 72 - 73 - 74 - 75 - 76 - 77 - 78 - 79 - 80 - 81 - 82 - 83 - 84 - 85 - 86 - 87 - 88 - 89 - 90 - 91 - 92 - 93 - 94 - 95 - 96 - 97 - 98 - 99 - 100 - 101 - 102 - 103 - 104 - 105 - 106 - 107 - 108 - 109 - 110 - 111 - 112 - 113 - 114 - 115 - 116 - 117 - 118 - 119 - 120 - 121 - 122 - 123 - 124 - 125 - 126 - 127 - 128 - 129 - 130 - 131 - 132 - 133 - 134 - 135 - 136 - 137 - 138 - 139 - 140 - 141 - 142 - 143 - 144 - 145 - 146 - 147 - 148 - 149 - 150 - 151 - 152 - 153 - 154 - 155 - 156 - 157 - 158 - 159 - 160 - 161 - 162 - 163 - 164 - 165 - 166 - 167 - 168 - 169 - 170 - 171 - 172 - 173 - 174 - 175 - 176 - 177 - 178 - 179 - 180 - 181 - 182 - 183 - 184 - 185 - 186 - 187 - 188 - 189 - 190 - 191 - 192 - 193 - 194 - 195 - 196 - 197 - 198 - 199 - 200 - 201 - 202 - 203 - 204 - 205 - 206 - 207 - 208 - 209 - 210 - 211 - 212 - 213 - 214 - 215 - 216 - 217 - 218 - 219 - 220 - 221 - 222 - 223 - 224 - 225 - 226 - 227 - 228 - 229 - 230 - 231 - 232 - 233 - 234 - 235 - 236 - 237 - 238 - 239 - 240 - 241 - 242 - 243 - 244 - 245 - 246 - 247 - 248 - 249 - 250 - 251 - 252 - 253 - 254 - 255 - 256 - 257 - 258 - 259 - 260 - 261 - 262 - 263 - 264 - 265 - 266 - 267 - 268 - 269 - 270 - 271 - 272 - 273 - 274 - 275 - 276 - 277 - 278 - 279 - 280 - 281 - 282 - 283 - 284 - 285 - 286 - 287 - 288 - 289 - 290 - 291 - 292 - 293 - 294 - 295 - 296 - 297 - 298 - 299 - 300 - 301 - 302 - 303 - 304 - 305 - 306 - 307 - 308 - 309 - 310 - 311 - 312 - 313 - 314 - 315 - 316 - 317 - 318 - 319 - 320 - 321 - 322 - 323 - 324 - 325 - 326 - 327 - 328 - 329 - 330 - 331 - 332 - 333 - 334 - 335 - 336 - 337 - 338 - 339 - 340 - 341 - 342 - 343 - 344 - 345 - 346 - 347 - 348 - 349 - 350 - 351 - 352 - 353 - 354 - 355 - 356 - 357 - 358 - 359 - 360 - 361 - 362 - 363 - 364 - 365 - 366 - 367 - 368 - 369 - 370 - 371 - 372 - 373 - 374 - 375 - 376 - 377 - 378 - 379 - 380 - 381 - 382 - 383 - 384 - 385 - 386 - 387 - 388 - 389 - 390 - 391 - 392 - 393 - 394 - 395 - 396 - 397 - 398 - 399 - 400 - 401 - 402 - 403 - 404 - 405 - 406 - 407 - 408 - 409 - 410 - 411 - 412 - 413 - 414 - 415 - 416 - 417 - 418 - 419 - 420 - 421 - 422 - 423 - 424 - 425 - 426 - 427 - 428 - 429 - 430 - 431 - 432 - 433 - 434 - 435 - 436 - 437 - 438 - 439 - 440 - 441 - 442 - 443 - 444 - 445 - 446 - 447 - 448 - 449 - 450 - 451 - 452 - 453 - 454 - 455 - 456 - 457 - 458 - 459 - 460 - 461 - 462 - 463 - 464 - 465 - 466 - 467 - 468 - 469 - 470 - 471 - 472 - 473 - 474 - 475 - 476 - 477 - 478 - 479 - 480 - 481 - 482 - 483 - 484 - 485 - 486 - 487 - 488 - 489 - 490 - 491 - 492 - 493 - 494 - 495 - 496 - 497 - 498 - 499 - 500 - 501 - 502 - 503 - 504 - 505 - 506 - 507 - 508 - 509 - 510 - 511 - 512 - 513 - 514 - 515 - 516 - 517 - 518 - 519 - 520 - 521 - 522 - 523 - 524 - 525 - 526 - 527 - 528 - 529 - 530 - 531 - 532 - 533 - 534 - 535 - 536 - 537 - 538 - 539 - 540 - 541 - 542 - 543 - 544 - 545 - 546 - 547 - 548 - 549 - 550 - 551 - 552 - 553 - 554 - 555 - 556 - 557 - 558 - 559 - 560 - 561 - 562 - 563 - 564 - 565 - 566 - 567 - 568 - 569 - 570 - 571 - 572 - 573 - 574 - 575 - 576 - 577 - 578 - 579 - 580 - 581 - 582 - 583 - 584 - 585 - 586 - 587 - 588 - 589 - 590 - 591 - 592 - 593 - 594 - 595 - 596 - 597 - 598 - 599 - 600 - 601 - 602 - 603 - 604 - 605 - 606 - 607 - 608 - 609 - 610 - 611 - 612 - 613 - 614 - 615 - 616 - 617 - 618 - 619 - 620 - 621 - 622 - 623 - 624 - 625 - 626 - 627 - 628 - 629 - 630 - 631 - 632 - 633 - 634 - 635 - 636 - 637 - 638 - 639 - 640 - 641 - 642 - 643 - 644 - 645 - 646 - 647 - 648 - 649 - 650 - 651 - 652 - 653 - 654 - 655 - 656 - 657 - 658 - 659 - 660 - 661 - 662 - 663 - 664 - 665 - 666 - 667 - 668 - 669 - 670 - 671 - 672 - 673 - 674 - 675 - 676 - 677 - 678 - 679 - 680 - 681 - 682 - 683 - 684 - 685 - 686 - 687 - 688 - 689 - 690 - 691 - 692 - 693 - 694 - 695 - 696 - 697 - 698 - 699 - 700 - 701 - 702 - 703 - 704 - 705 - 706 - 707 - 708 - 709 - 710 - 711 - 712 - 713 - 714 - 715 - 716 - 717 - 718 - 719 - 720 - 721 - 722 - 723 - 724 - 725 - 726 - 727 - 728 - 729 - 730 - 731 - 732 - 733 - 734 - 735 - 736 - 737 - 738 - 739 - 740 - 741 - 742 - 743 - 744 - 745 - 746 - 747 - 748 - 749 - 750 - 751 - 752 - 753 - 754 - 755 - 756 - 757 - 758 - 759 - 760 - 761 - 762 - 763 - 764 - 765 - 766 - 767 - 768 - 769 - 770 - 771 - 772 - 773 - 774 - 775 - 776 - 777 - 778 - 779 - 780 - 781 - 782 - 783 - 784 - 785 - 786 - 787 - 788 - 789 - 790 - 791 - 792 - 793 - 794 - 795 - 796 - 797 - 798 - 799 - 800 - 801 - 802 - 803 - 804 - 805 - 806 - 807 - 808 - 809 - 810 - 811 - 812 - 813 - 814 - 815 - 816 - 817 - 818 - 819 - 820 - 821 - 822 - 823 - 824 - 825 - 826 - 827 - 828 - 829 - 830 - 831 - 832 - 833 - 834 - 835 - 836 - 837 - 838 - 839 - 840 - 841 - 842 - 843 - 844 - 845 - 846 - 847 - 848 - 849 - 850 - 851 - 852 - 853 - 854 - 855 - 856 - 857 - 858 - 859 - 860 - 861 - 862 - 863 - 864 - 865 - 866 - 867 - 868 - 869 - 870 - 871 - 872 - 873 - 874 - 875 - 876 - 877 - 878 - 879 - 880 - 881 - 882 - 883 - 884 - 885 - 886 - 887 - 888 - 889 - 890 - 891 - 892 - 893 - 894 - 895 - 896 - 897 - 898 - 899 - 900 - 901 - 902 - 903 - 904 - 905 - 906 - 907 - 908 - 909 - 910 - 911 - 912 - 913 - 914 - 915 - 916 - 917 - 918 - 919 - 920 - 921 - 922 - 923 - 924 - 925 - 926 - 927 - 928 - 929 - 930 - 931 - 932 - 933 - 934 - 935 - 936 - 937 - 938 - 939 - 940 - 941 - 942 - 943 - 944 - 945 - 946 - 947 - 948 - 949 - 950 - 951 - 952 - 953 - 954 - 955 - 956 - 957 - 958 - 959 - 960 - 961 - 962 - 963 - 964 - 965 - 966 - 967 - 968 - 969 - 970 - 971 - 972 - 973 - 974 - 975 - 976 - 977 - 978 - 979 - 980 - 981 - 982 - 983 - 984 - 985 - 986 - 987 - 988 - 989 - 990 - 991 - 992 - 993 - 994 - 995 - 996 - 997 - 998 - 999 - 1000



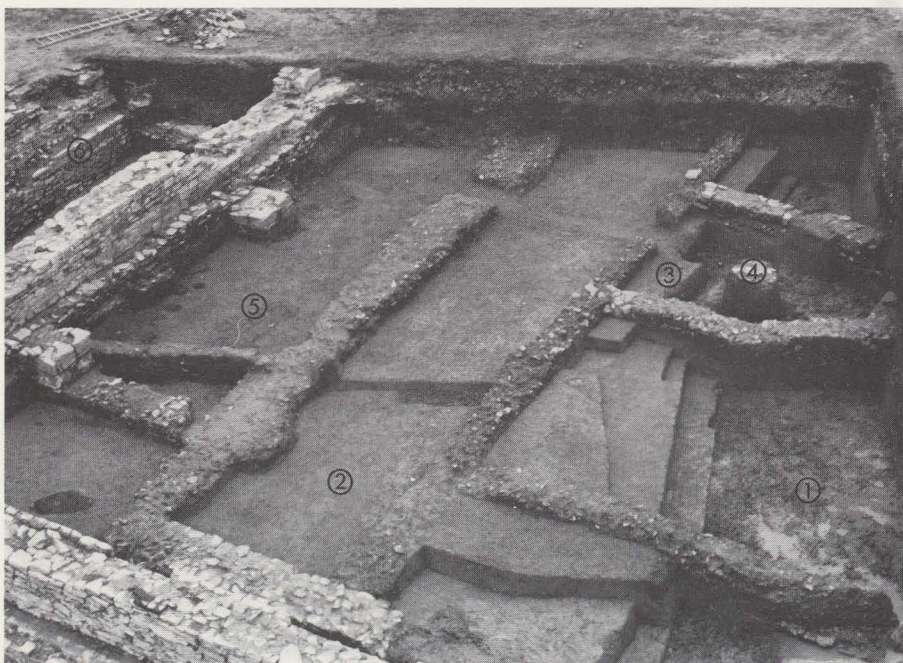
3 Reconstructietekening van de Sint-Salvatorsabdij rond 1070. 1: Sint-Salvatorskerk; 2: abtswoning (?); 3: refter; 4: kapittelzaal.

en de kapittelzaal (cf. *infra*) verhinderen evenwel zekerheid hieromtrent te hebben.

Tijdens de derde woonfase gebeurden ingrijpende veranderingen. Dit blijkt uit de aanleg van twee grachten die vroegere wooneilandjes sneden (fig. 2: 9-10). De functie van gracht 9 is onduidelijk (fig. 4: 1). Hij verbreedde op onregelmatige wijze van 2,50 tot 6,50 m en mondde uit in een haaks op zijn verloop gelegen kuil. Op 10-12 m ten noorden van deze uitgraving lag een 8,50 m brede gracht,

die we over een afstand van ca. 68 m volgden (fig. 2: 10). Hij is belangrijk omdat hiermee de vraag wordt gesteld naar het al dan niet omwald zijn van de pre-stedelijke nederzetting.

In verband met een mogelijke versterking van het havenstadje wijzen we erop dat zich in de micro-topografie van het terrein een depressie met hoekig verloop aftekent. De zink is het restant van een omgrachting die op diverse iconografische bronnen voorkomt, zoals bijvoorbeeld op



4 Noordwestsector van de abdij waar funderingen van het 11de-eeuwse klooster door de laat-middeleeuwse pandgang omsloten worden.

de kaart van Jan Bale, gemaakt in 1661-1663. Binnen het site is daar een grachtencomplex aangeduid dat het *tcoye wecken* en de abdij omgeeft (fig. 1). Wat de kloosterzone betreft, is de situatie ten oosten van het gebouwenbestand wel opmerkelijk. In plaats van uit te geven op de Schelde, neemt de gracht op korte afstand van de meanderbocht een scherpe draai, richting abdij, waar hij als 't ware tegen de kloostermuren van het kleine pand stuit. In het verlengde van dit grachtgedeelte bevindt zich uitgraving 10. Mocht komend onderzoek aantonen dat beide met elkaar te maken hebben, dan zou dit betekenen dat de gracht zoals die op de 17de-eeuwse kaart rondom de abdij voorkomt, tot de *portus*fase teruggaat.

Een belangrijk, bijkomend element is dat A.L.J. Van de Walle tijdens de opgravingen van de jaren '41-'46 een rij eikehouten palen terugvond, die zich achter de bewuste omgrachting uitstrekte. Hij vermoedde toen dat het om een palissade ging die de *portus* beschermde. Ook wij hebben bij het trekken van een proefsleuf in 1978 die gracht aangesneden. Daarachter legden we eveneens enkele bewaard gebleven palen vrij. De sleuf was evenwel te smal om uit te maken of het hier al dan niet elementen van een versterkte omheining betrof.

Het blijft dus een open vraag of de handelsnederzetting enige vorm van verdediging kende. De beperkte gegevens waarover we thans beschikken, sluiten die mogelijkheid alleszins niet uit.

Wat de grondsporen uit de laatste woonfase van het havenstadje betreft, twee vaststellingen. Eén: er vormde zich een zwartgrijs loopvlak dat gekenmerkt werd door de aanwezigheid van houtskoolbrokjes en verpulverde fragmentjes verbrande huttenleem. Twee: over vroegere greppels heen werden gebouwen opgetrokken. Een goed voorbeeld hiervan biedt palenrij 11 afkomstig van een houtconstructie, die, zoals een hardput aangeeft (fig. 2:

12), een woonfunctie had. Restanten van andere wanden ontbreken echter wegens de latere overbouwingen.

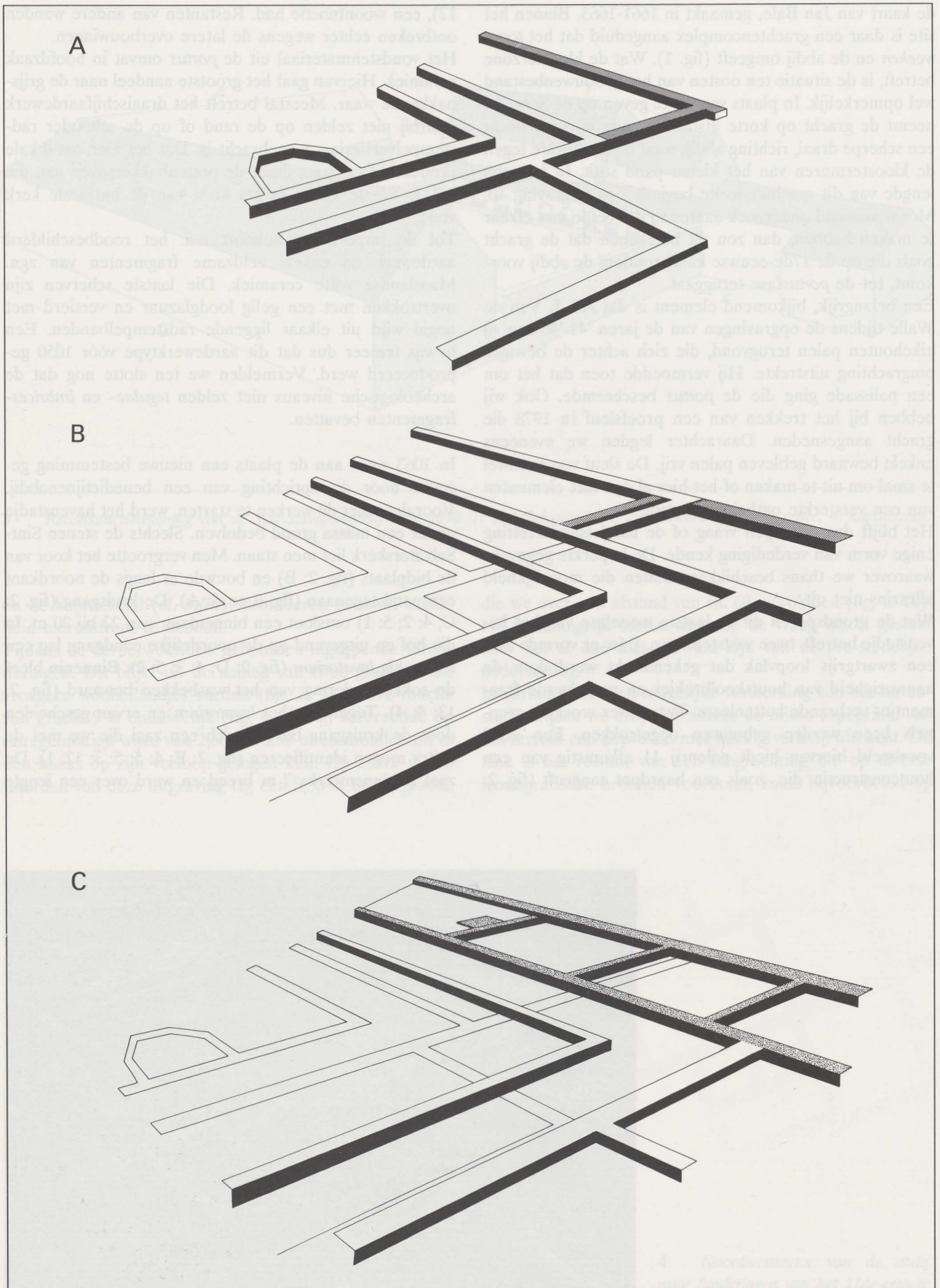
Het vondstenmateriaal uit de *portus* omvat in hoofdzaak ceramiëk. Hiervan gaat het grootste aandeel naar de grijsbakkende waar. Meestal betreft het draaischijfaardewerk waarbij niet zelden op de rand of op de schouder radstempelpersiering aangebracht is. Dat het hier om lokale productie kan gaan, duidt de pottenbakkersoven aan die A.L.J. Vande Walle in het koor van de basilicale kerk vond.

Tot de importwaar behoort o.a. het roodbeschilderd aardewerk en enkele zeldzame fragmenten van zgn. Maaslandse witte ceramiëk. Die laatste scherven zijn overtrokken met een gelig loodglazuur en versierd met nogal wijd uit elkaar liggende radstempelbanden. Een bewijs temeer dus dat dit aardewerktype vóór 1050 geproduceerd werd. Vermelden we ten slotte nog dat de archeologische niveaus niet zelden *tegulae*- en *imbrices*-fragmenten bevatten.

In 1063 werd aan de plaats een nieuwe bestemming gegeven door de oprichting van een benedictijnenabdij. Voorealer met de werken te starten, werd het havenstadje onder een massa grond bedolven. Slechts de stenen Sint-Salvatorskerk liet men staan. Men vergrootte het koor van de bidplaats (fig. 2: B) en bouwde er langs de noordkant een pand tegenaan (fig. 3 en 6: A). De kruisgang (fig. 2: C; 4: 2; 5: 1) omsloot een binnenkoer van 22 bij 20 m. In die hof en uitgevend op de noordelijke pandgang lag een zeshoekig *lavatorium* (fig. 2: D; 4: 3; 5: 2). Binnenin bleef de sokkelfundering van het wasbekken bewaard (fig. 2: 13; 4: 4). Tegenover het *lavatorium* en ervan gescheiden door de kruisgang bevond zich een zaal die we met de refter mogen identificeren (fig. 2: E; 4: 5; 5: 3; 12: 1). De zaal is binnenwerks 7 m breed en werd over een lengte



5 Algemeen zicht op de abdijgrondvesten vanuit het westen.



6 Geschematiseerde voorstelling van de voornaamste bouwfases in de noordwestsector van het kloosterpand.



7 De kapittelzaal vanuit het noorden bekeken.

van 9 m vrijgelegd. Ooit hield een brand er lelijk huis, getuige het *in situ* verbrande grondniveau dat we binnenin aantreffen.

Uitgehend op de westelijke pandgang en dicht gesitueerd bij de kerk, lag een gebouw, 12 bij 5,40 m groot (fig. 2: F). Tegen de noordwesthoek was een latrine uitgebouwd. Vondsten in deze vuilstortplaats tonen aan dat de constructie met houten dakpannen afgedekt was. Vermoedelijk gaat het om de abtswoning.

In de oostsector van het pand vonden we de oost- en zuidmuur van de kapittelzaal terug (fig. 2: G; 7: 1).

De eerste belangrijke bouwkundige verandering gebeurde in 1139. Op initiatief van abt Snellardus brak men toen het zaalkerkje af en richtte men in de plaats een pijlerbasiliek op (fig. 2: H; 5: 4; 15: 1). In tegenstelling tot het vroegere bedehuis van de *portus* was de 12de-eeuwse abdijkerk klassiek georiënteerd, met het koor in het oosten. Zelf legden we maar een gedeelte van het schip en de noordelijke transeptarm vrij. De rest van de plattegrond die we afbeeldden, steunt op het plan dat A.L.J. Van de Walle intekende tijdens het onderzoek van de jaren '41-'46².

Of de bouwvernieuwing die in 1139 startte, enkel de kerk betrof, weten we niet. Wel werd tegen de westelijke kruisgang een zaal opgericht (fig. 2: I) die over een oudere muur trok (fig. 2: 14). Maar wanneer die werken juist plaats grepen, is voolopig niet te bepalen. De noordwesthoek van de zaal was met een steunbeer versterkt. Met de refter bestond er geen verbinding, zodat west- en noordvleugel twee afzonderlijke entiteiten vormden (fig. 6: A).

Het abdijuitzicht veranderde ingrijpend tijdens de late middeleeuwen, toen men het 11de-eeuwse pand afbrak en door een ruimer complex verving. Vanaf het einde van de 14de eeuw tot diep in de 15de eeuw werd het klooster herhaaldelijk door militaire acties geteisterd³. Takelden de gebouwen onder die omstandigheden af en besliste men daarom het geheel door een nieuw pand te vervangen? Het lijkt wel een plausible verklaring.

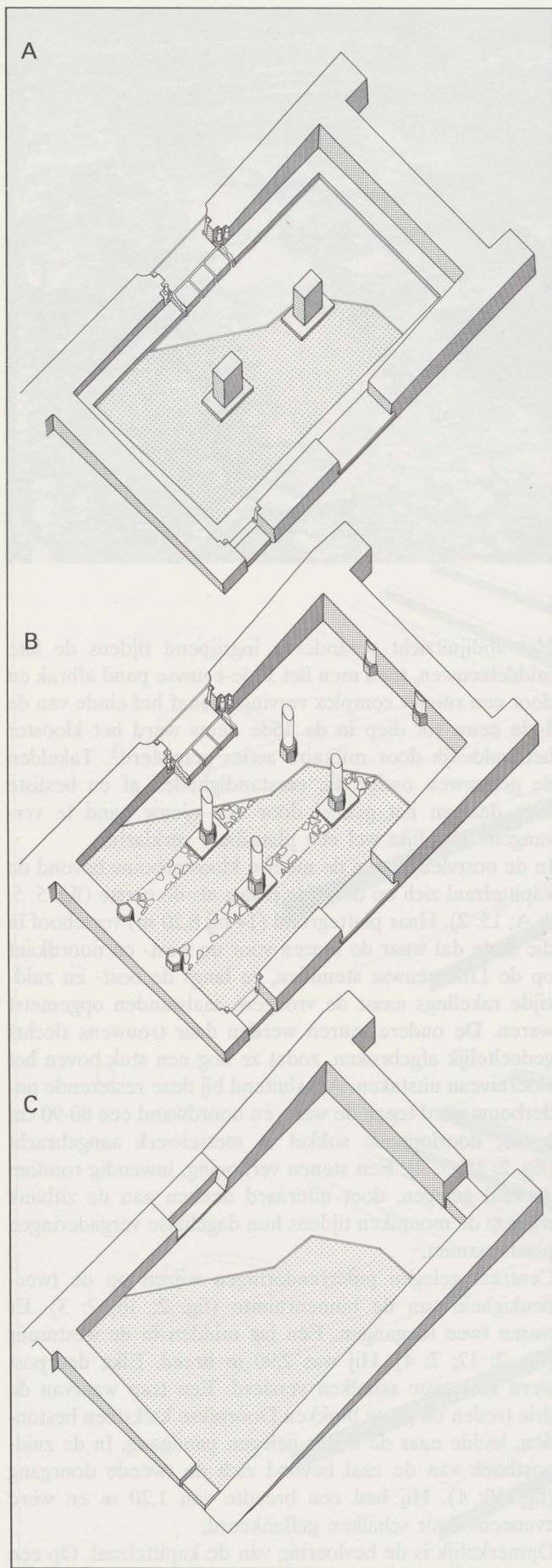
In de oostvleugel van de nieuwe kloosterbouw bevond de kapittelzaal zich op dezelfde plaats als de eerste (fig. 5: 5; 8: A; 15: 2). Haar plattegrond (14 bij 8,20 m) verschoof in die mate dat waar de muren voor de west- en noordkant op de 11de-eeuwse steunden, ze langs de oost- en zuidzijde rakelings naast de vroegere zaalwanden opgemetst waren. De oudere muren werden daar trouwens slechts gedeeltelijk afgebroken, zodat ze nog een stuk boven het vloerniveau uitstaken. Aansluitend bij deze resterende onderbouw werd tegen de west- en noordwand een 80-90 cm brede, doorlopende sokkel in metselwerk aangebracht (fig. 2: 15; 7: 2). Een stenen verhoging, inwendig rondom de zaal gelegen, doet uiteraard denken aan de zitbank waarop de monniken tijdens hun dagelijkse vergaderingen plaats namen.

Centraal gelegen pijlerfunderingen wijzen op de tweebeukigheid van de binnenruimte (fig. 2: 16; 7: 3). Er waren twee toegangen. Eén lag midden in de westmuur (fig. 2: 17; 7: 4). Hij was 2,90 m breed. Elke deurpost werd met twee schalken versierd. Een trap waarvan de drie treden uit grote blokken Doornikse kalksteen bestonden, leidde naar de hoger gelegen pandgang. In de zuidoosthoek van de zaal bevond zich de tweede doorgang (fig. 10: 1). Hij had een breedte van 1,20 m en werd eveneens door schalken geflankeerd.

Opmerkelijk is de bevoering van de kapittelzaal. Op een laag rechtop geplaatste Doornikse kalksteentjes, waartussen ook dakpannen gevat zaten, goot men witgrijze

2 Van de Walle 1947, 231-302.

3 Deze en verdere gegevens i.v.m. de chronologie en de identificatie van de kloostergebouwen ontleen wij aan de studie die Geert Berings over de bouwgeschiedenis van de abdij maakte, waarvoor onze oprechte dank.



8 Evolutie van het grondplan van de kapittelzaal.

mortel tot een effen vlak bekomen werd. Hierop verfde men dan gekruiste rode banden zodat men een imitatie van een rood-wit tegelvloer kreeg (fig. 7: 5; 9). Dit effect bekwam men het best in de zone vlak tegenover de toegangstrap waar men inderdaad door onderbreking van de verfbanden een afwisseling tussen rode en witgrijze vakken kreeg. Een zelfde bevoeringssysteem troffen we in de basilicale kerk aan. Hoewel de bovenste mortellaag er sterk uitgesleten was, wezen enkele restantjes rode verf erop dat de opfleuring van het vloervlak ook hier de nodige aandacht kreeg.

Tussen de kapittelzaal (fig. 10: C) en de noordelijke transeptarm van de kruisbasiliek (fig. 10: A) situeerde zich een ruimte van 9,50 bij 1,80 m (fig. 2: J; 10: B; 15: 3). De oostelijke zijkant was oorspronkelijk als doorgang opengelaten, maar werd in een latere fase dichtgemetseld (fig. 10: 2). Vermoedelijk kan hier de bibliotheek gelokaliseerd worden.

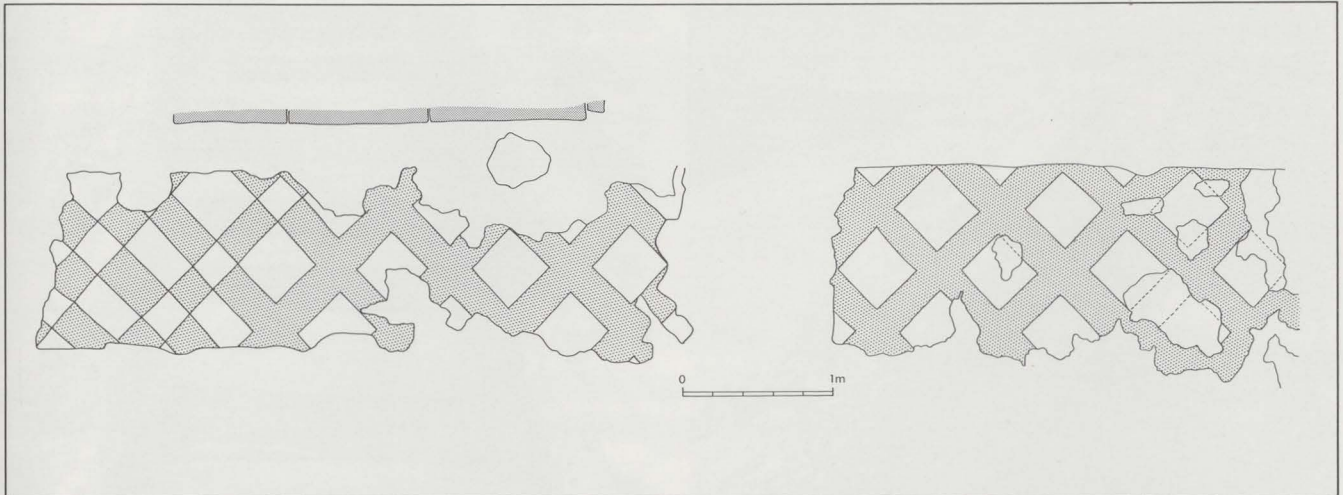
Ten noorden van de kapittelzaal bevond zich de spreekkamer, groot 8,20 bij 4,20 m (fig. 2: K; 15: 4). In de west- en oostmuur staken deuropeningen (fig. 11: 1). De oudste vloer was uit kleurig geglaazuurde tegels samengesteld (fig. 11: 2).

Volgde de oostvleugel nog voor een groot stuk de 11de-eeuwse plattegrond, dan gold dat niet meer voor de noordelijke en westelijke vleugels, die heel wat ruimer opgevat waren dan hun voorgangers. Zo trok de nieuwe pandgang over abtswoning (?) F, zaal I en refter E heen (fig. 2: L; 4: 6; 5: 6; 6: B; 12: 2; 15: 5).

De gedeeltelijk afgebroken buitenmuur van zaal I deed daarbij als fundering dienst. Binnen de westelijke kruisgang legden we negen graven vrij, waarin de lijkkasten zich duidelijk aftekenden (fig. 13). Over de bij die nieuwe pandgang aansluitende kloostergebouwen hebben we tot nu toe weinig informatie. Van de noordelijke bouw sneden we twee vertrekken aan, respectievelijk 9 bij 8 m en 9 bij 7 m groot (fig. 2: M-N). Op de westelijke kruisgang gaf een constructie uit, die op gelijke hoogte als zaal I lag (fig. 2: O). De noord-oost- en westvleugels vormden ook nu geen aaneengesloten geheel. De aansluiting kwam er wel in een latere fase wanneer de buitenmuur van dat westelijk vertrek verlengd werd. De noordmuur verloor toen zijn dragende functie en werd met een verschuiving van 70 cm vervangen door een tussenmuur (fig. 6: B).

De bouw van een tweede pand betekende een belangrijke uitbreiding van het kloostercomplex in oostwaartse richting. Een binnenhof (12 bij 10,60 m) met waterput (fig. 2: 18; 15: 6) werd er omsloten door een 2,20-3 m brede kruisgang (fig. 2: P; 15: 7). De waterput is in verband te brengen met de ziekenzaal die zich ten oosten van de kruisgang uitstrekte (fig. 2: Q). De infirmerie (breedte: 7,50 m; vrijgemaakte lengte: 26 m) omvatte een 11 m lange zaal die met een muurhaard verwarmd werd (fig. 2: a; 15: 8), een 4,60 bij 2,20 m groot vertrek waarvan de vloer en het onderste van de wanden met een dikke kalklaag bedekt waren (fig. 2: b; 15: 9), en een kelder (fig. 2: c; 15: 10).

In de westgevel van de infirmerie staken drie deuropeningen, terwijl in de oostmuur één toegang naar buiten



9 Gedeeltelijk bewaarde mortelvloer met gekruiste rode verbanden langs de westmuur en de centrale toegang van de kapittelzaal.

leidde. Binnen het gebouw groeven we enkel het bovenste vloerniveau op zodat de bouwgeschiedenis van de infirmerie voorlopig een onbekende blijft. Wel kunnen we stellen dat de oprichting allicht tot de tijd terugging toen men het pand ten noorden van de abdijkerk vernieuwde. Het feit dat er een verbinding bestond tussen de spreekkamer en de oostelijk gelegen kruisgang van het ziekenhuis, is hiervoor alvast een belangrijke aanwijzing.

De periode 1578-1582 vormde een zwarte bladzijde in de abdijschiedenis. In opdracht van de Gentse Calvinisten die toen het stadsbestuur van Oudenaarde in handen hadden, werd het klooster geslecht. De uitgebroken bouwmaterialen wendde men o.a. voor de verdediging van Oudenaarde aan. De vernieling gebeurde zo grootschalig dat bij het vertrek van de Gentenaars de abdij dan ook de trieste aanblik van een steengroeve bood. De heropbouw kwam slechts langzaam op gang en situeerde zich vooral in het eerste kwart van de 17de eeuw. De weerslag van die

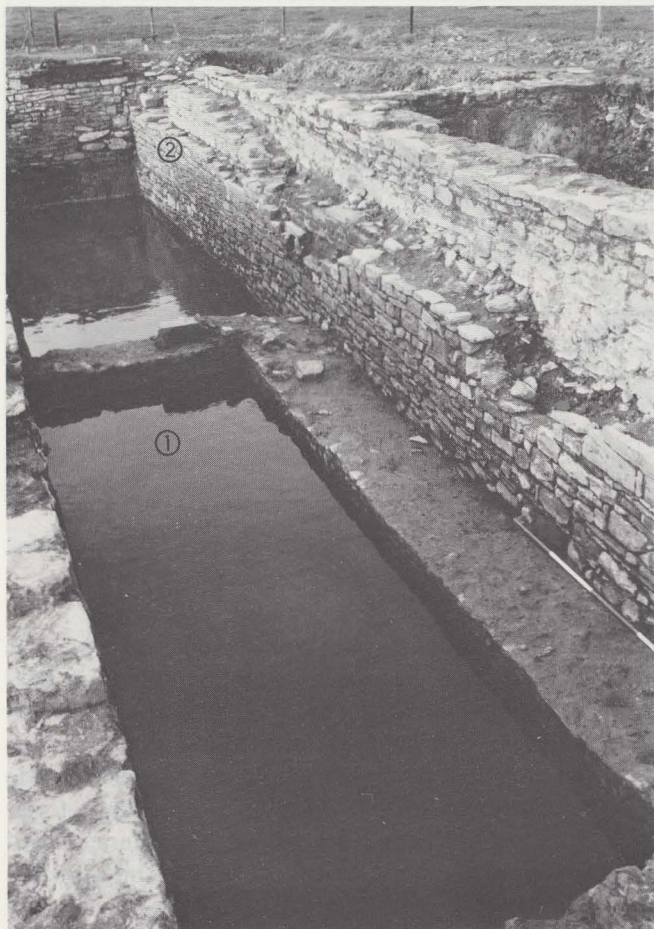
werken is archeologisch goed waarneembaar. Zo bouwde men de westvleugel van het grote kloosterpand in baksteen volledig opnieuw op (fig. 2: R; 5: 7; 6: C). De binnenruimtes werden herschikt en van bakstenen vloeren voorzien. De oostelijke vleugel onderging niet dezelfde drastische veranderingen. Blijkbaar was de steenroof hier niet zo grondig gebeurd. Er grepen wel interieurwijzigingen plaats. De kapittelzaal evolueerde bijvoorbeeld naar een driebeukige ruimte (fig. 8: B). De basementen van de pijlers steunden daarbij op twee kettingmuren (fig. 2: 19; 7: 6). De mortelvloer met de rood-wit tegelimitatie werd samen met de gedeeltelijk uitgebroken zitbank rondom de zaal onder een ca 50 cm dik pakket puin en grond bedolven. Op die egalisatielaag kwam een rood-zwart tegelvloer. Merken we op dat de door schalken geflankeerde toegangen behouden bleven. Wat het kleinere, oostwaarts gelegen pand betreft, hier werd een nieuw gebouw in baksteen opgetrokken (fig. 14: 2). Het grondplan volgde op bijna perfecte wijze de plattegrond van het



10 Abdijsgebouwen: A: noordelijke dwarsbeuk van de pijlerbasiliek; B: bibliotheek (?); C: kapittelzaal.



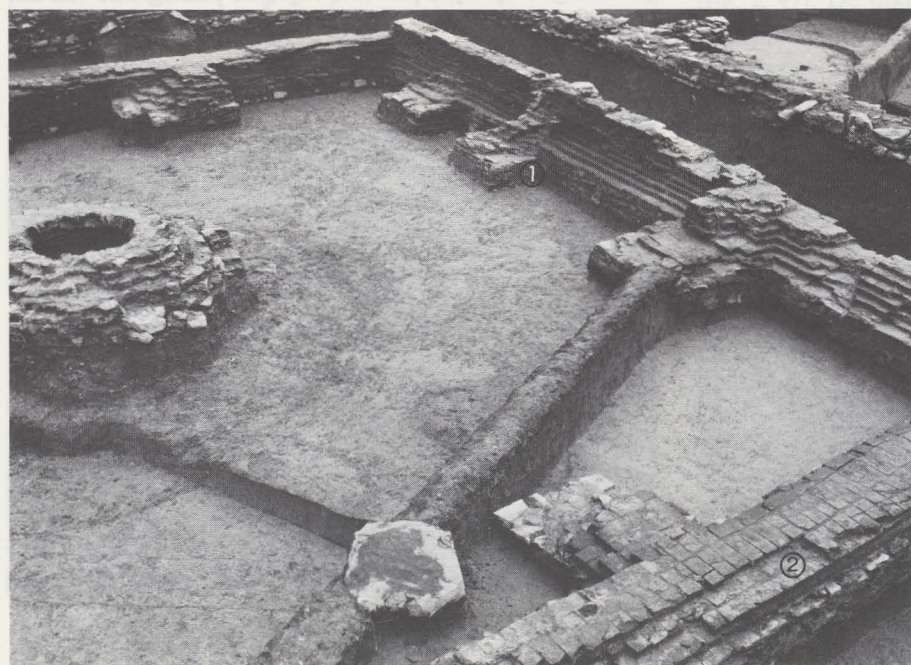
11 Spreekkamer met diverse vloerniveaus.



12 Refect van het 11de-eeuwse klooster waaroverheen de laat-middeleeuwse pandgang gebouwd is.



13 Begravingen in de westelijke kruisgang.



14 Waterput en kruisgang van het ziekenhuis.

15 Algemeen zicht op de opgravingen vanuit het oosten. ▷



①

⑤

③

②

④

⑥

⑦

⑩

⑨

⑧



16 De westelijke kloostervleugel.

oudere, in Doornikse kalksteen uitgevoerde pand (fig. 14: 1).

Een belangrijke architecturale realisatie uit de eerste helft van de 17de eeuw was ten slotte nog de oprichting van een abtswoning (fig. 2: S; 5: 8). Het gebouw dat over het 11de-eeuwse abtshuis (?) werd opgetrokken, was 36 m lang. Het telde twee verdiepingen en had een voorgevel die door een majestueuze toren gedomineerd werd. Toen we vorig jaar die constructie bloot maakten, vonden we binnenin een stevig uitgewerkte bevloering. Een gelijkaardige vloeropbouw kende ook de westelijke abdijvleugel tijdens de laatst waarneembare, bouwkundige ingreep. Op een bepaald ogenblik ging men de vertrekken, zoals die na de 17de-eeuwse heropbouw ingericht waren, tot 30 cm hoogte volstorten met slooppuin. Daarover legde men een plaveisel van bakstenen aan (fig. 16, 1), waarop parallel aan elkaar gelegen baksteenrijen rustten (fig. 16, 2). De steenrijen die de langsrichting van het gebouw volgden en tussen enkele dwarsmuurtjes gevat zaten (fig. 16, 3), waren overwelfd. Hierop kwam dan de eigelijke afdekkingslaag bestaande uit rode en zwarte tegels. Dat laatste niveau bleef slechts zeer sporadisch bewaard.

Het tijdstip waarop die binnenhuisverandering plaats greep, is voorlopig onbepaald. Enkel stellen we vast dat de oostvleugel, na de herstellingswerken in XVIIa eveneens verbouwd werd.

Vooreerst wijzigde men de inwendige ruimteverdeling. Door het verwijderen van kolommen en gewelfconstructies verdween de driebeukigheid van de zaal en maakte men er een eenschepige plaats van (fig. 8, C). Verder metste men de toegangen in de west- en oostmuur dicht. Vermits de verbindingen naar de kruisgang en de buitenzone aldus verbroken werden, was men aangewezen op doorgangen naar de bibliotheek (?) en de spreekkamer.

Tenslotte werden de vloer, de basementen van de kolommen en de centrale toegangstrap onder een 20 tot 40 cm dik puinpakket bedolven. De baksteenafval dekte men af met een zavelaagje waarop een rood-zwart tegelvloer gelegd werd. Ook in de spreekkamer kwam een nieuwe vloer (fig. 11: 3).

Of de interieurvernieuwing van de oostvleugel gelijktijdig is met die van de westvleugel zal verder onderzoek moeten uitmaken.

BIBLIOGRAFIE

CALLEBAUT D. 1979: De vroeg-middeleeuwse portus te Ename. In: *Conspectus MCMLXXVIII*, Archaeologia Belgica 213, Brussel, 147-151.

CALLEBAUT D. 1983: Tweede opgravingscampagne te Ename. In: *Conspectus MCMLXXXII*, Archaeologia Belgica 253, Brussel, 78-82.

CALLEBAUT D. 1984: Het castrum van de Mark Ename. In: *Conspectus MCMLXXXIII*, Archaeologia Belgica 258, Brussel, 102-106.

CALLEBAUT D. 1985: De portus en abdij van Ename, *Archaeologia Belgica* n.r. I-2, 89-94.

CALLEBAUT D. 1986: De vroeg-middeleeuwse portus en Benedictijnenabdij van Ename, *Archaeologia Belgica* n.r. II-1, 95-104.

VAN DE WALLE A.L.J. 1947: De archeologische opgravingen te Ename. Verslag van de navorsingen betreffende de St.-Salvatorkerk, *Cult. Jaarb. Prov. Oostvlaanderen* I, 231-302.