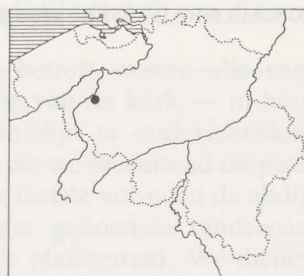


D. CALLEBAUT

## De vroeg-middeleeuwse portus en Benedictijnenabdij van Enname (gem. Oudenaarde)

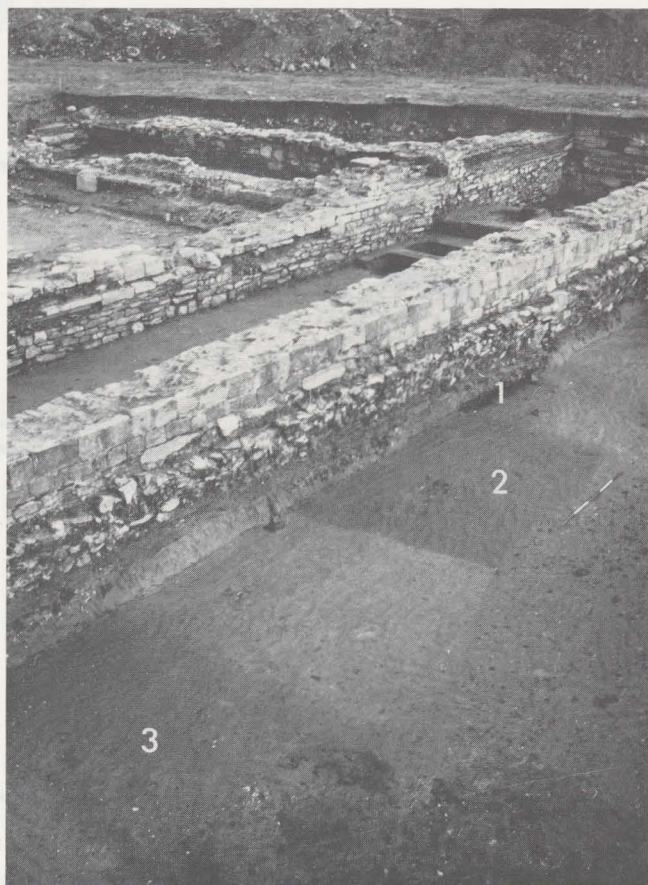


De sleuf waarin tijdens de campagne '84 de aansluiting met de portuskerk en het oudste kloosterpand werd vastgesteld, is zowel west- als oostwaarts uitgebreid<sup>1</sup>. Wat de vroeg-middeleeuwse woonkern betreft, kregen we zicht op de situatie omheen het stadskerkje. Die bidplaats zelf was reeds tijdens de vorige opgraving voor een belangrijk stuk opengelegd (fig. 2:A). Ze bestaat uit een vlak afgesloten koor (4 bij 4 m) en een eenbeukig schip waarvan we de noordgevel over een lengte van 16 m vrijlegden. De totale zaallengte kennen we vooralsnog niet. Op 12 m noordwaarts van de kerk troffen we, gedurende het onderzoek van '84, twee geïsoleerde grafkuilen aan (fig. 2:1).

De occupatie rondom het bedehuis wordt gekenmerkt door de aanwezigheid van talrijke greppels. Ze zijn in grisé op het opgravingsplan aangeduid. Opvallend is de sterk verschillende vulling van die slootjes. Hierbij staat het dichtgooien van droge greppels met zandlemige grond wel scherp tegenover het langzaam toeslibben van enkele uitdiepingen, met een diephumeuse tot venige laagvorming als gevolg.

Het is niet mogelijk elke gracht in haar juiste context te plaatsen. Hiervoor vormt de drukke bezetting van de abdijgebouwen w.o. de omvangrijke abtswoning, een té storend element. De doorzichtigheid van het beeld wordt bovendien verzwakt door de vrij talrijke oversnijdingen en het plotse afbreken van enkele grachten. Globaal kan echter wel gesteld dat een drietal arealen door sloten omzoomd worden. In één van die sectoren bevindt zich de parochiekerk (fig. 2:I), terwijl binnen de twee andere houtbouw voorkomt (fig. 2:II-III). Hebben die greppels een afgrenzende waarde, dan dient hen zeker ook een drainerende functie toegewezen. Vooral bij areaal II komt dit expliciet naar voor. De gracht omgeeft daar een reeks paalgaten (fig. 11:1), terwijl het afgevoerde water via een aftakking in een cisterne terecht kon (fig. 2:2 en 11:2).

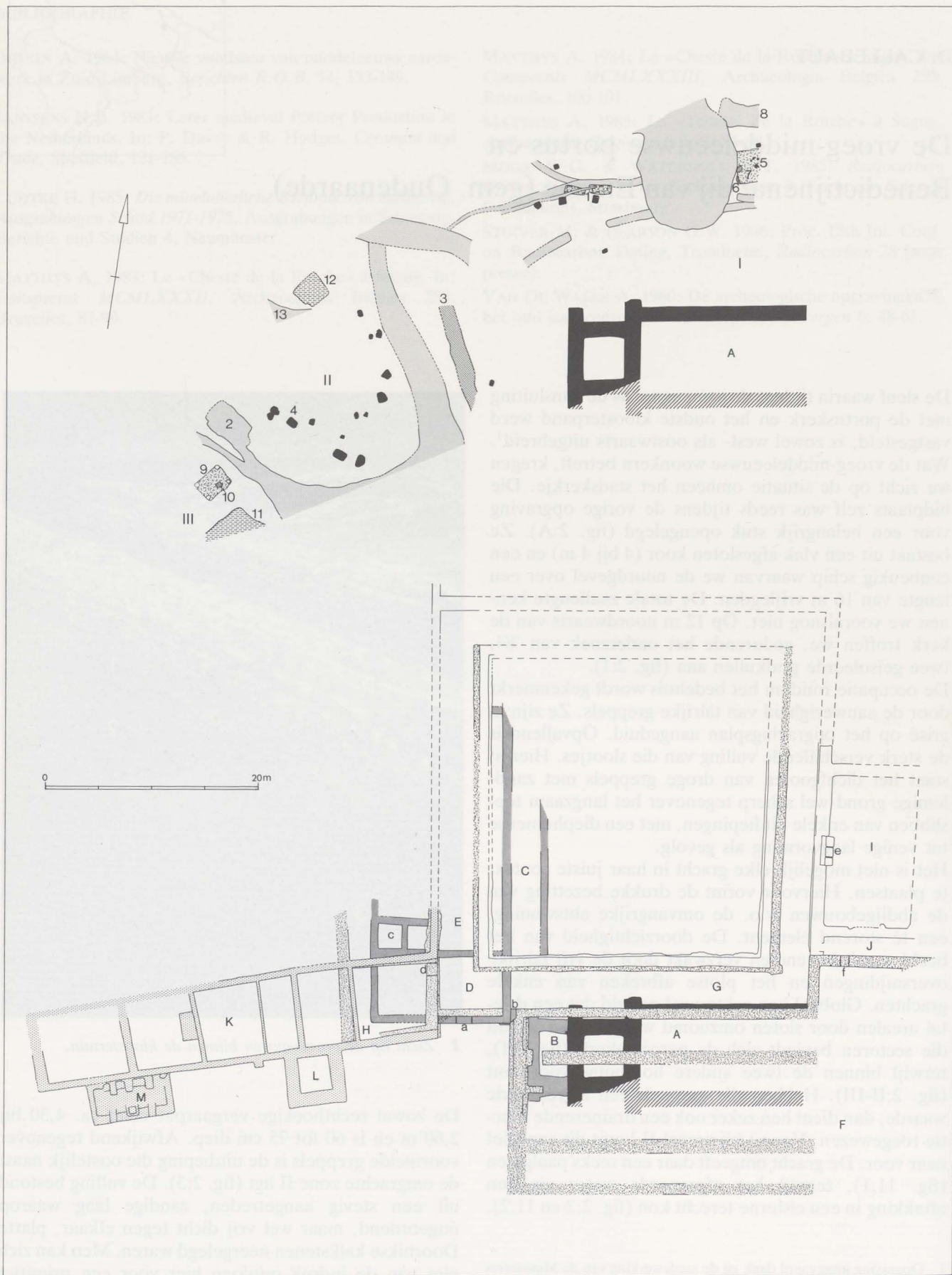
<sup>1</sup> Opgraving uitgevoerd dank zij de medewerking van de Ministeries van Tewerkstelling en Arbeid, en van Begroting, alsmede van het Stadsbestuur van Oudenaarde (B.T.K.-project). Wij danken M. Pieters voor zijn hulp bij het veldwerk en D. Barbé voor de uitwerking van de tekeningen 5 en 10.



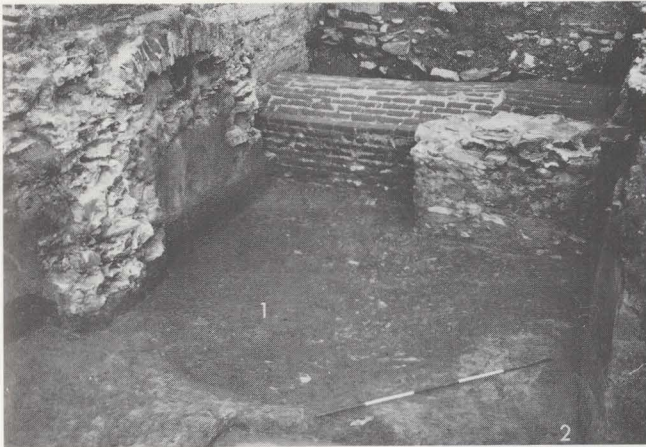
1 Zicht op de portussporen binnen de kloostertuin.

De zowat rechthoekige vergaarput meet ca. 4,30 bij 2,60 m en is 60 tot 75 cm diep. Afwijkend tegenover voormelde greppels is de uitdieping die oostelijk naast de omgrachte zone II ligt (fig. 2:3). De vulling bestond uit een stevig aangetreden, zandige laag waarop ongeordend, maar wel vrij dicht tegen elkaar, platte Doornikse kalkstenen neergelegd waren. Men kan zich niet van de indruk ontdoen hier voor een primitief wegdek te staan. Om dit te verifiëren dient de strook uiteraard over een grotere oppervlakte gevolgd te worden.



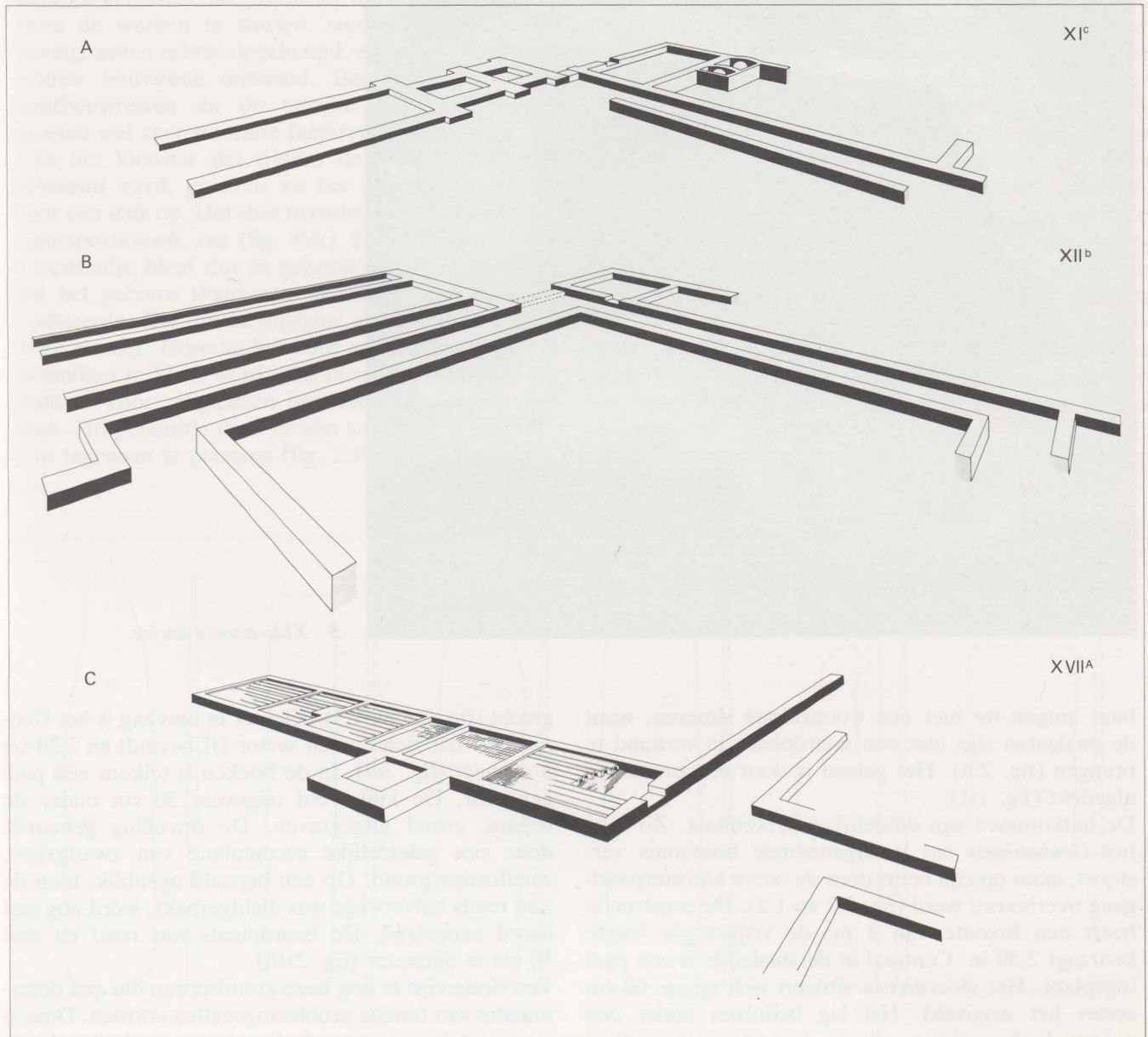


2 Vereenvoudigd opgravingsplan (bovenaan portusfase; onderaan abdiifasen).



3 Vroeg-middeleeuwse kuil tussen de abdijsmuren in.

Wat het gebouwenbestand betreft, waren alle constructies — met uitzondering van de kerk — in hout opgetrokken. Twee groepen zijn te onderscheiden: *Grubenhäuser* en gebouwen die we uitsluitend uit paalsporen leren kennen. Bij die laatste vormden de abdijsmuren een reeds hoger genoemde hinderpaal voor een goed begrip van de plattegrond. We dienen ons dan ook te beperken tot het aanduiden van twee arealen waarin paalgaten gegroepeerd voorkomen. Dat is vooreerst binnen de omgrachte zone II (fig. 2:4). Een duidelijke structuur is er niet af te lezen. Enkel kunnen we, dank zij de stratigrafische context, stellen dat het hier om meer dan één constructie gaat, terwijl enkele oversnijdingen op een meerfasigheid in de bouw wijzen. De tweede groep bevindt zich op ca. 13 m ten noorden van de portuskerk (fig. 2:5). Blijk-



4 Geschematiseerde voorstelling van de voornaamste abdijsfasen.





5 XIde-eeuwse latrine.

baar mogen we hier een woonruimte situeren, want de paalgaten zijn met een haardplaats in verband te brengen (fig. 2:6). Het geheel is door een brandlaag afgedekt (fig. 1:1).

De hutkommen zijn duidelijker herkenbaar. Zo is er het *Grubenhäus* dat laatstgenoemde houtbouw verstoort, maar op zijn beurt door de latere kloosterpandgang overbouwd werd (fig. 2:7 en 1:2). De constructie heeft een breedte van 3 m; de vrijgelegde lengte bedraagt 2,50 m. Centraal in de smalzijde is een paal ingeplant. Het vloerniveau situeert zich op ca. 60 cm onder het maaiveld. Het lag bedolven onder een pakket donkergrijze zandleem. Een identische vulling troffen we aan bij een parallel aan de hutkom gelegen

gracht (fig. 2:8 en 1:3). Kleiner in omvang is het *Grubenhäus* dat zich binnen sector III bevindt en 2,20 bij 3 m meet (fig. 2:9). In de hoeken is telkens een paal geplaatst. De kuil werd ongeveer 30 cm onder de begane grond uitgegraven. De opvulling gebeurde door een geleidelijke accumulatie van zwartgrijze, zandlemige grond. Op een bepaald ogenblik, toen de kuil reeds halverwege was dichtgeraakt, werd nog een haard aangelegd. De haardplaats was rond en mat 50 cm in diameter (fig. 2:10).

Ten slotte zijn er nog twee grondsporen die qua determinatie van functie probleemgevallen vormen. Daar is vooreerst de nog niet volledig opgegraven kuil, gelegen op 2 m ten zuiden van *Grubenhäus* 9 (fig. 2:11). Hoe-



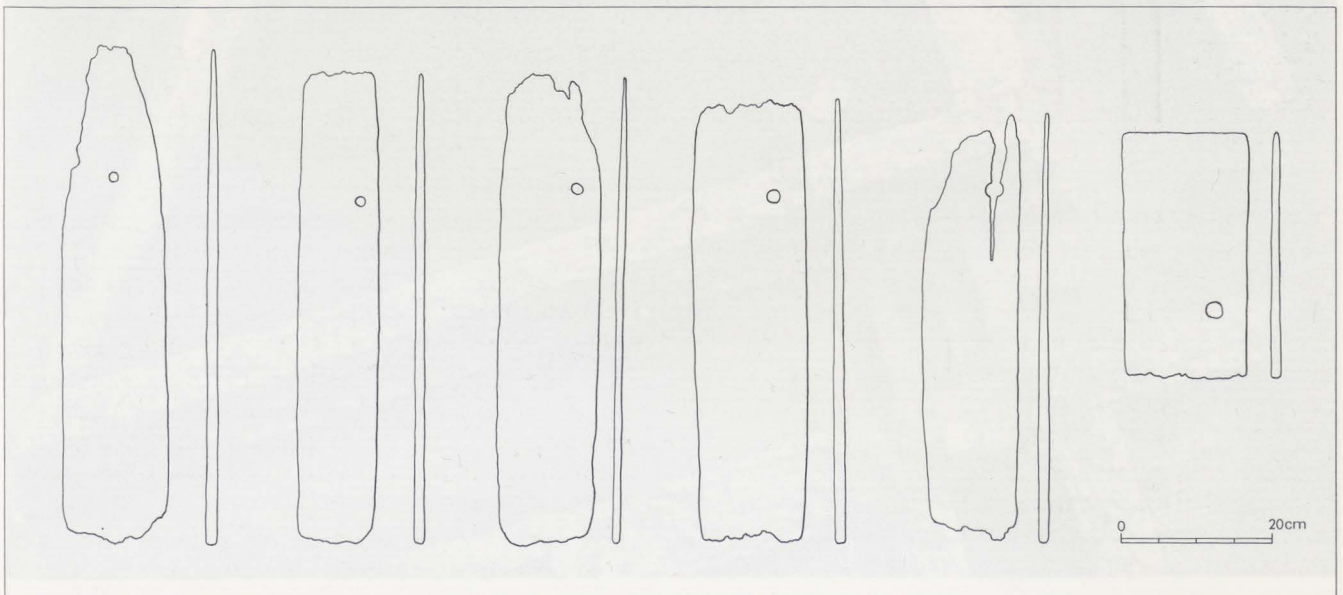
wel we tot nu toe geen paalsporen aantreffen, is het niet uitgesloten dat deze steilwandige uitgraving, die meer dan 3 bij 4 m groot is, eveneens de plaats van een hutkom aangeeft. Dan is er de kuil uitgegraven binnen het omgrachte woongebied II (fig. 2:12 en 3:1). Voor zover we tussen de abdijmuren in kunnen uitmaken, meet de put zowat 2,40 bij 2,80 m en is hij komvormig tot een diepte van 90 cm uitgegraven. Een viertal laagjes zijn er te onderscheiden. Rakelings naast de zuidhoek loopt een gracht die door een sterk verspoelde vullingsgrond gekenmerkt wordt (fig. 2:13 en 3:2). Wat de functie is van de kuil en welke stratigrafische positie hij samen met de sloot binnen sector II inneemt, zijn vraagtekens.

De portusfase eindigt rond het midden van de 11de eeuw toen het markgraafschap Ename definitief bij het graafschap Vlaanderen geannexeerd werd. Graaf Boudewijn V gaf aan het site een andere bestemming door er een Benedictijnenabdij op te richten. Vooral de werken te starten, werden de voormalige woongronden echter opgehoogd, zodat als 't ware een nieuwe bouwzone ontstond. Begrijpelijk, want de houtbouwresten en de talrijke terreininsnijdingen moeten wel zeer storende factoren geweest zijn. Van het klooster dat tijdens de periode 1063-1070 gebouwd werd, groeven we het westelijke panddeel voor een stuk op. Het sluit noordwaarts bij de Sint-Salvatorsportuskerk aan (fig. 4:A). De bidplaats van het havenstadje bleef dus in gebruik met dien verstande dat het gebouw thans van stadskerk naar abdijkerk evolueerde. Die functiewijziging uit zich op een specifieke manier. Doordat het koor met de komst van de monniken te klein werd, was men verplicht deze uitsluitend voor religieuzen bestemde plaats te verruimen. Dit gebeurde door er een aanbouw van 2,50 bij 4 m tegenaan te plaatsen (fig. 2:B).

De kruisgang van het westelijk pandgedeelte is 2,80 m breed. We volgden hem over een afstand van 28 m (fig. 2:C). De muurfunderingen bestaan uit een aaneengekitte blok van Doornikse kalksteen en mortel.

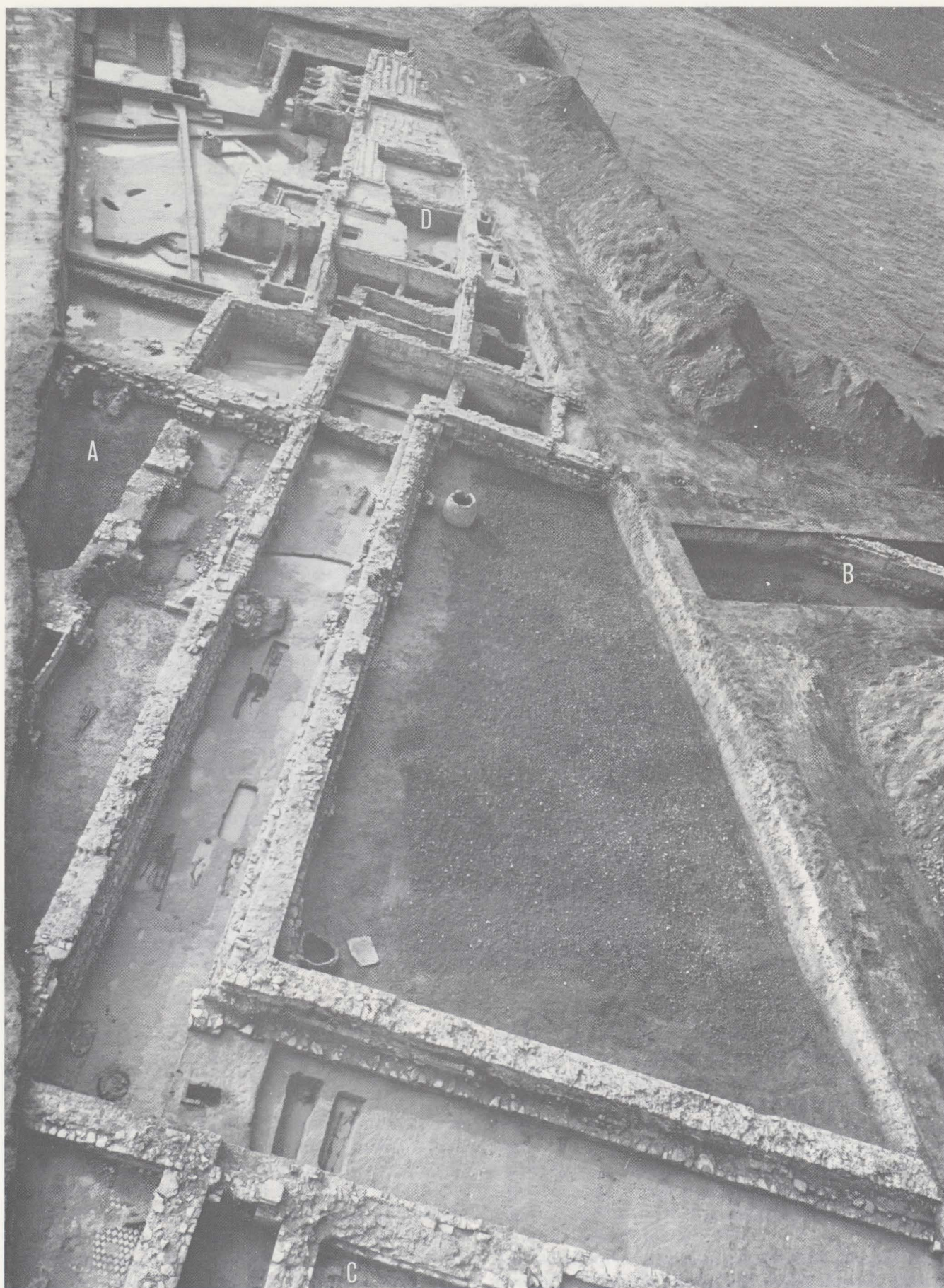
De meest zuidelijke kamer die bij de gang aansluit, is 5,50 bij 12 m groot (fig. 2:D en 9:1). In de zuidgevel zit een toegang van 1,50 m breedte (fig. 2:a). De grondvesten zijn op gelijke wijze als de pandgang opgebouwd. Merken we op dat de zuidoosthoek van de plaats niet rechtstreeks bij het verlengde koor van de Sint-Salvatorskerk aansluit, maar er via een afzonderlijk gebouw tussenstuk mee verbonden is (fig. 2:B).

Het belendend vertrek E, dat we slechts voor een gedeelte vrijlegden, bezit tegen zijn zuidwestelijke binnenhoek een interessant bouwelement (fig. 2:c; 5). Het gaat om een gemetste, rechthoekige uitdieping van 5 bij 2,20 - 2,40 m. Onderaan strekt zich op 1,50 m diepte een soort brokkelvloer van opeengepakte mortelfragmenten en stukken hardsteen uit. Daar bovenop bevindt zich een venig pakket van 50 tot 65 cm dikte. Deze laag was bijzonder rijk aan scherven- en beendermateriaal. Merkwaardig is hoe zich tussen de langsijden twee rondbogen bevinden. Eén ligt centraal binnen de uitdieping, terwijl de andere in het onderstuk van de westelijke buitenmuur uitgebouwd is. Met die bogen bereikte men het dubbele voordeel én van ondersteuning én van een vrije doorgang naar buiten toe. Een gemetste ruimte onder de grond, waarbinnen op een verhard vloerniveau een afvallaag zit, die via een doorbreking van de grondmuur, buiten het gebouw gedraineerd wordt, kan niet anders dan een latrine zijn. Belangrijk is de goede datering van dit privaat. Vanaf 1139 startte men immers met de bouw van een nieuwe abdij waarbij, zoals de opgravingen aantonen, het eerste klooster



6 Houten dakpannen.





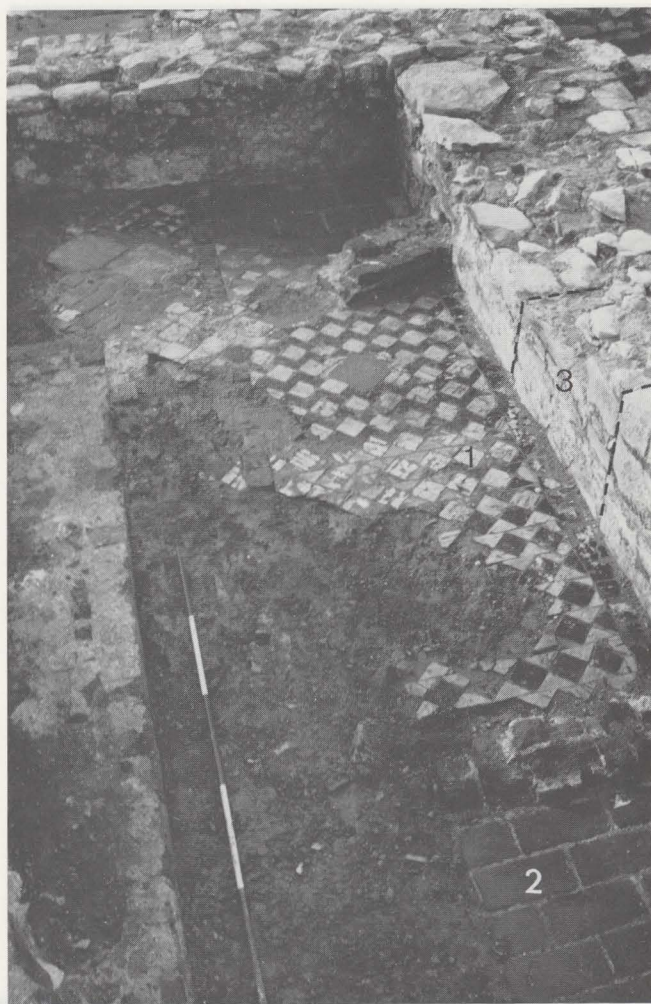
7 Algemeen zicht op de abdijsgrondvesten van uit het oosten.



afgebroken werd. Het uit de latrine afkomstige scherpenmateriaal dat reducerend gebakken en roodbeschilderde waar omvat, mag bijgevolg in de periode Xd - XIA gesitueerd worden.

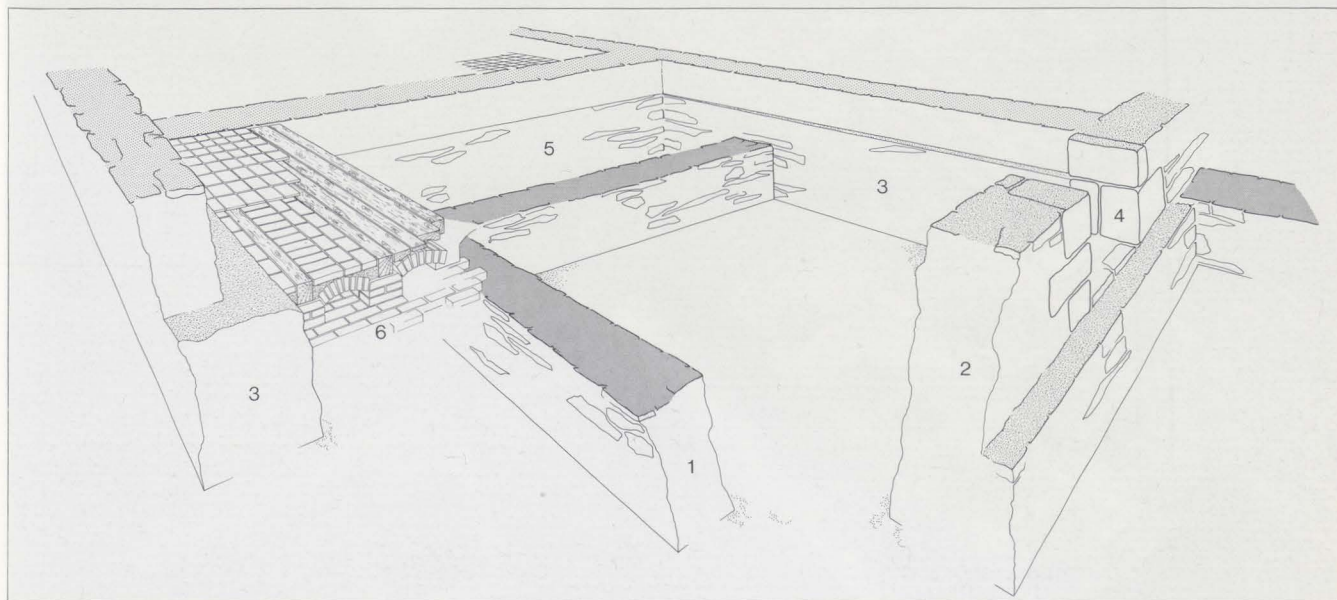
In de venige laag troffen we zeventien houten bedakings-elementen aan (fig. 6). Het zijn planken waarvan één zijde — blijkbaar de bovenkant — een donker getinte aanslag vertoonde. De breedte varieert tussen 10 en 16,50 cm; de lengte wisselt sterker, van 32,50 tot 66 cm. Omdat de planken gedeeltelijk boven elkaar dienden geschoven, versmallen ze van onder naar boven toe, van 1-1,50 tot 0,50 cm. In het versmalde bovendeel en meestal naar de rand toe zat op een negental exemplaren een gaatje waardoor de dakplank met een houten pin in de panlatten vastgemaakt werd. Slechts op één plank was een spoor van benageling aanwezig.

Het jaar 1139 was van diepgaande betekenis voor de abdijschiedenis van Ename<sup>2</sup>. Toen begon abt Snelardus met de bouw van een nieuw klooster. Het complex verrees op dezelfde plaats als de vroegere gebouwen met behoud van de algemene aanleg, waarbij het pand dus ten noorden van de kerk ligt. Het bedehuis dat nog uit de tijd van het havenstadje stamde, werd vervangen door een kruisbasiliek waarvan we het schip en de noordelijke transeptarm gedeeltelijk vrijlegden (fig. 2:F; 4:B en 7:A). In tegenstelling tot de portuskerk, waar het koor westwaarts lag, werd het basiliekgebouw normaal naar het oosten georiënteerd. Het schip heeft een 7 m brede middenbeuk en twee zijbeuken van 3 m breedte. Dat het middenschip boven de zijbeuken uitkwam, blijkt uit zijn funderingen die 30-40 cm zwaarder uitvallen dan de 80-90 cm brede



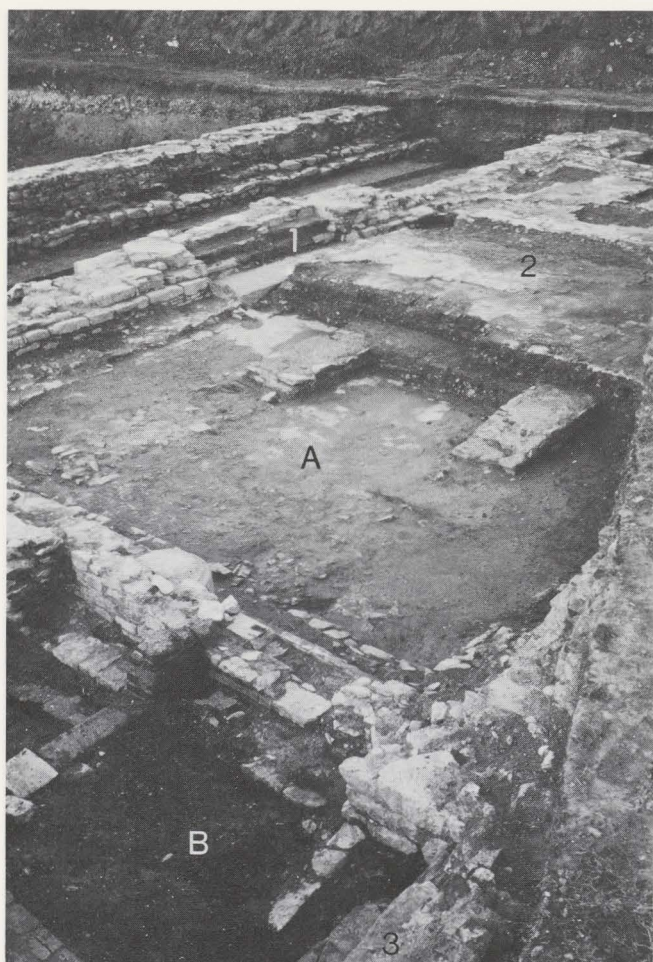
8 Tegelvloer in het noordelijk transept.

2 Milis 1977, 27-28.



9 Een doorkijk op het zuidwestelijk pandgedeelte.

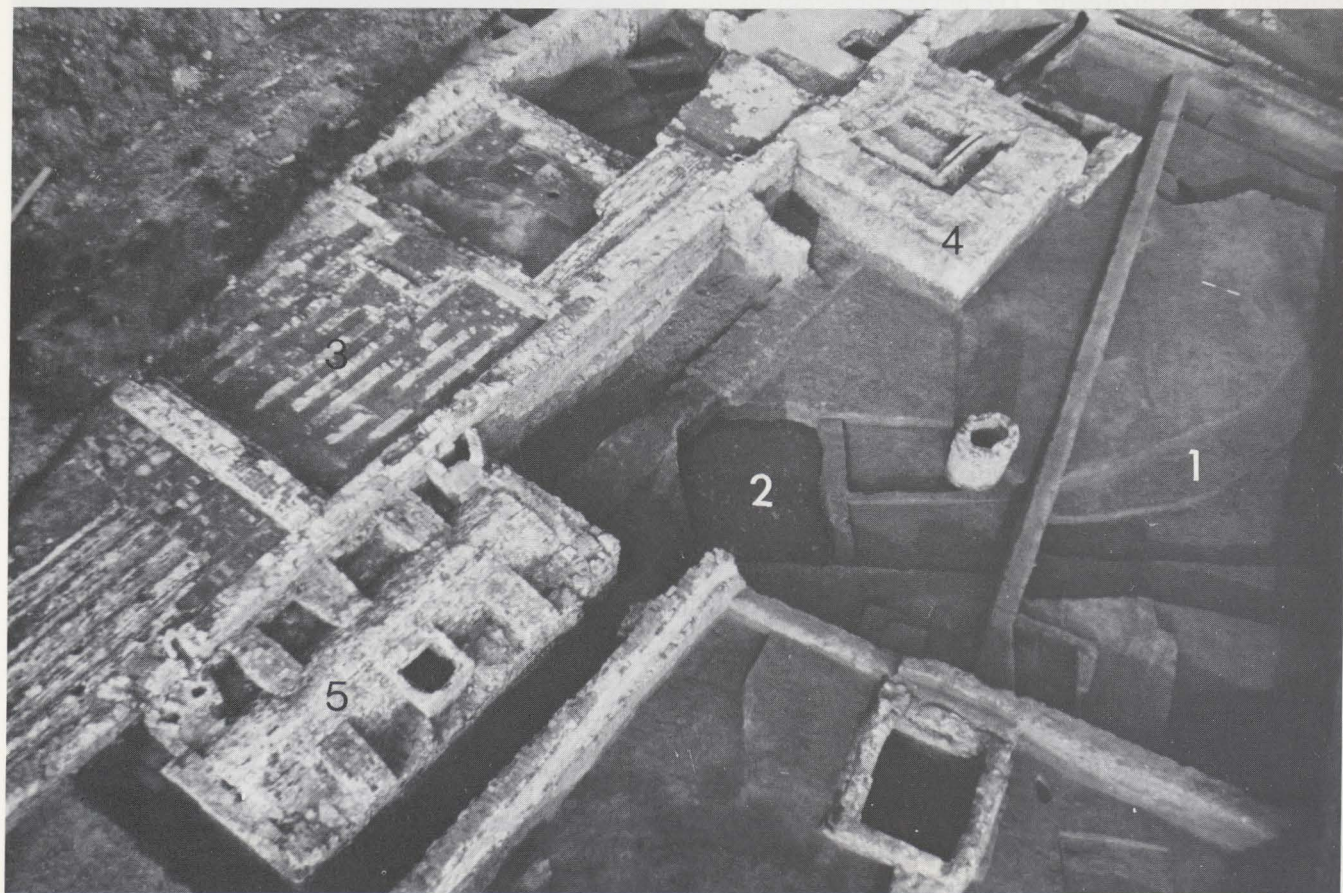


10 *Zicht op de kapittelzaal.*

buitenmuren van het kerkship. In het noordelijke transept vonden we, als jongste niveau, een vloer uit geel en zwart geglazuurde tegels, die volgens een ruit- en zigzagmotief ingezet waren (fig. 8:1). Deze bevloering wordt doorbroken door een plaveisel van bakstenen en rode tegels (fig. 8:2).

Het pand dat men tegen de basilicale kerk aanbouwde, was wel ruimer opgevat dan het XIde-eeuwse. Zo komt de zuidwesthoek van de nieuwe kruisgang in het opgegeven vertrek E van het eerste klooster te liggen. Dit gebeurde door tussen en over de muren van deze plaats heen te bouwen (fig. 9:2). De gang zelf heeft een breedte van 3-3,50 m en lijnt een kloosterhof af, die zowat 27,80 bij 28,50 m meet (fig. 2:G en 7:B). De zuidwestelijk gelegen kamer (5,70-6,10 bij 7 m groot) is voorlopig de enige, op de pandgang uitgevende ruimte die we tot de XIIde-eeuwse bouwphase kunnen rekenen (fig. 2:H en 9:3). Men kwam van uit de kruisgang de kamer binnen langs een 1,20 m brede deuropening die zich vlak naast de binnenmuur van de belendende kamer bevond (fig. 2:d en 9:4).

Binnen het oostelijk pandgedeelte sneden we een 14 bij 8,30 m grote kapittelzaal aan, waarvan de binnen-

11 *Het prelaatskwartier over de portus heen gebouwd.*





12 Latrine: oostelijke afvoergeul.



13 Latrine: westelijke afvoergeulen.

ruimte driebeukig ingedeeld was (fig. 2:I; 7:C en 10:A). Een 2,70 m brede doorgang met drie treden van rechthoekige, platte Doornikse kalkstenen, situeert zich centraal in de westgevel (fig. 2:e en 10:1). Het begane grondniveau werd diverse malen opgehoogd. Van de laatste bevoering bleef een rood-zwarte tegelmozaïek voor een goed stuk bewaard (fig. 10:2). De zaal die we op het algemeen plan intekenden, kunnen we vooralsnog niet dateren. De funderingen steunen immers op een ouder gebouw waarvan we te weinig vrijmaakten om te weten of het al dan niet tot het eerste klooster behoorde.

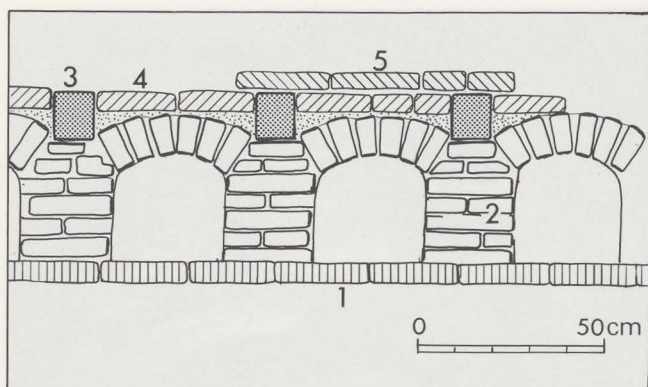
14 XVIIde-eeuwse abtswoning.

De kapittelzaal is met een 1,70 m smalle gang van de kruisbasiliek gescheiden (fig. 2:J en 10:B). In die gang vonden we een drietal treden terug van de trap (fig. 10:3) waarlangs de monniken, die in het *dormitorium* boven de kapittelzaal sliepen, zich naar de kerk begaven via een deuropening in de noordelijke transeptgevel (fig. 2:f). De toegang werd later dichtgemetst (fig. 8:3).

Er werd druk gebouwd en verbouwd in het klooster. Het dichten van muuropeningen, tussenmuren die een andere indeling van vertrekken met zich brengen, de «verbakstening» van het abdijcomplex, de vervanging







15 Doorsnede doorheen de bevloering binnen het prelaatskwartier.

van de Romaanse pandgangafsluiting zijn zoveel uitingen hiervan. Alle architectuurwijzingen bespreken gaat het kader van dit verslag te buiten. Enkel willen we nog de aandacht vestigen op de belangrijke ingreep in het gebouwenbestand, toen de abt in de eerste helft van de XVIIde eeuw een woning voor zich liet optrekken<sup>3</sup>. De constructie werd in het kloosterpand geïncorporeerd door ze rechtstreeks bij de zuidwesthoek van de kruisgang te laten aansluiten (fig. 2:K; 4:C; 7:D; 9:5 en 11:3). Hiertoe moest vertrek H eerst met afbraakpuin opgevuld worden. Het prelaatskwartier werd over een lengte van 39 m en een breedte van 12 m vrijgelegd. Uit iconografische bronnen blijkt dat er twee verdiepingen waren en dat de voorgevel door een imposante toren gedomineerd werd. De grondvesten van die toren vonden we terug. Ze meten buitenwerks 4,80 bij 5,50 m en zijn 1,20-1,40 m dik (fig. 2:L en 11:4).

Dat het gebouw van goed wooncomfort voorzien was, blijkt o.a. uit de 8 m lange en 3 m brede latrine die zich onder het maaiveld, tegen de zuidgevel aan bevindt (fig. 2:M en 11:5). Het privaat, volledig in baksteen uitgevoerd, is overwelfd en zit als 't ware vastgeankerd in de funderingen van de gevelpartij. Langs nog bewaard gebleven afvoergeulen kwam de afval van uit twee kamers in de latrine terecht (fig. 12-13). Het uitkuisen van deze vuilstortplaats gebeurde doorheen een centraal gelegen opening in het gewelf. De binnenruimte van de abtswoning is in zes kamers gezoneerd. Licht in de twee middenste vertrekken een

3 G. Berings die archiefmateriaal van de abdij bestudeerde, gaf ons deze datering op, waarvoor oprechte dank.

eenvoudige, ongeglazuurde rode tegelvloer (fig. 14:1), dan zijn de andere plaatsen daarentegen voorzien van een degelijk uitgewerkte bevloering (fig. 9:6). Eerst legde men een plaveisel van bakstenen aan (fig. 14:2 en 15:1). Hierop rustten — met een tussenafstand van 24 cm — parallel aan elkaar gelegen baksteenrijen die tot 28 cm hoogte overwelfd zijn (fig. 14:3 en 15:2). Steunend op de steenrijen en geprangd tussen de gewelfjes in, bevonden zich balken waarvan we nog op diverse plaatsen restanten aantreffen (fig. 15:3 en 16:1). De vakken tussen de houten liggers werden opgevuld met baksteenwerk (fig. 15:4 en 16:2). Hierop kwam dan uiteindelijk de vloer die uit tegels of bakstenen opgebouwd was (fig. 15:5 en 16:3). Wat de eigenlijke afdekking betreft, lijkt het ons niet onmogelijk dat over de overwelingen heen oorspronkelijk een plankenvloer lag. Misschien zijn de houten liggers hiervoor een aanduiding. Het waarom van zo 'n gesofistikeerde bevloering kan te zoeken zijn bij de bouwresten die zich, bedolven in een puinbed, onder de abtswoning uitstrekken (fig. 14:4). De aspecten stevigheid en isolatie kregen hierdoor allicht meer aandacht dan in normale omstandigheden nodig was.

#### BIBLIOGRAFIE

CALLEBAUT D. 1985: De portus en abdij van Ename, *Archaeologia Belgica* n.r. I-2, Brussel, 89-94.

MILIS L. 1977: Abbaye de Saint-Sauveur à Eename. In: *Monasticon belge VII. Province de Flandre orientale* II, 11-52.



16 Detailopname van de vloeropbouw.