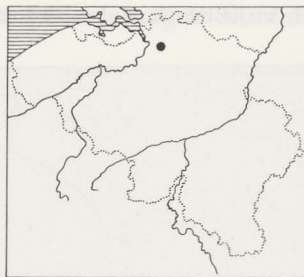


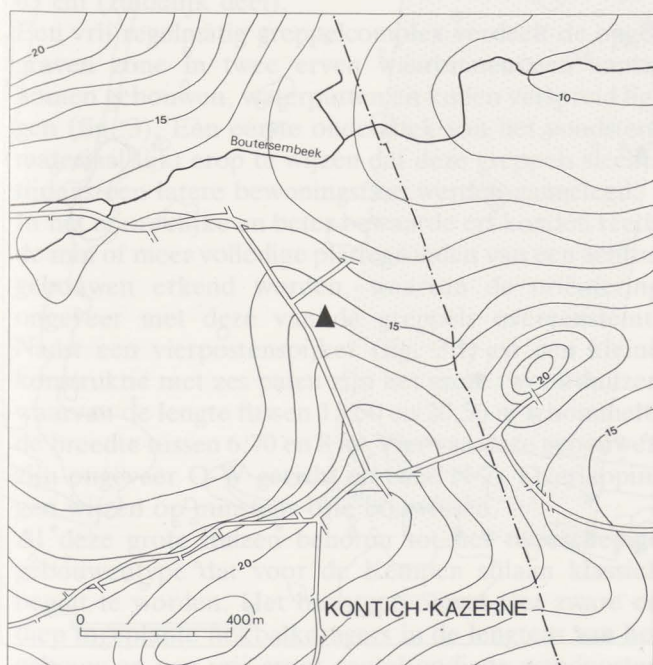
H. VERBEECK, F. LAUWERS & G. DE BOE

De Gallo-Romeinse nederzetting te Kontich



In 1963 vestigde Dr. R. Van Passen, geschiedschrijver van Kontich, de aandacht van de Antwerpse Vereniging voor Romeinse Archeologie (A.V.R.A.) op het toponiem *Steenakker* als mogelijke aanwijzing voor het bestaan van een Romeinse bewoningskern nabij Kontich-Kazerne. Onder de leiding van Dr. F. Lauwers en in samenwerking met de Heemkundige Kring, startte A.V.R.A. het onderzoek van dit terrein gelegen tussen de Ooststatiestraat en de Kaullei (fig. 2:1) en breidde het nadien uit tot het aanpalende *Kapelleveld* (fig. 2:2). Dit onderzoek leidde tot de ontdekking van een Kelto-Romeinse tempel en van talrijke sporen van houtbouw, greppels, waterputten, afvalkuilen en allerlei vondsten, die wezen op de aanwezigheid van een uitgestrekte nederzetting, mogelijk een *vicus*, aan de noordelijke rand van een zandige heuvelrug (fig. 1).

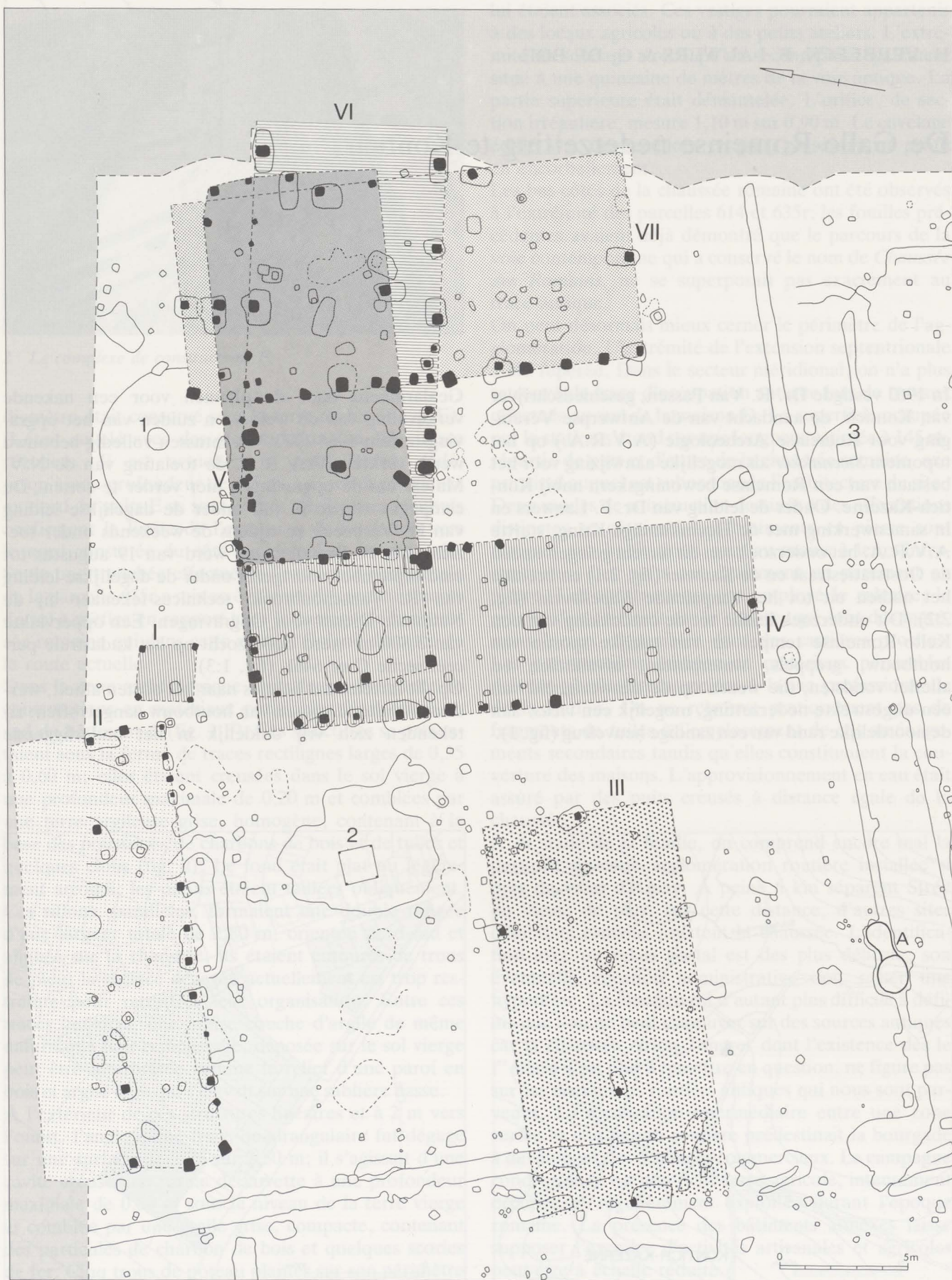
Gealarmeerd door de plannen voor een nakende verkaveling van de weide ten zuiden van het opgravingsterrein 1964-1973, dat intussen volledig bebouwd werd, verkreeg A.V.R.A. de toelating van de N.V. Matexi om de opgravingen hier verder te zetten. De campagne startte in juli onder de dagelijkse leiding van H. Verbeeck en tijdens de weekends onder toezicht van F. Brenders, en werd van 19 augustus tot eind september voortgezet onder de dagelijkse leiding van R. Vanschoubroek, technicus-tekenaar bij de Nationale Dienst voor Opgravingen. Een oppervlakte van 3.800 m² werd onderzocht op het kadastrale perceel sectie C nr 646L (fig. 1:3). Op dit terrein, dat lichtjes naar het oosten afhelt, werden uitsluitend sporen van houtbouw aangetroffen; zij tekenden zich vrij duidelijk in het onderliggende



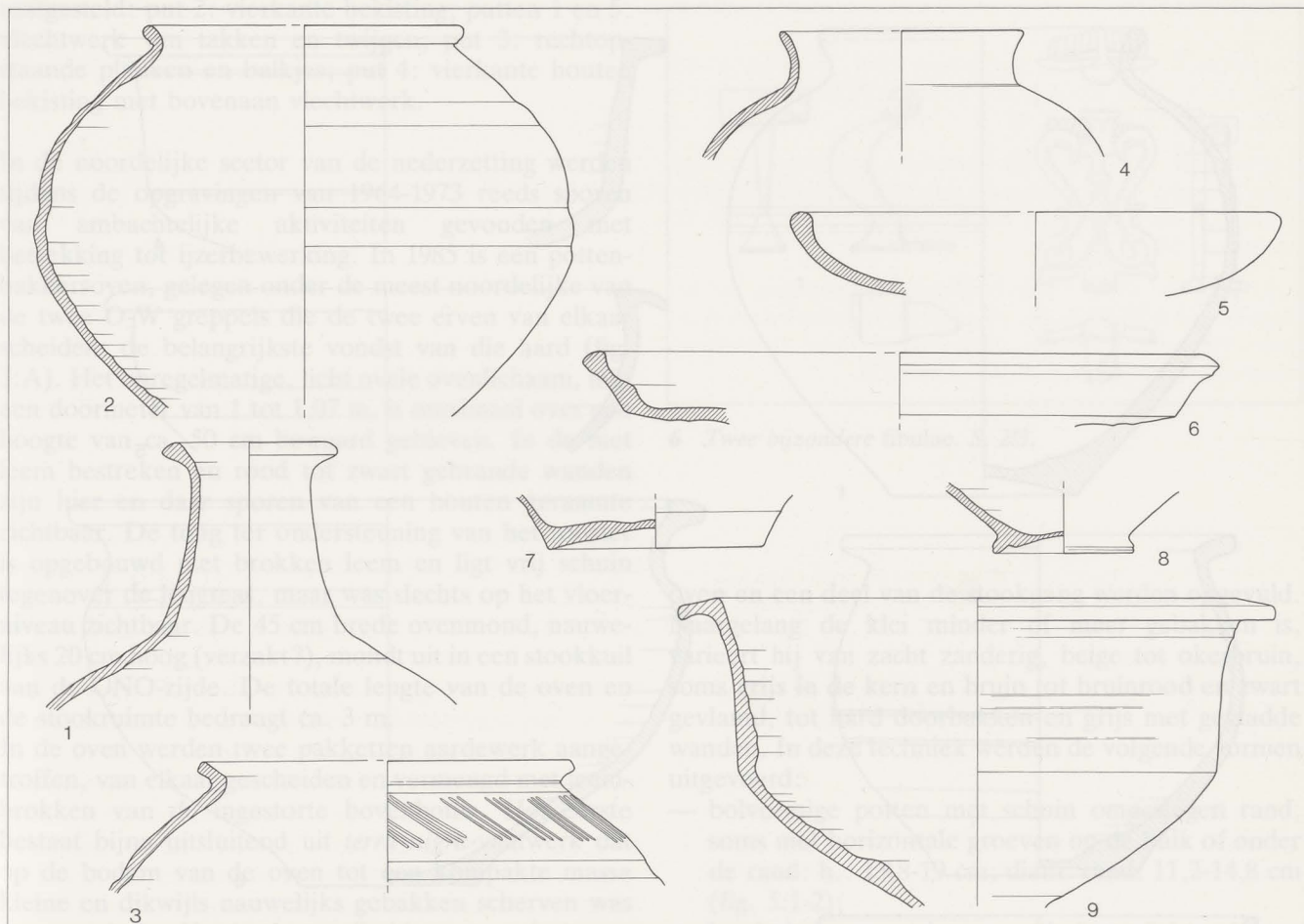
1 Situatieplan.



2 Lokalisatie van de zones onderzocht in 1964-1973 (1-2) en in 1985 (3).



3 Eerste interpretatie van de plattegrond van het noordelijke erf.



4 Aardewerkvormen uit de onderste vulling van de pottenbakkersoven. S. 1/3.

zand af, op een diepte van 40 cm (noordelijk deel) tot 65 cm (zuidelijk deel).

Een vrij regelmatig greppelcomplex verdeelt de opgegraven zone in twee erven waarbinnen een aantal houten gebouwen, waterputten en kuilen verspreid liggen (fig. 3). Een eerste onderzoek van het vondstenmateriaal lijkt erop te wijzen dat deze greppels slechts tijdens een latere bewoningsfase werden aangelegd.

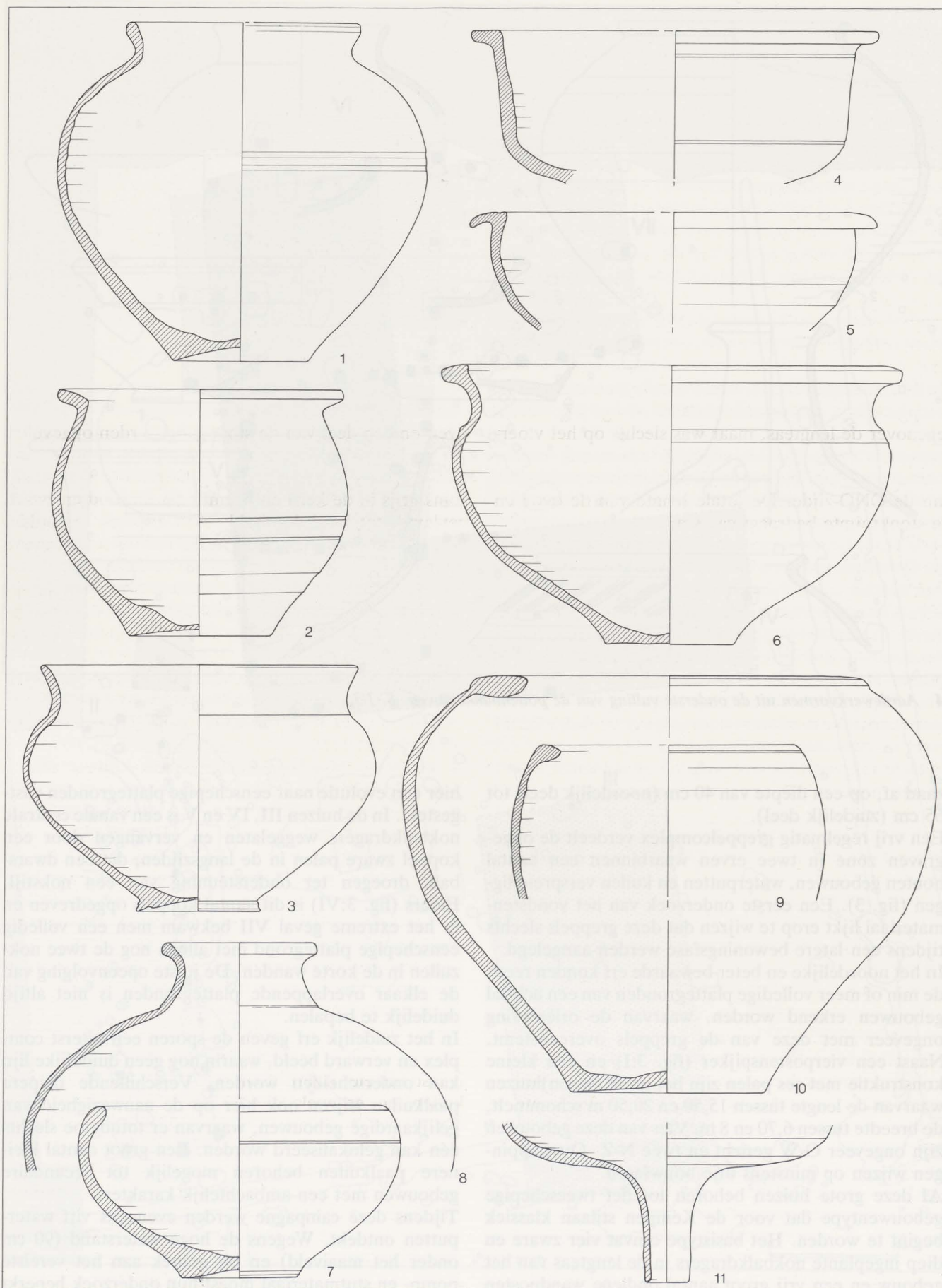
In het noordelijke en beter bewaarde erf konden reeds de min of meer volledige plattegronden van een achttal gebouwen erkend worden, waarvan de oriëntering ongeveer met deze van de greppels overeenstemt. Naast een vierpostenspijker (fig. 3:I) en een kleine constructie met zes palen zijn het grote (woon)huizen waarvan de lengte tussen 15,50 en 20,50 m schommelt, de breedte tussen 6,70 en 8 m. Vier van deze gebouwen zijn ongeveer O-W gericht en twee N-Z. Overlappenden wijzen op minstens drie bouwfases.

Al deze grote huizen behoren tot het tweescheppige gebouwtipe dat voor de Kempen stilaan klassiek begint te worden. Het basistype omvat vier zware en diep ingeplante nokbalkdragers in de lengte van het gebouw en een vrij groot aantal ondiepe wandposten die niet altijd bewaard gebleven zijn (fig. 3:II). Zoals te Oelegem, Wijnegem en Grobbendonk werd ook

hier een evolutie naar eenscheppige plattegronden vastgesteld. In de huizen III, IV en V is een van de centrale nokbalkdragers weggelaten en vervangen door een koppel zware palen in de langsijden, die een dwarsbalk droegen ter ondersteuning van een nokstijl. Elders (fig. 3:VI) is dit aantal koppels opgedreven en in het extreme geval VII bekam men een volledig eenscheppige plattegrond met alleen nog de twee nokzuilen in de korte wanden. De juiste opeenvolging van de elkaar overlappende plattegronden is niet altijd duidelijk te bepalen.

In het zuidelijk erf geven de sporen een uiterst complex en verward beeld, waarin nog geen duidelijke lijn kan onderscheiden worden. Verschillende diepere paalkuilen wijzen ook hier op de aanwezigheid van gelijkaardige gebouwen, waarvan er totnogtoe slechts één kan gelokaliseerd worden. Een groot aantal kleinere paalkuilen behoren mogelijk tot secundaire gebouwen met een ambachtelijk karakter.

Tijdens deze campagne werden eveneens vijf waterputten ontdekt. Wegens de hoge waterstand (90 cm onder het maaiveld) en bij gebrek aan het vereiste pomp- en stutmateriaal moest hun onderzoek beperkt blijven tot het mechanisch uitgraven van de put zelf. De volgende vier typen van houten bekisting werden



5 Aardewerkvormen uit de bovenste vulling van de pottenbakkersoven. S. 113.

vastgesteld: put 2: vierkante bekisting; putten 1 en 5: vlechtwerk van takken en twijgen; put 3: rechtopstaande planken en balkjes; put 4: vierkante houten bekisting met bovenaan vlechtwerk.

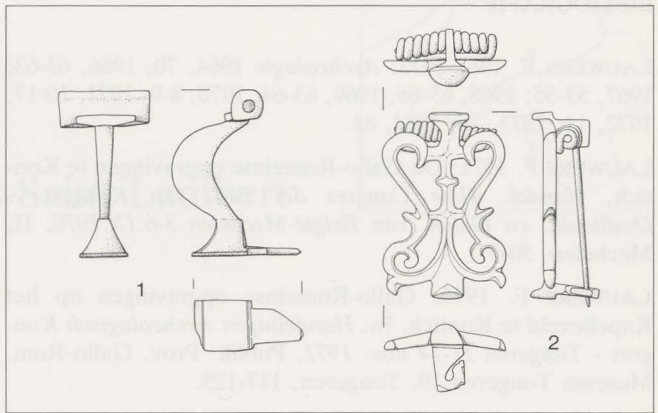
In de noordelijke sector van de nederzetting werden tijdens de opgravingen van 1964-1973 reeds sporen van ambachtelijke activiteiten gevonden met betrekking tot ijzerbewerking. In 1985 is een pottenbakkersoven, gelegen onder de meest noordelijke van de twee O-W greppels die de twee erven van elkaar scheiden, de belangrijkste vondst van die aard (fig. 3:A). Het onregelmatige, licht ovale ovenlichaam, met een doormeter van 1 tot 1,07 m, is maximaal over een hoogte van ca. 50 cm bewaard gebleven. In de met leem bestreken en rood tot zwart gebrande wanden zijn hier en daar sporen van een houten geraamte zichtbaar. De tong ter ondersteuning van het rooster is opgebouwd met brokken leem en ligt vrij schuin tegenover de lengteas, maar was slechts op het vloer-niveau zichtbaar. De 45 cm brede ovenmond, nauwelijks 20 cm hoog (verzakt?), mondt uit in een stookkuil aan de ONO-zijde. De totale lengte van de oven en de stookruimte bedraagt ca. 3 m.

In de oven werden twee pakketten aardewerk aangetroffen, van elkaar gescheiden en vermengd met leembrokken van de ingestorte bovenbouw. Het eerste bestaat bijna uitsluitend uit *terra nigra*-vaatwerk dat op de bodem van de oven tot een compacte massa kleine en dikwijls nauwelijks gebakken scherven was samengedrukt. Het is vervaardigd in een zanderige en tamelijk fijne, okerbruine tot bruine klei, soms grijs in de kern; de wanden zijn zorgvuldig geglad en donkerbruin tot paarsbruin gesmookt. Onder de min of meer te rekonstrueren vormen herkent men:

- een hoge cilindrische hals met omgeslagen rand van een fles (fig. 4:1);
- bolvormige gordelbekers met lage, omgeplooid rand, al dan niet met lichte inkervingen versierd (fig. 4:2-3);
- bekers met hoge, verticale en licht gebogen rand (fig. 4:4);
- borden met eenvoudige of geprofileerde randen (fig. 4:5-6);
- bodemfragmenten van bekers vertonen een eenvoudige, licht verheven bodem of een geprofileerde voet (fig. 4:7-8).

Globaal mag dit lot rond het midden en in de tweede helft van de 1ste eeuw gedateerd worden, eventueel nog in het begin van de 2de eeuw. In dezelfde kontekst bevond zich een met minder zorg gedraaide diepe kom met verticale schouder en horizontaal omgeplooid rand, vervaardigd uit een okerbruine tot bruine, licht ruwwandige klei, die aan de binnen- en buitenzijde bruinzwart gesmookt is (fig. 4:9).

De klei van dit laatste stuk is gelijk aan deze van het tweede pakket, dat uitsluitend gewoon aardewerk omvat; het zijn hoofdzakelijk slecht gebakken, gearsten of volledig misvormde stukken, het afval van een bakproces waarmee de buiten gebruik gestelde



6 Twee bijzondere fibulae. S. 2/3.

oven en een deel van de stookgang werden opgevuld. Naargelang de klei minder of meer gebakken is, varieert hij van zacht zanderig, beige tot okerbruin, soms grijs in de kern en bruin tot bruinrood en zwart gevamd, tot hard doorbakken en grijs met gegladde wanden. In deze techniek werden de volgende vormen uitgevoerd:

- bolvormige potten met schuin omgeslagen rand, soms met horizontale groeven op de buik of onder de rand: h.: 13,8-19 cm; diam. rand: 11,2-14,8 cm (fig. 5:1-2);
- brede bekers met hoge verticale en licht gebogen rand en geprofileerde voet (fig. 5:3);
- kommen met verticale schouder en horizontale rand (fig. 5:4);
- halfbolvormige kommen met brede, licht afhanginge rand (fig. 5:5);
- brede kommen met geknikte schouder en naar buiten gebogen en soms afgeplatte rand: h.: 13-15,5 cm; diam. rand: 22-26 cm (fig. 5:6);
- kommetjes met naar binnen buigende rand (fig. 5:7);
- bolvormige flessen met lage hals en uitbuigende rand (fig. 5:8);
- bekers met naar binnen gebogen en verdikte rand (fig. 5:9);
- dolia (fig. 5:10);
- een giettrechter (fig. 5:11).

Naast enkele IJzertijdscherven leverden de overige kuilen en greppels allerlei aardewerk dat van de tweede helft van de 1ste tot in de 3de eeuw mag gedateerd worden. Onder de overige voorwerpen vermelden wij in het bijzonder een zilveren munt van Hadrianus, een fragment van een vuurbok met everkop en twee bijzondere mantelspelden: een «knie-fibula met spiraalhuls» (fig. 6:1), een type dat in noord-Gallië nagenoeg onbekend is maar talrijk voorkomt in de limeskampen van Opper-Germanië en Raetia, en een volledig opengewerkte mantelspeld met brede spiraal (fig. 6:2).

BIBLIOGRAFIE

LAUWERS F. 1964-1973: *Archeologie* 1964, 70; 1966, 62-63; 1967, 53-55; 1968, 65-66; 1969, 63-64; 1970, 8-9; 1971, 16-17; 1972, 14; 1973, 70; 1974, 81.

LAUWERS F. 1971: De Gallo-Romeinse opgravingen te Kontich, *Handel. 41ste Congres der Fed. van Kringen v. Oudheidk. en Gesch. van België-Mechelen 3-6.IX.1970*, II, Mechelen, 50-57.

LAUWERS F. 1974: Gallo-Romeinse opgravingen op het Kapelleveld te Kontich. In: *Handelingen Archeologisch Kongres - Tongeren 11-14 nov. 1971*, Publik. Prov. Gallo-Rom. Museum Tongeren 19, Tongeren, 117-125.

... op een deel van de stookgang werden opgesteld. ...

... sommige posten met schuin omhoogstaand ...

... breedte met hoge verticale en licht ...

... breedte met hoge verticale en licht ...

... breedte met hoge verticale en licht ...

... breedte met hoge verticale en licht ...

... breedte met hoge verticale en licht ...

... breedte met hoge verticale en licht ...

... breedte met hoge verticale en licht ...

... breedte met hoge verticale en licht ...

... breedte met hoge verticale en licht ...

... breedte met hoge verticale en licht ...

... breedte met hoge verticale en licht ...

... breedte met hoge verticale en licht ...

... breedte met hoge verticale en licht ...

... breedte met hoge verticale en licht ...

... breedte met hoge verticale en licht ...

... breedte met hoge verticale en licht ...

... breedte met hoge verticale en licht ...

... breedte met hoge verticale en licht ...

... breedte met hoge verticale en licht ...