

# La pandemia contra los pobres: la Ciudad de México y COVID-19



*En la Ciudad de México, el contagio de casos por COVID-19 ha seguido un patrón de segregación geográfica, donde las colonias de estrato social más bajo han sido las más afectadas, mientras que la mayor parte de las colonias de estrato alto no han presentado muchos casos, escribe [Máximo Ernesto Jaramillo Molina](#) (INDESIG y Atlantic Fellows for Social and Economic Equity).*

• Also available [in English](#)

En enero del presente año, Reuters informó que México [había superado a India en muertes confirmadas por COVID-19](#), lo que le coloca en tercer lugar en el mundo (según cifras oficiales). En la Ciudad de México, el segundo centro urbano más grande del continente, la pandemia ha provocado más de 521.000 infecciones, 124.000 hospitalizaciones y 32.000 muertes, según datos de SEDESA (Secretaría de Salud de la Ciudad de México) hasta el 14 de febrero.



“El alto grado de segregación urbana puede llevar a conclusiones erróneas desde el análisis municipal”  
(© 2021, Johnny Miller/Millefoto, [Unequal Scenes](#))

Lo que se ha reportado menos es qué zonas de la ciudad, y qué grupos de personas, han sido las más afectadas por la pandemia. Hasta ahora, la mayoría de los análisis espaciales del efecto de la pandemia por COVID-19 en Ciudad de México se han basado solamente en el nivel municipal de desagregación, debido a la dificultad de trabajar con datos a nivel colonia. Desgraciadamente, la heterogeneidad de los municipios y el alto grado de segregación urbana entre y dentro de ellos, pueden llevar a conclusiones erróneas desde el análisis municipal.

Por ejemplo, un [análisis reciente](#) del repunte de casos en diciembre alude a la mayor prevalencia de casos en “zonas acomodadas”, señalando a la alcaldía de Coyoacán como la que lidera dicho aumento de casos. Si bien puede que en promedio Coyoacán no se encuentre entre las alcaldías más pobres de la ciudad, sí se compone también de múltiples colonias con alto nivel de marginación. Así pues, la afirmación de Coyoacán como “zona acomodada” con más casos de COVID durante diciembre, podría ignorar que la mayor parte de los casos ahí se estén concentrando en las colonias más pobres.

---

Con una base de datos novedosa, este artículo presenta algunos resultados que demuestran cómo la pandemia ha sido especialmente grave en las colonias de estrato social más bajo en la Ciudad de México, a la vez que las colonias de estrato social más alto han sido las menos afectadas.

## Las colonias más afectadas en la Ciudad de México

El análisis municipal [muestra](#) a las alcaldías Iztapalapa, Gustavo A. Madero y Álvaro Obregón como las que más casos de contagios confirmados habían acumulado durante 2020, y Milpa Alta, Magdalena Contreras e Iztacalco como las que tenían la mayor tasa de contagios respecto de su población.

Pero el análisis desagregado muestra una cara totalmente diferente de la pandemia en la ciudad. Al observar los casos activos históricos a nivel colonia, es que algunos pueblos de estrato de desarrollo social bajo como San Bartolo Ameyalco (Álvaro Obregón), San Francisco Tlaltenco y San Pedro (ambos en Tláhuac), San Salvador Cuauhtenco (Milpa Alta), y Santa María Nativitas (Xochimilco), entre otras colonias, han sido las que presentan el mayor número de casos acumulados entre julio y noviembre del año pasado.

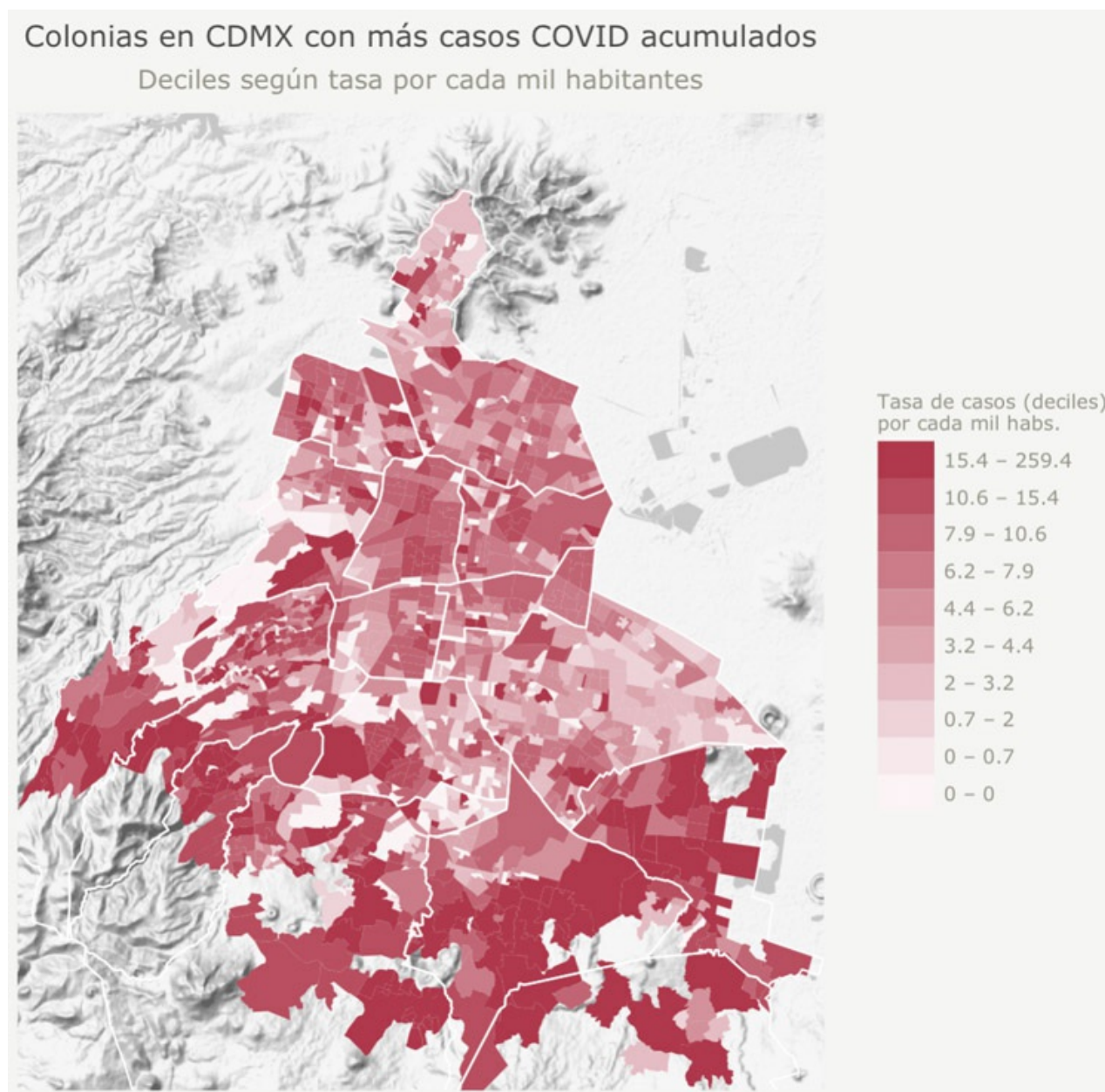
El análisis se vuelve aún más revelador, cuando se utiliza la tasa por cada 100 habitantes de casos confirmados de coronavirus por colonia. En este caso, las colonias con la mayor tasa son la Piloto Adolfo López Mateos (Álvaro Obregón), el Barrio de San Agustín (Milpa Alta), Ex Hacienda Coapa (en Tlalpan), La Martinica (Álvaro Obregón) y El Arenal IV Sección (Venustiano Carranza). En la tabla que sigue se pueden ver algunos de estos resultados.

<b>Cuadro 1: Colonias con más casos acumulados</b>			
<b>Alcaldía</b>	<b>Colonia</b>	<b>Casos acum. (jul.-nov.*)</b>	<b>Estrato de Desarrollo Social</b>
Álv. Obregón	Pueblo de San Bartolo Ameyalco	396	Bajo
Tláhuac	Pueblo de San Francisco Tlaltenco	353	Bajo
Tlalpan	Pueblo de San Andrés Totoltepec	326	Bajo
Milpa Alta	Pueblo de San Salvador Cuauhtenco	319	Bajo
Tlalpan	Miguel Hidalgo	302	Medio
Xochimilco	Pueblo de Santa María Nativitas	301	Bajo
Tláhuac	Pueblo de San Pedro Tláhuac	297	Bajo
Cuajimalpa	Navidad (Granjas de navidad)	274	Bajo
Milpa Alta	Barrio San Agustín	257	Muy bajo
Álv. Obregón	Lomas de La Era	257	Muy bajo

<b>Cuadro 2: Colonias con mayor tasa de casos acumulados según total de población</b>			
<b>Alcaldía</b>	<b>Colonia</b>	<b>Tasa de casos (por cien habs.)</b>	<b>Estrato de Desarrollo Social</b>
Álv. Obregón	Piloto Adolfo López Mateos (Ampliación)	2.59	Muy bajo
Milpa Alta	Barrio San Agustín	1.82	Muy bajo
Coyoacán	Ex Hacienda Coapa	1.03	Medio
Álv. Obregón	La Martinica	0.82	Medio
Ven. Carranza	El Arenal 4ta Sección	0.72	Bajo
Cuajimalpa	Campestre Palo Alto	0.67	Medio
Cuajimalpa	Las Lajas	0.67	Muy bajo
Iztacalco	Campamento 2 de octubre (I)	0.58	Medio
Álv. Obregón	Pueblo de Tizapán (San Ángel)	0.55	Medio
Mag. Contreras	La Carbonera	0.47	Muy bajo

Fuente: Elaboración propia con datos de ADIP y EVALÚA CDMX

A simple vista, se ve claramente que la mayoría de las colonias con alto número de contagios destacan por encontrarse en partes periféricas de la ciudad. De igual forma, destaca la ausencia de las “zonas acomodadas”. Una forma más sencilla visualmente de observar los resultados, es el siguiente mapa, donde se puede observar la distribución de las colonias de acuerdo con la tasa de casos acumulados por COVID. El color rojo más oscuro señala las colonias con el rango más alto de contagios, mientras que el color más claro indica aquellas con menos.



Fuente: Elaboración propia con datos de ADIP y EVALÚA CDMX

Desde el inicio de la pandemia, se ha señalado globalmente la alta relación entre el estrato social al que pertenecen los hogares y el riesgo de contagio debido a la inminente necesidad de salir a trabajar y generar ingresos para sobrevivir, aún a pesar de la imposición de cuarentenas por parte de los gobiernos. Esto es aún más relevante en países como el nuestro o ciudades como la CDMX, donde prácticamente la mitad de la población se encuentra en situación de pobreza, y donde el 63% de hogares [reportaba haber percibido menos ingresos](#) durante los meses de crisis económica, mientras que la mayor parte (57%) de los hogares más pobres [no recibe ningún programa](#) de protección social.

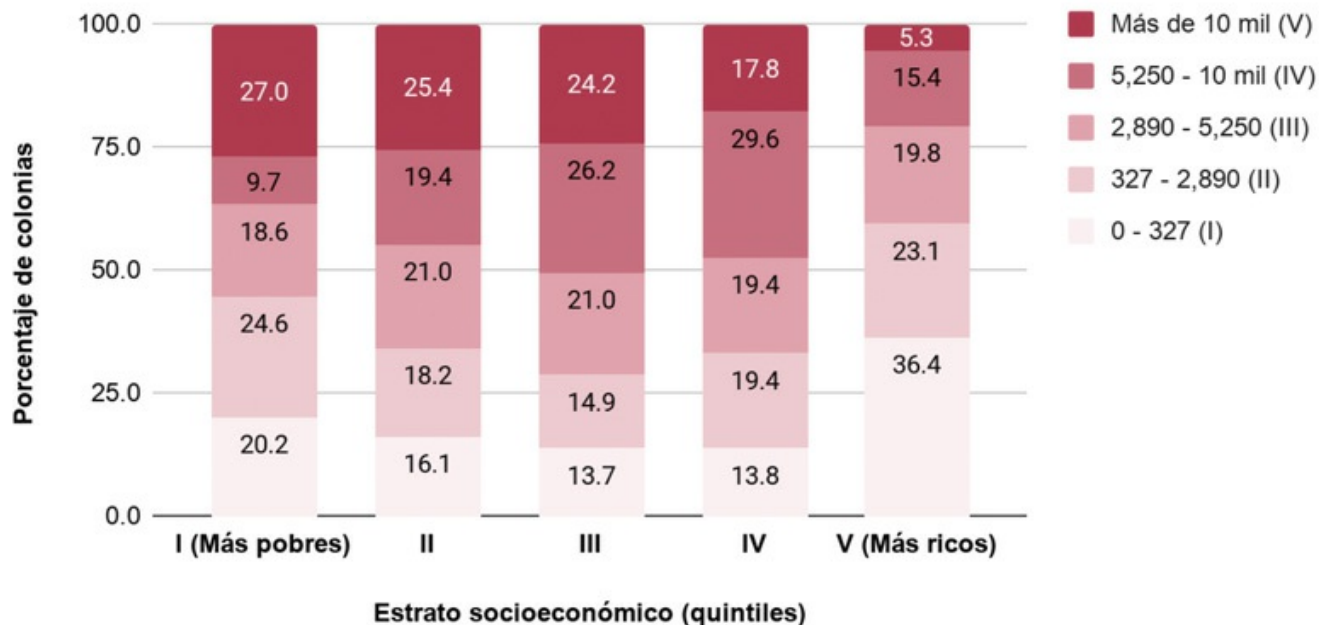
### Las colonias con más casos son las más pobres

En ese sentido, [quedarse en casa ha sido un privilegio](#) y, por lo tanto, también el no contagiarse. Lo anterior se confirma cuando se analizan en conjunto los datos de contagios a nivel colonia y el estrato social al que ésta pertenece. Por ejemplo, un resultado devastador: las colonias más pobres de la ciudad multiplican por 5 veces la prevalencia entre aquellas con más contagios de la CDMX, comparadas con las colonias más ricas<sup>[2]</sup>.

Dicho de otro modo, mientras que 27% de las colonias más pobres se encuentran entre las que más casos han acumulado, sólo 5% de las más ricas están en esta grave situación de contagios. A su vez, 1 de cada 3 colonias más ricas no presentaron siquiera un caso de COVID (entre julio y noviembre del año pasado), mientras que esto sólo sucedió en 1 de cada 5 de las más pobres.

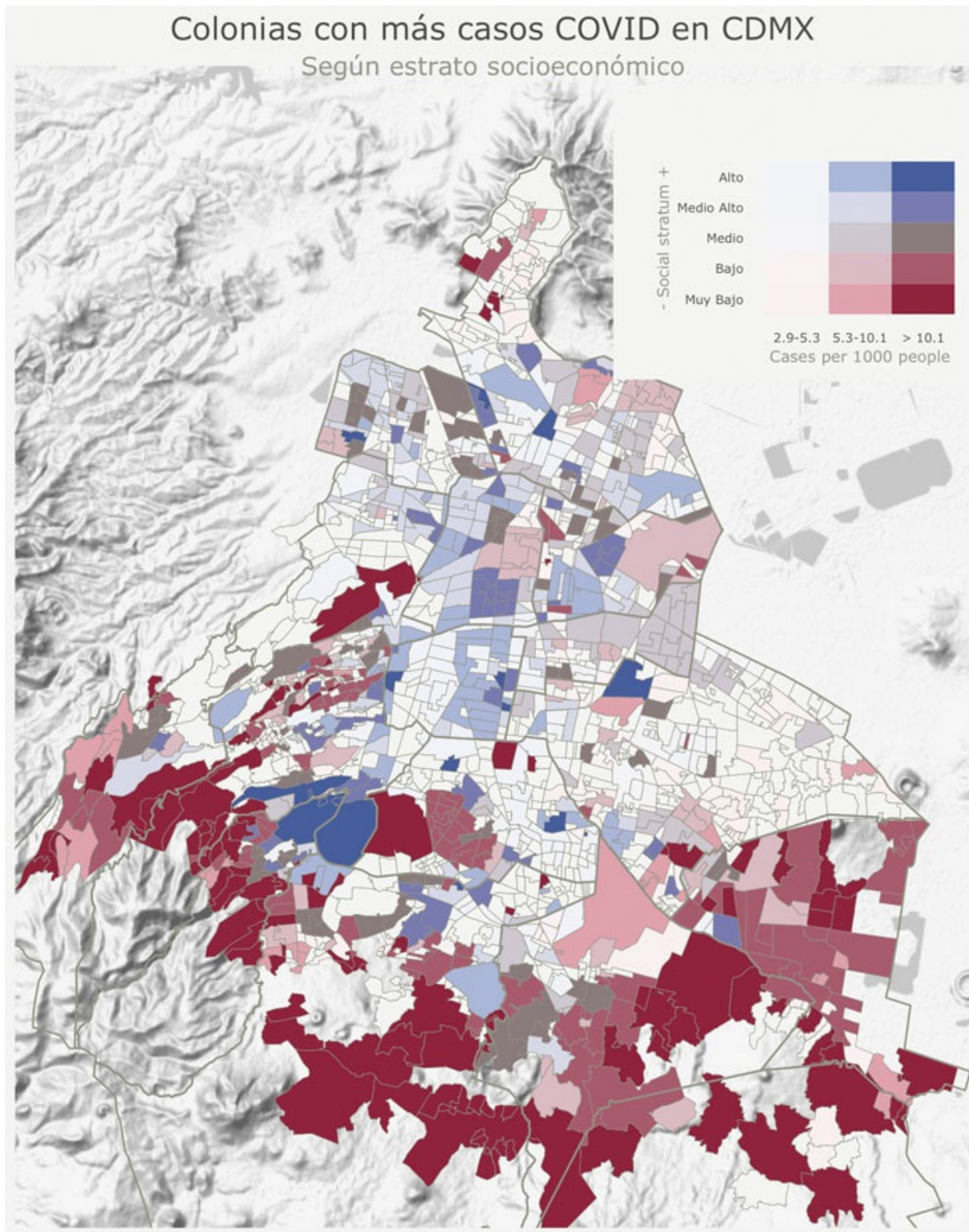
## Casos COVID más presentes en colonias de estrato bajo

Distribución de colonias en CDMX según quintiles de tasa de casos (x millón) y estrato social



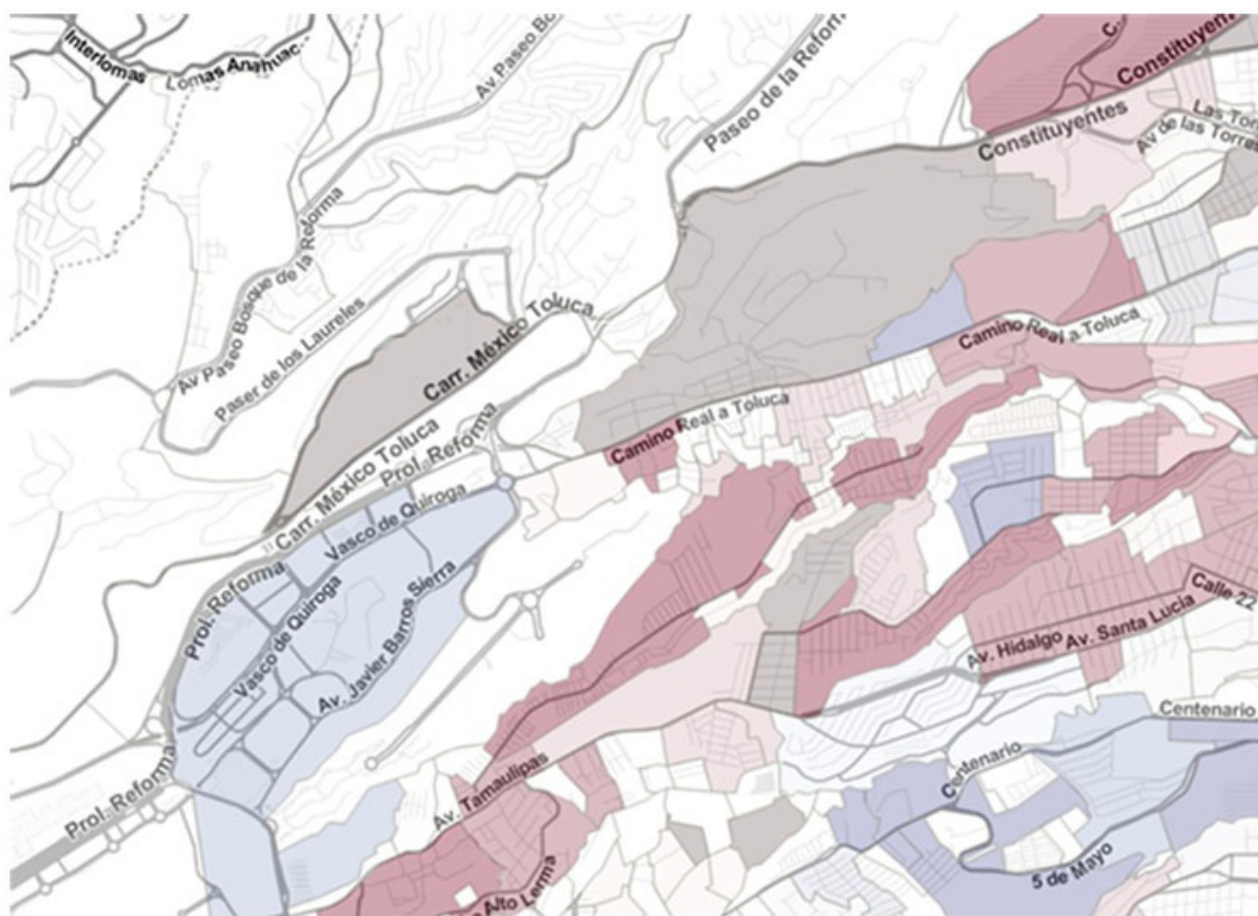
Fuente: Elaboración propia con datos de ADIP y EVALÚA CDMX

Lo anterior deja claro que si bien el contagio del virus se ha esparcido por toda la ciudad, hay un patrón geográfico importante asociado a la desigualdad de la CDMX. El siguiente mapa muestra claramente la relación entre la mayor tasa de casos COVID y el estrato social por colonia. Los casos con el color rojo más intenso muestran la mayor presencia del virus (una tasa mayor a 10 mil por cada millón de habitantes, que equivale a 1% de la población) en colonias de estrato social muy bajo, mientras que el color azul intenso muestra lo mismo para colonias de estrato social alto. Como puede verse, el rojo es claramente más abundante que el azul.



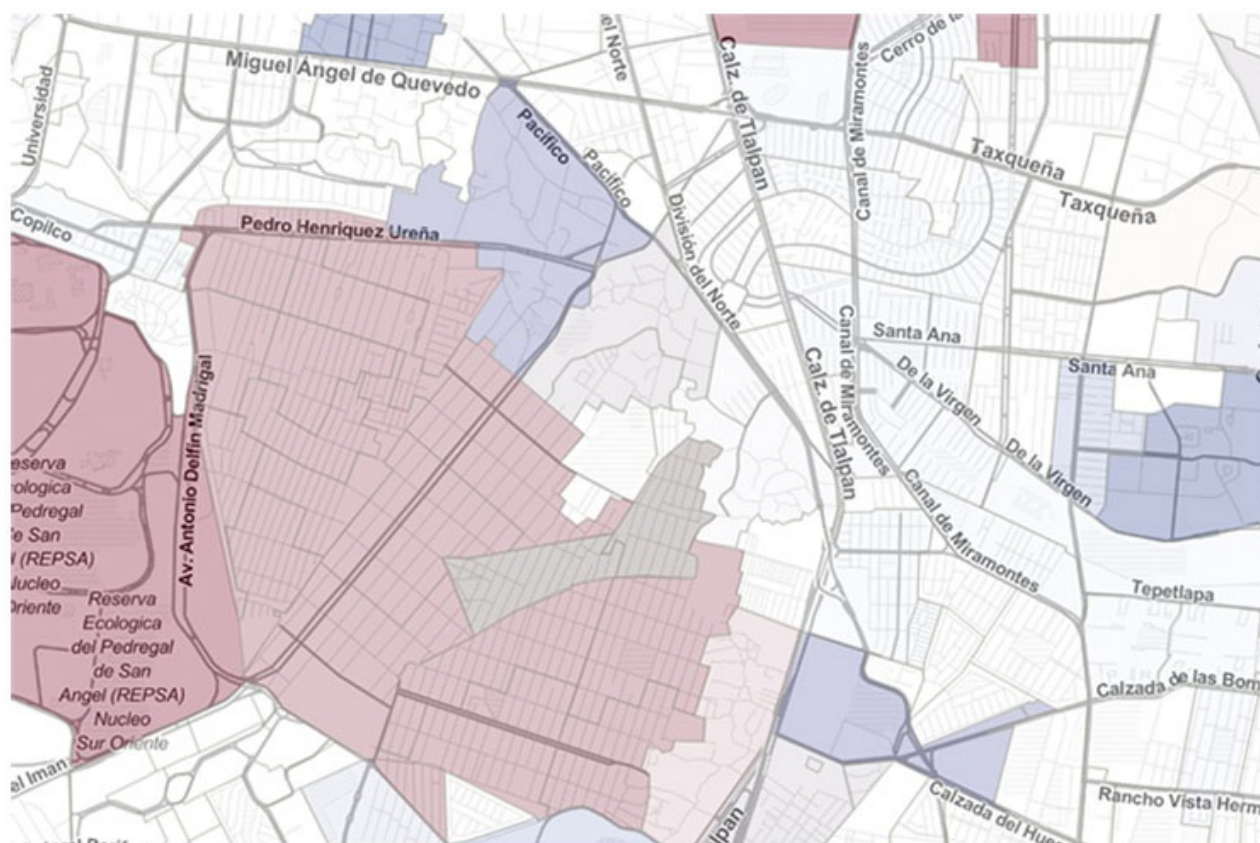
Fuente: Elaboración propia con datos de ADIP y EVALÚA CDMX

La segregación urbana reflejada en los contagios por COVID19 es clara hasta en colonias colindantes geográficamente pero con niveles muy desiguales de estrato social. Por ejemplo, como se puede observar en los siguientes mapas (que siguen la misma lógica de colores del anterior) sobre el caso de la zona de Santa Fe, sede de las [populares fotografías](#) que retratan de forma cruda la desigualdad de la ciudad, por un lado están las colonias de Lomas de Chapultepec, Lomas de Reforma, Corredor Santa Fe y Portal del Sol en las cuáles la tasa de contagios es casi nula, mientras que enfrente están los pueblos de Santa Fé y de Santa Lucía (entre otras colonias populares), donde la tasa de contagios es de las más altas de la ciudad.



Fuente: Elaboración propia con datos de ADIP y EVALÚA CDMX

Una situación similar se repite cerca de Ciudad Universitaria en Coyoacán, donde por un lado se puede observar con tasas muy altas de contagios a las colonias de estrato social bajo como Pedregal de Santo Domingo, Pedregal de Santa Úrsula y Ajusco (que en conjunto sumaron más de dos mil casos históricos activos), frente a los casi nulos contagios en colonias de estrato alto con las que colindan (sólo es cuestión de cruzar el Eje 10 sur) como lo son Romero de Terreros, Pedregal de San Francisco y Copilco, entre otros.



Fuente: Elaboración propia con datos de ADIP y EVALÚA CDMX

## Combatir el aumento de la desigualdad que la pandemia ha causado

Los meses de diciembre de 2020 y enero de 2021 han significado el recrudecimiento de la pandemia en la CDMX, al grado que el estado regresó al semáforo rojo de riesgo epidemiológico, llegando al límite de la capacidad hospitalaria por varias semanas consecutivas, y con un grave aumento en fallecimientos y exceso de mortalidad. Si bien el análisis presentado tiene como corte el 12 de diciembre, logra evidenciar la importancia de entender el vínculo entre pobreza, la necesidad de salir de casa y los contagios (y muertes) que genera.

Como ya se demostró, un mayor número de contagios en la ciudad implica particularmente un mayor número de contagios (y muertes) entre los más pobres. Y eso es lo que nos debería preocupar en sobremanera. Esta es una pandemia que afecta más a los de abajo.

Para lograr disminuir los contagios y al mismo tiempo lograr evitar más fallecimientos, será necesario no sólo que el gobierno fortalezca su estrategia de pruebas, rastreo y distribución de programas de protección social, sino que los focalice de una mejor manera con base en un enfoque territorial y de estrato social, es decir, tomando en cuenta que los más afectados son los hogares más pobres. Si bien el gobierno de la CDMX ha sido de los pocos gobiernos estatales en el país que se han enfocado de manera tan específica en el ámbito territorial, lo cierto es que no ha logrado evitar lo que se advirtió desde un principio de la pandemia: el virus no afecta por igual a todos, contagia (y mata) más a los más pobres debido al extremo nivel de desigualdad en el que ya vivíamos.

### Notas:

- Las opiniones expuestas en este artículo son de los autores y no reflejan la postura de LSE
- Una versión de este artículo fue publicado anteriormente en [Animal Político](#)
- Todos los gráficos, cuadros y mapas: © 2021, Máximo Ernesto Jaramillo Molina
- Favor de leer nuestra [política de comentarios](#) (EN) antes de comentar