



Open Access Repository

[www.ssoar.info](http://www.ssoar.info)

## Zentralabitur Berlin 2007: Ergebnisbericht

Gärtner, Holger

Veröffentlichungsversion / Published Version

Verzeichnis, Liste, Dokumentation / list

**Zur Verfügung gestellt in Kooperation mit / provided in cooperation with:**

Institut für Schulqualität der Länder Berlin und Brandenburg e.V.

### Empfohlene Zitierung / Suggested Citation:

Gärtner, H. (2007). *Zentralabitur Berlin 2007: Ergebnisbericht.*. Berlin: Institut für Schulqualität der Länder Berlin und Brandenburg e.V. (ISQ). <https://nbn-resolving.org/urn:nbn:de:0168-ssoar-332730>

### Nutzungsbedingungen:

Dieser Text wird unter einer CC BY-NC-ND Lizenz (Namensnennung-Nicht-kommerziell-Keine Bearbeitung) zur Verfügung gestellt. Nähere Auskünfte zu den CC-Lizenzen finden Sie hier:

<https://creativecommons.org/licenses/by-nc-nd/4.0/deed.de>

### Terms of use:

This document is made available under a CC BY-NC-ND Licence (Attribution-Non Commercial-NoDerivatives). For more information see:

<https://creativecommons.org/licenses/by-nc-nd/4.0>



Institut für Schulqualität der Länder  
Berlin und Brandenburg e.V.



Zentralabitur Berlin 2007

Ergebnisbericht



Holger Gärtner

## Impressum

Herausgeber:

**Institut für Schulqualität der Länder Berlin und Brandenburg e.V. (ISQ)**

Otto-von-Simson-Str. 15

14195 Berlin

Tel.: 030/844 166 80

Fax.: 030/844 166 810

Mail: [info@isq-bb.de](mailto:info@isq-bb.de)

Internet: [www.isq-bb.de](http://www.isq-bb.de)

**Autoren/Redaktion:**

Dr. Holger Gärtner

Berlin, Dezember 2007

# Gliederung

|   |    |
|---|----|
| Verwendete Abkürzungen .....  | 2  |
| 0 Zentrale Ergebnisse .....   | 3  |
| 1 Einleitung .....  | 5  |
| 2 Datengrundlage.....   | 5  |
| 3 Ergebnisse Leistungskursfächer .....  | 7  |
| 3.1 Fächerwahl .....  | 7  |
| 3.2 Erzielte Punktwerte .....   | 8  |
| 3.3 Vergleich – Erzielte Punktwerte in zentral und dezentral vorgegebenen Fächern ..... | 11 |
| 3.4 Vergleich – Abiturprüfungsleistung und Vorleistung .....                            | 12 |
| 3.5 Vergleich – Prüfungsergebnisse nach Schulform .....                                 | 13 |
| 3.6 Vergleich – Prüfungsergebnisse nach Bezirk.....                                     | 15 |
| 3.7 Zusammenfassung Prüfungsergebnisse Leistungskurse .....                             | 16 |
| 4 Ergebnisse drittes Prüfungsfach (schriftliche Grundkursprüfung) .....                 | 18 |
| 4.1 Fächerwahl .....  | 18 |
| 4.2 Erzielte Punktwerte .....   | 19 |
| 4.3 Vergleich – Erzielte Punktwerte in zentral und dezentral vorgegebenen Fächern ..... | 22 |
| 4.4 Vergleich – Abiturprüfungsleistung und Vorleistung .....                            | 22 |
| 4.5 Vergleich – Prüfungsergebnisse nach Schulform .....                                 | 24 |
| 4.6 Vergleich – Prüfungsergebnisse nach Bezirk.....                                     | 26 |
| 4.7 Zusammenfassung Ergebnisse drittes Prüfungsfach .....                               | 28 |
| 5 Ergebnisse viertes Prüfungsfach (mündliche Grundkursprüfung) .....                    | 28 |
| 5.1 Fächerwahl .....  | 29 |
| 5.2 Erzielte Punktwerte .....   | 30 |
| 5.3 Vergleich – Abiturprüfungsleistungen und Vorleistung .....                          | 31 |
| 5.4 Vergleich – Prüfungsergebnisse nach Schulform .....                                 | 32 |
| 5.5 Vergleich – Prüfungsergebnisse nach Bezirk.....                                     | 33 |
| 5.6 Zusammenfassung Ergebnisse viertes Prüfungsfach .....                               | 35 |
| 6 Ergebnisse fünfte Prüfungskomponente .....  | 35 |
| 6.1 Fächerwahl .....  | 35 |
| 6.2 Erzielte Punktwerte .....   | 37 |
| 6.3 Vergleich – Abiturergebnisse und Vorleistung .....                                  | 39 |
| 6.4 Vergleich – Prüfungsergebnisse nach Schulform .....                                 | 41 |
| 6.5 Vergleich – Prüfungsergebnisse nach Bezirk.....                                     | 42 |
| 6.6 Zusammenfassung Ergebnisse fünfte Prüfungskomponente .....                          | 43 |
| 7 Anhang .....  | 44 |

In den folgenden Kapiteln werden die Ergebnisse der einzelnen Prüfungskomponenten detailliert beschrieben. In den Tabellen werden die nachstehenden Abkürzungen gebraucht:

|       |   |
|-------|---|
| N     | bezeichnet die Anzahl der vorliegenden Ergebnisse   |
| MW    | Abkürzung für den Mittelwert  |
| SD    | Abkürzung für die Standardabweichung. Die Standardabweichung ist ein sogenanntes Streuungsmaß, das Auskunft darüber gibt, wie homogen oder heterogen eine Merkmalsverteilung ist, in diesem Fall die Verteilung der Prüfungsleistungen. |
| %     | Abkürzung für Prozentangaben  |
| LK/GK | Abkürzung für Leistungskurs bzw. Grundkurs  |
| z/dz  | Abkürzung für zentral bzw. dezentral gestellte Prüfungsaufgaben   |

Die Fächerangaben werden folgendermaßen abgekürzt.

| LK  | GK  | Fach                                     |
|-----|-----|--|
| KU  | ku  | Bildende Kunst                           |
| BI  | bi  | Biologie                                 |
| BT  | bt  | Biotechnologie                           |
| BTA | bta | Biologisch-technische Assistenz          |
| CH  | ch  | Chemie                                   |
| C   | c   | Chinesisch                               |
| DS  | ds  | Darstellendes Spiel                      |
| DE  | de  | Deutsch                                  |
| E   | e   | Englisch                                 |
| ET  | et  | Elektrotechnik                           |
| ETM | etm | Elektrotechnik-Metall                    |
| F   | f   | Französisch                              |
| GEO | geo | Geografie                                |
| GE  | ge  | Geschichte                               |
| G   | g   | Griechisch                               |
| GST | gst | Gestaltung                               |
| HE  | he  | Hebräisch                                |
| IN  | in  | Informatik                               |
| I   | i   | Italienisch                              |
| J   | j   | Japanisch                                |
| L   | l   | Latein                                   |
| MA  | ma  | Mathematik                               |
| MET | met | Metalltechnik                            |
| MU  | mu  | Musik                                    |
| PHI | phi | Philosophie                              |
| PH  | ph  | Physik                                   |
| PW  | pw  | Politikwissenschaft                      |
| P   | p   | Polnisch                                 |
| PSY | psy | Psychologie                              |
| R   | r   | Russisch                                 |
| RE  | re  | Recht                                    |
| REL | rel | Religion <sup>1</sup>                    |
| RW  | rw  | Rechnungswesen                           |
| SW  | sw  | Sozialwissenschaften                     |
| S   | s   | Spanisch                                 |
| SP  | sp  | Sport                                    |
| T   | t   | Türkisch                                 |
| TEC | tec | Technik                                  |
| TI  | ti  | Technische Informatik                    |
| WW  | ww  | Wirtschaftswissenschaft/Wirtschaftslehre |

<sup>1</sup> Die dargestellten Ergebnisse im Fach Religion beziehen sich ausschließlich auf das Angebot privater Schulen. Das an öffentlichen Schulen angebotene Fach Religion und Weltanschauung ist in der Sekundarstufe II noch nicht präsent.

## 0 Zentrale Ergebnisse

Die Analysen dieses Berichtes fokussieren auf das Abschneiden der Abiturienten und Abiturientinnen in den mündlichen und schriftlichen Abiturprüfungen unter besonderer Berücksichtigung der erstmals eingeführten zentralen Prüfungsaufgaben in den Fächern Deutsch, Mathematik und Fremdsprachen (so genanntes Zentralabitur).

Zur Zeugnisübergabe waren die Abiturientinnen und Abiturienten des Jahrgangs 2007 durchschnittlich 19,9 Jahre alt.

### *Prüfungsergebnisse Leistungskurse*

Die Analyse der erzielten Leistungen in den Leistungskursprüfungen hat ergeben, dass in den häufigsten Prüfungsfächern durchschnittlich zwischen 7 und 9 Punkten erreicht wurden. In allen Leistungskursprüfungen zusammen werden im Mittel genau 8 Punkte erreicht. Die im Schnitt besten Leistungen werden mit rund 9 Punkten in Englisch, die schwächsten mit rund 7 Punkten in Biologie erzielt. Diese Leistungen sind durchschnittlich rund ein Punkt niedriger als die Leistungen, mit denen die Abiturienten und Abiturientinnen ins Abitur gegangen sind. In Chemie und Biologie ist dieser Unterschied mit ca. 2 Punkten deutlich größer. Hinsichtlich der verschiedenen Schulformen, die das Abitur anbieten, werden die besten Leistungskursergebnisse an Gymnasien und Privatschulen erreicht. Die Unterschiede in der mittleren Leistung in allen Leistungskursprüfungen zwischen den Bezirken sind gering.

In den erstmals eingeführten zentralen Abiturprüfungen wurden im Schnitt um rund einen Punkt bessere Leistungen erzielt als in den dezentralen Fächern. Die Prüfungsleistungen stimmen in den zentralen Prüfungen eher mit der Vorleistung überein als in den dezentralen Prüfungen.

### *Prüfungsergebnisse drittes Prüfungsfach (schriftliche Grundkursprüfung)*

Die Analyse der Leistungen hat ergeben, dass in den schriftlichen Grundkursprüfungen mit im Schnitt 7,3 etwas weniger Punkte als in den Leistungskursen erreicht wurden. In den häufigsten Prüfungsfächern werden durchschnittlich zwischen 6,4 und 8,3 Punkten erreicht. Die im Schnitt besten Leistungen werden, ebenso wie im Leistungskurs, in Englisch, die schwächsten in Biologie erzielt. Diese Leistungen liegen mit durchschnittlich eineinhalb Punkten deutlich unter den Leistungen, mit denen die Abiturienten und Abiturientinnen ins Abitur gegangen sind. Dieser Unterschied tritt vor allem in dezentral gestellten Prüfungsfächern auf, insbesondere bei Chemie, Kunst und Physik. In diesen Fächern liegt die Differenz zwischen Vor- und Prüfungsleistung bei rund 2,5 Punkten. Hinsichtlich der verschiedenen Schulformen, die das Abitur anbieten, werden die besten Grundkurseergebnisse an Privatschulen erreicht. Ansonsten sind die Unterschiede in der mittleren Leistung in allen Grundkursprüfungen zwischen den Schulformen gering. Auch auf Bezirksebene liegen nur geringe Unterschiede zwischen den mittleren Leistungen im Grundkurs vor.

In den erstmals eingeführten zentralen schriftlichen Grundkursprüfungen wurden im Schnitt leicht bessere Leistungen erzielt als in den dezentralen Fächern. Mit 0,4 Punkten ist dieser Unterschied jedoch gering. Somit ist auch der Unterschied zur Vorleistung in zentrale Prüfungsfächer kleiner als in dezentralen Prüfungsfächern.

### *Prüfungsergebnisse viertes Prüfungsfach (mündliche Grundkursprüfung)*

Die Analyse der Leistungen hat ergeben, dass in den mündlichen Grundkursprüfungen mit im Schnitt 8,5 Punkten höhere Punktwerte erzielt werden als in den Leistungskursen und im dritten Prüfungsfach. In den häufigsten Prüfungsfächern werden durchschnittlich zwischen 7,5 und 9,9 Punkten erreicht. Die im Schnitt besten Leistungen werden in Sport, die schwächsten in Physik erzielt. Diese Leistungen liegen mit durchschnittlich 0,8 Punkten leicht unter den Leistungen, mit denen die Abiturienten und Abiturientinnen ins Abitur gegangen sind. Dieser

Unterschied tritt mit 2,2 Punkten vor allem in Sport auf, obwohl hier die im Schnitt besten Werte erzielt werden. In Biologie dagegen stimmen die Vor- und Prüfungsleistung fast überein. Hinsichtlich der verschiedenen Schulformen, die das Abitur anbieten, werden die besten mündlichen Prüfungsergebnisse mit durchschnittlich 9,6 Punkten an Privatschulen erreicht. Ansonsten sind die Unterschiede in der mittleren Leistung in allen mündlichen Prüfungen zwischen den Schulformen gering.

#### *Prüfungsergebnisse fünfte Prüfungskomponente*

Die Analyse der Ergebnisse in der fünften Prüfungskomponente hat ergeben, dass in diesen Prüfungsformen mit 10,5 Punkten die durchschnittlich höchsten Punktwerte erzielt werden. Dies trifft sowohl auf die Präsentationsprüfung als auch die Besondere Lernleistung zu. Hauptsächlich werden allerdings Präsentationsprüfungen als fünfte Prüfungskomponente gewählt. Die im Schnitt besten Leistungen werden mit ca. 11 Punkten in Physik und Chemie, die schwächsten mit unter 10 Punkten in Geografie erzielt.

Diese Leistungen liegen leicht über den Leistungen, mit denen die Abiturienten und Abiturientinnen ins Abitur gegangen sind. Die fünfte Prüfungskomponente ist somit die einzige Prüfungsform, mit denen die Abiturienten ihre Vorleistung übertreffen und das Gesamtergebnis des Abiturs aufgrund der Prüfungsleistung verbessern. Besonders bei der Besonderen Lernleistung konnten stärkere Fachabhängigkeiten im Unterschied zwischen Vor- und Prüfungsleistung festgestellt werden.

Hinsichtlich der verschiedenen Schulformen, die das Abitur anbieten, werden die besten Ergebnisse in der fünften Prüfungskomponente an Privatschulen erreicht. Ansonsten sind die Unterschiede in der mittleren Leistung in der fünften Prüfungskomponente zwischen den Schulformen gering. Auch auf Bezirksebene liegen nur geringe Unterschiede zwischen den mittleren Leistungen in der fünften Prüfungskomponente vor.

## 1 Einleitung

Im Schuljahr 2006/07 wurden in den Berliner Abiturprüfungen zum ersten Mal zentral vorgegebene Aufgaben in Deutsch, Mathematik und den Fremdsprachen eingesetzt. Im Auftrag der Senatsverwaltung für Bildung, Wissenschaft und Forschung hat das Institut für Schulqualität der Länder Berlin und Brandenburg (ISQ) die Analyse der Prüfungsergebnisse übernommen. Um diese Analysen vornehmen zu können, wurden von allen ca. 14.000 Abiturientinnen und Abiturienten die Abiturbewertungsblätter eingescannt, anonymisiert, und die interessierenden Prüfungsleistungen aus den Abiturprüfungen und den vorangegangenen Halbjahren anschließend in eine Datenbank eingetragen.

Im folgenden Bericht werden die erzielten Prüfungsergebnisse sowohl in den zentral vorgegebenen als auch in den nicht-zentralen Prüfungsfächern dargestellt. Des Weiteren werden sie mit den Leistungen der Abiturientinnen und Abiturienten aus den vorangegangenen Halbjahren verglichen. Abschließend werden die Ergebnisse der neu eingeführten fünften Prüfungskomponente dargestellt.

## 2 Datengrundlage

Nach Abschluss der Abgabe der Abiturbewertungsblätter in der Senatsverwaltung wurden diese im ISQ eingescannt, anonymisiert und für eine Eingabe am Computer aufbereitet. Zu den eingegebenen Daten zählen: die Fächerwahl im jeweiligen Prüfungsfach, die erzielte Prüfungsleistung in allen fünf Abiturprüfungen, die jeweils in den Vorhalbjahren erzielte Leistung, sowie das Alter der Abiturientinnen und Abiturienten als einzigem Hintergrundmerkmal.

Zusätzlich wurden 2% der Bewertungsblätter doppelt eingegeben, um die Genauigkeit der Eingaben überprüfen zu können. Über alle Eingaben hinweg ergab sich eine Übereinstimmung von 97%. Die meisten Unstimmigkeiten ergaben sich bei der Eingabe der 5. Prüfungskomponente. Diese erwies sich als schwierig, da hier auch fächerübergreifende Prüfungen abgelegt werden konnten. Diese Fächerkombinationen zu kodieren, führte z.T. zu Unterschieden. Ohne die fünfte Prüfungskomponente liegt die Übereinstimmung der Eingaben bei 98%.

Unterschiede zu den Fallzahlen der Auswertung der Senatsverwaltung ergeben sich dadurch, dass manche Abiturientinnen bzw. Abiturienten schon vor den Abiturprüfungen das Abitur nicht bestanden bzw. von ihrem Recht auf Rücktritt Gebrauch gemacht hatten. Des Weiteren konnten Informationen aufgrund der Schriftqualität der eingescannten Abiturbewertungsblätter z.T. nicht gelesen werden. Dadurch entstanden jeweils fehlende Angaben, die bei den folgenden Ergebnisdarstellungen separat angegeben sind. Diese im Vergleich zur Senatsverwaltung leicht unterschiedliche Datengrundlage führt zu geringen Unterschieden in vergleichbaren Ergebnissen wie z.B. bei der Bestehensquote (s. Tabelle 2.1).

Im Gegensatz zur Analyse der Senatsverwaltung hat dieser Bericht das Ziel, die Resultate in den schriftlichen und mündlichen Abiturprüfungen zu analysieren, nicht aber das Abiturgesamtergebnis. Die Ergebnisse der Auswertung der Senatsverwaltung ist hier einzusehen (<http://www.berlin.de/sen/bildung/bildungswege/schulabschluss/abi07.html>).

Für die Gegenüberstellung von Prüfungsergebnissen aus zentral bzw. dezentral gestellten Abiturprüfungen ist zu beachten, dass sich alle vorliegenden Ergebnisse von privaten Schulen



auf das Zentralabitur beziehen, alle Ergebnisse aus Kollegs und Abendgymnasien dagegen auf dezentrale Prüfungen.

**Tabelle 2.1: Vergleich ISQ-Datensatz mit SenBWF-Gesamtauswertung**

| Datensatz | Gesamtanzahl | Nicht bestanden (in %) | Bestanden (in %) |
|-----------|--------------|------------------------|------------------|
| SenBWF    | 14063        | 5,5                    | 94,4             |
| ISQ       | 13964        | 4,6                    | 95,4             |

**Tabelle 2.2: Bestehensquoten nach Schulform**

| Schulform                | Nicht bestanden (in %) | Bestanden (in %) |
|--------------------------|------------------------|------------------|
| Berufliches Gymnasium    | 7,4                    | 92,6             |
| Gesamtschule             | 7,4                    | 92,6             |
| Gymnasium                | 3,7                    | 96,3             |
| Kollegs & Abendgymnasien | 5,7                    | 94,3             |
| Privatschule             | 2,1                    | 97,9             |
| Gesamt                   | 4,6                    | 95,4             |

Da die Dateneingabe anonymisiert erfolgte, gibt es außer dem Geburtsdatum keine Hintergrundmerkmale der Abiturientinnen und Abiturienten. Daher können die Leistungen auch nicht auf z.B. Geschlechtsunterschiede untersucht werden.

Zur Zeugnisübergabe am 29. Juni 2007 waren die Abiturientinnen und Abiturienten des Jahrgangs 2007 durchschnittlich **19,9 Jahre** alt. Allerdings traten hier aufgrund der Organisation der Dateneingabe mehrfach fehlende Werte auf. Die folgende Tabelle 2.3 zeigt, wie alt die Abiturienten durchschnittlich an den unterschiedlichen Schulformen waren. Erwartungsgemäß sind Abiturienten und Abiturientinnen an Kollegs und Abendgymnasien im Schnitt älter als an den anderen Schulformen. Ohne diese Schulform beträgt das mittlere Alter der Abiturientinnen und Abiturienten 19,8 Jahre.

**Tabelle 2.3: Alter der Abiturienten**

| Schultyp                 | N     | MW   | SD  |
|--------------------------|-------|------|-----|
| Gymnasium                | 8394  | 19,7 | 0,7 |
| Gesamtschule             | 2077  | 20,0 | 0,8 |
| Berufliches Gymnasium    | 631   | 20,2 | 1,1 |
| Privatschule             | 490   | 19,8 | 0,7 |
| Kollegs & Abendgymnasien | 257   | 27,8 | 4,6 |
| Insgesamt                | 11850 | 19,9 | 1,5 |
| Fehlende Angaben         | 2114  |      |     |

### 3 Ergebnisse Leistungskursfächer

Im folgenden Kapitel werden die Ergebnisse der Abiturprüfungen in den Leistungskursen dargestellt. Die Analyse beginnt mit der Beschreibung der Fächerwahlen im ersten und zweiten Leistungskursfach (3.1). Anschließend werden die erzielten Punktwerte präsentiert (3.2). Im nächsten Analyseschritt werden sowohl die Prüfungsergebnisse in zentral und dezentral vorgegebenen Prüfungsfächern miteinander verglichen (3.3) als auch die Prüfungsergebnisse mit den in den Vorhalbjahren erzielten Leistungen (3.4). Die schulform- (3.5) und bezirksspezifische Auswertung (3.6) schließen das Kapitel über die Leistungskurse ab.

#### 3.1 Fächerwahl

Tabelle 3.1 zeigt, welche Fächer die Abiturienten und Abiturientinnen des Jahrgangs 2007 als Leistungskurs wählten. Dabei werden erstes und zweites Leistungskursfach nicht unterschieden. Da jeder Schüler zwei Leistungsfächer wählte, addieren sich die absoluten Zahlen zu 27580. Die erste Prozentangabe in Tabelle 3.1 bezieht sich darauf, wie viel Prozent der Schüler/innen insgesamt ein bestimmtes Fach als Leistungskurs wählten. Die zweite Prozentanzahl zeigt, welchen Anteil ein Fach an allen Leistungskursprüfungen einnimmt. Englisch, Biologie und Deutsch sind dabei mit größerem Abstand die häufigsten Leistungskursfächer, gefolgt von Mathematik, Kunst und Geografie. Der nächste deutliche Abstand zeigt sich nach Physik. Eine Kumulation der Zahlen für mehrere Fächer bezogen auf die Schülerzahlen ist nicht möglich, da die Fächerkombinationen - z.B. Englisch als erstes und Biologie als zweites Leistungskursfach - nicht untersucht wurden. Viele Fächer werden nur von relativ wenigen Abiturienten gewählt.

Tabelle 3.1: Fächerwahlen Leistungskurse

| Fach | N    | In % der Schüler | In % der LK-Prüfungen |
|------|------|------------------|-----------------------|
| E    | 4581 | 33,2             | 16,6                  |
| BI   | 4195 | 30,4             | 15,2                  |
| DE   | 3510 | 25,4             | 12,7                  |
| MA   | 2464 | 17,8             | 8,9                   |
| KU   | 1949 | 14,2             | 7,1                   |
| GEO  | 1817 | 13,2             | 6,6                   |
| GE   | 1580 | 11,4             | 5,7                   |
| PW   | 1520 | 11,0             | 5,5                   |
| CH   | 1383 | 10,0             | 5,0                   |
| PH   | 1314 | 9,6              | 4,8                   |
| F    | 833  | 6,0              | 3,0                   |
| MU   | 474  | 3,4              | 1,7                   |
| WW   | 387  | 2,8              | 1,4                   |
| IN   | 257  | 1,8              | 0,9                   |
| L    | 240  | 1,8              | 0,9                   |
| SP   | 240  | 1,8              | 0,9                   |
| S    | 204  | 1,4              | 0,7                   |
| R    | 130  | 1,0              | 0,5                   |

| Fach          | N            | In % der Schüler | In % der LK-Prüfungen |
|---------------|--------------|------------------|-----------------------|
| PSY           | 99           | 0,8              | 0,4                   |
| G             | 85           | 0,6              | 0,3                   |
| TI            | 85           | 0,6              | 0,3                   |
| SW            | 75           | 0,6              | 0,3                   |
| RW            | 46           | 0,4              | 0,2                   |
| ET            | 26           | 0,2              | 0,1                   |
| TEC           | 21           | 0,2              | 0,1                   |
| MET           | 17           | 0,2              | 0,1                   |
| BT            | 16           | 0,2              | 0,1                   |
| ITS           | 7            | 0,1              | 0,0                   |
| P             | 6            | 0,0              | 0,0                   |
| GST           | 6            | 0,0              | 0,0                   |
| I             | 4            | 0,0              | 0,0                   |
| BTA           | 4            | 0,0              | 0,0                   |
| HE            | 2            | 0,0              | 0,0                   |
| PHI           | 2            | 0,0              | 0,0                   |
| T             | 1            | 0,0              | 0,0                   |
| <b>Gesamt</b> | <b>27580</b> | <b>200</b>       | <b>100</b>            |
| Keine Angabe  | 348          |                  |                       |

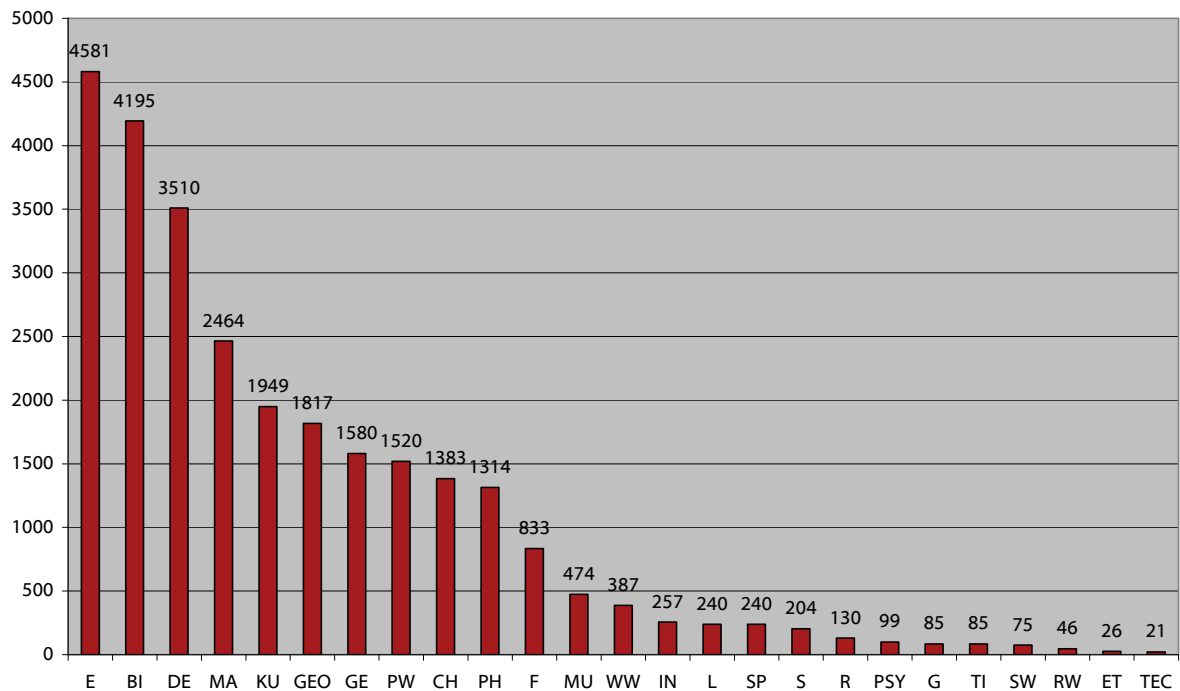


Abbildung 3.1: Häufigkeiten Fächerwahlen Leistungskurse

### 3.2 Erzielte Punktwerte

Im folgenden Abschnitt werden die in den Leistungskursen erzielten Punktwerte dargestellt. Prüfungsfächer, die relativ selten gewählt wurden, werden der Übersichtlichkeit halber im Anhang dargestellt (s. Tabelle A1). Tabelle 3.2 stellt die durchschnittlichen Prüfungsleistungen, die Standardabweichung (SD), sowie die Bandbreite der Ergebnisse (Minimum, Maximum) in den zehn meist gewählten Leistungskursen dar. Die mehrheitlich zentral geschriebenen Prüfungen in Deutsch, Englisch und Mathematik sind hier zweifach aufgeführt (z/dz), da eine kleine Teilgruppe der Abiturientinnen und Abiturienten diese Prüfungsaufgaben dezentral bearbeitet haben (an Kollegs und Abendgymnasien).

Tabelle 3.2: Prüfungsleistung nach Fach (LK)

| Fach                | N    | MW  | SD  |
|---------------------|------|-----|-----|
| BI                  | 4195 | 6,9 | 3,4 |
| CH                  | 1383 | 7,2 | 3,7 |
| DE (z)              | 3322 | 7,6 | 3,5 |
| DE (dz)             | 188  | 7,6 | 3,5 |
| E (z)               | 4372 | 9,1 | 2,8 |
| E (dz) <sup>2</sup> | 209  | 8,9 | 3,2 |
| GE                  | 1580 | 7,5 | 3,4 |
| GEO                 | 1817 | 7,2 | 2,9 |
| KU                  | 1949 | 8,7 | 2,9 |
| MA (z)              | 2347 | 8,8 | 3,9 |
| MA (dz)             | 117  | 7,6 | 4,1 |
| PH                  | 1314 | 7,4 | 3,9 |
| PW                  | 1520 | 7,7 | 3,4 |

Die durchschnittliche Prüfungsleistung in den am häufigsten gewählten Fächern liegt zwischen 7 und 9 Punkten (MW = 8 Punkte)<sup>3</sup>. Dies entspricht in Schulnoten genau dem Bereich der Note „Befriedigend“ (7 bis 9 Punkte). Die größten Unterschiede zwischen den Prüfungsleistungen im Leistungskurs gibt es im Fach Mathematik, während die Leistungen in Englisch sowohl am homogensten als auch am höchsten sind. Die im Schnitt niedrigsten Punktwerte werden im Fach Biologie erzielt. Biologie ist über beide Leistungskursfächer hinweg das Fach, das am zweithäufigsten gewählt wird. In allen Fächern wird die gesamte Bandbreite des Notenspektrums von 0 bis 15 Punkten vergeben.

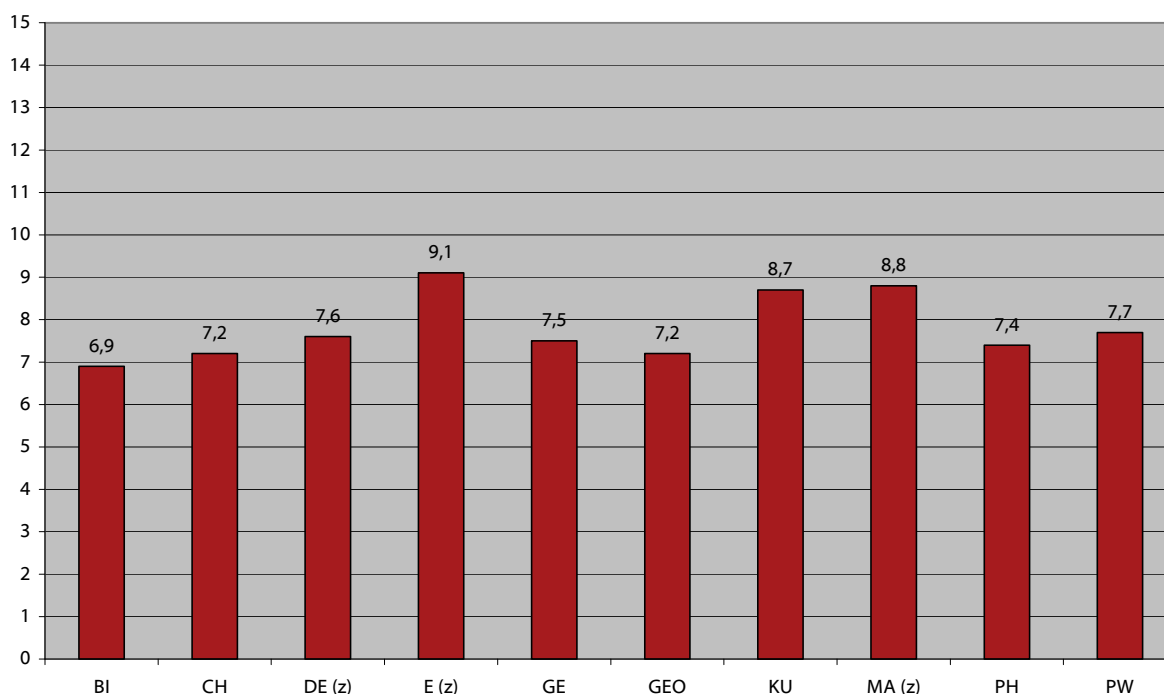


Abbildung 3.2: Mittlere Prüfungsleistung nach Fach (LK)

<sup>2</sup> Die Ergebnisse der dezentralen Prüfungsaufgaben in Englisch beziehen sich nicht nur auf Kollegs und Abendgymnasien, sondern auch auf Schulen mit besonderem sprachlichen Profil, die hier ebenfalls dezentrale Prüfungsaufgaben gestellt haben. Dies gilt auch für das dritte Prüfungsfach.

<sup>3</sup> Note 1 entspricht 15/14/13 Punkten, Note 2 entspricht 12/11/10 Punkten, Note 3 entspricht 9/8/7 Punkten, Note 4 entspricht 6/5/4 Punkten, Note 5 entspricht 3/2/1 Punkten, Note 6 entspricht 0 Punkten.

Tabelle 3.3 weist für die am häufigsten zentral vorgegebenen Prüfungsfächer Deutsch, Englisch und Mathematik die Verteilungen der Prüfungsergebnisse aus, Tabelle 3.4 die Verteilung für die am häufigsten gewählten dezentralen Prüfungsfächer. Im Anhang sind die Verteilungen für alle Prüfungsfächer dargestellt.

**Tabelle 3.3: Häufigkeitsverteilung der Prüfungsergebnisse in den zentral vorgegebenen Abiturprüfungen in den Leistungskursen Deutsch, Englisch und Mathematik**

| Punkte | DE   |      | E    |      | MA   |      |
|--------|------|------|------|------|------|------|
|        | N    | In % | N    | In % | N    | In % |
| 0      | 14   | 0,4  | 6    | 0,1  | 18   | 0,8  |
| 1      | 89   | 2,7  | 3    | 0,1  | 38   | 1,6  |
| 2      | 140  | 4,3  | 12   | 0,3  | 92   | 4,0  |
| 3      | 198  | 6,0  | 49   | 1,1  | 140  | 6,0  |
| 4      | 205  | 6,2  | 107  | 2,5  | 102  | 4,4  |
| 5      | 383  | 11,6 | 259  | 6,0  | 155  | 6,7  |
| 6      | 309  | 9,4  | 416  | 9,6  | 170  | 7,3  |
| 7      | 374  | 11,4 | 472  | 10,9 | 165  | 7,1  |
| 8      | 274  | 8,3  | 535  | 12,3 | 163  | 7,0  |
| 9      | 276  | 8,4  | 524  | 12,1 | 173  | 7,4  |
| 10     | 317  | 9,6  | 568  | 13,1 | 211  | 9,1  |
| 11     | 191  | 5,8  | 456  | 10,5 | 193  | 8,3  |
| 12     | 178  | 5,4  | 377  | 8,7  | 203  | 8,7  |
| 13     | 176  | 5,3  | 334  | 7,7  | 178  | 7,6  |
| 14     | 121  | 3,7  | 164  | 3,8  | 173  | 7,4  |
| 15     | 49   | 1,5  | 62   | 1,4  | 154  | 6,6  |
| Gesamt | 3294 | 100  | 4344 | 100  | 2328 | 100  |

**Tabelle 3.4: Häufigkeitsverteilung der Prüfungsergebnisse in den häufigsten dezentral vorgegebenen Abiturprüfungen in den Leistungskursen**

| Punkte | BI   |      | CH   |      | GEO  |      | GE   |      | KU   |      | PH   |      | PW   |      |
|--------|------|------|------|------|------|------|------|------|------|------|------|------|------|------|
|        | N    | In % | N    | In % | N    | In % | N    | In % | N    | In % | N    | In % | N    | In % |
| 0      | 61   | 1,5  | 34   | 2,5  | 6    | 0,3  | 11   | 0,7  | 6    | 0,3  | 22   | 1,7  | 18   | 1,2  |
| 1      | 132  | 3,2  | 48   | 3,5  | 28   | 1,6  | 41   | 2,6  | 12   | 0,6  | 45   | 3,5  | 24   | 1,6  |
| 2      | 256  | 6,1  | 82   | 6,0  | 67   | 3,7  | 56   | 3,6  | 21   | 1,1  | 80   | 6,2  | 51   | 3,4  |
| 3      | 332  | 8,0  | 114  | 8,3  | 81   | 4,5  | 85   | 5,4  | 40   | 2,1  | 122  | 9,4  | 61   | 4,1  |
| 4      | 320  | 7,7  | 101  | 7,4  | 132  | 7,3  | 95   | 6,0  | 60   | 3,1  | 88   | 6,8  | 90   | 6,0  |
| 5      | 434  | 10,4 | 97   | 7,1  | 244  | 13,5 | 188  | 12,0 | 135  | 7,0  | 94   | 7,2  | 168  | 11,2 |
| 6      | 434  | 10,4 | 111  | 8,1  | 198  | 11,0 | 175  | 11,1 | 150  | 7,7  | 100  | 7,7  | 150  | 10,0 |
| 7      | 435  | 10,4 | 133  | 9,7  | 235  | 13,0 | 180  | 11,4 | 217  | 11,2 | 118  | 9,1  | 173  | 11,6 |
| 8      | 413  | 9,9  | 140  | 10,2 | 205  | 11,4 | 140  | 8,9  | 234  | 12,1 | 102  | 7,8  | 166  | 11,1 |
| 9      | 361  | 8,7  | 104  | 7,6  | 165  | 9,1  | 115  | 7,3  | 241  | 12,4 | 104  | 8,0  | 121  | 8,1  |
| 10     | 311  | 7,5  | 107  | 7,8  | 186  | 10,3 | 157  | 10,0 | 268  | 13,8 | 104  | 8,0  | 126  | 8,4  |
| 11     | 252  | 6,0  | 101  | 7,4  | 109  | 6,0  | 96   | 6,1  | 200  | 10,3 | 95   | 7,3  | 112  | 7,5  |
| 12     | 194  | 4,7  | 74   | 5,4  | 85   | 4,7  | 90   | 5,7  | 164  | 8,5  | 72   | 5,5  | 98   | 6,6  |
| 13     | 126  | 3,0  | 66   | 4,8  | 42   | 2,3  | 86   | 5,5  | 129  | 6,7  | 72   | 5,5  | 77   | 5,1  |
| 14     | 83   | 2,0  | 35   | 2,6  | 19   | 1,1  | 48   | 3,1  | 55   | 2,8  | 54   | 4,2  | 45   | 3,0  |
| 15     | 26   | 0,6  | 24   | 1,8  | 4    | 0,2  | 10   | 0,6  | 4    | 0,2  | 28   | 2,2  | 16   | 1,1  |
| Gesamt | 4170 | 100  | 1371 | 100  | 1806 | 100  | 1573 | 100  | 1936 | 100  | 1300 | 100  | 1496 | 100  |

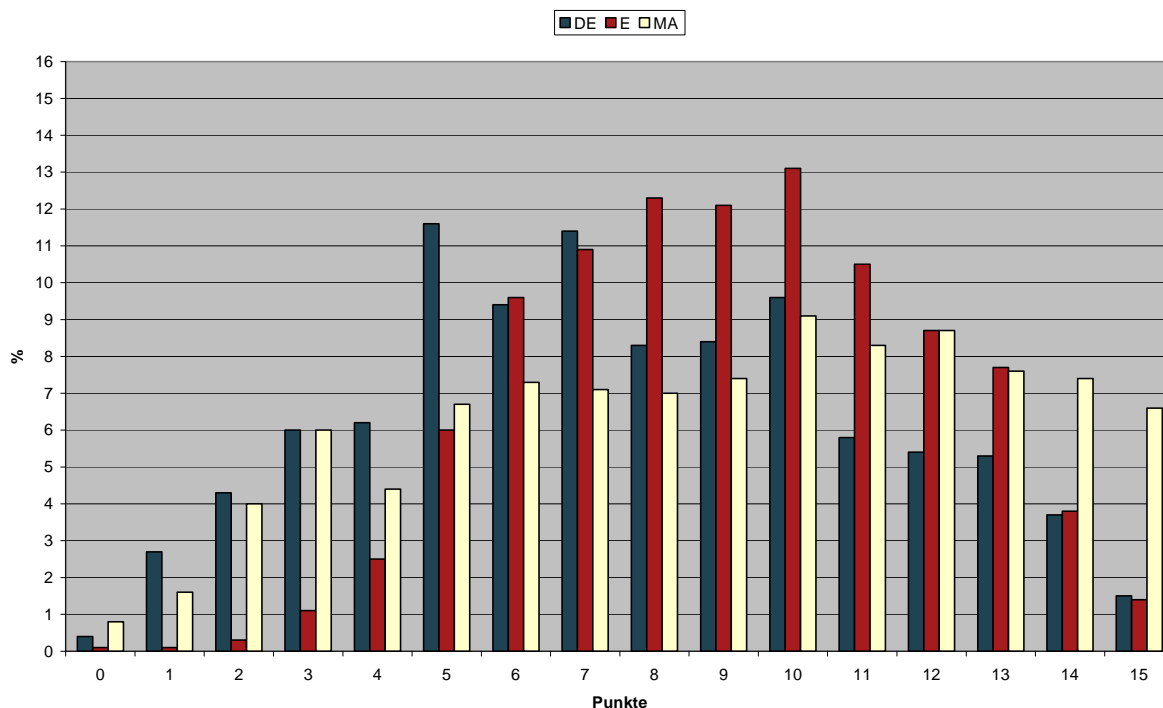


Abbildung 3.2: Häufigkeitsverteilung der Prüfungsergebnisse in den zentral vorgegebenen Abiturprüfungen in den Leistungskursen Deutsch, Englisch und Mathematik

### 3.3 Vergleich – Erzielte Punktwerte in zentral und dezentral vorgegebenen Fächern

In diesem Abschnitt werden die erzielten Leistungen in den erstmals zentral vorgegebenen Fächern mit den Leistungen in dezentral vorgegebenen Prüfungsfächern verglichen. Zentral vorgegeben wurden die Fächer Deutsch, Mathematik und Fremdsprachen.

Tabelle 3.5: Prüfungsleistung nach z/dz

|                                    | N     | MW  | SD  |
|------------------------------------|-------|-----|-----|
| Dezentrale Prüfungsfächer          | 16171 | 7,6 | 3,4 |
| Zentral vorgegebene Prüfungsfächer | 11336 | 8,7 | 3,4 |
| Insgesamt                          | 27507 | 8,0 | 3,5 |

Aus Tabelle 3.5 geht hervor, dass die durchschnittliche Leistung in den zentral vorgegebenen Leistungskursprüfungen rund **ein Punkt** besser ist als in den dezentral geprüften Fächern. Die Varianz der Prüfungsleistungen ist in beiden Fällen identisch.

### 3.4 Vergleich – Abiturprüfungsleistung und Vorleistung

In diesem Abschnitt werden die in den Abiturprüfungen erzielten Leistungen mit den Leistungen der Vorhalbjahre verglichen. Hierzu wurden die Leistungen aus den insgesamt vier Kurshalbjahren der gymnasialen Oberstufe in jedem Prüfungsfach zusammengefasst und der Prüfungsnote im Abitur gegenübergestellt. Aus Tabelle 3.6 geht hervor, dass über alle Leistungskursprüfungen hinweg die Punktleistung im Abitur rund **ein Punkt niedriger** ist als die Vorleistung. In Einzelfällen kam es zu dramatischen Unterschieden zwischen der vorab erbrachten Durchschnittsleistung und der Leistung in der Abiturprüfung (bis zu 12 Punkten Unterschied im negativen Fall und bis zu 8 Punkten im positiven Fall).

Tabelle 3.6: Differenz zwischen Prüfungs- und Vorleistung

|                        | N     | MW   | SD  | Minimum | Maximum |
|------------------------|-------|------|-----|---------|---------|
| Genereller Unterschied | 26578 | -1,2 | 2,3 | -12,0   | 8,3     |

Aus Tabelle 3.7 geht hervor, dass die Unterschiede zwischen den Vorleistungen und der Abiturleistung bei dezentralen Prüfungsaufgaben größer sind. Bei dezentralen Abiturprüfungen wird im Schnitt um **1,6 Punkte** schlechter abgeschnitten als in den Kurshalbjahren davor, in zentralen Abiturprüfungen durchschnittlich um **0,7 Punkte** schlechter.

Tabelle 3.7: Differenz zwischen Prüfungs- und Vorleistung nach zentraler Vorgabe

|                                    | N     | MW   | SD  | Minimum | Maximum |
|------------------------------------|-------|------|-----|---------|---------|
| Dezentrale Prüfungsfächer          | 15558 | -1,6 | 2,3 | -11     | 8,3     |
| Zentral vorgegebene Prüfungsfächer | 11020 | -0,7 | 2,2 | -12     | 7,5     |
| Insgesamt                          | 26578 | -1,2 | 2,3 | -12     | 8,3     |

Bei den zehn häufigsten Prüfungsfächern weist Chemie mit über 2 Punkten die stärkste negative Differenz zwischen der Leistung in der Abiturprüfung und der Vorleistung auf. In Englisch und Mathematik gibt es dagegen kaum Unterschiede (s. Tabelle 3.8).

Tabelle 3.8: Differenz zwischen Prüfungs- und Vorleistung nach Fach

| Fach    | N    | MW   | SD  | Minimum | Maximum |
|---------|------|------|-----|---------|---------|
| BI      | 4050 | -1,8 | 2,4 | -11,0   | 6,0     |
| CH      | 1328 | -2,1 | 2,5 | -9,5    | 6,8     |
| DE (dz) | 188  | -1,5 | 2,5 | -8,5    | 4,5     |
| DE (z)  | 3191 | -1,4 | 2,5 | -9,5    | 7,0     |
| E (dz)  | 160  | -0,7 | 1,9 | -5,8    | 5,8     |
| E (z)   | 4237 | -0,4 | 1,7 | -12,0   | 7,5     |
| GE      | 1536 | -1,5 | 2,3 | -9,5    | 5,3     |
| GEO     | 1743 | -1,3 | 2,1 | -10,3   | 6,3     |
| KU      | 1851 | -1,5 | 2,1 | -9,5    | 6,0     |
| MA (dz) | 116  | -2,2 | 2,6 | -8,0    | 5,3     |
| MA (z)  | 2257 | -0,4 | 2,5 | -8,5    | 6,5     |
| PH      | 1265 | -1,7 | 2,5 | -10,0   | 7,8     |
| PW      | 1435 | -1,4 | 2,4 | -9,8    | 8,3     |

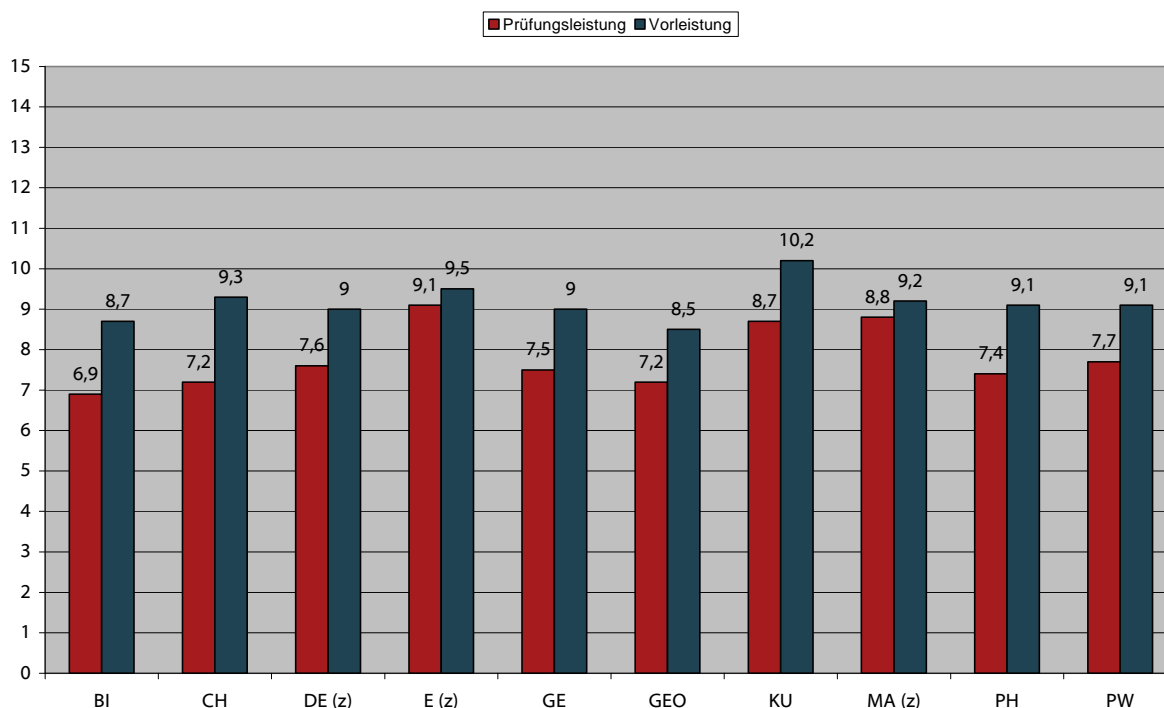


Abbildung 3.3: Mittlere Prüfungs- und Vorleistung nach Fach (LK)

### 3.5 Vergleich – Prüfungsergebnisse nach Schulform

In diesem Abschnitt werden die Leistungskursergebnisse nach Schulform analysiert. Tabelle 3.9 stellt zunächst die durchschnittliche Prüfungsleistung in allen Leistungskursfächern gegenüber. Hieraus wird ersichtlich, dass an Gymnasien und Privatschulen die durchschnittlich besten Leistungen in den Leistungskursprüfungen erbracht werden.

Tabelle 3.9: Prüfungsleistung nach Schulform (LK)

| Schulform                | N     | MW  | SD  |
|--------------------------|-------|-----|-----|
| Gymnasium                | 18538 | 8,4 | 3,4 |
| Gesamtschule             | 4859  | 6,8 | 3,4 |
| Kollegs & Abendgymnasien | 1440  | 8,1 | 3,6 |
| Berufliches Gymnasium    | 1430  | 6,9 | 3,3 |
| Privatschule             | 1220  | 8,8 | 3,5 |
| Insgesamt                | 27507 | 8,0 | 3,5 |

Analysiert man die Differenz zwischen der durchschnittlichen Leistung in zentral und dezentral vorgegebenen Prüfungsfächern, so fällt der beschriebene Effekt, dass in zentral vorgegebenen Prüfungen bessere Leistungen erzielt wurden, besonders an Gymnasien auf. Hier ist die Differenz mit 1,3 Punkten am größten (s. Tabelle 3.10).



Tabelle 3.10: Prüfungsleistung nach Schulform und z/dz

| Schulform                | N     | MW                 |      | Differenz |
|--------------------------|-------|--------------------|------|-----------|
|                          |       | Zentral vorgegeben |      |           |
|                          |       | Ja                 | Nein |           |
| Gymnasium                | 18538 | 9,1                | 7,8  | 1,3       |
| Gesamtschule             | 4859  | 7,3                | 6,5  | 0,8       |
| Kollegs & Abendgymnasien | 1440  |                    | 8,1  |           |
| Berufliches Gymnasium    | 1430  | 7,2                | 6,7  | 0,5       |
| Privatschule             | 1220  | 9,4                | 8,4  | 1,0       |

Betrachtet man die Unterschiede zwischen den Vorleistungen und den Abiturprüfungsleistungen, so fällt der geringe Abstand zwischen den Schulformen auf. Die generelle Tendenz, in den Abiturprüfungen etwas schlechter abzuschneiden als in den Vorleistungen, zeigt sich in jeder Schulform. Auch kommt es in jeder Schulform in Einzelfällen zu extremen Abweichungen zwischen Vorleistung und Prüfungsleistung.

Allerdings gibt es in den Schulformen unterschiedliche große Abstände zwischen zentralen und dezentralen Prüfungen. Am Gymnasium ist der Unterschied mit 1,1 Punkten am größten. Das heißt, die Differenz zwischen Prüfungs- und Vorleistung in zentralen Fächern ist mit 0,5 relativ klein, während sie in dezentralen Prüfungsfächern mit 1,6 relativ groß ist. In allen anderen Schulformen treten diese Unterschiede nicht so deutlich auf (s. Tabelle 3.11).

Tabelle 3.11: Differenz zwischen Prüfungs- und Vorleistung nach Schulform und z/dz

| Schulform                | z/dz | N     | MW   | SD  | Minimum | Maximum |
|--------------------------|------|-------|------|-----|---------|---------|
| Gymnasium                | z    | 8314  | -0,5 | 2,1 | -12,0   | 5,3     |
|                          | dz   | 9816  | -1,6 | 2,3 | -11,0   | 8,3     |
| Gesamtschule             | z    | 1676  | -1,3 | 2,3 | -9,5    | 4,8     |
|                          | dz   | 2702  | -2,0 | 2,5 | -10,5   | 6,0     |
| Kollegs & Abendgymnasien | z    |       |      |     |         |         |
|                          | dz   | 1438  | -1,5 | 2,4 | -9,8    | 6,0     |
| Berufliches Gymnasium    | z    | 494   | -1,3 | 2,4 | -8,5    | 5,3     |
|                          | dz   | 907   | -1,6 | 2,3 | -8,8    | 5,0     |
| Privatschule             | z    | 529   | -0,7 | 2,4 | -8,3    | 7,0     |
|                          | dz   | 682   | -1,4 | 2,3 | -9,5    | 4,8     |
| Insgesamt                |      | 26558 | -1,2 | 2,3 | -12,0   | 8,3     |

Die generelle Tendenz, dass an Gymnasien und Privatschulen im Schnitt die besten Leistungen in den Leistungskursprüfungen erzielt werden, spiegelt sich auch in den jeweiligen Fächern wieder. Tabelle 3.12 stellt dies für die am häufigsten gewählten Fächer dar.

Tabelle 3.12: Prüfungsleistung in den häufigsten Prüfungsfächern nach Schulform und z/dz

| Schulform                |    | dz   |     |      |      |      |     |     | z    |      |      |
|--------------------------|----|------|-----|------|------|------|-----|-----|------|------|------|
|                          |    | BI   | CH  | GEO  | GE   | KU   | PH  | PW  | DE   | E    | MA   |
| Gymnasium                | MW | 7,2  | 7,4 | 7,4  | 7,8  | 8,9  | 7,7 | 7,9 | 7,9  | 9,3  | 9,6  |
|                          | SD | 3,4  | 3,6 | 2,9  | 3,4  | 2,8  | 3,8 | 3,4 | 3,4  | 2,7  | 3,8  |
|                          | N  | 2713 | 960 | 1267 | 1106 | 1284 | 891 | 943 | 2313 | 3348 | 1659 |
| Gesamtschule             | MW | 5,7  | 5,1 | 6,5  | 6,6  | 7,9  | 6,0 | 7,1 | 6,4  | 8,2  | 6,7  |
|                          | SD | 3,2  | 3,5 | 2,8  | 3,3  | 2,9  | 3,7 | 3,3 | 3,4  | 2,7  | 3,6  |
|                          | N  | 882  | 207 | 374  | 311  | 438  | 232 | 353 | 636  | 634  | 427  |
| Kollegs & Abendgymnasien | MW | 7,4  | 8,9 | 7,7  | 7,3  | 9,4  | 7,8 | 8,1 | 7,7  | 7,6  | 8,9  |
|                          | SD | 3,8  | 4,1 | 3,4  | 3,2  | 2,9  | 3,6 | 3,4 | 3,5  | 4,1  | 3,2  |
|                          | N  | 240  | 68  | 27   | 85,0 | 128  | 55  | 114 | 188  | 117  | 152  |
| Berufliches Gymnasium    | MW | 6,2  | 7,5 | 6,2  | 7,1  | 5,6  | 6,6 |     | 6,6  | 8,1  | 6,5  |
|                          | SD | 3,3  | 3,8 | 3,1  | 3,0  | 2,5  | 3,8 |     | 3,4  | 2,6  | 3,5  |
|                          | N  | 145  | 82  | 51   | 26   | 10   | 78  |     | 173  | 186  | 138  |
| Privatschule             | MW | 7,3  | 9,5 | 8,2  | 8,5  | 9,4  | 9,7 | 8,5 | 8,3  | 9,5  | 9,3  |
|                          | SD | 3,4  | 3,5 | 3,1  | 3,2  | 2,7  | 3,6 | 3,2 | 3,6  | 2,9  | 4,3  |
|                          | N  | 182  | 54  | 87   | 45   | 71   | 44  | 86  | 172  | 171  | 102  |

Anmerkungen: Da Kollegs und Abendgymnasien keine zentralen Prüfungen geschrieben haben, beziehen sich die hier kursiv dargestellten Ergebnisse für DE, E und MA auf dezentrale Prüfungsaufgaben.

### 3.6 Vergleich – Prüfungsergebnisse nach Bezirk

In diesem Abschnitt werden die Ergebnisse in den Leistungskursprüfungen nach Bezirk verglichen. Dies geschieht zunächst für die durchschnittliche Prüfungsleistung über alle Leistungskurse hinweg, und anschließend separat für die am häufigsten gewählten Fächer.

Tabelle 3.13: Prüfungsleistung nach Bezirk (LK)

| Bezirk                     | N     | MW  | SD  |
|----------------------------|-------|-----|-----|
| Charlottenburg/Wilmersdorf | 2650  | 8,4 | 3,6 |
| Friedrichshain/Kreuzberg   | 1446  | 7,9 | 3,8 |
| Lichtenberg                | 2535  | 7,9 | 3,4 |
| Marzahn/Hellersdorf        | 2740  | 8,1 | 3,4 |
| Mitte                      | 2307  | 8,1 | 3,6 |
| Neukölln                   | 1682  | 7,3 | 3,5 |
| Pankow                     | 3046  | 8,1 | 3,3 |
| Reinickendorf              | 2266  | 8,3 | 3,4 |
| Spandau                    | 1508  | 7,7 | 3,5 |
| Steglitz/Zehlendorf        | 2874  | 8,4 | 3,4 |
| Tempelhof/Schöneberg       | 2189  | 8,0 | 3,4 |
| Treptow/Köpenick           | 2264  | 7,8 | 3,4 |
| Insgesamt                  | 27507 | 8,0 | 3,5 |

Gemessen an der durchschnittlichen Standardabweichung weist Tabelle 3.13 keine großen Unterschiede zwischen den Bezirken über alle Leistungskursprüfungen hinweg auf. Die Mittelwerte variieren auf Bezirksebene zwischen 7,3 und 8,4.

Tabelle 3.14 weist je nach Fach einige größere Unterschiede auf Bezirksebene auf. So beträgt der Abstand zwischen dem höchsten und niedrigsten Wert auf Bezirksebene in Mathematik 2,1, in Englisch jedoch nur 1,2 Punkte. Betrachtet man die Rangreihe der Bezirke auf Ebene der einzelnen Fächer, so zeigt sich tendenziell dieselbe Reihenfolge wie über alle Leistungskursprüfungen hinweg. Allerdings gibt es auch Ausnahmen: So finden sich z.B. für Neukölln im Bereich Geografie überdurchschnittliche, für Steglitz/Zehlendorf im Bereich Biologie unterdurchschnittliche Werte.

### *3.7 Zusammenfassung Prüfungsergebnisse Leistungskurse*

Die Analyse der erzielten Leistungen in den Leistungskursprüfungen hat ergeben, dass in den häufigsten Prüfungsfächern durchschnittlich zwischen 7 und 9 Punkten erreicht wurden. In allen Leistungskursprüfungen zusammen werden im Mittel genau 8 Punkte erreicht. Die im Schnitt besten Leistungen werden mit rund 9 Punkten in Englisch, die schwächsten mit rund 7 Punkten in Biologie erzielt. Diese Leistungen sind durchschnittlich rund ein Punkt niedriger als die Leistungen, mit denen die Abiturienten und Abiturientinnen ins Abitur gegangen sind. In Chemie und Biologie ist dieser Unterschied mit ca. 2 Punkten deutlich größer. Hinsichtlich der verschiedenen Schulformen, die das Abitur anbieten, werden die besten Leistungskurs-ergebnisse an Gymnasien und Privatschulen erreicht. Die Unterschiede in der mittleren Leistung in allen Leistungskursprüfungen zwischen den Bezirken sind gering.

In den erstmals eingeführten zentralen Abiturprüfungen wurden im Schnitt um rund einen Punkt bessere Leistungen erzielt als in den dezentralen Fächern. Die Prüfungsleistungen stimmen in den zentralen Prüfungen eher mit der Vorleistung überein als in den dezentralen Prüfungen.

Tabelle 3.14: Prüfungsleistung nach Bezirk, Fach und z/dz (LK)

| Bezirk                      |    | dz   |      |      |      |      |      |      | z    |      |      |
|-----------------------------|----|------|------|------|------|------|------|------|------|------|------|
|                             |    | BI   | CH   | GEO  | GE   | KU   | PH   | PW   | DE   | E    | MA   |
| Charlottenburg/ Wilmersdorf | MW | 7,1  | 7,5  | 7,5  | 7,7  | 8,6  | 8,2  | 8,1  | 8,0  | 9,5  | 8,7  |
|                             | SD | 3,5  | 3,6  | 3,2  | 3,3  | 3,4  | 3,9  | 3,3  | 3,8  | 2,9  | 4,4  |
|                             | N  | 301  | 144  | 113  | 118  | 146  | 87   | 138  | 298  | 473  | 163  |
| Friedrichshain/ Kreuzberg   | MW | 6,2  | 5,9  | 7,1  | 7,5  | 8,2  | 8,1  | 8,2  | 7,6  | 8,9  | 9,2  |
|                             | SD | 3,7  | 3,7  | 2,6  | 2,8  | 3,2  | 4,2  | 3,5  | 3,9  | 3,2  | 4,3  |
|                             | N  | 224  | 82   | 80   | 53   | 112  | 81   | 86   | 163  | 212  | 178  |
| Lichtenberg                 | MW | 6,9  | 7,2  | 7,0  | 7,1  | 8,8  | 7,0  | 7,0  | 7,0  | 9,0  | 8,8  |
|                             | SD | 3,3  | 3,3  | 2,9  | 3,0  | 2,9  | 4,3  | 3,2  | 3,5  | 2,7  | 3,8  |
|                             | N  | 411  | 116  | 195  | 151  | 179  | 147  | 109  | 305  | 391  | 246  |
| Marzahn/ Hellersdorf        | MW | 7,2  | 7,1  | 7,0  | 7,5  | 8,7  | 6,9  | 8,3  | 7,5  | 9,0  | 9,7  |
|                             | SD | 3,5  | 3,7  | 2,7  | 3,5  | 2,8  | 3,5  | 3,4  | 3,3  | 2,6  | 3,6  |
|                             | N  | 422  | 175  | 271  | 179  | 215  | 112  | 110  | 334  | 386  | 216  |
| Mitte                       | MW | 7,1  | 7,5  | 7,5  | 7,7  | 8,6  | 8,2  | 8,1  | 7,6  | 9,2  | 7,4  |
|                             | SD | 3,5  | 3,6  | 3,2  | 3,3  | 3,4  | 3,9  | 3,3  | 3,6  | 2,9  | 3,9  |
|                             | N  | 301  | 144  | 113  | 118  | 146  | 87   | 138  | 258  | 341  | 178  |
| Neukölln                    | MW | 6,3  | 7,0  | 7,6  | 6,8  | 8,2  | 5,2  | 6,9  | 6,6  | 8,7  | 7,5  |
|                             | SD | 3,2  | 4,3  | 3,0  | 3,1  | 2,7  | 3,7  | 3,1  | 3,2  | 2,8  | 4,1  |
|                             | N  | 289  | 126  | 95   | 58   | 95   | 84   | 155  | 183  | 259  | 146  |
| Pankow                      | MW | 6,9  | 6,6  | 6,9  | 8,3  | 8,8  | 7,2  | 8,3  | 7,9  | 9,3  | 9,4  |
|                             | SD | 3,4  | 3,2  | 2,9  | 3,2  | 2,7  | 3,6  | 3,5  | 3,3  | 2,6  | 3,8  |
|                             | N  | 490  | 150  | 235  | 180  | 263  | 162  | 147  | 399  | 457  | 262  |
| Reinickendorf               | MW | 7,4  | 6,7  | 7,5  | 7,6  | 8,6  | 7,1  | 7,5  | 8,1  | 9,2  | 9,1  |
|                             | SD | 3,2  | 3,7  | 3,2  | 3,5  | 2,9  | 4,1  | 3,3  | 3,5  | 2,8  | 3,7  |
|                             | N  | 292  | 102  | 129  | 100  | 178  | 124  | 138  | 264  | 387  | 195  |
| Spandau                     | MW | 6,7  | 8,3  | 5,7  | 6,0  | 9,1  | 7,9  | 7,0  | 7,6  | 8,4  | 7,8  |
|                             | SD | 3,5  | 3,5  | 3,4  | 3,6  | 2,9  | 4,0  | 3,8  | 3,4  | 2,7  | 3,8  |
|                             | N  | 219  | 80   | 58   | 86   | 87   | 65   | 92   | 221  | 277  | 141  |
| Steglitz/ Zehlendorf        | MW | 6,9  | 7,8  | 7,6  | 8,5  | 9,3  | 8,4  | 8,3  | 8,2  | 9,1  | 9,1  |
|                             | SD | 3,4  | 3,8  | 2,9  | 3,3  | 2,5  | 3,8  | 3,2  | 3,4  | 2,7  | 4,1  |
|                             | N  | 405  | 108  | 236  | 220  | 169  | 125  | 149  | 336  | 492  | 225  |
| Tempelhof/ Schöneberg       | MW | 6,8  | 8,2  | 7,0  | 7,3  | 8,8  | 7,8  | 8,1  | 7,6  | 8,9  | 8,7  |
|                             | SD | 3,2  | 3,5  | 3,1  | 3,5  | 2,5  | 3,0  | 3,0  | 3,7  | 2,9  | 3,8  |
|                             | N  | 366  | 71   | 111  | 126  | 184  | 69   | 142  | 267  | 373  | 159  |
| Treptow/ Köpenick           | MW | 6,8  | 6,9  | 7,6  | 6,5  | 8,4  | 7,3  | 7,4  | 6,8  | 9,2  | 9,5  |
|                             | SD | 3,5  | 3,8  | 2,9  | 3,2  | 3,2  | 3,4  | 3,2  | 3,2  | 2,4  | 3,6  |
|                             | N  | 389  | 110  | 157  | 162  | 137  | 132  | 75   | 266  | 296  | 219  |
| Gesamt                      | MW | 6,9  | 7,2  | 7,2  | 7,5  | 8,7  | 7,5  | 7,7  | 7,6  | 9,1  | 8,8  |
|                             | SD | 3,4  | 3,8  | 3,0  | 3,4  | 2,9  | 3,9  | 3,4  | 3,5  | 2,8  | 3,9  |
|                             | N  | 4170 | 1371 | 1806 | 1573 | 1936 | 1300 | 1496 | 3294 | 4344 | 2328 |

## 4 Ergebnisse drittes Prüfungsfach (schriftliche Grundkursprüfung)

Im diesem Kapitel werden in analoger Weise wie zuvor die Ergebnisse im dritten Prüfungsfach, der schriftlichen Grundkursprüfung, dargestellt. Der erste Abschnitt stellt entsprechend die Fächerwahlen für das schriftliche Grundkursfach vor (4.1), anschließend werden die erzielten Punktwerte dargestellt (4.2). Im Folgenden werden die Leistungen nach den Aspekten zentrale/dezentrale Prüfung (4.3), Vergleich zur Vorleistung (4.4), Vergleich nach Schulform (4.5) und Bezirk (4.6) analysiert.

### 4.1 Fächerwahl

Aus Tabelle 4.1 geht hervor, dass neben den schon in den Leistungskursen häufig gewählten Fächern Deutsch, Englisch, Mathematik und Biologie vor allem Politikwissenschaft als drittes Prüfungsfach gewählt wird.

Tabelle 4.1: Fächerwahl für das dritte Prüfungsfach

| Fach         | N     | In %  |
|--------------|-------|-------|
| de           | 3027  | 21,9  |
| e            | 2105  | 15,2  |
| pw           | 1848  | 13,4  |
| ma           | 1718  | 12,4  |
| bi           | 1277  | 9,2   |
| ge           | 1066  | 7,7   |
| geo          | 992   | 7,2   |
| ph           | 383   | 2,8   |
| ku           | 254   | 1,8   |
| ch           | 230   | 1,7   |
| f            | 200   | 1,4   |
| l            | 172   | 1,2   |
| psy          | 77    | 0,6   |
| rel          | 69    | 0,5   |
| s            | 62    | 0,4   |
| phi          | 60    | 0,4   |
| in           | 49    | 0,4   |
| p            | 45    | 0,3   |
| mu           | 38    | 0,3   |
| ww           | 36    | 0,3   |
| sw           | 30    | 0,2   |
| g            | 29    | 0,2   |
| r            | 20    | 0,1   |
| rw           | 14    | 0,1   |
| t            | 13    | 0,1   |
| i            | 9     | 0,1   |
| sp           | 1     | 0,0   |
| Gesamt       | 13824 | 100,0 |
| keine Angabe | 140   |       |

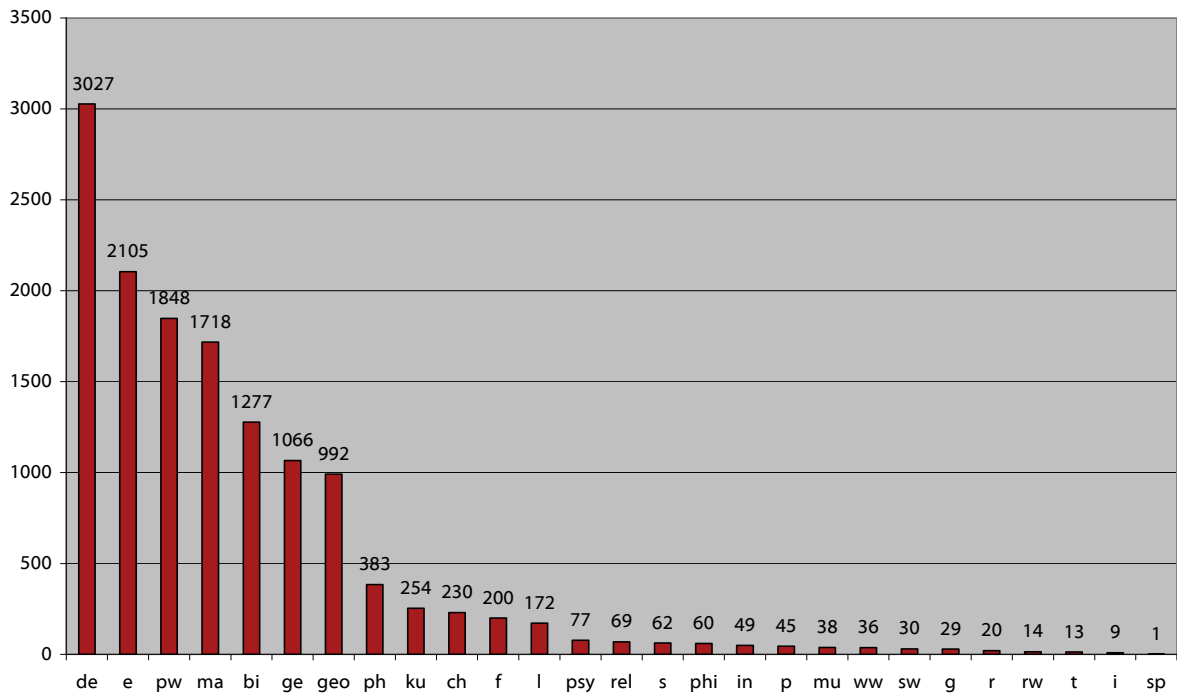


Abbildung 4.1: Häufigkeiten Fächerwahlen drittes Prüfungsfach

## 4.2 Erzielte Punktwerte

Die über alle Fächer gemittelte Prüfungsleistung im dritten Prüfungsfach liegt mit 7,3 Punkten leicht unter der durchschnittlichen Leistung in den Leistungskursen (8 Punkte). Aus Tabelle 4.2 geht hervor, dass Englisch auch im Grundkurs das Fach mit den besten und Biologie das Fach mit den niedrigsten Prüfungsleistungen darstellt. Mathematik, Chemie und Physik fallen durch eine besonders breite Streuung der Prüfungsleistungen auf, während Englisch und Kunst recht homogen bewertet werden. Die Ergebnisse für alle Prüfungsfächer sind im Anhang dargestellt. Im Vergleich zu den erzielten Punkten in den Leistungskursen fällt auf, dass besonders im Mathematikgrundkurs niedrigere Punktwerte erzielt werden als im Leistungskurs (s. Tabelle 4.3). In Chemie, Erdkunde und Geschichte gibt es dagegen kaum Unterschiede in den erzielten Punktwerten zwischen Leistungs- und Grundkurs.

Tabelle 4.2: Prüfungsleistung nach Fach (drittes Prüfungsfach)

|         | N    | MW  | SD  |
|---------|------|-----|-----|
| bi      | 1277 | 6,4 | 3,2 |
| ch      | 230  | 7,2 | 4,1 |
| de (z)  | 2878 | 6,7 | 3,2 |
| de (dz) | 149  | 7,4 | 3,3 |
| e (z)   | 1985 | 8,3 | 2,6 |
| e (dz)  | 120  | 8,7 | 2,7 |
| ge      | 1066 | 7,3 | 3,5 |
| geo     | 992  | 7,1 | 2,9 |
| ku      | 254  | 7,8 | 2,6 |
| ma (z)  | 1637 | 7,5 | 4,0 |
| ma (dz) | 81   | 6,1 | 3,4 |
| ph      | 383  | 6,5 | 4,0 |
| pw      | 1848 | 7,2 | 3,4 |

Tabelle 4.3: Häufigkeitsverteilung der Prüfungsergebnisse in den zentral vorgegebenen schriftlichen Grundkursprüfungen in Deutsch, Englisch und Mathematik (drittes Prüfungsfach)

| Punkte | de   |      | e    |      | ma   |      |
|--------|------|------|------|------|------|------|
|        | N    | ln % | N    | ln % | N    | ln % |
| 0      | 41   | 1,4  | 2    | 0,1  | 30   | 1,9  |
| 1      | 90   | 3,2  | 1    | 0,1  | 79   | 4,9  |
| 2      | 148  | 5,2  | 10   | 0,5  | 114  | 7,1  |
| 3      | 191  | 6,7  | 33   | 1,7  | 128  | 8,0  |
| 4      | 238  | 8,4  | 62   | 3,2  | 91   | 5,7  |
| 5      | 416  | 14,6 | 173  | 8,8  | 109  | 6,8  |
| 6      | 277  | 9,7  | 245  | 12,5 | 112  | 7,0  |
| 7      | 360  | 12,6 | 291  | 14,8 | 135  | 8,4  |
| 8      | 261  | 9,2  | 271  | 13,8 | 122  | 7,6  |
| 9      | 241  | 8,5  | 240  | 12,2 | 137  | 8,5  |
| 10     | 223  | 7,8  | 239  | 12,2 | 118  | 7,3  |
| 11     | 151  | 5,3  | 175  | 8,9  | 114  | 7,1  |
| 12     | 95   | 3,3  | 109  | 5,5  | 112  | 7,0  |
| 13     | 70   | 2,5  | 70   | 3,6  | 87   | 5,4  |
| 14     | 36   | 1,3  | 37   | 1,9  | 101  | 6,3  |
| 15     | 12   | 0,4  | 7    | 0,4  | 20   | 1,2  |
| Gesamt | 2850 | 100  | 1965 | 100  | 1609 | 100  |

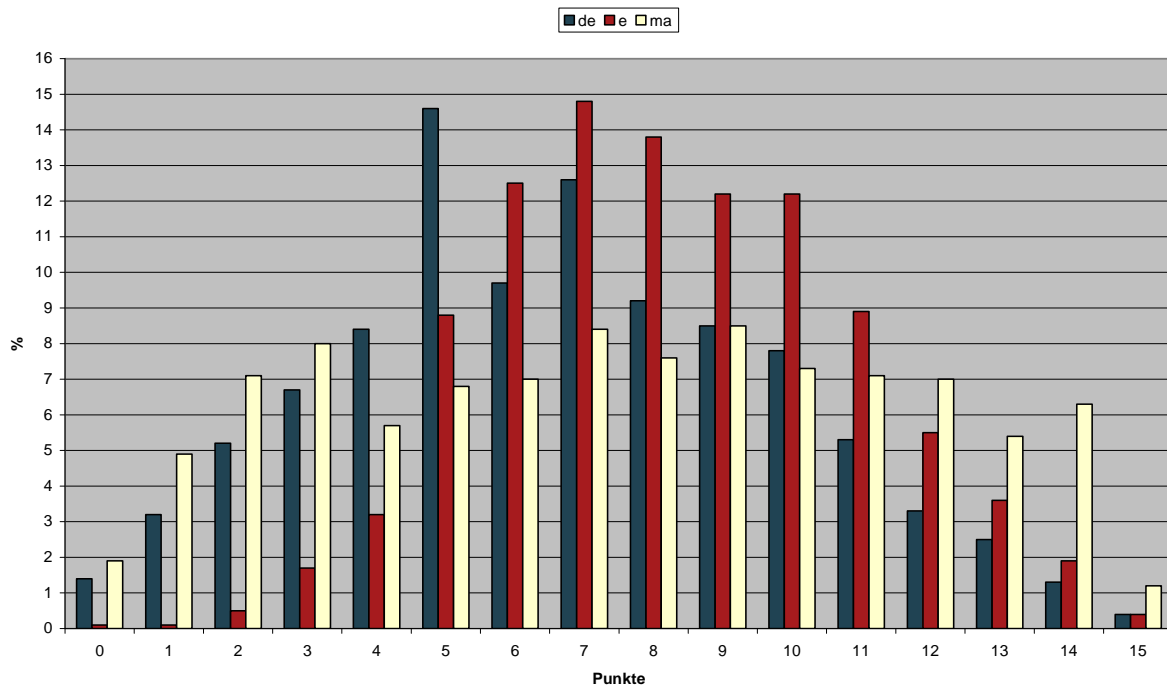


Abbildung 4.2: Häufigkeitsverteilung der Prüfungsergebnisse in den zentral vorgegebenen schriftlichen Grundkursprüfungen in Deutsch, Englisch und Mathematik (drittes Prüfungsfach)

Tabelle 4.4: Häufigkeitsverteilung der Prüfungsergebnisse in den häufigsten dezentral vorgegebenen schriftlichen Grundkursprüfungen (drittes Prüfungsfach)

| Punkte | bi   |      | ch  |      | geo |      | ge   |      | ku  |      | ph  |      | pw   |      |
|--------|------|------|-----|------|-----|------|------|------|-----|------|-----|------|------|------|
|        | N    | In % | N   | In % | N   | In % | N    | In % | N   | In % | N   | In % | N    | In % |
| 0      | 25   | 2,0  | 10  | 4,3  | 7   | 0,7  | 11   | 1,0  | 1   | 0,4  | 11  | 2,9  | 24   | 1,3  |
| 1      | 42   | 3,4  | 13  | 5,7  | 14  | 1,4  | 34   | 3,2  | 1   | 0,4  | 20  | 5,3  | 54   | 3,0  |
| 2      | 79   | 6,4  | 17  | 7,4  | 33  | 3,3  | 55   | 5,2  | 4   | 1,6  | 48  | 12,7 | 100  | 5,5  |
| 3      | 118  | 9,5  | 15  | 6,5  | 51  | 5,2  | 69   | 6,6  | 4   | 1,6  | 42  | 11,1 | 106  | 5,8  |
| 4      | 112  | 9,0  | 16  | 7,0  | 77  | 7,8  | 73   | 6,9  | 11  | 4,4  | 28  | 7,4  | 106  | 5,8  |
| 5      | 136  | 11,0 | 15  | 6,5  | 125 | 12,7 | 113  | 10,7 | 29  | 11,6 | 27  | 7,1  | 206  | 11,3 |
| 6      | 125  | 10,1 | 13  | 5,7  | 110 | 11,1 | 87   | 8,3  | 27  | 10,8 | 28  | 7,4  | 158  | 8,7  |
| 7      | 143  | 11,5 | 19  | 8,3  | 154 | 15,6 | 120  | 11,4 | 40  | 16   | 20  | 5,3  | 231  | 12,7 |
| 8      | 143  | 11,5 | 19  | 8,3  | 108 | 10,9 | 92   | 8,7  | 30  | 12   | 28  | 7,4  | 189  | 10,4 |
| 9      | 81   | 6,5  | 15  | 6,5  | 98  | 9,9  | 92   | 8,7  | 31  | 12,4 | 27  | 7,1  | 153  | 8,4  |
| 10     | 94   | 7,6  | 18  | 7,8  | 84  | 8,5  | 91   | 8,7  | 37  | 14,8 | 26  | 6,9  | 139  | 7,6  |
| 11     | 56   | 4,5  | 20  | 8,7  | 52  | 5,3  | 76   | 7,2  | 14  | 5,6  | 21  | 5,5  | 129  | 7,1  |
| 12     | 45   | 3,6  | 18  | 7,8  | 40  | 4,1  | 66   | 6,3  | 11  | 4,4  | 19  | 5,0  | 92   | 5,1  |
| 13     | 21   | 1,7  | 12  | 5,2  | 21  | 2,1  | 44   | 4,2  | 8   | 3,2  | 17  | 4,5  | 86   | 4,7  |
| 14     | 14   | 1,1  | 5   | 2,2  | 11  | 1,1  | 23   | 2,2  | 2   | 0,8  | 14  | 3,7  | 34   | 1,9  |
| 15     | 5    | 0,4  | 5   | 2,2  | 2   | 0,2  | 6    | 0,6  |     |      | 3   | 0,8  | 14   | 0,8  |
| Gesamt | 1239 | 100  | 230 | 100  | 987 | 100  | 1052 | 100  | 250 | 100  | 379 | 100  | 1821 | 100  |



Tabelle 4.5: Vergleich der Leistung in Grund- und Leistungskursen

|         | LK   |     |     | GK   |     |     | Differenz<br>LK - GK |
|---------|------|-----|-----|------|-----|-----|----------------------|
|         | N    | MW  | SD  | N    | MW  | SD  |                      |
| bi      | 4195 | 6,9 | 3,4 | 1277 | 6,4 | 3,2 | 0,5                  |
| ch      | 1383 | 7,2 | 3,7 | 230  | 7,2 | 4,1 | -                    |
| de (z)  | 3322 | 7,6 | 3,5 | 2878 | 6,7 | 3,2 | 0,9                  |
| de (dz) | 188  | 7,6 | 3,5 | 149  | 7,4 | 3,3 | 0,2                  |
| e (z)   | 4372 | 9,1 | 2,8 | 1985 | 8,3 | 2,6 | 0,8                  |
| e (dz)  | 209  | 8,9 | 3,2 | 120  | 8,7 | 2,7 | 0,2                  |
| ge      | 1580 | 7,5 | 3,4 | 1066 | 7,3 | 3,5 | 0,2                  |
| geo     | 1817 | 7,2 | 2,9 | 992  | 7,1 | 2,9 | 0,1                  |
| ku      | 1949 | 8,7 | 2,9 | 254  | 7,8 | 2,6 | 0,9                  |
| ma (z)  | 2347 | 8,8 | 3,9 | 1637 | 7,5 | 4,0 | 1,3                  |
| ma (dz) | 117  | 7,6 | 4,1 | 81   | 6,1 | 3,4 | 1,5                  |
| ph      | 1314 | 7,4 | 3,9 | 383  | 6,5 | 4,0 | 0,9                  |
| pw      | 1520 | 7,7 | 3,4 | 1848 | 7,2 | 3,4 | 0,5                  |

### 4.3 Vergleich – Erzielte Punktwerte in zentral und dezentral vorgegebenen Fächern

Aus Tabelle 4.6 geht hervor, dass der Unterschied in den Prüfungsleistungen in Abhängigkeit der zentralen oder dezentralen Vorgabe im dritten Prüfungsfach mit 0,4 Punkten nicht so ausgeprägt ist wie in den Leistungskursfächern.

Tabelle 4.6: Prüfungsleistung nach z/dz (drittes Prüfungsfach)

|                               | N     | MW  | SD  |
|-------------------------------|-------|-----|-----|
| Dezentrale Grundkursprüfungen | 6753  | 7,1 | 3,4 |
| Zentrale Grundkursprüfungen   | 6926  | 7,5 | 3,3 |
| Insgesamt                     | 13679 | 7,3 | 3,4 |

### 4.4 Vergleich – Abiturprüfungsleistung und Vorleistung

In diesem Abschnitt werden die im dritten Prüfungsfach erzielten Leistungen mit den Leistungen der Vorhalbjahre verglichen. Hierzu wurden die Leistungen aus den insgesamt vier Kurshalbjahren der gymnasialen Oberstufe in jedem Prüfungsfach zusammengefasst und der Prüfungsnote im Abitur gegenübergestellt. Aus Tabelle 4.7 geht hervor, dass über alle schriftlichen Grundkursprüfungen hinweg die Punktleistung im Abitur rund **eineinhalb Punkte niedriger** ist als die Vorleistung. In Einzelfällen kam es zu dramatischen Unterschieden zwischen der Vor- und der Prüfungsleistung (bis zu 12 Punkten Unterschied im negativen Fall und bis zu 7 Punkten im positiven Fall).

Tabelle 4.7: Differenz zwischen Vor- und Prüfungsleistung (drittes Prüfungsfach)

|                        | N     | MW   | SD  | Minimum | Maximum |
|------------------------|-------|------|-----|---------|---------|
| Genereller Unterschied | 13322 | -1,6 | 2,5 | -12,0   | 7,0     |

Wie aus Tabelle 4.8 hervorgeht, sind die Unterschiede zur Vorleistung vor allem in den dezentral gestellten Prüfungsfächern festzustellen. Hier sind die Prüfungsleistungen fast zwei Punkte geringer als die Vorleistung.

Tabelle 4.8: Differenz zwischen Vor- und Prüfungsleistung nach z/dz (drittes Prüfungsfach)

|                                    | N     | MW   | SD  | Minimum | Maximum |
|------------------------------------|-------|------|-----|---------|---------|
| Dezentrale Prüfungsfächer          | 6597  | -1,9 | 2,5 | -10,5   | 6,5     |
| Zentral vorgegebene Prüfungsfächer | 6725  | -1,4 | 2,4 | -12     | 7       |
| Insgesamt                          | 13322 | -1,6 | 2,5 | -12     | 7       |

Bei den zehn häufigsten schriftlichen Grundkursfächern weisen Chemie, Kunst und Physik mit rund 2,5 Punkten die stärkste negative Differenz zwischen Vor- und Prüfungsleistung auf. In Englisch ist dieser Unterschied mit 0,6 Punkten wiederum am geringsten (s. Tabelle 4.9).

Tabelle 4.9: Differenz zwischen Vor- und Prüfungsleistung nach Fach (drittes Prüfungsfach)

|         | N    | MW   | SD  | Minimum | Maximum |
|---------|------|------|-----|---------|---------|
| bi      | 1216 | -2,2 | 2,5 | -10,5   | 6,5     |
| ch      | 224  | -2,5 | 2,8 | -9,5    | 3,5     |
| de (z)  | 2758 | -1,7 | 2,4 | -12     | 6,5     |
| de (dz) | 148  | -1,8 | 2,5 | -9,25   | 3,75    |
| e (z)   | 1923 | -0,5 | 1,8 | -9,3    | 6       |
| e (dz)  | 106  | -1,1 | 1,8 | -4,75   | 4,5     |
| ge      | 1023 | -1,8 | 2,5 | -10     | 5,5     |
| geo     | 959  | -1,7 | 2,3 | -9,25   | 6,25    |
| ku      | 240  | -2,5 | 2,1 | -9,75   | 3,5     |
| ma (z)  | 1555 | -2,1 | 2,7 | -12     | 7       |
| ma (dz) | 80   | -4,4 | 2,5 | -9      | 0,75    |
| ph      | 369  | -2,6 | 2,7 | -9,75   | 3,75    |
| pw      | 1774 | -1,6 | 2,6 | -10,25  | 6       |

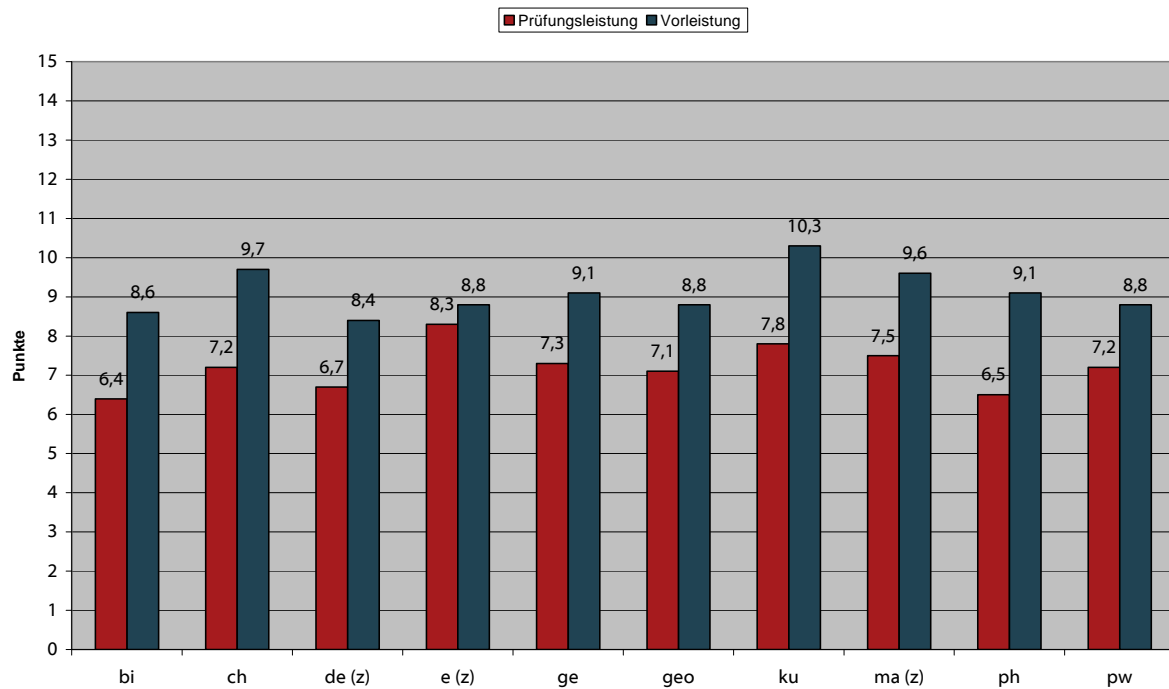


Abbildung 4.3: Mittlere Prüfungs- und Vorleistung nach Fach (drittes Prüfungsfach)

#### 4.5 Vergleich – Prüfungsergebnisse nach Schulform

In diesem Abschnitt werden die Abiturprüfungsergebnisse im dritten Prüfungsfach nach Schulform analysiert. Tabelle 4.10 stellt zunächst die durchschnittliche Prüfungsleistung in allen schriftlichen Grundkursfächern gegenüber. Hieraus wird ersichtlich, dass an Privatschulen die besten Leistungen in den Grundkursprüfungen erbracht werden.

Tabelle 4.10: Prüfungsleistung nach Schulform (drittes Prüfungsfach)

| Schulform                | N     | MW  | SD  |
|--------------------------|-------|-----|-----|
| Gymnasium                | 9263  | 7,6 | 3,4 |
| Gesamtschule             | 2361  | 6,2 | 3,2 |
| Kollegs & Abendgymnasien | 720   | 7,6 | 3,5 |
| Berufliches Gymnasium    | 715   | 6,5 | 3,2 |
| Privatschule             | 610   | 8,5 | 3,5 |
| Gesamt                   | 13679 | 7,3 | 3,4 |

Tabelle 4.11: Prüfungsleistung nach Schulform und z/dz (drittes Prüfungsfach)

| Schulform                | N     | z   | dz  | Differenz |
|--------------------------|-------|-----|-----|-----------|
|                          |       | MW  | MW  |           |
| Gymnasium                | 9263  | 7,8 | 7,3 | 0,5       |
| Gesamtschule             | 2361  | 6,4 | 6,1 | 0,3       |
| Kollegs & Abendgymnasien | 720   |     | 7,6 |           |
| Berufliches Gymnasium    | 715   | 6,5 | 6,6 | -0,1      |
| Privatschule             | 610   | 8,6 | 8,3 | 0,3       |
| Gesamt                   | 13679 | 7,5 | 7,1 | 0,4       |

Im Gegensatz zu den Leistungskursen gibt es in den Grundkursprüfungen keine ausgeprägten Differenzen zwischen den im Mittel erzielten Punkten in zentral bzw. dezentral vorgegebenen Prüfungen zwischen den Schulformen (s. Tabelle 4.11).

Tabelle 4.12: Differenz zwischen Vor- und Prüfungsleistung nach Schulform und z/dz (drittes Prüfungsfach)

| Schultyp                 | z/dz | N     | MW   | SD  | Minimum | Maximum |
|--------------------------|------|-------|------|-----|---------|---------|
| Gymnasium                | z    | 4869  | -1,2 | 2,3 | -12     | 6,5     |
|                          | dz   | 4580  | -1,8 | 2,5 | -10,5   | 6,5     |
| Gesamtschule             | z    | 1342  | -2,0 | 2,4 | -12     | 5       |
|                          | dz   | 1102  | -2,3 | 2,5 | -10,3   | 6,5     |
| Kollegs & Abendgymnasien | z    |       |      |     |         |         |
|                          | dz   | 723   | -2,2 | 2,6 | -9,3    | 5,8     |
| Berufliches Gymnasium    | z    | 432   | -1,7 | 2,6 | -9      | 7       |
|                          | dz   | 296   | -2,3 | 2,6 | -9,5    | 5       |
| Privatschule             | z    | 361   | -0,7 | 2,6 | -9,8    | 6       |
|                          | dz   | 249   | -1,7 | 2,7 | -9,5    | 6       |
| Gesamt                   |      | 13322 | -1,6 | 2,5 | -12,0   | 7,0     |

Die generelle Tendenz, in den Abiturprüfungen schlechter abzuschneiden als in den Vorleistungen, zeigt sich in jeder Schulform. Allerdings sind die Unterschiede zwischen den Schulformen im dritten Prüfungsfach größer als in den Leistungskursen. Vor allem an den Gesamtschulen, den Kollegs und Abendgymnasien und den beruflichen Gymnasien liegen die Prüfungsleistungen im dritten Prüfungsfach im Mittel um über 2 Punkte unter den Vorleistungen. In dezentralen Prüfungen ist dieser Unterschied immer größer als in zentralen Prüfungen. Wie in den Leistungskursen kommt es auch in den Grundkursen in jeder Schulform in Einzelfällen zu extremen Abweichungen zwischen Vorleistung und Prüfungsleistung.

Die generelle Tendenz, dass an Privatschulen im Schnitt die besten Leistungen im dritten Prüfungsfach erzielt werden, spiegelt sich auch in den jeweiligen Fächern wieder. Tabelle 4.13 stellt dies für die am häufigsten gewählten Fächer dar. Allerdings sind einige Zellen sehr schwach besetzt, so dass hier Einzelergebnisse den jeweiligen Mittelwert stark beeinflussen.

Tabelle 4.13: Prüfungsleistung nach Schulform und Fach (drittes Prüfungsfach)

| Schulform                |    | dz  |     |     |      |     |     |      | z    |      |      |
|--------------------------|----|-----|-----|-----|------|-----|-----|------|------|------|------|
|                          |    | bi  | ch  | geo | ge   | ku  | ph  | pw   | de   | e    | ma   |
| Gymnasium                | MW | 6,6 | 7,7 | 7,3 | 9,4  | 7,8 | 6,7 | 7,5  | 7,0  | 8,5  | 7,9  |
|                          | SD | 3,2 | 4,0 | 2,9 | 3,7  | 2,4 | 4,0 | 3,4  | 3,2  | 2,6  | 4,0  |
|                          | N  | 881 | 172 | 778 | 46   | 151 | 271 | 1228 | 1836 | 1398 | 1206 |
| Gesamtschule             | MW | 5,4 | 5,2 | 6,4 | 10,5 | 7,4 | 5,1 | 6,2  | 5,9  | 7,5  | 5,7  |
|                          | SD | 3,0 | 3,9 | 2,9 | 3,4  | 2,7 | 3,7 | 3,3  | 2,9  | 2,4  | 3,6  |
|                          | N  | 185 | 34  | 183 | 4    | 53  | 71  | 334  | 683  | 364  | 220  |
| Kollegs & Abendgymnasien | MW | 6,6 | 7,4 | 6,6 | 6,9  | 9,1 | 9,2 | 7,8  | 7,4  | 8,7  | 6,1  |
|                          | SD | 3,5 | 4,2 | 3,6 | 3,6  | 3,4 | 3,7 | 3,9  | 3,3  | 2,7  | 3,4  |
|                          | N  | 74  | 11  | 19  | 37   | 29  | 17  | 88   | 148  | 106  | 80   |
| Berufliches Gymnasium    | MW | 5,7 | 2,8 | 6,0 | 6,6  | 6,0 | 3,9 | 6,5  | 6,1  | 7,8  | 5,6  |
|                          | SD | 3,4 | 3,0 |     | 3,7  | 1,1 | 3,0 | 3,0  | 3,1  | 2,5  | 3,4  |
|                          | N  | 55  | 5   | 1   | 23   | 9   | 9   | 93   | 204  | 127  | 88   |
| Privatschule             | MW | 7,3 | 6,6 | 7,7 | 8,6  | 8,3 | 7,0 | 8,7  | 7,9  | 9,0  | 8,7  |
|                          | SD | 3,4 | 5,2 | 2,3 | 3,1  | 2,1 | 4,9 | 3,2  | 3,3  | 2,4  | 4,5  |
|                          | N  | 44  | 8   | 6   | 30   | 8   | 11  | 77   | 122  | 76   | 93   |

Anmerkungen: Da Kollegs und Abendgymnasien keine zentralen Prüfungen geschrieben haben, beziehen sich die hier kursiv dargestellten Ergebnisse für de, e und ma auf dezentrale Prüfungsaufgaben.

#### 4.6 Vergleich – Prüfungsergebnisse nach Bezirk

In diesem Abschnitt werden die Ergebnisse im dritten Prüfungsfach nach Bezirk analysiert. Dies geschieht zunächst für die durchschnittliche Prüfungsleistung über alle schriftlichen Grundkursprüfungen hinweg und anschließend separat für die am häufigsten gewählten Fächer.

Tabelle 4.14: Prüfungsleistung nach Bezirk (drittes Prüfungsfach)

| Bezirk                     | N     | MW  | SD  |
|----------------------------|-------|-----|-----|
| Charlottenburg/Wilmersdorf | 1325  | 7,5 | 3,6 |
| Friedrichshain/Kreuzberg   | 724   | 7,2 | 3,6 |
| Lichtenberg                | 13679 | 7,3 | 3,4 |
| Marzahn/Hellersdorf        | 1268  | 7,0 | 3,1 |
| Mitte                      | 1371  | 7,1 | 3,3 |
| Neukölln                   | 1152  | 7,2 | 3,7 |
| Pankow                     | 840   | 6,9 | 3,1 |
| Reinickendorf              | 1522  | 7,7 | 3,3 |
| Spandau                    | 1135  | 7,6 | 3,4 |
| Steglitz/Zehlendorf        | 756   | 7,0 | 3,3 |
| Tempelhof/Schöneberg       | 1363  | 7,8 | 3,3 |
| Treptow/Köpenick           | 1092  | 7,4 | 3,3 |
| Insgesamt                  | 13679 | 7,3 | 3,4 |

Tabelle 4.14 bestätigt die Tendenz, die sich für die Leistungskursprüfungen gezeigt hat. Entsprechend werden die besten mittleren Resultate in den Bezirken Charlottenburg-Wilmersdorf, Reinickendorf, Steglitz-Zehlendorf und insbesondere Tempelhof/Schöneberg erreicht. Gemessen an der durchschnittlichen Standardabweichung sind die Unterschiede jedoch als gering zu betrachten.

Tabelle 4.15: Prüfungsleistung nach Bezirk und Fach (drittes Prüfungsfach)

| Bezirk                      |    | dz   |     |     |      |     |     |      | z    |      |      |
|-----------------------------|----|------|-----|-----|------|-----|-----|------|------|------|------|
|                             |    | bi   | ch  | geo | ge   | ku  | ph  | pw   | de   | e    | ma   |
| Charlottenburg/ Wilmersdorf | MW | 6,6  | 6,7 | 6,5 | 6,8  | 8,2 | 6,7 | 7,5  | 7,0  | 8,2  | 7,5  |
|                             | SD | 3,6  | 4,7 | 3,1 | 3,8  | 2,3 | 4,2 | 3,7  | 3,4  | 2,6  | 4,1  |
|                             | N  | 127  | 11  | 62  | 136  | 28  | 30  | 241  | 174  | 159  | 120  |
| Friedrichshain/ Kreuzberg   | MW | 6,8  | 9,9 | 6,6 | 6,8  | 6,4 | 7,5 | 6,4  | 6,7  | 8,1  | 7,1  |
|                             | SD | 3,6  | 3,3 | 2,9 | 3,5  | 2,3 | 4,2 | 3,3  | 3,7  | 2,6  | 3,9  |
|                             | N  | 55   | 13  | 38  | 61   | 10  | 20  | 83   | 194  | 111  | 93   |
| Lichtenberg                 | MW | 6,8  | 6,7 | 6,6 | 7,0  | 6,8 | 6,7 | 7,3  | 5,9  | 7,4  | 7,8  |
|                             | SD | 3,1  | 4,5 | 2,7 | 2,9  | 3,0 | 3,7 | 3,0  | 3,0  | 2,4  | 3,5  |
|                             | N  | 105  | 24  | 114 | 63   | 19  | 43  | 143  | 287  | 211  | 187  |
| Marzahn/ Hellersdorf        | MW | 6,5  | 6,8 | 7,0 | 6,8  | 7,8 | 5,6 | 6,7  | 6,4  | 8,2  | 7,2  |
|                             | SD | 3,4  | 3,5 | 2,9 | 3,3  | 2,9 | 3,5 | 3,0  | 3,4  | 2,4  | 3,9  |
|                             | N  | 118  | 38  | 144 | 94   | 36  | 32  | 96   | 294  | 219  | 177  |
| Mitte                       | MW | 6,4  | 8,3 | 7,0 | 7,1  | 8,1 | 6,5 | 6,7  | 7,2  | 8,0  | 5,8  |
|                             | SD | 3,3  | 4,7 | 2,8 | 3,8  | 2,9 | 4,3 | 3,8  | 3,7  | 2,9  | 4,4  |
|                             | N  | 102  | 40  | 76  | 77   | 24  | 43  | 123  | 197  | 148  | 130  |
| Neukölln                    | MW | 6,1  | 3,6 | 7,3 | 6,4  | 8,3 | 4,6 | 6,9  | 6,3  | 8,3  | 7,2  |
|                             | SD | 2,9  | 3,2 | 2,8 | 3,1  | 1,9 | 3,5 | 3,3  | 2,8  | 2,5  | 4,1  |
|                             | N  | 72   | 16  | 86  | 44   | 9   | 22  | 110  | 228  | 147  | 82   |
| Pankow                      | MW | 6,4  | 5,8 | 7,2 | 7,7  | 7,9 | 7,1 | 7,5  | 6,9  | 8,5  | 8,2  |
|                             | SD | 3,2  | 2,9 | 2,8 | 3,2  | 1,9 | 3,9 | 3,5  | 3,1  | 2,7  | 4,0  |
|                             | N  | 127  | 12  | 130 | 134  | 37  | 49  | 121  | 339  | 210  | 219  |
| Reinickendorf               | MW | 6,6  | 7,5 | 7,2 | 7,9  | 8,1 | 7,9 | 7,3  | 6,9  | 8,9  | 7,5  |
|                             | SD | 3,3  | 3,7 | 3,1 | 3,9  | 2,4 | 4,2 | 3,5  | 3,1  | 2,6  | 4,1  |
|                             | N  | 97   | 15  | 63  | 122  | 15  | 22  | 205  | 219  | 141  | 115  |
| Spandau                     | MW | 6,7  | 5,4 | 6,3 | 6,4  | 9,5 | 3,8 | 6,6  | 7,0  | 8,0  | 7,2  |
|                             | SD | 3,1  | 3,2 | 1,7 | 3,1  | 2,4 | 2,6 | 3,4  | 3,1  | 2,5  | 4,1  |
|                             | N  | 52   | 7   | 10  | 51   | 8   | 24  | 234  | 163  | 121  | 60   |
| Steglitz/ Zehlendorf        | MW | 6,0  | 8,1 | 7,6 | 7,6  | 8,2 | 7,1 | 8,0  | 7,2  | 8,8  | 7,7  |
|                             | SD | 2,9  | 4,1 | 2,9 | 3,0  | 2,4 | 4,3 | 3,3  | 3,0  | 2,4  | 4,2  |
|                             | N  | 125  | 18  | 100 | 89   | 27  | 41  | 223  | 267  | 195  | 165  |
| Tempelhof/ Schöneberg       | MW | 5,7  | 6,5 | 7,5 | 8,1  | 7,2 | 6,9 | 7,6  | 6,9  | 8,2  | 7,9  |
|                             | SD | 3,0  | 3,7 | 3,1 | 3,4  | 3,2 | 4,3 | 3,5  | 2,8  | 2,8  | 3,7  |
|                             | N  | 132  | 15  | 95  | 106  | 23  | 32  | 120  | 212  | 145  | 131  |
| Treptow/ Köpenick           | MW | 6,7  | 8,2 | 7,0 | 7,5  | 7,6 | 6,0 | 7,8  | 6,2  | 8,4  | 7,9  |
|                             | SD | 3,1  | 3,7 | 3,1 | 3,2  | 2,7 | 3,4 | 3,1  | 3,0  | 2,3  | 4,1  |
|                             | N  | 127  | 21  | 69  | 75   | 14  | 21  | 122  | 276  | 158  | 130  |
| Gesamt                      | MW | 6,4  | 7,2 | 7,1 | 7,3  | 7,8 | 6,5 | 7,2  | 6,7  | 8,3  | 7,5  |
|                             | SD | 3,2  | 4,1 | 2,9 | 3,5  | 2,6 | 4,0 | 3,4  | 3,2  | 2,6  | 4,0  |
|                             | N  | 1239 | 230 | 987 | 1052 | 250 | 379 | 1821 | 2850 | 1965 | 1609 |

#### *4.7 Zusammenfassung Ergebnisse drittes Prüfungsfach*

Die Analyse der erzielten Leistungen hat ergeben, dass im dritten Prüfungsfach mit im Schnitt 7,3 Punkten etwas geringere Leistungen als in den Leistungskursen (8,0 Punkte) erreicht werden. In den häufigsten Prüfungsfächern werden durchschnittlich zwischen 6,4 und 8,3 Punkten erreicht. Die im Schnitt besten Leistungen werden, ebenso wie im Leistungskurs, in Englisch, die schwächsten in Biologie erzielt.

Diese Leistungen liegen mit durchschnittlich 1½ Punkten deutlich unter den Leistungen, mit denen die Abiturienten und Abiturientinnen ins Abitur gegangen sind. Dieser Unterschied tritt vor allem in dezentral gestellten Prüfungsfächern auf, insbesondere bei Chemie, Kunst und Physik. In diesen Fächern liegt die Differenz zwischen Vor- und Prüfungsleistung bei rund 2,5 Punkten.

Hinsichtlich der verschiedenen Schulformen, die das Abitur anbieten, werden die besten Grundkurseergebnisse an Privatschulen erreicht. Ansonsten sind die Unterschiede in der mittleren Leistung in allen schriftlichen Grundkursprüfungen zwischen den Schulformen gering. Auch auf Bezirksebene liegen nur geringe Unterschiede zwischen den mittleren Leistungen im dritten Prüfungsfach vor. Die Rangfolge der Bezirke entspricht tendenziell der der Leistungskurseergebnisse.

In den erstmals eingeführten zentralen Grundkursprüfungen wurden im Schnitt leicht bessere Leistungen erzielt als in den dezentralen Fächern. Mit 0,4 Punkten ist dieser Unterschied jedoch gering. Somit ist auch der Unterschied zur Vorleistung in zentrale Prüfungsfächer kleiner als in dezentralen Prüfungsfächern.

## 5 Ergebnisse viertes Prüfungsfach (mündliche Grundkursprüfung)

Im diesem Kapitel werden in analoger Weise wie zuvor die Ergebnisse im vierten Prüfungsfach, dem mündlichen Grundkursfach, dargestellt. Der erste Abschnitt stellt entsprechend die Fächerwahlen für die mündliche Grundkursprüfung vor (5.1), anschließend werden die erzielten Punktwerte dargestellt (5.2). Abschließend werden der Vergleich zur Vorleistung (5.3), der Vergleich nach Schulform (5.4) und nach Bezirk (5.5) vorgestellt. Für die mündlichen Prüfungen gibt es keine zentralen Vorgaben, so dass in diesem Kapitel keine Analysen diesbezüglich dargestellt werden.

### 5.1 Fächerwahl

Für die mündliche Prüfung wurden neben den insgesamt häufig gewählten Fächern Biologie und Mathematik vor allem Politikwissenschaft, Sport und Geschichte gewählt.

Tabelle 5.1: Häufigkeit der Fächerwahl für die mündliche Grundkursprüfung (viertes Prüfungsfach)

| Fach         | N     | in %  |
|--------------|-------|-------|
| pw           | 2260  | 16,3  |
| bi           | 1720  | 12,4  |
| ma           | 1570  | 11,3  |
| sp           | 1330  | 9,6   |
| ge           | 1316  | 9,5   |
| de           | 1198  | 8,7   |
| geo          | 1194  | 8,6   |
| e            | 762   | 5,5   |
| ku           | 701   | 5,1   |
| ch           | 324   | 2,3   |
| ph           | 323   | 2,3   |
| mu           | 207   | 1,5   |
| l            | 167   | 1,2   |
| f            | 141   | 1,0   |
| rel          | 108   | 0,8   |
| in           | 95    | 0,7   |
| s            | 88    | 0,6   |
| psy          | 87    | 0,6   |
| phi          | 73    | 0,5   |
| r            | 52    | 0,4   |
| p            | 49    | 0,4   |
| rec          | 25    | 0,2   |
| sw           | 17    | 0,1   |
| ww           | 11    | 0,1   |
| j            | 7     | 0,1   |
| i            | 6     | 0,0   |
| g            | 3     | 0,0   |
| t            | 3     | 0,0   |
| Gesamt       | 13837 | 100,0 |
| keine Angabe | 127   | 0,9   |



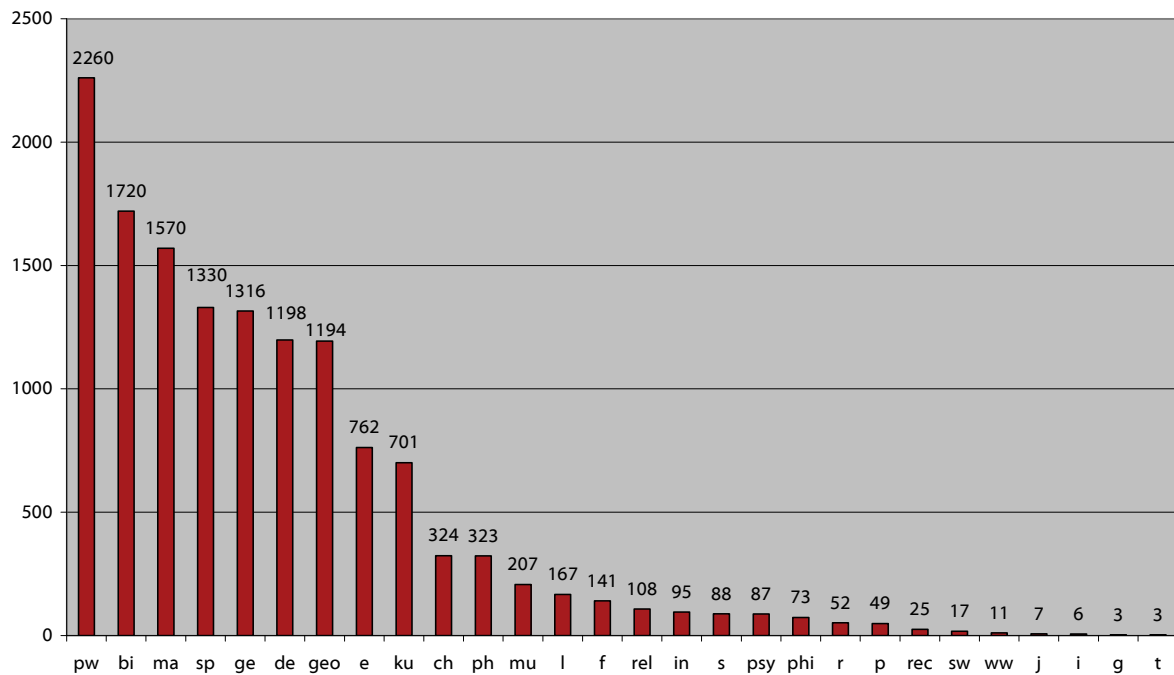


Abbildung 5.1: Häufigkeiten Fächerwahlen viertes Prüfungsfach

## 5.2 Erzielte Punktwerte

Im Folgenden werden die in der mündlichen Grundkursprüfung erzielten Punktwerte nach Fächern analysiert. Für die am häufigsten gewählten Fächer zeigt Tabelle 5.2 das durchschnittlich erreichte Punktniveau auf. Die detaillierten Ergebnisse für alle Fächer sind im Anhang dargestellt.

Tabelle 5.2: Prüfungsleistung in den häufigsten mündlichen Prüfungsfächern (viertes Prüfungsfach)

|        | N     | MW  | SD  | Minimum | Maximum |
|--------|-------|-----|-----|---------|---------|
| bi     | 1708  | 8,4 | 3,6 | 0       | 15      |
| de     | 1191  | 7,9 | 3,3 | 0       | 15      |
| e      | 756   | 8,5 | 3,0 | 0       | 15      |
| geo    | 1186  | 8,2 | 3,4 | 0       | 15      |
| ge     | 1304  | 8,1 | 3,6 | 0       | 15      |
| ku     | 697   | 8,9 | 3,0 | 1       | 15      |
| ma     | 1562  | 8,1 | 3,8 | 0       | 15      |
| ph     | 323   | 7,5 | 4,0 | 0       | 15      |
| pw     | 2239  | 8,5 | 3,5 | 0       | 15      |
| sp     | 1313  | 9,9 | 2,3 | 2       | 15      |
| Gesamt | 13733 | 8,5 | 3,5 | 0       | 15      |

Die mittlere erzielte Prüfungsleistung in der mündlichen Grundkursprüfung ist mit 8,5 Punkten höher als die mittlere Leistung in den Leistungskursen oder im dritten Prüfungsfach. Unter den am häufigsten gewählten Fächern fällt Sport mit der durchschnittlich besten mittleren

Punktleistung und der geringsten Streuung auf (MW rund 10 Punkte). Die wenigsten Punkte werden durchschnittlich in Physik erreicht (MW = 7,5).

### 5.3 Vergleich – Abiturprüfungsleistungen und Vorleistung

In diesem Abschnitt werden die in den mündlichen Grundkursprüfungen erzielten Leistungen mit den Leistungen der Vorhalbjahre verglichen. Hierzu wurden die Leistungen aus den insgesamt vier Kurshalbjahren der gymnasialen Oberstufe in jedem Prüfungsfach zusammengefasst und der Prüfungsnote im Abitur gegenübergestellt. Aus Tabelle 5.3 geht hervor, dass auch über alle mündlichen Prüfungen hinweg die Punktleistung im Abitur niedriger ist als die vorher erbrachte Leistung. Mit durchschnittlich 0,8 Punkten ist diese Differenz aber kleiner als in den ersten drei Prüfungsfächern.

In Einzelfällen kam es auch in der mündlichen Grundkursprüfung zu dramatischen Unterschieden zwischen der vorab erbrachten Durchschnittsleistung und der Leistung in der Abiturprüfung (bis zu fast 13 Punkten Unterschied im negativen und bis zu 11 Punkten im positiven Fall).

**Tabelle 5.3: Differenz zwischen Vor- und Prüfungsleistung in der mündlichen Prüfung (viertes Prüfungsfach)**

|                        | N     | MW   | SD  | Minimum | Maximum |
|------------------------|-------|------|-----|---------|---------|
| Genereller Unterschied | 13701 | -0,8 | 2,8 | -12,7   | 11,0    |

Bei den zehn häufigsten mündlich geprüften Fächern weist Sport, trotz seiner durchschnittlich guten Prüfungswerte, gleichzeitig die größte negative Differenz zur Vorleistung auf (über 2 Punkte). In Biologie und Politikwissenschaften gibt es dagegen kaum Unterschiede.

**Tabelle 5.4: Differenz zwischen Vor- und mündlicher Prüfungsleistung nach Fach (viertes Prüfungsfach)**

|        | N     | MW   | SD  | Minimum | Maximum |
|--------|-------|------|-----|---------|---------|
| bi     | 1703  | -0,2 | 2,8 | -8,8    | 9,0     |
| de     | 1181  | -0,6 | 2,7 | -11,0   | 9,0     |
| e      | 753   | -0,7 | 2,3 | -8,0    | 8,0     |
| geo    | 1178  | -0,6 | 2,7 | -8,5    | 6,3     |
| ge     | 1295  | -0,9 | 2,9 | -10,3   | 7,8     |
| ku     | 694   | -1,0 | 2,7 | -8,8    | 7,3     |
| ma     | 1552  | -0,7 | 3,0 | -12,7   | 11,0    |
| ph     | 321   | -1,3 | 3,0 | -11,0   | 7,3     |
| pw     | 2225  | -0,3 | 2,7 | -10,8   | 7,8     |
| sp     | 1310  | -2,2 | 1,9 | -10,3   | 5,0     |
| Gesamt | 13662 | -0,8 | 2,8 | -12,7   | 11,0    |

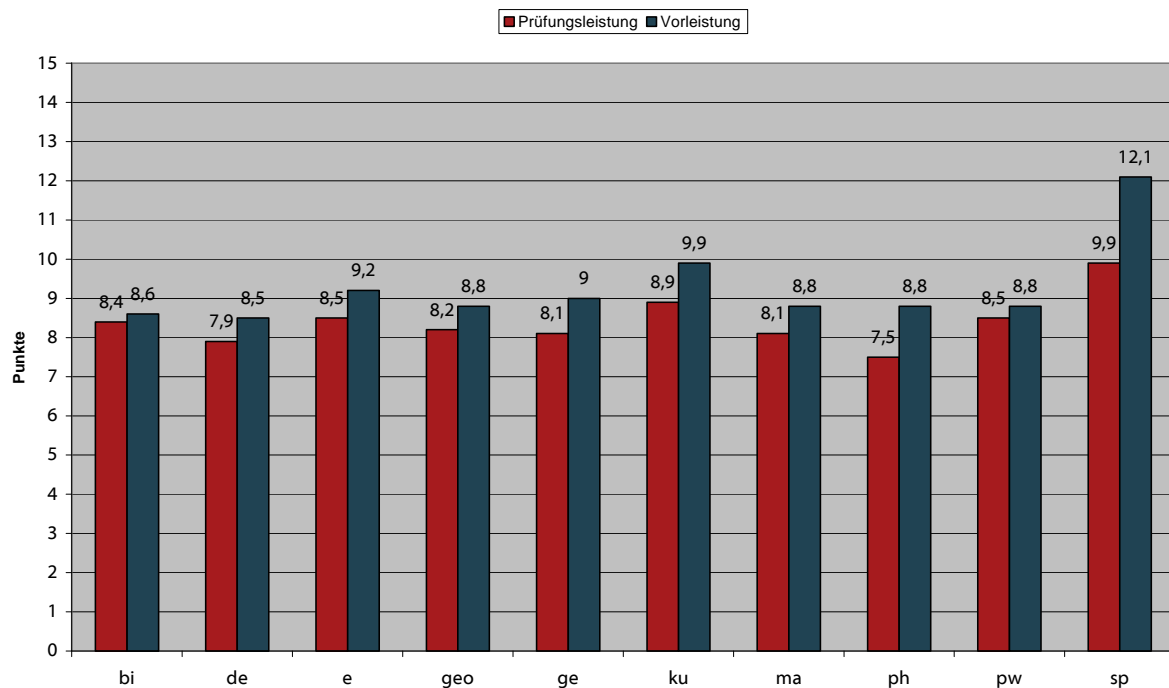


Abbildung 5.2: Mittlere Prüfungs- und Vorleistung nach Prüfungsfach (viertes Prüfungsfach)

#### 5.4 Vergleich – Prüfungsergebnisse nach Schulform

In diesem Abschnitt werden die Ergebnisse der mündlichen Grundkursprüfungen nach Schulform analysiert. Tabelle 5.5 stellt zunächst die durchschnittliche Prüfungsleistung in allen mündlichen Prüfungen gegenüber. Hieraus wird ersichtlich, dass an Privatschulen die besten Leistungen in den mündlichen Prüfungen erbracht werden.

Tabelle 5.5 Prüfungsleistung nach Schulform (viertes Prüfungsfach)

| Schulform                | N     | MW  | SD  |
|--------------------------|-------|-----|-----|
| Gymnasium                | 9303  | 8,7 | 3,5 |
| Gesamtschule             | 2423  | 7,9 | 3,3 |
| Berufliches Gymnasium    | 715   | 8,1 | 3,3 |
| Kollegs & Abendgymnasien | 714   | 8,6 | 3,7 |
| Privatschule             | 609   | 9,6 | 3,4 |
| Insgesamt                | 13774 | 8,5 | 3,5 |

Die generelle Tendenz, in den mündlichen Grundkursprüfungen etwas schlechter abzuschneiden als in den Vorleistungen, zeigt sich in jeder Schulform. Die Unterschiede zwischen den Schulformen sind gering. Wie in den anderen Prüfungsfächern kommt es auch in den mündlichen Prüfungen in jeder Schulform in Einzelfällen zu extremen Abweichungen zwischen Vorleistung und Prüfungsleistung.

Tabelle 5.6 Differenz zwischen Vor- und Prüfungsleistung nach Schulform (viertes Prüfungsfach)

| Schulform                | N     | MW   | SD  | Minimum | Maximum |
|--------------------------|-------|------|-----|---------|---------|
| Gymnasium                | 9267  | -0,8 | 2,7 | -12,7   | 11,0    |
| Gesamtschule             | 2387  | -0,8 | 2,8 | -10,3   | 8,0     |
| Berufliches Gymnasium    | 715   | -1,0 | 2,8 | -8,5    | 9,0     |
| Kollegs & Abendgymnasien | 713   | -0,5 | 2,8 | -8,0    | 7,3     |
| Privatschule             | 609   | -0,3 | 2,8 | -11,8   | 7,3     |
| Insgesamt                | 13701 | -0,8 | 2,8 | -12,7   | 11,0    |

### 5.5 Vergleich – Prüfungsergebnisse nach Bezirk

In diesem Abschnitt werden die Ergebnisse in den mündlichen Grundkursprüfungen nach Bezirk verglichen. Dies geschieht zunächst für die durchschnittliche Prüfungsleistung über alle mündlichen Prüfungen hinweg, und anschließend separat für die am häufigsten gewählten Fächer.

Tabelle 5.7 Prüfungsleistung nach Bezirk (viertes Prüfungsfach)

| Bezirk                     | N     | MW  | SD  |
|----------------------------|-------|-----|-----|
| Charlottenburg/Wilmersdorf | 1323  | 8,7 | 3,6 |
| Friedrichshain/Kreuzberg   | 721   | 8,3 | 3,5 |
| Lichtenberg                | 1264  | 8,2 | 3,5 |
| Marzahn/Hellersdorf        | 1369  | 8,4 | 3,4 |
| Mitte                      | 1145  | 8,3 | 3,7 |
| Neukölln                   | 895   | 8,6 | 3,3 |
| Pankow                     | 1521  | 8,7 | 3,4 |
| Reinickendorf              | 1131  | 8,8 | 3,6 |
| Spandau                    | 756   | 8,0 | 3,6 |
| Steglitz/Zehlendorf        | 1436  | 9,2 | 3,4 |
| Tempelhof/Schöneberg       | 1090  | 8,5 | 3,5 |
| Treptow/Köpenick           | 1123  | 8,6 | 3,3 |
| Insgesamt                  | 13774 | 8,5 | 3,5 |

Tabelle 5.7 bestätigt die Tendenz, die sich für die vorherigen Abiturprüfungen gezeigt hat. Entsprechend werden die besten mittleren Resultate in den Bezirken Charlottenburg-Wilmersdorf, Pankow, Reinickendorf und Steglitz-Zehlendorf erreicht. Allerdings können auch für Neukölln in den mündlichen Prüfungen überdurchschnittliche Prüfungsergebnisse festgestellt werden. Gemessen an der durchschnittlichen Standardabweichung sind die Unterschiede jedoch relativ gering. Tabelle 5.8 stellt die durchschnittlichen Ergebnisse auf Bezirksebene für die häufigsten mündlichen Prüfungsfächer dar.

Tabelle 5.8 Prüfungsleistung nach Bezirk und Fach (viertes Prüfungsfach)

| Bezirk                      |    | bi   | geo  | ge   | ku  | ph  | pw   | sp   | de   | e   | ma   |
|-----------------------------|----|------|------|------|-----|-----|------|------|------|-----|------|
| Charlottenburg/ Wilmersdorf | MW | 8,5  | 7,5  | 8,6  | 9,3 | 8,5 | 8,6  | 10,1 | 8,4  | 8,7 | 8,2  |
|                             | SD | 3,8  | 3,5  | 3,6  | 2,9 | 3,7 | 3,8  | 2,2  | 3,4  | 2,8 | 3,8  |
|                             | N  | 213  | 43   | 99   | 67  | 28  | 241  | 90   | 93   | 56  | 255  |
| Friedrichshain/ Kreuzberg   | MW | 8,3  | 8,3  | 7,8  | 8,6 | 7,6 | 8,2  | 9,2  | 8,0  | 8,4 | 8,1  |
|                             | SD | 3,7  | 3,4  | 3,7  | 3,3 | 4,2 | 3,4  | 2,6  | 3,4  | 2,9 | 3,8  |
|                             | N  | 83   | 65   | 98   | 47  | 8   | 142  | 26   | 66   | 39  | 73   |
| Lichtenberg                 | MW | 7,8  | 7,5  | 8,2  | 8,6 | 7,4 | 8,6  | 9,7  | 7,1  | 7,5 | 7,4  |
|                             | SD | 3,5  | 3,5  | 3,5  | 2,9 | 3,7 | 3,7  | 2,3  | 2,9  | 3,1 | 3,9  |
|                             | N  | 137  | 148  | 116  | 52  | 33  | 255  | 152  | 107  | 54  | 93   |
| Marzahn/ Hellersdorf        | MW | 8,0  | 8,5  | 8,0  | 8,7 | 6,2 | 8,1  | 9,4  | 7,7  | 8,7 | 7,3  |
|                             | SD | 3,3  | 3,6  | 3,4  | 3,2 | 2,8 | 3,4  | 2,5  | 3,4  | 2,8 | 3,5  |
|                             | N  | 138  | 170  | 153  | 89  | 17  | 147  | 135  | 99   | 91  | 139  |
| Mitte                       | MW | 8,9  | 8,1  | 7,9  | 8,4 | 6,5 | 8,4  | 9,8  | 7,2  | 8,6 | 7,7  |
|                             | SD | 3,9  | 3,1  | 3,9  | 3,0 | 4,2 | 3,6  | 2,4  | 3,6  | 3,3 | 3,8  |
|                             | N  | 134  | 90   | 133  | 42  | 27  | 144  | 85   | 157  | 66  | 112  |
| Neukölln                    | MW | 7,8  | 7,8  | 7,2  | 8,9 | 7,6 | 8,6  | 9,6  | 8,5  | 8,3 | 8,5  |
|                             | SD | 3,5  | 3,3  | 3,2  | 2,6 | 5,2 | 3,2  | 2,0  | 3,2  | 3,3 | 3,5  |
|                             | N  | 93   | 68   | 57   | 31  | 14  | 200  | 140  | 73   | 54  | 70   |
| Pankow                      | MW | 8,7  | 8,4  | 8,6  | 9,2 | 6,6 | 8,6  | 10,2 | 7,8  | 8,5 | 8,0  |
|                             | SD | 3,3  | 3,3  | 3,7  | 2,9 | 4,0 | 3,5  | 2,2  | 3,5  | 3,0 | 3,8  |
|                             | N  | 184  | 195  | 199  | 70  | 42  | 203  | 119  | 109  | 110 | 146  |
| Reinickendorf               | MW | 9,1  | 8,4  | 7,5  | 9,3 | 8,5 | 8,0  | 10,3 | 8,3  | 8,8 | 9,0  |
|                             | SD | 3,3  | 4,0  | 3,6  | 3,0 | 3,9 | 3,6  | 2,4  | 3,1  | 3,2 | 4,2  |
|                             | N  | 149  | 81   | 94   | 52  | 31  | 141  | 117  | 109  | 56  | 175  |
| Spandau                     | MW | 8,4  | 8,5  | 8,5  | 8,3 | 7,1 | 7,7  | 9,4  | 7,8  | 8,3 | 6,8  |
|                             | SD | 3,8  | 3,4  | 3,5  | 3,7 | 4,0 | 3,7  | 2,7  | 3,1  | 3,0 | 3,8  |
|                             | N  | 111  | 22   | 61   | 28  | 23  | 189  | 62   | 83   | 29  | 89   |
| Steglitz/ Zehlendorf        | MW | 8,7  | 7,9  | 9,6  | 9,0 | 8,2 | 9,0  | 10,4 | 8,5  | 8,6 | 8,5  |
|                             | SD | 3,4  | 3,1  | 3,6  | 2,9 | 4,3 | 3,5  | 2,2  | 3,2  | 2,9 | 3,7  |
|                             | N  | 208  | 64   | 79   | 85  | 41  | 218  | 209  | 104  | 68  | 207  |
| Tempelhof/ Schöneberg       | MW | 8,2  | 7,9  | 7,6  | 8,7 | 8,0 | 8,8  | 9,6  | 7,6  | 8,5 | 8,5  |
|                             | SD | 3,9  | 3,5  | 3,6  | 2,8 | 4,6 | 3,6  | 2,3  | 3,2  | 3,0 | 3,9  |
|                             | N  | 161  | 86   | 97   | 50  | 30  | 164  | 103  | 101  | 61  | 122  |
| Treptow/ Köpenick           | MW | 8,5  | 8,4  | 7,9  | 9,4 | 6,9 | 8,7  | 10,3 | 8,1  | 8,2 | 7,6  |
|                             | SD | 3,3  | 3,5  | 3,7  | 2,7 | 2,8 | 3,3  | 1,9  | 3,0  | 3,0 | 3,6  |
|                             | N  | 97   | 154  | 118  | 84  | 29  | 195  | 75   | 90   | 72  | 81   |
| Gesamt                      | MW | 8,4  | 8,2  | 8,1  | 8,9 | 7,5 | 8,5  | 9,9  | 7,9  | 8,5 | 8,1  |
|                             | SD | 3,6  | 3,4  | 3,6  | 3,0 | 4,0 | 3,5  | 2,3  | 3,3  | 3,0 | 3,8  |
|                             | N  | 1708 | 1186 | 1304 | 697 | 323 | 2239 | 1313 | 1191 | 756 | 1562 |

## 5.6 Zusammenfassung Ergebnisse viertes Prüfungsfach

Die Analyse der erzielten Leistungen hat ergeben, dass in den mündlichen Grundkursprüfungen mit im Schnitt 8,5 Punkten höhere Punktwerte erzielt werden als in den Leistungskursen und im dritten Prüfungsfach. In den häufigsten Prüfungsfächern werden durchschnittlich zwischen 7,5 und 9,9 Punkten erreicht. Die im Schnitt besten Leistungen werden in Sport, die schwächsten in Physik erzielt.

Diese Leistungen liegen mit durchschnittlich 0,8 Punkten leicht unter den Leistungen, mit denen die Abiturienten und Abiturientinnen ins Abitur gegangen sind. Dieser Unterschied tritt mit 2,2 Punkten vor allem in Sport auf, obwohl hier die im Schnitt besten Werte erzielt werden. In Biologie und Politikwissenschaft dagegen stimmen die Vor- und Prüfungsleistungen fast überein.

Hinsichtlich der verschiedenen Schulformen, die das Abitur anbieten, werden die besten mündlichen Prüfungsergebnisse mit durchschnittlich 9,6 Punkten an Privatschulen erreicht. Ansonsten sind die Unterschiede in der mittleren Leistung in allen mündlichen Prüfungen zwischen den Schulformen gering. Auch auf Bezirksebene liegen nur geringe Unterschiede zwischen den mittleren Leistungen in der mündlichen Grundkursprüfung vor. Die Rangfolge der Bezirke entspricht tendenziell der der Leistungskursergebnisse.

## 6 Ergebnisse fünfte Prüfungskomponente

Die fünfte Prüfungskomponente besteht entweder aus einer zusätzlichen mündlichen Prüfung in Form eines Kolloquiums (Präsentationsprüfung) oder aus einer Besonderen Lernleistung, auf die sich ein Kolloquium bezieht. Im Rahmen des Kolloquiums der Präsentationsprüfung sollen auch die fachübergreifenden und fächerverbindenden Aspekte der gewählten Thematik zum Ausdruck kommen. Die besondere Lernleistung wird in Form einer schriftlichen Ausarbeitung in die Abiturprüfung eingebracht. Das Thema der schriftlichen Ausarbeitung ergibt sich aus

1. der Teilnahme an zwei Seminarkursen,
2. einem Beitrag im Rahmen der Teilnahme an einem Wettbewerb oder
3. der vertiefenden oder erweiterten Beschäftigung mit einem belegten Unterrichtsfach.

Die besondere Lernleistung ist ihrem inhaltlichen Schwerpunkt entsprechend einem in der gymnasialen Oberstufe unterrichteten Fach (Referenzfach) zuzuordnen.

Im Folgenden wird zunächst die Fächerwahl der fünften Prüfungskomponente dargestellt (Referenzfach) (6.1). Anschließend werden die erzielten Punktwerte für die Präsentationsprüfung und die Besondere Lernleistung dargestellt (6.2). Abschließend werden der Vergleich zur Vorleistung (6.3), der Vergleich nach Schulform (6.4) und nach Bezirk (6.5) vorgestellt. Für die fünfte Prüfungskomponente gibt es keine zentralen Vorgaben, so dass in diesem Kapitel keine Analysen diesbezüglich dargestellt werden.

### 6.1 Fächerwahl

Die meist gewählten Fächer für die fünfte Prüfungskomponente sind mit Abstand Bildende Kunst, Geschichte und Deutsch (s. Tabelle 6.1). Da die fünfte Prüfungskomponente für diesen Abiturjahrgang erstmals verbindlich eingeführt wurde, galten die Durchführungsbestimmungen für Prüfungswiederholer noch nicht. Dies erklärt z.T. die hier feststellbare hohe Anzahl an fehlenden Werten.

Tabelle 6.1: Häufigkeit der Fächerwahl für die fünfte Prüfungskomponente (Referenzfach)

| Fach         | N     | In % |
|--------------|-------|------|
| ku           | 1525  | 15,4 |
| ge           | 1343  | 13,6 |
| de           | 1188  | 12,0 |
| bi           | 908   | 9,2  |
| ph           | 677   | 6,8  |
| pw           | 674   | 6,8  |
| mu           | 581   | 5,9  |
| sp           | 489   | 4,9  |
| ch           | 479   | 4,8  |
| e            | 350   | 3,5  |
| geo          | 312   | 3,1  |
| ma           | 264   | 2,7  |
| in           | 256   | 2,6  |
| l            | 181   | 1,8  |
| psy          | 137   | 1,4  |
| f            | 128   | 1,3  |
| phi          | 94    | 0,9  |
| rel          | 89    | 0,9  |
| s            | 64    | 0,6  |
| r            | 49    | 0,5  |
| p            | 35    | 0,4  |
| ds           | 25    | 0,3  |
| g            | 15    | 0,2  |
| ww           | 15    | 0,2  |
| rw           | 12    | 0,1  |
| sw           | 5     | 0,1  |
| i            | 3     | 0,0  |
| j            | 2     | 0,0  |
| bta          | 2     | 0,0  |
| bt           | 2     | 0,0  |
| he           | 1     | 0,0  |
| t            | 1     | 0,0  |
| re           | 1     | 0,0  |
| bwl          | 1     | 0,0  |
| Gesamt       | 9908  | 100  |
| keine Angabe | 4056  |      |
| Gesamt       | 13964 |      |

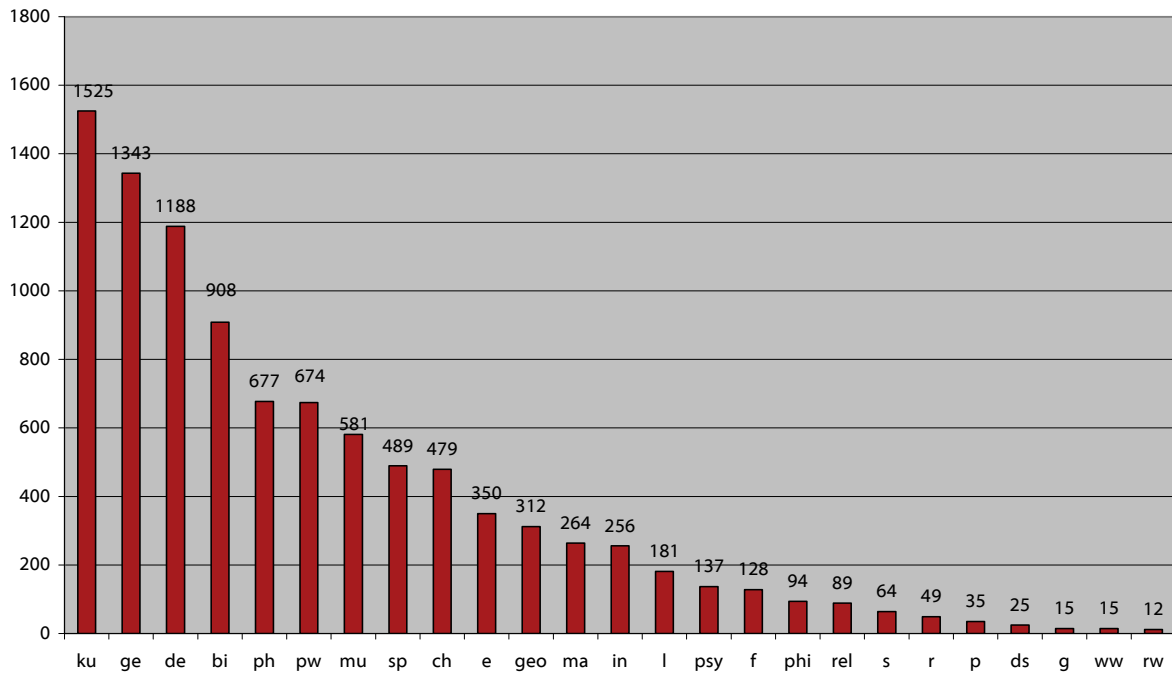


Abbildung 6.1: Häufigkeiten Fächerwahlen fünfte Prüfungskomponente (Referenzfach)

## 6.2 Erzielte Punktwerte

Die Analyse der Ergebnisse der fünften Prüfungskomponente zeigt, dass insgesamt 2294 schriftliche Ausarbeitungen (Besondere Lernleistung) vorgelegt und bewertet und insgesamt 12197 Präsentationsprüfungen durchgeführt wurden (s. Tabelle 6.2).

Tabelle 6.2: Mittlere Prüfungsleistung in der fünften Prüfungskomponente

|                        | N     | MW   | SD  | Minimum | Maximum |
|------------------------|-------|------|-----|---------|---------|
| Besondere Lernleistung | 2294  | 10,4 | 3,4 | 0       | 15      |
| Präsentationsprüfung   | 12197 | 10,5 | 3,4 | 0       | 15      |

Die mittlere Prüfungsleistung von jeweils ca. 10,5 Punkten liegt wesentlich höher als die Durchschnittsleistung in den anderen Abiturprüfungen. Die Streuung der Prüfungsleistungen ist vergleichbar mit den anderen Prüfungen. Entsprechend wird auch in der fünften Prüfungskomponente die gesamte Bandbreite an zu vergebenden Punkten ausgeschöpft. Die Verteilung der Leistungen in der fünften Prüfungskomponente zeigt somit hohe Prozentanteile an sehr guten Prüfungen auf (s. Tabelle 6.3).



Tabelle 6.3: Verteilung der Prüfungsleistungen in der fünften Prüfungskomponente

| Punkte | Besondere Lernleistung |      | Präsentationsprüfung |      |
|--------|------------------------|------|----------------------|------|
|        | N                      | In % | N                    | In % |
| 0      | 11                     | 0,5  | 20                   | 0,2  |
| 1      | 5                      | 0,2  | 32                   | 0,3  |
| 2      | 24                     | 1,0  | 114                  | 0,9  |
| 3      | 37                     | 1,6  | 189                  | 1,5  |
| 4      | 68                     | 3,0  | 271                  | 2,2  |
| 5      | 98                     | 4,3  | 521                  | 4,3  |
| 6      | 88                     | 3,8  | 567                  | 4,6  |
| 7      | 166                    | 7,2  | 790                  | 6,5  |
| 8      | 144                    | 6,3  | 861                  | 7,1  |
| 9      | 179                    | 7,8  | 953                  | 7,8  |
| 10     | 267                    | 11,6 | 1115                 | 9,1  |
| 11     | 220                    | 9,6  | 1269                 | 10,4 |
| 12     | 245                    | 10,7 | 1211                 | 9,9  |
| 13     | 265                    | 11,6 | 1359                 | 11,1 |
| 14     | 265                    | 11,6 | 1506                 | 12,3 |
| 15     | 212                    | 9,2  | 1419                 | 11,6 |
| Gesamt | 2294                   | 10   | 12197                | 100  |

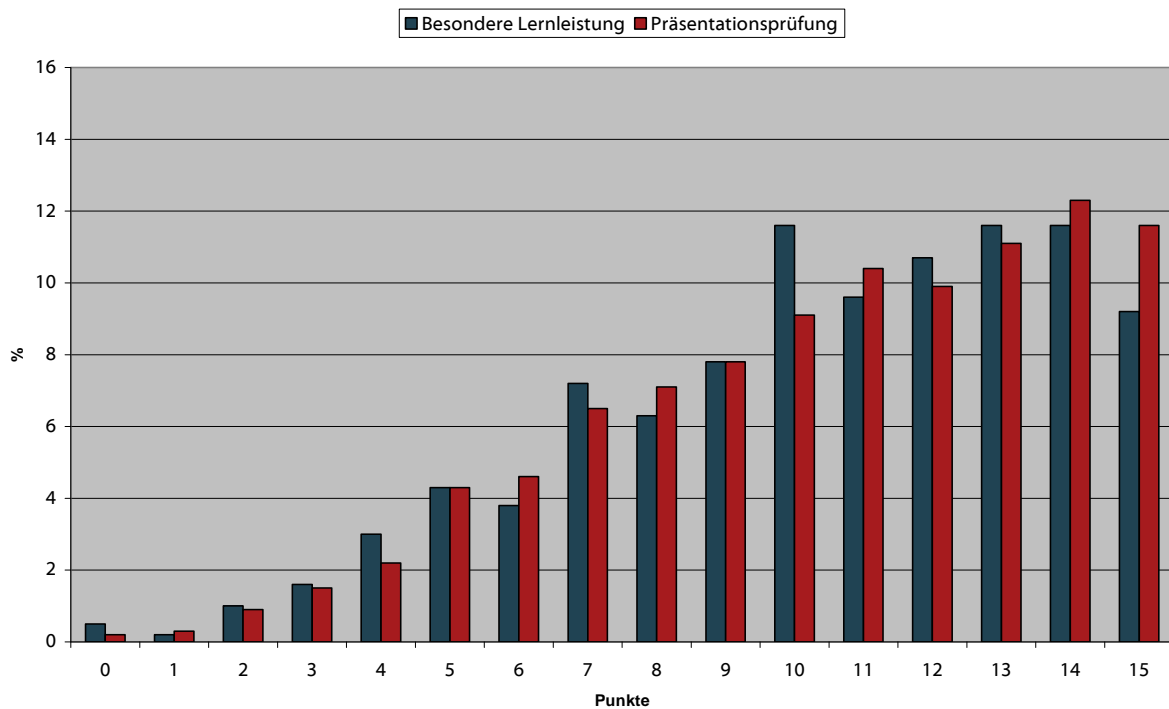


Abbildung 6.2: Häufigkeitsverteilung der Prüfungsergebnisse (in %) in der fünften Prüfungskomponente

Tabelle 6.4: Prüfungsleistung nach Fach (fünfte Prüfungskomponente)

| Fach |    | Besondere Lernleistung | Präsentationsprüfung |
|------|----|------------------------|----------------------|
| bi   | MW | 10,4                   | 10,8                 |
|      | N  | 286                    | 851                  |
|      | SD | 3,3                    | 3,4                  |
| ch   | MW | 11,2                   | 10,9                 |
|      | N  | 42                     | 465                  |
|      | SD | 3,9                    | 3,4                  |
| de   | MW | 10,8                   | 10,2                 |
|      | N  | 162                    | 1157                 |
|      | SD | 3,2                    | 3,4                  |
| e    | MW | 10,8                   | 10,3                 |
|      | N  | 82                     | 343                  |
|      | SD | 3,7                    | 3,5                  |
| geo  | MW | 9,1                    | 9,9                  |
|      | N  | 99                     | 303                  |
|      | SD | 3,4                    | 3,4                  |
| ge   | MW | 9,7                    | 9,9                  |
|      | N  | 199                    | 1304                 |
|      | SD | 3,3                    | 3,3                  |
| ku   | MW | 9,7                    | 10,2                 |
|      | N  | 164                    | 1253                 |
|      | SD | 3,8                    | 3,3                  |
| mu   | MW | 10,6                   | 11,0                 |
|      | N  | 84                     | 570                  |
|      | SD | 3,6                    | 3,1                  |
| ph   | MW | 11,3                   | 11,0                 |
|      | N  | 75                     | 666                  |
|      | SD | 3,1                    | 3,4                  |
| pw   | MW | 10,2                   | 10,4                 |
|      | N  | 156                    | 656                  |
|      | SD | 3,6                    | 3,3                  |
| sp   | MW | 8,7                    | 10,2                 |
|      | N  | 43                     | 478                  |
|      | SD | 3,5                    | 3,4                  |

In Anbetracht einer Standardabweichung von 3,4 Punkten sind die Unterschiede in der mittleren Leistung zwischen den Prüfungsfächern zu vernachlässigen. Aufgrund der z.T. geringen Fallzahlen ist die Streuung in der schriftlichen Prüfungsform etwas größer.

### 6.3 Vergleich – Abiturergebnisse und Vorleistung

In diesem Abschnitt werden die in der fünften Prüfungskomponente erzielten Leistungen mit den Leistungen der Vorhalbjahre verglichen. Hierzu wurden die Leistungen aus den insgesamt vier Kurshalbjahren der gymnasialen Oberstufe in jedem Prüfungsfach zusammengefasst und der Prüfungsnote im Abitur gegenübergestellt. Dies war nur bei Prüfungen möglich, in denen ein Referenzfach angegeben war.

Aus Tabelle 6.5 geht hervor, dass in der fünften Prüfungskomponente positive Differenzen zwischen Vor- und Prüfungsleistungen festgestellt werden können. Dies trifft vor allem für die

Präsentationsprüfung zu. Bei der Besonderen Lernleistung kam es im Schnitt zu einer Bestätigung der Vorleistung. Dies bedeutet, dass die Präsentationsprüfung mehrheitlich dazu geführt hat, die Vorleistung zu übertreffen und somit auch den gesamten Abschluss zu verbessern. In allen anderen Prüfungsformen traf das Gegenteil zu.

In Einzelfällen kam es auch in der fünften Prüfungskomponente zu dramatischen Unterschieden zwischen der vorab erbrachten Durchschnittsleistung und der Leistung in der Abiturprüfung (bis zu 13 Punkten Unterschied im negativen und bis zu 10 Punkten im positiven Fall).

**Tabelle 6.5: Differenz zwischen Vor- und Prüfungsleistung in der fünften Prüfungskomponente**

|                        | N    | MW   | SD  | Minimum | Maximum |
|------------------------|------|------|-----|---------|---------|
| Präsentationsprüfung   | 9340 | 0,7  | 3,0 | -13,3   | 10,3    |
| Besondere Lernleistung | 1297 | -0,1 | 3,1 | -12,8   | 8,3     |

**Tabelle 6.6: Differenz zwischen Vor- und Prüfungsleistung nach Fach (fünfte Prüfungskomponente)**

| Fach |    | Präsentationsprüfung | Besondere Lernleistung |
|------|----|----------------------|------------------------|
| de   | MW | 1,0                  | 0,6                    |
|      | N  | 1113                 | 129                    |
|      | SD | 2,9                  | 2,7                    |
| e    | MW | 0,4                  | -0,8                   |
|      | N  | 321                  | 64                     |
|      | SD | 2,8                  | 3,2                    |
| bi   | MW | 1,3                  | 0,6                    |
|      | N  | 768                  | 207                    |
|      | SD | 3,0                  | 3,0                    |
| ch   | MW | 1,3                  | 1,2                    |
|      | N  | 454                  | 35                     |
|      | SD | 3,0                  | 3,1                    |
| ph   | MW | 1,3                  | 1,6                    |
|      | N  | 634                  | 56                     |
|      | SD | 3,1                  | 2,8                    |
| ge   | MW | 0,9                  | 0,1                    |
|      | N  | 1266                 | 163                    |
|      | SD | 2,9                  | 2,7                    |
| pw   | MW | 1,0                  | 0,0                    |
|      | N  | 627                  | 127                    |
|      | SD | 2,7                  | 2,9                    |
| sp   | MW | -1,3                 | -3,1                   |
|      | N  | 471                  | 40                     |
|      | SD | 3,3                  | 3,6                    |
| ku   | MW | 0,3                  | -0,9                   |
|      | N  | 1225                 | 142                    |
|      | SD | 3,0                  | 3,3                    |
| mu   | MW | 0,5                  | -0,7                   |
|      | N  | 548                  | 68                     |
|      | SD | 2,9                  | 2,9                    |

Aus Tabelle 6.6 geht hervor, dass vor allem für die Bewertung der Besonderen Lernleistung eine starke Fachabhängigkeit vorliegt. So gibt es hier z.B. bis zu 3 Punkte Abstand ins negative bei

Sport, und gleichzeitig bis zu 1,6 Punkte Differenz ins positive bei Physik. In der mündlichen Prüfung sind diese starken Abweichungen zwischen Vor- und Prüfungsleistung nicht festzustellen.

#### 6.4 Vergleich – Prüfungsergebnisse nach Schulform

In diesem Abschnitt werden die Ergebnisse der fünften Prüfungskomponente nach Schulform analysiert. Tabelle 6.7 stellt die Anzahl der jeweiligen Prüfungswahl und die durchschnittliche Leistung in allen Prüfungen gegenüber. Außer der Tatsache, dass an Kollegs und Abendgymnasien fast keine Prüfungen in der fünften Prüfungskomponente durchgeführt wurden, zeigen sich innerhalb der Schulformen prozentual keine Unterschiede zwischen den Häufigkeiten der Prüfungsform (Präsentationsprüfung/Besondere Lernleistung). Aus Tabelle 6.7 wird weiterhin ersichtlich, dass die besten Leistungen in der fünften Prüfungskomponente an Privatschulen erbracht werden.

Tabelle 6.7: Prüfungsleistung nach Schulform (fünfte Prüfungskomponente)

| Schulform                    |    | Besondere Lernleistung | Präsentationsprüfung |
|------------------------------|----|------------------------|----------------------|
| Gymnasium                    | MW | 10,5                   | 10,7                 |
|                              | N  | 1765                   | 8780                 |
|                              | SD | 3,4                    | 3,4                  |
| Gesamtschule                 | MW | 9,5                    | 9,9                  |
|                              | N  | 354                    | 2197                 |
|                              | SD | 3,3                    | 3,3                  |
| Berufliches Gymnasium        | MW | 9,6                    | 10,1                 |
|                              | N  | 79                     | 622                  |
|                              | SD | 2,8                    | 3,3                  |
| Privatschule                 | MW | 11,4                   | 11,4                 |
|                              | N  | 96                     | 586                  |
|                              | SD | 3,1                    | 3,1                  |
| Schule mit Förderschwerpunkt | MW | -                      | 9,2                  |
|                              | N  | -                      | 10                   |
|                              | SD | -                      | 3,4                  |
| Kollegs & Abendgymnasien     | MW | -                      | 7,0                  |
|                              | N  | -                      | 2                    |
|                              | SD | -                      | 2,8                  |
| Insgesamt                    | MW | 10,4                   | 10,5                 |
|                              | N  | 2294                   | 12197                |
|                              | SD | 3,4                    | 3,4                  |

## 6.5 Vergleich – Prüfungsergebnisse nach Bezirk

In diesem Abschnitt werden die Ergebnisse in der fünften Prüfungskomponente nach Bezirk verglichen.

Tabelle 6.8 Prüfungsleistung nach Bezirk (fünfte Prüfungskomponente)

| Bezirk                     |    | Besondere Lernleistung | Präsentationsprüfung |
|----------------------------|----|------------------------|----------------------|
| Charlottenburg/Wilmersdorf | MW | 10,8                   | 10,8                 |
|                            | N  | 186                    | 1101                 |
|                            | SD | 3,2                    | 3,3                  |
| Friedrichshain/Kreuzberg   | MW | 10,6                   | 10,6                 |
|                            | N  | 125                    | 680                  |
|                            | SD | 3,7                    | 3,6                  |
| Lichtenberg                | MW | 10,6                   | 10,2                 |
|                            | N  | 264                    | 1194                 |
|                            | SD | 3,2                    | 3,4                  |
| Marzahn/Hellersdorf        | MW | 9,7                    | 10,4                 |
|                            | N  | 171                    | 1193                 |
|                            | SD | 3,5                    | 3,4                  |
| Mitte                      | MW | 10,3                   | 10,8                 |
|                            | N  | 199                    | 906                  |
|                            | SD | 3,4                    | 3,4                  |
| Neukölln                   | MW | 9,7                    | 10,0                 |
|                            | N  | 104                    | 798                  |
|                            | SD | 3,3                    | 3,4                  |
| Pankow                     | MW | 10,3                   | 10,7                 |
|                            | N  | 205                    | 1388                 |
|                            | SD | 3,2                    | 3,3                  |
| Reinickendorf              | MW | 10,2                   | 10,6                 |
|                            | N  | 217                    | 1053                 |
|                            | SD | 3,3                    | 3,5                  |
| Spandau                    | MW | 12,4                   | 10,5                 |
|                            | N  | 43                     | 687                  |
|                            | SD | 2,9                    | 3,2                  |
| Steglitz/Zehlendorf        | MW | 10,8                   | 10,8                 |
|                            | N  | 407                    | 1367                 |
|                            | SD | 3,5                    | 3,4                  |
| Tempelhof/Schöneberg       | MW | 10,1                   | 10,6                 |
|                            | N  | 209                    | 864                  |
|                            | SD | 3,4                    | 3,2                  |
| Treptow/Köpenick           | MW | 9,4                    | 10,4                 |
|                            | N  | 164                    | 966                  |
|                            | SD | 3,3                    | 3,3                  |
| Insgesamt                  | MW | 10,4                   | 10,5                 |
|                            | N  | 2294                   | 12197                |
|                            | SD | 3,4                    | 3,4                  |

Aus Tabelle 6.8 geht hervor, dass es in den mündlichen Prüfungen keine Unterschiede in der mittleren Leistung auf Bezirksebene gibt, in den schriftlichen Ausarbeitungen geringe. Letzteres kann durch die z. T. geringen Fallzahlen bedingt sein.

## ***6.6 Zusammenfassung Ergebnisse fünfte Prüfungskomponente***

Die Analyse der Ergebnisse in der fünften Prüfungskomponente hat ergeben, dass in diesen Prüfungsformen mit 10,5 Punkten die durchschnittlich höchsten Punktwerte erzielt werden. Dies trifft sowohl auf die Präsentationsprüfung als auch die Besondere Lernleistung zu. Hauptsächlich werden allerdings Präsentationsprüfungen als fünfte Prüfungskomponente gewählt. Die im Schnitt besten Leistungen werden mit ca. 11 Punkten in Physik und Chemie, die schwächsten mit unter 10 Punkten in Geografie erzielt.

Diese Leistungen liegen leicht über den Leistungen, mit denen die Abiturienten und Abiturientinnen ins Abitur gegangen sind. Die fünfte Prüfungskomponente ist somit die einzige Prüfungsform, mit denen die Abiturienten ihre Vorleistung übertreffen und das Gesamtergebnis des Abiturs aufgrund der Prüfungsleistung verbessern. Besonders bei der Besonderen Lernleistung konnten stärkere Fachabhängigkeiten im Unterschied zwischen Vor- und Prüfungsleistung festgestellt werden.

Hinsichtlich der verschiedenen Schulformen, die das Abitur anbieten, werden die besten Ergebnisse in der fünften Prüfungskomponente an Privatschulen erreicht. Ansonsten sind die Unterschiede in der mittleren Leistung in der fünften Prüfungskomponente zwischen den Schulformen gering. Auch auf Bezirksebene liegen nur geringe Unterschiede zwischen den mittleren Leistungen in der fünften Prüfungskomponente vor.

## 7 Anhang

|              |  |    |
|--------------|--|----|
| Tabelle A1:  | Prüfungsleistung nach Fach dz (LK).....  | 45 |
| Tabelle A2:  | Prüfungsleistung nach Fach z (LK) .....  | 46 |
| Tabelle A3:  | Verteilung der Prüfungsleistungen nach Fach dz (LK) .....                      | 47 |
| Tabelle A4:  | Verteilung der Prüfungsleistungen nach Fach z (LK) .....                       | 50 |
| Tabelle A5:  | Differenz zwischen Vor- und Prüfungsleistung dz (LK) .....                     | 51 |
| Tabelle A6:  | Differenz zwischen Vor- und Prüfungsleistung z (LK) .....                      | 52 |
| Tabelle A7:  | Prüfungsleistung nach Fach (3. Prüfungsfach).....                              | 53 |
| Tabelle A8:  | Verteilung der Prüfungsleistungen nach Fach dz (3. Prüfungsfach).....          | 54 |
| Tabelle A9:  | Differenz zwischen Vor- und Prüfungsleistung nach Fach dz (3. Prüfungsfach) 56 |    |
| Tabelle A10: | Differenz zwischen Vor- und Prüfungsleistung nach Fach z (3. Prüfungsfach)...  | 56 |
| Tabelle A11: | Prüfungsleistung nach Fach (4. Prüfungsfach).....                              | 57 |
| Tabelle A12: | Verteilung der Prüfungsleistungen nach Fach (4. Prüfungsfach).....             | 58 |
| Tabelle A13: | Differenz zwischen Vor- und Prüfungsleistung nach Fach (4. Prüfungsfach).....  | 61 |
| Tabelle A14: | Prüfungsleistung nach Fach (fünfte Prüfungskomponente) .....                   | 62 |

Tabelle A1: Prüfungsleistung nach Fach dz (LK)

| Fach          | N            | MW         | SD         | Minimum | Maximum |
|---------------|--------------|------------|------------|---------|---------|
| BI            | 4195         | 6,9        | 3,4        | 0       | 15      |
| BT            | 16           | 6,8        | 2,7        | 2       | 13      |
| BTA           | 4            | 8,3        | 3,0        | 5       | 12      |
| CH            | 1383         | 7,2        | 3,7        | 0       | 15      |
| DE            | 188          | 7,6        | 3,5        | 1       | 15      |
| E             | 209          | 8,9        | 3,2        | 0       | 15      |
| ET            | 26           | 6,4        | 3,3        | 1       | 13      |
| F             | 30           | 9,3        | 2,5        | 5       | 15      |
| GE            | 1580         | 7,5        | 3,4        | 0       | 15      |
| GEO           | 1817         | 7,2        | 2,9        | 0       | 15      |
| GST           | 6            | 8,0        | 2,2        | 5       | 11      |
| IN            | 257          | 9,1        | 3,6        | 0       | 15      |
| ITS           | 7            | 9,4        | 3,3        | 3       | 12      |
| KU            | 1949         | 8,7        | 2,9        | 0       | 15      |
| L             | 30           | 7,3        | 4,2        | 0       | 15      |
| MA            | 117          | 7,6        | 4,1        | 0       | 15      |
| MET           | 17           | 5,0        | 3,8        | 1       | 13      |
| MU            | 474          | 9,3        | 3,3        | 0       | 15      |
| PH            | 1314         | 7,4        | 3,9        | 0       | 15      |
| PHI           | 2            | 12,0       | 2,8        | 10      | 14      |
| PSY           | 99           | 8,3        | 3,6        | 0       | 15      |
| PW            | 1520         | 7,7        | 3,4        | 0       | 15      |
| R             | 8            | 12,3       | 2,1        | 10      | 15      |
| RW            | 46           | 8,2        | 4,3        | 0       | 15      |
| S             | 57           | 8,5        | 3,5        | 0       | 14      |
| SP            | 240          | 8,7        | 2,7        | 0       | 14      |
| SW            | 75           | 9,0        | 3,3        | 2       | 15      |
| TEC           | 21           | 6,7        | 2,5        | 1       | 11      |
| TI            | 85           | 7,9        | 3,1        | 2       | 14      |
| WW            | 387          | 6,6        | 3,3        | 0       | 15      |
| <b>Gesamt</b> | <b>16161</b> | <b>8,2</b> | <b>3,3</b> |         |         |



Tabelle A2: Prüfungsleistung nach Fach z (LK)

| Fach   | N     | MW   | SD  | Minimum | Maximum |
|--------|-------|------|-----|---------|---------|
| DE     | 3322  | 7,6  | 3,5 | 0       | 15      |
| E      | 4372  | 9,1  | 2,8 | 0       | 15      |
| F      | 803   | 10,0 | 2,7 | 2       | 15      |
| G      | 85    | 9,3  | 3,8 | 0       | 15      |
| I      | 4     | 11,8 | 1,0 | 11      | 13      |
| L      | 210   | 9,9  | 3,5 | 0       | 15      |
| MA     | 2347  | 8,8  | 3,9 | 0       | 15      |
| P      | 6     | 12,0 | 1,7 | 10      | 14      |
| R      | 122   | 11,5 | 2,6 | 5       | 15      |
| S      | 147   | 10,3 | 2,7 | 4       | 15      |
| T      | 1     | 9,0  |     | 9       | 9       |
| Gesamt | 11419 | 9,9  | 2,8 |         |         |

Tabelle A3: Verteilung der Prüfungsleistungen nach Fach dz (LK)

| Punkte | R |      | S  |      | DE  |      | MA  |      | E   |      | F  |      | L  |      |
|--------|---|------|----|------|-----|------|-----|------|-----|------|----|------|----|------|
|        | N | %    | N  | %    | N   | %    | N   | %    | N   | %    | N  | %    | N  | %    |
| 0      |   |      | 1  | 1,8  |     |      | 2   | 1,7  | 2   | 1,0  |    |      | 2  | 6,9  |
| 1      |   |      |    |      | 4   | 2,1  | 2   | 1,7  |     |      |    |      | 2  | 6,9  |
| 2      |   |      | 1  | 1,8  | 7   | 3,7  | 10  | 8,5  | 4   | 1,9  |    |      | 1  | 3,4  |
| 3      |   |      | 2  | 3,5  | 13  | 6,9  | 12  | 10,3 | 4   | 1,9  |    |      | 1  | 3,4  |
| 4      |   |      | 4  | 7,0  | 9   | 4,8  | 5   | 4,3  | 8   | 3,9  |    |      | 2  | 6,9  |
| 5      |   |      | 5  | 8,8  | 25  | 13,3 | 10  | 8,5  | 12  | 5,8  | 2  | 6,7  | 2  | 6,9  |
| 6      |   |      | 4  | 7,0  | 23  | 12,2 | 9   | 7,7  | 17  | 8,3  | 3  | 10,0 |    |      |
| 7      |   |      | 4  | 7,0  | 18  | 9,6  | 12  | 10,3 | 16  | 7,8  | 3  | 10,0 | 5  | 17,2 |
| 8      |   |      | 9  | 15,8 | 16  | 8,5  | 10  | 8,5  | 27  | 13,1 | 4  | 13,3 | 1  | 3,4  |
| 9      |   |      | 4  | 7,0  | 16  | 8,5  | 7   | 6,0  | 28  | 13,6 | 5  | 16,7 | 5  | 17,2 |
| 10     | 3 | 37,5 | 6  | 10,5 | 12  | 6,4  | 5   | 4,3  | 23  | 11,2 | 1  | 3,3  | 1  | 3,4  |
| 11     |   |      | 2  | 3,5  | 9   | 4,8  | 8   | 6,8  | 18  | 8,7  | 7  | 23,3 | 2  | 6,9  |
| 12     | 1 | 12,5 | 3  | 5,3  | 17  | 9,0  | 5   | 4,3  | 17  | 8,3  | 2  | 6,7  | 1  | 3,4  |
| 13     | 2 | 25   | 8  | 14,0 | 7   | 3,7  | 6   | 5,1  | 17  | 8,3  | 2  | 6,7  | 3  | 10,3 |
| 14     |   |      | 4  | 7,0  | 10  | 5,3  | 9   | 7,7  | 8   | 3,9  |    |      |    |      |
| 15     | 2 | 25   |    |      | 2   | 1,1  | 5   | 4,3  | 5   | 2,4  | 1  | 3,3  | 1  | 3,4  |
| Gesamt | 8 | 100  | 57 | 100  | 188 | 100  | 117 | 100  | 206 | 100  | 30 | 100  | 29 | 100  |

| Punkte | BI   |      | CH   |      | GEO  |      | IN  |      | ITS |      |
|--------|------|------|------|------|------|------|-----|------|-----|------|
|        | N    | %    | N    | %    | N    | %    | N   | %    | N   | %    |
| 0      | 61   | 1,5  | 34   | 2,5  | 6    | 0,3  | 2   | 0,8  |     |      |
| 1      | 132  | 3,2  | 48   | 3,5  | 28   | 1,6  | 3   | 1,2  |     |      |
| 2      | 256  | 6,1  | 82   | 6,0  | 67   | 3,7  | 4   | 1,6  |     |      |
| 3      | 332  | 8,0  | 114  | 8,3  | 81   | 4,5  | 7   | 2,8  | 1   | 14,3 |
| 4      | 320  | 7,7  | 101  | 7,4  | 132  | 7,3  | 14  | 5,5  |     |      |
| 5      | 434  | 10,4 | 97   | 7,1  | 244  | 13,5 | 19  | 7,5  |     |      |
| 6      | 434  | 10,4 | 111  | 8,1  | 198  | 11,0 | 15  | 5,9  |     |      |
| 7      | 435  | 10,4 | 133  | 9,7  | 235  | 13,0 | 16  | 6,3  |     |      |
| 8      | 413  | 9,9  | 140  | 10,2 | 205  | 11,4 | 26  | 10,3 | 1   | 14,3 |
| 9      | 361  | 8,7  | 104  | 7,6  | 165  | 9,1  | 24  | 9,5  | 1   | 14,3 |
| 10     | 311  | 7,5  | 107  | 7,8  | 186  | 10,3 | 23  | 9,1  | 1   | 14,3 |
| 11     | 252  | 6,0  | 101  | 7,4  | 109  | 6,0  | 28  | 11,1 |     |      |
| 12     | 194  | 4,7  | 74   | 5,4  | 85   | 4,7  | 17  | 6,7  | 3   | 42,9 |
| 13     | 126  | 3,0  | 66   | 4,8  | 42   | 2,3  | 23  | 9,1  |     |      |
| 14     | 83   | 2,0  | 35   | 2,6  | 19   | 1,1  | 25  | 9,9  |     |      |
| 15     | 26   | 0,6  | 24   | 1,8  | 4    | 0,2  | 7   | 2,8  |     |      |
| Gesamt | 4170 | 100  | 1371 | 100  | 1806 | 100  | 253 | 100  | 7   | 100  |

| Punkte        | ET        |            | PH          |            | TEC       |            | TI        |            | BTA      |            | BT        |            |
|---------------|-----------|------------|-------------|------------|-----------|------------|-----------|------------|----------|------------|-----------|------------|
|               | N         | %          | N           | %          | N         | %          | N         | %          | N        | %          | N         | %          |
| 0             |           |            | 22          | 1,7        |           |            |           |            |          |            |           |            |
| 1             | 1         | 4          | 45          | 3,5        | 1         | 4,8        |           |            |          |            |           |            |
| 2             |           |            | 80          | 6,2        |           |            | 4         | 4,7        |          |            | 1         | 6,25       |
| 3             | 3         | 12         | 122         | 9,4        | 1         | 4,8        | 2         | 2,4        |          |            | 1         | 6,25       |
| 4             | 4         | 16         | 88          | 6,8        | 2         | 9,5        | 4         | 4,7        |          |            |           |            |
| 5             | 5         | 20         | 94          | 7,2        | 3         | 14,3       | 10        | 11,8       | 1        | 25         | 2         | 12,5       |
| 6             | 2         | 8          | 100         | 7,7        | 1         | 4,8        | 9         | 10,6       |          |            | 4         | 25         |
| 7             | 2         | 8          | 118         | 9,1        | 4         | 19,0       | 11        | 12,9       | 1        | 25         | 3         | 18,75      |
| 8             | 1         | 4          | 102         | 7,8        | 4         | 19,0       | 9         | 10,6       |          |            | 2         | 12,5       |
| 9             | 2         | 8          | 104         | 8,0        | 3         | 14,3       | 9         | 10,6       | 1        | 25         | 1         | 6,25       |
| 10            | 2         | 8          | 104         | 8,0        | 1         | 4,8        | 8         | 9,4        |          |            |           |            |
| 11            |           |            | 95          | 7,3        | 1         | 4,8        | 6         | 7,1        |          |            | 1         | 6,25       |
| 12            | 1         | 4          | 72          | 5,5        |           |            | 7         | 8,2        | 1        | 25         |           |            |
| 13            | 2         | 8          | 72          | 5,5        |           |            | 3         | 3,5        |          |            | 1         | 6,25       |
| 14            |           |            | 54          | 4,2        |           |            | 3         | 3,5        |          |            |           |            |
| 15            |           |            | 28          | 2,2        |           |            |           |            |          |            |           |            |
| <b>Gesamt</b> | <b>25</b> | <b>100</b> | <b>1300</b> | <b>100</b> | <b>21</b> | <b>100</b> | <b>85</b> | <b>100</b> | <b>4</b> | <b>100</b> | <b>16</b> | <b>100</b> |

| Punkte        | MET       |            | GE          |            | PHI      |            | PSY       |            | PW          |            | REL       |            |
|---------------|-----------|------------|-------------|------------|----------|------------|-----------|------------|-------------|------------|-----------|------------|
|               | N         | %          | N           | %          | N        | %          | N         | %          | N           | %          | N         | %          |
| 0             |           |            | 11          | 0,7        |          |            | 2         | 2,1        | 18          | 1,2        | 3         | 6,5        |
| 1             | 2         | 11,8       | 41          | 2,6        |          |            | 1         | 1,0        | 24          | 1,6        |           |            |
| 2             | 6         | 35,3       | 56          | 3,6        |          |            | 3         | 3,1        | 51          | 3,4        | 2         | 4,3        |
| 3             | 1         | 5,9        | 85          | 5,4        |          |            | 3         | 3,1        | 61          | 4,1        | 2         | 4,3        |
| 4             |           |            | 95          | 6,0        |          |            | 5         | 5,2        | 90          | 6,0        | 2         | 4,3        |
| 5             | 1         | 5,9        | 188         | 12,0       |          |            | 9         | 9,3        | 168         | 11,2       | 4         | 8,7        |
| 6             | 1         | 5,9        | 175         | 11,1       |          |            | 10        | 10,3       | 150         | 10,0       | 5         | 10,9       |
| 7             | 1         | 5,9        | 180         | 11,4       |          |            | 7         | 7,2        | 173         | 11,6       | 4         | 8,7        |
| 8             | 1         | 5,9        | 140         | 8,9        |          |            | 10        | 10,3       | 166         | 11,1       | 2         | 4,3        |
| 9             | 2         | 11,8       | 115         | 7,3        |          |            | 9         | 9,3        | 121         | 8,1        | 2         | 4,3        |
| 10            |           |            | 157         | 10,0       | 1        | 50         | 8         | 8,2        | 126         | 8,4        | 3         | 6,5        |
| 11            | 1         | 5,9        | 96          | 6,1        |          |            | 8         | 8,2        | 112         | 7,5        | 4         | 8,7        |
| 12            |           |            | 90          | 5,7        |          |            | 9         | 9,3        | 98          | 6,6        | 3         | 6,5        |
| 13            | 1         | 5,9        | 86          | 5,5        |          |            | 5         | 5,2        | 77          | 5,1        | 5         | 10,9       |
| 14            |           |            | 48          | 3,1        | 1        | 50         | 5         | 5,2        | 45          | 3,0        | 3         | 6,5        |
| 15            |           |            | 10          | 0,6        |          |            | 3         | 3,1        | 16          | 1,1        | 2         | 4,3        |
| <b>Gesamt</b> | <b>17</b> | <b>100</b> | <b>1573</b> | <b>100</b> | <b>2</b> | <b>100</b> | <b>97</b> | <b>100</b> | <b>1496</b> | <b>100</b> | <b>46</b> | <b>100</b> |

| Punkte | SW |      | WW  |      | SP  |      | GST |      | KU   |      | MU  |      |
|--------|----|------|-----|------|-----|------|-----|------|------|------|-----|------|
|        | N  | %    | N   | %    | N   | %    | N   | %    | N    | %    | N   | N    |
| 0      |    |      | 5   | 1,3  | 2   | 0,8  |     |      | 6    | 0,3  | 1   | 0,2  |
| 1      |    |      | 17  | 4,4  | 1   | 0,4  |     |      | 12   | 0,6  | 2   | 0,4  |
| 2      | 1  | 1,3  | 24  | 6,3  |     |      |     |      | 21   | 1,1  | 5   | 1,1  |
| 3      | 2  | 2,7  | 31  | 8,1  | 5   | 2,1  |     |      | 40   | 2,1  | 7   | 1,5  |
| 4      | 3  | 4,0  | 24  | 6,3  | 5   | 2,1  |     |      | 60   | 3,1  | 20  | 4,3  |
| 5      | 9  | 12,0 | 56  | 14,6 | 11  | 4,6  | 1   | 16,7 | 135  | 7,0  | 40  | 8,5  |
| 6      | 5  | 6,7  | 41  | 10,7 | 40  | 16,7 | 1   | 16,7 | 150  | 7,7  | 34  | 7,2  |
| 7      | 7  | 9,3  | 39  | 10,2 | 19  | 7,9  |     |      | 217  | 11,2 | 43  | 9,2  |
| 8      | 9  | 12,0 | 34  | 8,9  | 18  | 7,5  | 1   | 16,7 | 234  | 12,1 | 50  | 10,7 |
| 9      | 3  | 4,0  | 27  | 7,0  | 37  | 15,4 | 2   | 33,3 | 241  | 12,4 | 34  | 7,2  |
| 10     | 7  | 9,3  | 33  | 8,6  | 40  | 16,7 |     |      | 268  | 13,8 | 41  | 8,7  |
| 11     | 8  | 10,7 | 26  | 6,8  | 28  | 11,7 | 1   | 16,7 | 200  | 10,3 | 56  | 11,9 |
| 12     | 9  | 12,0 | 12  | 3,1  | 19  | 7,9  |     |      | 164  | 8,5  | 38  | 8,1  |
| 13     | 5  | 6,7  | 11  | 2,9  | 11  | 4,6  |     |      | 129  | 6,7  | 41  | 8,7  |
| 14     | 4  | 5,3  | 2   | 0,5  | 4   | 1,7  |     |      | 55   | 2,8  | 37  | 7,9  |
| 15     | 3  | 4,0  | 1   | 0,3  |     |      |     |      | 4    | 0,2  | 20  | 4,3  |
| Gesamt | 75 | 100  | 383 | 100  | 240 | 100  | 6   | 100  | 1936 | 100  | 469 | 100  |

Tabelle A4: Verteilung der Prüfungsleistungen nach Fach z (LK)

| Punkte | DE   |      | MA   |     | E    |      | F   |      | G  |      | HE |      |
|--------|------|------|------|-----|------|------|-----|------|----|------|----|------|
|        | N    | %    | N    | %   | N    | %    | N   | %    | N  | %    | N  | %    |
| 0      | 14   | 0,4  | 18   | 0,8 | 6    | 0,1  |     |      | 1  | 1,2  |    |      |
| 1      | 89   | 2,7  | 38   | 1,6 | 3    | 0,1  |     |      | 2  | 2,4  |    |      |
| 2      | 140  | 4,3  | 92   | 4,0 | 12   | 0,3  | 1   | 0,1  | 2  | 2,4  |    |      |
| 3      | 198  | 6,0  | 140  | 6,0 | 49   | 1,1  | 3   | 0,4  | 3  | 3,5  |    |      |
| 4      | 205  | 6,2  | 102  | 4,4 | 107  | 2,5  | 8   | 1,0  | 2  | 2,4  |    |      |
| 5      | 383  | 11,6 | 155  | 6,7 | 259  | 6,0  | 34  | 4,3  | 6  | 7,1  |    |      |
| 6      | 309  | 9,4  | 170  | 7,3 | 416  | 9,6  | 50  | 6,3  | 7  | 8,2  |    |      |
| 7      | 374  | 11,4 | 165  | 7,1 | 472  | 10,9 | 75  | 9,4  | 4  | 4,7  |    |      |
| 8      | 274  | 8,3  | 163  | 7,0 | 535  | 12,3 | 76  | 9,5  | 7  | 8,2  | 1  | 50,0 |
| 9      | 276  | 8,4  | 173  | 7,4 | 524  | 12,1 | 86  | 10,8 | 4  | 4,7  |    |      |
| 10     | 317  | 9,6  | 211  | 9,1 | 568  | 13,1 | 117 | 14,7 | 7  | 8,2  |    |      |
| 11     | 191  | 5,8  | 193  | 8,3 | 456  | 10,5 | 87  | 10,9 | 6  | 7,1  |    |      |
| 12     | 178  | 5,4  | 203  | 8,7 | 377  | 8,7  | 92  | 11,6 | 12 | 14,1 |    |      |
| 13     | 176  | 5,3  | 178  | 7,6 | 334  | 7,7  | 85  | 10,7 | 11 | 12,9 |    |      |
| 14     | 121  | 3,7  | 173  | 7,4 | 164  | 3,8  | 55  | 6,9  | 10 | 11,8 | 1  | 50,0 |
| 15     | 49   | 1,5  | 154  | 6,6 | 62   | 1,4  | 27  | 3,4  | 1  | 1,2  |    |      |
| Gesamt | 3294 | 100  | 2328 | 100 | 4344 | 100  | 796 | 100  | 85 | 100  | 2  | 100  |

| Punkte | I |      | L   |      | P |      | R   |      | S   |      | T |     |
|--------|---|------|-----|------|---|------|-----|------|-----|------|---|-----|
|        | N | %    | N   | %    | N | %    | N   | %    | N   | %    | N | %   |
| 0      |   |      | 3   | 1,4  |   |      |     |      |     |      |   |     |
| 1      |   |      | 1   | 0,5  |   |      |     |      |     |      |   |     |
| 2      |   |      | 3   | 1,4  |   |      |     |      |     |      |   |     |
| 3      |   |      | 4   | 1,9  |   |      |     |      |     |      |   |     |
| 4      |   |      | 3   | 1,4  |   |      |     |      | 3   | 2,0  |   |     |
| 5      |   |      | 9   | 4,3  |   |      | 1   | 0,8  | 7   | 4,8  |   |     |
| 6      |   |      | 18  | 8,6  |   |      | 4   | 3,3  | 6   | 4,1  |   |     |
| 7      |   |      | 11  | 5,2  |   |      | 7   | 5,8  | 7   | 4,8  |   |     |
| 8      |   |      | 11  | 5,2  |   |      | 6   | 5,0  | 15  | 10,2 |   |     |
| 9      |   |      | 22  | 10,5 |   |      | 10  | 8,3  | 14  | 9,5  | 1 | 100 |
| 10     |   |      | 25  | 11,9 | 2 | 33,3 | 12  | 9,9  | 20  | 13,6 |   |     |
| 11     | 2 | 50,0 | 18  | 8,6  |   |      | 16  | 13,2 | 26  | 17,7 |   |     |
| 12     | 1 | 25,0 | 29  | 13,8 | 1 | 16,7 | 11  | 9,1  | 13  | 8,8  |   |     |
| 13     | 1 | 25,0 | 23  | 11,0 | 2 | 33,3 | 20  | 16,5 | 19  | 12,9 |   |     |
| 14     |   |      | 17  | 8,1  | 1 | 16,7 | 20  | 16,5 | 14  | 9,5  |   |     |
| 15     |   |      | 13  | 6,2  |   |      | 14  | 11,6 | 3   | 2,0  |   |     |
| Gesamt | 4 | 100  | 210 | 100  | 6 | 100  | 121 | 100  | 147 | 100  | 1 | 100 |

Tabelle A5: Differenz zwischen Vor- und Prüfungsleistung dz (LK)

| Fach      | N     | MW   | SD  | Minimum | Maximum |
|-----------|-------|------|-----|---------|---------|
| BI        | 4050  | -1,8 | 2,4 | -11,0   | 6,0     |
| BT        | 16    | -2,5 | 2,0 | -6,3    | 0,3     |
| BTA       | 4     | -1,2 | 1,7 | -3,0    | 1,0     |
| CH        | 1328  | -2,1 | 2,5 | -9,5    | 6,8     |
| DE        | 188   | -1,5 | 2,5 | -8,5    | 4,5     |
| E         | 160   | -0,7 | 1,9 | -5,8    | 5,8     |
| ET        | 25    | -2,3 | 2,2 | -6,8    | 0,8     |
| F         | 30    | -1,1 | 1,4 | -4,0    | 1,5     |
| GE        | 1536  | -1,5 | 2,3 | -9,5    | 5,3     |
| GEO       | 1743  | -1,3 | 2,1 | -10,3   | 6,3     |
| GST       | 6     | -1,2 | 1,5 | -2,5    | 1,8     |
| HE        | 2     | -0,9 | 1,9 | -2,3    | 0,5     |
| IN        | 249   | -1,5 | 2,1 | -6,8    | 3,5     |
| ITS       | 7     | 0,6  | 1,7 | -2,8    | 2,0     |
| KU        | 1851  | -1,5 | 2,1 | -9,5    | 6,0     |
| L         | 29    | -3,0 | 2,3 | -7,5    | 1,5     |
| MA        | 116   | -2,2 | 2,6 | -8,0    | 5,3     |
| MET       | 16    | -3,3 | 2,8 | -8,8    | 2,3     |
| MU        | 423   | -1,6 | 2,5 | -9,8    | 4,0     |
| PH        | 1265  | -1,7 | 2,5 | -10,0   | 7,8     |
| PHI       | 2     | 2,4  | 1,2 | 1,5     | 3,3     |
| PSY       | 97    | -1,6 | 2,5 | -8,0    | 3,3     |
| PW        | 1435  | -1,4 | 2,4 | -9,8    | 8,3     |
| R         | 8     | -1,3 | 1,3 | -3,0    | 0,3     |
| REL       | 44    | -1,6 | 2,6 | -9,3    | 2,8     |
| S         | 57    | -0,9 | 2,0 | -6,0    | 5,8     |
| SP        | 240   | -2,4 | 2,1 | -10,5   | 1,8     |
| SW        | 75    | -1,2 | 2,3 | -6,5    | 4,5     |
| TEC       | 21    | -1,5 | 1,2 | -3,3    | 0,8     |
| TI        | 85    | -0,9 | 1,9 | -4,0    | 4,5     |
| WW        | 383   | -1,9 | 2,2 | -7,5    | 4,5     |
| Insgesamt | 15491 | -1,6 | 2,3 | -11,0   | 8,3     |

Tabelle A6: Differenz zwischen Vor- und Prüfungsleistung z (LK)

| Fach      | N     | MW   | SD  | Minimum | Maximum |
|-----------|-------|------|-----|---------|---------|
| DE        | 3191  | -1,4 | 2,5 | -9,5    | 7,0     |
| E         | 4237  | -0,4 | 1,7 | -12,0   | 7,5     |
| F         | 763   | -0,2 | 1,5 | -4,8    | 7,5     |
| G         | 85    | -1,0 | 2,4 | -8,3    | 3,8     |
| I         | 4     | -0,7 | 0,9 | -1,8    | 0,5     |
| L         | 210   | -0,4 | 2,1 | -8,5    | 4,5     |
| MA        | 2257  | -0,4 | 2,5 | -8,5    | 6,5     |
| P         | 6     | 1,3  | 1,2 | -0,5    | 2,3     |
| R         | 120   | 0,0  | 1,5 | -4,3    | 4,5     |
| S         | 147   | -0,4 | 1,6 | -5,0    | 3,5     |
| Insgesamt | 11020 | -0,7 | 2,2 | -12,0   | 7,5     |

Tabelle A7: Prüfungsleistung nach Fach (3. Prüfungsfach)

| Fach      | N     | MW   | SD  | Minimum | Maximum |
|-----------|-------|------|-----|---------|---------|
| bi        | 1277  | 6,4  | 3,2 | 0       | 15      |
| ch        | 230   | 7,2  | 4,1 | 0       | 15      |
| de (dz)   | 149   | 7,4  | 3,3 | 0       | 14      |
| de (z)    | 2878  | 6,7  | 3,2 | 0       | 15      |
| e (dz)    | 120   | 8,7  | 2,7 | 2       | 14      |
| e (z)     | 1985  | 8,3  | 2,6 | 0       | 15      |
| f (dz)    | 3     | 9,3  | 3,1 | 6       | 12      |
| f (z)     | 197   | 9,4  | 2,7 | 0       | 15      |
| g (z)     | 29    | 7,6  | 4,0 | 1       | 14      |
| ge        | 1066  | 7,3  | 3,5 | 0       | 15      |
| geo       | 992   | 7,1  | 2,9 | 0       | 15      |
| i (z)     | 9     | 12,2 | 1,5 | 10      | 14      |
| in        | 49    | 8,4  | 4,0 | 1       | 15      |
| ku        | 254   | 7,8  | 2,6 | 0       | 14      |
| l (dz)    | 18    | 8,1  | 3,7 | 1       | 15      |
| l (z)     | 154   | 9,0  | 3,5 | 0       | 15      |
| ma (dz)   | 81    | 6,1  | 3,4 | 0       | 14      |
| ma (z)    | 1637  | 7,5  | 4,0 | 0       | 15      |
| mu        | 38    | 8,8  | 4,1 | 0       | 15      |
| p (dz)    | 7     | 8,4  | 2,2 | 5       | 12      |
| p (z)     | 38    | 9,1  | 3,3 | 2       | 15      |
| ph        | 383   | 6,5  | 4,0 | 0       | 15      |
| phi       | 60    | 9,3  | 3,6 | 2       | 15      |
| psy       | 77    | 8,2  | 3,5 | 2       | 14      |
| pw        | 1848  | 7,2  | 3,4 | 0       | 15      |
| r (dz)    | 1     | 14,0 | .   | 14      | 14      |
| r (z)     | 19    | 11,3 | 2,8 | 5       | 15      |
| rel       | 69    | 8,8  | 3,5 | 0       | 15      |
| rw        | 14    | 9,3  | 1,7 | 6       | 12      |
| s (dz)    | 10    | 9,0  | 2,9 | 4       | 14      |
| s (z)     | 52    | 9,0  | 2,9 | 3       | 15      |
| sp        | 1     | 11,0 | .   | 11      | 11      |
| sw        | 30    | 8,1  | 3,0 | 1       | 13      |
| t (z)     | 13    | 12,5 | 2,1 | 8       | 15      |
| ww        | 36    | 6,8  | 2,3 | 1       | 12      |
| Insgesamt | 13824 | 8,6  | 3,1 | 2       | 14      |



Tabelle A8: Verteilung der Prüfungsleistungen nach Fach dz (3. Prüfungsfach)

| Punkte | d   |      | ma |      | e   |      | f |      | l  |      | p |      |
|--------|-----|------|----|------|-----|------|---|------|----|------|---|------|
|        | N   | %    | N  | %    | N   | %    | N | %    | N  | %    | N | %    |
| 0      | 2   | 1,4  | 3  | 3,8  |     |      |   |      |    |      |   |      |
| 1      | 4   | 2,7  | 3  | 3,8  |     |      |   |      | 1  | 5,6  |   |      |
| 2      | 3   | 2,0  | 6  | 7,5  | 1   | 0,9  |   |      |    |      |   |      |
| 3      | 8   | 5,4  | 8  | 10,0 | 1   | 0,9  |   |      | 1  | 5,6  |   |      |
| 4      | 8   | 5,4  | 10 | 12,5 | 1   | 0,9  |   |      | 1  | 5,6  |   |      |
| 5      | 29  | 19,6 | 6  | 7,5  | 11  | 10,4 |   |      | 1  | 5,6  | 1 | 14,3 |
| 6      | 10  | 6,8  | 11 | 13,8 | 10  | 9,4  | 1 | 33,3 | 4  | 22,2 |   |      |
| 7      | 19  | 12,8 | 5  | 6,3  | 12  | 11,3 |   |      | 1  | 5,6  | 1 | 14,3 |
| 8      | 9   | 6,1  | 9  | 11,3 | 17  | 16,0 |   |      |    |      | 2 | 28,6 |
| 9      | 10  | 6,8  | 5  | 6,3  | 14  | 13,2 |   |      | 1  | 5,6  | 1 | 14,3 |
| 10     | 17  | 11,5 | 4  | 5,0  | 12  | 11,3 | 1 | 33,3 | 3  | 16,7 | 1 | 14,3 |
| 11     | 12  | 8,1  | 3  | 3,8  | 7   | 6,6  |   |      | 1  | 5,6  |   |      |
| 12     | 7   | 4,7  | 5  | 6,3  | 8   | 7,5  | 1 | 33,3 | 3  | 16,7 | 1 | 14,3 |
| 13     | 3   | 2,0  | 1  | 1,3  | 9   | 8,5  |   |      |    |      |   |      |
| 14     | 7   | 4,7  | 1  | 1,3  | 3   | 2,8  |   |      |    |      |   |      |
| 15     |     |      |    |      |     |      |   |      | 1  | 5,6  |   |      |
| Gesamt | 148 | 100  | 80 | 100  | 106 | 100  | 3 | 100  | 18 | 100  | 7 | 100  |

| Punkte | r |     | s  |     | bi   |      | ch  |     | geo |      | in |      |
|--------|---|-----|----|-----|------|------|-----|-----|-----|------|----|------|
|        | N | %   | N  | %   | N    | %    | N   | %   | N   | %    | N  | %    |
| 0      |   |     |    |     | 25   | 2,0  | 10  | 4,3 | 7   | 0,7  |    |      |
| 1      |   |     |    |     | 42   | 3,4  | 13  | 5,7 | 14  | 1,4  | 2  | 4,1  |
| 2      |   |     |    |     | 79   | 6,4  | 17  | 7,4 | 33  | 3,3  | 2  | 4,1  |
| 3      |   |     |    |     | 118  | 9,5  | 15  | 6,5 | 51  | 5,2  | 4  | 8,2  |
| 4      |   |     | 1  | 10  | 112  | 9,0  | 16  | 7,0 | 77  | 7,8  | 2  | 4,1  |
| 5      |   |     |    |     | 136  | 11,0 | 15  | 6,5 | 125 | 12,7 | 3  | 6,1  |
| 6      |   |     |    |     | 125  | 10,1 | 13  | 5,7 | 110 | 11,1 | 3  | 6,1  |
| 7      |   |     | 2  | 20  | 143  | 11,5 | 19  | 8,3 | 154 | 15,6 | 7  | 14,3 |
| 8      |   |     | 3  | 30  | 143  | 11,5 | 19  | 8,3 | 108 | 10,9 | 1  | 2,0  |
| 9      |   |     |    |     | 81   | 6,5  | 15  | 6,5 | 98  | 9,9  | 2  | 4,1  |
| 10     |   |     |    |     | 94   | 7,6  | 18  | 7,8 | 84  | 8,5  | 4  | 8,2  |
| 11     |   |     | 2  | 20  | 56   | 4,5  | 20  | 8,7 | 52  | 5,3  | 5  | 10,2 |
| 12     |   |     | 1  | 10  | 45   | 3,6  | 18  | 7,8 | 40  | 4,1  | 5  | 10,2 |
| 13     |   |     |    |     | 21   | 1,7  | 12  | 5,2 | 21  | 2,1  | 5  | 10,2 |
| 14     | 1 | 100 | 1  | 10  | 14   | 1,1  | 5   | 2,2 | 11  | 1,1  | 2  | 4,1  |
| 15     |   |     |    |     | 5    | 0,4  | 5   | 2,2 | 2   | 0,2  | 2  | 4,1  |
| Gesamt | 1 | 100 | 10 | 100 | 1239 | 100  | 230 | 100 | 987 | 100  | 49 | 100  |

| Punkte | ph  |      | ge   |      | phi |      | psy |      | rel |      | sw |      |
|--------|-----|------|------|------|-----|------|-----|------|-----|------|----|------|
|        | N   | %    | N    | %    | N   | %    | N   | %    | N   | %    | N  | %    |
| 0      | 11  | 2,9  | 11   | 1,0  |     |      |     |      | 1   | 1,5  |    |      |
| 1      | 20  | 5,3  | 34   | 3,2  |     |      |     |      |     |      | 1  | 3,4  |
| 2      | 48  | 12,7 | 55   | 5,2  | 2   | 3,4  | 3   | 3,9  | 2   | 2,9  |    |      |
| 3      | 42  | 11,1 | 69   | 6,6  | 1   | 1,7  | 6   | 7,8  | 1   | 1,5  | 2  | 6,9  |
| 4      | 28  | 7,4  | 73   | 6,9  | 2   | 3,4  | 3   | 3,9  | 4   | 5,9  | 1  | 3,4  |
| 5      | 27  | 7,1  | 113  | 10,7 | 5   | 8,5  | 8   | 10,4 | 6   | 8,8  | 2  | 6,9  |
| 6      | 28  | 7,4  | 87   | 8,3  | 3   | 5,1  | 6   | 7,8  | 4   | 5,9  | 1  | 3,4  |
| 7      | 20  | 5,3  | 120  | 11,4 | 9   | 15,3 | 8   | 10,4 | 7   | 10,3 | 4  | 13,8 |
| 8      | 28  | 7,4  | 92   | 8,7  | 3   | 5,1  | 6   | 7,8  | 5   | 7,4  | 4  | 13,8 |
| 9      | 27  | 7,1  | 92   | 8,7  | 6   | 10,2 | 5   | 6,5  | 11  | 16,2 | 5  | 17,2 |
| 10     | 26  | 6,9  | 91   | 8,7  | 5   | 8,5  | 11  | 14,3 | 4   | 5,9  | 3  | 10,3 |
| 11     | 21  | 5,5  | 76   | 7,2  | 4   | 6,8  | 4   | 5,2  | 6   | 8,8  | 1  | 3,4  |
| 12     | 19  | 5,0  | 66   | 6,3  | 4   | 6,8  | 5   | 6,5  | 7   | 10,3 | 4  | 13,8 |
| 13     | 17  | 4,5  | 44   | 4,2  | 6   | 10,2 | 8   | 10,4 | 2   | 2,9  | 1  | 3,4  |
| 14     | 14  | 3,7  | 23   | 2,2  | 5   | 8,5  | 4   | 5,2  | 5   | 7,4  |    |      |
| 15     | 3   | 0,8  | 6    | 0,6  | 4   | 6,8  |     |      | 3   | 4,4  |    |      |
| Gesamt | 379 | 100  | 1052 | 100  | 59  | 100  | 77  | 100  | 68  | 100  | 29 | 100  |

| Punkte | pw   |      | rw |      | ww |      | sp |     | ku  |      | mu |      |
|--------|------|------|----|------|----|------|----|-----|-----|------|----|------|
|        | N    | %    | N  | %    | N  | %    | N  | %   | N   | %    | N  | %    |
| 0      | 24   | 1,3  |    |      |    |      |    |     | 1   | 0,4  | 1  | 2,6  |
| 1      | 54   | 3,0  |    |      | 1  | 2,8  |    |     | 1   | 0,4  | 1  | 2,6  |
| 2      | 100  | 5,5  |    |      |    |      |    |     | 4   | 1,6  | 1  | 2,6  |
| 3      | 106  | 5,8  |    |      | 1  | 2,8  |    |     | 4   | 1,6  | 2  | 5,3  |
| 4      | 106  | 5,8  |    |      | 1  | 2,8  |    |     | 11  | 4,4  |    |      |
| 5      | 206  | 11,3 |    |      | 9  | 25,0 |    |     | 29  | 11,6 | 4  | 10,5 |
| 6      | 158  | 8,7  | 1  | 7,1  | 5  | 13,9 |    |     | 27  | 10,8 | 1  | 2,6  |
| 7      | 231  | 12,7 | 1  | 7,1  | 8  | 22,2 |    |     | 40  | 16   | 5  | 13,2 |
| 8      | 189  | 10,4 | 3  | 21,4 | 3  | 8,3  |    |     | 30  | 12   | 2  | 5,3  |
| 9      | 153  | 8,4  | 2  | 14,3 | 2  | 5,6  |    |     | 31  | 12,4 | 4  | 10,5 |
| 10     | 139  | 7,6  | 3  | 21,4 | 4  | 11,1 |    |     | 37  | 14,8 | 3  | 7,9  |
| 11     | 129  | 7,1  | 3  | 21,4 | 1  | 2,8  | 1  | 100 | 14  | 5,6  | 3  | 7,9  |
| 12     | 92   | 5,1  | 1  | 7,1  | 1  | 2,8  |    |     | 11  | 4,4  | 4  | 10,5 |
| 13     | 86   | 4,7  |    |      |    |      |    |     | 8   | 3,2  | 2  | 5,3  |
| 14     | 34   | 1,9  |    |      |    |      |    |     | 2   | 0,8  | 1  | 2,6  |
| 15     | 14   | 0,8  |    |      |    |      |    |     |     |      | 4  | 10,5 |
| Gesamt | 1821 | 100  | 14 | 100  | 36 | 100  | 1  | 100 | 250 | 100  | 38 | 100  |

Tabelle A9: Differenz zwischen Vor- und Prüfungsleistung nach Fach dz (3. Prüfungsfach)

| Fach      | N    | MW   | SD  | Minimum | Maximum |
|-----------|------|------|-----|---------|---------|
| bi        | 1216 | -2,2 | 2,5 | -10,5   | 6,5     |
| ch        | 224  | -2,5 | 2,8 | -9,5    | 3,5     |
| de        | 148  | -1,8 | 2,5 | -9,3    | 3,8     |
| e         | 106  | -1,1 | 1,8 | -4,8    | 4,5     |
| f         | 3    | -2,3 | 1,9 | -4,0    | -0,3    |
| ge        | 1023 | -1,8 | 2,5 | -10,0   | 5,5     |
| geo       | 959  | -1,7 | 2,3 | -9,3    | 6,3     |
| in        | 47   | -2,7 | 2,8 | -9,0    | 2,3     |
| ku        | 240  | -2,5 | 2,1 | -9,8    | 3,5     |
| l         | 18   | -1,7 | 2,1 | -5,3    | 3,5     |
| ma        | 80   | -4,4 | 2,5 | -9,0    | 0,8     |
| mu        | 38   | -2,8 | 3,1 | -9,5    | 2,3     |
| p         | 7    | -3,0 | 3,0 | -8,5    | 0,0     |
| ph        | 369  | -2,6 | 2,7 | -9,8    | 3,8     |
| phi       | 59   | -0,9 | 2,4 | -6,3    | 5,0     |
| psy       | 77   | -2,0 | 2,9 | -9,0    | 6,5     |
| pw        | 1774 | -1,6 | 2,6 | -10,3   | 6,0     |
| r         | 1    | 1,5  | .   | 1,5     | 1,5     |
| rel       | 68   | -2,3 | 2,6 | -9,5    | 3,0     |
| rw        | 14   | -1,7 | 1,9 | -4,5    | 1,8     |
| s         | 10   | -0,7 | 2,1 | -4,0    | 2,3     |
| sp        | 1    | -0,5 | .   | -0,5    | -0,5    |
| sw        | 29   | -2,2 | 2,5 | -9,3    | 1,5     |
| ww        | 36   | -0,7 | 2,2 | -6,5    | 4,5     |
| Insgesamt | 6547 | -1,9 | 2,5 | -10,5   | 6,5     |

Tabelle A10: Differenz zwischen Vor- und Prüfungsleistung nach Fach z (3. Prüfungsfach)

| Fach      | N    | MW   | SD  | Minimum | Maximum |
|-----------|------|------|-----|---------|---------|
| de        | 2758 | -1,7 | 2,4 | -12,0   | 6,5     |
| e         | 1923 | -0,5 | 1,8 | -9,3    | 6,0     |
| f         | 183  | -0,9 | 1,7 | -5,3    | 4,0     |
| g         | 29   | -1,4 | 2,5 | -5,5    | 2,8     |
| i         | 9    | 0,3  | 2,1 | -3,0    | 4,0     |
| l         | 150  | -0,2 | 2,9 | -9,0    | 6,0     |
| ma        | 1555 | -2,1 | 2,7 | -12,0   | 7,0     |
| p         | 37   | -0,8 | 2,5 | -7,8    | 3,8     |
| r         | 17   | -0,8 | 2,0 | -4,0    | 3,0     |
| s         | 51   | -0,8 | 1,5 | -4,0    | 2,8     |
| t         | 13   | 0,7  | 1,3 | -2,5    | 3,0     |
| de        | 2758 | -1,7 | 2,4 | -12,0   | 6,5     |
| Insgesamt | 6725 | -1,4 | 2,4 | -12,0   | 7,0     |

Tabelle A11: Prüfungsleistung nach Fach (4. Prüfungsfach)

| Fach      | N     | MW   | SD  | Minimum | Maximum |
|-----------|-------|------|-----|---------|---------|
| bi        | 1708  | 8,4  | 3,6 | 2       | 15      |
| ch        | 322   | 8,2  | 3,7 | 0       | 15      |
| de        | 1191  | 7,9  | 3,3 | 0       | 15      |
| e         | 756   | 8,5  | 3,0 | 0       | 15      |
| f         | 138   | 9,7  | 3,3 | 0       | 15      |
| g         | 3     | 10,3 | 5,0 | 0       | 15      |
| ge        | 1304  | 8,1  | 3,6 | 2       | 15      |
| geo       | 1186  | 8,2  | 3,4 | 0       | 15      |
| i         | 6     | 12,5 | 4,7 | 5       | 15      |
| in        | 95    | 9,9  | 3,6 | 0       | 15      |
| j         | 7     | 11,9 | 5,1 | 3       | 15      |
| ku        | 697   | 8,9  | 3,0 | 1       | 15      |
| l         | 167   | 8,3  | 3,7 | 1       | 15      |
| ma        | 1562  | 8,1  | 3,8 | 0       | 15      |
| mu        | 207   | 9,8  | 3,2 | 0       | 15      |
| p         | 47    | 10,5 | 3,5 | 2       | 15      |
| ph        | 323   | 7,5  | 4,0 | 2       | 15      |
| phi       | 73    | 10,8 | 3,3 | 0       | 15      |
| psy       | 87    | 10,6 | 3,0 | 0       | 15      |
| pw        | 2239  | 8,5  | 3,5 | 1       | 15      |
| r         | 52    | 10,9 | 3,7 | 2       | 15      |
| rec       | 25    | 9,4  | 3,6 | 4       | 15      |
| rw        | 108   | 10,0 | 3,5 | 2       | 15      |
| s         | 86    | 9,5  | 3,7 | 2       | 15      |
| sp        | 1313  | 9,9  | 2,3 | 3       | 15      |
| sw        | 17    | 9,3  | 3,2 | 1       | 15      |
| t         | 3     | 9,3  | 5,7 | 2       | 15      |
| ww        | 11    | 8,0  | 2,5 | 3       | 14      |
| Insgesamt | 13733 | 8,5  | 3,5 | 0       | 15      |

Tabelle A12: Verteilung der Prüfungsleistungen nach Fach (4. Prüfungsfach)

| Punkte | de   |      | ma   |     | e   |      | f   |      | g |      | i |      |
|--------|------|------|------|-----|-----|------|-----|------|---|------|---|------|
|        | N    | %    | N    | %   | N   | %    | N   | %    | N | %    | N | %    |
| 0      | 2    | 0,2  | 14   | 0,9 | 1   | 0,1  |     |      |   |      |   |      |
| 1      | 15   | 1,3  | 48   | 3,1 | 2   | 0,3  |     |      |   |      |   |      |
| 2      | 31   | 2,6  | 60   | 3,8 | 6   | 0,8  | 2   | 1,4  |   |      |   |      |
| 3      | 51   | 4,3  | 105  | 6,7 | 15  | 2,0  | 4   | 2,9  |   |      | 1 | 16,7 |
| 4      | 84   | 7,1  | 108  | 6,9 | 40  | 5,3  | 3   | 2,2  |   |      |   |      |
| 5      | 151  | 12,7 | 134  | 8,6 | 75  | 9,9  | 10  | 7,2  | 1 | 33,3 |   |      |
| 6      | 114  | 9,6  | 99   | 6,3 | 87  | 11,5 | 9   | 6,5  |   |      |   |      |
| 7      | 136  | 11,4 | 115  | 7,4 | 84  | 11,1 | 12  | 8,7  |   |      |   |      |
| 8      | 115  | 9,7  | 136  | 8,7 | 86  | 11,4 | 8   | 5,8  |   |      |   |      |
| 9      | 105  | 8,8  | 143  | 9,2 | 78  | 10,3 | 9   | 6,5  |   |      |   |      |
| 10     | 113  | 9,5  | 126  | 8,1 | 78  | 10,3 | 15  | 10,9 |   |      |   |      |
| 11     | 92   | 7,7  | 128  | 8,2 | 74  | 9,8  | 15  | 10,9 | 1 | 33,3 |   |      |
| 12     | 62   | 5,2  | 102  | 6,5 | 44  | 5,8  | 19  | 13,8 |   |      |   |      |
| 13     | 59   | 5,0  | 115  | 7,4 | 44  | 5,8  | 15  | 10,9 |   |      |   |      |
| 14     | 35   | 2,9  | 96   | 6,1 | 29  | 3,8  | 12  | 8,7  |   |      | 3 | 50,0 |
| 15     | 26   | 2,2  | 33   | 2,1 | 13  | 1,7  | 5   | 3,6  | 1 | 33,3 | 2 | 33,3 |
| Gesamt | 1191 | 100  | 1562 | 100 | 756 | 100  | 138 | 100  | 3 | 100  | 6 | 100  |

| Punkte | j |      | l   |      | p  |      | r  |      | s  |      | t |      |
|--------|---|------|-----|------|----|------|----|------|----|------|---|------|
|        | N | %    | N   | %    | N  | %    | N  | %    | N  | %    | N | %    |
| 0      |   |      | 1   | 0,6  |    |      |    |      |    |      |   |      |
| 1      | 1 | 14,3 | 2   | 1,2  | 1  | 2,1  |    |      | 1  | 1,2  |   |      |
| 2      |   |      | 7   | 4,2  |    |      | 1  | 1,9  | 1  | 1,2  |   |      |
| 3      |   |      | 9   | 5,4  | 1  | 2,1  | 1  | 1,9  | 5  | 5,8  | 1 | 33,3 |
| 4      |   |      | 8   | 4,8  | 1  | 2,1  |    |      | 3  | 3,5  |   |      |
| 5      |   |      | 19  | 11,4 | 2  | 4,3  | 4  | 7,7  | 6  | 7,0  |   |      |
| 6      |   |      | 12  | 7,2  |    |      | 3  | 5,8  | 3  | 3,5  |   |      |
| 7      |   |      | 17  | 10,2 | 3  | 6,4  | 1  | 1,9  | 8  | 9,3  |   |      |
| 8      |   |      | 14  | 8,4  | 6  | 12,8 | 4  | 7,7  | 7  | 8,1  |   |      |
| 9      |   |      | 17  | 10,2 | 3  | 6,4  | 3  | 5,8  | 8  | 9,3  |   |      |
| 10     | 1 | 14,3 | 8   | 4,8  | 6  | 12,8 | 5  | 9,6  | 5  | 5,8  |   |      |
| 11     |   |      | 13  | 7,8  | 2  | 4,3  | 3  | 5,8  | 5  | 5,8  | 1 | 33,3 |
| 12     |   |      | 12  | 7,2  | 5  | 10,6 | 2  | 3,8  | 12 | 14,0 |   |      |
| 13     |   |      | 14  | 8,4  | 7  | 14,9 | 9  | 17,3 | 11 | 12,8 |   |      |
| 14     | 3 | 42,9 | 6   | 3,6  | 5  | 10,6 | 4  | 7,7  | 4  | 4,7  | 1 | 33,3 |
| 15     | 2 | 28,6 | 8   | 4,8  | 5  | 10,6 | 12 | 23,1 | 7  | 8,1  |   |      |
| Gesamt | 7 | 100  | 167 | 100  | 47 | 100  | 52 | 100  | 86 | 100  | 3 | 100  |

| Punkte | bi   |     | ch  |      | geo  |      | in |      | ph  |     | ge   |      |
|--------|------|-----|-----|------|------|------|----|------|-----|-----|------|------|
|        | N    | %   | N   | %    | N    | %    | N  | %    | N   | %   | N    | %    |
| 0      | 5    | 0,3 | 4   | 1,2  | 4    | 0,3  | 1  | 1,1  | 5   | 1,5 | 6    | 0,5  |
| 1      | 22   | 1,3 | 7   | 2,2  | 15   | 1,3  |    |      | 16  | 5,0 | 23   | 1,8  |
| 2      | 57   | 3,3 | 8   | 2,5  | 42   | 3,5  | 2  | 2,1  | 24  | 7,4 | 52   | 4,0  |
| 3      | 76   | 4,4 | 27  | 8,4  | 56   | 4,7  | 2  | 2,1  | 14  | 4,3 | 73   | 5,6  |
| 4      | 96   | 5,6 | 15  | 4,7  | 68   | 5,7  | 1  | 1,1  | 24  | 7,4 | 79   | 6,1  |
| 5      | 151  | 8,8 | 32  | 9,9  | 112  | 9,4  | 7  | 7,4  | 32  | 9,9 | 123  | 9,4  |
| 6      | 135  | 7,9 | 17  | 5,3  | 107  | 9,0  | 3  | 3,2  | 22  | 6,8 | 99   | 7,6  |
| 7      | 159  | 9,3 | 23  | 7,1  | 117  | 9,9  | 12 | 12,6 | 28  | 8,7 | 133  | 10,2 |
| 8      | 156  | 9,1 | 32  | 9,9  | 122  | 10,3 | 9  | 9,5  | 27  | 8,4 | 101  | 7,7  |
| 9      | 149  | 8,7 | 28  | 8,7  | 92   | 7,8  | 4  | 4,2  | 25  | 7,7 | 117  | 9,0  |
| 10     | 168  | 9,8 | 30  | 9,3  | 120  | 10,1 | 7  | 7,4  | 21  | 6,5 | 122  | 9,4  |
| 11     | 150  | 8,8 | 33  | 10,2 | 113  | 9,5  | 10 | 10,5 | 27  | 8,4 | 103  | 7,9  |
| 12     | 114  | 6,7 | 19  | 5,9  | 64   | 5,4  | 8  | 8,4  | 16  | 5,0 | 83   | 6,4  |
| 13     | 122  | 7,1 | 22  | 6,8  | 78   | 6,6  | 12 | 12,6 | 18  | 5,6 | 91   | 7,0  |
| 14     | 104  | 6,1 | 16  | 5,0  | 58   | 4,9  | 10 | 10,5 | 13  | 4,0 | 62   | 4,8  |
| 15     | 44   | 2,6 | 9   | 2,8  | 18   | 1,5  | 7  | 7,4  | 11  | 3,4 | 37   | 2,8  |
| Gesamt | 1708 | 100 | 322 | 100  | 1186 | 100  | 95 | 100  | 323 | 100 | 1304 | 100  |

| Punkte | phi |      | psy |      | pw   |     | rw  |      | sw |      |
|--------|-----|------|-----|------|------|-----|-----|------|----|------|
|        | N   | %    | N   | %    | N    | %   | N   | %    | N  | %    |
| 0      |     |      |     |      | 3    | 0,1 |     |      |    |      |
| 1      |     |      |     |      | 24   | 1,1 |     |      |    |      |
| 2      | 1   | 1,4  | 1   | 1,1  | 68   | 3,0 | 1   | 0,9  |    |      |
| 3      | 1   | 1,4  |     |      | 105  | 4,7 | 2   | 1,9  | 1  | 5,9  |
| 4      | 1   | 1,4  | 2   | 2,3  | 117  | 5,2 |     |      |    |      |
| 5      | 3   | 4,1  | 5   | 5,7  | 208  | 9,3 | 11  | 10,2 | 1  | 5,9  |
| 6      | 4   | 5,5  | 3   | 3,4  | 189  | 8,5 | 11  | 10,2 | 1  | 5,9  |
| 7      | 3   | 4,1  | 2   | 2,3  | 216  | 9,7 | 6   | 5,6  | 3  | 17,6 |
| 8      | 3   | 4,1  | 8   | 9,2  | 200  | 8,9 | 7   | 6,5  | 1  | 5,9  |
| 9      | 9   | 12,3 | 9   | 10,3 | 184  | 8,2 | 8   | 7,4  | 2  | 11,8 |
| 10     | 4   | 5,5  | 4   | 4,6  | 207  | 9,3 | 9   | 8,3  |    |      |
| 11     | 7   | 9,6  | 15  | 17,2 | 199  | 8,9 | 12  | 11,1 | 3  | 17,6 |
| 12     | 9   | 12,3 | 7   | 8,0  | 156  | 7,0 | 9   | 8,3  | 3  | 17,6 |
| 13     | 12  | 16,4 | 18  | 20,7 | 165  | 7,4 | 7   | 6,5  | 1  | 5,9  |
| 14     | 7   | 9,6  | 12  | 13,8 | 119  | 5,3 | 18  | 16,7 |    |      |
| 15     | 9   | 12,3 | 1   | 1,1  | 76   | 3,4 | 7   | 6,5  | 1  | 5,9  |
| Gesamt | 73  | 100  | 87  | 100  | 2236 | 100 | 108 | 100  | 17 | 100  |

| Punkte        | rec       |              | ww        |              | sp          |              | ku         |              | mu         |              |
|---------------|-----------|--------------|-----------|--------------|-------------|--------------|------------|--------------|------------|--------------|
|               | N         | %            | N         | %            | N           | %            | N          | %            | N          | %            |
| 0             |           |              |           |              |             |              |            |              |            |              |
| 1             |           |              |           |              |             |              | 4          | ,6           |            |              |
| 2             |           |              |           |              | 1           | 0,1          | 7          | 1,0          | 2          | 1,0          |
| 3             |           |              |           |              | 5           | 0,4          | 12         | 1,7          | 3          | 1,4          |
| 4             | 3         | 12,0         |           |              | 6           | 0,5          | 27         | 3,9          | 7          | 3,4          |
| 5             | 3         | 12,0         | 2         | 18,2         | 26          | 2,0          | 49         | 7,0          | 12         | 5,8          |
| 6             | 1         | 4,0          | 2         | 18,2         | 96          | 7,3          | 52         | 7,5          | 12         | 5,8          |
| 7             | 1         | 4,0          | 1         | 9,1          | 69          | 5,3          | 74         | 10,6         | 23         | 11,1         |
| 8             | 2         | 8,0          | 2         | 18,2         | 138         | 10,5         | 81         | 11,6         | 13         | 6,3          |
| 9             | 2         | 8,0          | 1         | 9,1          | 195         | 14,9         | 85         | 12,2         | 10         | 4,8          |
| 10            | 1         | 4,0          | 1         | 9,1          | 222         | 16,9         | 69         | 9,9          | 29         | 14,0         |
| 11            | 2         | 8,0          |           |              | 207         | 15,8         | 86         | 12,3         | 31         | 15,0         |
| 12            | 4         | 16,0         | 2         | 18,2         | 181         | 13,8         | 58         | 8,3          | 18         | 8,7          |
| 13            | 4         | 16,0         |           |              | 107         | 8,1          | 59         | 8,5          | 18         | 8,7          |
| 14            | 1         | 4,0          |           |              | 55          | 4,2          | 26         | 3,7          | 18         | 8,7          |
| 15            | 1         | 4,0          |           |              | 5           | 0,4          | 8          | 1,1          | 11         | 5,3          |
| <b>Gesamt</b> | <b>25</b> | <b>100,0</b> | <b>11</b> | <b>100,0</b> | <b>1313</b> | <b>100,0</b> | <b>697</b> | <b>100,0</b> | <b>207</b> | <b>100,0</b> |

Tabelle A13: Differenz zwischen Vor- und Prüfungsleistung nach Fach (4. Prüfungsfach)

| Fach      | N     | MW   | SD  | Minimum | Maximum |
|-----------|-------|------|-----|---------|---------|
| bi        | 1703  | -0,2 | 2,8 | -7,0    | 5,0     |
| ch        | 320   | -0,9 | 2,9 | -8,8    | 9,0     |
| de        | 1181  | -0,6 | 2,7 | -9,5    | 7,3     |
| e         | 753   | -0,7 | 2,3 | -11,0   | 9,0     |
| f         | 137   | -0,7 | 2,7 | -8,0    | 8,0     |
| g         | 2     | 0,1  | 1,2 | -8,5    | 6,3     |
| ge        | 1295  | -0,9 | 2,9 | -7,5    | 6,0     |
| geo       | 1178  | -0,6 | 2,7 | -10,3   | 7,8     |
| i         | 6     | -0,1 | 3,5 | -0,8    | 1,0     |
| in        | 95    | -0,8 | 2,6 | -10,5   | 4,8     |
| j         | 7     | -1,2 | 4,7 | -7,0    | 2,8     |
| ku        | 694   | -1,0 | 2,7 | -11,8   | 1,8     |
| l         | 167   | -2,0 | 3,0 | -8,8    | 7,3     |
| ma        | 1552  | -0,7 | 3,0 | -11,3   | 5,5     |
| mu        | 207   | -0,7 | 2,6 | -12,7   | 11,0    |
| p         | 47    | 0,1  | 2,4 | -7,8    | 5,8     |
| ph        | 321   | -1,3 | 3,0 | -5,3    | 5,5     |
| phi       | 73    | 0,6  | 2,3 | -11,0   | 7,3     |
| psy       | 87    | 0,4  | 2,3 | -10,8   | 7,8     |
| pw        | 2225  | -0,3 | 2,7 | -4,8    | 4,8     |
| r         | 52    | -0,8 | 2,2 | -6,5    | 5,0     |
| rec       | 25    | -0,6 | 3,0 | -5,8    | 4,8     |
| rw        | 108   | -0,2 | 2,6 | -5,8    | 6,8     |
| s         | 86    | -1,0 | 2,6 | -7,3    | 3,0     |
| sp        | 1310  | -2,2 | 1,9 | -4,5    | 2,0     |
| sw        | 17    | -0,8 | 2,2 | -8,5    | 4,3     |
| t         | 3     | -0,7 | 3,3 | -10,3   | 5,0     |
| ww        | 11    | -0,8 | 2,4 | -4,5    | 1,5     |
| Insgesamt | 13662 | -0,8 | 2,8 | -12,7   | 11,0    |



Tabelle A14: Prüfungsleistung nach Fach (fünfte Prüfungskomponente)

| Fach |    | BLL  | Präsentation | Fach |    | BLL  | Präsentation |
|------|----|------|--------------|------|----|------|--------------|
| d    | MW | 10,8 | 10,2         | ph   | MW | 11,3 | 11,0         |
|      | N  | 164  | 1162         |      | N  | 75   | 666          |
|      | SD | 3,2  | 3,4          |      | SD | 3,1  | 3,4          |
| ma   | MW | 11,6 | 11,0         | bta  | MW | 8,0  | 6,0          |
|      | N  | 31   | 257          |      | N  | 1    | 2            |
|      | SD | 3,6  | 3,3          |      | SD | .    | 4,2          |
| e    | MW | 10,8 | 10,3         | bt   | MW | 12,0 | 11,0         |
|      | N  | 83   | 344          |      | N  | 2    | 2            |
|      | SD | 3,7  | 3,5          |      | SD | 0,0  | 1,4          |
| f    | MW | 11,1 | 10,6         | ge   | MW | 9,7  | 9,9          |
|      | N  | 18   | 128          |      | N  | 208  | 1322         |
|      | SD | 3,2  | 3,3          |      | SD | 3,2  | 3,3          |
| g    | MW | 12,0 | 11,8         | phi  | MW | 9,1  | 10,9         |
|      | N  | 1    | 14           |      | N  | 10   | 92           |
|      | SD | .    | 1,8          |      | SD | 5,0  | 3,2          |
| he   | MW | 7,0  | 8,0          | psy  | MW | 11,7 | 11,4         |
|      | N  | 1    | 1            |      | N  | 12   | 133          |
|      | SD | .    | .            |      | SD | 2,6  | 2,9          |
| i    | MW | 2,0  | 10,3         | pw   | MW | 10,2 | 10,5         |
|      | N  | 1    | 3            |      | N  | 159  | 660          |
|      | SD | .    | 4,2          |      | SD | 3,6  | 3,3          |
| j    | MW | 12,0 | 6,5          | rel  | MW | 9,9  | 10,1         |
|      | N  | 1    | 2            |      | N  | 8    | 88           |
|      | SD | .    | 2,1          |      | SD | 1,6  | 3,0          |
| l    | MW | 11,4 | 10,8         | sw   | MW |      | 11,0         |
|      | N  | 14   | 175          |      | N  |      | 3            |
|      | SD | 4,2  | 3,5          |      | SD |      | 4,0          |
| p    | MW | 9,0  | 10,9         | re   | MW |      | 11,0         |
|      | N  | 3    | 35           |      | N  |      | 1            |
|      | SD | 2,0  | 3,2          |      | SD | .    | .            |
| r    | MW | 10,6 | 11,4         | rw   | MW |      | 9,5          |
|      | N  | 28   | 48           |      | N  |      | 12           |
|      | SD | 4,0  | 3,8          |      | SD |      | 3,5          |
| s    | MW | 11,2 | 11,6         | ww   | MW | 11,3 | 10,4         |
|      | N  | 11   | 63           |      | N  | 4    | 15           |
|      | SD | 3,5  | 2,9          |      | SD | 2,6  | 3,3          |
| t    | MW |      | 15,0         | bwl  | MW | 10,0 | 10,0         |
|      | N  |      | 1            |      | N  | 1    | 1            |
| bi   | MW | 10,5 | 10,8         | sp   | MW | 8,7  | 10,2         |
|      | N  | 317  | 887          |      | N  | 43   | 478          |
|      | SD | 3,2  | 3,4          |      | SD | 3,5  | 3,4          |
| ch   | MW | 11,3 | 10,9         | ds   | MW | 11,0 | 12,0         |
|      | N  | 43   | 467          |      | N  | 2    | 24           |
|      | SD | 3,9  | 3,4          |      | SD | 2,8  | 2,6          |
| geo  | MW | 9,1  | 9,9          | ku   | MW | 9,7  | 10,2         |
|      | N  | 101  | 306          |      | N  | 164  | 1253         |
|      | SD | 3,4  | 3,4          |      | SD | 3,8  | 3,3          |
| in   | MW | 12,3 | 11,7         | mu   | MW | 10,6 | 11,0         |
|      | N  | 56   | 252          |      | N  | 84   | 570          |
|      | SD | 2,6  | 3,1          |      | SD | 3,6  | 3,1          |