

Tilburg University

Tussenevaluatie Provinciaal Milieuplan 2012-2015

Dagevos, John; Wentink, Corné; van Kasteren, J.M.N.; Konz, W.

Publication date:
2013

Document Version
Publisher's PDF, also known as Version of record

[Link to publication in Tilburg University Research Portal](#)

Citation for published version (APA):
Dagevos, J., Wentink, C., van Kasteren, J. M. N., & Konz, W. (2013). *Tussenevaluatie Provinciaal Milieuplan 2012-2015*. Provincie Noord-Brabant.

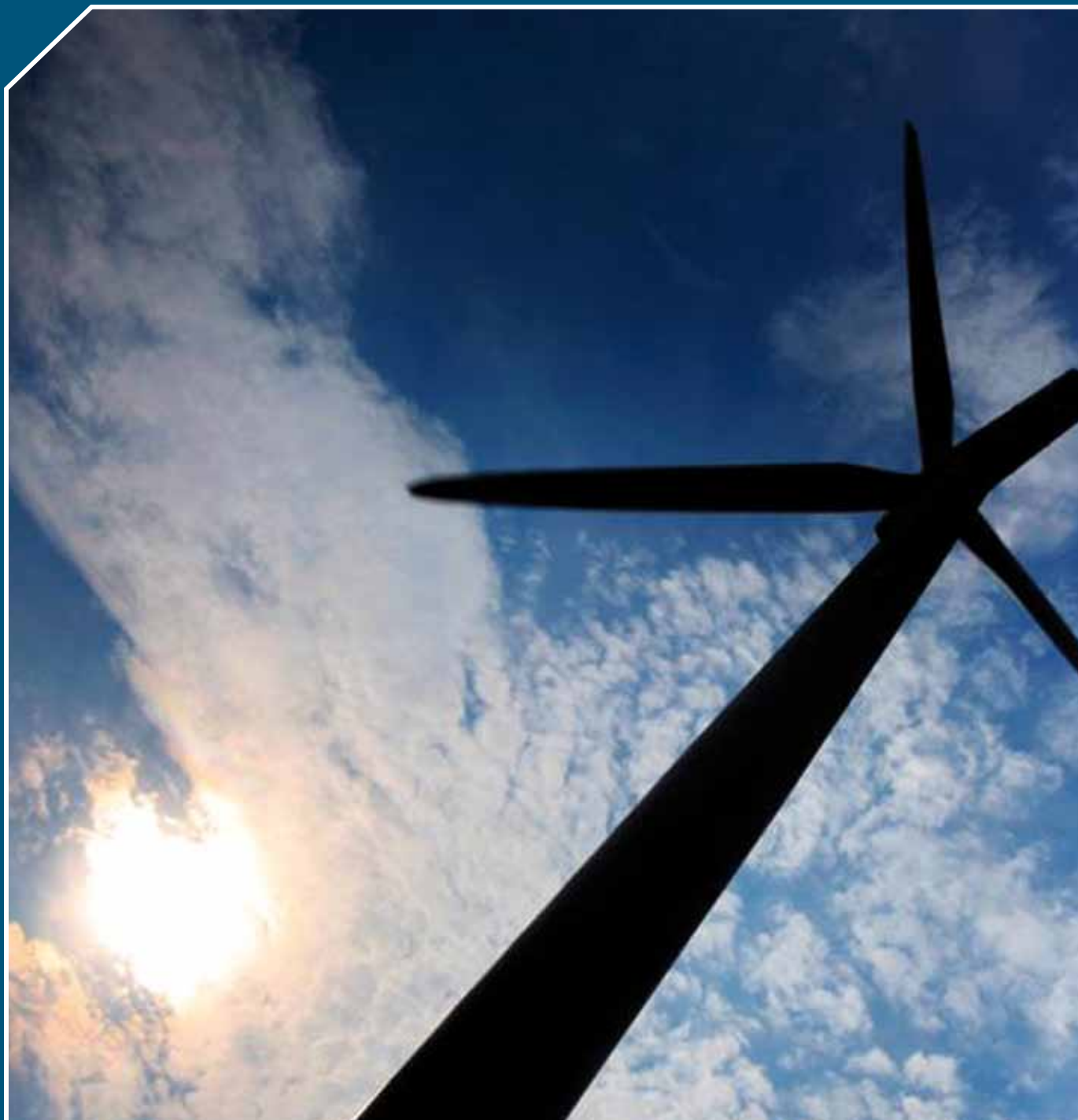
General rights

Copyright and moral rights for the publications made accessible in the public portal are retained by the authors and/or other copyright owners and it is a condition of accessing publications that users recognise and abide by the legal requirements associated with these rights.

- Users may download and print one copy of any publication from the public portal for the purpose of private study or research.
- You may not further distribute the material or use it for any profit-making activity or commercial gain
- You may freely distribute the URL identifying the publication in the public portal

Take down policy

If you believe that this document breaches copyright please contact us providing details, and we will remove access to the work immediately and investigate your claim.



Provinciaal Milieuplan 2012 - 2015

gezondheid voorop

www.brabant.nl

Want we doen het natuurlijk voor Ons Brabant



Voorwoord

Met dit Provinciaal Milieuplan 2012-2015 kunnen we vooruit. Van alle Haagse en Brusselse doelen samen met onze eigen prioriteiten hebben we een samenhangend milieubeleid geformuleerd. Dat was nog niet eenvoudig, want met z'n allen hebben we in de loop der jaren de wet- en regelgeving op het gebied van milieu behoorlijk ingewikkeld gemaakt.

Op het niveau van de provincie raken Europese en nationale wetten en regels de praktijk van alledag. En de provincie speelt bij de controle van milieuregels een belangrijke rol.

Het Milieuplan voor de komende jaren legt nieuwe accenten: op gezondheid, verbetering van de luchtkwaliteit rond veehouderijen, het verminderen van de fosfaatdruk en op nog adequatere monitoring.

Gebeurtenissen in de afgelopen jaren als de uitbraak van Q-koorts en maatschappelijke beroering over megastallen hebben nogmaals bevestigd hoe cruciaal en actueel deze thema's zijn.

Dit door Provinciale Staten op 20 januari 2012 vastgestelde Brabantse Milieuplan biedt ons de kaders waarbinnen we de komende jaren ons werk kunnen doen. Doen we dat goed, dan vaart ons leef- en vestigingsklimaat daar wel bij. En dat is één van de belangrijkste speerpunten van onze Agenda van Brabant. Want daar doen we het allemaal voor.

*Johan van den Hout,
Gedeputeerde Ecologie & Handhaving
Provincie Noord-Brabant*



Inhoud



1 Nieuwe aanpak met Provinciaal Milieu	7
1.1 Milieubeleid Noord-Brabant	8
1.2 Milieubeleid en de Agenda van Brabant	8
1.3 Visie en uitgangspunten	9
1.4 Opzet van het PMP en leeswijzer	12
2 Bestuurlijk kader	13
2.1 Wettelijk kader en doel actualisatie	14
2.2 Totstandkoming PMP	14
2.3 Invloed nationale en internationale kaders	14
2.4 Beleidscyclus	15
3 Randvoorwaardelijk voor strategische plannen	17
3.1 Milieu in Structuurvisie RO	18
3.2 Milieu in Provinciaal Waterplan (PWP)	19
3.3 Milieu in Provinciaal Verkeers- en VervoersPlan (PVVP)	19
3.4 Milieu in de Energieagenda 2010-2020	21
3.5 Milieu in Natuur- en LandschapsOffensief (NLO)	22
4 Gezond, veilig en toekomstbestendig	23
4.1 Externe veiligheid	24
4.2 Lucht	26
4.3 Geur	30
4.4 Geluid en trillingen	31
4.5 Licht	32
4.6 Bodem	35
4.7 Afval	37
4.8 Stortplaatsen	38
5 Bestuurlijke accenten	41
5.1 Gezondheid	42
5.2 Emissiereductie veehouderij	46
5.3 Verminderen fosfaatdruk	47
5.4 Monitoring	48
6 Uitvoeringsstrategie	51
6.1 Strategie en rol	52
6.2 'Klassieke' instrumenten	52
6.3 Kennis en verbinding	55
6.4 Duurzame ontwikkeling	57
6.5 Gebiedsgericht werken	58
6.6 Doelgroepenaanpak	58
6.7 Verlagen regeldruk	59
7 Financiën	61
Bijlage 1: begrippenlijst	65

Samenvatting



Het Provinciaal Milieuplan 2012-2015 (PMP) is de wettelijke opvolger van de Integrale Strategie Milieu (ISM) 2006-2010, welke met anderhalf jaar was verlengd. Het vorige milieuplan (ISM) was vrij abstract van aard en bevatte geen concreet uitvoeringsprogramma en geen robuuste indicatoren. Hierdoor was monitoring van de milieuprestaties niet mogelijk. Dit was de belangrijkste conclusie uit de evaluatie van het ISM. In het nieuwe milieuplan zijn alle aanbevelingen uit de evaluatie van het ISM verwerkt.

Het nieuwe plan beschrijft welke ambities de provincie Noord-Brabant op het gebied van milieu wil realiseren, binnen welke periode en hoe die ambities worden gehaald. Medio 2013 zal in een mid-term review worden geëvalueerd in hoeverre de geplande acties zijn uitgevoerd en de doelstellingen zijn bereikt. De resultaten uit de mid-term review zullen de basis vormen voor de bijsturing van het PMP in de tweede helft van de werkingstermijn.

Dit PMP spitst zich toe op de operationalisering van de Agenda van Brabant (provinciale agenda) voor de volgende milieuthema's: externe veiligheid, lucht, geur, geluid en trillingen, licht, bodem, afval en stortplaatsen. Voor deze milieuthema's worden alleen de taken uitgevoerd, die in de Agenda van Brabant zijn genoemd. Uitvoering van deze taken draagt bij aan een "gezonde leefomgeving", één van de zes speerpunten uit de Agenda van Brabant.

Voor het onderwerp water is een afzonderlijk plan opgesteld, namelijk het Provinciaal Waterplan (PWP). Met uitzondering van fosfaat wordt in dit PMP dan ook geen afzonderlijke aandacht aan water besteed.

Het PMP biedt een samenhangend overzicht van alle milieuthema's en maakt de relatie met andere strategische plannen duidelijk. Het brengt in beeld hoe en waar de provincie op milieugebied actief is. Daardoor kunnen maatregelen integraal worden afgewogen, waarbij we kijken naar de toegevoegde waarde van de provincie. Over het algemeen is het PMP randvoorwaardelijk voor andere plannen. Door de onderlinge integrale afstemming en de versterking op kernthema's komt het totale milieubeleid aan bod. Het PMP is gebaseerd op bestaande ambities, zowel vanuit de thema's van het PMP als van de overige beleidsvelden.

Als gevolg van de keuzes die gemaakt zijn in de Agenda van Brabant naar aanleiding van de kerntakendiscussie en bezuinigingen, voert de provincie een aantal taken niet meer uit.

Vervallen taken zijn o.a. afvalmining, frisse scholen, duurzaam bouwen, proeftuinen, milieueducatieprojecten, innovatief groen, biologische landbouw en zelfstandig klimaatbeleid. Deze activiteiten komen in dit PMP dan ook niet terug.

In de Agenda van Brabant hebben we onze ambitie vastgelegd om tot de Europese top van (industriële) kennis- en innovatieregio's te behoren. Hiervoor is een goed vestigings- en leefklimaat van doorslaggevend belang. Een gezonde leefomgeving is daarbij een speerpunt. 'Gezondheid' krijgt daarom in dit PMP een bijzonder accent. Daarnaast zijn er specifieke Brabantse problemen die een Brabantse oplossing vereisen en die voldoen aan de randvoorwaarden uit de Agenda van Brabant. Naast een terugtrekking op wettelijke taken is er een koers aangegeven onder wat voor voorwaarden taken daaraan toegevoegd kunnen worden. Er zijn milieuproblemen die in Noord-Brabant pregnanter optreden, hardnekkiger van aard zijn of een veel zwaarder beslag leggen op volksgezondheid en het gebruik van water, bodem en lucht dan elders in Nederland. Deze worden voorzien van extra aandacht, beleid of middelen om de problematiek sneller op te lossen. Er zijn – naast gezondheid – drie concrete onderwerpen waar wij in 2012-2015 extra inzet op leveren: luchtkwaliteit (emissiereductie veehouderijen), waterkwaliteit (fosfaat) en monitoring. Lucht- en waterkwaliteit hebben een directe invloed op onze leefomgeving. Monitoring maakt inzichtelijk of er sprake is van een gezonde leefomgeving. Deze onderwerpen worden de komende uitvoeringsperiode 2012-2015 uitgewerkt. Een eerste aanzet daartoe is gegeven in hoofdstuk 5.

Met de uitvoering van het PMP 2012-2015 zijn geen extra middelen gemoeid, noch in financiële zin, noch in extra ambtelijke inzet. Ook de bestuurlijke accenten worden uitgevoerd met bestaande middelen. Met de beschikbare middelen kunnen we het milieubeleid op het benodigde niveau uitvoeren. We blijven een effectieve verbinding leggen tussen het PMP en de economische agenda. De innovatiestrategieën rond duurzame energie, slimme mobiliteit en duurzame landbouw bieden extra kansen voor wederzijds doelbereik.

1 Nieuwe aanpak met **Provinciaal Milieuplan**



1.1 Milieubeleid Noord-Brabant

Het Provinciale Milieuplan 2012 - 2015 (PMP) is het vervolg op de Integrale Strategie Milieu 2006 - 2010 (ISM), welke met anderhalf jaar was verlengd. Gedeputeerde Staten hebben de wettelijke plicht eens in de vier jaar een milieuplan uit te brengen. Het PMP schetst in hoofdlijnen het milieubeleid van de provincie Noord-Brabant voor de periode 2012 - 2015.

Milieubeleid is de afgelopen jaren geïntegreerd in alle planvormen en uitvoeringsmaatregelen van de provincie. Het is verwerkt in strategische kaders als het Provinciale Verkeers- en Vervoersplan (PVVP), de Structuurvisie (SV), het Natuur- en Landschapsoffensief (NLO), het Provinciale Waterplan (PWP) en de nieuwe Energie-agenda. Dit laat zien dat duurzaamheid en toekomstbestendig handelen deel is gaan uitmaken van de normale bedrijfsprocessen.

Water, bodem en lucht zijn dankzij de aanpak van de Europese Unie, Rijk, provincie, gemeenten, waterschappen, bedrijfsleven en burgers onmiskenbaar schoner geworden. De provinciale milieuplannen hebben daaraan bijgedragen. Het beleid van de afgelopen decennia heeft daarmee vruchten afgeworpen. De Brabantse Duurzaamheidsbalans 2010 laat zien dat de inspanning door overheden en bedrijfsleven haar vruchten afwerpen. Vooral de milieuprestaties van bedrijven zijn opvallend toegenomen. Dat wil niet zeggen dat we achterover kunnen gaan leunen. De resterende milieuproblemen zijn hardnekkiger van aard – zoals hoge concentraties fijnstof, nitraat en fosfaat – en vragen een nieuwe benadering.

In dit PMP wordt daarom naast de milieudoelen die onder provinciale verantwoordelijkheid vallen (zoals luchtkwaliteit, geluid, externe veiligheid en bodem) extra aandacht geschonken aan gezondheid, emissiereductie bij veehouderijen en verminderen van de fosfaatdruk. Deze extra inzet is nodig om een gezonde leefomgeving te kunnen realiseren, wat één van de speerpunten is uit de Agenda van Brabant. De afzonderlijke thema's kennen allen een eigen plan van aanpak, voortgangsrapportage, begroting, inhoudelijke koers en uitvoeringsprogramma. Door de thema's onder te brengen in het PMP vindt sturing en afstemming op hoofdlijnen plaats.

Het PMP is een strategisch document dat op hoofdlijnen onze visie en ambities weergeeft inclusief een globaal uitvoeringsprogramma. Jaarlijkse uitvoeringsprogramma's en gedetailleerde subdoelen zijn niet in het PMP opgenomen, maar zijn vaak wel in onderliggende thematische beleidsplannen verder uitgewerkt. Wel biedt het PMP inzicht in waar wij voor staan en wat we willen bereiken. Door alle thema's in samenhang neer te zetten en de relatie aan te geven met andere provinciale strategische plannen, biedt het niet alleen een dekkend overzicht maar kunnen ook bestuurlijke keuzes en prioriteiten gemaakt worden.

1.2 Milieubeleid en de Agenda van Brabant

In een tijd dat de bestuurlijke aandacht is gericht op ombuigen en bezuinigen, is het noodzakelijk om te werken vanuit een duidelijke filosofie. Hoe verbinden we economische ontwikkeling met de wereldwijde zorg voor onze leefomgeving en sociale verbondenheid? Wat zijn de opgaven op het domein van leefbaarheid, bereikbaarheid en de ruimtelijke ontwikkeling? Noord-Brabant verkeert in de overgang naar een nieuwe fase van de innovatiegedreven economie, waarin het gaat om ondernemerschap en innovatie. Daarbij wordt voortgebouwd op het agrarisch-industriële fundament van voorgaande fasen. Een andere uitdaging zijn de gevolgen van de klimaatveranderingen voor de biodiversiteit en de daarmee verbonden energie- en gezondheidsvraagstukken.

De Agenda van Brabant (provinciale agenda) is erop gericht om partijen in Noord-Brabant zodanig te beïnvloeden, dat de provincie aantrekkelijk en welvarend blijft. Vanuit de kerndomeinen ruimte, natuur en economie richt de provincie zich vanaf 2010 op een beperkt aantal ambities en opgaven, gekoppeld aan het leef- en vestigingsklimaat van Brabant.

Het nieuwe bestuurlijke profiel van de provincie draait om de inrichting van de ruimte in een economisch perspectief. De provincie heeft een sterke positie op het domein van de ruimtelijke ontwikkeling en fysieke omgeving en inrichting. Daar liggen onze kerntaken en zijn we wettelijk bevoegd. In lijn met het advies van de Commissie Ladders, die in IPO-verband heeft aangegeven wat de kerntaken van de provincies zijn, ligt hier een hoofdrol.

Concreet betekent de Agenda van Brabant dat we borg staan voor een doeltreffende, goed geordende, ontsloten, gezonde, aantrekkelijke en diverse leefomgeving. Dit vereist een gecoördineerd overheidsbeleid. Het gaat om slim schakelen tussen overheden, markt en maatschappelijke organisaties. Daarbij is het zaak om extra scherp te zijn op de rol die de provincie kan vervullen. De keuze voor Brabant als leefbare, innovatieve regio die Europees bij de top hoort, impliceert dat andere beleidsterreinen zoveel mogelijk ondersteunend moeten zijn aan deze ambitie. De provincie is medeverantwoordelijk voor de kwaliteit van de uitvoering van beleid door de verschillende partijen (Rijk, gemeenten, maatschappelijke organisaties). Daar voeren we regie op.

Daarnaast beperkt de provincie zich tot de uitvoering van wettelijke taken en aangegane afspraken, afgezien van de vier bestuurlijke accenten (zie verder in paragraaf 1.3 en hoofdstuk 5). Ook dit is een breuk met het verleden.

Dit PMP is een operationalisering van de Agenda van Brabant en geeft uitwerking van de zorgpunten uit de Duurzaamheidsbalans voor wat betreft de milieuthema's. Het geeft daarmee ook een totaaloverzicht van de activiteiten binnen het milieuveld voor de periode 2012 - 2015. Daarmee is het plan tevens een doorvertaling van de vervallen taken in het kader van de taken-discussie. Vervallen taken zijn o.a. afvalmining, frisscholen, duurzaam bouwen, klimaat, proeftuinen, milieueducatieprojecten, innovatief groen, biologische landbouw en zelfstandig klimaatbeleid. Deze activiteiten komen in dit PMP dan ook niet terug.

Onderdeel van de Agenda van Brabant is de investeringsstrategie 'Brabant investeert in de toekomst' (Investeringsagenda). Met deze Investeringsagenda willen wij de structuur van onze provincie op een aantal onderscheidende kwaliteiten duurzaam versterken. We concentreren ons daarbij op het bijzondere leef- en vestigingsklimaat van Brabant, vanuit de opvatting dat dit past bij de kerntaken en rollen van de provincie en bijdraagt aan de ambitie om tot de top van de Europese kennis- en innovatieregio's te blijven horen. Daarom investeren wij in de volgende onderwerpen: Energietransitie als kans voor innovatie en duurzaamheid (gerelateerd aan Energieagenda), BrabantStad Culturele Hoofdstad, Olympisch Plan Brabant, Grootchalige cultuurhistorische complexen en Landschappen van Allure. Hiervan heeft vooral Energietransitie een duidelijke relatie met het milieubeleid. In het bestuursakkoord 2011 - 2015 "Tien voor Brabant" onderschrijven GS

het streven naar verduurzaming en de integrale aanpak van natuur, landschap, water, landbouw, cultuurhistorie, recreatie, toerisme en leefbaarheid. Er is dus sprake van een duidelijke samenhang tussen het PMP, de Agenda van Brabant, de Investeringsagenda en het bestuursakkoord "Tien voor Brabant".

1.3 Visie en uitgangspunten

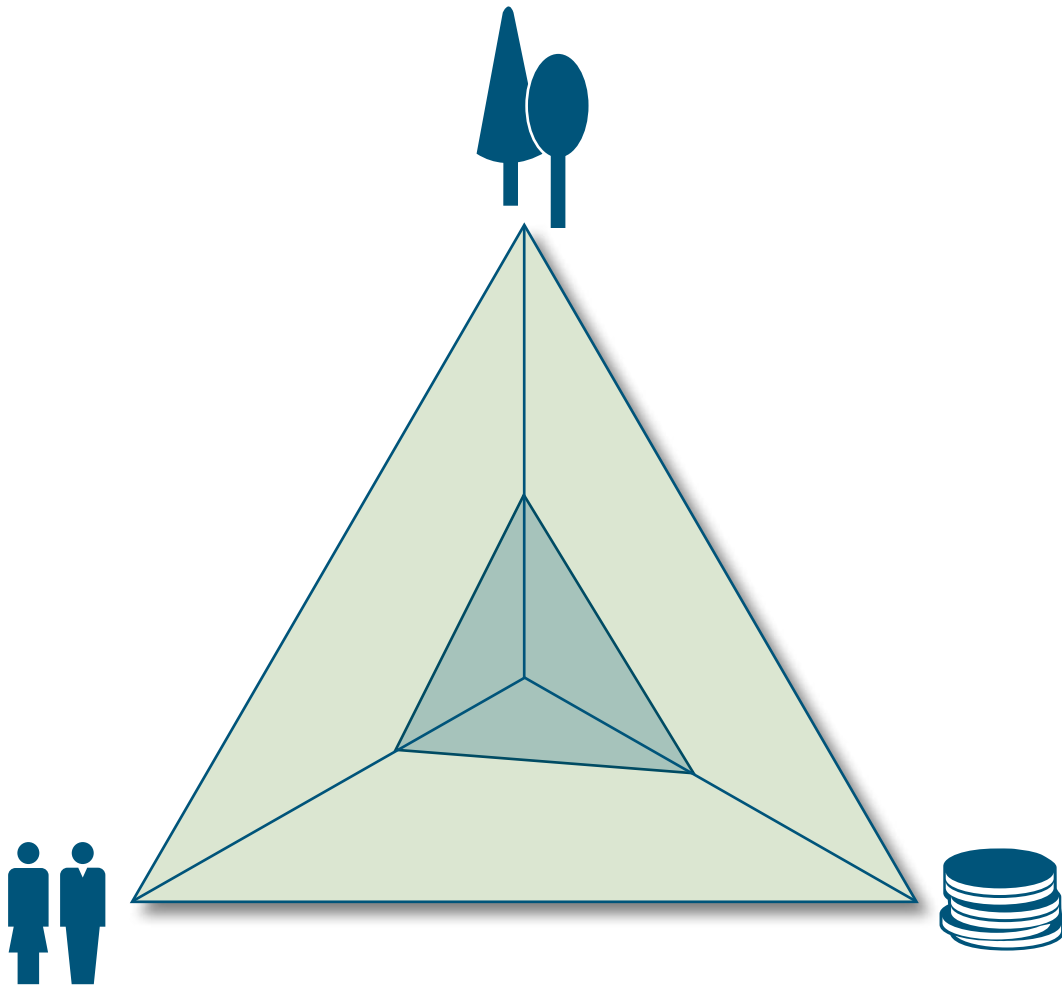
Om als Brabant tot de Europese top van (industriële) kennis- en innovatieregio's te kunnen (blijven) behoren is een meervoudige agenda opgesteld, die onder andere: "een concurrerende en groene (energieneutrale) economie stimuleert, door productiviteitsverhoging, stimuleren van duurzame technologie en efficiënt gebruik van niet-hernieuwbare hulpbronnen" (Agenda van Brabant, juli 2010).

Deze Agenda is richtinggevend voor de visie op het Provinciaal Milieuplan 2012-2015. Basiselementen van de provinciale visie zijn:

- Mensen in Noord-Brabant wonen, werken en recreëren in een gezonde, schone en veilige leefomgeving.
- Noord-Brabant draagt bij aan het verminderen van de mondiale milieubelasting voor dat deel waarvoor de provincie verantwoordelijk is.
- We verbeteren binnen de planperiode de basis-kwaliteit voor de verschillende milieuthema's.
- We stimuleren het schoonmaken en schoonhouden van water, bodem en lucht.
- We bevorderen het zuinig omgaan met energie en grondstoffen en stimuleren het gebruik van duurzame energie.
- We richten ons op primair het uitvoeren van wettelijke taken en aangegane afspraken.

Het leef- en vestigingsklimaat van Brabant wordt bepaald door een groot aantal kwaliteiten. Die bestrijken het scala van de zogenaamde 3 P's: People (sociaal-cultureel kapitaal), Planet (ecologisch kapitaal, waaronder bodem, lucht en water) en Profit (economisch kapitaal).

Milieubeleid is geen doel op zich maar creëert randvoorwaarden voor het versterken en ontwikkelen van de drie kapitalen. Deze kapitalen zijn niet onafhankelijk van elkaar. Ontwikkelingen als toenemende welvaart en individualisering leiden op veel fronten tot volumegroei bij het gebruik van energie en grondstoffen. Deze groei ontwikkelt zich onafhankelijk van de beschikbaarheid van duurzame energiedragers en grondstoffen en gaat de draagkracht van natuur en milieu veelal te boven.



Een duurzame leefomgeving voor toekomstige generaties komt daarmee onder druk te staan. Dit is in 1987 verwoord in de duurzaamheidsdefinitie van Brundtland: "Een ontwikkeling die voorziet in de behoeften van de huidige generatie wereldburgers, zonder dat daarbij het vermogen van de toekomstige generaties in gevaar wordt gebracht om in hun eigen behoefte te kunnen voorzien."

De duurzaamheidsdefinitie uit het Brundtlandrapport is leidend voor het Europese milieubeleid en dat nemen wij over. Ook volgen wij uiteraard de Europese (milieu) richtlijnen en het landelijke NMP4 met bijvoorbeeld het principe 'de vervuiler betaalt' en het voorzorgbeginsel. Ook de uitgangspunten uit het ISM 2006-2010 worden onverkort gehandhaafd:

- Erfgoed: elke generatie dient zorgvuldig om te gaan met de geërfde voorraden, onder meer door behouden van kwaliteit van water, bodem en lucht.

- Eco-efficiency: economisch ontwikkelen terwijl de milieudruk daalt.
- Deregulering: minder regels en anders omgaan met normen.

De Brabantse Duurzaamheidsbalans 2010 - die geïnspireerd is op deze visie - signaleert de maatschappelijke kansen en opgaven in verband met een duurzame ontwikkeling van Brabant. De Duurzaamheidsbalans geeft een genuanceerd beeld van de ontwikkelingen binnen de 3 kapitalen. Er is vooruitgang te constateren. Meerdere actoren spelen daarbij een rol en een aanpak van de urgente knelpunten lukt alleen als overheden, maatschappelijke organisaties en bedrijfsleven samen optrekken. Soms is de werkzaamheid van eerder ingezet provinciaal beleid zichtbaar. Op een aantal terreinen stagneert de ontwikkeling of beweegt deze in negatieve richting. De maatschappelijke betrokkenheid en sociale participatie kalven verder af. Dit heeft een negatieve invloed op het economisch en ecologisch kapitaal.

Het ecologisch kapitaal laat een gemengd beeld zien: de voorraden Lucht en Grondwater zijn verbeterd, maar daar staat tegenover dat de voorraad Natuur significant slechter is geworden. Bodem en Oppervlaktewateren scoren traditioneel slecht, grotendeels een erfenis uit het verleden. Ze laten weinig verandering zien ten opzichte van eerdere balansen. Als geheel is de situatie voor het ecologisch kapitaal licht verbeterd.

Thema's als duurzaamheid en klimaatbestendigheid vormen van meet af aan randvoorwaarden voor elk provincieplan. Duurzame ontwikkeling wordt verder uitgewerkt in paragraaf 6.4. Klimaatbestendigheid wordt in dit PMP niet verder uitgewerkt. De provincie voert geen zelfstandig klimaatbeleid, maar laat het thema klimaat onderdeel uitmaken van andere beleidsterreinen. In het ruimtelijk, water- en natuurbeleid wordt de randvoorwaarde klimaatbestendigheid (klimaatadaptatie) uitgewerkt en uitgevoerd. De structuurvisie is erop ingericht dat het water- en natuursysteem meer wordt afgestemd op de gevolgen van de klimaatverandering. Via het energie- en economisch beleid, verkeer- en vervoersbeleid en ruimtelijk beleid wordt een bijdrage geleverd aan de vermindering van broeikasgasemissies: stimulering van efficiënt energiegebruik en duurzame energiebronnen (klimaatmitigatie). In de Energieagenda 2010 - 2020 zijn onder andere de speerpunten – de opzet van effectieve bedrijvencusters voor de ontwikkeling van zonneceltechnologie en voor biobased economy – opgenomen. Deze investeringen zullen op termijn ook reductie van broeikasgasemissies geven. Hiermee levert de provincie ook een bijdrage aan de klimaatdoelstellingen.

Ondanks dat de provincie haar zegeningen kan tellen bij het milieubeleid, blijven wij kampen met een aantal hardnekkige problemen. De luchtkwaliteit voldoet niet aan de normen voor fijnstof en ammoniak, er is sprake van een forse belasting van water en bodem met nutriënten, er zijn veiligheidsproblemen bij het goederenvervoer per spoor, de contrasten stad-land vervagen snel, stedelijke milieuproblemen sluipen het platteland op (en omgekeerd) en op het gebied van klimaatbestendigheid staat de uitvoering nog in de kinderschoenen. Oude problemen blijken omvangrijker te zijn dan gedacht of er komen nieuwe bij zoals de Q-koorts.

Ook de inzichten op het gebied van duurzaamheid zijn de afgelopen jaren veranderd. Thema's als armoede, honger, uitputting van natuurlijke hulpbronnen en klimaatverandering hebben een belangrijker plaats op de mondiale, Europese en landelijke beleidsagenda gekregen.

Bestuurlijke accenten

Provinciale Staten heeft in juni 2010 aangegeven dat zij een gezonde en veilige leefomgeving tot één van de hoogste prioriteiten van het provinciale beleid rekent. Dit spitst zich toe op vraagstukken met een bovenregionaal karakter. Dit kan enerzijds betekenen dat, daar waar andere overheidslagen beter in staat zijn om een probleem aan te pakken, wij ons beperken tot onze wettelijke taak of ons terughoudend zullen opstellen.

Anderzijds houdt dit uitgangspunt in dat, indien bestaande wettelijke normen onzes inziens onvoldoende bescherming bieden voor de gezondheid, wij aangescherpt beleid zullen formuleren en uitvoeren. 'Gezondheid' krijgt in dit PMP dan ook een bijzonder accent. Daarnaast zijn er specifieke Brabantse problemen die een Brabantse oplossing vereisen en die voldoen aan de randvoorwaarden uit de Agenda van Brabant. Naast een terugtrekking op wettelijke taken is er een koers aangegeven onder wat voor voorwaarden taken daaraan toegevoegd kunnen worden. Er zijn milieuproblemen die in Noord-Brabant pregnanter optreden, hardnekkiger van aard zijn of een veel zwaarder beslag leggen op volksgezondheid en het gebruik van water, bodem en lucht dan elders in Nederland. Deze worden voorzien van extra aandacht, beleid of middelen om de problematiek sneller op te lossen of door hogere normen te stellen dan landelijk of Europees afgesproken. Er zijn – naast gezondheid – drie concrete onderwerpen waar wij in 2012 - 2015 extra inzet op leveren:

- Emissiereductie bij veehouderij.
- Verminderen fosfaatdruk.
- Monitoring.

Emissies bij veehouderijen en de hoge fosfaatdruk in Brabant hebben een directe invloed op onze leefomgeving. Monitoring maakt inzichtelijk in hoeverre er sprake is van een gezonde leefomgeving.

Deze onderwerpen worden de komende uitvoeringsperiode 2012 - 2015 uitgewerkt. Een eerste aanzet is gegeven in hoofdstuk 5. Deze bestuurlijke accenten worden uitgevoerd met bestaande middelen. Met de uitvoering van het PMP 2012 - 2015 zijn geen extra middelen gemoeid, noch in financiële zin, noch in extra ambtelijke inzet.

1.4 Opzet van het PMP en leeswijzer

Dit PMP biedt een sturend kader voor negen thema's: externe veiligheid, lucht, geur, geluid, trillingen, licht, afval, stortplaatsen en onderdelen van bodem die niet elders zijn geregeld. Bij de behandeling van elk inhoudelijk milieuthema wordt de volgende indeling aangehouden:

1. Relatie milieuthema met gezondheid.
2. Doelstelling van dit milieuthema.
3. Wettelijk kader.
4. Huidige toestand.
5. Wat gaan we de komende jaren doen om de doelstelling te bereiken.

Per milieuthema is gekozen voor een beperkte set milieu-indicatoren. Dit zorgt voor een representatief, maar ook overzichtelijk beeld van de toestand van het milieu in onze provincie. M.b.t. water is aanvullend op het Provinciaal Waterplan het onderdeel fosfaat opgenomen.

In *hoofdstuk 1* zijn visie, doelstellingen en achtergronden te vinden, inclusief de algemene uitgangspunten van het

provinciale milieubeleid.

Hoofdstuk 2 spitst zich toe op de wettelijke achtergrond en de beleidscyclus.

Inzicht in het totale provinciale milieubeleid is het onderwerp van *hoofdstuk 3* waar een relatie wordt gelegd met provinciale strategische plannen en het randvoorwaardelijk karakter van het PMP voor deze planvormen. Het beschrijft de integratie van dit milieubeleid in andere beleidsvelden en plannen.

De acht inhoudelijke thema's staan in *hoofdstuk 4*. Het beschrijft de huidige toestand van het milieu, wetgeving, trends en maatregelen. Het is het hart van het PMP.

Het onderdeel water uit het ontwerp-PMP is nu opgenomen in hoofdstuk 5 onder fosfaat.

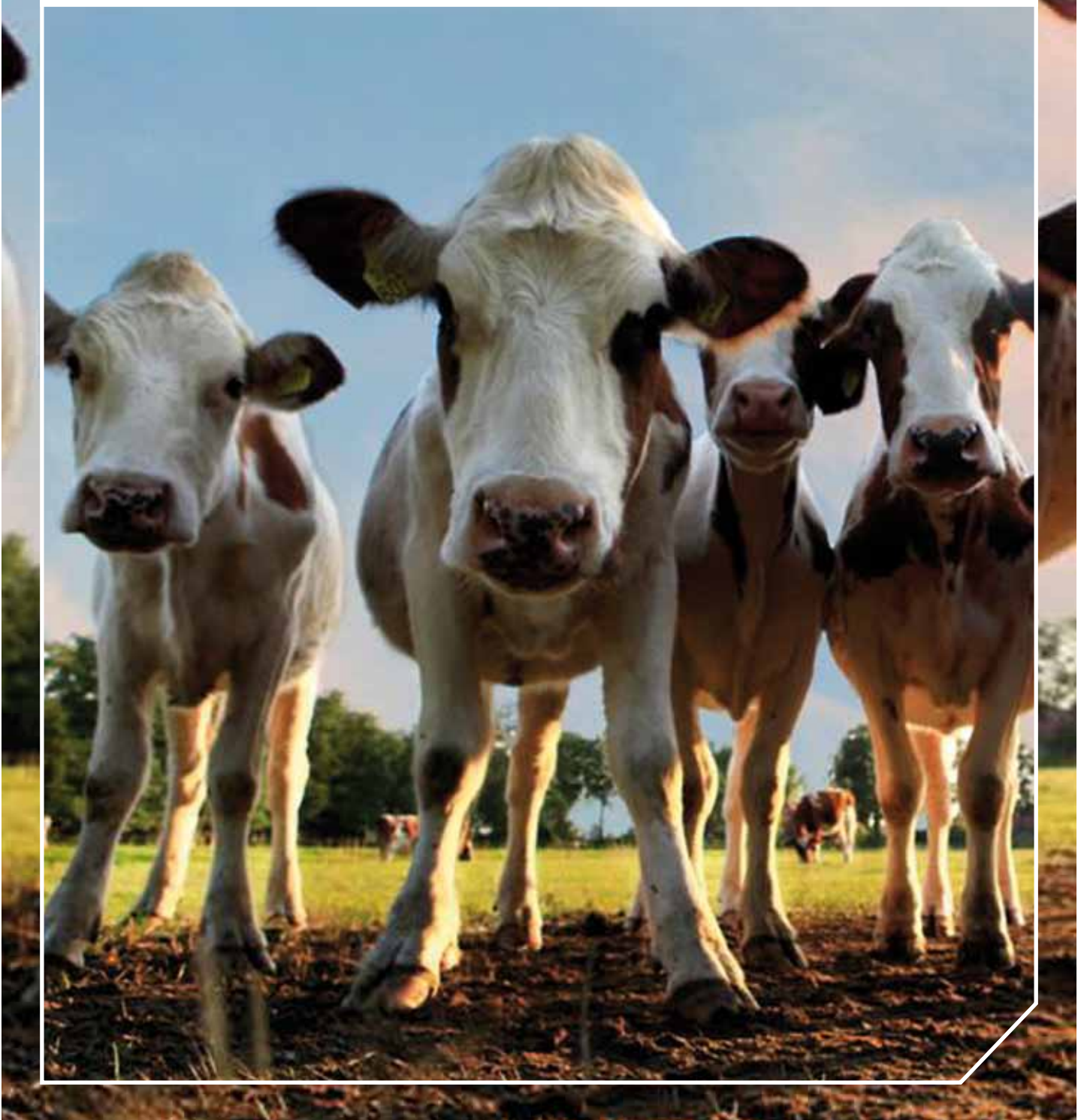
Hoofdstuk 5 bevat de uitwerking van de bestuurlijke accenten gezondheid, emissiereductie bij veehouderijen, verminderen fosfaatdruk en monitoring.

In *hoofdstuk 6* is de instrumentenkoffer, om het PMP uit te voeren, opgenomen.

Het financiële kader voor de periode 2012 - 2015 is het onderwerp van *hoofdstuk 7*.



2 Bestuurlijk kader



2.1 Wettelijk kader en doel actualisatie

Het Provinciale Milieuplan (PMP) is de schakel tussen het Nationale Milieubeleidsplan en de Milieuplannen van de in de provincie Noord-Brabant gelegen gemeenten. Het bevat de milieudoelen van de provincie en hoe deze gerealiseerd kunnen worden. Provinciale Staten dienen bij het vaststellen van de Provinciale Milieuverordening rekening te houden met dit plan. Het Provinciaal Milieuplan is gericht op de periode 2012 - 2015. Het voorgaande provinciale milieuplan, de Integrale Strategie Milieu (ISM) 2006 - 2010, is met de vaststelling van het Provinciale Milieuplan 2012 - 2015 komen te vervallen. Het PMP wordt conform de Wet milieubeheer minimaal één keer per vier jaar door Provinciale Staten vastgesteld.

De voorbereiding van het Provinciale Milieuplan heeft ingevolge artikel 4.10 van de Wet milieubeheer plaatsgevonden door Gedeputeerde Staten. Hierin is bepaald dat Gedeputeerde Staten bij de inspraak in elk geval de overheidsorganen, instellingen en organisaties betrekken die het meest een belang hebben bij de in het plan te behandelen onderwerpen. Daarnaast bevat de Provinciale Milieuverordening ten behoeve van deze procedure nog enkele aanvullende bepalingen. Hierin is onder andere de kring van inspraakgerechtigden uitgebreid van belanghebbenden naar eenieder. Naast deze formele inspraakprocedure hebben we een groot aantal belanghebbenden in een vroegtijdig stadium betrokken om op een actieve wijze inbreng te leveren bij de totstandkoming van dit plan.

Dit PMP gebruikt de provincie als:

- Instrument om het milieubeleid integraal te borgen.
- Afwegingskader voor het provinciale handelen.
- Kader voor prioriteiten en speerpunten.
- Inzicht in provinciale milieufacties in relatie tot de begroting.

Daarnaast gebruiken we het milieuplan ook om te kijken welke rol het milieu moet spelen in onze andere beleidsplannen. Het PMP is niet rechtstreeks bindend voor anderen dan de provincie zelf. Wel biedt het plan gemeenten en waterschappen een kader voor hun beleid en geeft ondernemers en burgers inzicht in toekomstige ontwikkelingen en maatregelen. Om ervoor te zorgen dat onderdelen van het PMP een bindende werking krijgen, dient ander provinciaal instrumentarium, zoals o.a. de Provinciale Milieuverordening (PMV), de Structuurvisie RO en de milieuvergunning, te worden aangewend.

2.2 Totstandkoming PMP

Het ontwerp-PMP heeft conform de afdeling 3.4 van de Algemene wet bestuursrecht geregelde procedure in de periode 2 juli - 13 augustus 2010 ter inzage gelegen. Op het ontwerp-PMP zijn 27 inspraakreacties en adviezen ontvangen. De ingediende zienswijzen en adviezen zijn in een aparte nota van zienswijzen gebundeld en beantwoord. Hierin is ook aangegeven welke inspraakreacties hebben geleid tot wijziging van het PMP. Veel inspraakreacties hebben geleid tot een verduidelijking van de provinciale activiteiten. In het ontwerp-PMP waren in hoofdstuk 7 (Plusvariant) een aantal plusvarianten weergegeven. Voor de onderhandelingen over het provinciale bestuursakkoord 2011 - 2015 is mede op basis van deze plusvarianten en de inspraakreacties op het ontwerp-PMP een groot aantal onderwerpen aangedragen die meer aandacht zouden moeten krijgen in de beleidsuitvoering (o.a. via verdere uitwerking en verdieping van het PMP). Van de onderwerpen die door insprekers zijn aangedragen of benadrukt, zijn de volgende onderwerpen gehonoreerd:

- Verduurzaming landbouw/verbetering intensieve veehouderij: wordt opgepakt via GS-speerpunt Agrofood.
- Aanpak van vermesting: wordt opgepakt via PMP ("vermindering fosfaatdruk").
- Extra aandacht voor duurzaamheid: naast gezondheid krijgt ook duurzaamheid specifiek aandacht bij de negen provinciale gebiedsontwikkelingen zoals bedoeld in de Structuurvisie ruimtelijke ontwikkeling.

Ten opzichte van het ontwerp-PMP is een hoofdstuk toegevoegd waarin de bestuurlijke accenten gezondheid, emissiereductie veehouderijen, verminderen fosfaatdruk en monitoring zijn opgenomen. De paragraaf water uit het ontwerp-PMP is daarmee komen te vervallen. Op 20 januari 2012 is het PMP door Provinciale Staten vastgesteld. Op grond van de Algemene wet bestuursrecht staat geen beroep open tegen het besluit tot vaststelling van het Milieuplan.

2.3 Invloed nationale en internationale kaders

Afgezien van de wettelijke verplichting is een nieuw plan ook nodig vanwege ontwikkelingen op nationaal en internationaal gebied. Het nieuwe PMP is tevens een actualisatie met recente inzichten en aanpassingen van wet- en regelgeving. Nieuwe en aangescherpte Europese richtlijnen, deregulering van het milieubeleid, discussies over de intensieve veehouderij, teruggang in biodiversiteit, energievoorziening, de relatie tussen milieu en gezondheid: de wereld staat niet stil.

De belangrijkste mondiale ontwikkelingen voor ons milieubeleid zijn de klimaatafspraken in het Kyoto-protocol, de eindigheid van grondstoffen zoals fossiele brandstoffen en de toenemende aandacht voor duurzame ontwikkeling waardoor milieudoelen voortaan ook deel uitmaken van integrale plannen en beleidsvoorstellen vanuit niet-milieu sectoren. Voorbeelden op Europees niveau zijn respectievelijk de Europa 2020 strategie voor slimme, duurzame en inclusieve groei en het Witboek Transport.

Het Europese beleid is maatgevend en sterk bepalend voor het provinciale milieubeleid. Voor de afzonderlijke thema's worden de milieukwaliteitseisen op Europees niveau vastgesteld. Dit is niet altijd zichtbaar omdat de Europese verplichtingen grotendeels worden omgezet in nationale wetgeving en vervolgens via die weg deel uitmaken van regionale en lokale besluitvorming. In Europa worden de normen gesteld die wij als bevoegd gezag handhaven. Het Planbureau voor de Leefomgeving heeft in 2008 geconstateerd dat Europees milieubeleid dikwijls effectiever en goedkoper is dan nationaal beleid. Tegelijkertijd is het voor ons als dichtbevolkte en economisch actieve provincie lastig om deze Europese doelstellingen op regionaal niveau te bereiken zonder extra inspanningen en/of tijd.

Nationaal beleid betreft vaak een verdere vertaling en operationalisering van Europees beleid. De belangrijkste nationale ontwikkelingen die ons milieubeleid direct of indirect beïnvloeden, gaan vrijwel allemaal over de uitvoering. De belangrijkste zijn: decentralisatie van rijkstaken, het streven naar deregulering (een streven dat ook de EU deelt) en de verbetering van milieutoezicht en milieuhandhaving.

Grensoverschrijdende effecten

Noord-Brabant heeft te maken met de in- en uitvoer van stoffen en risico's van de provincie met omliggende provincies en landen als België en Duitsland. De grensoverschrijdende effecten bestrijken verschillende gebieden en beleidsterreinen. Wat we in Noord-Brabant uitstoten slaat voor een groot deel neer buiten de provinciegrenzen. Omgekeerd wordt de milieukwaliteit in Noord-Brabant grotendeels bepaald door vervuiling elders in het (buiten)land. Deze afwenteling van milieuvervuiling kunnen wij als provincie niet sturen. Wel kunnen we ervoor zorgen dat we zelf zo weinig mogelijk vervuiling afwentelen, zowel geografisch naar andere landen en regio's als in de tijd naar toekomstige generaties. Met ons beleid willen wij minder beslag leggen op de draagkracht van de aarde.

Vanuit het besef dat milieuproblemen zich niet aan grenzen houden werken we op het gebied van externe veiligheid samen met Vlaanderen en zijn we toegetreden tot het gezamenlijke milieuoeverleg van de provincies Limburg, Gelderland, Overijssel en de Duitse deelstaat Nordrhein-Westfalen.

Met onze buurprovincies Limburg en Zeeland willen wij een verkenning uitvoeren hoe wij elkaar kunnen ondersteunen in het verminderen van de milieubelasting die wij onderling in- en exporteren. Hiervoor zullen wij het Zelimbra-overleg gaan benutten.

Wij willen gebruik blijven maken van Europese subsidies als INTERREG waardoor wij met buurregio's en andere partners aan de slag kunnen met ruimtelijke en regionale ontwikkeling gericht op thema's als innovatie, natuur en duurzaam gebruik van natuurlijke rijkdommen.

2.4 Beleidscyclus

De beleidscyclus is gesloten als beleid, programma en uitvoering elkaar overlappen en een systeem van monitoren en evaluatie aanwezig is. Gebeurt dit niet, dan is er het risico dat een plan vastloopt in window-dressing, toeval en hobbyïsme. Het PMP is gebaseerd op de optimale organisatie van de gesloten beleidscyclus. Om dit te borgen zal er ambtelijk meer inzet gepleegd gaan worden op monitoring en een zorgvuldige afstemming tussen beleid, programma en uitvoering. Daarbij wordt ook gebruikgemaakt van de evaluatie van de voorganger van het PMP, de Integrale Strategie Milieu (ISM) 2006 - 2010. Daarbij zijn aanbevelingen geformuleerd:

1. Geef inzicht in gehele milieusituatie door gebruik van robuuste indicatoren en goede monitoring.
2. Formuleer evalueerbare én realistische doelen die aangrijpen op de probleemsituatie.
3. Geef aan wat de rol en toegevoegde waarde van de provincie is, waarbij inhoud leidend is.
4. Maak bestuurlijke afweging bij stellen van prioriteiten.
5. Intensiveer integraal werken.
6. Pak regierol vanuit zicht op de milieusituatie.

Deze aanbevelingen zijn geheel overgenomen in het PMP 2012-2015.

Het eerste en zesde punt zijn verwerkt via de extra aandacht voor monitoring in paragraaf 5.4. Het gaat hierbij om een praktische en kosteneffectieve invulling van de aanbeveling uit de ISM-evaluatie om een verbeterd inzicht te krijgen in de algehele milieusituatie in Noord-Brabant.

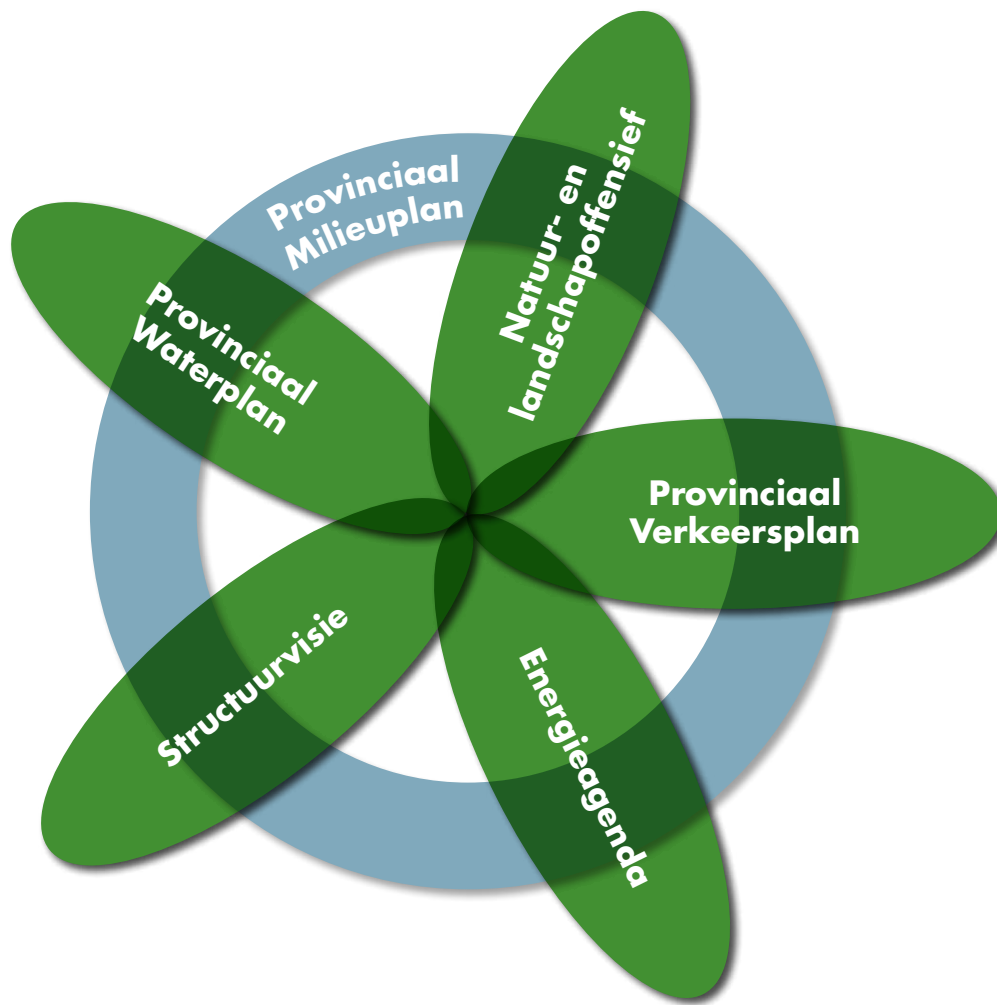
Hiermee zal tweejaarlijks een completer en genuanceerder beeld van de Brabantse milieusituatie worden geschetst. In 2012 zal de eerste Toestand van het Milieu verschijnen. Daarnaast zal medio 2013 in een mid-term review worden geëvalueerd in hoeverre de geplande acties zijn uitgevoerd en de doelstellingen zijn bereikt. De resultaten uit de mid-term review zullen de basis vormen voor de bijsturing van het PMP in de tweede helft van de werkingstermijn.

Het tweede punt uit de ISM-evaluatie is verwerkt in hoofdstuk 4, waar per milieuthema de doelen worden vermeld. Het vierde punt ligt aan de basis van dit hele PMP, waarbij de bestuurlijke accenten uitgewerkt zijn in hoofdstuk 5. In hoofdstuk 3 en 6 wordt het vijfde punt uitgewerkt. Met de indeling van het PMP wordt aangesloten bij de begrotingsindeling.



3 Randvoorwaarden waardelijk voor **strategische plannen**





Het provinciale milieubeleid krijgt niet alleen vorm in het PMP. De provincie heeft naast het PMP nog vijf andere strategische plannen die de inrichting en het gebruik van de leefomgeving regelen:

1. Structuurvisie en Verordening Ruimte.
2. Provinciaal Waterplan.
3. Provinciaal Verkeers- en Vervoers Plan.
4. Energieagenda.
5. Natuur- en Landschapoffensief.

In al deze plannen is ook de relatie met milieu gelegd. In het PMP wordt het beleid en de onderlinge afstemming voor negen thema's geregeld. Sommige van deze thema's hebben grote invloed op het behalen van doelstellingen in de vijf andere strategische plannen. Anderzijds hebben de vijf plannen ondersteuning nodig vanuit het PMP voor het behalen van de eigen doelstellingen. Over het algemeen is het PMP randvoorwaardelijk voor andere plannen, hoewel er geen sprake is van een hiërarchie. Naast de inbreng van de milieurandvoorwaarden bij de opstelling en evaluatie van de andere strategische plannen vindt er voortdurend afstemming plaats gedurende de uitvoering. Door de onderlinge integrale afstemming en de versterking op kernthema's komt het totale milieubeleid aan bod. Het

PMP is gebaseerd op bestaande ambities, zowel vanuit de thema's van het PMP als van de overige beleidsvelden.

3.1 Milieu in Structuurvisie RO

De Structuurvisie heeft een globaal en abstract karakter. De doorwerking van milieudoelstellingen in het ruimtelijk beleid vindt plaats op dit abstractieniveau. Op het niveau van provinciale belangen en de doorvertaling naar de Verordening Ruimte (VR), die verplichtend werkt naar gemeenten, zijn de volgende zaken geregeld:

- Versterking leefomgeving in VR met het principe van zorgvuldig ruimtegebruik.
- Inrichten leefomgeving in VR met landschapsinvesteringsregel.
- Regelen van de aspecten geur en geluid bij locatieafwegingen en zoekruimte functies.
- Bescherming van donkerte is in de VR geregeld via de definitie van ecologische waarden en kenmerken waarbij ook de mate van donkerte betrokken dient te worden.
- Externe veiligheid is één van de aspecten bij de planning van bedrijventerreinen.
- Provinciaal belang van ruimte voor bedrijven met hinder- en risicoprofiel.

- Robuuste groenblauwe structuur in VR met adaptatie/mitigatie klimaatbeleid.
- Verduurzaming bedrijventerreinen is criterium bij regionale agenda.
- Ruimte voor duurzame energie is benoemd als provinciaal ruimtelijk belang.
- Richtinggevende uitspraken als visie voor locatiekeuzes windenergie.
- Bodemwijzer is onderdeel van structuurvisie met omgevingstoets in VR.
- Grondwaterbescherming wordt uitgewerkt in regelgeving in VR.

De Structuurvisie is ook het ruimtelijk kader voor de provinciale reconstructieplannen. Er zijn zeven plannen en twee gebiedsplannen die op 22 april 2005 door Provinciale Staten zijn vastgesteld. Alle partners in het landelijk gebied werken nauw samen om doelen op het gebied van natuur, milieu, economie en leefbaarheid uit te voeren. Met het project "Afwarts" wordt bij de intensieve veehouderij een forse milieuwinst geboekt, door slecht gelegen bedrijven naar beter gelegen locaties te verplaatsten onder een beter milieuregime. De provincie voert de regie en is medefinancier. In de Verordening Ruimte zijn regels opgenomen voor de "integrale zonerings" waarbij de intensieve veehouderij naar beter gelegen locaties verplaatst kunnen worden en waarbij slecht gelegen locaties uitgesloten zijn voor verdere ontwikkeling.

Relatie tussen de Structuurvisie en het PMP: de structuurvisie is eerder vastgesteld dan het PMP is opgesteld. De wettelijke randvoorwaarden op milieugebied, die een rol spelen in de Structuurvisie, zijn meegenomen bij het opstellen van de Structuurvisie en de Verordening Ruimte. Bij het opstellen van het PMP is rekening gehouden met de keuzes die in de Structuurvisie zijn gemaakt ten aanzien van milieuaspecten.

3.2 Milieu in Provinciaal Waterplan (PWP)

Zowel voor een gezonde leefomgeving als voor vergroting van de biodiversiteit is schoon water in Brabant een noodzakelijke voorwaarde. Schoon en voldoende water hebben daarmee een belangrijke rol in het realiseren van de opgaven in de Agenda van Brabant. Het waterbeleid is vastgelegd in het Provinciaal Waterplan (PWP) 2010 - 2015, 'Waar water werkt en leeft'. De volgende milieuthema's hebben een plek gekregen in het PWP 2010 - 2015:

- Bescherming grondwaterwinningen voor openbare watervoorziening.
- Vermindering bestrijdingsmiddelen in grondwaterbeschermingsgebieden.
- Aanpak puntbronnen en diffuse bronnen schadelijke stoffen.
- Aanpak vervuilde waterbodems.
- Randvoorwaarden opstellen Warmte Koude Opslag energie en klimaatbeleid.
- Adaptatie en mitigatie klimaatbeleid bij watersysteem.
- Weergeven overstromingsrisico's op de Brabantse risicokaart.
- Monitoring grond- en oppervlaktewater kwaliteit.

Fosfaat

Het behalen van waterkwaliteitsdoelstelling is sterk afhankelijk van het mestbeleid. Onder meer omdat waterkwaliteitsdoelstellingen alleen onvoldoende grond zijn om het mestbeleid in Brabant aan te passen, is hierover in het PWP geen beleid opgenomen. Het PMP bevat daarom een belangrijke aanvulling op het PWP op het vlak van fosfaat (zie paragraaf 5.3). Voor het overige is er geen directe relatie tussen het PMP en het PWP.

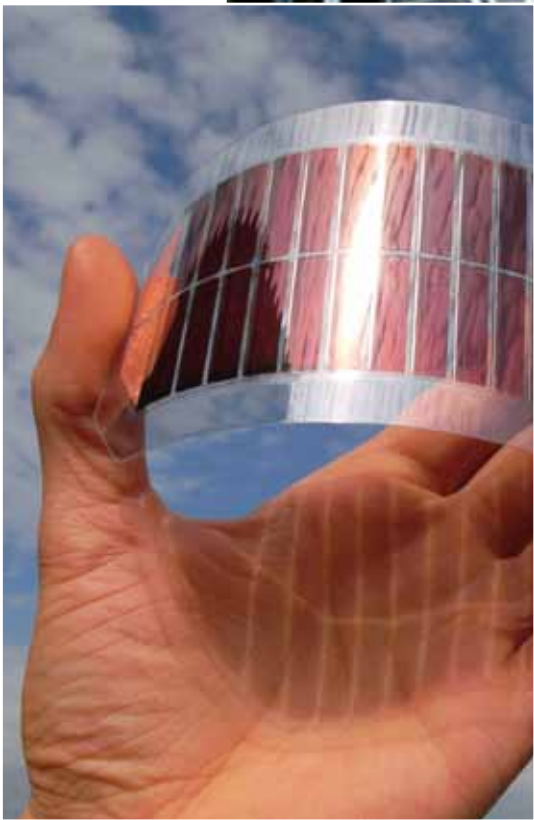
3.3 Milieu in Provinciaal Verkeers- en VervoersPlan (PVVP) Het Provinciaal Verkeers- en VervoersPlan uit 2006 bestaat uit:

- 'Kaders en Ambities' (de richting van het beleid voor de komende 15 jaar).
- 'Dynamische Beleidsagenda' (concrete doelen voor de komende vijf jaar).
- Jaarlijks 'Uitvoeringsprogramma' (voor de praktische uitvoering van het PVVP).

In het PVVP 'Kader en Ambities 2006 – 2020' is het milieubeleid opgenomen in twee van de drie PPP-pijlers van de Duurzaamheidsdriehoek: de Sociaal-culturele pijler en de Ecologische pijler. Daarin worden de tactische doelen concreet vertaald naar haalbare doelstellingen.

Sociaal-culturele Pijler

- De provincie realiseert kwaliteitsnet goederenvervoer die aan externe veiligheid voldoet.
- Bij transportveiligheid is het programma Brabant Veiliger 2011-2014 bepalend.
- Aanpak komomleidingen voor verbetering veiligheid en milieu binnen de bebouwde kom.
- Afspraken tussen vervoerders en afnemers over transport goederen binnen de stad (geluid, vervuiling, veiligheid).



Ecologische Pijler

- Beperken neveneffecten mobiliteit op leefbaarheid, biodiversiteit en het landschap.
- Geen overschrijding van de luchtkwaliteitsnormen in 2010 (stikstofdioxide en fijnstof) en het voorkomen van het ontstaan van nieuwe knelpunten.
- Geen overschrijding streefwaarden voor CO²-emissies.
- Sanering geluidshinderknelpunten (EU-richtlijn Omgevingslawaai) door verkeer.
- Bevorderen schoon rijdend materieel bij het Openbaar Vervoer via concessies.
- Bevorderen doorstroming op (provinciale) wegen, stimuleren fietsgebruik en modal-shift.
- Leefbaarheid, biodiversiteit en landschap dwingend criterium bij mobiliteitsprojecten.
- Verminderen van energie- en grondstoffengebruik bij aanleg en beheer infrastructuur.
- Invoeren van maatregelen gericht op het terugdringen van verkeersuitstoot.
- Bij nieuwe infrastructuur bescherming kwaliteit van bodem en grondwater.

De Dynamische Beleidsagenda (DBA) kent vijftien strategische doelstellingen welke zijn vertaald naar 20 tactische doelen waarvan er vijf een verbinding leggen met het PMP:

- Verbeteren luchtkwaliteit (T11).
- Verminderen geluidshinder (T12).
- Verbeteren externe veiligheid (T14).
- Beschermen kwaliteit bodem en grondwater (T16).
- Energie besparen (T17).

De (milieu)projecten die opgenomen zijn in de Dynamische Beleidsagenda, worden gemonitord op prestaties en effecten op (milieu)doelstellingen. Er zijn elf effect-indicatoren opgenomen die betrekkingen hebben op milieuaspecten. De Dynamische Beleidsagenda wordt tweejaarlijks herijkt en zal in 2012 opnieuw door GS worden vastgesteld. Bij deze herijking is voorzien in een integrale aanpak, waardoor inbreng van (de randvoorwaarden uit) het PMP is geborgd.

3.4 Milieu in de Energieagenda 2010-2020

In de Energieagenda staat welke verantwoordelijkheid de provincie op zich neemt en welke wegen er bewandeld worden om een betaalbare, betrouwbare en schone energievoorziening veilig te stellen. De Energieagenda is het kader waarmee we de energietransitie gebruiken om nieuwe economische kansen en nieuwe werkgelegenheid te creëren.

Er worden drie accenten onderscheiden:

1. Het benutten van economische kansen door het faciliteren van drie kansrijke clusters bij de duurzame energietechnologie: zonnecellen, biobased economy en elektrisch rijden/slimme netwerken. Door te investeren in kennisinfrastructuur, clusteropbouw en kennisvalorisatie in marktrijpe producten, kan in Noord-Brabant een forse omzet en werkgelegenheid gerealiseerd worden.
2. Het creëren van randvoorwaarden om ontwikkelingen in Noord-Brabant bij besparing en verduurzaming mogelijk te maken. Het gaat hierbij om de aandachtsgebieden windenergie, duurzame warmte, energiebesparing in de gebouwde omgeving en de onderliggende decentrale netwerken. Hierdoor reduceert de uitstoot van CO₂, verbetert de luchtkwaliteit en draagt de provincie bij aan een gezonder leefklimaat. Het sluit aan bij afspraken hierover in een convenant tussen IPO en het Rijk.
3. Het inrichten van experimenteeruimtes voor duurzame energie en energie-efficiëntie.

De provincie gaat het gebruik van duurzame energietechnologie stimuleren door het inrichten van vier tot vijf experimenteeruimtes. Het is een gebiedsgerichte aanpak waar het bedrijfsleven ervaring op kan doen met het grootschalig testen van technologieën en vergunningsmogelijkheden. Er vindt aansluiting plaats bij nationale experimenten als voorbeeldproject.

De uitwerking van de Energieagenda vindt plaats via een integraal team. Koppeling en afstemming met het PMP is geborgd via dit integrale team en periodiek afstemmingsoverleg op managementniveau en bestuurlijk niveau.

Integrale gebiedsontwikkelingen en ecologische effecten De provincie heeft zich via het IPO in het Klimaat- en Energieakkoord (januari 2009) aan de landelijke klimaatdoelstellingen gecommitteerd. Daarmee is de provincie één van de partijen waarvan inzet wordt gevraagd om de doelstellingen te behalen. De concrete uitvoering en het realiseren van maatregelen ligt veelal bij gemeenten, bedrijven en burgers. Gemeenten spelen een belangrijke rol vanwege hun loketfunctie voor burgers. Op bepaalde onderdelen heeft de provincie een toegevoegde waarde. Als gebiedsregisseur kan de provincie partijen samenbrengen in een robuust netwerk voor kennisuitwisseling waardoor de energietransitie sneller van de grond komt.

De provincie pleegt de volgende inzet:

- Bij het benutten van restwarmte en energiewinning uit biomassa voert de provincie regie tussen vraag en aanbod van energie. Zij onderzoekt hoe de provincie vanuit een 100 % revolverend fonds de investeringsdrempels kan verlagen. Samen met het provinciale ontwikkelbedrijf worden nu vijf projecten uitgewerkt. Deze projecten geven inzicht in de rol en effectiviteit van een regionale overheid in dergelijke fondsen
- De ontwikkeling van decentrale netwerken is ondersteunend en voorwaardenscheppend aan duurzame energievoorziening met belangrijke ruimtelijke componenten. Daarmee maakt het onderdeel uit van een integrale gebiedsontwikkeling. De provincie heeft bovendien een rol als aandeelhouder van Enexis en kan daarmee de decentrale infrastructuur stimuleren.
- Voor windenergie beperkt de rol van de provincie zich tot het creëren van de ruimtelijke voorwaarden. Het trekverschijnsel ligt veelal bij private investeerders en gemeenten. De provincie gaat dit niet actief sturen of op investeren. Alleen als die partijen er niet uitkomen heeft de provincie een coördinerende rol, vastgelegd in de crisis- en herstelwet.
- In de gebouwde omgeving heeft de provincie een minimale taak maar wij faciliteren kennisdeling tussen regio's en gemeenten.

In het Besluit omgevingsrecht is het zuinig omgaan met energie en grondstoffen als één van de toetsingscriteria expliciet genoemd. In de relatie van de provincie met de industrie komt dit criterium, bijvoorbeeld via vergunningverlening aan bedrijven, aan de orde. Door het belang van het zuinig omgaan met energie en bevordering van het gebruik van duurzame energie ook in de visie van het PMP te verankeren, krijgt de Energieagenda 2010 - 2020 een versterkte betekenis.

3.5 Milieu in Natuur- en Landschaps-Offensief (NLO)

De provincie heeft een belangrijke verantwoordelijkheid voor het behoud en herstel van biodiversiteit – de natuurlijke rijkdom aan planten en dieren – in Brabant. De biodiversiteit in Nederland, en dus ook in Brabant, staat echter onder druk. Natuurgebieden zijn te versnipperd en liggen ingebed in intensief gebruikte stedelijke en landbouwgebieden. Verdroging en vermessing leiden tot achteruitgang in kwaliteit van natuurwaarden. Veranderingen in het klimaat veroorzaken verschuivingen in verspreiding van soorten, waardoor de biodiversiteit verandert.

In de Agenda van Brabant is 'zorg dragen voor een robuuste en veerkrachtige natuur' als een belangrijke opgave benoemd. In de herziening van het 'Natuur- en Landschaps offensief Brabant' zal de provincie uitwerken wat de belangrijkste opgaven zijn voor natuur en landschap. Ook zal de provincie hierin aangeven hoe deze opgaven in samenwerking met andere partijen gerealiseerd kunnen worden. Het realiseren van de geschikte milieumomstandigheden – bodem, water en lucht – is daarbij van essentieel belang, dit om de juiste omgevingscondities te creëren die het behoud en herstel van biodiversiteit mogelijk maken. In veel gevallen, zoals bij luchtkwaliteit in relatie tot de Natura 2000-gebieden, zijn deze van doorslaggevende betekenis voor het realiseren van de biodiversiteitsdoelstellingen. De volgende thema's uit het PMP zijn voor de herziening van het natuur- en landschapsbeleid van belang:

- Het verminderen van de ammoniakuitstoot waardoor de luchtkwaliteit verbetert en verrijking van bodem en water in natuurgebieden wordt verminderd.
- Terugdringen fosfaatverzadigde bodems die schade voor grondwater en leefomgeving natuurgebieden veroorzaakt.
- Bescherming grondwater tegen nutriënten en bestrijdingsmiddelen.
- Beperken van lichtvervuiling door afschermen lichtoverlast en instellen donkertegebieden voor natuurbeleving en terugdringen overlast voor planten en dieren.
- Verminderen geluid- en geuroverlast voor borgen oerkwaliteiten.
- Afschermen van stortplaatsen vanwege risico's van uitspoeling naar natuurgebieden.

Milieumaatregelen voor natuurgebieden zijn ook opgenomen in andere documenten. De gewenste milieukwaliteit en maatregelenpakket voor de Natura 2000 gebieden worden bijvoorbeeld opgenomen in de Natura 2000 beheerplannen. In het Profielendocument van het ministerie van EL&I zijn de milieucondities voor alle Natura 2000 habitattypen uitgewerkt.

De inhoud van het PMP is volledig afgestemd met de opstellers van het Natuur- en Landschapsoffensief. Maatregelen uit het PMP komen ten goede aan een aantal doelstellingen uit het natuur- en landschapsbeleid.

4 Gezond, veilig en toekomstbestendig



In dit hoofdstuk wordt per gekozen thema voor het PMP een korte schets gegeven, de doelstelling, het wettelijk kader, de stand van zaken en de aanpak beschreven. Bij de keuze van de thema's is het feit of de provincie invloed uit kan oefenen bepalend geweest. Thema's waarbij de provincie geen bevoegdheid heeft zijn niet opgenomen.

In dit hoofdstuk wordt de bezuinigingsdoelstelling uit de Agenda van Brabant het meest zichtbaar. Alleen het basistakenpakket uit de Agenda van Brabant (wettelijke + Lodderstaken) is opgenomen. Ook het anders of dunner uitvoeren van taken is in dit hoofdstuk verwerkt. De vaststelling van het PMP betekent tevens de operationalisering van de Agenda van Brabant voor alle milieutaken. Daarnaast dragen alle activiteiten uit dit hoofdstuk bij aan het speerpunt "gezonde leefomgeving" uit de Agenda van Brabant. Daarom start elke paragraaf met de beschrijving van de relatie tussen het betreffende milieuthema en gezondheid.

4.1 Externe veiligheid

Externe veiligheid heeft betrekking op risico's door productie, gebruik, opslag en transport (inclusief buisleidingen) van gevaarlijke stoffen en luchtvaart. Het gaat bijvoorbeeld om brand, explosie en het vrijkomen van giftige stoffen. Een maatschappij zonder deze risico's bestaat niet. Het gaat bij externe veiligheid om het beheersen van deze risico's en een bewuste afweging van deze risico's ten opzichte van bestuurlijke en maatschappelijke belangen.

4.1.1 Externe veiligheid en gezondheid

Externe veiligheid is niet eenvoudig in gezondheidsaspecten uit te drukken. Er vindt geen directe blootstelling plaats aan gevaarlijke stoffen, maar deze kunnen wel vrijkomen bij een ongeval of ramp. Afhankelijk van de situatie gaat het om toxische, explosieve of brandbare stoffen. Hierdoor kunnen er slachtoffers vallen. Het in de buurt verblijven van risicovolle locaties, bijvoorbeeld een opslag van gevaarlijke stoffen, kan daarom een gevoel van onveiligheid geven. Door risicocommunicatie kan dit gevoel van onveiligheid verminderd worden, de zelfredzaamheid bevorderd worden en wordt ingespeeld op hulpverlening indien zich een ramp of zwaar ongeval voordoet.

4.1.2 Doelstelling externe veiligheid

De burger ondervindt geen onaanvaardbaar risico en voelt zich niet onveilig door gevaarlijke stoffen en luchtvaart.

4.1.3 Wettelijk kader externe veiligheid

Het wettelijk beleidskader wordt gevormd door:

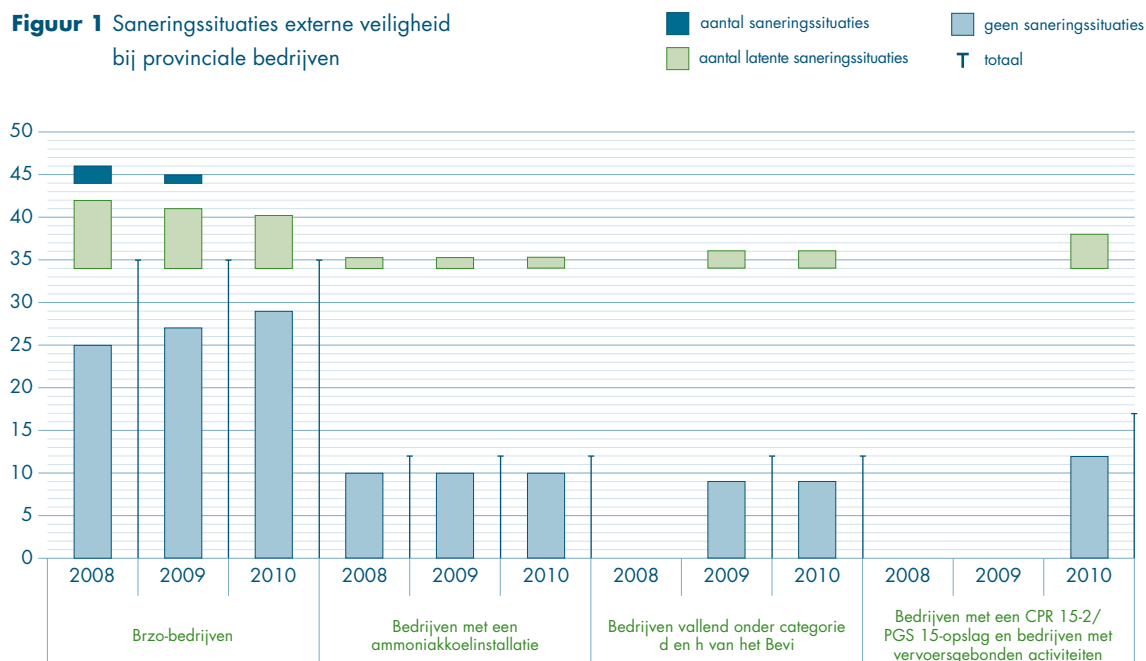
- Besluit risico's zware ongevallen 1999, Besluit externe veiligheid inrichtingen, Vuurwerkbesluit: gericht op het beschermen van mens en milieu buiten de terreingrens van het bedrijf tegen ongevallen met gevaarlijke stoffen of vuurwerk.
- Circulaire risiconormering vervoer gevaarlijke stoffen, Besluit externe veiligheid transport (toekomst), Besluit externe veiligheid buisleidingen, Structuurvisie buisleidingen: gericht op het beschermen van mens en milieu tegen ongevallen bij transport van gevaarlijke stoffen via weg, water, spoor en/of buisleidingen.
- Besluit burgerluchthaven en Besluit militaire luchthavens: gericht op het beschermen van mens en milieu tegen ongevallen door vliegbewegingen van en naar luchthavens.
- Wet milieubeheer, Registratiebesluit externe veiligheid: gericht op registratie van gegevens externe veiligheid inrichtingen, transportroutes en buisleidingen.
- Wet veiligheidsregio's, Regeling provinciale risicokaart: gericht op productie en beheer risicokaart op basis van risicoprofiel, waarbij regels worden gesteld over op te nemen categorieën van rampen en crises.
- Wet veiligheidsregio's: gericht op een efficiënte en kwalitatief hoogwaardige organisatie van de brandweerzorg, geneeskundige hulpverlening en crisisbeheersing onder één regionale bestuurlijke regie.
- Verdrag van Helsinki: gericht op de uitwisseling van informatie met betrekking tot risicobedrijven die bij een ongeval of ramp effecten over de landsgrens kunnen hebben.

4.1.4 Huidige toestand externe veiligheid

Toestandsindicatoren:

- Jaarlijks: Aantal latente saneringssituaties.
- Jaarlijks: Aantal kwetsbare objecten binnen de plaatsgebonden risicocontour PR 10-6.
- Vierjaarlijks: Percentage Brabantse bevolking dat (grote) zorgen heeft over externe veiligheidsrisico's.

Figuur 1 Saneringssituaties externe veiligheid bij provinciale bedrijven



Hoe staan we ervoor?

Aantal (latente) saneringssituaties

De figuur laat het aantal geconstateerde (latente) saneringssituaties en het aantal opgeloste (latente) saneringssituaties in de afgelopen jaren zien. Het ontbreken van gegevens betekent dat deze gegevens in dat jaar niet geïnventariseerd zijn.

Beleving externe veiligheid

In 2010 is het onderzoek "Risicobeleving van Brabantse burgers" uitgevoerd. Uit het onderzoek blijkt dat er weinig mensen in Noord-Brabant zich nogal/heel erg gespannen (6%) dan wel angstig (7%) voelen wanneer ze aan risicobronnen denken. Landelijk zijn hiervoor in beide gevallen percentages van 7% gemeten. 39% van de respondenten zegt zich rustig te voelen als ze aan risicobronnen denken, terwijl 33% zich op zijn gemak voelt. Ook hier zijn er weinig verschillen met het landelijke beeld, waar percentages van 41% en 34% gemeten zijn. Uit het gehele onderzoek blijkt dat als het om externe veiligheidsrisico's gaat de Brabantse burgers niet bijzonder angstig, gespannen of boos zijn. Met voorgaand onderzoek is een nulsituatie vastgelegd. Dit onderzoek wordt in 2014 opnieuw uitgevoerd.

Veroorzakers:

- Bedrijven waar gevaarlijke stoffen worden opgeslagen, geproduceerd of gebruikt.
- Transport van gevaarlijke stoffen.
- Vliegbewegingen (burger- en militaire luchtvaart).

4.1.5 Hoe gaan we onze doelstelling realiseren?

- Creëren en borgen veilige afstand conform wet- en regelgeving tussen risicovolle activiteiten (gevaarlijke stoffen en luchtvaart) en leefomgeving burgers.
- Beschikbaar stellen van betrouwbare informatie over risicovolle activiteiten.
- Realiseren van provinciale ambities ten aanzien van verantwoord vervoer gevaarlijke stoffen en verantwoorde ruimte voor risicovolle bedrijven zoals beschreven in de beleidsvisie Externe Veiligheid.
- Borgen structurele adequate uitvoering van externe veiligheidstaken volgens vastgestelde kwaliteitscriteria bij Brabantse partners (provincie, gemeenten, veiligheidsregio's).

4.1.6 Wat gaan we doen in 2012 – 2015?

- Vergunningverlening, toezicht en handhaving bij provinciale bedrijven.
- Uitvoeringstaken op het gebied van vergunningverlening, toezicht en handhaving in het kader van de Wabo maar mogelijk ook in het kader van andere wetten zullen op 1 januari 2013 worden overgedragen aan de RUD's.
- Uitvoering Wet ruimtelijke ordening voor het volwaardig meewegen van externe veiligheid.
- Toetsen besluiten aan wet- en regelgeving zodat geen nieuwe saneringssituaties ontstaan.
- Oplossen (latente) saneringssituaties door gemeenten te verzoeken de betreffende bestemmingsplannen aan te passen.

- Vaststellen en handhaven luchthavenbesluiten.
- Verantwoorden groepsrisico conform wet- en regelgeving.
- Uitvoeren projecten welke een bijdrage leveren aan het behalen van de ambities uit de beleidsvisie.
- Herzien beleidsvisie externe veiligheid voor het effectief en efficiënt uitvoeren van het externe veiligheidsbeleid.
- Regisseren van structurele adequate uitvoering van de externe veiligheidstaken bij de Brabantse partners (provincie, gemeenten, veiligheidsregio's).
- Verbeteren kwaliteit van de gegevens op de risicokaart in samenwerking met de andere provincies.
- Verzoeken dat gemeenten bestemmingsplannen aanpassen.
- Monitoren van toestand, effecten van provinciaal beleid en prestaties voor het thema externe veiligheid.

4.2 Lucht

De concentratie van industrie, de hoge veedichtheid, de hoge bevolkingsdichtheid en de daarmee samenhangende grote verkeersdruk maken de luchtkwaliteit in Noord-Brabant een blijvend onderwerp van aandacht. Stikstofdioxiden (NO₂) en fijnstof (PM₁₀ en PM_{2,5}) vormen de belangrijkste knelpunten. Ook de uitstoot van verzurende stoffen door landbouw en verkeer is nog veel te hoog voor het bereiken van natuurdoelstellingen.

4.2.1 Lucht en gezondheid

Stikstofoxiden (NO_x), fijnstof (PM₁₀ en PM_{2,5}) en ozon (O₃) zijn de belangrijkste stoffen met een negatief effect op de humane gezondheid. Kortstondige blootstelling aan hoge concentraties kunnen leiden tot nadelige gezondheidseffecten maar ook langdurige blootstelling aan lage concentraties kunnen bijvoorbeeld leiden tot

chronische bronchitis en infecties. Epidemiologische studies wijzen uit dat in Nederland jaarlijks 2300 tot 3500 mensen vroegtijdig overlijden aan alleen al de acute gevolgen van blootstelling aan fijnstof en 12000 tot 24000 mensen aan langdurige blootstelling. Ook radon in woonhuizen kan een negatief effect op de humane gezondheid veroorzaken.

Daarnaast kunnen biologische factoren zoals de bacterie die Q-koorts veroorzaakt, zich door de lucht verspreiden. Ammoniak (NH₃) veroorzaakt geen directe gezondheidsproblemen maar draagt fors bij aan de vermessing en verzuring van water, bodem en lucht.

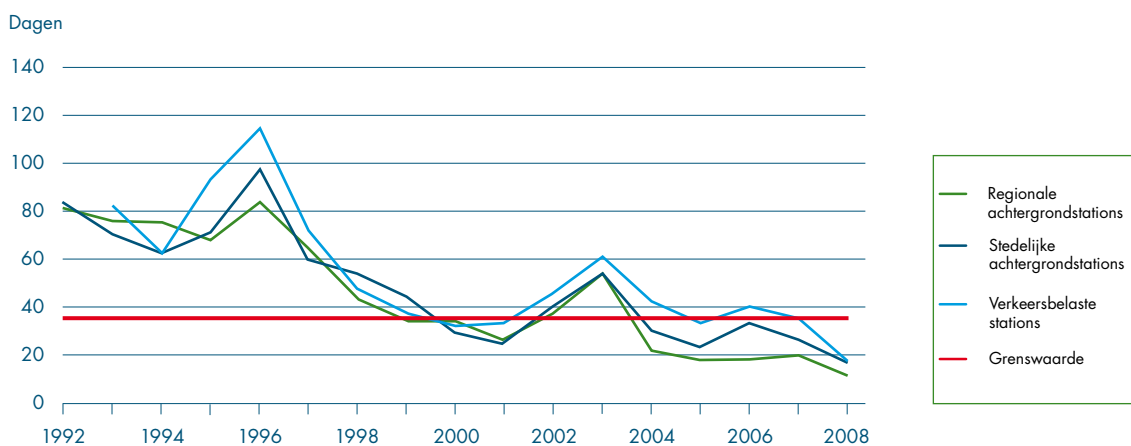
4.2.2 Doelstelling luchtkwaliteit

De luchtkwaliteit in Noord-Brabant voor stikstofdioxiden en fijnstof, en verzurende stoffen afkomstig van verkeer, landbouw en industrie voldoet aan de wettelijke normen.

4.2.3 Wettelijk kader luchtkwaliteit

- Europese grenswaarden voor NO₂: 40 µg/m³ (vanaf 2015), PM₁₀: 40 µg/m³ jaargemiddeld, 35 overschrijdingsdagen van 50 µg/m³ (vanaf 2011), PM_{2,5}: jaargemiddelde van 25 µg/m³ (vanaf 2015) en in 2020 een verlaging van de achtergrondconcentratie met 15% t.o.v. 2010.
- Nationale emissieplafonds, doorvertaald naar provinciale streefwaarden, voor stikstofoxiden (NO_x), zwaveldioxide (SO₂), ammoniak (NH₃) en koolwaterstoffen (KWS).
- Eisen voor specifieke installaties en emissie van bepaalde stoffen.
- Europese regelgeving: de richtlijnen Luchtkwaliteit, IPPC, NEC en regels rond het Natura2000-netwerk op grond van de Vogel- en Habitatrichtlijnen.
- Wet Milieubeheer.

Figuur 2 Ontwikkeling van het aantal dagen met maximaal daggemiddelde concentratie fijn stof > 50 µg/m³



Voor ammoniak:

- Wet ammoniak en veehouderij (Wav), met emissieplafond, verbod op nieuwvestiging, zone 250 meter rondom natuur en bescherming zeer kwetsbare natuurgebieden.
- De AMvB Huisvesting: maximale emissiefactor diersoorten, emissiereducerende technieken toepassen.
- Meststoffenwet en Besluit Mestbassins bevat regels voor mestgebruik.
- Verordening Stikstof en Natura 2000: maximaal 1500 mol/ha stikstofdepositie in Natura2000-gebieden in 2027.

4.2.4 Huidige toestand luchtkwaliteit

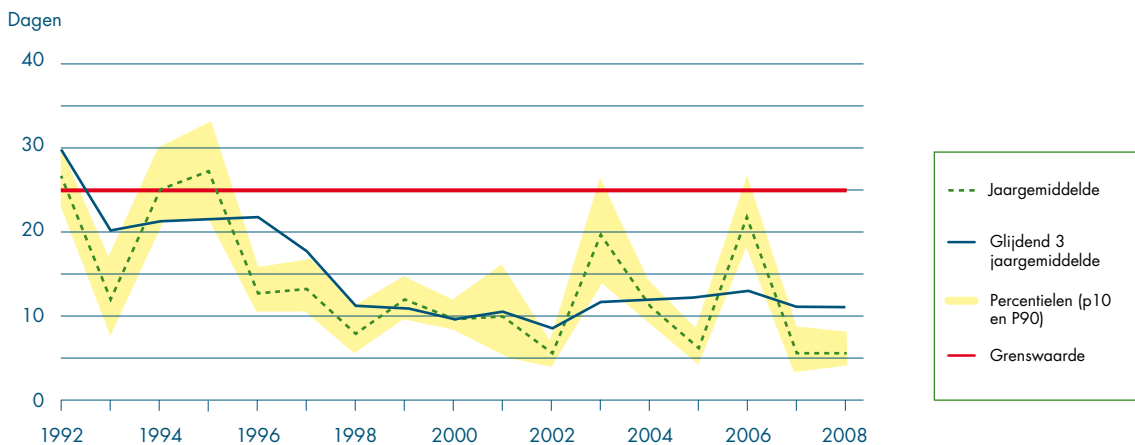
Toestandsindicatoren:

- In PMP de stoffen NO_2 , PM_{10} , O_3 en NH_3 .

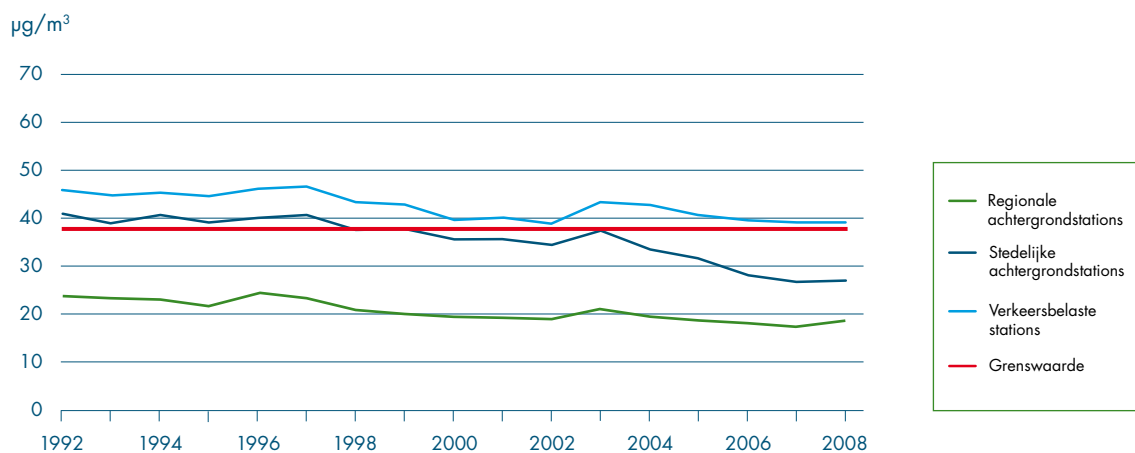
Hoe staan we ervoor?

- EU-grenswaarden: overschrijding NO_2 en PM_{10} .
- Nationale emissieplafonds: overschrijding streefwaarde NH_3 .
- De ammoniak- en stikstofdepositie is aanzienlijk gedaald. Depositie op natuur blijft echter hoger dan kritische depositiewaarden.
- In het kader van de beheerplannen voor de Brabantse Natura 2000-gebieden is een convenant Stikstof en Natura 2000 gesloten. Afspraken om de emissie uit stallen te reduceren, oprichting van een depositiebank met ammoniakrechten en saneren van piekbelastingen. Het convenant is uitgewerkt in de provinciale Verordening Stikstof en Natura 2000. Dit convenant en de verordening zijn het belangrijkste middel voor het op termijn realiseren van de provinciale natuurdoelstellingen.
- Subsidieregeling van het Rijk en de provincie hebben een forse versnelling gebracht in de installatie van luchtwassers bij veebedrijven.

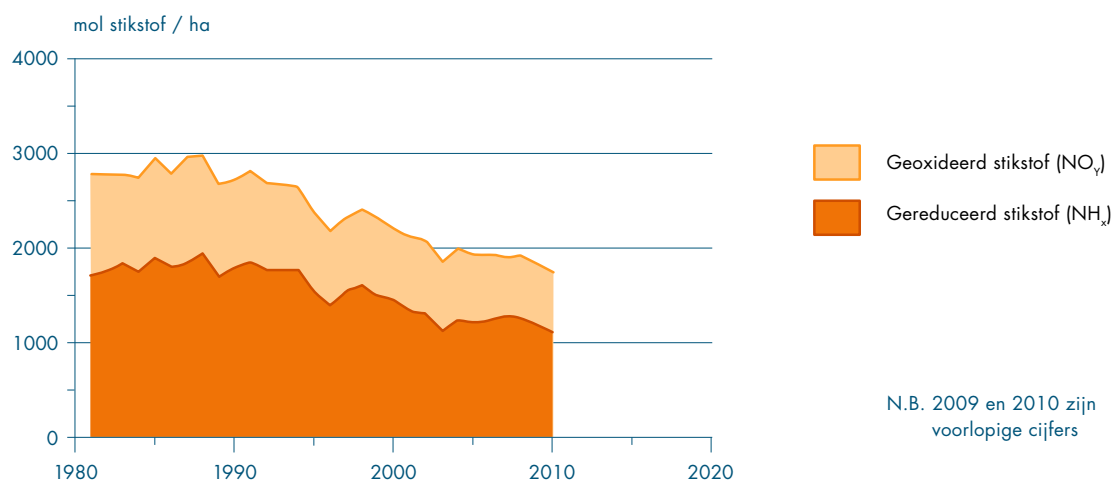
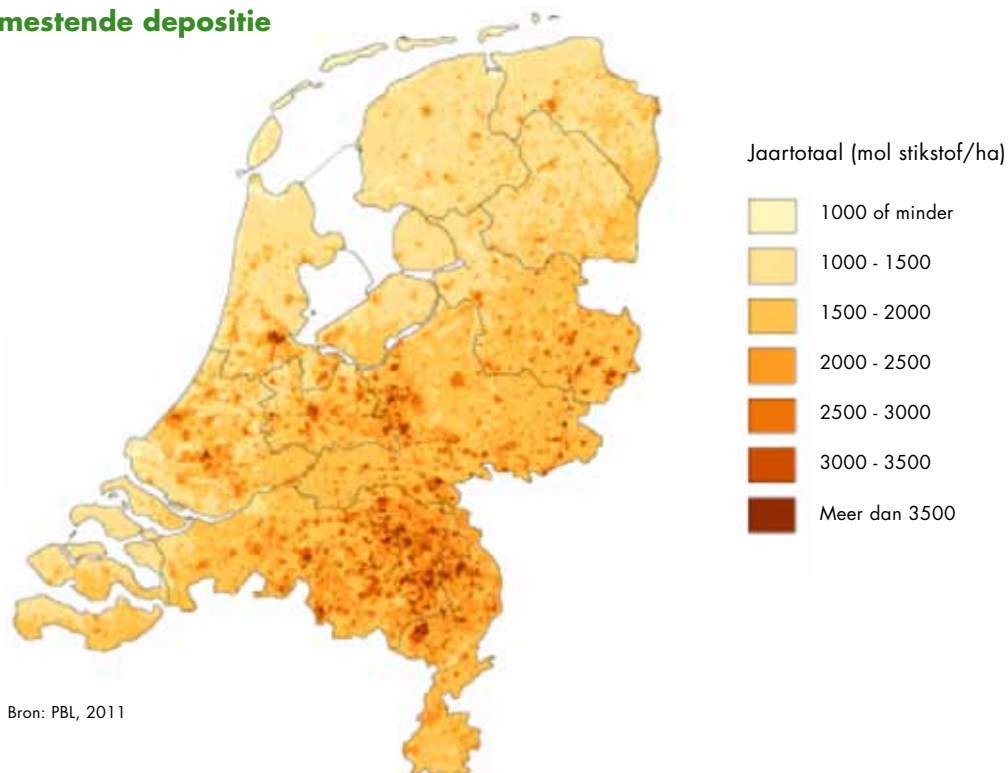
Figuur 3 Ontwikkeling van het aantal dagen met maximaal 8-uursgemiddelde concentratie ozon > 120 $\mu\text{g}/\text{m}^3$



Figuur 4 Ontwikkeling van het aantal dagen met maximaal daggemiddelde concentratie fijn stof > 50 $\mu\text{g}/\text{m}^3$



Vermestende depositie



Vermestende depositie 2010

De afbeelding hierboven geeft aan dat de stikstofdepositie o.a. als gevolg van de ammoniakemissie van met name de veehouderij, in het oostelijk deel van Noord-Brabant aanzienlijk hoger is dan in het westelijk deel. Hoewel deze stikstofdepositie tussen 1994 en 2002 is gedaald van gemiddeld 4.300 mol/ha naar 2.800 mol/ha is sindsdien een stabilisatie opgetreden, maar is de Rijksdoelstelling van 1.550 mol/ha in 2010 nog niet bereikt.

Veroorzakers:

- Intensieve veehouderij en de melkveehouderij (fijnstof en daaraan gekoppelde biologische agentia, ammoniak).
- Verkeer (stikstofoxiden en fijnstof).
- Industrie (chemische stoffen).

4.2.5 Hoe gaan we onze doelstelling realiseren?

- Reduceren emissie fijn stof en stikstofdioxide van wegverkeer tot tenminste de desbetreffende grenswaarden.
- Reduceren emissie fijn stof van intensieve veehouderij tot tenminste de desbetreffende grenswaarden.
- Reduceren emissie ammoniak door veehouderij.
- Reduceren emissie van ozonveroorzakende stoffen van verkeer en industrie.

4.2.6 Wat gaan we doen in 2012 - 2015?

- Vergunningverlening, toezicht en handhaving bij provinciale bedrijven.
- Uitvoering Wet ruimtelijke ordening.
- Brabants Samenwerkingsprogramma Luchtkwaliteit (BSL): treffen maatregelen tegen overschrijdingen van normen NO₂ en fijnstof.
- Stimuleren voorbeeldprojecten met ondersteuning van subsidies via Beleidsregel Verbeteren Luchtkwaliteit in Brabant: treffen maatregelen voor verbetering luchtkwaliteit en duurzaam vervoer. Financiering deels Rijk en deels provincie, loopt tot 2013.
- Koppelen luchtkwaliteit aan gezondheid in samen-

werking met diverse gemeenten, GGD en regionale milieudiensten, gecoördineerd door de provincie.

- Uitvoeren Stikstofconvenant Brabantse Natura 2000-gebieden: depositiebank met maatregelen om emissie uit stallen te reduceren, reductie stikstofdepositie, ruimte agrarisch bedrijfsontwikkeling sturen via vergunningen. Natuurbeschermingswet 1998, saldering afname stikstofdepositie met bedrijfsontwikkeling elders via depositiebank.
- Metingen luchtkwaliteit in Brabant. Naast het landelijk meetnet worden door de provincie meetstations ingezet: twee in Moerdijk, twee in de Peel en één bij Airport Eindhoven. Deze metingen lopen door in 2011. In 2010 is één station voor een periode van vijf jaar gestart in Woensdrecht en in 2011 zal dit tevens in Ossendrecht plaatsvinden. In 2011 wordt een extra (mobiel) station ingezet voor kortdurende meetcampagnes. Verder is in de Peel een meetnet om ammoniakconcentratie te meten.
- Uitvoeren SMOG-regeling: actualiseren draaiboek SMOG met RIVM.
- Monitoren van toestand, effecten van provinciaal beleid en prestaties voor het thema lucht.



4.3 Geur

Geur is een belangrijk milieuthema binnen de provincie. Zowel bij industriële bedrijven als bij agrarische inrichtingen kan sprake zijn van geurbelasting naar de omgeving. Dit kan hinder veroorzaken bij burgers.

4.3.1 Geur en gezondheid

Geurstoffen kunnen verschillende effecten oproepen: hinder, verstoring van gedrag en activiteiten en stressgerelateerde gezondheidsklachten. Sterk prikkelende stoffen veroorzaken irritatie van de slijmvliezen van ogen en luchtwegen en leidt tot misselijkheid, hoofdpijn en benauwdheid. Deze effecten verdwijnen zodra de blootstelling is beëindigd. Onaangename geuren in de woonomgeving worden als hinder ervaren; als dit zich regelmatig voordoet wordt het als zeer belastend voor het woongenot ervaren. Hinder is de voornaamste klacht.

4.3.2 Doelstelling geur

De geurkwaliteit nabij industriële inrichtingen en veehouderijen voldoet aan de wettelijke normen.

4.3.3 Wettelijk kader geur

- Bijlage 2 van de Wet milieubeheer.
- Wm-inrichtingen: bevoegd gezag stelt acceptabel hinderniveau vast conform beleidsbrief van Minister uit 1995, gebruikmakend van de werkwijze zoals opgenomen in de daarbij behorende Nederlandse emissierichtlijn (NeR).
- Op basis van beleidsbrief minister en nationaal beleid, terugdringen van geurklachten (ernstige geurhinder), standstill aantal geurgehinderden en terugdringen aantal geurgehinderden vanwege provinciale Wm-inrichtingen.
- Reconstructiewet: afname van het aantal geurgehinderden ten opzichte van peiljaar 2005.
- Wet geurhinder en veehouderij.

4.3.4 Huidige toestand geur

Toestandsindicatoren:

- Aantal geurgehinderden vanwege industriële inrichtingen.
- Aantal geurgehinderden in Brabant ten gevolge van stallen sinds 2005.

Hoe staan we ervoor?

Er wordt voldaan aan de doelen van wet- en regelgeving. Momenteel wordt de "Beleidsregel beoordeling geurhinder omgevingsvergunningen industriële bedrijven Noord-Brabant" opgesteld. De beleidsregel wordt pas vastgesteld nadat de consequenties van deze

beleidsregel voor het bestaande Wm-vergunningenbestand onderzocht zijn. De vaststelling is in 2011 voorzien.

Gemeenten moeten provinciale reconstructiedoelstellingen realiseren. In een aantal gemeenten heeft het stoppen, verplaatsen van bedrijven, toepassen van emissiebeperkende technieken geleid tot een afname van het aantal mensen (geurgehinderden) dat last heeft van stank door stallen. Er zijn echter ook gemeenten waar het aantal geurgehinderden niet of nauwelijks is afgenomen of zelfs is toegenomen.

Veroorzakers:

- Intensieve veehouderij.
- Industrie.
- Wegverkeer.
- Verbranding (kachels, etc.).

4.3.5 Hoe gaan we onze doelstelling realiseren?

- Terugdringen bestaande industriële geurhinder op geurgevoelige objecten tot maximaal de grenswaarden voor bestaande activiteiten (en zo mogelijk tot de richtwaarden).
- Voorkomen nieuwe industriële geurhinder op geurgevoelige objecten door maximaal te vergunnen tot de grenswaarden voor nieuwe activiteiten (dan wel zo veel lager als mogelijk).
- Doorlopen van een proces om samen met reconstructiepartners de geurhinder bij stallen van veehouderijen terug te dringen, waarbij gemeenten verantwoordelijk zijn voor de het vaststellen en de uitvoering van het geurbeleid.

4.3.6 Wat gaan we doen in 2012 – 2015?

- Vergunningverlening, toezicht en handhaving voor provinciale Wm-inrichtingen.
- Uitvoering Wet ruimtelijke ordening door het volwaardig meewegen van geur.
- Toepassen van de Beleidsregel beoordeling geurhinder omgevingsvergunningen industriële bedrijven Noord-Brabant.
- Ondersteuning geurbeleid bij uitvoering Reconstructiewet.
- Opstellen tweejaarlijkse rapportage Veehouderij met daarin de verandering van het aantal geurgehinderden ten gevolge van stallen ten opzichte van de geursituatie in 2005 en deze versturen naar de reconstructiepartners.
- Monitoren van toestand, effecten van provinciaal beleid en prestaties voor het thema geur.

4.4 Geluid en trillingen

Klachten over lawaai behoren tot de meest voorkomende milieuklachten. De geluidbelasting zal de komende jaren verder toenemen door de toename van de bevolkingsdichtheid, de voortgaande verstedelijking en de groei van de mobiliteit. Lawaaibronnen en mensen komen dicht op elkaar te zitten, terwijl de acceptatie van lawaai afneemt. Dit tast de kwaliteit van de woon- en leefomgeving aan terwijl het aantal stille gebieden afneemt.

4.4.1 Geluid en trillingen en gezondheid

Blootstelling aan geluid of trillingen wordt als hinder ervaren en kan leiden tot gezondheidsklachten. Dit varieert van lichamelijke stressreacties tot een verminderd prestatievermogen, slaapstoornissen, verhoogde bloeddruk en hart- en vaatziekten. Hoge geluidsniveaus kunnen ook leiden tot blijvende gehoorschade. Langdurige trillingen hebben negatieve effecten op organen. Bij kinderen kan blootstelling aan geluid of trillingen invloed hebben op de leerprestaties. De meest voorkomende geluidsklachten zijn het gevolg van burenlawaai, dit valt echter buiten de scope van het PMP.

4.4.2 Doelstelling geluid en trillingen

De geluidskwaliteit langs provinciale wegen, in stille gebieden, rond industrieterreinen en bij landzijdige luchtvaartactiviteiten voldoet aan de wettelijke normen.

4.4.3 Wettelijk kader geluid en trillingen

- Wet geluidhinder (Wgh), Wet luchtvaart (Wlv), Interimwet stad- en milieubebating (Ism) en de Wet milieubeheer (Wm). Gericht op afname van het aantal geluidgehinderden en de afname van het geluidsbelaste oppervlakte. Stelsel van normering met bandbreedte waarbinnen overheden afweging maken.

- De Europese Richtlijn Omgevingslawaai is verwerkt in de Wgh, het Besluit Omgevingslawaai en de Regeling Omgevingslawaai.
- De Wgh en Wlv bevatten regels om geluidhinder te bestrijden. Normen voor de maximaal toelaatbare geluidbelasting voor weg-, rail-, vliegverkeer en industrielawaai.
- Met Ism kan gebouwd worden waar grenswaarden geluid overschreden worden. De Wet geldt tot 1 januari 2014.
- Vergunning Wet algemene bepalingen omgevingsrecht (Wabo), onderdeel milieu: voldoen aan grenswaarden en inzet Best Beschikbare Technieken (BBT).
- In de huidige Provinciale Milieuverordening zijn regels opgenomen ten aanzien van stille gebieden.

4.4.4 Huidige toestand geluid en trillingen

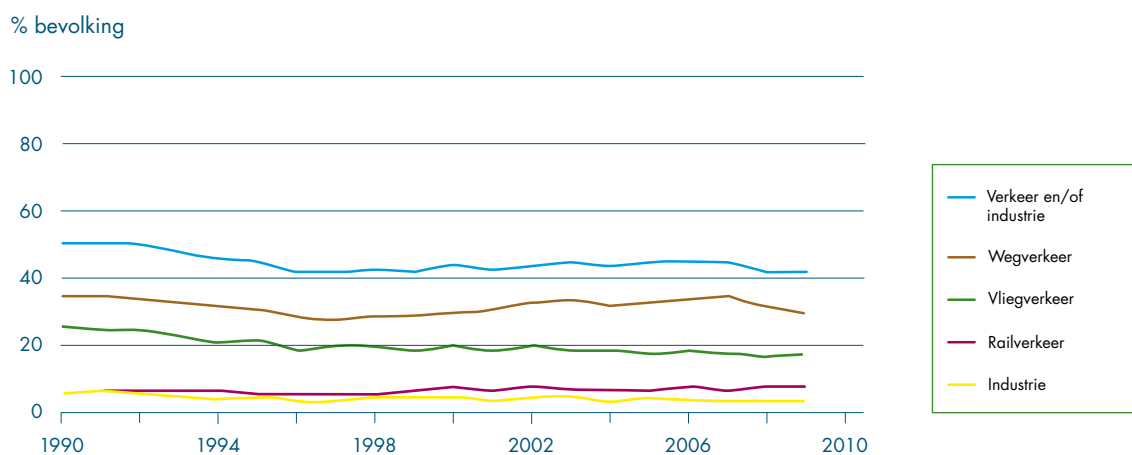
Toestandsindicatoren:

- Percentage (ernstig) geluidgehinderden en slaapgestoorden langs provinciale wegen.
- Geluidbelast oppervlak in stille gebieden.
- Aantal overschrijdingen op woningen en op zonebewakingspunten.
- Oppervlakte beperkingengebied rond luchthaven - omvang geluidscontouren (landzijdige luchtvaartactiviteiten).

Hoe staan we ervoor?

Er wordt voldaan aan de taken die voortvloeien uit de Wgh. Toch is de hinder vanwege weg- en railverkeer de laatste jaren toegenomen. Aan de in het verleden afgegeven hogere grenswaarden wordt veelal niet meer voldaan (zie afbeelding). Met name de aanzienlijke groei van het wegverkeer in de laatste 20 jaar heeft hieraan bijgedragen.

Figuur 7 Geluidhinder per bron



De uitvoering van de sanering van hoog geluidbelaste woningen langs rijks- en spoorwegen ligt bij Rijkswaterstaat en Prorail. Voor de overige wegen zijn de gemeenten verantwoordelijk voor de uitvoering van de sanering. Het Rijk stelt via het Investeringsbudget Stedelijke Vernieuwing (ISV) geld beschikbaar dat door de provincie wordt toegekend aan de gemeenten. Alleen wanneer sprake is van een reconstructie van een provinciale weg in de zin van de Wgh en er is sprake van sanering, draagt de provincie indien noodzakelijk financieel bij.

De rol van de provincie m.b.t. trillingen is beperkt. Daar waar de provincie zeggenschap heeft, worden metingen uitgevoerd en wordt gekeken welke maatregelen getroffen kunnen worden.

Veroorzakers:

- Weg- en railverkeer.
- Industrie.
- Luchtvaart.

4.4.5 Hoe gaan we onze doelstelling realiseren?

- Terugdringen geluidbelasting op woningen langs provinciale wegen.
- Terugdringen geluidsbelasting op rond industrieterreinen gelegen geluidszones en op woningen binnen die zone.
- Terugdringen geluidbelasting in de kern van de stiltegebieden naar tenminste 40 dB.
- Terugdringen geluidbelasting vanwege landzijdige luchtvaartactiviteiten.

4.4.6 Wat gaan we doen in 2012 – 2015?

- Vergunningverlening, toezicht en handhaving voor provinciale Wm-inrichtingen. Daar waar de provincie zeggenschap heeft, worden metingen uitgevoerd en wordt gekeken welke maatregelen getroffen kunnen worden. Bij bedrijven waar de provincie bevoegd gezag is voor de Wabo-vergunningverlening worden normen opgenomen ter voorkoming van trillinghinder.
- Klachten die binnenkomen betreffende trillingen vanwege bedrijven of infrastructuur waar de provincie geen zeggenschap over heeft, worden doorgegeven aan de betreffende instantie die hier zeggenschap over heeft.
- Uitvoering Wet ruimtelijke ordening voor het volwaardig meewegen van geluid.
- Aanpassen ontheffingenbeleid met betrekking tot (spoor-)wegen vanwege wijzigingen in de Wgh.
- Besluiten op verzoeken 'hogere waarden' op basis van de Wgh.

- Invulling geven aan EU-richtlijn omgevingslawaai door provinciale wegen: in 2012 vaststellen geluidbelastingkaart, in 2013 vaststellen plandrempel voor woningen en stiltegebieden, in 2013 vaststellen en uitvoeren actieplan met maatregelen (o.a. stil asfalt, schermen, gevelisolatie), bij reconstructie, aanleg of onderhoud van provinciale wegen onderzoeken welk wegdek akoestisch gunstig/toepasbaar is en uitvoeren evaluatie.
- Herzien beleid met betrekking tot stiltegebieden door aanpassing van de Provinciale Milieuvordering. Door IPO is reeds een document opgesteld met kansen en mogelijkheden voor stiltegebieden. Dit zal verder worden uitgewerkt.
- Besluiten op verzoeken om ontheffing stiltegebieden o.b.v. de Provinciale Milieuvordering.
- Uitvoering zonebeheer Industrierrein Moerdijk: beoordelen en toetsen geluidssituatie bij aanvragen en meldingen bij provinciale bedrijven, toetsen geluidssituatie bij aanvragen en meldingen gemeentelijke bedrijven, bijhouden voortgang middels opstellen actualisatierapport Industrierrein Moerdijk.
- In de Provinciale Milieuvordering vaststellen van regionale industrieterreinen in de zin van de Wgh.
- Uitvoering subsidieverstrekking (ISV) voor saneringsmaatregelen geluid.
- Uitvoering subsidieproject Zonebeheer in Noord-Brabant 2010-2012 voor zonebeheer en het opstellen van zonebeheersplannen bij gemeenten.
- Vaststellen luchthavenbesluiten en -regelingen o.b.v. de Wlv.
- Beoordelen rapportages van luchthavenexploitanten.
- Toetsen luchtvaartactiviteiten aan Beleidsnotitie Luchtvaart Noord-Brabant.
- Besluiten op verzoeken om ontheffing o.b.v. de Wlv.
- Monitoren van toestand, effecten van provinciaal beleid en prestaties voor het thema geluid.

4.5 Licht

Noord-Brabant is een van de meest verlichte provincies van Nederland. De vele verspreid liggende steden, dorpen, bedrijventerreinen, sportvelden, het dichte wegennet, de glastuinbouw en de 24-uurs economie zorgen ervoor dat de provincie op steeds meer plekken verlicht wordt. Donkere plekken worden steeds schaarser. Er moeten bewuste keuzes worden gemaakt voor zowel lichte als donkere plekken. Het tegengaan van overbodige of ongewenste verlichting levert daarnaast een bijdrage aan de vermindering van het energiegebruik en de klimaatdoelstellingen

4.5.1 Licht en gezondheid

Klachten die in verband worden gebracht met lichtbelasting zijn het verstoren van het waakslaapritme en hinder in de vorm van irritatie en ergernis. Het wegvalen van duisternis op plekken die met donkerte worden geassocieerd, zoals het platteland en natuurgebieden, wordt als ergernis ervaren. Het niet meer waarnemen van een heldere hemel, gevuld met sterren, wordt door mensen als een gemis ervaren. Lichtbronnen in de natuur kunnen een versturende werking hebben op de groei van planten, het gedrag van dieren en de biodiversiteit, omdat sommige dieren lichtschuw zijn. Anderzijds kunnen lichtbronnen een positieve bijdrage leveren aan de verkeersveiligheid en de sociale veiligheid.

4.5.2 Doelstelling licht

Geen overbodige en ongewenste verlichting.

4.5.3 Wettelijk kader licht

In de wetgeving zijn geen specifieke doelen of normen ten aanzien van lichtvervuiling of donkertebescherming opgenomen.

- In "omgevingsvergunningen aspect milieu" (Wabo) moet aandacht worden besteed aan het voorkomen van lichthinder ter bescherming van duisternis en landschap, echter in afweging met de gewenste veiligheid op die locatie.
- In het "Besluit Glastuinbouw" en het "Besluit algemene regels voor inrichtingen milieubeheer" (Barim) zijn lichthinder en donkerbescherming expliciet genoemd, waaronder voorschriften voor glastuinbouw met assimilatieverlichting.
- Bij alle beheerplannen Natura 2000 is licht als mogelijke verstoringfactor meegenomen in de toets of bestaande activiteiten negatief effect hebben op de instandhoudingsdoelstellingen.
- Zorgplicht in de Flora- en Faunawet kan leiden tot maatregelen bij lichtvervuiling en donkertebescherming bij afgeven vergunningen Natuurbeschermingswet.

4.5.4 Huidige toestand licht

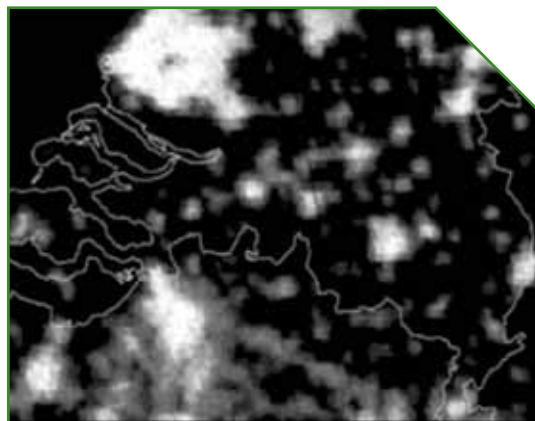
Toestandsindicatoren:

- Aantal lux (lumen/m²) in Natura 2000- en stiltegebieden gedurende de nacht.

Hoe staan we ervoor?

Wettelijk bestaat er een aantal voorschriften voor lichthinder/-vervuiling. In onze rol van bevoegd gezag voldoen wij hieraan. In onze rol als wegbeheerder hebben we de afgelopen jaren al maatregelen getroffen, overigens voornamelijk in het kader van verkeersveiligheid en energiebesparing. Een compleet beeld op dit milieuthema ontbreekt echter vooralsnog. Het onderwerp

heeft veel raakvlakken met andere provinciale belangen zoals energie- en milieubeleid, openbare verlichting provinciale wegen, natuurbescherming, ruimtelijke ordening, gezondheid en veiligheid. In de Brabantse beheersplannen voor Natura2000-gebieden wordt aandacht besteed aan licht en donkerte.



Veroorzakers:

- Openbare verlichting.
- Glastuinbouw.
- Bedrijventerreinen en sportvelden.

4.5.5 Hoe gaan we onze doelstelling realiseren?

- Beperken lichtimmissie in alle Natura 2000- en stiltegebieden gedurende de nacht.

4.5.6 Wat gaan we doen in 2012 – 2015?

- Vergunningverlening, toezicht en handhaving Natuurbeschermingswet.
- Bij nieuwvestiging glastuinbouw in projectvestigingsgebieden moeten bedrijven direct voldoen aan Besluit Glastuinbouw, die voor andere bedrijven per 2014 ingaat.
- Koppelen bescherming duisternis aan beleid in Natura 2000-gebieden en stiltegebieden.
- Opstellen donkertekaarten voor de Natura 2002-gebieden en stiltegebieden.
- Regelen donkerte in Natura 2000-beheerplannen.
- Regelen donkerte in beleid m.b.t. stiltegebieden.
- Ondersteunen innovatieve oplossingen om verlichting in natuurgebieden te verminderen.
- Zoeken naar energiezuinige en andere bronnen van (openbare) verlichting.
- Tegengaan hinderlijk licht zoals assimilatieverlichting glastuinbouw.
- Monitoren van toestand, effecten van provinciaal beleid en prestaties voor het thema licht.





4.6 Bodem

De provincie voert als uitvoerend bevoegd gezag taken uit op basis van de Wet bodembescherming (Wbb). De gemeenten 's-Hertogenbosch, Eindhoven, Tilburg, Breda en Helmond zijn zelf het Wbb-bevoegd gezag voor het eigen grondgebied. De taken betreffen vooral de aanpak van historische bodemverontreiniging die is ontstaan voor 1987. Sinds 2006 is in de Wet bodembescherming verankerd dat als uitgangspunt bij de bodemsanering geldt: het geschikt maken van bodem en grondwater voor de beoogde gebruiksfunctie en daarmee niet langer voor elke denkbare functie. Hiermee kan op uitgaven voor bodemsanering worden bespaard. Er is sprake van een nieuwe koers van bodemsanering naar bodembeheer. Met het Convenant Bodemontwikkelingsbeleid en aanpak van spoedlocaties door de gezamenlijke overheden, is er sprake van verbreding van beleid en integraal beheer en gebruik van de bodem. Daarnaast is door GS het Meerjarenprogramma Bodem 2010 - 2014 vastgesteld. Met dit programma wordt invulling gegeven aan de doelstellingen uit het convenant 'Bodemontwikkelingsbeleid en aanpak spoedlocaties'.

4.6.1 Bodem en gezondheid

Contact met bodemverontreiniging kan leiden tot een divers beeld aan gezondheidsklachten. Schade kan ontstaan aan huid, luchtwegen, maag- en darmstelsel en organen. Inademing en direct contact zijn riskant, met name voor kleine kinderen. Indirecte blootstelling kan plaatsvinden via drinkwater, binnen- en buitenlucht en door consumptie van vervuild voedsel. Het voedsel en drinkwater dat in Noord-Brabant wordt geproduceerd is zeer veilig en omgeven met certificeringswaarborgen en controles in de hele keten. Dat moet ook zo blijven. Voor gezondheidseffecten is niet alleen de verontreiniging zelf van belang, maar ook de mate van blootstelling die voor een groot deel afhankelijk is van het gebruik van de bodem.

4.6.2 Doelstelling bodem

De kwaliteit van de bodem vormt geen gevaar voor de volksgezondheid en het milieu en de bodem en ondergrond wordt duurzaam gebruikt.

4.6.3 Wettelijk kader bodem

De provincie voert als uitvoerend bevoegd gezag taken uit op basis van de Wet bodembescherming (Wbb).

De volgende wet- en regelgeving is van belang:

- De diverse Europese richtlijnen die het op of in de bodem brengen van (afval)stoffen beperken, zoals de Nitraatrichtlijn en de Grondwaterrichtlijn zijn vertaald naar nationale wetgeving.

De voorbereidingen voor een Europese (kader)richtlijn bodem hebben tot op heden niet geleid tot overeenstemming op Europees niveau, wel is er het beleidskader van de thematische strategie voor bodembescherming.

- Waterwet.
- Landelijk Beleidskader ISV-3 en Wet bodembescherming (Wbb).
- Besluit financiële bepalingen bodemsanering (basis Bedrijvenregeling).
- Circulaire Bodemsanering 2009 en Besluit en Regeling Bodemkwaliteit.
- Convenant Bodemontwikkelingsbeleid en aanpak spoedlocaties (10 juli 2009).
- Investeringsbudget Landelijk Gebied 2007 - 2013 met o.a. Bodemwijzer en pilots bodeminformatie.

4.6.4 Huidige toestand bodem

Toestandsindicatoren:

- Aantal locaties met ernstige bodemverontreiniging in Brabant.

Hoe staan we ervoor?

Door de provincie wordt voldaan aan de wet- en regelgeving. Toezicht op de bewaking van termijnen waarbinnen met sanering moet zijn gestart moet verbeterd worden; dat geldt met name voor de situaties die gebaseerd zijn op de voormalige urgentiecategorieën I, II en III. Dit onderwerp krijgt extra aandacht bij het project "Verbetering toezicht en handhaving". Vanuit het werkveld Bodem wordt in dit kader samengewerkt met het bureau Handhaving van de provincie.

Veroorzakers:

- (Voormalige) industrie en bedrijven.
- Uitspoeling op gronden langs waterlopen met verontreinigde waterlopen.

4.6.5 Hoe gaan we onze doelstelling realiseren?

- Stimuleren duurzaam gebruik van de bodem en de ondergrond en integreren bodembeleid in andere beleidsvelden.
- Wegnemen onaanvaardbare risico's als gevolg van bodemverontreiniging en beheersen en herstellen van de bodemkwaliteit.

4.6.6 Wat gaan we doen in 2012 - 2015?

- Regievoeren op bodem en bodembescherming.
- Uitvoeren pilotprojecten op het gebied van duurzaam beheer ondergrond, biodiversiteit, ecosysteemdiensten, energie, bedrijven en gebiedsgerichte aanpak grondwaterbeheer.

- Formuleren vernieuwd beleid voor duurzaam gebruik van de bodem en de ondergrond, o.a. voor gebruik van duurzame energie en beperking van emissies van broeikasgassen.
- Beschikken op saneringsverslagen: beoordelen bodemonderzoek en sanering, uitgevoerd door particulieren en bedrijven in het kader van de Wet bodembescherming (wettelijke taak).
- Beoordeling en afhandeling subsidieaanvragen Bedrijvenregeling: geven financiële ondersteuning wanneer financiële draagkracht, van een op grond van de Wbb tot spoedeisende sanering verplicht bedrijf, tekort schiet.
- Afronden van alle eigen, vóór 2009 gestarte bodemsaneringsprojecten, humane spoedlocaties, door sanering en/of maatregelen.
- Zoveel mogelijk beheersen spoedlocaties met overige risico's, eventueel met tijdelijke maatregelen.
- Per 2012 wettelijk mogelijk maken om grootschalige grondwaterverontreinigingen volgens het gebiedsgericht grondwaterbeheer aan te pakken.
- In 2014 afronden project Actief Bodembeheer de Kempen (AbdK). Sinds 2001 voert provincie Noord-Brabant, samen met provincie Limburg, gebiedsgericht beleid uit in de Kempen om de bodemverontreiniging als gevolg van de verspreiding van zinkassen te saneren.
- Platform Bodembeheer Brabant voor kennisuitwisseling en beleidsafstemming tussen provincie, alle Brabantse gemeenten, milieudiensten, waterschappen en Rijkswaterstaat en voor het opstellen van praktische handreikingen.
- Advisering gemeenten in het kader van bodemverontreiniging bij stedelijke vernieuwing (ISV-taak op basis van subsidieregeling).
- Bijdragen aan het bodemmeetnet voor de provincie.
- Verder ontwikkelen Bodemwijzer op basis van de bestuursovereenkomst ILG 2007-2013, zodat in de ruimtelijke planning en programmering rekening wordt gehouden met alle relevante bodeminformatie.
- Opzetten van een organisatiestructuur en werkwijze voor de (geautomatiseerde) synchronisatie van bodemgegevens tussen provincie en gemeente.
- Faciliteren provinciebreed opstellen bodemkwaliteitskaart. De gemeenten nemen hiertoe het initiatief.
- Monitoren van toestand, effecten van provinciaal beleid en prestaties voor het thema bodem.

4.7 Afval

Beleidsvorming rondom afvalbeheer vindt met name op Europese en landelijke schaal plaats, voor provincies resteert hierdoor weinig ruimte voor eigen beleid. Wel is er noodzaak om afvalbeleid op uitvoerend niveau te verbinden met andere thema's zoals energie en duurzaam inkopen. Dit betreft met name de inzet van biomassa en/of afval voor energierugwinning en de inzet van secundaire materialen ter vervanging van primaire bouwgrondstoffen zoals zand en grind. De meeste milieuthema's in dit hoofdstuk hebben vooral een ecologische basis (gezonde en veilige leefomgeving) en zijn gericht op het voldoen aan wettelijke normen. Afval heeft echter ook een belangrijke relatie tot de economische agenda. Door in te zetten op het voorkomen van afval en hergebruik te stimuleren wordt bijgedragen aan een "concurrerende en groene (energieneutrale) economie en een efficiënt gebruik van niet-hernieuwbare hulpbronnen" (Agenda van Brabant). De in dit hoofdstuk beschreven activiteiten voor 2012 - 2015 sluiten aan bij de investeringsstrategie om in te zetten op duurzame innovatie. Uitvoering vindt deels plaats via de Energieagenda.

4.7.1 Afval en gezondheid

Het niet zorgvuldig omgaan met afvalstoffen kan leiden tot gezondheidsproblemen. Ook rondom het hergebruik van afval spelen meerdere zaken die kunnen leiden tot gezondheidsklachten. Bij de verwerking, opslag en het transport van afval kan hinder voor de omgeving ontstaan op het gebied van luchtkwaliteit, geluid en geur. Deze gezondheidsaspecten komen bij de afzonderlijk thema's aan bod.

4.7.2 Doelstelling afval

De leefomgeving ondervindt geen onaanvaardbare gevolgen vanuit grondstoffen- en energievoorziening en afvalstoffenverwerking.

4.7.3 Wettelijk kader afval

Het wettelijk beleidskader wordt gevormd door:

- Kaderrichtlijn Afvalstoffen, Richtlijn Storten, Richtlijn Afvalverbranding en Europese Verordening voor Overbrenging van Afvalstoffen (Europees).
 - Wet milieubeheer.
 - Landelijk Afvalbeheerplan 2009 - 2021.
 - Landelijk programma "Schoon en Zuinig".
 - Rijk-IPO Klimaat en Energieakkoord.
 - Energieagenda Noord-Brabant (nog vast te stellen).
- De provincie heeft weinig ruimte voor eigen afvalbeleid.

Er is een wettelijk vastgelegde adviestaak voor het vaststellen van het Landelijk Afvalbeheerplan. Als provincie maken wij een verbinding met energie en duurzaam inkopen voor de inzet van biomassa voor energierugwinning en de inzet van secundaire materialen ter vervanging van primaire bouwgrondstoffen zoals zand en grind.

4.7.4 Huidige toestand afval

Toestandsindicatoren:

- Aantal biomassacentrales en verwerkingscapaciteit.
- Aantal overheidsinstellingen en andere grote marktpartijen dat de inzet van recyclingsbeton in eigen werken voorschrijft.

Hoe staan we ervoor?

Afval en energie: Niet alle beschikbare biomassa wordt ingezameld t.b.v. energierugwinning. Biomassa zoals groenafval uit tuin- en plantsoenonderhoud wordt gecomposteerd zonder de energie-inhoud te benutten. Verbetering van de inzamelstructuur en andere vormen van verwerking moeten op termijn leiden tot een betere benutting van de energie-inhoud van biomassastromen.

Afval en secundaire bouwgrondstoffen: Hoewel de secundaire bouwgrondstoffen hergebruikt worden, is de inzet niet altijd hoogwaardig. Secundaire steenachtige materialen worden ingezet als ophoogmateriaal terwijl vervanging van zand en grind in beton hoogwaardiger is. Door hoogwaardiger inzet in provinciale bestekken voor te schrijven (in het kader van Duurzaam Inkopen vanaf 2010) wordt een voorbeeld gegeven aan anderen. De toename van het aanbod van bouw- en sloopafval in combinatie met verminderde afzetmogelijkheden van secundaire steenachtige materialen als funderingsmateriaal in de grond-, weg- en waterbouwsector, zal zonder overheidssturing leiden tot een laagwaardige inzet. Deze sturing vindt nu indirect plaats via Duurzaam Inkopen (zie ook paragraaf 6.4). In bouwstof gevangen verontreinigingen kunnen op termijn alsnog vrij komen als het betreffende bouwwerk wordt gesloopt. Het besluit Bodemkwaliteit gaat niet in op de verwerking van een bouwstof als deze in het afvalstadium geraakt.

Veroorzakers:

- Burgers, gemeenten en terreinbeheerders voor biomassa.
- Bouw- en sloopafvalsector en de Grond, Weg- en Waterbouwsector.

4.7.5 Hoe gaan we onze doelstelling realiseren?

- Meer energiewinning uit (lokale) organische afvalstoffen/biomassa en maximale benutting energie uit afval/biomassa (zie Energieagenda): diversificatie energievoorziening door inzet biomassa voor energie-terugwinning.
- Maximaal hergebruik van afval.
- Duurzaam en hoogwaardig hergebruik van secundaire grondstoffen.
- Maximale inzet van secundaire materialen.

4.7.6 Wat gaan we doen in 2012 – 2015?

- Via de Energieagenda Noord-Brabant inzetten op biobased economy.
- Inzicht geven in randvoorwaarden bij energiewinning uit biomassa.
- Continueren provinciaal inkoopbeleid van hoogwaardige inzet van secundaire materialen.
- Inzicht geven in randvoorwaarden bij inzet secundaire bouwstoffen in recyclingbeton om optimaal hergebruik te realiseren.
- Secundaire grondstoffen: grote marktpartijen met elkaar in contact brengen om tot afstemming van grondstoffenbehoefte te komen teneinde de transportbewegingen te beperken.
- Advisering ministerie van I&M inzake afvalbeheer.
- Monitoren van toestand, effecten van provinciaal beleid en prestaties voor het thema afval.

4.8 Stortplaatsen

Ter voorkoming van verontreiniging is een goede nazorg van de circa 600 voormalige en operationele Brabantse stortplaatsen van groot belang. Hiertoe is landelijk en provinciaal beleid beschikbaar.

4.8.1 Stortplaatsen en gezondheid

De gezondheidsaspecten van stortplaatsen kunnen divers zijn. Tijdens de operationele fase hebben zij te maken met aspecten als geur, geluid en luchtkwaliteit. De gevolgen van blootstelling hieraan zijn terug te vinden bij deze afzonderlijke milieuthema's. Ter voorkoming van gezondheidsklachten op de lange termijn dienen maatregelen te worden genomen ter voorkoming van uitspoeling naar grondwater. Voor voormalige stortplaatsen geldt hiernaast dat contactrisico's met afval als gevolg van een onvoldoende deklaag moeten worden voorkomen.

4.8.2 Doelstelling stortplaatsen

De leefomgeving ondervindt geen onaanvaardbare gevolgen vanuit voormalige en gesloten stortplaatsen.

4.8.3 Wettelijk kader stortplaatsen

Het wettelijk beleidskader wordt gevormd door:

- De Europese Kaderrichtlijn Afvalstoffen in 2008, is vertaald in het Landelijk Afvalbeheersplan (LAP). Het verbruik van al dan niet hernieuwbare natuurlijke hulpbronnen mag de draagkracht van het milieu niet overschrijden.
- De Europese Richtlijn Storten is vertaald in de Wet milieubeheer, het Stortbesluit bodembescherming, en het Besluit stortplaatsen en stortverboden afvalstoffen.
- Het verlenen van vergunningen voor hergebruik is een wettelijke taak. Het beleid is neergelegd in de Nota Hergebruik Stortplaatsen (2004). Verder zijn in 2004 bepalingen in de Provinciale Milieuverordening opgenomen die het hergebruik van voormalige stortplaatsen reguleren. GS kunnen op basis van de Provinciale Milieuverordening afwijken van de verbodsbepaling om handelingen te verrichten in of op voormalige stortplaatsen. Zij doet dit op basis van een goedgekeurd hergebruikplan.

Stortplaatsen vallend onder de wettelijke nazorgregeling

Het betreft hier alle stortplaatsen waar na 1 september 1996 nog afval is gestort. Verantwoord storten is een basisvoorziening die op een milieuhygiënisch verantwoorde en veilige wijze uitgevoerd moet worden tegen maatschappelijk aanvaardbare kosten. In Noord-Brabant vallen tien stortplaatsen onder de categorie stortplaatsen waarop de wettelijke nazorgregeling van toepassing is. Het betreft zeven regionale stortplaatsen, gelegen in Bergen op Zoom, Zevenbergen, Tilburg, Schijndel, Den Bosch, Nuenen en Haps. Hiervan zijn alleen Tilburg en Bergen op Zoom nog in exploitatie. Er is één bedrijfsgebonden stortplaats te Budel. Er zijn twee baggerdepots in Dintelas en Hollands Diep, waarvan de laatste recent in gebruik is genomen. De provincie Noord-Brabant is na sluiting van de operationele stortplaatsen verantwoordelijk voor de milieuhygiënische nazorg van stortplaatsen.

Stortplaatsen niet vallend onder de wettelijke nazorgregeling.

Het betreft circa 600 voormalige stortplaatsen met een omvang van circa 1.200 ha waar na 1 september 1996 geen afval meer is gestort. Zij vallen onder het landelijke project Nazorg Voormalige Stortplaatsen (NAVOS). De nazorg van stortplaatsen wordt geregeld via het bodembeleid. De provincie Noord-Brabant reguleert herontwikkeling via de Provinciale Milieuverordening (PMV).

4.8.4 Huidige toestand stortplaatsen

Toestandsindicatoren:

- Aantal stortplaatsen waarvan risico's aanvaardbaar zijn.

Hoe staan we ervoor?

Uit de evaluatie art. 2.17a van de Provinciewet uit 2009 is gebleken dat de doelen uit de Nota hergebruik (2004) zijn gerealiseerd. Vanaf 2004 zijn 48 ontwikkelingsinitiatieven gestart met een totale omvang van circa 110 ha. Daarmee is aan de doelstelling uit de Nota hergebruik van 30 initiatieven per 2007 voldaan. Vanaf 2007 lijkt het complexer om initiatieven van enige omvang te ontwikkelen en uiteindelijk met een hergebruikplan te beschikken. Vanaf 2009 is een doelstelling van 10 ha per jaar ontwikkeling op voormalige stortplaatsen in de provinciebegroting opgenomen. In 2009 en 2010 vinden op verzoek van de commissie Ruimte en Milieu proeven plaats op drie voormalige stortplaatsen naar de haalbaarheid van afvalmining. Het doel is de verwijdering van stortplaatsen, hergebruik van materialen, verwerking via verbranding en energiewinning en bezien of dit financieel rendabel is. Inmiddels zijn andere inzichten opgekomen over storten op operationele stortplaatsen in relatie tot de risico's daarvan op de bodem en de effecten ten aanzien van de eeuwigdurende nazorg. Er is nu een discussie gaande over het verduurzamen van de activiteit storten.

De provincie Noord-Brabant participeert intensief in dit traject aangezien vanuit de branche met steun van het Ministerie EL&I en IPO het voornemen bestaat om op een of twee Brabantse stortlocaties een vervolgproject te gaan starten.

Veroorzakers:

- Afvalstromen: afval van particulieren en bedrijven (afnemende activiteit).
- Hergebruik: schaarste aan grond leidt tot hergebruik.

4.8.5 Hoe gaan we onze doelstelling realiseren?

- Inzicht hebben in de bestaande risico's van voormalige en gesloten stortplaatsen voor eind 2012.
- Risico's naar de omgeving bij verandering van gebruik van voormalige stortplaatsen op een aanvaardbaar niveau brengen/houden.
- Voorbereiden en uitvoeren nazorg van 9 Leemtetwiststortplaatsen.

4.8.6 Wat gaan we doen in 2012 - 2015?

- Vergunningverlening, toezicht en handhaving.
- Verlenen ontheffingen afvalstoffenbeheer.
- Onderzoek doen naar risico's voor de omgeving door voormalige stortplaatsen (2009 - 2012).
- Verlenen ontheffingen hergebruik gesloten en voormalige stortplaatsen.
- Realiseren hergebruik van 10 ha per jaar.
- Eeuwigdurende nazorg gesloten stortplaatsen.
- Participeren in EL&I-traject verduurzaming stortplaatsen binnen wettelijke en milieuhygiënische randvoorwaarden, de kaders geven om op een of twee Brabantse stortlocaties proefprojecten te gaan starten.
- Advisering EL&I betreffende EU-kaderrichtlijn Afvalstoffen en EG Richtlijn Storten.
- Anticiperen op nieuwe regelgeving voor voormalige stortplaatsen, een aanpassing van de Wbb of een aanpassing van de Provinciale Milieuverordening.
- Monitoren van toestand, effecten van provinciaal beleid en prestaties voor het thema stortplaatsen.



5 Bestuurlijke accenten



De in dit hoofdstuk opgenomen bestuurlijke accenten hebben geen wettelijke basis, maar zijn nodig om het speerpunt "gezonde leefomgeving" uit de Agenda van Brabant te kunnen realiseren. Het betreft milieuproblemen die in Noord-Brabant pregnanter optreden, hardnekkiger van aard zijn of een veel zwaarder beslag leggen op de volksgezondheid en het gebruik van water, bodem en lucht dan elders in Nederland. Deze problemen worden op een integrale wijze aangepakt, in samenwerking tussen de 5 O's (overheid, onderwijs, onderzoek, ondernemers en omgeving). Dit zal niet alleen leiden tot milieuwinst, maar ook een impuls geven aan duurzame innovatie en daarmee een bijdrage leveren aan een concurrerende en groene economie.

5.1 Gezondheid

Gezondheid is niet alleen de afwezigheid van ziekte of andere lichamelijke gebreken maar een toestand van compleet fysiek, mentaal en sociaal welbevinden. Milieufactoren kunnen negatieve effecten hebben op de gezondheid. De kans dat een vervuiling of andere milieufactor ziekte veroorzaakt, hangt af van drie aspecten: de schadelijkheid van die milieufactor, de mate waarin iemand ermee in contact komt en eigenschappen van de persoon zelf. Asbest kan zeer gevaarlijk zijn, maar wie nooit met asbest in aanraking komt, ondervindt er ook geen gezondheidsschade van. Hoewel de risico's van het milieu op de gezondheid gemiddeld genomen zeer veel kleiner zijn dan de gevolgen van bijvoorbeeld een ongezonde levensstijl, weten we van een aantal milieugerelateerde zaken dat ze schadelijk voor de gezondheid kunnen zijn: luchtvervuiling, vocht en schadelijke stoffen in huis, geluids- en geuroverlast, asbest, radon en uv-straling. Zelfs als de omstandigheden gelijk zijn, heeft niet iedereen evenveel kans om ziek te worden door risicofactoren in het milieu. Mensen verschillen onderling namelijk erg door aangeboren aanleg, de sociale omgeving en leefgewoonten zoals voeding, beweging en roken. Een hoge leeftijd en/of een chronische ziekte maken mensen kwetsbaar.

Ouderen en mensen met hart- en vaatziekten of allergie zijn extra gevoelig voor risicofactoren, zoals fijnstof in de lucht. Dat geldt ook voor kinderen en zwangere vrouwen.

De fysieke omgeving bepaalt aan welke omgevingsfactoren we blootgesteld worden. In dit Provinciale Milieuplan gaat de aandacht vooral uit naar het beïnvloeden van de fysieke omgeving.

Recent is voor zes Europese landen, waaronder Nederland, onderzocht hoeveel van de totale ziektelast wordt veroorzaakt door blootstelling aan een aantal milieufactoren. De onderzochte milieufactoren zijn verantwoordelijk voor ongeveer 3 - 7% van de totale ziektelast in Nederland. Dit betekent dat ongeveer 73.000 tot 171.000 burgers in Noord-Brabant op een of andere manier ziek worden van het milieu. Blootstelling aan luchtverontreiniging (3 - 5%) en geluid (0,5 - 0,8%) dragen het meeste bij aan de ziektelast, gevolgd door blootstelling aan radon, passief roken, lood en ozon. De belangrijkste luchtverontreinigende stoffen in Brabant zijn: fijnstof, stikstofdioxiden en ozon. Deze zorgen voor gezondheidsschade. Het kan leiden tot onder andere chronische luchtwegklachten, hoge bloeddruk en hartklachten. In bijvoorbeeld 2000 was in Nederland de fijnstofproblematiek dusdanig dat enige tienduizenden bewoners rekening moesten houden met een 5 - 10 jaar lagere levensverwachting.

Er duiken ook nieuwe problemen op. De uitbraak van dierziekten of aan dieren gerelateerde aandoeningen werpen opnieuw het licht op de relatie mens-dierhouderij in onze provincie. Varkenspest, Mond- en Klauwzeer, Vogelgriep, Q-koorts, Salmonella, MRSA en ESBL hebben negatieve effecten op de samenleving. Van zoönosen (zoals Q-bacteriën) is bekend dat zij zich kunnen hechten aan fijnstof. Door grote veehouderijen met geiten en schapen in Brabant is Q-koorts een probleem dat in onze provincie een prominentere rol speelt dan in de rest van Nederland. Daarom zijn wij bezig om, samen met de hele Brabantse samenleving, een koersverandering op gang te brengen. Met dit PMP leveren we een kleine bijdrage daaraan. Ons voorstel om alle intensieve veehouderijen uit te rusten met luchtwassers, verlaagt ook deels de infectiedruk (naast een forse teruggang in geur en ammoniak).

Klimaatverandering heeft - vooral in steden - een effect op temperatuurgerelateerde ziekte en sterfte. Vooral ouderen - een groep die door vergrijzing in omvang toeneemt - en personen met hart- en vaatziekten blijken gevoelig voor aanhoudende hitte. Het risico wordt versterkt door het optreden van luchtverontreiniging in de vorm van zomersmog.

Bij bovenstaande cijfers kunnen onder meer de volgende kanttekeningen gemaakt worden:

- Percentages betreffen alleen de directe nadelige invloeden; cumulatie van risicofactoren en de indirecte schadelijke effecten zijn niet meegenomen.
- De samenhang tussen de ongezonde leefstijl en de milieurisico's is niet uitgewerkt. Wetenschappelijk is vastgesteld dat een ongezonde leefstijl meer voorkomt bij mensen met een lage sociaaleconomische situatie (SES). Deze mensen wonen geconcentreerd in wijken en voor die wijken gelden grotere milieurisico's voor de gezondheid (gezondheidsraad, 2009, Volksgezondheid Toekomstverkenning 2010).
- Geen rekening is gehouden met belangrijke elementen zoals de invloed van de ruimtelijke ordening (bijvoorbeeld op sterfte als gevolg van verkeersongelukken).
- Geen rekening is gehouden met de effecten van de klimaatverandering (onder andere toename van vervroegde sterfte ten gevolge van extreem hoge temperaturen en toename van luchtwegaandoeningen, infectieziekten en huidkanker).

Gelet op deze kanttekening en aangezien door gebrek aan gegevens niet alle milieufactoren en gezondheidseffecten meegenomen konden worden in deze berekeningen, zijn deze resultaten slechts een ruwe inschatting van de impact van het milieu op de gezondheid.

Zoals hiervoor aangegeven, speelt bij de inschatting of blootstelling aan milieufactoren kan leiden tot nadelige gezondheidseffecten, naast de mate van blootstelling en de duur van blootstelling ook de gevoeligheid van bepaalde groeperingen in de samenleving een rol. In regelgeving wordt hier soms al rekening mee gehouden. Voor *luchtkwaliteit* is in de Amvb Gevoelige bestemmingen geregeld welke afstanden aangehouden moeten worden tussen gevoelige bestemmingen en wegen. Voor externe veiligheid bestaat ook specifieke regelgeving waardoor voldoende afstand gehouden wordt tussen gevoelige bestemmingen en bijvoorbeeld verkeerswegen. Europese richtlijnen leggen nadrukkelijk een verbinding met individuele gezondheidsklachten en met het welbevinden van de volksgezondheid in het algemeen.

De toenemende aandacht voor het thema 'gezondheid' is niet los te zien van belangrijke demografische ontwikkelingen in de Westerse samenleving. Ook in Brabant neemt het aantal ouderen in de samenleving sterk toe en daalt het aantal jongeren. Dat geeft een grote druk op de zorg, waar slimme oplossingen nodig zijn om die in de toekomst betaalbaar en van goed niveau te houden. Een groter accent op de eigen verantwoordelijkheid van mensen is een van die oplossingen.

Deze maatschappelijke opgave biedt tegelijkertijd economische kansen. 'Zorgeconomie' is een belangrijk thema in o.a. de Economische Agenda Brabant 2020. Het gaat dan niet alleen om de sector gezondheidszorg en welzijn (over enige tijd de grootste werkgever in Brabant) maar om een breed scala aan zorggerelateerde activiteiten binnen de zakelijke en financiële dienstverlening (zoals zorgverzekeraars), productie, handel en logistiek (o.a. farmaceutische industrie, medische technologie), kennis (universiteiten, kennisinstellingen), detailhandel (drogisterijen, opticiens etc.), voorzieningen voor sport en ontspanning (fitnesscentra, sauna etc.). Ruimer kijkend kunnen ook andere sectoren hieraan verbonden worden, zoals de leisure-sector (toerisme, recreatie) en de foodsector. Hier liggen grote economische kansen voor Brabant, voortbouwend op de positie als internationaal topcluster op het gebied van life sciences en medische technologie en opkomende regionale clusters op het gebied van zorg-economie. De Agenda van Brabant, de Economische Agenda Brabant 2020 en o.a. de visie Brainport 2020 hebben onder meer dit als belangrijk speerpunt benoemd.

'Gezondheid' krijgt in dit PMP op grond van bovenstaande inzichten en ontwikkelingen dan ook een bijzonder accent. In dit Provinciale Milieuplan gaat de aandacht vooral uit naar het beïnvloeden van de fysieke omgeving waarbij de lokale luchtkwaliteit, geluidsoverlast, geurhinder en externe veiligheid een rol spelen. Naar aanleiding van de inspraakreacties zijn door GS meningen en adviezen van externe partijen geïnventariseerd tijdens de zogenoemde gezondheidstafels op 4 maart 2011. N.a.v. deze gezondheidstafels is onder meer besloten om duurzaamheid en gezondheid vanaf het begin af aan mee te nemen bij de provinciale gebiedsontwikkelingen zoals bedoeld in de Structuurvisie ruimtelijke ontwikkeling. Hierbij zal dus niet alleen naar de wettelijke verplichtingen gekeken worden, maar ook naar cumulatie van effecten en mogelijkheden voor (extra) gezondheidsbevorderende maatregelen. Het is hierbij pertinent niet de bedoeling om een provinciale kop te zetten op nationale of Europese regelgeving of de voortgang van projecten te belemmeren. Door het aspect gezondheid in grote projecten mee te nemen, wordt geborgd dat alle samenhangende aspecten onderling worden afgewogen en wordt hiermee ervaring opgedaan (zie ook paragraaf 5.4). Als we kansen zien om winst te boeken op het gebied van gezondheid, zullen we die zeker oppakken.

De afgelopen periode is er een aantal ontwikkelingen geweest die een relatie hebben met de provinciale keuzes voor gezondheid.





Voor zover mogelijk zijn deze ontwikkelingen verwerkt in dit plan. Het betreft:

1. Advies van de brede werkgroep geitenhouderij (verschenen eind augustus).
2. Advies van de Brabantse Commissie van Doorn over de transitie naar verduurzaming en innovatie in de hele Agrofood-keten (verschenen 2 september 2011).
3. Gesprek met gedeputeerden Iding en Van Haften, mede n.a.v. de gezondheidstafels, over de extra accenten m.b.t. gezondheid in het PMP (september 2011).
4. Besluitvorming GS tijdens GS-heidagen op 30 en 31 augustus over onder meer de dossiers rondom volksgezondheid en veehouderij.

Er loopt een aantal trajecten waarvan de uitkomsten een relatie hebben met het PMP. Bij de tussentijdse evaluatie in 2013 worden de consequenties van deze ontwikkelingen meegenomen.

1. Besluitvorming door Provinciale Staten over het advies van de Commissie van Doorn.
2. Besluitvorming door statencommissie voor Cultuur en Samenleving (16 december 2012) over het advies van de Provinciale Raad Gezondheid "Naar een gezond Brabant: strategienota integraal gezondheidsbeleid" (uitgebracht november 2011).
3. Advies Landelijke Gezondheidsraad over hoe om te gaan met de huidige kennis over veehouderij in vergunningen en beleid (verwacht voorjaar 2012).

Voor monitoring van gezondheidseffecten wordt verwezen naar paragraaf 5.4.

5.2 Emissiereductie veehouderij

De landbouw is een belangrijke doelgroep vanwege de emissie van ammoniak, fijn stof, geur en ziektekiemen. We gaan onderzoeken of de veehouderijsector via de Provinciale Milieuverordening verplicht kan worden om maatregelen toe te passen die integraal een hoge reductie realiseren op meerdere fronten; zowel ammoniak, geur, fijnstof als ook ziektekiemen/zoönosen. Op dit moment en met de huidige kennis zijn alleen luchtwassers in staat om integraal hoge reducties te realiseren. Als zich op termijn andere technieken aandienen dan mogen deze ook toegepast worden. Wij willen dat binnen enkele jaren alle nieuwe en bestaande veehouderijen vanaf een nader te bepalen ondergrens, deze maatregelen gaan toepassen.

In het ontwerp-PMP stond dat wij voornemens waren om elektronische monitoring bij luchtwassers te gaan verplichten. Naar verwachting gaat de Rijksoverheid dit vanaf medio 2012 verplichten via het "Besluit algemene regels voor inrichtingen milieubeheer" (ofwel "activiteitenbesluit"). Vanaf dat moment moeten nieuwe luchtwassers voorzien worden van elektronische monitoring. Voor bestaande installaties gaat een overgangstermijn van drie jaar gelden. Met elektronische monitoring kunnen de veehouder, toezichthouder en luchtwasserfabrikant zien of de luchtwasininstallatie goed heeft gewerkt. Hiermee is het toezicht op de werking van luchtwassers veel beter en efficiënter te organiseren. Wij werken samen met het Ministerie van lenM, Milieudienst SRE en de provincies Overijssel, Utrecht en Limburg aan een implementatietraject om deze elektronische monitoring in de praktijk goed te laten functioneren.

Om (in de toekomst) aan normen te kunnen voldoen dient het beleid in te spelen op:

1. Het op grote schaal toepassen van nu beschikbare goed werkende technieken voor de korte termijn die de emissie terugdringen.
2. Het verduurzamen van de sector (o.a. emissiebeperking) voor de langere termijn. Op basis van het advies van de Commissie van Doorn wordt dit door het team Agrofood concreter uitgewerkt.

De afgelopen jaren zijn er voor de veehouderij steeds meer geschikte emissie reducerende technieken op de markt gekomen. Dat geldt met name voor de varkenshouderij en in iets mindere mate voor de pluimveehouderij. Deze ontwikkeling is mede door de investeringen van de provincie gerealiseerd (b.v. luchtwassers). De inzet van de provincie concentreert zich nu op de uitrol van deze technieken waaronder het gebruik maken van systemen van elektronische monitoring en op toezicht en handhaving. Voor de lange termijn zullen duurzame integrale bedrijfssystemen, die onder meer ingaan op geur, fijn stof, ammoniak en ziektekiemen, ontwikkeld moeten worden.

Voor de korte termijn lijken bij de rundveehouderij meer emissiebeperkende technieken beschikbaar te komen en deze zullen waarschijnlijk ook model kunnen staan voor de geitenhouderij. Nader onderzoek is nodig om vast te stellen of met deze technieken de vereiste ammoniakreductie gerealiseerd kan worden.

De provincie zet in op een regierol waarbij kennisinstellingen, bedrijfsleven, maatschappelijke organisaties en overheid betrokken worden bij de ontwikkeling en toepassing van verschillende type maatregelen die bijdragen aan het realiseren van doelen voor de korte en langere termijn. Naast de inzet van menskracht zal ook financiële ondersteuning plaatsvinden.

In de planperiode zullen we onderzoeken naar emissie-reducerende staltechnieken bij pluimvee-, geiten- en melkveebedrijven financieel faciliteren. In 2012 zijn het vijf onderzoeken en voor 2013 drie onderzoeken. Tevens zullen we de voorlichtingsactiviteiten ten behoeve van het toepassen van deze nieuwe staltechnieken financieel ondersteunen. In 2012 zijn er vier activiteiten voorzien en voor 2013 twee. De hiervoor benodigde middelen zijn reeds vastgelegd in de begroting.

5.3 Verminderen fosfaatdruk

Brabant heeft een hoog overschot aan fosfaat, terwijl er wereldwijd een tekort is (fosfaat is eerder uitgeput/opgebruikt dan aardolie). Het fosfaatprobleem is landelijk het grootst in Brabant.



Ons streven is te komen tot een gesloten fosfaatkringloop, met als extra plus het terugdringen van het overschot aan fosfaat en andere mineralen (zoals nitraat), en daarmee het verminderen van de negatieve effecten van fosfaat op de waterkwaliteit en natuur. Er is hierbij behoefte aan innovatieve oplossingen.

Het landelijk mestbeleid schiet in Noord-Brabant te kort om de overdaad aan fosfaat aan te pakken. De evenwichtsbemesting die in 2015 moet gelden, laat het overschot aan fosfaat – in Noord-Brabant zijn vrijwel alle zandgronden fosfaatverzadigd – zitten. De uitspoeling kan nog tientallen jaren duren en in die tijd worden water- en natuurdoelstellingen niet gehaald. Deze conclusie wordt ook getrokken in de Omgevingsbalans die het Rijk in 2010 heeft laten opstellen. De Provincie streeft naar een versnelling, waarbij de fosfaatdruk op bodem en water substantieel vermindert. Daarom vinden wij het zaak om zo snel mogelijk met de betrokken partijen in de provincie aan tafel te gaan zitten om dit probleem op te pakken. Op basis van het advies van de Commissie van Doorn wordt dit door het team Agrofood concreter uitgewerkt.

In 2012 willen we in samenwerking met de meest betrokken organisaties zoals waterschappen en landbouw- en natuurorganisaties in gezamenlijk overleg een actieplan uitwerken dat in fases uitgevoerd zal worden. De eerste stappen moeten in 2012 - 2014 gezet worden, maar wij realiseren ons dat het nog jaren zal duren voordat er een acceptabel niveau van vermindering van de fosfaatdruk is bereikt.

Bij het verlagen van de fosfaatdruk spelen de mogelijkheden voor afzet van mest een grote rol. ZLTO en andere belanghebbenden hebben initiatieven genomen om mogelijkheden voor afzet te ontwikkelen. De Provincie kan hieraan bijdragen door ruimtelijke knelpunten te helpen oplossen en vanuit een regierol partijen en belangen bij elkaar te brengen. Vanuit de Energieagenda worden alternatieve toepassingen van mest onderzocht, waarmee tevens de fosfaatdruk vermindert wordt.

De Provincie nodigt ook de waterschappen, vanuit haar rol als waterbeheerder en verwerker van afvalwater, uit om extra in te zetten op het verminderen van de fosfaatdruk en het sluiten van de fosfaatkringloop door innovatieve oplossingen te ontwikkelen.

5.4 Monitoring

Basis voor een adequate sturing van het milieubeleid is een goed inzicht in de toestand van het Brabantse milieu. Uit de evaluatie van het ISM bleek dat een samenhangend overzicht met robuuste indicatoren over de toestand van het Brabantse milieu ontbreekt. Van sommige onderdelen is weinig bekend, op andere punten zijn gegevensstromen niet gekoppeld of is alleen recente informatie beschikbaar. Er is een beperkt aantal trendanalyses beschikbaar. De meerwaarde van de provinciale inzet was dan ook niet goed duidelijk. Mede daarom krijgt monitoring in dit PMP een extra accent.

De provincie zal voor elk relevant milieuthema een beperkte set robuuste indicatoren hanteren die:

- Een goed beeld geven van de toestand van het milieuthema in Noord-Brabant.
- Een langdurige trendanalyse mogelijk maken.
- Gemakkelijk en tegen redelijke kosten kunnen worden verkregen.
- Volksgezondheidselementen in beeld brengen.
- Een aanknopingspunt bieden met provinciaal beleid.

In 2012 zal de Toestand van het Brabantse milieu gepubliceerd worden, waarin aandacht wordt besteed aan de huidige toestand van het milieu (nulmeting op basis van de toestandindicatoren, zie bovenstaande tabel). Vervolgens zal tweejaarlijks een Toestand van het Brabantse milieu gepresenteerd worden om inzicht te geven in de gemaakte vorderingen. Hierin zal tevens aandacht worden geschonken aan de invloed van de provinciale inspanningen bij het bereiken van normen en het behalen van doelstellingen. Dit betekent dat naast de toestandindicatoren ook aandacht zal worden besteed aan effect- en prestatie-indicatoren. Verschillende van deze indicatoren hebben een relatie met gezondheid (bijvoorbeeld het percentage mensen dat zich zorgen maakt over externe veiligheidsrisico's en het aantal geurgehinderden).

Monitoring van milieukwaliteiten vindt niet alleen in het kader van het PMP plaats. Bijvoorbeeld bij de monitoring van de N2000 gebieden wordt onder meer de stikstofdepositie gevolgd. In het kader van het PWP wordt waterkwaliteit gemonitord.

Milieuthema	Toestandsindicator
Externe Veiligheid:	- aantal saneringssituaties - aantal latente saneringssituaties - percentage Brabantse bevolking met (grote) zorgen over externe veiligheidsrisico's
Luchtkwaliteit	- concentratie fijn stof, stikstofdioxide, ozon op lokaal niveau en ammoniak in verzuringsgevoelige gebieden
Geur	- aantal geurgehinderden vanwege industriële activiteiten en veehouderijen
Geluid en trillingen	- percentage (ernstig) geluidgehinderden en slaapgestoorden - geluidbelast oppervlak in stiltegebieden - aantal overschrijdingen op woningen en op zonebewakingspunten - oppervlakte beperkingengebied rond luchthaven - omvang geluidscontouren (landzijdige luchtvaartactiviteiten)
Licht	- aantal lux (lumen/m ²) in Natura 2000- en stiltegebieden gedurende de nacht
Bodem	- aantal locaties met ernstige bodemverontreiniging in Brabant
Afval ¹	- aantal biomassacentrales en verwerkingscapaciteit - aantal overheidsinstellingen en andere grote marktpartijen dat de inzet van recyclingsbeton in eigen werken voorschrijft
Stortplaatsen	- percentage stortplaatsen waarvan risico's aanvaardbaar zijn
Gezondheid	- Monitoring via Duurzaamheidbalans en gezondheidskaarten
Duurzaamheid	- Integrale monitoring via Duurzaamheidbalans

¹ Het is niet mogelijk een toestandsindicator te benoemen voor afval, aangezien de verwerking van afval een economisch doel dient.

Gezondheidskaarten

Met betrekking tot gezondheid zijn – naast de in de tabel opgenomen indicatoren en de Duurzaamheidsbalans – ook de provinciale gezondheidskaarten van belang. Wij zijn in 2005 met de andere provincies gestart met het IPO-project Gezondheid en Milieu om als provincies gezamenlijk actief te streven naar het terugdringen van aantoonbare gezondheidseffecten door milieufactoren.

Een van de doelen is het gezamenlijk (per provincie) inventariseren en vaststellen van de omvang en ernst van de milieu- en gezondheidsproblemen voor de milieu-items luchtverontreiniging, geluid, geur en externe veiligheid van de bronnen verkeer (weg, rail, vlieg en water), industrie en veehouderij. Aan de hand van de meest recente voorhanden zijnde monitoringsgegevens per genoemd milieu-item en gebruikmakend van de methodiek Gezondheidseffectscreening Stad & Milieu (GES) zal de mate van blootstelling aan de verschillende milieufactoren en de gezondheidskundige gevolgen worden bepaald.

Met deze gegevens worden per milieu-item topografische kaarten (Gezondheidsatlas Noord-Brabant) gemaakt die inzicht geven waar en hoeveel burgers wonen op lokaties waar milieugerelateerde gezondheidsproblemen zouden kunnen optreden. Tevens zal aangegeven worden in welke mate de burgers op die lokaties worden belast.

Deze kaarten zijn een hulpmiddel bij het monitoren van het milieu- en gezondheidsbeleid. Daarnaast geven de kaarten inzicht waar de hotspots voor mogelijke gezondheidsproblemen zijn gelet op omvang en ernst van de milieubelasting. Met behulp van de kaarten en door toepassing van een kosten/baten-analyse kan inzichtelijk worden gemaakt wat het gezondheidsrendement en de kosten zijn bij bestuurlijke beslissingen om hotspots te saneren, een keuze te maken uit infrastructurele varianten en ruimtelijke ordeningsaanleggen zoals

bijvoorbeeld de lokatiekeuze voor een nieuw industrie-terrein. Door via deze kaarten de situatie van de directe leefomgeving van burgers inzichtelijk te maken, wordt tevens uitvoering gegeven aan het verdrag van Aarhus.

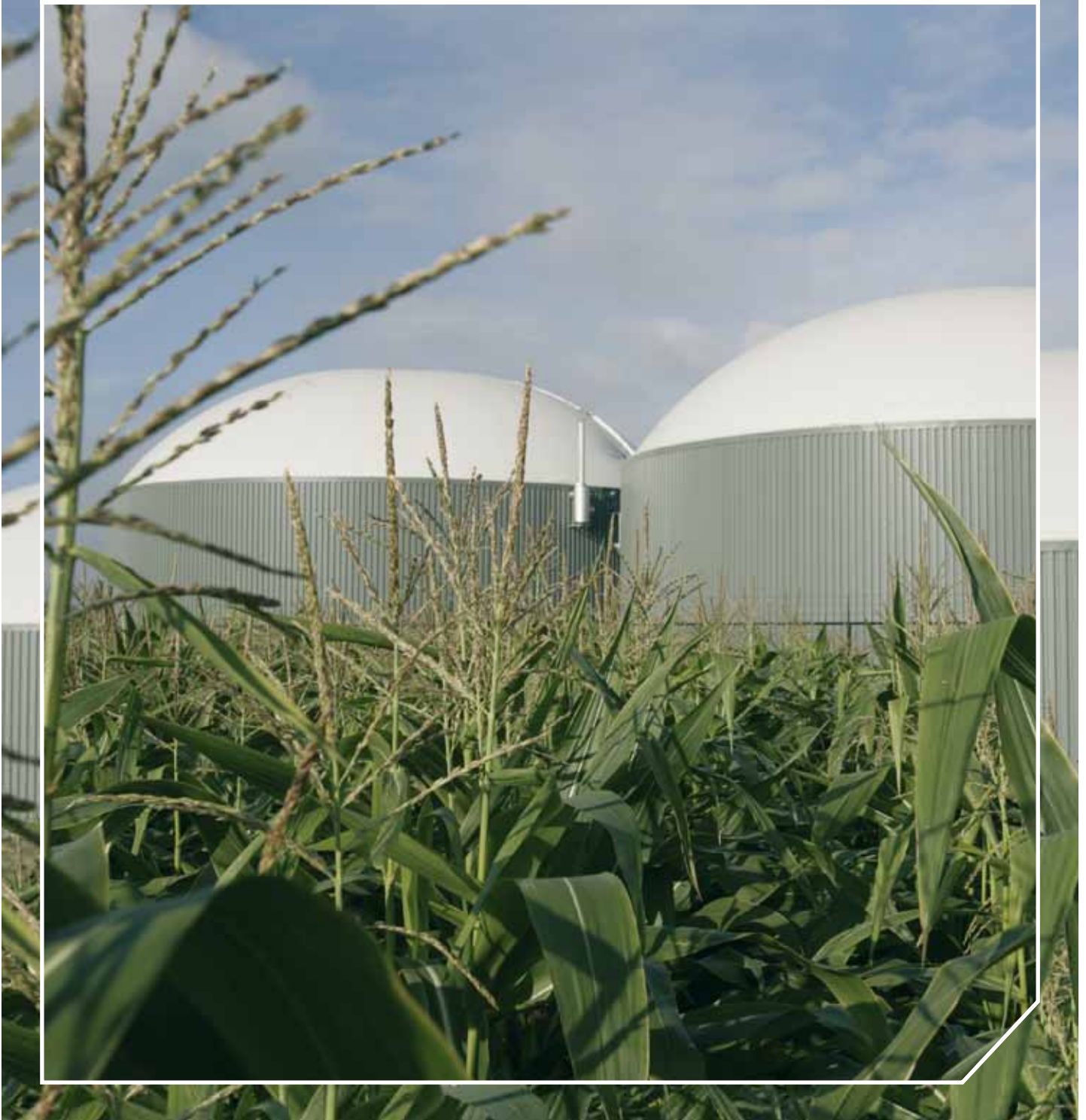
De gezondheidskaarten komen in het tweede kwartaal van 2012 beschikbaar. Voor gemeenten kunnen deze kaarten een signaleringsfunctie hebben. De provincie zal deze kaarten gebruiken bij de uitwerking van de gebiedsopgaven.

Duurzaamheidsbalans

In de Duurzaamheidsbalans van Brabant, die iedere vier jaar gepubliceerd wordt, wordt een integraal beeld geschetst van de situatie in de provincie op economisch, ecologisch en sociaal gebied. Deze duurzaamheidsbalans geeft een beeld van de duurzaamheid van de provincie als geheel (dus niet alleen provinciaal beleid). Hierbij wordt duurzame ontwikkeling opgevat als een ontwikkelingsproces gericht op het bevorderen van een evenwichtige groei (in balans) van de veerkracht en kwaliteit van de natuur (het ecologisch kapitaal, onder andere bodem, lucht, oppervlaktewater en grondwater), van het lichamelijke en geestelijke welzijn van mensen (het sociaal-cultureel kapitaal, onder andere veiligheid, woonomgeving en gezondheid) en een gezonde economische ontwikkeling (het economisch kapitaal, onder andere energie, grond- en hulpstoffen). In deze Duurzaamheidsbalans van Brabants zijn diverse indicatoren opgenomen m.b.t. gezondheid en beleving. Beoordeling eigen gezondheid en diverse vormen van feitelijke gezondheid worden meegenomen bij het onderdeel sociaal-cultureel kapitaal, item Gezondheid. Onveiligheidsgevoel en Angst voor een ramp worden meegenomen bij het item Veiligheid. Tevredenheid woonomgeving, tevredenheid met buurtvoorzieningen en tevredenheid met groenvoorzieningen worden meegenomen bij het onderdeel sociaal-cultureel kapitaal, item Woonomgeving



6 Uitvoerings- strategie



6.1 Strategie en rol

Kan de provincie haar rol invullen en beschikt ze over de instrumenten om het verschil te kunnen maken?

Ofwel: heeft ze doorzettingsmacht? Daarbij gaat het niet alleen om regelingen en verordeningen, maar ook om het inzetten van 'gezag'. Met gezag bedoelen we dat de provincie - zonder formele basis - ontwikkelingen in beweging kan brengen, bijvoorbeeld door partijen bij elkaar te brengen, het vermogen om krachten te bundelen. Kader hiervoor is dat de provincie zelfbewust haar eigen plaats kiest, zonder op de stoel van het Rijk of de gemeente te gaan zitten. De provinciale positie staat altijd in relatie tot de taken en verantwoordelijkheden van Rijk en gemeenten.

Er zijn drie kernrollen:

1. Gebiedsautoriteit: de provincie is verantwoordelijk voor de ontwikkeling van de regio Brabant (als geheel of een deel daarvan).
2. Opdrachtgever voor de uitvoering: de provincie is verantwoordelijk voor de uitvoering van haar wettelijke taken en voor de uitvoering van bovenlokale opgaven.
3. Systeemtoezichthouder en kwaliteitsbewaker: naast een adequate uitvoering van haar wettelijke toezichtstaken voelt de provincie zich in algemene zin verantwoordelijk voor een goed functionerende Brabantse samenleving.

Vanuit onze rol als gebiedsautoriteit zijn wij verantwoordelijk voor een inhoudelijk scherpe langetermijnvisie over de toekomst van Brabant als kennis- en innovatieregio. We borgen de Brabantse kwaliteiten, scheppen ruimtelijk-economische condities en agenderen waar nodig. Wij initiëren en regisseren integrale gebiedsontwikkelingen die bijdragen aan de langetermijnvisie. Daarvoor brengen wij de noodzakelijke partijen bij elkaar en verbinden we verschillende belangen op vernieuwende wijze. Waar nodig maken wij gebruik van onze doorzettingsmacht.

Voor de directe uitvoering van het provinciale milieubeleid blijven we de komende jaren gebruikmaken van een aantal instrumenten dat het fundament is voor een effectief provinciaal milieubeleid zoals de milieuverordening, vergunningverlening, handhaving, convenanten, milieueffectrapportage, financiële prikkels, monitoring en evaluatie. Naast deze klassieke middelen om tot een adequaat beleid te komen, richten we ons in de periode tot 2015 in versterkte mate op doelen in het kader van 'kennis en verbinding', 'gebiedsgericht werken' en 'duurzame ontwikkeling', waarmee we een aantal hardnekkige problemen aanpakken en structurele gedragsveranderingen trachten te bewerkstelligen.

In paragraaf 6.3 *Kennis en verbinding* wordt ook de relatie gelegd met het provinciale innovatiebeleid, waarvan indirecte positieve effecten mogen worden verwacht op het milieubeleid.

Bij de inzet van bovengenoemde middelen is er in een tweetal opzichten sprake van een accentverschuiving ten opzichte van het verleden: er zal meer worden gefocust op de onderlinge samenhang van deze instrumenten (complementariteit) waardoor de effectiviteit van het milieubeleid als geheel zal worden verhoogd. Daarnaast zal er, mede als gevolg van de economische ontwikkelingen, minder gebruik worden gemaakt van subsidies en meer van convenanten. In incidentele gevallen zal er gestuurd worden met behulp van regels in de Provinciale Milieuverordening, maar alleen daar waar dat effectiever en doelmatiger is en een toegevoegde waarde heeft.

6.2 'Klassieke' instrumenten

Provinciale Milieuverordening

Met dit instrument kan specifiek op Noord-Brabant toegesneden regelgeving opgelegd worden.

Voor het basispakket is aanpassing van de milieuverordening nauwelijks noodzakelijk. Voor stiltegebieden en regionale bedrijventerreinen ligt een aanpassing in het verschieft.

Vergunningverlening & handhaving

Milieutaken voeren we voor een deel uit via het afgeven van vergunningen en het handhaven van wetten en regels.

Twee ontwikkelingen zijn van belang:

- De inwerkingtreding sinds 1 oktober 2010 van de Wet Algemene Bepalingen Omgevingsrecht (Wabo): Hiermee worden 25 vergunningen samengevoegd tot één omgevingsvergunning. In situaties waar de provincie het Wabo bevoegde gezag is, geldt de regierol niet langer uitsluitend voor het milieuaspect van de vergunning, maar voor de gehele fysieke leefomgeving. Voor de situaties waar de gemeente het Wabo bevoegde gezag is, behoudt de provincie haar rol ten aanzien van het milieuaspect.
- Vorming van regionale uitvoeringsdiensten (RUD's): Het proces van de vorming van RUD's loopt. In drie regio's wordt gewerkt aan een RUD die op 1 januari 2013 operationeel moet zijn. Uitvoeringstaken op het gebied van vergunningverlening, toezicht en handhaving in het kader van de Wabo maar mogelijk ook in het kader van andere wetten zullen dan worden overgedragen aan de RUD's.

Onze ambities op het terrein van vergunningverlening en handhaving zijn tweeledig: beter en efficiënter.



In de periode 2012-2015 zullen we de milieuvergunningverlening kwalitatief verder verbeteren. Ook dient de provinciale milieuvergunningverlening continu in de pas te lopen met de geldende wet- en regelgeving. Er zal worden gezocht naar mogelijkheden voor verdere professionalisering en verhoging van de efficiency, met name door het proces van overleg anders vorm te geven. Verbetering kan worden doorgevoerd door vergunningverlening als middel in te zetten om gericht te signaleren, te sturen en te communiceren en daarmee signalen af te geven aan bedrijven en overige ketenpartners. Deze inzet van vergunningverlening als bindende factor verhoogt de bescherming van het milieu, zeker indien de koppeling met andere instrumenten verder wordt versterkt. Daarnaast zullen wij, gegeven de veranderende technische ontwikkelingen en de ontwikkelingen over milieukwaliteit, onze milieuvergunningen toereikend en actueel houden.

Een tweede verbetering is gericht op het intrekken van zogenaamde 'lege' vergunningen in het kader van de Wet Milieubeheer die als gevolg van de Reconstructiewet en het stikstofconvenant zijn ontstaan. Dit zijn vergunningen die niet meer door een bedrijf worden gebruikt. Door het intrekken hiervan wordt ammoniak definitief 'uit de markt gehaald'. Tevens willen wij stimuleren dat het "overschot aan lege ruimte" wordt teruggegeven zodat dit ter beschikking kan komen van uitbreidingen van andere bedrijven.

Milieuhandhaving is één van de speerpunten behorende bij het bestuursakkoord 2011 - 2015. Hierbij wordt ingezet op verbetering van het naleefgedrag. Een belangrijk uitgangspunt daarbij is dat 'overtreders worden aangepakt'. Als we binnen de gestelde prioriteiten in het toezichtstraject een overtreding constateren, dan pakken we dit aan. In eerste instantie proberen we de overtreder aan te zetten de overtreding zelf ongedaan te maken. Als dat niet helpt, zetten we bestuursrechtelijke en/of strafrechtelijke middelen in.

Daarnaast heeft de provincie een traject opgestart om toezicht en handhaving eerder en beter te betrekken bij beleidsontwikkeling en de uitvoering daarvan. Bij zowel de ontwikkeling, uitvoering als de bijstelling van beleid staat de werkbaarheid voorop. Kernvragen zijn steeds: is het beleid naleefbaar, uitvoerbaar en handhaafbaar? Daarnaast is en blijft het sluiten van allianties met partners een belangrijk aandachtspunt van de provincie. De samenwerking op het gebied van toezicht en handhaving is tot de komst van Regionale Uitvoeringsdiensten geborgd via een bestuursovereenkomst tussen nagenoeg alle Brabantse handhavingpartners. De concrete samen-

werking is vormgegeven via een gezamenlijk meerjaren handhavingprogramma (2010-2012). Het gaat daarbij om de gezamenlijke ontwikkeling van instrumentarium maar ook om het gezamenlijk uitvoeren van toezicht en handhaving ter vergroting van effectiviteit en efficiency. Gebleken is dat bedrijven met een gecertificeerd milieumanagementsysteem de regelgeving nauwelijks beter naleven dan bedrijven zonder een dergelijk systeem. Een verklaring hiervoor is dat dergelijke systemen onvoldoende mechanismen bevatten voor de borging en continue verbetering van de naleving. Anders gezegd: een milieumanagementsysteem is onvoldoende geschikt voor het managen van de naleving. De Stichting Coördinatie Certificatie Milieu- en arbomanagementsystemen (die onder meer 'spelregels' opstelt waaraan aangesloten certificatie-instellingen zich bij het certificeren dienen te houden) onderschrijft deze verklaring. Een milieumanagementsysteem alleen is daarom onvoldoende om te kunnen vertrouwen op goed nalevingsmanagement, maar biedt daarvoor wel een uitstekende basis. Met een aantal extra systeemeisen is het mogelijk het systeem voor milieumanagement ook te gebruiken voor goed nalevingsmanagement. In het project Syteemgericht toezicht zijn deze aanvullende systeemeisen geformuleerd. Wij stimuleren dat meer bedrijven in nalevingsmanagement gaan investeren zodat we dit nieuwe toezichtsinstrument breder kunnen inzetten en de toezichtslast voor bedrijven en overheid nog verder kunnen verminderen. Ook op deze manier wordt de efficiency vergoot.

De wettelijke taken op het gebied van externe veiligheid gaan onderdeel uitmaken van het Interbestuurlijk Toezicht (IBT). Naar verwachting krijgt dit medio 2012 een wettelijke grondslag. Dit betekent dat we als provincie wel mogelijkheden gaan krijgen om bij te sturen als een gemeente echt achterblijft bij de uitvoering van haar wettelijke taken.

Convenanten

In de tweede helft van 2009 is met de belanghebbenden een stikstofconvenant afgesloten over reductie van de stikstofuitstoot rondom de Natura 2000-gebieden. Dit convenant is inmiddels verwerkt in de Provinciale milieuverordening. Het behalen van de natuurdoelen komt hiermee een belangrijke stap dichterbij en tegelijkertijd blijven er ontwikkelingsmogelijkheden voor agrarische bedrijven. Hiermee is de al lang durende impasse over de stikstofbelasting van Natura 2000-gebieden doorbroken. Binnen het basispakket is de inzet van convenanten beperkt mogelijk, zoals met het landbouwbedrijfsleven is gesloten.

Educatie

Educatie speelt een rol bij bewustwording, keuzes en gedrag. De provincie is hier zowel via natuur- en milieueducatie (NME) als leren voor duurzame ontwikkeling bij betrokken. Op grond van de takendiscussie en de Agenda van Brabant wordt milieueducatie niet langer tot de kerntaken gerekend. Activiteiten op dit gebied worden grotendeels afgebouwd.

Subsidies

Voor een groot aantal milieuthema's is sprake van stimuleringsregelingen. Hierin wordt beoogd om door middel van subsidies een aantal maatschappelijk gewenste effecten tot stand te brengen. Als resultaat van de takendiscussie binnen de provincie Noord-Brabant zal er fors minder budget voor subsidies beschikbaar worden gesteld.

Heffingen

Ons milieubeleid kent geen heffingen, met uitzondering van de grondwaterheffing in het Provinciale Waterplan. Nieuwe heffingen worden niet voorzien.

Milieueffectrapportage

Milieueffectrapportage (m.e.r.) is een belangrijk instrument om de milieugevolgen in een vroeg stadium te signaleren en om ze volwaardig mee te wegen in overheidsbesluiten. Er zijn twee typen milieueffectrapportages in Nederland: project-m.e.r. dat van toepassing is bij milieubelastende activiteiten en de plan-m.e.r. die verplicht is bij een aantal plannen en programma's om het milieubelang volwaardig in de strategische afweging te betrekken. Plannen zijn plan-m.e.r.-plichtig wanneer het plan is opgenomen in het Besluit m.e.r. of als er een passende beoordeling is vereist in het kader van Natura 2000-gebieden. Een PMP is overigens niet m.e.r.-plichtig. Een m.e.r. is voor de provincie een belangrijk instrument om milieu een plek te geven in de besluitvorming. Door de m.e.r.-procedure worden alternatieven verkend en milieueffecten in beeld gebracht, waardoor de discussie feitelijker en zakelijker wordt en naar verwachting voor het milieu een beter product oplevert.

De provincie is zowel als initiatiefnemer als bevoegd gezag betrokken bij m.e.r.-procedures. Jaarlijks zijn er enkele tientallen m.e.r.-procedures voor diverse soorten projecten. De verwachting is dat dit gedurende de looptijd van dit PMP zo zal blijven. Er wordt onderscheid gemaakt in een eenvoudige procedure voor bijvoorbeeld vergunningen en een uitgebreide procedure voor een plan-m.e.r. en ingewikkeldere projecten met gevolgen voor Natura 2000-gebieden. Het is tegenwoordig gebruikelijk het thema "Gezondheid" in een m.e.r. mee te nemen.

6.3 Kennis en verbinding

Kennis en verbinding vinden in belangrijke mate plaats door de inzet van een aantal organisaties als TELOS en het IVN Consulentenschap Brabant die als 'vooruitgeschoven post' functioneren om op deze wijze kennis op het gebied van ecologie en milieu te verspreiden. Ook kennisverstrekking via de provinciale website is een laagdrempelige wijze om kennis richting burgers te ontsluiten.

Een meer gerichte inzet van kennis en verbinding kan tot effectiviteitsverhoging van het provinciale milieubeleid leiden. De provincie kan in haar rol als gebiedsregisseur het milieu in brede zin een integraal onderdeel laten uitmaken bij het zoeken van oplossingen bij complexe maatschappelijke vraagstukken. Op weg naar duurzame ontwikkeling zal de provincie vaker als verbinder optreden tussen o.a. het bedrijfsleven, NGO's en gemeenten. Verbinding van kennis, kunde en belangen leidt tot een grotere slagkracht. In dit soort trajecten dienen economie en ecologie samen te worden gebracht en te leiden tot concrete oplossingen.

Analoog aan de werkwijze van de BOM zal op het gebied van ecologie meer gewerkt worden zoals op het gebied van economie: minder vaak faciliteren door financieren, maar het leggen van doelgerichte verbindingen door initiatie van concrete programma's/projecten die het ecologiebelang daadwerkelijk verzilveren.

In de huidige netwerksamenleving kunnen overheden maatschappelijke vraagstukken vrijwel nooit zelfstandig oplossen. Partnerschappen zijn daar noodzakelijk voor. Gezamenlijk optrekken is noodzakelijk om voldoende massa en kracht te ontwikkelen. Niet alleen bestuurlijke partners maar ook belangenorganisaties, instellingen, bedrijven en bewoners. Er moet slim geschakeld worden tussen overheden, markt en maatschappelijke organisaties. Daarbij is het zaak om extra scherp te zijn op de rol die de provincie kan vervullen. Een aantal zaken moet gewoon in orde zijn. Het gaat om standaardkwaliteiten op het vlak van ondernemerschap, arbeidsmarkt, kwaliteit van onderwijs, goede bereikbaarheid en een schone, veilige en groene leefomgeving.

Het Milieu Overleg Lokale Overheden Noord-Brabant (MOLLO) is een informeel netwerk van Brabantse gemeenten, regionale milieudiensten, waterschappen en de provincie Noord-Brabant op het gebied van milieu, natuur en water. Het is een platform waar kennis en informatie over milieu, natuur en waterbeleid wordt uitgewisseld, innovaties worden besproken en afstemming wordt gezocht. Het platform bundelt kennis, stemt af, geeft advies en maakt handreikingen voor de

praktijk. Via bestuurders wordt verantwoording afgelegd aan het bestuurlijk MOLO-B. De Gedeputeerde Ecologie is voorzitter van dit bestuurlijk overleg.

De agenda wordt gevormd door individuele inbreng van bestuurders, onderwerpen die voortvloeien uit de werkgroepen en inbreng van de provincie.

Daarnaast werkt de provincie op het gebied van milieu binnen BrabantStad met de B5 samen. Er is zowel een bestuurlijk als ambtelijk vakoverleg milieu. In dit vakoverleg wordt inhoudelijk afgestemd tussen de steden over de volle breedte van het beleidsterrein milieu. Tevens vindt er inhoudelijke afstemming plaats over specifieke BrabantStad-projecten. Ook dit bestuurlijk vakoverleg staat onder voorzitterschap van de gedeputeerde Ecologie en Handhaving. Daarnaast participeren alle wethouders milieu uit de B5-steden in dit bestuurlijk overleg.

Relatie met provinciaal innovatiebeleid

Het provinciale innovatiebeleid is er niet alleen op gericht om een top kennis- en innovatieregio te zijn, maar legt ook verbindingen tussen maatschappelijke opgaven als zorg, mobiliteit en duurzaamheid, en de innovatiekwaliteiten van (Brabantse) ondernemers en kennisinstel-

lingen. Innovatieve producten en processen zijn veelal zuiniger met energie en grondstoffen dan de producten en processen die ze vervangen. Ze zijn daarmee vaak ook minder milieubelastend, en vergemakkelijken het voldoen aan wet- en regelgeving voor productiebedrijven resp. het halen van normen die samenhangen met het gebruik door consumenten. Het element duurzaamheid biedt daarmee als (internationale) afzetmarkt volop kansen voor onze innovatieve bedrijven. Provinciale initiatieven rond Elektrisch Rijden en Smart Grids, Biobased Economy, Solar, spelen daar op in. In de Agenda Vitaal Platteland is de provinciale inzet verwoord om de agro(food)sector over te laten schakelen naar een nieuw verdienmodel, meer op kwaliteit en toegevoegde waarde, en minder op lage kosten en bulkproductie.

In algemene termen stimuleert het provinciaal innovatiebeleid de trend naar een economie die meer is gericht op kennis en kennisintensieve systemen, minder op fysieke materialen. De concrete ideeën en kennis moeten van kennisinstellingen en bedrijven komen. De provincie biedt het organiserend vermogen om partijen bij elkaar te brengen, ook cross sectoraal, en om initiatieven een stap verder te helpen. Om hier ten volle de vruchten van



te plukken is een adequate (milieu)wetgeving en experimenteeruimte vereist.

6.4 Duurzame ontwikkeling

Onder duurzame ontwikkeling verstaan wij een evenwichtige groei van de drie kapitalen: Economie, Ecologie en het Sociaal-Culturele domein. De ambitie van de provincie bestaat onverminderd uit een evenwichtige groei van de Economie, Ecologie en Sociaal-Cultureel kapitaal. Daarbij moet afwenteling in tijd (naar toekomstige generaties) en ruimte (naar andere gebieden) worden voorkomen. In onze visie beschouwen wij duurzaamheid niet als een apart thema; duurzaamheid omvat juist alle milieuthema's. In de praktijk zijn de drie duurzaamheidskapitalen nauw met elkaar verweven. Daarom werken wij continu aan het vormen en verbeteren van ons beleid, waarin deze drie deelaspecten onlosmakelijk met elkaar verbonden zijn en in elkaar overlopen. Met duurzaam handelen verzekeren wij ons eigen voortbestaan en van onze eigen soort in de toekomst. Het mooie en unieke van duurzaam handelen is dat tegelijkertijd betere leefomstandigheden, minder uitputting van natuurlijke hulpbronnen, minder vervuiling en behoud van biodiversiteit wordt gerealiseerd. De trend is dat steeds meer mensen met een grote vastberadenheid daadwerkelijk met duurzaamheid bezig zijn in hun dagelijks leven en dat onze kennis over mogelijke oplossingsrichtingen blijft toenemen. Het huidige denken en handelen over duurzaamheid is 'cool' en geeft hoop en inspiratie voor de toekomst. Echter ook blijkt, dat het daadwerkelijk realiseren van duurzame ontwikkeling hardnekkig en complex is. Ondanks veel particuliere initiatieven, tal van goede stappen die het bedrijfsleven heeft gezet en de groene producten die op de markt komen draaien we ecologisch, sociaal en economisch gezien nog verre van optimaal. Dat er in onze samenleving een transitieproces rond duurzame ontwikkeling op gang is gekomen is desalniettemin onmiskenbaar.

Wij willen het tamelijk abstracte en complexe begrip duurzaamheid of duurzame ontwikkeling concreet en herkenbaar invullen. Wij willen de collectieve kennis en daadkracht inzetten om daadwerkelijke stappen te zetten op onze koers naar een duurzame ontwikkeling. Wij willen daartoe een afwegingskader duurzaamheid opstellen. Het voordeel van een afwegingskader is dat er keuzes kunnen worden gemaakt over het ambitieniveau en de concrete vertaling in scenario's en maatregelen. Het tweede voordeel is dat er dan ook een proces- of effectindicator kan worden vastgesteld. Het afwegingskader zal worden gebaseerd op de Duurzaamheidsbalans en projecten als de proeftuinen, het interreg

project POWER en concepten als de menukaart. Daarnaast zullen wij duurzaamheid van het begin af aan betrekken bij de negen provinciale gebiedsontwikkelingen zoals genoemd in de Structuurvisie ruimtelijke ontwikkeling. Zie ook de volgende paragraaf over gebiedsgericht werken.

Daarmee sluiten we aan bij de trendmatige ontwikkeling van de groeiende maatschappelijke belangstelling en het transitieproces rond duurzame ontwikkeling. Bovendien willen wij die kennis en ervaring etaleren en delen met anderen, passend bij de faciliterende en verbindende rol van de provincie in de moderne samenleving.

Interne milieuzorg

Voor alle milieuaspecten die *binnen* het provinciehuis spelen, beschikt de provincie over een intern milieuzorgsysteem. Dit milieuzorgsysteem is gecertificeerd conform ISO 14001. Daarnaast is ook het milieumanagementsysteem voor het taakgebied wegen gecertificeerd conform ISO 14001. Belangrijk onderwerp van gesprek rond hercertificering is duurzaam inkopen. Gemonitord wordt in hoeverre de duurzaamheid is opgenomen bij provinciale aanbestedingen (conform voorschriften van het Agentschap NL), met als uitgangspunt 100% duurzame inkoop in 2015. Zoals aangegeven in de Monitor Duurzaam Inkopen 2010 heeft de provincie Noord-Brabant op de gemonitoorde productgroepen een percentage van 100 gehaald als het gaat om duurzaam inkopen. Dat wil zeggen dat alle relevante minimumeisen op het gebied van duurzaamheid zijn meegenomen in de aanbesteding. Hiermee wordt ruimschoots voldaan aan het afgesproken percentage voor de provincie (50% duurzame inkoop in 2010; 100% duurzame inkoop in 2015). Vanuit zowel het interne milieuzorgsysteem als het milieumanagementsysteem voor wegen wordt – voor de productgroepen die daarin opgenomen zijn – bekeken in hoeverre ook daadwerkelijk uitgevoerd wordt wat bij de aanbesteding toegezegd is. Maatregelen worden genomen om dit te verbeteren, zodat niet alleen op papier, maar ook in werkelijkheid sprake is van 100% duurzame inkoop volgens de voorschriften, zoals Agentschap.nl deze heeft vastgelegd.

Daarnaast maakt de provincie zich voor wegen sterk voor een duurzaam energiebeleid en het stimuleren tot CO²-bewust handelen bij aanbestedingen en uitvoering van projecten en betere benutting van de energie-inhoud van biomassaströmen, alsmede de keuze voor duurzame en innovatieve materialen en een milieuvriendelijke bestrijding van onkruid op verhardingen zonder de inzet van chemische middelen. Verder is de beleidscyclus voor de taakgebieden Milieu, Water en Natuur & Landschap

gecertificeerd volgens ISO 14001. Insteek hierbij is om duidelijk aan te kunnen geven hoe ons bovenwettelijk beleid bijdraagt aan milieuverbetering c.q. beperking van negatieve gevolgen voor het milieu.

6.5 Gebiedsgericht werken

Bij de evaluatie van het PMP 2006 - 2010 is geconcludeerd dat 'Integraal werken in de periode 2006 - 2010 is versterkt'. Er zijn een groot aantal projecten met de 'mutual gains approach', ook wel brede belangenbenadering genoemd, aangepakt. Het is een gebiedsgerichte aanpak in samenwerking met andere overheden en maatschappelijke organisaties. Gebiedsgericht werken is inmiddels geëvolueerd naar gebiedsontwikkeling. Publiekprivate coalitievorming speelt daarbij een grote rol. Typische voorbeelden van een dergelijke aanpak zijn 'Maintenance valley' (Avirolanda), de MIRT-aanpak voor de Zuidoostvleugel van Brabant-Stad en de gebiedsontwikkeling van de N69-corrider. De provincie laat daarmee zien dat ze zaken goed kan oppakken en uitvoeren. Ervaringen met het 'Manifest Brabant 2050' en het 'Ontwerpatelier BrabantStad' tonen bovendien aan dat de provincie met regionale ontwerpverkenningen de Agenda voor Brabant kan vormen op een stimulerende en enthousiasmerende manier. De provincie heeft in de jaren '90 als een van de eersten geëxperimenteerd met een gebiedsgerichte aanpak, waarbij de provincie als regisseur optrad en uitvoerende partijen zoals gemeenten, waterschappen en bedrijven gezamenlijk achter een regiovisie kreeg. De meest succesvolle aanpak bij het gebiedsbeleid is doorgevoerd via de reconstructie van het Brabantse platteland. Met negen gebiedscommissies en door Provinciale Staten goedgekeurde plannen is een brede beweging op het platteland opgezet waarbij doelen op het gebied van natuur, milieu, economie en cultuur worden gerealiseerd. Aansprekende voorbeelden zijn het verplaatsen van intensieve veehouderijen vanuit natuurgebieden en dorpen naar beter gelegen plekken (de afwaartse beweging). Ook het saneren van oude, slecht gelegen bedrijven en het intrekken van niet-gebruikte milieuvergunningen maken deel uit van de instrumentenkoffer. Deze vernieuwende aanpak heeft school gemaakt en deed ook op andere terreinen zijn intrede. Op deze manier kan milieubeleid integraal ingezet worden en wordt het een aanjager van samenwerking en innovatie. Gebiedsgericht werken is complex, vergt een lange adem en het zicht op de effectiviteit ontstaat pas in een laat stadium van het proces, maar de ervaringen zijn per saldo dermate positief dat we hier in de periode 2012-2015 in versterkte mate op willen inzetten.

Wij hebben in onze vorige bestuursperiode via verschillende proeftuinen, zoals Geerpark, Helmond West, Roosendaal en Moerdijk) en integrale projecten als POWER en Leren voor Duurzame Ontwikkeling (LvDO) veel en goede praktijkkennis en ervaring opgedaan met integraal en gebiedsgericht werken op het gebied van duurzaamheid. Het was een zeer intensief traject met wisselende ervaringen. Het opbouwen van vertrouwen, het vaststellen van gezamenlijke ambities, het overleg met partners en het op gang brengen van processen door middel van financiële ondersteuning vergde veel van het provinciale apparaat.

N.a.v. de inspraakreacties is onder meer besloten om duurzaamheid (naast gezondheid, zoals beschreven in paragraaf 5.1) vanaf het begin af aan mee te nemen bij de negen provinciale gebiedsontwikkelingen zoals genoemd in de Structuurvisie ruimtelijke ontwikkeling. Hierbij zal dus niet alleen naar de wettelijke verplichtingen gekeken worden, maar ook naar cumulatie van effecten en mogelijkheden voor duurzaamheidsmaatregelen. Door deze aspecten nadrukkelijk in deze grote projecten mee te nemen, wordt geborgd dat alle samenhangende aspecten onderling worden afgewogen en wordt hier verdere ervaring mee opgedaan. Hoewel wij dus niet opnieuw met proeftuinen aan de slag gaan, zullen wij de opgedane duurzaamheidskennis en ervaring inzetten bij deze gebiedsontwikkelingen.

6.6 Doelgroepenaanpak

Landbouw, industrie en verkeer zijn de sectoren die een aanzienlijke bijdrage leveren aan de milieubelasting en waar de provincie in haar beleid significante invloed op kan uitoefenen.

Het huidige doelgroepenbeleid wordt voortgezet. Echter het landelijke doelgroepenbeleid met de industrie is per 1 januari 2010 beëindigd. Het ministerie van EL&I acht het afsluiten van nieuwe industrieconvenanten niet nodig. De aandacht bij de doelgroep industrie verschuift naar de mondiale milieuthema's klimaat (en energie) en de natuurlijke hulpbronnen.

Duurzame ontwikkeling van de land- en tuinbouwsector levert een essentiële bijdrage aan de duurzame ontwikkeling van het Brabantse platteland en de aanverwante agrofoodsector. De provincie kampt met enkele hardnekkige milieuproblemen die met de landbouw te maken hebben. In overleg met de sector willen wij doorgaan met het maken van afspraken en het sluiten van convenanten om de te hoge milieubelasting, met name van lucht en bodem, terug te dringen. Wij

dringen aan op een verdergaande verduurzaming van de landbouw en daar zien wij met name een rol weggelegd voor de intensieve veehouderij en de glastuinbouw. Hierbij zullen wij ook aandacht besteden aan de mogelijkheden van energietransitie met biobased economy en de productie van warmte en stroom (overigens vindt uitwerking van deze onderwerpen plaats via de Energieagenda en niet via het PMP). Nieuwe glastuinbouwbedrijven in projectvestigingsgebieden moeten bij toepassing van assimilatiebelichting direct voldoen aan de afschermingsregels voor 2014 uit het Besluit Glastuinbouw. Ze dienen ook te voldoen aan de landelijke eisen voor duurzame energie en energie-efficiëntie uit het convenant 'Schone en zuinige agrosectoren'. Het streven is gericht op het verminderen van emissies van stoffen naar het (oppervlakte)water. De inzet van biologische landbouwteelt is hierbij van groot belang. Wij verwachten dat de markt dit zelfstandig doorzet. Wij zetten geen middelen meer in om dit te stimuleren.

In 2012-2015 willen wij in beeld krijgen wat de draagkracht is van het Brabantse platteland voor de combinatie veehouderij - bevolkingsdruk en wat dit kan betekenen voor randvoorwaarden vanuit ruimte en milieu (Structuurvisie en PMP). Dierziekten en de risico's daarvan op de humane gezondheid zullen de komende jaren actief gevolgd worden en daar waar nodig zullen wij preventief en repressief ingrijpen.

De milieubelasting per eenheid product van de doelgroep industrie is over het algemeen het afgelopen decennium afgenomen. Productieprocessen zijn schoner en efficiënter geworden maar door de groei van de economie is de milieubelasting lokaal toegenomen. Bovendien zijn er Europese normen bijgekomen, verscherpt of komen de einddata in zicht om bepaalde doelen te halen zoals bij luchtkwaliteit.

Op lokale schaal blijven lastige knelpuntsituaties over rondom bedrijven waarbij het meestal gaat om bedrijfsprocessen die moeilijk in de hand zijn te houden en die dicht bij woonwijken zijn gesitueerd. Ook bij binnensteden waar nieuwe wijken tegen bedrijventerreinen en langs uitvalswegen zijn gelegen, ontstaan problemen. Deze milieuhotspots verdienen een eigen benadering, waarbij de gemeente een rol kan spelen.

6.7 Verlagen regeldruk

Het terugdringen van regeldruk voor bedrijven en mede-overheden is één van de doelstellingen van de provincie (conform bestuursakkoord 2011-2015: opschoonacties regelgeving en overlegstructuren). Wij willen een toekomstig milieubeleid realiseren met zo min mogelijk regels en lasten voor het bedrijfsleven. De provinciale mogelijkheden zijn echter beperkt. Immers, voor de afzonderlijke thema's worden de milieukwaliteitseisen op Europees niveau vastgesteld en op Rijksniveau omgezet in wetgeving. Maar, ook op deze twee niveaus wordt het vereenvoudigen van regelgeving als speerpunt gezien.

Door de komst van de Wabo en ICT-oplossingen ontstaan op het vlak van lastenvermindering voor bedrijven nieuwe kansen. De provincie kijkt hierbij over haar eigen grenzen en zoekt actief aansluiting bij andere overheden en belangenorganisaties. Ook op provinciaal niveau blijft de provincie zich inzetten om een vermindering van regeldruk voor het bedrijfsleven te realiseren.

Een voorbeeld van onze inspanningen om de lastendruk te verminderen, is het project Zonebeheer. Uit recent onderzoek is bijvoorbeeld gebleken dat het opstellen van zonebeheersplannen positief kan bijdragen aan het verminderen van regeldruk voor bedrijven. Met de Subsidieregeling 'Zonebeheer in Noord-Brabant 2010 - 2012' worden gemeenten gestimuleerd een zonebeheersplan op te stellen. Zie ook paragraaf 4.4.6.

Ook op het gebied van het verlagen van de toezichtslast worden grote stappen gezet. Met ons Handhavingplan 2008-2011 hebben wij de beleidslijn ingezet om in het toezicht beter aan te sluiten bij de inspanningen die bedrijven leveren om de naleving van wet- en regelgeving zeker te stellen. Dit heeft gestalte gekregen in het project *Systeemgericht toezicht* dat in 2009 is gestart. Met systeemgericht toezicht kijken we niet uitsluitend naar de feitelijke naleving van wet- en regelgeving maar leggen we de focus meer op de wijze waarop de naleving door een bedrijf is zeker gesteld en wordt verbeterd. Gebleken is dat hierdoor de toezichtslast afneemt, zowel voor het bedrijfsleven als voor de overheid. Onze provincie is een van de pioniers in Nederland als het gaat om systeemgericht toezicht binnen het milieuveld. Hiervoor hebben we als provincie de Vernieuwing Toezicht Trofee ontvangen. Zie ook paragraaf 6.2 onder *Vergunningverlening & Handhaving*.



7 Finanziën



In dit hoofdstuk zijn de middelen opgenomen. In onderstaande tabel zijn per onderdeel van dit PMP de begrote bedragen meerjarig weergegeven. Het betreft alleen programmagelden en geen personeelskosten. De personeelskosten zijn in het overzicht niet meegenomen. Bij de tussentijdse evaluatie in 2013 zullen de personeelskosten inzichtelijk worden gemaakt, als de ontwikkelingen naar de Regionale Uitvoeringsdiensten (RUD's) achter de rug zijn.

In onderstaand overzicht zijn alleen de direct aan milieu gerelateerde middelen opgenomen.

De middelen uit het Handhavingsprogramma, de EnergieAgenda, de Investeringsagenda en de Gebiedsopgaven zijn niet in het PMP opgenomen. Deze middelen dragen echter wel bij aan het behalen van de milieudoelen.

Milieuthema	Middeleninzet ²			
	2012	2013	2014	2015
	Euro	Euro	Euro	Euro
Algemeen: beleidsontwikkeling, monitoring en evaluatie, milieueffectrapportage, kennis en verbinding, duurzame ontwikkeling, vergunningverlening en handhaving	5.779.340	5.183.745	2.332.294	2.339.455
Externe veiligheid	3.537.586	3.507.586	3.507.586	133.586
Lucht ³ (o.a. emissiereductie veehouderij)	4.947.609	6.847.786	893.244	1.004.494
Geur ⁴	0	0	0	0
Geluid en trillingen	2.825.756	2.737.292	2.580.082	15.665
Licht ⁵	0	0	0	0
Bodem ⁶	26.756.820	17.151.526	13.094.402	696.676 ⁷
Water (verminderen fosfaatdruk)	290.000	260.000	0	0
Afval en stortplaatsen	1.283.380	1.291.405	1.299.811	1.308.766
Totaal,	45.420.49	36.979.340	23.707.419	5.498.642
waarvan middelen derden	1	12.262.733	8.232.098	3.213.518
	14.277.80			
	8			

² Financiële middelen bestaan uit zowel provinciale middelen als middelen van derden (hoofdzakelijk doeluitkering Rijk).

³ Betreft inclusief landbouw en exclusief bedrijfsbeëindiging en verplaatsing veehouderij.

⁴ Monitoringsactiviteiten voor geur worden gefinancierd vanuit het budget voor monitoring.

⁵ Monitoringsactiviteiten voor licht worden gefinancierd vanuit het budget voor monitoring.

⁶ De kosten voor bodemsanering bij Chemie-Pack (ca. € 38,2 miljoen) zijn nog niet opgenomen in de tabel aangezien nog met het ministerie van Infrastructuur en Milieu afspraken moeten worden gemaakt over de verdeling over de jaren.

⁷ In 2013-2014 worden nieuwe afspraken gemaakt over de middelen die beschikbaar komen via de decentralisatie uitkering Bodem voor de periode 2015 - 2019. Deze middelen zijn nog niet bekend en daarom niet in bovenstaand overzicht opgenomen.

Er is sprake van een terugloop van direct aan milieu gerelateerde middelen van ruim 45 miljoen euro in 2012 naar 23 miljoen in 2014 en 5,5 miljoen in 2015. Deze bedragen zijn gebaseerd op onze huidige inschatting van de benodigde middelen. Rekening is gehouden met de projecten Samen Investeren Brabant(stad) welke in 2013 aflopen en de doorvertaling van de Agenda van Brabant (2011 - 2015).

De beschikbare middelen en de personele formatie zijn voldoende om onze wettelijke taken op het benodigde niveau te kunnen uitvoeren. Voor een extra impuls zal

meegelift worden op andere investeringstrajecten zoals bijvoorbeeld de Energieagenda.

Wij willen gedurende de looptijd van het PMP flexibel en slagvaardig op nieuwe ontwikkelingen zoals de verduurzaming van de landbouw en verbetering intensieve veehouderij in kunnen spelen. Dit betekent dat gedurende de looptijd aanleiding kan ontstaan om verschuivingen tussen budgetten aan te brengen. Als dit zich voordoet, zullen wij dit aangeven in onze reguliere jaarlijkse begroting.



Bijlage 1

begrippenlijst



Agenda van Brabant:	Een samenhangend pakket met voorstellen waarin de provincie aangeeft hoe er toekomstgericht bestuurd kan worden in combinatie met forse ombuigingen. In juni 2010 hebben Provinciale Staten hier mee ingestemd.
Bodemwijzer:	Interactieve webapplicatie die het mogelijk maakt om relevante bodemthema's op eenvoudige wijze te betrekken bij ruimtelijke plannen en processen.
Gezondheidseffectscreenings Methodiek (GES-methodiek):	Om de te verwachten knelpunten binnen een gebied voor milieu en gezondheid in kaart te brengen is het instrument Gezondheids Effect Screening (GES) ontwikkeld. Met behulp van de GES-methodiek wordt per milieufactor een gezondheidskundige maat (GES-score) toegekend voor de mate van milieubelasting.
Natura 2000-gebied:	Natuurgebied aangewezen onder de Vogelrichtlijn en aangemeld of aangewezen onder Habitatrichtlijn. De Vogelrichtlijn en de Habitatrichtlijn zijn Europese richtlijnen. De Natura 2000-gebieden vormen een Europees netwerk.
Provinciaal Waterplan:	Het Provinciaal Waterplan vormt de strategische basis voor het Brabantse waterbeleid en waterbeheer, voor de korte en lange termijn. Het Waterplan houdt rekening met duurzaamheid en klimaatveranderingen.
Q-koorts:	Q-koorts is een infectieziekte die van dieren kan overgaan op mensen. In Nederland zijn besmette melkgeiten en melkschapen de belangrijkste bron van de ziekte bij mensen.
Telos:	Een onafhankelijk kenniscentrum in Tilburg dat bijdragen levert aan duurzame ontwikkelingsprocessen in Brabant. Het ontwikkelt hoogwaardige kennis over duurzaamheid, brengt innovaties en veranderingsprocessen op gang en wil het maatschappelijk debat inspireren. In 2006 hebben zij de eerste Duurzaamheidbalans van Noord-Brabant opgesteld.
Wet milieubeheer:	Bij wet vastgelegde Rijksregelgeving over de bescherming en de verbetering van de milieukwaliteit.
Wabo:	Wet algemene bepalingen omgevingsrecht. Doel is een eenvoudigere en snellere vergunningverlening en een betere dienstverlening door de overheid op het terrein van bouwen, ruimte en milieu. De Wabo introduceert hiervoor de omgevingsvergunning.
Zoönosen:	Zijn die ziekten, waaronder vele infecties, die op natuurlijke wijze overgebracht kunnen worden tussen gewervelde dieren en de mens.

Colofon

Contact

Provincie Noord-Brabant

Projectteam *Provinciaal Milieuplan*

Telefoon (073) 681 28 12

Email info@brabant.nl

Grafisch ontwerp

Van Riet Ontwerpers

februari 2012

