

Tilburg University

Een stille liefde

Kraaykamp, G.; Kalmijn, M.

Published in:
Mens en Maatschappij

Publication date:
1995

[Link to publication in Tilburg University Research Portal](#)

Citation for published version (APA):
Kraaykamp, G., & Kalmijn, M. (1995). Een stille liefde: over de lezeressen van romantische lectuur. *Mens en Maatschappij*, 70, 120-137.

General rights

Copyright and moral rights for the publications made accessible in the public portal are retained by the authors and/or other copyright owners and it is a condition of accessing publications that users recognise and abide by the legal requirements associated with these rights.

- Users may download and print one copy of any publication from the public portal for the purpose of private study or research.
- You may not further distribute the material or use it for any profit-making activity or commercial gain
- You may freely distribute the URL identifying the publication in the public portal

Take down policy

If you believe that this document breaches copyright please contact us providing details, and we will remove access to the work immediately and investigate your claim.

Een stille liefde

Over de lezeressen van romantische lectuur

Gerbert Kraaykamp en Matthijs Kalmijn¹

Summary

A secret passion

About the readers of romantic fiction

Using a national representative data set on book readers in the Netherlands, this article examines the causes and correlates of romantic fiction reading. Despite overall declines in reading during the last decades, romantic fiction has remained quite popular among Dutch women. Romantic fiction reading is particularly common among lower educated women, confirming the 'popular culture' nature of this activity. We examine why women are attracted to romantic fiction and analyze to what extent this genre is embedded in the social networks of its readers. Multivariate analyses indicate that four factors play a key role in explaining who reads romantic fiction. First, women with traditional family values read romantic fiction more often than others. Second, women who emphasize the importance of reading and literature in society are less likely to read romantic novels. Third, taste for romantic fiction is transmitted from mothers to daughters. And fourth, cultural literacy has a negative effect on romantic fiction reading. Together, these four factors explain about 60% of the correlation between education and romantic fiction reading. Finally, we show that in comparison to literature reading, the reading of romantic fiction hardly functions as part of a lower class lifestyle. Whereas literature is heavily embedded in the social circles of higher status groups, romantic fiction readers keep their interests to themselves.

1. Van hoge naar populaire cultuur

De laatste jaren bestaat er nogal wat commotie over de vermeende concurrentie tussen gedrukte en elektronische media. Cultuurpessimisten vrezen dat geaccepteerde vormen van cultuur, zoals het lezen, gaandeweg zullen worden vervangen door bij de maatschappelijke elite minder gewaardeerde cultuur, zoals televisie en video. Uit diverse bronnen is af te leiden dat voor deze angst ook wel enige grond bestaat: het lezen verliest inderdaad terrein aan de beeldbuis (Knulst

& Kalmijn, 1988). Aan één vorm van lezen lijkt deze concurrentie echter voorbij te gaan, namelijk de romantische lectuur. Zowel in Nederland als in het buitenland kennen kasteel- en doktersromans een grote belangstelling en deze interesse is in de laatste decennia niet afgenomen (Markert, 1985). Zoals bekend is het romantische genre vooral onder vrouwen populair. Recent onderzoek laat zien dat onder vrouwelijke boekenlezers 36% aangeeft als laatste een romantisch boek te hebben gelezen, terwijl maar liefst 58% van de vrouwen zegt dat 'wel eens' te doen. Ook uit oplagecijfers is af te leiden dat romantische lectuur een breed segment van het Nederlandse publiek aanspreekt. Zo is de omzet van romanpockets en -tijdschriften gestegen van 31 miljoen gulden in 1985 naar 34 miljoen in 1991 (SSB, 1994).

Ondanks de populariteit van romantische lectuur zijn over haar publiek meer vooroordelen dan feiten in omloop. In de literatuurwetenschappen is wel onderzoek gedaan naar het romantische genre, maar de aandacht gaat dan voornamelijk uit naar de tekst en niet naar de lezer (Zimmerman, 1976). Hoewel in de sociologie van oudsher belangstelling bestaat voor de oorzaken en gevolgen van cultuurdeelname heeft men zich in deze onderzoekstraditie vooral gericht op de meer elitaire vormen van cultuur, zoals het luisteren naar klassieke muziek en het bezoeken van toneel, theater en musea (Ganzeboom, 1989). Tot slot bestaat er specifiek sociologisch onderzoek naar lezen en lezers, maar hierin ontbreekt veelal gedetailleerde informatie over welk soort lectuur men leest (Eykman, 1981; Gasenbeek, 1987). Een uitzondering is het onderzoek van Bina uit 1981, waarin een uitgebreid sociologisch portret wordt gegeven van de lezers van consumptielectuur. Het empirische deel hiervan was echter gebaseerd op een korte schriftelijke vragenlijst onder een klein aantal bibliotheekleden uit één stad.

Vanuit sociologisch oogpunt zijn er verschillende redenen waarom onderzoek naar het publiek van romantische lectuur van belang is. Het romantische genre is een van de belangrijkste exponenten van de zogenaamde populaire cultuur. Volgens sociologen bestaat in de meeste westerse samenlevingen een tegenstelling tussen hogere en populaire cultuur (Gans, 1975). Deze tegenstelling komt niet zozeer voort uit inhoudelijke verschillen tussen de twee typen, maar is vooral een gevolg van heersende smaakverschillen tussen statusgroepen en de daarmee gepaard gaande conflicten over wat esthetische waarde heeft. Personen uit de hogere sociale milieus nemen vooral deel aan hogere cultuurvormen, krijgen hiermee bevestiging uit eigen kring en behandelen lagere vormen van cultuur met een zeker *dédain*. Leden van de lagere sociale milieus voelen zich minder thuis bij cultuurvormen die gedomineerd worden door de hogere milieus, zien deze uitingen vaak als onnatuurlijke moeilijkdoenerij en nemen liever deel aan populaire vormen van cultuur. Meer in het algemeen kunnen deze smaakverschillen worden gezien als een symbolische uiting en bevestiging van de sociale ongelijkheid in een samenleving (Bourdieu, 1984[1979]). Nederlands onderzoek naar cultuurdeelname bevestigt dit. Publieksgroepen van hogere cultuur zijn in sociale zin bijzonder exclusief samengesteld en dit kan voor een deel worden toegeschreven aan onderscheidingsdrang en het streven naar sociale waardering uit eigen kring (Ganzeboom, 1989). De vraag of, en zo ja, op welke manier lagere sociale milieus zich onderscheiden van andere groepen blijft echter onderbelicht (Rupp & Haarmans, 1994).

In dit artikel brengen we één aspect van de leefstijl van de lagere sociale strata in kaart. Aan de hand van landelijke en representatieve gegevens beschrijven we het lezerspubliek van romantische lectuur. De achterliggende vraag is in welke mate het lezen van romantische lectuur het spiegelbeeld is van de meer elitaire leesvormen. Meer in het bijzonder proberen we de volgende onderzoeksvragen te beantwoorden. (a) In hoeverre is het lezen van romantische lectuur sociaal bepaald, dat wil zeggen, zijn de invloeden van opleiding en inkomen op het lezen van romantische lectuur inderdaad sterk negatief? (b) In welke mate wordt het lezen van romantische lectuur beïnvloed door traditionele maatschappelijke normen binnen lagere milieus, culturele afkeuring van het genre door hogere groepen en aspecten van culturele opvoeding in het ouderlijk milieu? (c) Als het lezen van romantische lectuur voornamelijk in trek is bij de lagere sociale milieus, zijn er dan aan het lezen van kasteel- en doktersromans sociale implicaties verbonden, dat wil zeggen, is het lezen van romantische lectuur binnen de lagere groepen net zo sociaal verankerd als het literaire lezen in hogere kringen?

2. Kenmerken van romantische lectuur

Romantische lectuur onderscheidt zich op een drietal terreinen van literatuur: (a) door inhoud en stijl, (b) door produktie en distributie en (c) door het maatschappelijke aanzien dat aan romantische lectuur verbonden is.

2.1. *Inhoud en stijl*

Allereerst kent romantische lectuur een geringe variatie in thema. Het verhaal is dat van een zich ontwikkelende liefdesrelatie. Deze relatie is sensueel, maar niet expliciet seksueel. De heldin in deze romans moet ingetogen en liefst maagdelijk zijn, waarbij de ultieme vervulling van haar rol in het huwelijk ligt (Harrington & Bielby, 1991; Markert, 1985). De romantische lectuur volgt de culturele ontwikkelingen in een samenleving op afstand. Moderne normen worden pas overgenomen wanneer zij door het grootste deel van de bevolking zijn geaccepteerd. Als gevolg van de vrouwenemancipatie in de jaren zeventig zijn de romans daarom iets pikanter geworden en zijn vrouwen een meer zelfstandige positie gaan innemen (Den Bekker, 1991).

Een tweede kenmerk is de sociale status van de hoofdpersonen. De mannelijke held in de romantische lectuur is tamelijk conventioneel. Hij is een knappe en goed geklede, rijke zakenman van rond de dertig (Mann, 1985). De vrouwelijke hoofdpersoon verricht geen betaalde arbeid en als zij dit wel doet is het vrijwel uitsluitend in een dienstverlenend vrouwenberoep. Het mannelijke liefdesobject in de roman neemt doorgaans een hogere maatschappelijke positie in dan de heldin. Hij is haar 'social superior' en vaak ook nog haar directe meerdere (Dubino, 1993; Harrington & Bielby, 1991). Klasseverschillen zijn dus onmiskenbaar aanwezig, maar zij worden in deze lectuur niet als een probleem gepresenteerd en meestal met de mantel der liefde bedekt (Radway, 1984).

Als derde bevat romantische lectuur scherpe morele contrasten. De personages zijn of goed of slecht en deze karakterisering is nooit ambigu (Bina, 1981). De vrouwelijke hoofdpersoon behoort tot de 'goeden', waardoor de lezeres zich vanaf het begin met haar kan identificeren. De mannelijke held is in het begin van het verhaal onhandig en hardhandig, maar blijkt uiteindelijk de stereotype ruwe bolster met de blanke pit (Dubino, 1993; Woodruff, 1985). Verder wordt in de romantische lectuur het goede altijd beloond en het kwade bestraft. De uiterste consequentie hiervan is het onvermijdelijke 'happy end'.

Tot slot onderscheidt de romantische lectuur zich ook in haar stijl van andere teksten. De auteurs van romantische lectuur zijn gedwongen zich qua vorm en stijl aan de conventies van een bepaalde serie te houden. Kasteel- en doktersromans kennen daarom een standaard opbouw en een karakteristieke manier van schrijven, met veel dialoog, een beperkte woordenschat en korte zinnen (Mann, 1985). In experimenten is aangetoond dat de romantische lectuur daardoor een grote voorspelbaarheid heeft (Zimmerman, 1976). Ook leesbaarheidsonderzoek laat zien dat romantische lectuur wat betreft formele stijlkenmerken minder complex is dan literatuur (Kraaykamp, 1993).

2.2. *Productie en distributie*

Het op massale schaal produceren van cultuur vindt zijn oorsprong rond de industriële revolutie, toen het opleidingsniveau van de bevolking snel begon te stijgen. Deze verandering maakte culturele uitingen, zoals literatuur, bereikbaar voor een breed publiek. De nieuwe geletterden zochten hun afleiding echter niet in literatuur, maar in de meer ontspannende massaproducten. Als gevolg hiervan ontstond er een markt voor culturele producten die was afgestemd op de gemiddelde smaak. Romantische fictie is hiervan een van de belangrijkste exponenten.

Hoewel er binnen de romantische lectuur diverse genres zijn te onderkennen, is de zogenaamde Bouquetreeks het populairst (Woodruff, 1985). Lectuur uit de Bouquetreeks wordt uit het Engels vertaald en in Nederland uitgegeven door het Amerikaanse Harlequinconcern. Harlequin werd in 1949 opgericht en startte in het midden van de jaren vijftig met het uitgeven van herdrukken van Britse hardcovers (Markert, 1985). Daarbij bouwde men sterk voort op het succes van Jane Austens roman *Pride and prejudice*. Later begon Harlequin series van romantische lectuur uit te geven en verdween de persoon van de auteur steeds meer naar de achtergrond (Den Bekker, 1991).

De groeiende belangstelling voor romantische lectuur is mede een gevolg van veranderingen op het terrein van distributie en productie aan het begin van de jaren tachtig. Een verandering van marketingstrategie is daarbij het belangrijkste geweest (Dubino, 1993; Radway, 1984). Uitgevers zijn romantische lectuur primair als een te verkopen produkt gaan beschouwen en niet langer als cultuuruiting. Vervolgens is de boekhandel als verkoopkanaal opgegeven en begon men zich te richten op landelijke verkooppunten met een lage sociale drempel, zoals supermarktketens, sigarenzaken en stationswinkels. Onderzoek bevestigt het succes van deze marketingstrategie. Van alle romantische fictie wordt zo'n 60% buiten de officiële boekhandel verkocht (SSB, 1994).

2.3. *Maatschappelijk prestige*

Hoewel men kan twisten over inhoudelijke verschillen tussen lectuur en literatuur, is het duidelijk dat romantische boeken in de samenleving een laag aanzien genieten (Kraaykamp, 1993; Mann, 1985). Deels is dit terug te voeren op historische achtergronden. Zo was de oppositie tegen de ontspanningslectuur in de vooroorlogse periode een onderdeel van het beschavings-offensief van de opvoedkundige elite in Nederland. De mede onder sociologen gevoerde discussies over het mogelijk verderfelijke karakter van de winkelbibliotheken in de vijftiger jaren en de daarop aansluitende maatschappelijke discussie over de bibliotheekwet zijn hiervan een goed voorbeeld (De Waal, 1950). Hoewel er tegenwoordig niemand meer is die romantische lectuur een gevaar voor de zeden en persoonlijkheidsontwikkeling vindt, beschouwt men romantische lectuur nog steeds als een derivaat van de schone letteren. De culturele elite benoemt het met termen als pulp, triviaalliteratuur en kitsch, terwijl de serieuze pers er nauwelijks aandacht aan besteedt (Den Bekker, 1991).

Een van de belangrijkste negatieve oordelen over romantische lectuur komt voort uit haar escapistische karakter: de mogelijkheid om aan de werkelijkheid, de verantwoordelijkheid en de routines van het dagelijkse leven te kunnen ontsnappen (Woodruff, 1985). Het vluchten uit de realiteit zou een surrogaatbevrediging geven van allerlei onvervulde verlangens. Hoewel onderzoek deze gedachte slechts in geringe mate bevestigt (Radway, 1984), is het escapistische karakter voor de literaire wereld aanleiding om romantische lectuur niet als kunst te zien. Het lezen als vorm van ontspanning staat in scherp contrast met het esthetische genot dat de culturele elite aan teksten meent te ontleen. In deze redenering is het romantisch lezen een typische cultuuruiting van de arbeidersklasse en geniet het weinig aanzien in de samenleving als geheel (Fluck, 1987).

3. Beschrijving: een profiel van het romantische lezerspubliek

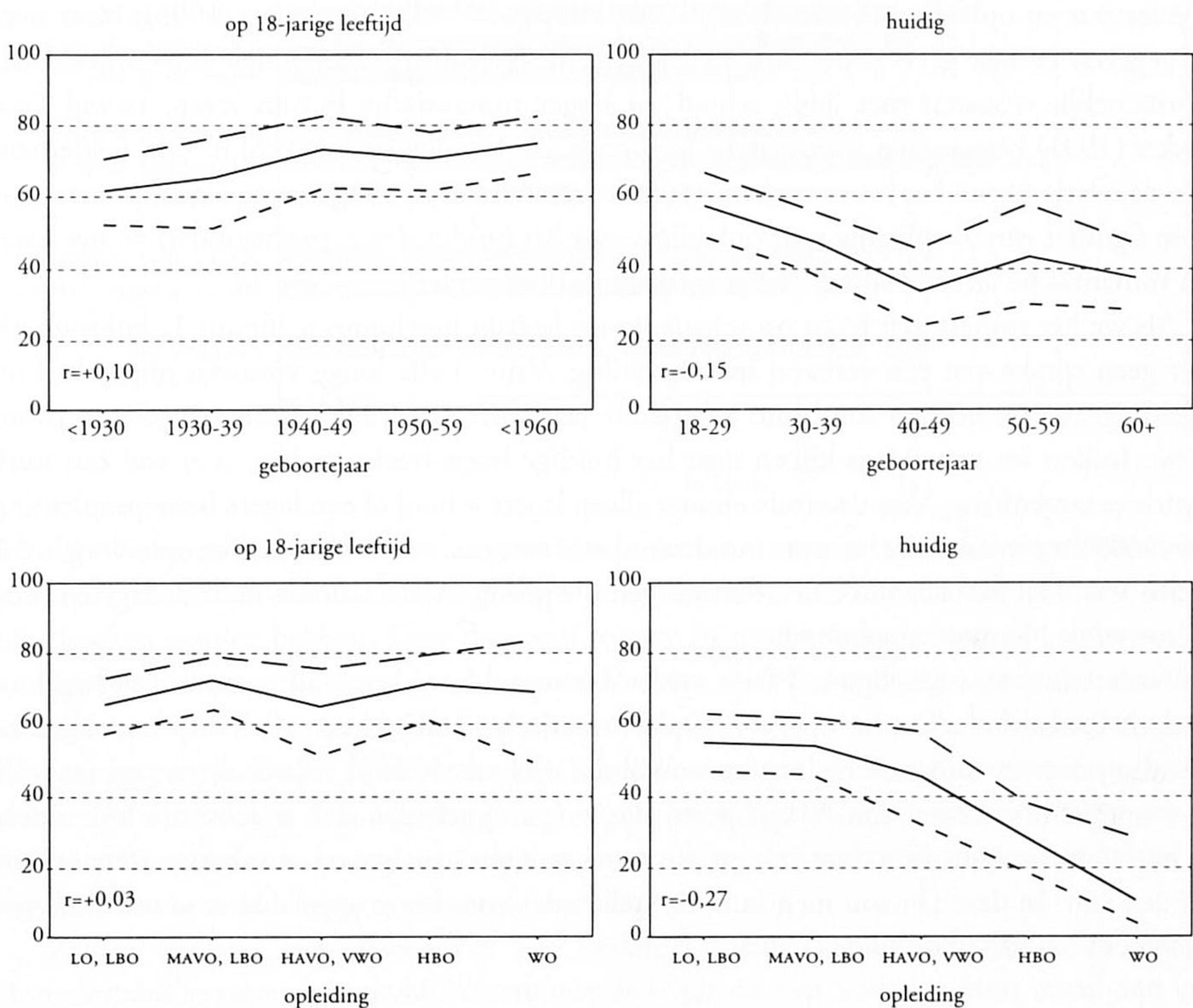
Om inzicht te krijgen in de sociale achtergronden van de lezeressen van romantische lectuur maken we gebruik van recente gegevens uit een landelijk representatief onderzoek naar lezen (Kraaykamp, 1993). In 1991 zijn na een telefonische selectie 801 boekenlezers van 18 jaar en ouder via een schriftelijke enquête ondervraagd over hun leesvoorkeuren. Deze gegevens zijn representatief voor de Nederlandse boekenlezer en bevatten gedetailleerde informatie over gelezen genres, sociale achtergronden en netwerken. Van de vrouwelijke boekenlezers uit ons onderzoek leest 46% 'soms' of 'vaak' kasteel-, dokters-, of liefdesromans, hetgeen de ruime belangstelling voor deze leesstof illustreert. In onze analyses zijn alleen vrouwen opgenomen. Onder mannen is de belangstelling voor deze lectuur namelijk gering (slechts 10% van de mannen in onze steekproef leest romantische boeken).

3.1. Verschillen naar leeftijd en geboortjaar

Om trends in de belangstelling voor romantische lectuur vast te stellen maken we gebruik van retrospectieve informatie over het lezen op achttienjarige leeftijd. Een alledaagse veronderstelling is dat romantische fictie net als andere vormen van lectuur vooral onder jongeren concurrentie heeft ondervonden van de televisie (Knulst & Kalmijn, 1988). Zo veronderstelt Den Bekker (1991) een afname van het romantische lezen, terwijl ook Bina in 1981 al een dergelijke trend voorspelde. Het lijkt daarnaast voor de hand te liggen dat ten gevolge van de tweede feministische golf in de jaren zestig de belangstelling voor deze toch relatief traditionele leesvorm bij vrouwen is afgenomen (Dubino, 1993; Radway 1984).

In figuur 1 (linksboven) is de ontwikkeling in de belangstelling voor romantische lectuur op achttienjarige leeftijd weergegeven met behulp van geboortecohorten. In tegenstelling tot de hierboven geformuleerde verwachtingen blijkt uit figuur 1 dat de interesse voor romantische lectuur onder achttienjarige vrouwen vanaf de jaren dertig constant is gebleven. Er is zelfs sprake van een lichte stijging (van de vrouwen geboren voor 1930 las 62% romantische lectuur, terwijl dat voor vrouwen geboren na 1960 is gestegen tot 74%), maar die is niet statis-

Figuur 1 Het lezen van romantische lectuur naar opleiding, geboortjaar en leeftijd



tisch significant. Deze stabiliteit in het lezen van romantische lectuur zou te begrijpen zijn als de interesse voor het lezen in alle genres gelijk zou zijn gebleven, maar dit is niet het geval (Kraaykamp & Knulst, 1992). Er is derhalve sprake van winst ten opzichte van andere genres. Rechtsboven in figuur 1 is tevens waar te nemen hoe de belangstelling voor het romantische genre zich tijdens het leven van vrouwelijke boekenlezers ontwikkelt. Romantische lectuur spreekt vooral jongere vrouwen aan. 59% van alle boekenlezende vrouwen van 18 tot 29 jaar geeft aan romantisch te lezen. Bij het toenemen van de leeftijd neemt de belangstelling voor romantische lectuur significant af tot zo'n 34% van de vrouwen na het veertigste levensjaar.

3.2. Verschillen tussen opleidingsgroepen

Vrijwel alle vormen van vrijetijdsbesteding differentiëren sterk naar opleiding. Culturele uitingen die vooral de lagere groepen aanspreken, vindt men echter zelden. Veel onderzoekers gaan er daarom vanuit dat alleen de 'habitus' van de hogere klasse interne differentiatie vertoont, terwijl personen uit lagere klassen gewoonweg alles minder doen. Rupp en Haarmans (1994) tonen aan dat als men genuanceerder naar leefstijlen kijkt, er ook activiteiten zijn die door de lagere klassen worden gedomineerd. Romantische lectuur lijkt daarvan een goed voorbeeld. Sommige auteurs vinden inderdaad een sterk negatief verband tussen het lezen van romantische lectuur en opleidingsniveau (Bina, 1981; Herpers, 1994; Kraaykamp, 1993), maar over dit gegeven bestaat geen consensus. Een auteur als Woodruff (1985) stelt bijvoorbeeld dat voornamelijk vrouwen met 'high school' of hoger romantische lectuur lezen, terwijl Den Bekker (1991) beweert dat romantische lectuur in alle kringen even geliefd is. Om helderheid over de relatie tussen het lezen van romantische lectuur en opleiding te verkrijgen, presenteren we in figuur 1 een uitsplitsing naar opleiding voor het huidige lezen (rechtsonder) en het lezen van romantische lectuur op achttienjarige leeftijd (linksonder).

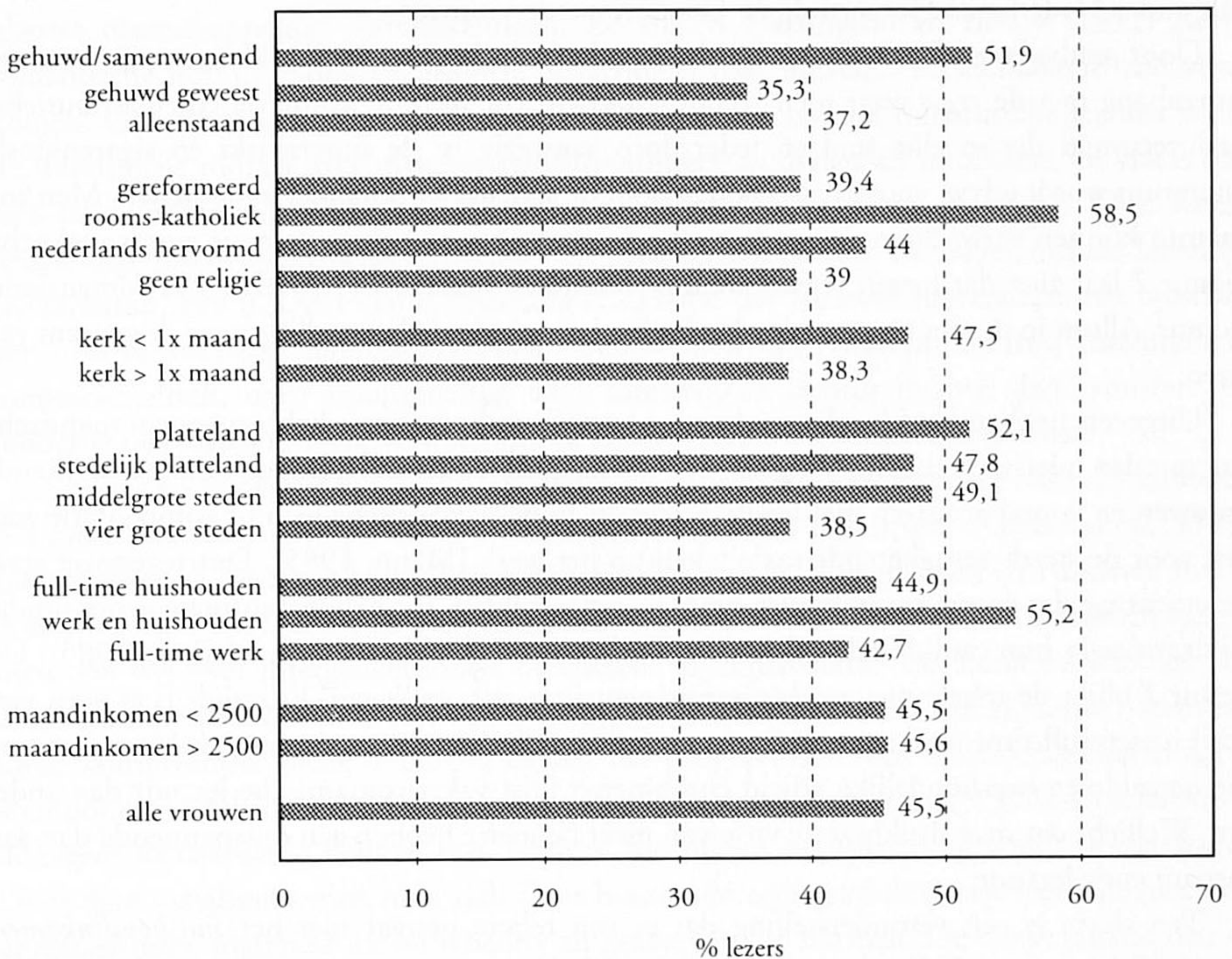
Als we het romantisch lezen op achttienjarige leeftijd beschouwen (figuur 1, linksonder), is er geen sprake van een verband met opleiding. Vrijwel alle jonge vrouwen ongeacht hun opleidingsniveau, hebben rond hun achttiende jaar kasteel- en doktersromans gelezen (rond 70%). Indien we vervolgens kijken naar het huidige lezen (rechtsonder), is er wel een sterk negatieve samenhang. Van de vrouwen met alleen lagere school of een lagere beroepsopleiding leest 56% nu romantische lectuur, van de vrouwen met een wetenschappelijke opleiding is dat slechts 9%. Het bestaan van culturele uitingen die gedomineerd worden door de lagere sociale groepen is hiermee aangetoond.

Nadere inspectie van figuur 1 leert verder dat vooral hoog opgeleide vrouwen tijdens hun leven de romantische lectuur opgeven. Op achttienjarige leeftijd lezen alle vrouwen, ongeacht opleidingsniveau, romantische lectuur, terwijl dat op latere leeftijd vrijwel alleen nog maar de lager opgeleide vrouwen zijn. Mogelijk worden hoger opgeleiden zich tijdens hun leven meer en meer bewust van de statusaspecten die aan het lezen van kasteel- en doktersromans verbonden zijn. In deze zin zou men kunnen stellen dat voor hoog opgeleide vrouwen statusgevoeligheid met de jaren komt.

3.3. Overige sociaal-demografische kenmerken

In de wetenschappelijke literatuur is soms op meer of minder serieuze wijze de suggestie gewekt dat naast leeftijd en opleiding ook andere sociaal-demografische kenmerken samenhangen met het lezen van romantische lectuur. In figuur 2 splitsen we het lezen van romantische lectuur uit naar enkele sociaal-demografische factoren.

Figuur 2 Het lezen van romantische lectuur naar enkele sociaal-demografische kenmerken



Een eerste veronderstelling luidt dat romantische lectuur meer in trek is bij *ongehuwden*. Zo stelt Markert (1985) dat met name gescheiden of verweduwde vrouwen behoefte aan dergelijke boeken zouden hebben. Deze vrouwen zouden in romantische lectuur een surrogaatbevrediging vinden van onvervulde verlangens. Radway (1984) daarentegen stelt dat romantische boeken specifiek gehuwde huisvrouwen afleiding bieden van hun huishoudelijke taken. Uit onze gegevens (figuur 2) blijkt dat alleenstaande vrouwen (37%) of vrouwen die gehuwd waren (35%), minder vaak romantische boeken lezen dan vrouwen met een vaste relatie (52%). Dit gegeven is in tegenspraak met de gedachte dat vrouwen zonder een relatie in romantische lectuur hiervoor compensatie zoeken.

Verder bestaan suggesties over het verband tussen romantisch lezen en *religie*. Romantische lectuur verhaalt op onverbloemde wijze en met veel oog voor detail van een

zoektocht naar de ware liefde. Een dergelijke hedonistische gedragswijze wordt binnen vrijwel alle geloofsgemeenschappen afgekeurd. Aan de andere kant kan is de inhoud van kasteel- en doktersroman traditioneel en gericht op monogamie, maagdelijkheid en het huwelijk. Aan deze waarden wordt binnen vrijwel elke religie veel belang gehecht, zodat men ook kan betogen dat religieuze personen deze lectuur juist vaker verkiezen. In overeenstemming met de eerst geformuleerde suggestie blijkt uit figuur 2 dat trouwe kerkbezoekers (één keer per maand of vaker) minder vaak romantische lectuur lezen dan andere vrouwen. Daarboven is er een effect van denominatie: onder Rooms-Katholieke vrouwen is romantische lectuur populairder dan onder Nederlands-Hervormde en Gereformeerde vrouwen.

Door aanbodsrestricties zou er bij de aanschaf van boeken sprake kunnen zijn van een samenhang met de *regio* waar men woont. Romantische lectuur wordt via een distributiekanaal verspreid dat in elke stad en ieder dorp aanwezig is: de supermarkt en sigarenkiosk. Literatuur wordt echter vooral aangeboden door de serieuze boekhandel in de steden. Men zou daarom kunnen verwachten dat op het platteland meer romantische lectuur wordt verkocht. Figuur 2 laat zien dat tussen regio's weinig verschillen bestaan in het lezen van romantische lectuur. Alleen in de vier grote steden heeft men iets minder belangstelling voor deze vorm van lezen.

Uitgevers hebben het idee dat werkende vrouwen meer interesse hebben voor romantische lectuur dan niet-werkenden. Volgens de zogenaamde contrasthypothese zouden werkende vrouwen en vooral vrouwen met lagere beroepen in de romantische lectuur compensatie zoeken voor de steeds terugkerende saaie taken op het werk (Mann, 1985). Daartegenover staat de opvatting dat vooral huisvrouwen worden aangetrokken tot het romantische genre omdat zij daarmee in hun traditionele rol worden ondersteund (Dubino, 1993; Markert, 1985). Uit figuur 2 blijkt de relatie met *werkzaamheid* genuanceerder te liggen. Enerzijds is er geen verschil tussen full-time werkende vrouwen en full-time huisvrouwen. Anderzijds lezen vrouwen die betaalde en huishoudelijke arbeid combineren juist vaker romantische lectuur dan anderen. Wellicht dat deze drukbezette vrouwen meer behoefte hebben aan ontspannende dan aan inspannende lectuur.

Ten slotte is een veronderstelling dat er een relatie bestaat met het *huishoudinkomen*. Omdat inkomen een indicatie geeft over de sociale klasse van een persoon, verwachten we dat romantische lectuur meer wordt gelezen in de lagere inkomensgroepen. Dit wordt versterkt door het feit dat romantische lectuur goedkoper is dan serieuze literatuur. Inspectie van figuur 2 leert echter dat het inkomen geen verband houdt met het lezen van kasteel- en doktersromans. Kennelijk treedt de sociale differentiatie in het lezen van romantische lectuur bij vrouwen vooral op naar opleiding en niet naar inkomen.

4. Oorzaken: een verklaring voor het lezen van romantische lectuur

Welke factoren beïnvloeden het lezen van romantische lectuur? Om deze vraag te beantwoorden, grijpen we terug op twee gedachten uit de 'popular culture' benadering (Bina & Knol,

1985; Gans, 1975) en twee hypothesen uit de Nederlandse traditie van cultuuronderzoek (Ganzeboom, 1989).

4.1. Hypothesen

Over het algemeen dragen populaire cultuuruitingen maatschappelijke normen uit die door het grootste deel van de bevolking worden gedeeld (Den Bekker, 1991). Omdat romantische lectuur een zo breed mogelijk publiek tracht te bereiken, loopt het genre zeker niet voorop in nieuwe maatschappelijke ontwikkelingen. Zo stellen Harrington en Bielby (1991) dat in romantische lectuur vooral traditionele opvattingen over huwelijk en seksualiteit naar voren komen. Ook Radway (1984) en Woodruff (1985) geven aan dat romantische lectuur vooral de traditionele moraal over man-vrouw-verhoudingen uitdraagt en idealiseert. In iedere kasteel- en doktersroman vindt men de vrouw in een passieve rol (Radway, 1984). Ook via een deskundigenbeoordeling is het conventionele karakter van kasteel- en doktersromans bevestigd (Kraaykamp, 1993). Onze veronderstelling is derhalve dat vrouwen met traditionele opvattingen over maatschappelijke onderwerpen, zoals werken van vrouwen, abortus, euthanasie en homoseksualiteit, meer belangstelling voor romantische lectuur hebben dan vrouwen met moderne opvattingen. Deze verwachting noemen we de *traditionaliteitshypothese*.

Volgens sociologen is het vooral het ouderlijk milieu en in veel mindere mate de school die personen stimuleert deel te nemen aan hogere culturele activiteiten (Ganzeboom, 1989). Liefhebbers van moderne kunst, klassieke muziek en toneel blijken vaker dan anderen ouders te hebben die vroeger zelf ook deelnamen aan hogere culturele activiteiten. In deze zin spreekt men ook wel over intergenerationele overdracht of 'reproductie' van cultureel kapitaal. Dit culturele kapitaal is een in het huisgezin aangeleerde hoeveelheid leefstijlkenmerken, zoals culturele competentie, goede manieren en een net taalgebruik. Onze veronderstelling is dat er voor populaire cultuur sprake is van een soortgelijke reproductie (Fluck, 1987). Ook leden van de lagere sociale klasse kennen een 'habitus' die tijdens de opvoeding wordt overgedragen. Door deze socialisatie voelt men zich thuis binnen de eigen sociale groep met zijn specifieke omgangscodes, materiële mogelijkheden en geaccepteerde normen. De consequentie hiervan is dat in een ouderlijk gezin waar moeder gewoon is om romantische lectuur te lezen, het lezen van kasteel- en doktersromans een meer gelegitimeerde vorm van vrijetijdsbesteding is. Onze verwachting luidt dat lezeressen van wie de moeder vroeger romantische lectuur las, nu vaker liefhebsters van romantische lectuur zijn. Deze verwachting noemen we de *populair-culturele reproductiehypothese*.

Terwijl hogere cultuur wordt geproduceerd door en voor een culturele elite, moet populaire cultuur zoveel mogelijk personen aanspreken. Een vrouwelijke boekenlezer uit de hogere sociale klasse bevestigt daarom haar statuspositie niet door romantisch te lezen, maar eerder door deze boeken niet te lezen en het lezen ervan ook ostentatief af te keuren. Deze redenering vinden we terug in het Nederlandse cultuuronderzoek, waar men er binnen de statusverwervingstheorie vanuit gaat dat men via het deelnemen aan hogere cultuurvormen zijn maatschappelijke positie kan bevestigen (Ganzeboom, 1989; Kraaykamp, 1993). Indien men de

deelname aan een populaire cultuurruiting, zoals het romantische lezen, wenst te verklaren, kan men de redenering ook omdraaien. Personen uit de maatschappelijke bovenlaag met veel cultureel *dédain* lezen minder vaak kasteel- en doktersromans dan personen uit de lagere klassen die niet veel op hebben met elitecultuur. Daarbij zou de afkeuring die men in hogere sociale milieus bij het lezen van de Bouquetreeks ondervindt weleens meer beladen kunnen zijn dan de waardering die men volgens de Nederlandse cultuuronderzoekers krijgt bij het lezen van literaire werken. Deze gedachte noemen we de *cultureel dédainhypothese*.

Een voor de hand liggende gedachte is dat lezen in het algemeen te maken heeft met intellectuele competentie. Voor het genieten van romantische lectuur is echter geen bijzondere deskundigheid geboden (Bina, 1981). Romantische lectuur behoort immers tot de meest eenvoudige genres en is daarom voor iedereen toegankelijk. Een nuancering van deze gedachte biedt de informatieverwerkingstheorie (Ganzeboom, 1989; Kraaykamp, 1993). Deze theorie veronderstelt dat lezers het meeste plezier beleven aan teksten die qua moeilijkheid aansluiten bij hun competentie. Personen met veel competentie zullen dan niet alleen een voorkeur hebben voor relatief moeilijke teksten, maar ook een afkeur van te gemakkelijke teksten. De gedachte dat er voor iedereen één optimaal niveau van complexiteit is, impliceert dat voor lezeressen met geringe competentie het romantische genre precies aansluit, terwijl het voor lezeressen met veel competentie snel te saai is. Onze verwachting luidt derhalve dat lezeressen met relatief veel culturele competentie minder vaak voor romantische lectuur zullen kiezen dan lezeressen met weinig competentie. Dit noemen we de *culturele competentiehypothese*.

4.2. Een toetsing

Om onze hypothesen te toetsen, is in tabel 1 een tweetal multivariate regressie-analyses gepresenteerd. Via deze methode is het mogelijk de verschillende aspecten tegelijkertijd in ogenschouw te nemen en op hun merites te beoordelen. De afhankelijke variabele is de frequentie waarmee men romantische lectuur leest (nooit, soms of vaak). De inhoudelijke lezerskenmerken zijn als volgt geoperationaliseerd. De mate waarin men meer of minder traditioneel is georiënteerd, hebben we gemeten met een viertal uitspraken over maatschappelijke kwesties (abortus, homoseksualiteit, euthanasie en emancipatie). Om de leesvoorkeuren van de moeder te meten is via een retrospectieve vraag nagegaan of de moeder romantische lectuur en/of literatuur las toen de respondent twaalf jaar oud was. Om het cultureel *dédain* te meten hebben we lezeressen acht uitspraken voorgelegd over het belang van lezen en literatuur in de samenleving, zoals 'sommige boeken moet je gewoon gelezen hebben', 'op school moet men kinderen leren van lezen te genieten', en 'een goed gevulde boekenkast is een fijn bezit'. De scores op deze uitspraken zijn opgeteld tot een schaal. Het meten van culturele competentie is minder eenvoudig. In onze samenleving is via een meting van het opleidingsniveau een relatief goede indicatie voor de intellectuele capaciteiten van een lezeres te verkrijgen. In het onderwijs selecteert men immers op basis van deze vaardigheden. Aan het opleidingsniveau kleven echter ook sociale aspecten, zoals die in de bovenstaande drie benaderingen zijn uiteengezet. Zo gaat een hoog opleidingsniveau relatief vaak samen met cultureel *dédain*, moderne maatschappelijke

normen en een ouderlijk gezin waar de moeder literatuur las. Het is daarom van belang de specifieke competentie-aspecten te isoleren uit de meting van opleiding. Dit is mogelijk door een meer directe meting van culturele en intellectuele bedrevenheid. De culturele competentie van een lezeres is hier afgemeten aan de scores op een zestiental kennisvragen over maatschappij, kunst en literatuur, zoals 'wie is de minister van buitenlandse zaken van de Verenigde Staten?', 'wie is de schilder van de Mona Lisa?' en 'in welke stad speelt de roman *De Avonden*'.

Om de uitkomsten beter te kunnen interpreteren zijn alle regressiecoëfficiënten gestandaardiseerd. De effecten van leeftijd, leeftijd kwadraat en dichotome onafhankelijke variabelen zijn half-gestandaardiseerd (gestandaardiseerd op de afhankelijke variabele maar niet op de onafhankelijke).

In tabel 1 presenteren we in de eerste kolom de resultaten voor het basismodel. In dit model zijn alleen sociale achtergrondkenmerken opgenomen, waardoor het mogelijk is de bivariante resultaten uit figuur 2 te nuanceren. Uit de regressievergelijking blijkt dat van al de relevant geachte kenmerken alleen de leeftijd en het opleidingsniveau van belang zijn. Het gestandaardiseerde effect van opleiding is $-0,334$, hetgeen laat zien dat er een vrij sterke oververtegenwoordiging is van lager opgeleide vrouwen onder het romantische lezerspubliek. Het effect van leeftijd is negatief, terwijl het effect van leeftijd kwadraat positief is. Dit betekent dat het lezen van romantische lectuur eerst afneemt naarmate men ouder wordt en vervolgens weer toeneemt. Op basis van de ongestandaardiseerde regressiecoëfficiënten kan worden berekend dat deze opleving in de belangstelling plaatsvindt rond het zestigste levensjaar ($10 \times [-1 \times 0,412] / [2 \times 0,050] + 18 = 59,2$ jaar). Verder blijkt zowel de dagelijkse bezigheid van vrouwen, als het al dan niet alleenstaand zijn, niet van belang. Kerkbezoek is echter wel van invloed. Hecht geïntegreerde kerkleden lezen romantische lectuur significant minder vaak ($b = -0,098$). Constant gehouden op de frequentie waarmee men de kerk bezoekt, kiezen Rooms-Katholieke lezeressen vaker voor romantische boeken dan Gereformeerden en Nederlands-Hervormden en niet-gelovigen.

In de tweede kolom van tabel 1 presenteren we een model waarin ook inhoudelijke kenmerken zijn opgenomen. Om te beginnen stellen we vast dat de relatie met opleiding voor een belangrijk deel kan worden verklaard door de vier achterliggende factoren. Het opleidingseffect neemt af van $-0,334$ in model I tot $-0,135$ in model II; een afname van 60%. Omdat alle vier de achterliggende factoren een significant effect hebben op het lezen van romantische lectuur en tevens correleren met opleiding kunnen we stellen dat elk van de vier mechanismen bijdraagt aan de verklaring van de sociale differentiatie in leesgedrag. Verder is duidelijk dat introductie van inhoudelijke kenmerken ook de invloed van enkele andere achtergrondkenmerken verandert. Het effect van leeftijd verdwijnt, terwijl het effect van geloofsintensiteit sterker naar voren komt.

Van de inhoudelijke aspecten blijkt het cultureel *dédain* significant samen te hangen met het lezen van romantische lectuur. Lezeressen die veel belang hechten aan literatuur en hogere cultuur in onze maatschappij lezen minder vaak kasteel- en doktersromans ($b = -0,093$). Van groter gewicht blijkt het bezitten van een traditionele maatschappelijke oriëntatie. Lezeressen die over controversiële maatschappelijke onderwerpen een traditionele mening hebben, blijken

Tabel 1 Regressie van het lezen van dokters- en kasteelromans op enkele sociaal-demografische en inhoudelijke kenmerken (alleen vrouwen)

| variabelen | regressie-coëfficiënten | |
|--|---|--|
| | model I lezen romantische lectuur (z-score) | model II lezen romantische lectuur (z-score) |
| <i>sociaal-demografische kenmerken</i> | | |
| leeftijd ¹ | -0,412** | -0,210- |
| leeftijd kwadraat | 0,050** | 0,027 |
| opleiding (z-score) ² | -0,334** | -0,135* |
| dagelijkse bezigheid | | |
| betaalde arbeid (0-1) | 0,000 | 0,000 |
| huisvrouw (0-1) | 0,043 | 0,019 |
| huisvrouw en arbeid (0-1) | 0,140 | 0,058 |
| kerkgang (z-score) ³ | -0,098- | -0,133* |
| religie | | |
| geen (0-1) | 0,000 | 0,000 |
| Gereformeerd (0-1) | 0,101 | -0,076 |
| Nederlands-Hervormd (0-1) | 0,161 | 0,104 |
| Rooms-Katholiek (0-1) | 0,267* | 0,188- |
| huishoudinkomen (z-score) ⁴ | -0,041 | 0,023 |
| inwoner grote stad (0-1) | -0,109 | -0,034 |
| burgerlijke staat | | |
| gescheiden (0-1) | -0,133 | -0,082 |
| verweduwd (0-1) | -0,073 | -0,132 |
| ongetrouwd (0-1) | 0,000 | 0,000 |
| getrouwd/samenwonend (0-1) | 0,137 | 0,045 |
| <i>inhoudelijke kenmerken</i> | | |
| culturele competentie (z-score) | | -0,191** |
| traditionele maatsch. oriëntatie (z-score) | | 0,169** |
| cultureel dédain (z-score) | | -0,093- |
| moeder las romantische lectuur (0-1) | | 0,481** |
| moeder las literatuur (0-1) | | -0,116 |
| variabelen | model I lezen romantische lectuur (z-score) | model II lezen romantische lectuur (z-score) |
| constante | 0,396* | 0,102 |
| verklaarde variantie | 17,1% | 26,2% |
| aantal cases | 437 | 437 |

bron : Kraaykamp (1991; landelijke schriftelijke enquête van boekenlezers).

* significant ($p < 0,01$)

** significant ($p < 0,05$)

~ significant ($p < 0,10$)

1 leeftijd is vastgesteld als $(\text{leeftijd} - 18)/10$.

2 opleiding is gemeten in zeven categorieën lopend van alleen lagere school tot wetenschappelijk onderwijs.

3 kerkgang is gemeten in vier categorieën lopend van 0 maal per jaar tot 52 maal per jaar.

4 huishoudinkomen is gemeten in vijf categorieën en omgezet naar klassemiddens lopend van netto f 1000,- per maand tot f 4000,- per maand.

een grotere voorkeur voor romantische lectuur te bezitten dan anderen ($b=0,169$). Ook de populair-culturele reproductiehypothese wordt bevestigd. Vrouwen van wie de moeder vroeger romantische lectuur las, lezen nu vaker romantische lectuur dan vrouwen van wie de moeder dat niet deed. Blijkbaar is het niet alleen de liefde voor de hogere cultuur die via de habitus wordt overgedragen, maar speelt ook bij populaire cultuuruitingen deze overdracht een rol. Er is sprake van intergenerationele overdracht van smaak voor zowel populaire als elitaire cultuuruitingen. Tot slot is ook het bezitten van culturele competentie bij de keuze voor romantische lectuur relevant. Lezeressen met veel kennis over cultuur en literatuur, kiezen significant minder vaak voor kasteel- en doktersromans ($b=-0,191$). Dit bevestigt de gedachte uit de informatieverwerkingstheorie dat men liever niet beneden het persoonlijk optimale niveau leest.

5. Gevolgen: de sociale verankering van romantische lectuur

Gegeven het feit dat romantische lectuur vooral hoort bij de vrijetijdsbesteding van lagere sociale milieus, komt de vraag naar voren in hoeverre het romantische lezen is verankerd in de sociale contacten van die milieus. Is het lezen van kasteel- en doktersromans iets waar lezeressen zich in het dagelijkse leven mee presenteren of houden ze hun voorkeur voor romantische boeken eerder voor zichzelf? Voor hogere sociale milieus is in eerder onderzoek aangetoond dat elitaire cultuurvormen een belangrijke rol spelen in de sociale contacten binnen die milieus. Deze bevinding is in overeenstemming met de gedachte dat het deelnemen aan hogere culturele activiteiten sociale waardering oplevert van soortgenoten. De vraag is nu of zo'n Weberiaans perspectief ook opgaat voor een populaire vorm van cultuur zoals romantische lectuur. Aan de ene kant zou men kunnen verwachten dat als deze cultuur hoort bij de leefstijl van de lagere milieus, men vanuit die milieus ook waardering zou kunnen krijgen voor dit gedrag. Aan de andere kant zou men kunnen stellen dat lezeressen hun voorkeur voor zich houden omdat romantische lectuur in de wat hogere maatschappelijke kringen met sociale afkeuring gepaard gaat. Het tweede scenario is in overeenstemming met de gedachte dat leefstijlen in hiërarchische zin van elkaar zijn afgescheiden. Het eerste scenario daarentegen suggereert dat de differentiatie tussen populaire en hogere cultuurvormen niet hiërarchisch van

aard is. De leden van lagere strata streven dan niet naar prestige van hogere maatschappelijke groepen, maar juist naar sociale waardering in eigen kring.

Om de vraag naar de sociale verankering van romantische lectuur te kunnen beantwoorden, vergelijken we de lezeressen van romantische lectuur en die van literatuur op een drietal uitspraken die de sociale verankering van het lezen aangeven. Om de mate van sociale verankering in de sociale omgeving te meten, is aan lezeressen gevraagd of zij met hun beste vriend(in) 'spreken over gelezen boeken', 'boeken lezen op advies van deze kennis' en 'deze kennis boeken cadeau doen'.

Tabel 2 Percentage respondenten dat in hun directe omgeving (met kennissen) over boeken converseert, adviezen opvolgt en boeken cadeau geeft per lezersstypen (alleen vrouwen)

| uitspraken | lezers van romantische lectuur | lezers van literatuur |
|---|--------------------------------------|--------------------------|
| spreekt regelmatig of vaak met kennissen over gelezen boeken | 15,5% | 37,2% |
| leest regelmatig of vaak boeken op aanraden van kennissen | 9,8% | 20,1% |
| geeft regelmatig of vaak kennissen op verjaardagen boeken cadeau | 7,8% | 22,3% |

bron : Kraaykamp (1991; landelijke schriftelijke enquête van boekenlezers).

Tabel 2 presenteert voor de lezeressen van romantische lectuur en literatuur het percentage vrouwen dat met de respectievelijke uitspraak instemt (regelmatig of vaak). Het is overduidelijk dat in het leven van de romantische lezeressen het leesgedrag minder op de voorgrond treedt dan bij literatuurlezers; zo zegt 16% van de lezeressen van romantische lectuur regelmatig of vaak met kennissen over gelezen boeken te spreken, terwijl dat voor literatuurlezers maar liefst 37% is. Slechts 10% van de liefhebbers van kasteel- en doktersromans leest boeken op aanraden van deze kennis, tegen 20% van de literatuurlezers. Voor het cadeau doen van boeken zijn de resultaten overeenkomstig. Het lezen van literatuur lijkt bij de lezeressen meer verankerd in het sociale leven dan het lezen van romantische lectuur. In ieder geval treden vrouwen die romantische lectuur lezen minder vaak met hun voorkeur op de voorgrond.

Bovenstaande verschillen kunnen voor een deel te wijten zijn aan verschillen in lezerskenmerken. Meer precies gezegd, het is mogelijk dat liefhebbers van romantische lectuur hierover minder communiceren dan liefhebbers van literatuur omdat lager opgeleide vrouwen sowieso minder praten over boeken. Soortgelijke redeneringen kan men opzetten over kenmerken als leeftijd en geloof. Het is daarom zaak verschillen tussen de typen lezeressen vast te stellen onder constant houden van de invloed van lezerskenmerken. De regressie-analyse in tabel 3 geeft

daarvan de resultaten. Hierbij zijn de scores op de drie uitspraken bij elkaar opgeteld. Deze sociale verankeringsschaal is vervolgens geregresseerd op kenmerken van lezers en de variabelen die het leesgedrag meten.

Tabel 3 Regressie van de sociale verankering van het lezen (via het converseren over boeken, adviezen opvolgen en boeken cadeau doen) op kenmerken van het leesgedrag en enkele sociaal-demografische kenmerken (alleen vrouwen)

| variabelen | regressie-coëfficiënten | |
|--|---|--|
| | model I sociale verankering (z-score) | model II sociale verankering (z-score) |
| <i>leesgedrag</i> | | |
| leest romantische lectuur (0-1) | -0,210** | -0,147 |
| leest literatuur (0-1) | 0,662** | 0,229* |
| <i>sociaal-demografische kenmerken</i> | | |
| leeftijd ¹ | | -0,049 |
| leeftijd kwadraat | | 0,007 |
| opleiding (z-score) ² | | 0,102- |
| kerkgang (z-score) ³ | | -0,062 |
| religie | | |
| geen (0-1) | | 0,000 |
| Gereformeerd (0-1) | | 0,336- |
| Nederlands-Hervormd (0-1) | | -0,063 |
| Rooms-Katholiek (0-1) | | -0,042 |
| <i>inhoudelijke kenmerken</i> | | |
| culturele competentie (z-score) | | 0,167** |
| traditionele maatsch. oriëntatie (z-score) | | -0,078 |
| cultureel dédain (z-score) | | 0,268** |
| moeder las romantische lectuur (0-1) | | 0,053 |
| moeder las literatuur (0-1) | | -0,005 |
| constante | -0,240* | -0,038 |
| verklaarde variantie | 17,8% | 32,9% |
| aantal cases | 418 | 418 |

bron : Kraaykamp (1991; landelijke schriftelijke enquête van boekenlezers).

** significant (p<0,01)

* significant (p<0,05)

- significant (p<0,10)

1 leeftijd is vastgesteld als (leeftijd - 18)/10.

2 opleiding is gemeten in zeven categorieën lopend van alleen lagere school tot wetenschappelijk onderwijs.

3 kerkgang is gemeten in vier categorieën lopend van 0 maal per jaar tot 52 maal per jaar.

Uit model I van tabel 3 blijkt dat lezeressen van literatuur vaker dan andersoortige boekenlezeressen communiceren over boeken ($b=0,662$), terwijl romantische lezeressen dat juist minder vaak doen ($b=-0,210$). Het verschil tussen deze twee uiterste typen lezeressen is bijna één standaarddeviatie op de verankeringsschaal ($0,662-[-0,210]$). In vergelijking met het literaire lezen is het romantische lezen dus nauwelijks sociaal verankerd. Model II leert ons dat het lezen meer sociaal verankerd is bij vrouwen die veel culturele kennis hebben en bij vrouwen die het belang van literatuur in de samenleving hoog in hun vaandel hebben staan. Na controle voor de invloed van deze kenmerken zijn de effecten van het soort lectuur dat men leest inderdaad zwakker ($0,229$ versus $0,662$ en $-0,147$ versus $-0,210$), hetgeen erop wijst dat een deel van de verschillen tussen typen lezeressen wordt verklaard door deze persoonskenmerken. Niettemin blijven de effecten van het soort boeken dat men leest bestaan en is het verschil tussen lezeressen van literatuur en romantische lectuur nog steeds statistisch significant.

6. Conclusie

Een van de doelstellingen in dit artikel was om op basis van recent en representatief datamateriaal een beschrijving te bieden van het lezerspubliek van romantische lectuur. Via deze beschrijving is het mogelijk gebleken een aantal vooroordelen en ongefundeerde meningen over de lezeressen te nuanceren. Over het algemeen blijkt dat zelfs in tijden van toenemende belangstelling voor audio-visuele media de populariteit van de kasteel- en doktersromans onder lezeressen vrijwel ongewijzigd is. Er is dus sprake van relatieve winst ten opzichte van andere genres. Verder zijn het vooral lager opgeleiden en jongere vrouwen die een voorkeur hebben voor kasteel- en doktersromans. Voor allerlei veronderstellingen dat het romantische lezen vooral geliefd is onder ongehuwden, huisvrouwen en lagere inkomensgroepen zijn geen aanwijzingen gevonden.

Een belangrijk deel van de geconstateerde differentiatie naar opleiding is het gevolg van sociale aspecten, zoals een meer traditionele maatschappelijke oriëntatie bij de lager opgeleiden, het culturele *dédain* van de hoger opgeleiden en de meer populaire leesgewoonten in het ouderlijk gezin van lager opgeleide vrouwen. Desalniettemin is te constateren dat de sociale verankering van de kasteel- en doktersromans binnen de lagere sociale klassen relatief gering is in vergelijking tot de welbekende verankering van literatuur in hogere milieus. Waar het lezen van literatuur iets is waar men mee kan opsnijden, is het lezen van romantische lectuur meer een 'stille liefde'. In algemene zin wijzen de hier gevonden verschillen dus in nog sterkere mate op de hiërarchische structurering van leefstijlen dan in onderzoek waar alleen hogere cultuurvormen aan bod komen.

Noten

- 1 Gerbert Kraaykamp is als universitair docent verbonden aan de vakgroep sociologie van de Katholieke Universiteit Nijmegen. Matthijs Kalmijn is als universitair hoofddocent verbonden aan de vakgroep sociologie van de Universiteit

Utrecht. Correspondentie richten aan Gerbert Kraaykamp, Vakgroep Sociologie, Katholieke Universiteit Nijmegen, Postbus 9104, 6500 HE Nijmegen.

Literatuur

- Bekker, J. den (1991). De subtiële emancipatie van de pulproman. *Intermediair*, 21 feb., 21-27.
- Bina, V. (1981). Over liefde en avontuur: *Een sociologische verkenning van consumptielectuur*. Deventer: Van Loghum Slaterus.
- Bina, V., & Knol, H.R. (1985). Lezers in Nederland: Een secundaire analyse. *Tijdschrift voor Sociale Wetenschappen*, 30, 36-50.
- Bourdieu, P. (1984 [1979]). *Distinction*. London: Routledge & Kegan Paul.
- Dubino, J. (1993). The Cinderella complex: Romance fiction, patriarchy and capitalism. *Journal of Popular Culture*, 27, 103-117.
- Eykman, C. (1981). *Het profiel van de lezer*. Rijswijk: Ministerie van CRM.
- Fluck, W. (1987). *Popular culture as a mode of socialization*. *Journal of Popular Culture*, 21, 31-46.
- Gans, H. (1975). *Popular culture and high culture*. New York: Basic.
- Ganzeboom, H.B.G. (1989). *Cultuurdeelname in Nederland*. Assen: Van Gorcum.
- Gasenbeek, B. (1987). *Op zoek naar boekenlezers*. 's-Gravenhage: NBLC.
- Harrington, C.L., Bielby, D.D. (1991). The mythology of modern love: representations of romance in the 1980s. *Journal of Popular Culture*, 24, 129-144.
- Herpers, A.A., Lezen en kopen of lenen in Nederland. In Stichting Speurwerk, *Gids Informatiesector 1994* (pp. 51-54). Den Haag: NBLC.
- Knulst, W., Kalmijn, M. (1988). *Van woord naar beeld?* Rijswijk: SCP. Cahier nr. 66.
- Kraaykamp, G. (1993). *Over lezen gesproken*. Amsterdam: Thesis.
- Kraaykamp, G., & Knulst, W. (1992). Stijgend scholingsniveau, afnemende belezenheid. *Massacommunicatie*, 20, 22-37.
- Mann, P.H. (1985). Romantic fiction and its readership. *Poetics*, 14, 95-105.
- Markert, J. (1985). Romance publishing and the production of culture. *Poetics*, 14, 66-93.
- Radway, J. (1984). *Reading the romance: Women, patriarchy and popular culture*. Chapel Hill: University of North Carolina Press.
- Rupp, J.C.C., & Haarmans, L. (1994). Leefstijlen binnen de arbeidersbevolking en de theorie van het culturele kapitaal, *Mens & Maatschappij*, 69, 69-84.
- Stichting Speurwerk betreffende het Boek/NBLC [SSB] (1994). *Gids Informatiesector 1994*, NBLC/boekblad.
- Waal, E.H. de (1950). Het lezen uit winkelbibliotheken in Amsterdam. *Mens en Maatschappij*, 25, 193-222.
- Woodruff, J. (1985). A spate of words, full of sounds & fury, signifying nothing: Or how to read in Harlequin. *Journal of Popular Culture*, 19, 25-32.
- Zimmerman, H.D. (1976). Heftrouwen und zeitgenössische Romane angesehener Autoren. In A. Rucktaschel & H.D. Zimmerman (Hrsg.) *Trivialliteratur*. München: Wilhelm Fink.

Databron

- Kraaykamp, G. (1993). *Lezen en lezers in Nederland* [Reading and Readers in the Netherlands]. Utrecht, 1993. [Steinmetzarchief Nr. P1174. Over lezen gesproken, sociale differentiatie in leesgedrag.]