



Л.И. Аткина  
Л.В. Булатова  
С.Н. Луганская

**ВЫПУСКНАЯ  
КВАЛИФИКАЦИОННАЯ РАБОТА**  
ТРЕБОВАНИЯ К ОФОРМЛЕНИЮ,  
СТРУКТУРА  
НОРМОКОНТРОЛЬ

Екатеринбург  
2014

Электронный архив УГЛТУ

МИНОБРНАУКИ РОССИИ

ФГБОУ ВПО «УРАЛЬСКИЙ ГОСУДАРСТВЕННЫЙ ЛЕСОТЕХНИЧЕСКИЙ УНИВЕРСИТЕТ»

Кафедра ландшафтного строительства

Л.И. Аткина  
Л.В. Булатова  
С.Н. Луганская

# **ВЫПУСКНАЯ КВАЛИФИКАЦИОННАЯ РАБОТА**

**ТРЕБОВАНИЯ К ОФОРМЛЕНИЮ,  
СТРУКТУРА, НОРМОКОНТРОЛЬ**

Учебно-методическое пособие  
для студентов очной и заочной форм обучения  
по направлениям 35.03.10 «Ландшафтная архитектура»,  
35.03.05 «Садоводство», 43.02.05 «Флористика»

Екатеринбург  
2014

Печатается по рекомендации методической комиссии ИЛП.  
Протокол № 1 от 15 октября 2013 года.

Рецензент – канд. сельхо-хоз. наук, доцент кафедры лесоводства  
Н.А. Кряжевских

Редактор К.В. Корнева  
Оператор компьютерной верстки Е.А. Газеева

---

|                    |                   |                |
|--------------------|-------------------|----------------|
| Подписано в печать |                   | Поз. 52        |
| Плоская печать     | Формат 60×84 1/16 | Тираж 10 экз.  |
| Заказ №            | Печ. л. 3,02      | Цена руб. коп. |

---

Редакционно-издательский отдел УГЛТУ  
Отдел оперативной полиграфии УГЛТУ

**ОГЛАВЛЕНИЕ**

|  |    |
|--|----|
| ПРЕДИСЛОВИЕ.....   | 4  |
| Раздел I. НОРМОКОНТРОЛЬ.....   | 5  |
| 1.1. Общие положения.....  | 5  |
| 1.2. Порядок проведения нормоконтроля.....                           | 5  |
| 1.3. Права и обязанности нормоконтролера.....                        | 7  |
| 1.4. Обязанности руководителя ВКР.....                               | 7  |
| 1.5. Критерии оценки ВКР.....  | 8  |
| Раздел II. СТРУКТУРА И ОСОБЕННОСТИ ПРОЕКТА (ВКР).....                | 8  |
| Общие требования.....  | 8  |
| Структура проекта.....   | 9  |
| Часть 1. Пояснительная записка.....                                  | 10 |
| Часть 2. Графическая часть проекта.....                              | 12 |
| Часть 3. Приложения к проекту.....                                   | 16 |
| Раздел III. СТРУКТУРА И ОСОБЕННОСТИ<br>ИССЛЕДОВАТЕЛЬСКОЙ РАБОТЫ..... | 17 |
| 3.1. Общие требования.....   | 17 |
| 3.2. Примерная тематика.....   | 18 |
| 3.3. Структура, содержание ВКР и требования<br>к ее элементам.....   | 19 |
| Раздел IV. ТРЕБОВАНИЯ К ОФОРМЛЕНИЮ<br>ПОЯСНИТЕЛЬНОЙ ЗАПИСКИ.....     | 22 |
| 4.1. Общие требования.....   | 22 |
| 4.2. Требования к оформлению содержания.....                         | 22 |
| 4.3. Требования к оформлению заголовков.....                         | 23 |
| 4.4. Требования к оформлению текста.....                             | 23 |
| 4.5. Размещение таблиц и рисунков в тексте.....                      | 23 |
| 4.6. Требования к оформлению рисунков.....                           | 24 |
| 4.7. Требования к оформлению таблиц.....                             | 24 |
| 4.8. Требования к оформлению формул.....                             | 24 |
| 4.9. Ссылки на литературу в тексте.....                              | 25 |
| 4.10. Оформление списка литературы.....                              | 25 |
| Раздел V. ПОДГОТОВКА К ЗАЩИТЕ.....                                   | 25 |
| ПРИЛОЖЕНИЯ.....  | 27 |

## ПРЕДИСЛОВИЕ

Выпускная квалификационная работа (ВКР) – заключительный этап учебного процесса, форма проверки качества подготовки специалиста, выполняемая в форме, установленной государственными образовательными стандартами высшего профессионального образования. В процессе ее выполнения студент углубляет, расширяет и систематизирует знания по избранной проблеме, совершенствует навыки самообразования и исследования.

Главная цель пособия – повышение качества выпускных квалификационных работ студентов всех форм обучения специальностей 35.03.10, 35.03.05, 43.02.05.

В представленном пособии закреплена система организации контроля за работой студентов-дипломников на всех этапах их работы над избранной темой со стороны научных руководителей.

В представленном пособии отражена примерная тематика и структура выпускных квалификационных работ, приводятся критерии оценки и порядок защиты квалификационных работ.

При подготовке пособия использован ФГОС.

Представленные «Требования...» должны соблюдаться при оформлении выпускных квалификационных работ (ВКР) студентами кафедры ландшафтного строительства, которые могут быть представлены в виде проектной, а также научно-исследовательской работы.

В данном методическом пособии 5 разделов:

- 1) требования нормоконтроля к оформлению ВКР (раздел I);
- 2) структура и особенности проектных работ и требования для оформления чертежей (раздел II);
- 3) структура и особенности исследовательских работ (раздел III);
- 4) требования для оформления пояснительной записки (раздел IV);
- 5) подготовка работы к защите (раздел V).

## **Раздел I. НОРМОКОНТРОЛЬ**

### **1.1. Общие положения**

1.1.1. Настоящее положение устанавливает требования к планированию, организации, содержанию и порядку проведения нормоконтроля выпускных квалификационных работ (далее – ВКР) студентов кафедры ландшафтного строительства УГЛТУ. Положение регламентирует процедуру нормоконтроля как один из основных этапов осуществления контроля выполнения ВКР.

1.1.2. Основной целью нормоконтроля является повышение качества исполнения и оформления ВКР.

1.1.3. Задачи нормоконтроля:

- соблюдение в оформлении ВКР установленных норм и требований государственных стандартов, внутренних стандартов и других нормативно-правовых актов кафедры ЛС;
- установление правильности оформления ВКР;
- соблюдение единого подхода к оформлению ВКР.

### **1.2. Порядок проведения нормоконтроля**

1.2.1. Нормоконтроль является завершающим этапом разработки ВКР.

1.2.2. Ответственного за проведение нормоконтроля и срок действия его полномочий назначает заведующий выпускающей кафедры из числа преподавателей кафедры с помощью распоряжения.

1.2.3. График прохождения студентами процедуры нормоконтроля утверждается приказом по кафедре и доводится до сведения студентов непосредственным руководителем.

1.2.4. ВКР представляется студентом на выпускающую кафедру для прохождения нормоконтроля за 10 дней до защиты, в сброшюрованном виде, с подписями студента, научного руководителя, консультантов и зав. кафедрой. Отзыв научного руководителя и рецензия могут быть приложены к диплому накануне защиты.

1.2.5. В процессе нормоконтроля проверяется:

а) наличие в сброшюрованной ВКР:

- титульных листов;
- внешней рецензии;
- содержания;
- задания на выполнение ВКР;
- пояснительной записки;
- рабочих чертежей;
- приложений;
- библиографии;

б) наличие необходимых подписей, виз и дат подписания ВКР и прилагаемых к ней документов.

Последовательность подписания ВКР: студент → научный руководитель → директор ИЛП/декан ЗФ → зав. кафедрой → нормоконтролер;

в) соблюдение требований, предъявляемых к оформлению:

- титульных листов;
- задания на выполнение ВКР;
- оглавления;
- пояснительной записки;
- библиографического списка;
- приложений;

г) соответствие темы ВКР, указанной на титульных листах, приказу ректора УГЛТУ;

д) наличие орфографических, синтаксических, стилистических ошибок и исправлений в тексте ВКР;

е) наличие, корректность и правильность оформления нумерации страниц;

ж) соблюдение размеров полей, шрифта, абзацного отступа;

з) соответствие нумерации страниц, заголовков разделов (глав) и подразделов (параграфов) на листе «Содержание» с их заголовками и номерами страниц в тексте ВКР;

и) правильность деления текста на разделы (главы), подразделы (параграфы), пункты и подпункты и соответствие их рекомендуемым объемам;

к) соблюдение расстояний между текстом и заголовком, между заголовком и подзаголовком;

л) соблюдение правил оформления и нумерации формул, таблиц и иллюстраций. Наличие ссылок на них в тексте;

м) наличие в тексте и правильность оформления ссылок на библиографические источники.

1.2.6. Нормоконтроль проводится в два этапа:

1 этап (за 10 дней до защиты) – предварительная проверка ВКР. При наличии несоответствий студенту выдается лист нормоконтроля с указанными недостатками (прил. 1);

2 этап – заключительная проверка, несоответствия не допускаются.

1.2.7. На первом этапе нормоконтролер в тексте ВКР наносит условные пометки красным цветом к элементам, которые должны быть исправлены или заменены. Сделанные пометки сохраняют до подписания, и снимает их нормоконтролер. В листе нормоконтроля против номера каждой пометки кратко и ясно излагается содержание замечаний и

предложений нормоконтролера. Студент обязан в течение двух дней внести необходимые исправления в текст ВКР.

1.2.8. На втором этапе нормоконтролер определяет, устранены ли указанные в листе нормоконтроля недостатки. В случае, если они устранены, он ставит свою подпись на соответствующих листах ВКР. Вносить изменения и дополнения в проверенные и подписанные нормоконтролером работы запрещается.

1.2.9. ВКР, не прошедшие нормоконтроль, к защите не допускаются.

1.2.10. После подписания нормоконтролером ВКР остается до защиты на кафедре/в деканате. Срок окончательной сдачи работы – за 5 дней до защиты.

1.2.11. Студент вписывается в график защит секретарем ГАК только после сдачи ВКР на кафедру.

### **1.3. Права и обязанности нормоконтролера**

Нормоконтролер имеет право:

а) возвращать ВКР студенту без рассмотрения в случаях:

- неполного комплекта ВКР;
- отсутствия обязательных подписей;
- небрежного выполнения;
- если ВКР в непереплетенном виде;

б) требовать от студента разъяснений и дополнительных материалов по вопросам, возникшим при проверке.

В случае возникновения при проверке ВКР разногласий или спорных вопросов, последние решаются при непосредственном участии руководителя и заведующего кафедрой.

### **1.4. Обязанности руководителя ВКР**

Обязанности руководителя:

а) составление и выдача задания для ВКР (студенты также могут предлагать свои темы для написания ВКР). Оно должно соответствовать области, объектам и видам профессиональной деятельности по избранной специальности);

б) определение плана-графика выполнения ВКР и контроль его выполнения;

в) консультирование по подбору и использованию источников и литературы по теме ВКР;

г) оказание помощи в разработке структуры (плана) ВКР;

д) консультирование студента по вопросам выполнения ВКР согласно установленному на семестр графику консультаций;

е) анализ текста ВКР и рекомендации по его доработке (по отдельным главам (разделам), подразделам и в целом);



- ж) оценка степени соответствия ВКР требованиям настоящего пособия;
- з) консультирование (оказание помощи) в подготовке выступления и подборе наглядных материалов к защите (в т.ч. предварительной);
- и) содействие в подготовке ВКР на внутривузовский или иной конкурс студенческих работ (при необходимости).

## 1.5. Критерии оценки ВКР

Итоговая оценка выпускной квалификационной работы формируется на основании совокупности следующих пунктов:

- 1) оформления пояснительной записки в (соответствии со всеми требованиями, приведенными в методических указаниях, в том числе по количеству страниц, наличию чертежей, приложений, презентации и т.д.);
  - 2) качества и профессионализма выполнения графического материала;
  - 3) своевременности предоставления ВКР на нормоконтроль и защиту;
  - 4) процедуры выступления и ответов на вопросы комиссии и присутствующих;
  - 5) участия в конференциях, выставках, наличия печатных работ и т.д.
- Оценочный лист (прил. 2) заполняется каждым членом комиссии.

## Раздел II. СТРУКТУРА И ОСОБЕННОСТИ ПРОЕКТА (ВКР)

### Общие требования

Для дипломного проектирования могут быть выбраны самые разнообразные участки, как в черте города, так и за его пределами. Площадь объекта проектирования не должна быть меньше 5 га, при меньшей площади в ВКР рассматривается два проработанных варианта, что согласовывается с руководителем и заведующей кафедрой.

Задание для проекта выдается руководителем минимум за год до защиты. В течение летнего периода проводится на объекте инвентаризация и фотофиксация.

Примерная тематика:

- проект реконструкции насаждений парка (сквера, бульвара, района, микрорайона) города ...;
- проект благоустройства территории базы отдыха (санатория, лесопарка, школы) в г. ...;
- проект озеленения бульвара, набережной по ул. Ленина, г. ...;
- проект создания спортивного (мемориального, детского, многофункционального) парка, г. ...;
- цветочное оформление городских объектов, интерьеров ...;
- множество других вариантов.

Тема фиксируется в протоколе заседания выпускающей кафедры, утверждается приказом ректора. Изменение или корректирование (уточнение)

темы допускается в исключительных случаях по просьбе руководителя ВКР с последующим ее утверждением на заседании выпускающей кафедры и согласованием с проректором по учебной работе.

ВКР должна состоять из трех частей:

- пояснительной записки, включающей текстовую часть, рисунки и табличный материал;
- графической части, состоящей из пакета рабочих чертежей, которые отражают существующую ситуацию и замысел проектировщика;
- приложений.

## Структура проекта

### *Часть 1. Пояснительная записка*

*Титульные листы ВКР (прил. 3)*

В приложении 3 приведены образцы титульных листов к выпускной квалификационной работе, последовательность их размещения. Указаны особенности заполнения и распечатки. Не нумеруются.

*Содержание*

Включает все структурные части работы с нумерацией глав, подразделов, приложений. Нумерация сквозная по всей работе (включая приложения).

*Введение (объем 1 стр.)*

Дается краткое описание актуальности работы, а также цели и задачи. Перечисляется общее количество страниц текста, таблиц, рисунков, приложений и чертежей, количество информационных источников.

*Глава 1. Исходные данные (объем 7–10 стр.)*

Первый лист к каждой главе – титульный со штампом. Пример оформления листа и штампа приведены в приложении 4. Размеры штампа стандартные (185 × 55 мм). Рамка на листе – 185 × 287 мм. Лист считается, но не нумеруется.

*1.1. Задание на проектирование (в виде таблицы)*

Должно содержать весь комплекс основных требований заказчика, условий исходно-разрешительной документации, требований городских служб и т.д. (прил. 5).

*1.2. Административно-историческая справка*

Описываются общие сведения по городу (поселку), история создания объекта проектирования. Для проектов реконструкции необходимо привести все данные по ранее проведенным реконструкциям, если они были.

### *1.3. Природно-климатические условия и система озеленения населенного пункта*

Описываются климатические условия района исследований. Дается полная характеристика системы озеленения города, на территории которого находится объект, и характеризуется его место в системе озеленения.

### *1.4. Экологическая ситуация*

Приводятся данные экологической обстановки в районе проектирования.

## *Глава 2. Предпроектный ландшафтный анализ (объем 10–12 стр.)*

### *2.1. Анализ ситуации*

Дается анализ ситуации расположения объекта в населенном пункте. Если объект расположен за городом, то указывается расположение относительно крупного районного центра. Анализируется расположение объекта в городе, в районе города, в городской системе озеленения или в микрорайоне города. Приводится краткое описание улиц (категория, интенсивность движения), зданий и сооружений, расположенных вокруг объекта (год создания, характер застройки и назначение зданий).

### *2.2. Анализ существующей планировки объекта*

Приводится в проекте реконструкции. Характеризуется существующая планировочная структура, выделяются ее особенности, плюсы и минусы.

### *2.3. Определение режима инсоляции*

Дается описание освещенных и затененных участков, а также мест, не рекомендуемых для посадки растений и мест, наиболее благоприятных для посадки.

### *2.4. Определение зон влияния коммуникаций*

Описываются все коммуникации, проходящие по территории объекта: подземные, наземные, воздушные. Выделяются зоны влияния коммуникаций, их расположение и конфигурация.

Анализируется ветровой режим территории в условиях застройки. Определяются основные направления движения воздуха и уровень шума.

Для объектов, имеющих границы с улицами города с интенсивным движением транспорта, приводится анализ пешеходно-транспортного движения.

### *2.5. Расчет посещаемости объекта*

Приводится в проекте реконструкции. Кратко дать описание методики выполнения работ. Данные приводятся в виде таблицы (прил. 6). Приводятся выводы по проведенному исследованию.

### *2.6. Инвентаризация территории объекта*

При инвентаризации территории объекта используется «Регламент инвентаризации..., 2007». При обследовании объектов с большой площадью или лесных массивов рекомендуется применение методик ландшафтной таксации. Объемные ведомости подеревной инвентаризации и характеристика ландшафтных участков (прил. 7 и 8) выносятся в приложение.

Все сводные ведомости (прил. 9, 10, 11, 12, 13) и описание к ним полагаются по тексту.

## *2.7. Баланс территории*

В проекте реконструкции приводится баланс территории до проектирования (прил. 14).

## *Глава 3. Проектные предложения (объем 20–25 стр.)*

### *3.1. Обзор информационных источников*

Приводится обзор информационных источников по тематике исследования. Приводятся аналоги подобных объектов, варианты решения. Текст сопровождается иллюстрациями и ссылками на литературу и др. информационные источники.

### *3.2. Концепция проекта*

Обосновать идею проекта, его тематическую и стилистическую направленность, исходя из функционального назначения объекта, природных условий и т.д.

### *3.3. Функциональное зонирование*

Дается характеристика проектируемых функциональных зон, их расположение и взаимосвязь.

### *3.4. Проектные решения*

Показать поиск композиционного решения. Привести несколько (не менее трех) вариантов решения (эскизы). Дать схему композиционного решения всей территории и отдельных функциональных зон. Обозначить основные транзитные и визуальные связи (схема), выделить главные и второстепенные центры композиций, показать формирование отдельных пейзажных картин, видовых точек, использование различных элементов озеленения (группы, живые изгороди, цветники и т.д.).

Привести баланс территории (прил. 14).

### *3.5. Обоснование ассортимента видов растений*

Привести обоснование ассортимента предполагаемых к посадке растений с точки зрения экологичности, декоративности, экономичности, композиционного замысла, технических условий и т.д.

Перечень используемых видов ассортимента (древесные, кустарниковые, травянистые, цветущие и др.) приводится в сводной таблице с указанием русского и латинского названий.

## *Глава 4. Организация и технология выполнения работ (объем 10–12 стр.)*

### *4.1. Объемы работ*

Приводятся в форме таблицы все виды работы, которые планируются в проекте с объемами (прил. 15).

### *4.2. Последовательность проведения работ*

Описывается стадийность работ, предусмотренных в проекте. Приводится календарный план (прил. 16).

### *4.3. Инженерное благоустройство*

Если проектом предусмотрено использование геопластики, прокладка коммуникаций и т.д., то необходимо дать описание работ к соответствующим чертежам.

### *4.4. Агротехнические работы*

Приводятся данные по агротехническим работам согласно проекту со ссылками на источники.

### *4.5. Рекомендации по уходу*

Даются рекомендации по уходу за созданными на объекте элементами (деревья, цветники, живые изгороди и т.д.) со ссылками на источники.

## *Глава 5. Расчет экономических показателей*

Глава выполняется на кафедре экономики и организации лесного комплекса УГЛТУ, подписывается и оценивается консультантом.

## *Глава 6. Безопасность жизнедеятельности*

Глава выполняется на кафедре охраны труда УГЛТУ, подписывается и оценивается консультантом.

## *Заключение (по желанию)*

## *Список использованной литературы*

По ходу проведения работы студент должен изучить не менее 30 печатных трудов различных авторов, причем предпочтение должно отдаваться монографиям и методическим разработкам.

Список литературы оформляется согласно ГОСТу 7.0.5-2008, который введен в действие в качестве Национального стандарта Российской Федерации с 1 января 2009 г. (примеры оформления – п. 4.10).

## ***Часть 2. Графическая часть проекта***

### *Общие требования*

Чертежи выполняются на бумаге установленного ГОСТом 2.301-68 формата, в зависимости от размеров объекта в масштабе М 1:500 или 1:1000.

Рабочие чертежи выполняются на компьютере с использованием специальных программ либо от руки шариковой или гелевой ручкой.

Все чертежи проекта должны иметь штамп (прил. 17), соответствующий экспликациям в форме ведомости (прил. 18), которая располагается строго над штампом и равняется ему по ширине (185 мм).

Все чертежи должны иметь знак ориентации по сторонам света с расположением северного направления в верхней части страницы (допускается отклонение до  $90^\circ$ ). Сам знак располагается в левом верхнем углу листа.

Чертежи выполняются аккуратно, цветовая гамма генплана, дендроплана и эскизов спокойная, при выполнении вручную однородная (отмывка, растушевка, штриховка). Чертежи должны быть читаемы (мелкий шрифт не используется) (прил. 19).

### ***Перечень выносимых на защиту графических материалов***

#### *1. Исходные материалы*

В графической части должен присутствовать первоисточник (геоподоснова  $M = 1000$  или  $1:500$ ), на основании которого была выполнена проектная часть.

#### *2. Ситуационный план*

Данный чертеж является отражением общего расположения объекта на местности. Обязательно нанесение градостроительной ситуации: окружающие здания, строения, уличная сеть и т.п. Допускается выкопировка из карт. Желательно показать три плана в масштабе  $1:10000$ ;  $1:2000$ ;  $1:500$  (местоположение объекта в структуре города, в структуре района и в границах улиц). Если топопланы перечисленных масштабов отсутствуют, то выполняется схема (без масштаба). Планы могут быть расположены на одном (формата А3) или нескольких листах (формата А4). План-схемы оформляются рамкой и малым штампом для эскизов (прил. 18).

#### *3. Предпроектный ландшафтный анализ территории*

Может состоять из одного или нескольких листов в зависимости от насыщенности, но обязательно должен включать:

– план инвентаризации насаждений.

План инвентаризации выполняется на уточненной геоподоснове с нанесением существующей ситуации: контуры всех зданий, инженерных сетей, элементов озеленения и благоустройства. Отдельные деревья и кустарники отмечаются кружком с отметкой посадочного места и ассортиментной выноской (подобно обозначению на посадочном чертеже) (прил. 20);

– план инсоляции.

На плане инсоляции указывают тени всех существующих объектов (деревья, здания, сооружения и т.д.) в течение всего светового дня.

Условно берется время в:

– 10 часов (азимут  $103$  градуса, длина тени  $1,5$  длины объекта);

– 14 часов (азимут  $179$  градусов, длина тени  $0,7$  длины объекта);

– 18 часов (азимут  $255$  градусов, длина тени  $1,5$  длины объекта).

Проекция теней заштриховываются для каждого времени в своем направлении либо областями разной прозрачности;

– план коммуникаций.

На плане указываются зоны влияния коммуникаций, дорожно-тропиночной сети, строений и т.д. согласно СНиПу 2.08.01-89. Зоны отчуждения обозначаются разными цветами: подземные и наземные – зеленым, воздушные – голубым.

Дается анализ ветрового режима территории в условиях застройки. На плане указываются преобладающие движения воздуха в период, имеющий наибольшее значение для проекта. Например, при озеленении – вегетационный период; для детских учреждений – круглый год.

Выполняется анализ пешеходно-транспортного движения. Отмечаются все переходы, светофоры, направление движения транспорта. Выделяются треугольники видимости при выходе на улицу с интенсивным движением. Анализируется расположение и безопасность въездов и выездов с автостоянок (радиус разворота).

#### *4. Схема функционального зонирования*

Выполняется на листе формата А3 с указанием масштаба или произвольно. Зонирование территории производят схематично на геоподоснове. Выделяют различные зоны контурами (круг, прямоугольник), внутри зоны указывают название и назначение.

#### *5. Схема композиционных центров*

Выполняют на подоснове на листе формата А3 с указанием масштаба или произвольно. На схеме показывают композиционные центры разной степени значимости и стрелками обозначают композиционные оси между ними и функциональными зонами.

#### *6. Генеральный план (прил. 20)*

Выполняется в масштабе 1:500, 1:1000 в зависимости от площади объекта, с нанесением всех существующих и проектируемых элементов застройки, благоустройства, озеленения и инженерных сетей, кроме тех, что планируется удалить. Показывается окружающая градостроительная ситуация. Генеральный план выполняется в цвете на подоснове, куда помещается экспликация по формам соответствующих ведомостей по ширине штампа. Дорожки и площадки наносятся текстурой, соответствующей проектируемому покрытию, элементы озеленения обозначаются различными для каждого вида значками. Экспликация к чертежу оформляется в виде таблиц (прил. 21–24). Все остальное оформление генерального плана проводится согласно ГОСТу 21.508-93 (прил. 25).

На план наносятся видовые точки (прил. 26). В приложениях иллюстрируются минимум 5–6 эскизов видов, открывающихся с этих точек (входная зона, композиционные центры, визуализация перспектив и т.д.).

#### *7. Дендрологический план*

Составляется на основе генерального плана. Выполняется на геоподоснове с указанием коммуникаций. На дендроплан наносятся все существующие и проектируемые деревья, кустарники и другие элементы озеленения, которые выделяются цветом, заливкой или контуром. Существующие

и проектируемые деревья одного вида должны отличаться (более темный контур, яркий цвет или др.) Проекция кроны дерева берется в масштабе во взрослом состоянии. На плане размещают ведомость элементов озеленения, где указывается полный ассортиментный перечень растений, их высота, количество, размеры кома. Растения позиционируются цифрами или условными обозначениями.

### 8. Разбивочный чертеж

Выполняется в масштабе 1:500, детали в масштабе 1:200, 1:100 и т.д. Чертеж должен содержать контуры всех дорожек, площадок, зданий, сооружений, МАФ и других строительных конструкций (с нанесением условных штриховок), обозначенные инженерные коммуникации, контуры участков из инертного материала, а также все остальные проектируемые элементы, кроме растений.

Все нанесенные элементы должны быть привязаны к местности и иметь размеры (либо эти размеры должны ясно прослеживаться из привязки), дорожки должны иметь обозначение ширины на чертеже.

Привязка может осуществляться следующими способами:

- 1) сеткой (для объектов небольшой площади, интерьеров);
- 2) базисной линией (для объектов небольшой площади);
- 3) к существующим элементам (подходит для объектов как большой, так и маленькой площади, а также в комбинации со 2-ым способом);
- 4) методом координат.

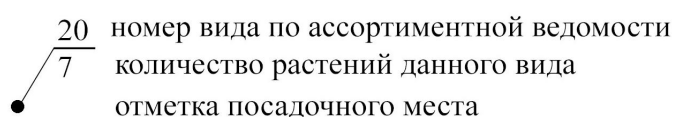
На чертеже приводятся ведомости элементов благоустройства (прил. 27).

### 9. Посадочный чертеж

Посадочный чертеж (см. прил. 20) должен содержать контуры всех дорожек, площадок, зданий сооружений, МАФ, условно обозначенные инженерные коммуникации, контуры элементов из инертного материала, а также все остальные проектируемые элементы. Также на чертеже должны быть отмечены и привязаны посадочные места всех растительных элементов (деревья, кустарники), контуры цветников.

В отдельных случаях, когда сложность проекта и плотность проектируемых элементов невелика, можно объединить 2 выше описанных чертежа в один «разбивочно-посадочный». В этом случае на чертеже размещают все ведомости, которые должны быть на двух чертежах.

Все посадочные места нумеруются следующим способом:



На чертеже приводится ведомость элементов озеленения (прил. 24).



Все размеры указываются на соответствующих рабочих чертежах в метрах. Размеры на детальных чертежах отдельных элементов указываются в миллиметрах.

### *10. Инженерное благоустройство (на разбивочном чертеже)*

Выполняется, если в проекте предусмотрена замена, перенос или новая закладка коммуникаций. На чертеже указываются схемы прокладки электрических кабелей и необходимых коммуникаций (прил. 28).

### *11. Вертикальная планировка*

На чертеже (прил. 29) приводится схема проектной планировки с вертикальными отметками участка площадью около 1 га. Делается картограмма земляных работ.

### *12. Разрезы линейных объектов*

Выполняется в масштабе 1:500, 1:200 или 1:100. Приводятся продольный и поперечный профили отдельных линейных объектов (дорожки, площадки, подпорные стенки, лестницы, пандусы и т.д.) или всего объекта целиком (прил. 30).

## **Часть 3. Приложения к проекту**

Приложения необходимы для снятия загруженности с пояснительной записки объемными таблицами и для более системного подхода к демонстрационному материалу (рисункам, эскизам, аналогам).

Приложения начинаются с титульного листа со штампом, аналогично главам. Лист не нумеруется.

ВКР по проектированию включает 7 приложений, которые перечислены ниже:

### *Приложение 1. Результаты инвентаризации*

Материалы инвентаризации в приложении представлены в виде таблицы книжной или альбомной ориентации. Первый лист ведомости содержит шапку таблицы и нумерацию столбцов, все последующие – только нумерацию. На всех листах, начиная со второго, в правом верхнем углу должна быть надпись «Продолжение прил. 1», а на последнем листе – «Окончание прил. 1».

Если приложение состоит из нескольких таблиц, то в заголовках указывается «Приложение 1.1», «Приложение 1.2», например:

Приложение 1.1. Ведомость подеревной инвентаризации;

Приложение 1.2. Ведомость инвентаризации ландшафтных участков.

### *Приложение 2. Материалы фотофиксации*

Приводятся фотографии наиболее значимых участков объекта с подписями под снимками. На листе размещается одна или две фотографии. Фотофиксация демонстрирует как положительные, так и отрицательные стороны объекта.

*Приложение 3. Эскизы видовых точек*

В приложение включаются разработанные и выполненные студентом 5–6 эскизов видовых точек, вручную или с использованием графических программ (прил. 26). Нумеруются и подписываются эскизы снизу, например:

Эскиз 1. Входная группа.

Эскиз 2. Зона отдыха.

*Приложение 4. Эскизы древесно-кустарниковых групп*

Количество представленных в приложении эскизов должно быть как минимум 4-5. На листе формата А4 в профиль или в аксонометрии изображается группа или композиция. Ниже – план-схема размещения с указанием расстояния между растениями и экспликация (прил. 26).

*Приложение 5. Эскизы цветочного оформления объекта*

Приложение должно содержать 4-5 эскизов, выполненных на листах формата А4-А3. Эскиз состоит из схемы цветника, его разбивки и привязки, его структуры по высоте или объемного изображения и таблицы с основными характеристиками растений (прил. 31).

*Приложение 6. Аналоги МАФ*

В приложение включаются аналоги используемых в проекте скамей, урн, фонарей, ограждений и др. МАФ с ссылкой на источник или фирму изготовителя. Если в проекте используются собственные разработки, то в приложении они изображаются в виде эскизов.

*Приложение 7. Прайсы*

Приводятся выдержки из прайсов на посадочный материал, МАФы, строительные материалы и др., которые были использованы в проекте для экономических расчетов.

Также приводится макет выносимого на защиту демонстрационного материала (прил. 32).

## **РАЗДЕЛ III. СТРУКТУРА И ОСОБЕННОСТИ ИССЛЕДОВАТЕЛЬСКОЙ РАБОТЫ (ВКР)**

### **3.1. Общие требования**

Овладение элементами исследовательской деятельности является частью профессиональной подготовки бакалавров. Студенты приобретают умения, необходимые для решения как практических, так и исследовательских задач, а именно:

- видеть проблему и соотносить с ней фактический материал;
- выдвигать гипотезу и осуществлять мысленный эксперимент;
- анализировать ход поиска решения задач.

Ход научного исследования в рамках ВКР можно представить в виде следующей логической схемы:

*1. Обоснование актуальности выбранной темы.*

Исследование начинается с определения проблемы, которая выделяется для изучения. Для формулировки актуальности исследователь

должен ответить на вопрос: «Почему этот вопрос должен быть изучен?». Проблема формулируется в теме. Сформулировать научную проблему – значит показать умение отделить главное от второстепенного.

### *2. Постановка цели и задач исследования.*

Цель – это обоснованное представление об общих результатах поиска. Цель формулируется кратко и предельно точно, выражает то основное, что намеревается сделать исследователь. Цель конкретизируется и развивается в задачах исследования. Задача представляет собой звено, шаг, этап достижения цели. Формулировка задач начинается с глагола, который показывает, что нужно сделать: выявить ..., разработать ..., проверить ..., провести анализ, определить ..., раскрыть ..., обобщить..., охарактеризовать ..., обосновать ... и т.д.

### *3. Разработка гипотезы исследования.*

Формулировка гипотезы исследования – один из наиболее творческих, интеллектуально емких этапов исследования. Гипотеза – это предположение, при котором на основе ряда фактов делается вывод о существовании связи или причины явления, причем этот вывод нельзя считать вполне доказанным. Гипотезы бывают: описательные (предполагается существование какого-либо явления); объяснительные (вскрывающие его причины); описательно- объяснительные. Гипотеза должна соответствовать фактам и быть проверяемой.

### *4. Выбор методов и методики.*

Эффективность научной работы в наибольшей степени зависит от умения выбрать наиболее результативные методы исследования, которые делят на методы эмпирического исследования (наблюдение, эксперимент, сравнение, измерение); методы теоретического исследования (абстрагирование, формализация); методы, используемые как на эмпирическом, так и на теоретическом уровне исследования (анализ, синтез, моделирование).

*5. Анализ результатов, формулирование выводов и оценка полученных результатов.*

## **3.2. Примерная тематика**

Список тем ВКР научно-исследовательской тематики кафедры состоит из следующих основных категорий:

- проектно-изыскательские работы на основе материалов инвентаризации насаждений;
- характеристика объектов благоустройства, находящихся в санитарно-защитных зонах предприятий;
- экспериментальное растениеводство;
- ландшафтно-архитектурный анализ территорий;
- и др.

Студенты также могут предлагать свои темы для написания ВКР. Она должна соответствовать области, объектам и видам профессиональной деятельности по выбранному направлению.

### **Планирование ВКР**

Студент-дипломник вместе с научным руководителем формирует целевое направление работы, определяет, какие вопросы должны быть проработаны, на что следует обратить внимание.

На основе индивидуального задания студент при помощи научного руководителя разрабатывает подробный план содержания ВКР и план-график, в котором отражаются основные этапы ее подготовки и написания. План-график ВКР отражает специфику темы: в ходе его формирования получают свое конкретное выражение общая направленность темы, перечень рассматриваемых вопросов, наименование разделов, уточняется библиографический список.

Работа по выбранной тематике продолжается под руководством преподавателя не менее одного года.

Тема фиксируется в протоколах заседаний кафедры, утверждается ректором УГЛТУ.

Неотъемлемым условием исследовательской работы является подготовка по результатам эксперимента статьи/тезисов для опубликования в сборнике студенческих работ.

### **3.3. Структура, содержание ВКР и требования к ее элементам**

Рекомендуемый объем ВКР специалиста должен составлять 50–60 страниц (без учета приложений).

Структура ВКР содержит следующие обязательные элементы:

- 1) титульные листы (прил. 3);
- 2) содержание;
- 3) введение;
- 4) основную часть;
- 5) заключение;
- 6) библиографический список;
- 7) приложения.

#### ***Введение*** (объем – 1 стр.)

Во введении указываются предмет, цель и задачи ВКР, обосновывается ее актуальность, теоретическая и (или) практическая значимость, определяются методы исследования, дается краткий обзор информационной базы исследования.

Перечисляется общее количество страниц текста, таблиц, рисунков, приложений, количество информационных источников.

### ***Основная часть ВКР***

Данная часть должна состоять из теоретического и практического разделов и отражать сущность, методику и основные результаты исследования. В классическом варианте она может быть представлена следующими главами.

#### ***Глава 1. Природно-климатические и экологические условия района исследования (объем 7–10 стр.)***

В данной главе дается обзор природно-географических условий района исследования с характеристикой климата, рельефа, гидрологии, растительной зоны. Дается краткое описание экологической ситуации в регионе.

#### ***Глава 2. Обзор информационных источников (объем 10–15 стр.)***

Студент подбирает литературу самостоятельно или по совету руководителя. Изучается научная и специальная литература по проблемам исследования, изданная в России и за рубежом. Оценивается широта и полнота изучения источников и литературы, умение выделить необходимое, главное.

#### ***Глава 3. Программа, методика и объемы выполненных работ (объем 7–10 стр.)***

В главе указываются цель, задачи и программа работ. Эти составляющие определяются вместе с научным руководителем. На основе программы разрабатывается методика сбора материала, которая и излагается в данной главе. Для определения достоверности полученных данных указывается объем собранного материала.

Сбор первичной информации (фактического материала) осуществляется, как правило, в процессе преддипломной практики и является ответственным этапом подготовки ВКР.

#### ***Глава 4. Анализ экспериментальных данных (объем 20–30 стр.)***

Материалы исследования должны быть изложены по подразделам, четко, ясно, понятно и должны быть достоверны. С этой целью для обработки полученных материалов необходимо использовать методы вариационной статистики. Демонстрируются результаты экспериментов в виде графиков, диаграмм, рисунков и таблиц.

В конце каждой главы следует обобщить материал в соответствии с целями и задачами, сформулировать выводы и достигнутые результаты.

### ***Заключение (объем 3–5 стр.)***

В заключении указываются общие результаты ВКР, формулируются обобщенные выводы и предложения, возможные перспективы применения результатов на практике и дальнейшего исследования проблемы.

### ***Библиографический список***

Он свидетельствует о степени изученности проблемы и сформированности у студента навыков самостоятельной работы с информационной составляющей работы.

По ходу проведения работы студент должен изучить не менее 30 печатных трудов различных авторов, причем предпочтение должно отдаваться монографиям и методическим разработкам.

Список литературы оформляется согласно ГОСТу 7.0.5-2008, который введен в действие в качестве Национального стандарта Российской Федерации с 1 января 2009 г. Некоторые примеры оформления указаны в п. 4.10.

### ***Приложения***

Перечень подразделов может меняться в зависимости от тематики исследовательской работы. В классической работе должны быть следующие приложения:

#### ***Приложение 1. Характеристика участков***

Дается подробное описание участков, в том числе контрольного.

#### ***Приложение 2. План-схемы участков (абрисы)***

Для каждого участка вычерчивается схема с указанием местоположения относительно окружающей ситуации, ориентации по сторонам света, застройки и т.д.

#### ***Приложение 3. Экспериментальные материалы***

Полученные материалы (замеры) систематизируются и заносятся в таблицы.

#### ***Приложение 4. Фотофиксация эксперимента***

Все стадии эксперимента или исследования должны быть зафиксированы, подписаны даты и особенности и последовательно расположены в приложении.

#### ***Приложение 5. Статистическая обработка материалов эксперимента***

В данном приложении должны быть приведены все полученные и статистически обработанные результаты эксперимента. Кроме таких стандартных показателей, как среднее арифметическое, ошибка среднего арифметического, стандартное отклонение, мода, медиана, эксцесс, асимметрия, рассчитываются точность опыта, коэффициент корреляции, коэффициент вариации, критерий Стьюдента и некоторые другие в зависимости от поставленных целей и задач.

#### ***Приложение 6. Макет статьи/тезисов***

Согласовывается тема и подготавливается макет статьи/тезисов при участии руководителя ВКР.

## **Раздел IV. ТРЕБОВАНИЯ К ОФОРМЛЕНИЮ ПОЯСНИТЕЛЬНОЙ ЗАПИСКИ**

### **4.1. Общие требования**

Квалификационная работа должна быть оформлена согласно требованиям существующих ГОСТов. Текст набирается на компьютере шрифтом Times New Roman 14 pt на одной стороне стандартного листа формата А4. Оставляются поля: левое – 25 мм, правое – 10 мм, верхнее и нижнее – 20 мм.

Номера страниц арабские, выравнивание по ширине страницы снизу; номера ставятся, начиная с содержания; все титульные листы считаются, но не нумеруются.

По всей работе должен соблюдаться принцип единообразия:

- абзацный отступ – 1,25 см;
- межстрочный интервал – полуторный;
- одинаковое оформление заголовков, формул, таблиц, иллюстраций и т.д. по всему тексту.

Титульные листы к главам. Шрифт заголовка и в штампе – Times New Roman. Выравнивание заголовка по центру. Начертание полужирным. Номер страницы указывается в содержании, на самом листе внизу не ставится. Штамп размером 185 × 55 мм.

### **4.2. Требования к оформлению содержания**

Содержание размещается в начале пояснительной записки после титульных листов.

Каждая рубрика в содержании должна быть точной копией той же рубрики в основном тексте.

Между рубрикой и номером страницы ставится отточие. Когда в промежутке между рубрикой и номером страниц не помешаются три точки, отточие опускается.

В содержании указываются все подразделы работы, включая приложения.

### **4.3. Требования к оформлению заголовков**

Требования следующие:

- заголовок от текста предыдущего раздела отделяется сверху одной строкой;
- при оформлении заголовков, подзаголовков соблюдается единообразие стилей при написании (высота, начертание (курсив, полужирный) выравнивание) по всей ВКР;
- заголовки печатаются отдельной строкой, без переносов;
- точка в конце заголовка не ставится;

- в заголовке из двух самостоятельных, синтаксически не связанных предложений (ставится точка между предложениями);
- номер (литера) раздела, подраздела отделяется от заголовка точкой, например «2.1. Проектные предложения»;
- при разбиении заголовка на несколько строк желательно, чтобы каждая из них выражала единое логическое понятие.

## 4.4. Требования к оформлению текста

Требования следующие:

- не используются двойные пробелы;
- между словом и знаком препинания (скобкой) пробел не ставится;
- кавычки должны быть одного начертания – « », другие кавычки в русскоязычных текстах не допускаются;
- римские цифры ставятся путем использования английского алфавита (I, V, XX), использование русского алфавита не допускается (Ш, П, У);
- в тексте работы используется перенос слов (*Сервис/Язык/Расстановка переносов*);
- для выделения текста используют полужирный шрифт и курсив;
- абзацы не выделяются и не отделяются (*Формат/Абзац/Отступ – 0/Интервал – 0*).

На странице не должно быть висячих строк. От верха или до низа страницы до/после заголовка должно быть минимум три строки.

## 4.5. Размещение таблиц и рисунков в тексте

На все рисунки и таблицы должны быть ссылки в тексте.

Весь цифровой материал, должен быть оформлен в виде таблиц, которые располагают непосредственно после первого упоминания о них в тексте.

Размер рисунков и таблиц не должен выходить за пределы печатных полей страницы.

Допускается альбомная (горизонтальная) ориентация страницы для размещения таблицы.

Так же, как и таблицы, иллюстрации следуют после первого упоминания о них в тексте или на следующей странице. Не допускается разрывать предложение таблицей или рисунком.

## 4.6. Требования к оформлению рисунков

Требования следующие:

- подписи к иллюстрациям размещаются под рисунком;
- вместо слова «рисунок» используется сокращенное название иллюстрации для ссылок («рис.»);



- порядковый номер иллюстрации пишется арабскими цифрами с точками (рис. 1.1.);
- подпись рисунка/эскиза/иллюстрации всегда начинают с прописной буквы. Точка в конце подписи не ставится.

#### 4.7. Требования к оформлению таблиц

Требования следующие:

- тематический заголовок таблицы должен раскрывать ее содержание;
- точка после названия таблицы не ставится;
- нумерация таблиц двойная, отдельно по главам (табл. 2.4);
- слово «таблица» (с номером) располагается слева от наименования таблицы в одной с ним строке;
- в таблицах заполняются все ячейки, даже если в них нет данных («-» или «0»);
- единицы измерения записываются сокращенно: штуки – шт.; рубли – руб.; тысячи – тыс.;
- при размещении таблицы на нескольких страницах необходимо добавлять «Продолжение табл. 1.2», «Окончание табл. 1.2»;
- ширина таблицы вытягивается ровно по границе полей;
- выравнивание текста в столбцах таблицы – однотипное;
- шапка таблицы не переносится, а заменяется строкой с нумерацией граф, которая в этом случае также должна быть и под шапкой таблицы;
- шрифт в таблицах – 10–14 пт. В разделе «Экономические...» может быть уменьшен до 8–9 пт.

Примеры оформления шапок таблиц приведены в приложениях данных методических указаний.

#### 4.8. Требования к оформлению формул

Требования следующие:

- формулы нумеруются, печатаются тем же кеглем, что и сам текст;
- математические знаки при переносе повторяются в конце строки и начале следующей строки;
- при оформлении формулы в отдельную строку используется выравнивание по центру;
- в тексте должна присутствовать ссылка на формулу в виде порядкового номера формулы в круглых скобках. Каждая формула поясняется с использованием слова «где» и, далее пишется расшифровка обозначений, приведенных в формуле.

Пример:

$$a^2 = b^2 + c^2, \quad (1)$$

где  $a^2$  – квадрат гипотенузы,  $b^2 + c^2$  – сумма квадратов катетов прямоугольного треугольника.

#### 4.9. Ссылки на литературу в тексте

Ссылки в тексте на литературные источники приводятся только в круглых скобках с указанием фамилии и года издания, например: (Теодоронский, 2007).

Если цитируется интернет-источник, то в круглых скобках указывается фамилия автора или название статьи/сайта.

#### 4.10. Оформление списка информационных источников

Список составляется в алфавитном порядке, нумеруется.

Примеры оформления:

1. Горохов, В.А. Зеленая природа города: учеб. пособие [для вузов] / В.А. Горохов. – Изд. 2-е, доп. и перераб. – М.: Архитектура – С, 2005. – 528 с.
2. СНиП 2.07.01-89 Градостроительство. Планировка зданий и застройка городских и сельских поселений. – 47 с.
3. Сайт федеральной службы по гидрометеорологии и мониторингу окружающей среды. – URL: <http://meteoinfo.ru/climate/klimatgorod/1720-1246618396>; <http://www.pogoda.ru.net/climate/35121.htm> (дата обращения: 19.10.13).

### РАЗДЕЛ V. ПОДГОТОВКА К ЗАЩИТЕ

Завершающими этапами работы над ВКР являются:

- подготовка презентации, демонстрирующей все этапы работы, включая ситуацию, характеристику, результаты исследовательской работы, проектные предложения;
  - прохождение процедуры нормоконтроля (при наличии недочетов, доработка ВКР с учетом замечаний);
  - получение отзыва руководителя;
  - подготовка материалов ВКР для сдачи на хранение на кафедру.
- В папке должны находиться дипломная работа в жестком переплете, чертежи и электронный вариант на диске с полным набором всех материалов (пояснительная записка, чертежи, презентация, макет статьи и выносимого на защиту демонстрационного материала);
- подготовка и согласование текста защитного выступления с руководителем;
  - подготовка и согласование с руководителем макета, который распечатывается на любом удобном материале.

К выносному демонстрационному материалу предъявляются следующие требования. Он должен представлять собой композиционно завершенный иллюстрированный материал, дающий полное представление о содержании проекта, а также отражать все основные разделы проекта (предпроектный анализ, фотофиксацию объекта, поиск композиционного

решения, план зонирования, генеральный план, эскизы групп, видовых точек, цветников, аналоги МАФ, предлагаемый ассортимент).

Проектные предложения или результаты исследовательской работы выносятся на защиту в объеме 6 м<sup>2</sup> (прил. 32).

Демонстрационный материал сопровождается укороченным штампом (прил. 17).

### Доклад

Объем доклада защищающегося не должен превышать 10 минут.

При защите проекта докладчик кратко характеризует объект проектирования и особенности его расположения. Озвучивает достоинства и недостатки существующего состояния. На примере разработанной концепции и проектных предложений показывает пути преобразования объекта, приводит сметную стоимость по основным видам работ.

При защите исследовательской работы доклад сопровождается презентацией или вывешиваемым демонстрационным материалом. В докладе должна прозвучать актуальность темы, цели, методы исследования, краткая характеристика объектов исследования. В основной части выступления озвучиваются результаты проведенного анализа, выявленные проблемы и пути их решения на основании предложенных методов и средств, приводятся расчеты экономической эффективности реализации предложений. Заключение доклада включает выводы по результатам исследования.

После доклада следуют вопросы, как членов комиссии, так и всех присутствующих, на которые отвечает защищающийся.

Результаты защиты озвучиваются и комментируются председателем ГАК после окончания всех выступлений.

**ПРИЛОЖЕНИЯ**

Приложение 1

Лист нормоконтроля\*

дипломного проекта (работы) \_\_\_\_\_

\_\_\_\_\_  
 (Ф.И.О.)  
 Студент \_\_\_\_\_ группа \_\_\_\_\_ год выпуска \_\_\_\_\_ 20\_\_ г.  
 Тема проекта \_\_\_\_\_

Руководитель дипломного проекта (Ф.И.О.) \_\_\_\_\_

| №  | Позиция   | 1 этап   |  | 2 этап                         |  |
|----|---|--|--|--------------------------------|--|
|    |   | Содержание замечаний<br>(характер несоответствия<br>стандарту) |  | Отметка<br>об исправ-<br>лении |  |
| 1  | Наличие подписей  |  |  |                                |  |
| 2  | Соответствие темы ВКР, указанной на титульных листах, приказу ректора УГЛТУ               |  |  |                                |  |
| 3  | Объем пояснительной записки   |  |  |                                |  |
| 4  | Наличие графической части   |  |  |                                |  |
| 5  | Наличие приложения  |  |  |                                |  |
| 6  | Наличие, корректность и правильность оформления нумерации страниц                         |  |  |                                |  |
| 7  | Соблюдение размеров полей, шрифта, абзацного отступа                                      |  |  |                                |  |
| 8  | Наличие орфографических, синтаксических, стилистических ошибок и исправлений в тексте ВКР |  |  |                                |  |
| 9  | Соблюдение правил оформления и нумерации формул, таблиц и иллюстраций                     |  |  |                                |  |
| 10 | Наличие в тексте и правильность оформления ссылок на библиографические источники          |  |  |                                |  |

Нормоконтролер \_\_\_\_\_  
 (Подпись, дата)

\_\_\_\_\_  
 (Расшифровка подписи)

Руководитель \_\_\_\_\_  
 (Подпись, дата)

\_\_\_\_\_  
 (Расшифровка подписи)

Студент \_\_\_\_\_  
 (Подпись, дата)

\_\_\_\_\_  
 (Расшифровка подписи)

\*Распечатывает студент и передает нормоконтролеру при сдаче на проверку выполненной работы.

Критерии оценки ВКР на защите

| №  | Проект/интерьеры  |                          | Исследовательская работа  |                |  |  |
|----|---|--------------------------|---|----------------|--|--|
| 1  | Соответствие ПЗ методическим указаниям по оформлению ВКР (нормоконтролер)               |                          | Соответствие ПЗ методическим указаниям по оформлению ВКР (нормоконтролер) |                |  |  |
| 2  | Площадь объекта   | до 5 га*                 | Количество экспериментов (по площади, по количеству видов, вариантов...)  |                |  |  |
|    |   | 5–10 га                  |   |                |  |  |
|    |   | более 10 га              |   |                |  |  |
| 3  | Оригинальность решения/концепция  |                          | Продолжительность эксперимента  | 1 год          |  |  |
|    |   |                          |   | 2 года и более |  |  |
| 4  | Укомплектованность графической части:<br>инвентаризационный план коммуникации/инсоляция |                          | Научная новизна   |                |  |  |
|    |   |                          | Практическая значимость   |                |  |  |
|    |   |                          | Методическая проработка   |                |  |  |
|    |   |                          |   |                |  |  |
|    | Генплан   |                          | Фотофиксация эксперимента   |                |  |  |
|    | Разбивочный ч-ж   |                          | Статистика  |                |  |  |
|    | Посадочный ч-ж  |                          | Выводы  |                |  |  |
|    | Вертикальная пл-ка  |                          |   |                |  |  |
|    | Архитект. профиль   |                          |   |                |  |  |
|    | Эскизы  |                          |   |                |  |  |
| 5  | Презентация   | Полнота представленности | Презентация   |                |  |  |
|    |   |                          |   |                |  |  |
|    |   |                          |   |                |  |  |
| 6  | Детальность проработки  |                          |   |                |  |  |
|    |   |                          |   |                |  |  |
|    |   |                          |   |                |  |  |
| 7  | Степень изменения от первоначального  |                          |   |                |  |  |
|    |   |                          |   |                |  |  |
|    |   |                          |   |                |  |  |
| 8  | Демонстрационный материал/банер   | Композиция               | Демонстрационный материал/банер   |                |  |  |
|    |   | Качество                 |   |                |  |  |
|    |   |                          |   |                |  |  |
| 9  | Ответы на вопросы   |                          | Ответы на вопросы   |                |  |  |
|    |   |                          |   |                |  |  |
|    |   |                          |   |                |  |  |
| 10 | Наличие статей  |                          | Наличие статей  |                |  |  |
| 11 | Участие в конференциях  |                          | Участие в конференциях  |                |  |  |
| 12 | Ручная подача   |                          |   |                |  |  |
| 13 | Макет   |                          |   |                |  |  |
| 14 | Рецензия/внедрение  |                          | Рецензия/внедрение  |                |  |  |

**Титульные листы к ВКР**

*Лист первый, односторонний, подшивается в ВКР*

**МИНОБРНАУКИ РОССИИ**

**ФГБОУ ВПО «Уральский государственный лесотехнический университет»**

Институт (факультет) ЛЕСА И ПРИРОДОПОЛЬЗОВАНИЯ

Кафедра ЛАНДШАФТНОГО СТРОИТЕЛЬСТВА

Направление \_\_\_\_\_

Специальность ЛАНДШАФТНАЯ АРХИТЕКТУРА

Специализация \_\_\_\_\_

**ВЫПУСКНАЯ  
КВАЛИФИКАЦИОННАЯ РАБОТА**

Вид работы ДИПЛОМНЫЙ ПРОЕКТ  
*(Дипл. проект, дипл. работа, магистр. диссертация)*

на тему: **ПРОЕКТ БЛАГОУСТРОЙСТВА НАБЕРЕЖНОЙ  
ГОРОДСКОГО ПРУДА В Г. ПЕРВОУРАЛЬСКЕ**

Выпускник Иванова О.С.  
*(Ф.И.О.)* \_\_\_\_\_  
*(Подпись)*

Руководитель Сродных Т.Б.  
*(Ф.И.О.)* \_\_\_\_\_  
*(Подпись)*

Зав. кафедрой проф. Аткина Л.И.  
*(Ф.И.О.)* \_\_\_\_\_  
*(Подпись)*

Екатеринбург  
20\_\_ г.

**МИНОБРНАУКИ РОССИИ**

**ФГБОУ ВПО «Уральский государственный лесотехнический университет»**

Институт (факультет) ЛЕСА И ПРИРОДОПОЛЬЗОВАНИЯ

Направление \_\_\_\_\_

Специальность ЛАНДШАФТНАЯ АРХИТЕКТУРА

Специализация \_\_\_\_\_

Фамилия ИВАНОВА

Имя ОЛЬГА

Отчество СЕРГЕЕВНА

**ТЕМА ВЫПУСКНОЙ КВАЛИФИКАЦИОННОЙ РАБОТЫ**

ПРОЕКТ БЛАГОУСТРОЙСТВА НАБЕРЕЖНОЙ  
ГОРОДСКОГО ПРУДА В Г. ПЕРВОУРАЛЬСКЕ

утверждена приказом ректора № \_\_\_\_\_ от « \_\_\_\_\_ » \_\_\_\_\_ 20\_\_ г.

Кафедра \_\_\_\_\_ Зав. кафедрой \_\_\_\_\_

Руководитель \_\_\_\_\_

Консультант(ы) \_\_\_\_\_

Рецензент \_\_\_\_\_

Работа начата \_\_\_\_\_

Решением кафедры от « \_\_\_\_\_ » \_\_\_\_\_ 20\_\_ г. выпускник допущен к защите выпускной квалификационной работы.

Директор ИЛП/Декан ЗФ \_\_\_\_\_  
(Ф.И.О.)

Зав. кафедрой \_\_\_\_\_ проф. Л.И. Аткина

« \_\_\_\_\_ » \_\_\_\_\_ 20\_\_ г.

**РЕШЕНИЕ**

**ГОСУДАРСТВЕННОЙ ЭКЗАМЕНАЦИОННОЙ КОМИССИИ**

Признать, что выпускник ИВАНОВА О.С. выполнил(а) и защитил(а) выпускную квалификационную работу с оценкой \_\_\_\_\_

Председатель ГЭК \_\_\_\_\_  
(Подпись) (Ф.И.О.)

Секретарь ГЭК \_\_\_\_\_  
(Подпись) (Ф.И.О.)

Лист третий, двусторонний, подшивается в ВКР

**МИНОБРНАУКИ РОССИИ**

**ФГБОУ ВПО «Уральский государственный лесотехнический  
университет»**

Институт (факультет) ЛЕСА И ПРИРОДОПОЛЬЗОВАНИЯ

Кафедра ЛАНДШАФТНОГО СТРОИТЕЛЬСТВА

Направление \_\_\_\_\_

Специальность ЛАНДШАФТНАЯ АРХИТЕКТУРА

Специализация \_\_\_\_\_

УТВЕРЖДАЮ:  
зав. кафедрой Л.И. Аткина

\_\_\_\_\_  
(Подпись)

« \_\_\_\_\_ » \_\_\_\_\_ 20\_\_ г.

**ЗАДАНИЕ**

**НА ВЫПУСКНУЮ КВАЛИФИКАЦИОННУЮ РАБОТУ ВЫПУСКНИКА**

ИВАНОВОЙ ОЛЬГИ СЕРГЕЕВНЫ  
(Ф.И.О.)

1. Вид работы ДИПЛОМНЫЙ ПРОЕКТ  
(Дипл. проект, дипл. работа, магистр. диссертация )

2. Тема работы: ПРОЕКТ БЛАГОУСТРОЙСТВА НАБЕРЕЖНОЙ  
ГОРОДСКОГО ПРУДА В Г. ПЕРВОУРАЛЬСКЕ

утверждена приказом ректора № \_\_\_\_\_ от « \_\_\_\_\_ » \_\_\_\_\_ 20\_\_ г.

3. Срок сдачи выпускником законченной работы \_\_\_\_\_

4. Исходные данные: \_\_\_\_\_  
\_\_\_\_\_  
\_\_\_\_\_

5. Содержание расчетно-пояснительной записки (перечень подлежащих разработке во-  
просов) \_\_\_\_\_  
\_\_\_\_\_  
\_\_\_\_\_

6. Перечень графического материала (с точным указанием обязательных чертежей):  
\_\_\_\_\_  
\_\_\_\_\_





Лист четвертый, двусторонний, вкладывается в ВКР

**МИНОБРНАУКИ РОССИИ**

**ФГБОУ ВПО «Уральский государственный лесотехнический  
университет»**

**НАПРАВЛЕНИЕ НА РЕЦЕНЗИЮ**

**У В А Ж А Е М Ы Й (АЯ)** \_\_\_\_\_,

направляем Вам на рецензию выпускную квалификационную работу  
выпускника

\_\_\_\_\_ *Ивановой О.С.* \_\_\_\_\_  
(Ф.И.О.)

Вид работы: \_\_\_\_\_ *дипломный проект* \_\_\_\_\_  
(Дипл. проект, дипл. работа, магистр. диссертация)

Тема: *Проект благоустройства набережной городского пруда в  
г. Первоуральске*

Пояснительная записка к выпускной квалификационной работе содер-  
жит \_\_\_\_\_ страниц, графическая часть \_\_\_\_\_ листов.

Просим Вас представить рецензию не позднее « \_\_\_\_\_ » \_\_\_\_\_ 20\_\_ г.

Защита выпускной квалификационной работы назначена на  
« \_\_\_\_\_ » \_\_\_\_\_ 20\_\_ г.

Директор ИЛП/Декан ЗФ \_\_\_\_\_  
(Подпись) (Ф.И.О.)

« \_\_\_\_\_ » \_\_\_\_\_ 20\_\_ г.

**ОТЗЫВ РЕЦЕНЗЕНТА**

на выпускную квалификационную работу выпускника

\_\_\_\_\_ *Ивановой О.С.* \_\_\_\_\_  
(Ф.И.О.)

1. Оценка рецензента по основным критериям:

1.1. Актуальность темы, соответствие выпускной квалификационной  
работы заданию \_\_\_\_\_

\_\_\_\_\_  
\_\_\_\_\_  
\_\_\_\_\_  
\_\_\_\_\_

Оборотная сторона четвертого листа

|   |
|---|
| 1.2. Элементы новизны и оригинальность решений, практическая и научная ценность выпускной квалификационной работы _____<br>_____<br>_____<br>_____                                |
| 1.3. Полнота освещения разделов выпускной квалификационной работы, в т.ч. экономического _____<br>_____<br>_____  |
| 1.4. Замечания по записке, расчетам и чертежам (грамотность изложения, соответствие записки и чертежей требованиям ЕСКД) _____<br>_____   |
| 2. Дополнительные замечания рецензента _____<br>_____<br>_____  |
| 3. Рекомендации по использованию выпускной квалификационной работы _____<br>_____<br>_____  |
| 4. Общий вывод рецензента<br>Выпускная квалификационная работа заслуживает _____ оценки,<br>автор её _____ <i>Иванова О.С.</i> _____<br>(Ф.И.О.)<br>присвоения квалификации _____ |
| 5. Сведения о рецензенте:<br>Ф.И.О. _____<br>Должность _____<br>Ученое звание _____<br>Ученая степень _____<br>Место работы _____<br>«__» _____ 20__ г. Подпись рецензента _____  |

Лист пятый, двусторонний, вкладывается в ВКР

**ПРЕДСЕДАТЕЛЮ  
Государственной экзаменационной комиссии**

Направляется выпускник \_\_\_\_\_  
(Ф.И.О.)

на защиту выпускной квалификационной работы.

Вид работы: \_\_\_\_\_

Тема: \_\_\_\_\_

Институт (факультет) \_\_\_\_\_

Кафедра \_\_\_\_\_

Направление \_\_\_\_\_

Специальность \_\_\_\_\_

Специализация \_\_\_\_\_

Выписка из зачётно-экзаменационных ведомостей, справка об успеваемости, отзыв руководителя на выпускную квалификационную работу, заключение кафедры о выпускной квалификационной работе, рецензия прилагаются.

**СПРАВКА ОБ УСПЕВАЕМОСТИ**

Выпускник \_\_\_\_\_ за время обучения в УГЛТУ  
(Ф.И.О.)

с \_\_\_\_\_ по \_\_\_\_\_ гг. полностью выполнил(а) учебный план на-  
правления, специальности, специализации со следующими оценками:

«Отлично» – \_\_\_\_\_ %, «хорошо» – \_\_\_\_\_ %, «удовлетворительно» – \_\_\_\_\_ %.

**Директор ИЛП/Декан ЗФ** \_\_\_\_\_  
(Подпись) (Ф.И.О.)

**Секретарь ИЛП/ЗФ** \_\_\_\_\_  
(Подпись) (Ф.И.О.)

**ЗАКЛЮЧЕНИЕ КАФЕДРЫ О ВЫПУСКНОЙ КВАЛИФИКАЦИОННОЙ РАБОТЕ**

Выпускная квалификационная работа просмотрена на заседании кафедры и выпускник  
\_\_\_\_\_ допущен к защите этой работы  
(Ф.И.О.)

в экзаменационной комиссии (протокол заседания кафедры № \_\_\_\_ от « \_\_\_\_ »  
20\_\_ г.)

**Зав. кафедрой** \_\_\_\_\_  
(Подпись) (Ф.И.О.)

« \_\_\_\_ » \_\_\_\_\_ 20\_\_ г.



Титульный лист к главам ВКР\*

**Глава I**  
**Природно-климатические условия**  
**г. Первоуральска**

|                     |             |                       |             |              |             |  |  |
|---------------------|-------------|-----------------------|-------------|--------------|-------------|--|--|
|                     |             |                       |             |              |             | <i>ВКР. ДП. 012894**</i>   |  |
|                     |             |                       |             |              |             | <i>Проект благоустройства набережной городского пруда в г. Первоуральске</i> |  |
| <i>Изм.</i>         | <i>Кол.</i> | <i>Лист</i>           | <i>Док.</i> | <i>Подп.</i> | <i>Дата</i> | <i>Пояснительная<br/>записка</i>   | <i>УГЛТУ,<br/>кафедра ландшафтного<br/>строительства</i> |
| <i>Зав каф.</i>     |             | <i>Л.И. Аткина</i>    |             |              |             |  |  |
| <i>Консультант</i>  |             |                       |             |              |             |  |  |
| <i>Руководитель</i> |             | <i>Т.Б. Сродных</i>   |             |              |             |  |  |
| <i>Н.-контролер</i> |             | <i>Г.В. Агафонова</i> |             |              |             |  |  |
| <i>Студент</i>      |             | <i>О.С. Иванова</i>   |             |              |             |  |  |

\*Шрифт заголовка и в штампе Times New Roman.

\*\* Номер зачетной книжки.

**Задание на проектирование**

| №  | Наименование раздела   | Содержание раздела  |
|----|--|---|
| 1  | Основание для выдачи архитектурно-планировочного задания                 | Заявление от заказчика (задание от преподавателя)                                       |
| 2  | Площадь объекта, местонахождения, границы                                | Площадь, вычисленная по геоподоснове; населенный пункт; описать, с чем граничит участок |
| 3  | Наличие исходных материалов  | Задание на проектирование (техническое задание) и геоподоснова                          |
| 4  | Снос строений и насаждений   | Перечислить постройки и элементы озеленения, назначенные к сносу и удалению             |
| 5  | Виды строительства   | Капитальное/временное   |
| 6  | Назначение объекта, режим использования, категории посетителей           | Кратко описать  |
| 7  | Здания и сооружения на территории объекта (назначение, площадь, емкость) | Перечислить и кратко описать  |
| 8  | Основные требования к архитектурно-планировочному решению                | Кратко описать требования заказчика   |
| 9  | Требования к благоустройству территории                                  | Перечислить особые требования к элементам благоустройства и материалам                  |
| 10 | Малые архитектурные формы  | Перечислить   |
| 11 | Состав проекта   | Перечислить состав графической части (все чертежи, присутствующие в работе)             |

**Посещаемость объекта**

| № уч. | Дата наблюдения | Время суток | Население, чел. |            |          |      | Собаки, шт. |
|-------|-----------------|-------------|-----------------|------------|----------|------|-------------|
|       |                 |             | отдыхающие      | пенсионеры | взрослые | дети |             |
|       |                 |             |                 |            |          |      |             |

**Ведомость подеревной инвентаризации объекта**  
(вносится в приложение ВКР)

| № п/п | Вид | Высота дерева/штамба, м | Диаметр ствола на высоте 1,3 м | Диаметр кроны, м | Возраст, лет | Санитарное состояние, балл | Примечание | Рекомендации |
|-------|-----|-------------------------|--------------------------------|------------------|--------------|----------------------------|------------|--------------|
|       |     |                         |                                |                  |              |                            |            |              |

Приложение 8

**Ведомость инвентаризации по ландшафтным участкам**

| № участка | Площадь, га | Состав, подрост, подлесок | Ярус | Преобладающая порода | Классы возраста/возраст | Средняя высота | Средний диаметр | Бонитет/тип леса | Плотность | Тип ландшафта | Состояние | Сан.-гигиеническая оценка | Эстетическая оценка | Рекреационная оценка | Оценка деградации лесной среды | Примечание |
|-----------|-------------|---------------------------|------|----------------------|-------------------------|----------------|-----------------|------------------|-----------|---------------|-----------|---------------------------|---------------------|----------------------|--------------------------------|------------|
| 1         | 2           | 3                         | 4    | 5                    | 6                       | 7              | 8               | 9                | 10        | 11            | 12        | 13                        | 14                  | 15                   | 16                             | 17         |
|           |             |                           |      |                      |                         |                |                 |                  |           |               |           |                           |                     |                      |                                |            |

Приложение 9

**Сводная ведомость инвентаризации**

| № п/п | Вид | Средние показатели        |                                    |                  |              |                            | Количество, шт. | Доля, % |
|-------|-----|---------------------------|------------------------------------|------------------|--------------|----------------------------|-----------------|---------|
|       |     | Высота дерева / штамба, м | Диаметр ствола на высоте 1,3 м, см | Диаметр кроны, м | Возраст, лет | Санитарное состояние, балл |                 |         |
|       |     |                           |                                    |                  |              |                            |                 |         |
| Итого |     |                           |                                    |                  |              |                            |                 | 100     |

Приложение 10

**Ведомость состояния дорожек и площадок на объекте**

| № уч. | Тип покрытия | Ширина участка, м | Площадь дорожки/площадки, м <sup>2</sup> | Повреждения элементов дорожек и площадок |   |                 |   | Рекомендации |
|-------|--------------|-------------------|--|--|---|-----------------|---|--------------|
|       |              |                   |  | покрытия                                 |   | бортового камня |   |              |
|       |              |                   |  | м <sup>2</sup>                           | % | м <sup>2</sup>  | % |              |
|       |              |                   |  |  |   |                 |   |              |

Приложение 11

**Ведомость состояния МАФ и оборудования на объекте**

| № уч. | Наименование | Материал | Количество, шт. | Состояние | Рекомендации |
|-------|--------------|----------|-----------------|-----------|--------------|
|       |              |          |                 |           |              |

Приложение 12

**Ведомость состояния газонов на объекте**

| № уч. | Площадь газона, м <sup>2</sup> | Состояние газона, балл | Количество деревьев на участке, шт./площадь под деревьями, м <sup>2</sup> | Количество кустарников на участке, шт./площадь под кустарниками, м <sup>2</sup> | Примечание |
|-------|--------------------------------|------------------------|---|---|------------|
|       |                                |                        |   |   |            |
| Всего |                                |                        |   |   |            |



Приложение 13

**Ведомость состояния цветников на объекте**

| № уч. | Площадь, м <sup>2</sup> | Тип цветника | Ассортимент | Состояние | Примечание |
|-------|-------------------------|--------------|-------------|-----------|------------|
| Всего |                         |              |             |           |            |

Приложение 14

**Баланс территории по планировочным элементам (пример)**

| № | Объекты              | Площадь        |            |             |
|---|----------------------|----------------|------------|-------------|
|   |                      | м <sup>2</sup> | %          | Норма,<br>% |
| 1 | Дорожки              | 9945           | 22,55      | 5           |
| 2 | Площадки, в т.ч.:    | 8430           | 19,12      | 10–12       |
|   | площадки отдыха      | 1050           | 2,38       | 5           |
|   | спортивные           | 3400           | 7,71       | 3           |
|   | детские игровые      | 2355           | 5,34       | –           |
|   | хозяйственные        | 1625           | 3,68       | –           |
| 3 | Сооружения           | 3809           | 8,64       | 2–5         |
| 4 | Водоемы              | –              | 0          | 5–10        |
| 5 | Насаждения, в т.ч.:  | 21915          | 49,70      | 65–75       |
|   | деревья и кустарники | 16156          | 36,64      | 20–50       |
|   | газоны               | 4375           | 9,92       | 35–50       |
|   | цветники             | 1384           | 3,14       | 1–2         |
| 6 | <b>Общая площадь</b> | <b>44099</b>   | <b>100</b> | <b>100</b>  |

Приложение 15

**Ведомость объемов работ**

| № п/п | Наименование работ | Ед. изм. | Объем |
|-------|--------------------|----------|-------|
|       |                    |          |       |

Приложение 16

**Календарный план работ**

| № п/п | Наименование работ | График производства работ |        |     |      |      |        |
|-------|--------------------|---------------------------|--------|-----|------|------|--------|
|       |                    | Март                      | Апрель | Май | Июнь | Июль | Август |
|       |                    |                           |        |     |      |      |        |

Приложение 17

**Штампы и рамки:**  
**образец штампа к чертежам**

|                     |                       |             |             |              |             |   |   |             |               |   |
|---------------------|-----------------------|-------------|-------------|--------------|-------------|---|---|-------------|---------------|---|
|                     |                       |             |             |              |             | ВКР. ДП. 012894   |   |             | 5             |   |
|                     |                       |             |             |              |             |   |   |             | 5             |   |
|                     |                       |             |             |              |             | Проект благоустройства набережной городского пруда в г. Первоуральске |   |             | 5             |   |
|                     |                       |             |             |              |             |   |   |             | 5             |   |
| <i>Изм.</i>         | <i>Кол.</i>           | <i>Лист</i> | <i>Док.</i> | <i>Подп.</i> | <i>Дата</i> |   |   |             | 5             |   |
|                     |                       |             |             |              |             | Генеральный план  | <i>Стадия</i>                                   | <i>Лист</i> | <i>Листов</i> | 5 |
| <i>Зав. каф.</i>    | <i>Л.И. Аткина</i>    |             |             |              |             |   | <i>РП</i>                                       | <i>4</i>    | <i>15</i>     | 5 |
| <i>Консультант</i>  |                       |             |             |              |             |   |   |             |               | 5 |
| <i>Н.-контролер</i> | <i>Г.В. Агафонова</i> |             |             |              |             | Разбивочный чертеж<br>Масштаб 1:500                                   | УГЛТУ,<br>кафедра ландшафтного<br>строительства |             |               | 5 |
| <i>Руководитель</i> | <i>Т.Б. Сродных</i>   |             |             |              |             |   |   |             |               | 5 |
| <i>Студент</i>      | <i>О.С. Иванова</i>   |             |             |              |             |   |   |             |               | 5 |
| ←17 мм→             |                       | ← 23 мм →   |             | 15           | 10          | ← 65 мм →   |   | ← 55 мм →   |               |   |

Приложение 18

**Штампы и рамки:**  
**образец штампа для эскизов и банера**

|                     |                     |                |             |   |                       |           |           |  |  |
|---------------------|---------------------|----------------|-------------|---|-----------------------|-----------|-----------|--|--|
|                     | <i>Ф.И.О.</i>       | <i>Подпись</i> | <i>Дата</i> | Проект благоустройства набережной городского пруда в г. Первоуральске |                       | 5         |           |  |  |
| <i>Руководитель</i> | <i>Т.Б. Сродных</i> |                |             |   |                       | 5         |           |  |  |
| <i>Студент</i>      | <i>О.С. Иванова</i> |                |             | <i>Проектные предложения</i>  | <i>УГЛТУ, каф. ЛС</i> | 5         |           |  |  |
| ←17 мм→             |                     | ←23 мм→        |             | ←15→  | 10                    | ← 65 мм → | ← 55 мм → |  |  |

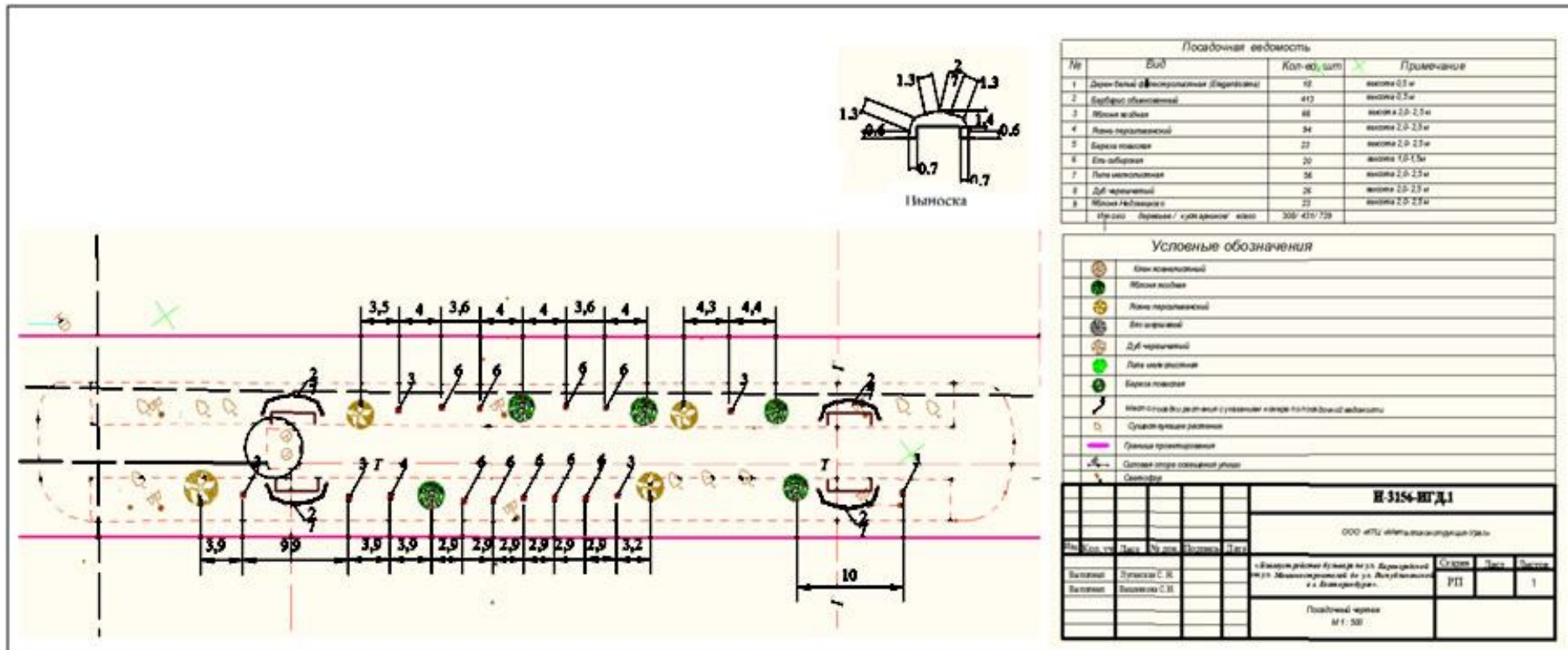
Приложение 19

**Штампы и рамки:**  
**образец штампа к титульным листам глав и приложению**

|                     |                       |             |             |              |             |  |  |           |   |   |
|---------------------|-----------------------|-------------|-------------|--------------|-------------|--|--|-----------|---|---|
|                     |                       |             |             |              |             | ВКР. ДП. 012894*   |  |           | 5 |   |
|                     |                       |             |             |              |             |  |  |           | 5 |   |
|                     |                       |             |             |              |             | Проект благоустройства набережной<br>Городского пруда в г. Первоуральске |  |           | 5 |   |
|                     |                       |             |             |              |             |  |  |           | 5 |   |
| <i>Изм.</i>         | <i>Кол.</i>           | <i>Лист</i> | <i>Док.</i> | <i>Подп.</i> | <i>Дата</i> |  |  |           | 5 |   |
| <i>Зав. каф.</i>    | <i>Л.И. Аткина</i>    |             |             |              |             | Пояснительная записка  | УГЛТУ,<br>кафедра<br>ландшафтного<br>строительства |           |   | 5 |
| <i>Консультант</i>  |                       |             |             |              |             |  |  |           |   | 5 |
| <i>Руководитель</i> | <i>Т.Б. Сродных</i>   |             |             |              |             |  |  |           |   | 5 |
| <i>Н.-контролер</i> | <i>Г.В. Агафонова</i> |             |             |              |             |  |  |           |   | 5 |
| <i>Студент</i>      | <i>О.С. Иванова</i>   |             |             |              |             |  |  |           |   | 5 |
|                     |                       |             |             |              |             |  |  |           |   | 5 |
| ←17 мм→             |                       | ←23 мм →    |             | ←15→         | 10          | ← 65 мм →  |  | ← 55 мм → |   |   |

\*Если исследовательская работа ВКР. ДР. 012894.

Посадочный чертеж (фрагмент)



Приложение 21

**Экспликация**

| Поз. | Обозначение                   | Наименование элемента       | Примечание                               |
|------|-------------------------------|-----------------------------|--|
|      | Римскими цифрами/<br>значками | Здания, сооружения, водоемы | Площадь, м <sup>2</sup> /<br>кол-во, шт. |
|      |                               | Покрытия                    |  |
|      |                               | МАФ                         |  |
|      |                               | Элементы озеленения         |  |
|      |                               | Видовые точки и др          |  |

Приложение 22

**Ведомость дорожек и покрытий**

| № п/п | Обозначение | Наименование элемента | Ширина, м | Материалы | Площадь покрытия, м <sup>2</sup> | Примечания |
|-------|-------------|-----------------------|-----------|-----------|----------------------------------|------------|
|       |             |                       |           |           |                                  |            |
| Всего |             |                       |           |           |                                  |            |

Приложение 23

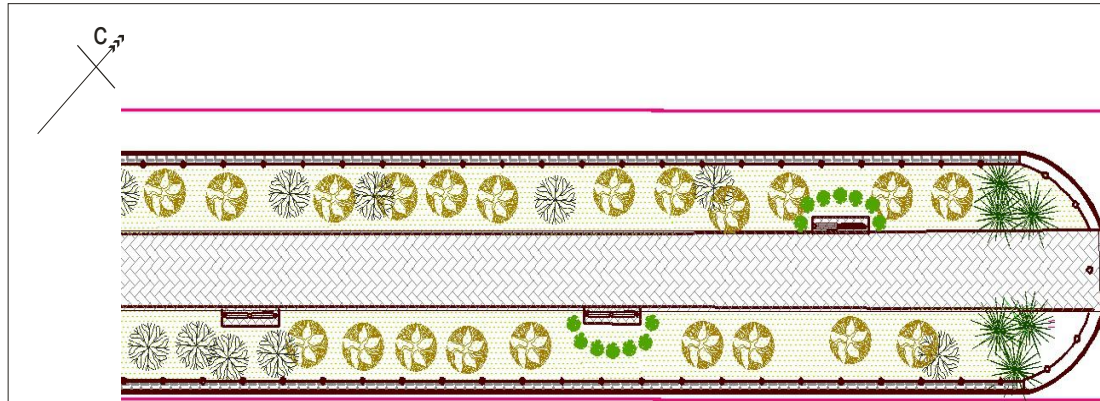
**Ведомость малых архитектурных форм,  
переносных изделий и электрооборудования**

| № п/п | Обозначение | Наименование | Характеристика,<br>(материал,<br>размеры) | Ед.<br>изм. | Кол-во | Примечание |
|-------|-------------|--------------|---|-------------|--------|------------|
|       |             |              |   |             |        |            |

**Ведомость элементов озеленения**

| Деревья    |   |  |                         |            |
|------------|---|--|-------------------------|------------|
| № п/п      | Наименование вида (русское и латинское) | Высота, м                                      | Кол-во, шт.             | Примечания |
|            |   |  |                         |            |
|            | Всего                                   |  |                         |            |
| Кустарники |   |  |                         |            |
| № п/п      | Наименование вида (русское и латинское) | Высота, м                                      | Кол-во, шт.             | Примечания |
|            |   |  |                         |            |
|            | Всего                                   |  |                         |            |
| Цветники   |   |  |                         |            |
| № п/п      | Наименование элемента                   | Характеристика (виды растений, размеры, форма) | Площадь, м <sup>2</sup> | Примечание |
|            |   |  |                         |            |
|            | Всего                                   |  |                         |            |
| Газоны     |   |  |                         |            |
| № п/п      | Наименование элемента                   | Характеристика (ассортимент, долевое участие)  | Площадь, м <sup>2</sup> | Примечание |
|            |   |  |                         |            |
|            | Всего                                   |  |                         |            |

Генеральный план (фрагмент)



Фрагмент генерального плана, М1:100

Ведомость объемов работ

| № п/п | Наименование вида работ                                       | Ед.изм | Кол-во |
|-------|---|--------|--------|
| 1     | Планировка территории, с подготовкой корыта по тротуар, газон | м2     | 2175   |
| 1     | Устройство пешеходного тротуара                               | м2     |        |
| 1     | Установка бордюров  | м.п.   | 311    |
| 1     | Устройство полотна с покрытием                                | м2     | 765    |
|       | Устройство технологического тротуара:                         | м2     |        |
|       | Установка бордюров  | м.п.   | 300    |
|       | Устройство полотна с покрытием                                | м2     | 180    |
|       | Установка ограждения с бетонированием столбиков               | м.п.   | 302    |
|       | Установка скамей с бетонирование                              | шт.    | 6      |
|       | Установка урн с бетонированием                                | шт.    | 9      |
|       | Посадка деревьев  | шт.    | 27     |
|       | Посадка кустарников   | шт.    | 7      |
|       | Устройство газона (с насыпкой плодородного слоя 15см)         | м2     | 1230   |

Ведомость покрытий

| № п/п | Обозначение | Наименование элемента         | Материалы                     | Размеры, м                             | Площадь покрытия, м2 | Примечание              |
|-------|-------------|-------------------------------|-------------------------------|--|----------------------|-------------------------|
| 1     |             | Тротуар, ПТ-2                 | Плитка тротуарная 100*200*80  | Ширина 5,1 м<br>Длина 150 м            | 765 м2               | Цвет желтый, коричневый |
| 2     |             | Технологический тротуар, ПТ-2 | Плитка тротуарная, 300*300*80 | Ширина 0,6 м<br>Длина 150 м,<br>2 ряда | 180 м2               | Цвет серый              |

Ведомость малых архитектурных форм

| № п/п | Обозначение | Наименование элемента | Характеристика (материалы, размеры) | Ед.изм | Кол-во | Примечание        |
|-------|-------------|-----------------------|-------------------------------------|--------|--------|-------------------|
| 1     |             | Скамья парковая       | Металл, дерево; 2100*450*500        | Шт.    | 6      | Скамья без спинки |
| 2     |             | Урна                  | Металл, 450*350*350, квадратная     | Шт.    | 9      | -                 |
| 2     |             | Ограждение            | Металл, секция 2100*550*50          | М.п.   | 302    | -                 |

Ведомость элементов озеленения

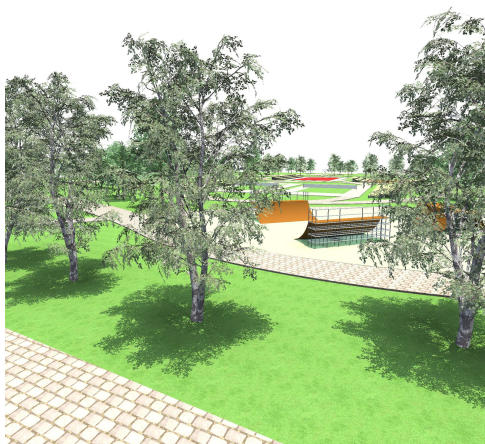
| № п/п | Наименование вида                         | Возраст, лет | Кол-во, шт | Примечание                  |
|-------|---|--------------|------------|-----------------------------|
| 1     | Липа мелколистная (Tilia cordata)         | 30           | 10         | Сущест. посадка             |
| 2     | Ель обыкновенная (Picea abies)            | 12           | 6          | Посадка круп. посад. матер. |
| 3     | Яблоня ягодная (Malus baccata)            | 5            | 21         | -                           |
| 4     | Дерен белый (Cornus alba «Elegantissima») | 2            | 7          | -                           |

| № п/п | Наименование       | Характеристика  | Площадь, м2 | Кол-во, шт | Примечание |
|-------|--------------------|---|-------------|------------|------------|
|       | Газон обыкновенный | Мятли: обыкновенная 30%,<br>расщелив краевой 15%,<br>тимфоновская луговая 55% | 1230        | 2          | -          |

|  |         |      |        |         |      |
|--|---------|------|--------|---------|------|
| 21513/2013-ВКР                               |         |      |        |         |      |
| Бульвар Надежды, ул. Светлая г. Екатеринбург |         |      |        |         |      |
| Изм.   | Коп.уч. | Лист | № док. | Подпись | Дата |
| Руководитель                                 |         |      |        |         |      |
| Зав. кафедрой                                |         |      |        |         |      |
| Консультант                                  |         |      |        |         |      |
| Норм. контроль                               |         |      |        |         |      |
| Руководитель                                 |         |      |        |         |      |
| Студент                                      |         |      |        |         |      |
| Генеральный план                             |         |      |        | Стадия  | Лист |
| Генеральный план,<br>М 1:500                 |         |      |        | ПД      | 1    |
|  |         |      |        | Листов  | 4    |
| УГЛТУ  |         |      |        |         |      |



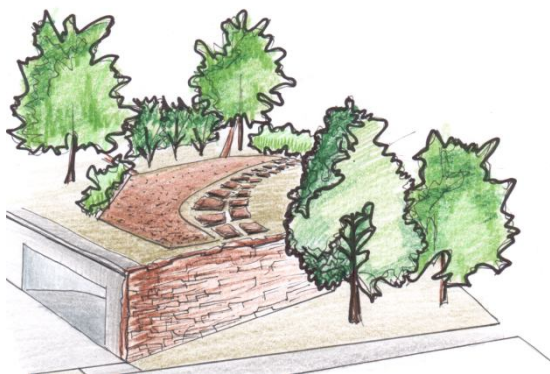
Эскизы видовых точек



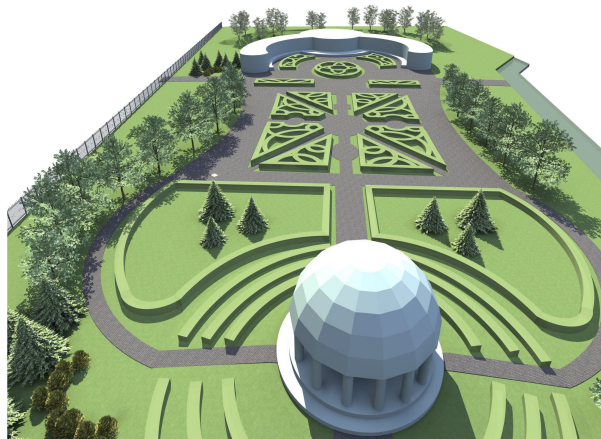
Эскиз 1. Вид на скейт-парк



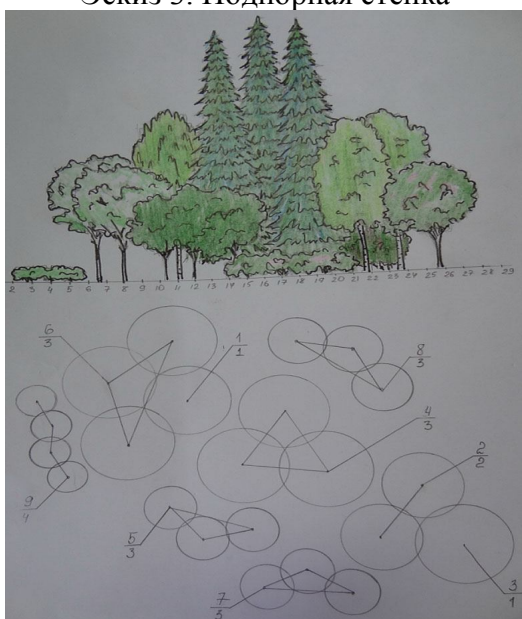
Эскиз 2. Аллея



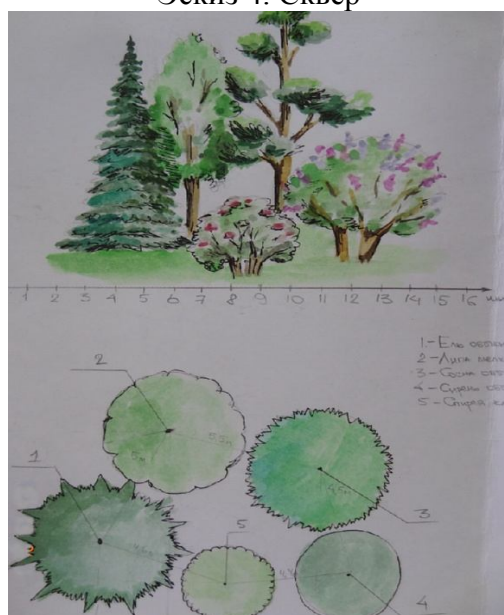
Эскиз 3. Подпорная стенка



Эскиз 4. Сквер

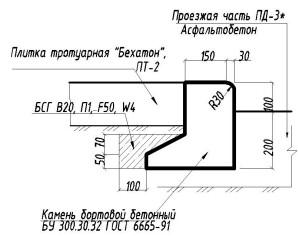
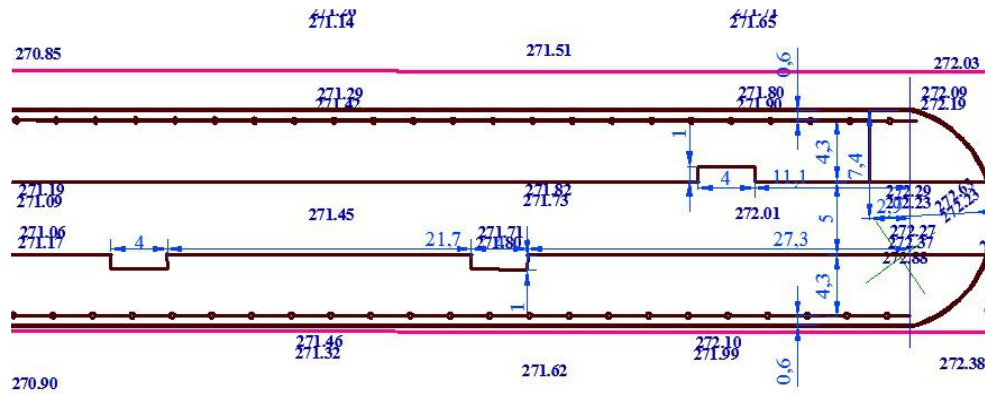


Эскиз 5. Древесно-кустарниковая группа № 1

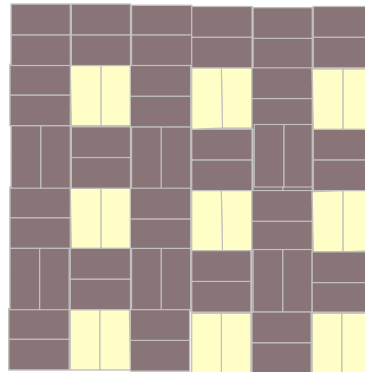
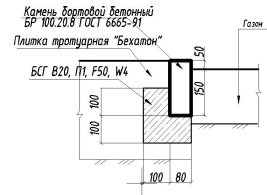


Эскиз 6. Древесно-кустарниковая группа № 2

Разбивочный чертеж (фрагмент)



Камень бортовой бетонный  
БС 300.30.32 ГОСТ 6665-91



Раскладка плитки 200мм\*100мм\*80мм, тротуар

| Детали покрытий              |                       |         |                               |                |                       |
|------------------------------|-----------------------|---------|-------------------------------|----------------|-----------------------|
| Тип пок.                     | Наименование покрытия | Сечение | Материал слоя                 | Толщ. слоя, мм | Модуль упругости, МПа |
| Тротуары, дорожки и площадки |                       |         |                               |                |                       |
| ПТ-2                         | Плиточное             |         | 1. Покрытие плитка тротуарная | 80             | 85                    |
|                              |                       |         | 2. Песок                      | 30             |                       |
|                              |                       |         | 3. Щебень фракции 20-40       | 100            |                       |
|                              |                       |         | 4. Щебень фракции 5-10 мм     | 50             |                       |
|                              |                       |         | 5. Уплотненный грунт          | -              |                       |

Ведомость покрытий

| № п/п | Обозначение | Наименование элемента         | Материалы                     | Размеры, м                             | Площадь покрытия, м2 | Примечание             |
|-------|-------------|-------------------------------|-------------------------------|--|----------------------|------------------------|
| 1     |             | Тротуар, ПТ-2                 | Плитка тротуарная 100*200*80  | Ширина 5,1 м<br>Длина 150 м            | 765 м2               | Цвет желтый коричневый |
| 2     |             | Технологический тротуар, ПТ-2 | Плитка тротуарная, 300*300*80 | Ширина 0,6 м<br>Длина 150 м,<br>2 ряда | 180 м2               | Цвет серый             |

Ведомость малых архитектурных форм

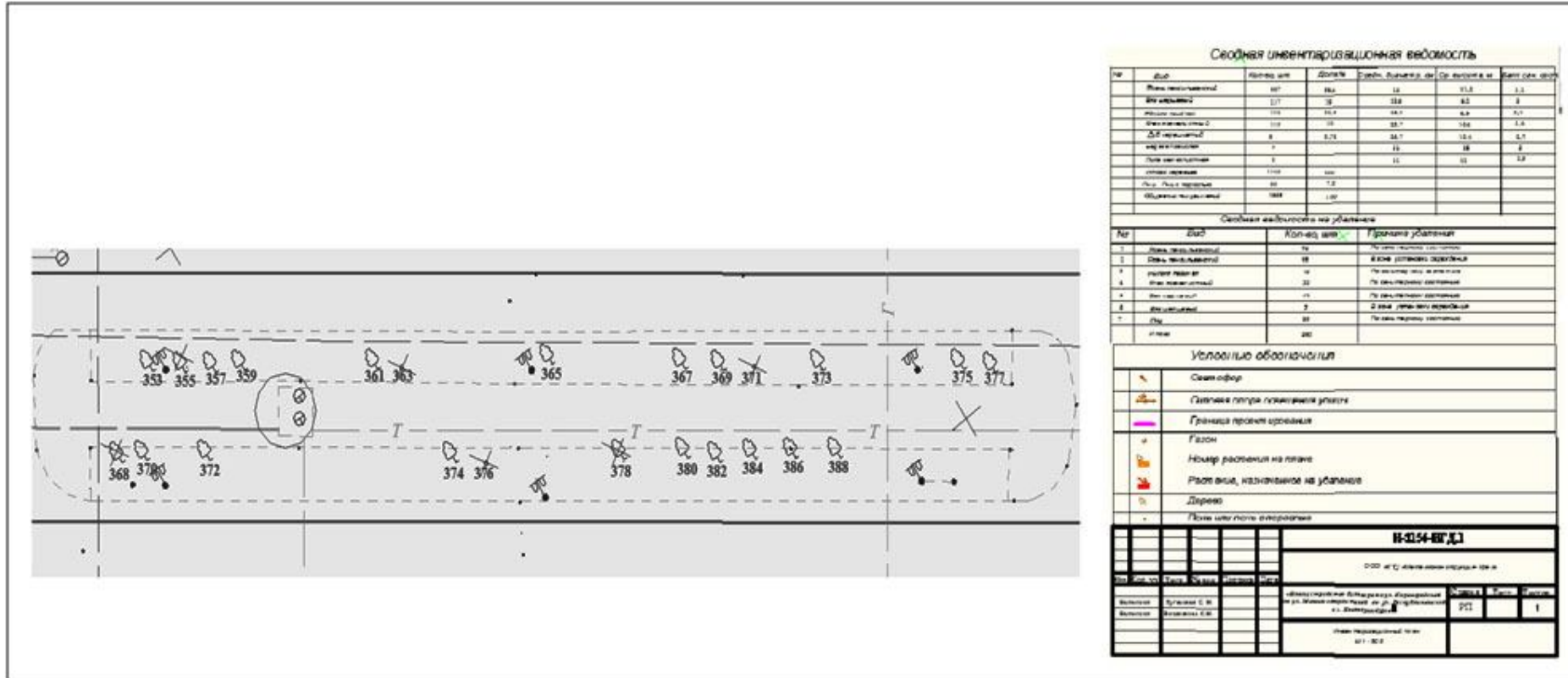
| № п/п | Обозначение | Наименование элемента | Характеристика (материалы, размеры) | Ед.изм | Кол-во | Примечание        |
|-------|-------------|-----------------------|-------------------------------------|--------|--------|-------------------|
| 1     |             | Скамья парковая       | Металл, дерево; 2100*450*500        | Шт.    | 6      | Скамья без спинки |
| 2     |             | Урна                  | Металл, 450*350*350, квадратная     | Шт.    | 9      | -                 |
| 2     |             | Ограждение            | Металл, секция 2100*550*50          | М.п.   | 302    | -                 |

|                |         |      |        |         |      |  |  |         |      |        |
|----------------|---------|------|--------|---------|------|--|--|---------|------|--------|
|                |         |      |        |         |      | 21513/2013-ВКР                               |  |         |      |        |
|                |         |      |        |         |      | Бульвар Надежды, ул. Светлая г. Екатеринбург |  |         |      |        |
| Изм.           | Кат.уч. | Лист | № док. | Подпись | Дата | Генеральный план                             |  | Стадия  | Лист | Листов |
|                |         |      |        |         |      |  |  | ПД      | 1    | 4      |
| Руководитель   |         |      |        |         |      | Генеральный план,                            |  | УГЛТУ   |      |        |
| Зам. кафедрой  |         |      |        |         |      |  |  | М 1:500 |      |        |
| Консультант    |         |      |        |         |      |  |  |         |      |        |
| Норм. контроль |         |      |        |         |      |  |  |         |      |        |
| Руководитель   |         |      |        |         |      |  |  |         |      |        |
| Специант       |         |      |        |         |      |  |  |         |      |        |



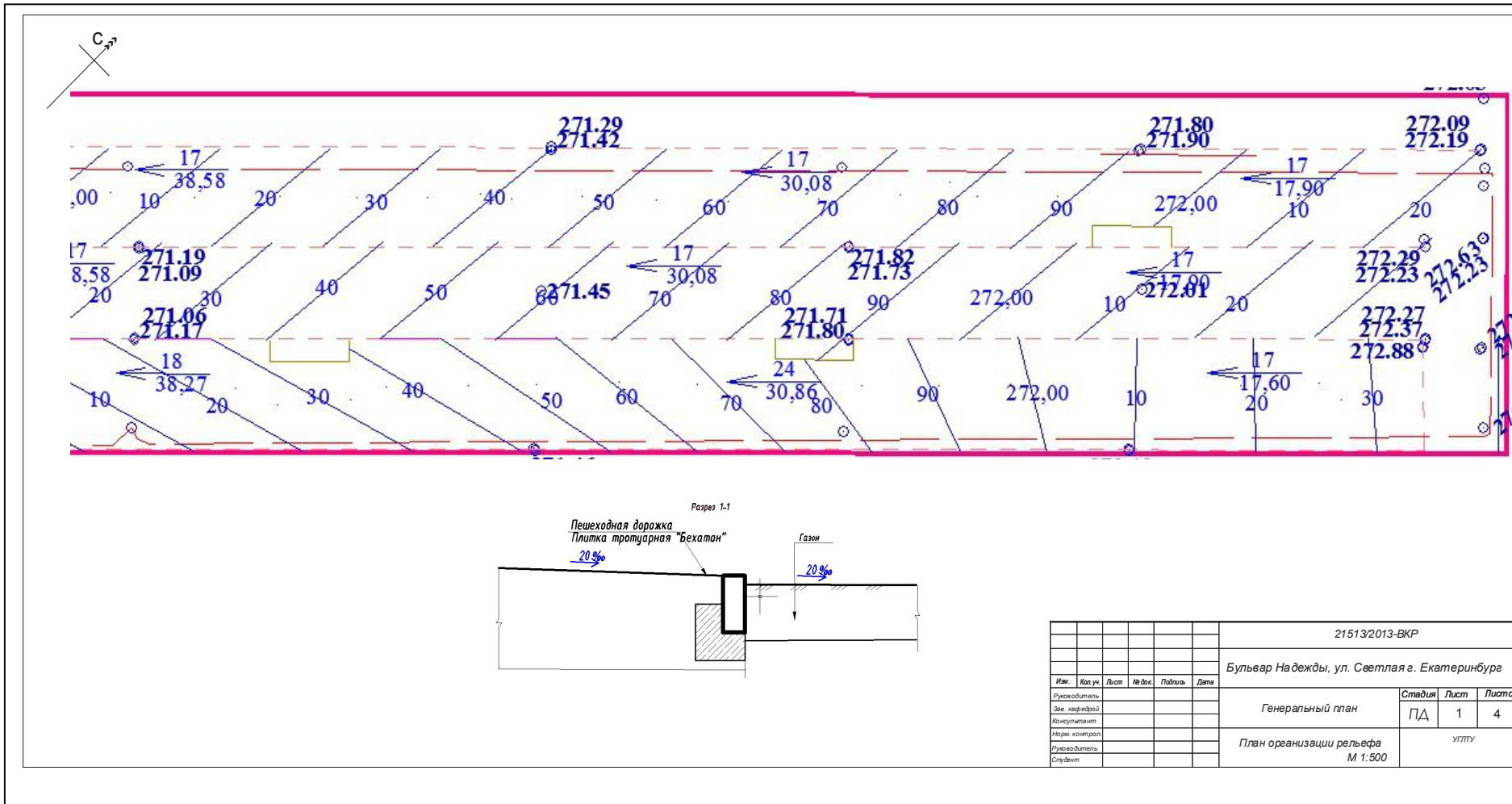
Инвентаризационный чертеж

48



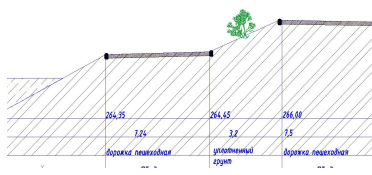
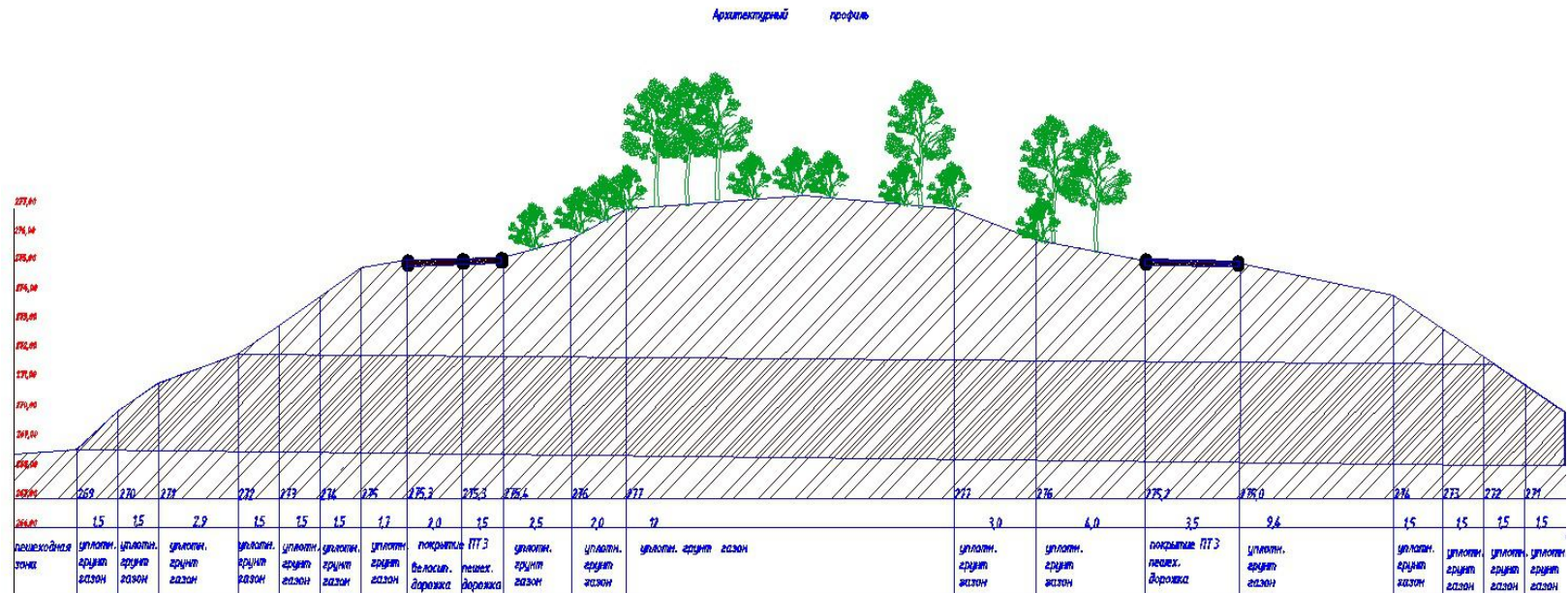
Вертикальная планировка (фрагмент)

49



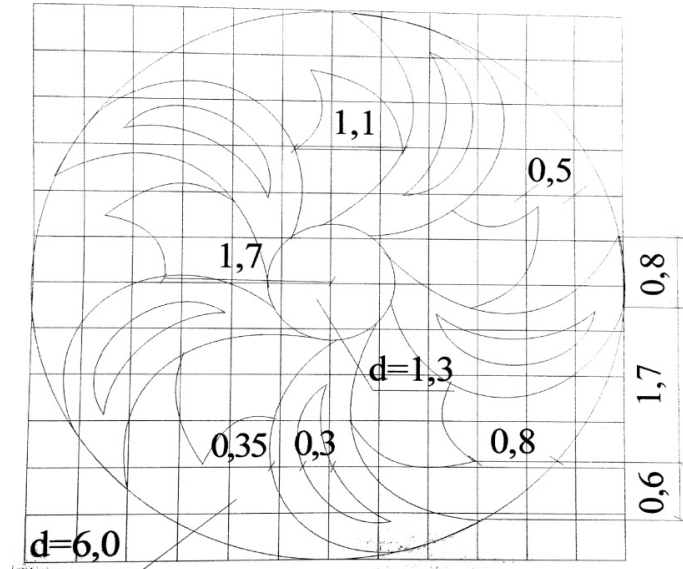
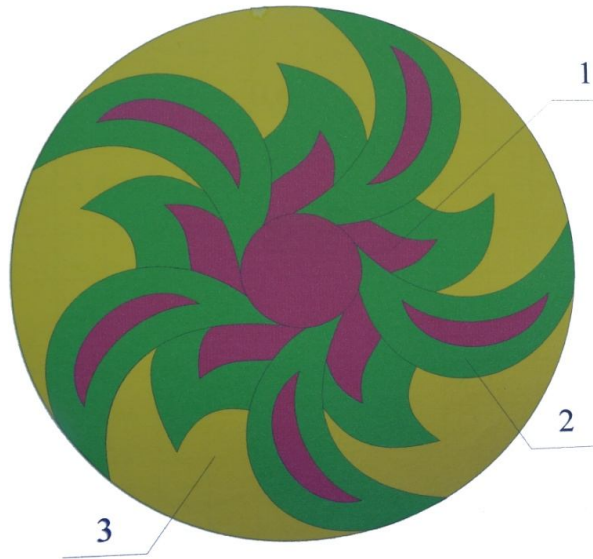
Архитектурный профиль (Разрез)

50



|   |          |      |        |         |      |
|---|----------|------|--------|---------|------|
| 21513/2013-ВКР                              |          |      |        |         |      |
| Парк Высот, мик-н Солнечный г. Екатеринбург |          |      |        |         |      |
| Изм.  | Коп. уч. | Лист | № док. | Подпись | Дата |
| Руководитель                                |          |      |        |         |      |
| Зам. кафедрой                               |          |      |        |         |      |
| Консультант                                 |          |      |        |         |      |
| Норм. контроль                              |          |      |        |         |      |
| Руководитель                                |          |      |        |         |      |
| Специант                                    |          |      |        |         |      |
| Генеральный план                            |          |      |        | Стадия  | Лист |
| Архитектурный профиль                       |          |      |        | ПД      | 1    |
|   |          |      |        | Листов  | 4    |
|   |          |      |        | УГЛТУ   |      |

Цветочное оформление



М 1:50

Характеристика ассортимента растений

| № | Вид растения                          | Высо-та, см | Время цветения, ме-сяцы |   |    |     |      | Площадь элемента, м <sup>2</sup> | Плотность посадки, шт./м <sup>2</sup> | Количество высаживаемых растений, шт. |
|---|---------------------------------------|-------------|-------------------------|---|----|-----|------|----------------------------------|---------------------------------------|---------------------------------------|
|   |                                       |             | IV                      | V | VI | VII | VIII |                                  |                                       |                                       |
| 1 | Колеус Блюме «Визард Красный вельвет» | 25          |                         |   |    |     |      | 5,8                              | 34                                    | 198                                   |
| 2 | Колеус Блюме «Визард», зеленый        | 25          |                         |   |    |     |      | 12,5                             | 34                                    | 425                                   |
| 3 | Колеус Блюме, желтый                  | 25          |                         |   |    |     |      | 10,0                             | 34                                    | 340                                   |



Макет выносимого на защиту демонстрационного материала (6 м<sup>2</sup>)

*Анализ ситуации*

*Фотофиксация объекта*

**парк**  
**Зауралье**

*Видовые картины с центральной ротонды*

*Сиреневая поляна*

*Солнечная поляна*

*Белая поляна*

*План размещения ТПС*

*Эскизы планировочных решений*

*Предпроектное зонирование*

*Цветочное оформление*

*Планирующие фонтаны*

*Вид с пешеходного моста на входную зону*

*Оборудование площадок*

*Малые архитектурные формы*

*Продольный профиль входной зоны*

*Контрастная поляна*

| № п/п | Наименование         | Единица измерения | Количество |
|-------|----------------------|-------------------|------------|
| 1     | Сиреневая поляна     | м <sup>2</sup>    | 1000       |
| 2     | Солнечная поляна     | м <sup>2</sup>    | 1000       |
| 3     | Белая поляна         | м <sup>2</sup>    | 1000       |
| 4     | Контрастная поляна   | м <sup>2</sup>    | 1000       |
| 5     | Центральная ротонда  | шт.               | 1          |
| 6     | Пешеходный мост      | шт.               | 1          |
| 7     | Фонтаны              | шт.               | 10         |
| 8     | Скамейки             | шт.               | 20         |
| 9     | Лавочки              | шт.               | 10         |
| 10    | Скульптуры           | шт.               | 5          |
| 11    | Светильники          | шт.               | 15         |
| 12    | Детские площадки     | шт.               | 3          |
| 13    | Спортивные площадки  | шт.               | 2          |
| 14    | Зоны отдыха          | шт.               | 5          |
| 15    | Зоны для игр         | шт.               | 3          |
| 16    | Зоны для спорта      | шт.               | 2          |
| 17    | Зоны для прогулок    | шт.               | 10         |
| 18    | Зоны для пикника     | шт.               | 5          |
| 19    | Зоны для игр с мячом | шт.               | 3          |
| 20    | Зоны для игр с мячом | шт.               | 3          |
| 21    | Зоны для игр с мячом | шт.               | 3          |
| 22    | Зоны для игр с мячом | шт.               | 3          |
| 23    | Зоны для игр с мячом | шт.               | 3          |
| 24    | Зоны для игр с мячом | шт.               | 3          |
| 25    | Зоны для игр с мячом | шт.               | 3          |
| 26    | Зоны для игр с мячом | шт.               | 3          |
| 27    | Зоны для игр с мячом | шт.               | 3          |
| 28    | Зоны для игр с мячом | шт.               | 3          |
| 29    | Зоны для игр с мячом | шт.               | 3          |
| 30    | Зоны для игр с мячом | шт.               | 3          |