



Escola Politècnica Superior  
d'Edificació de Barcelona

UNIVERSITAT POLITÈCNICA DE CATALUNYA



A rxiu

P atrimoni

A rquitectònic

C atalunya

EPSEB UPC

# ARQUITECTURA TÈCNICA

## PROJECTE FINAL DE CARRERA

### LA CASA PALLARÉS - VILLA ALÍCIA DE TORTOSA: HISTÒRIA I ARQUITÈCTURA



Projectista: Jordi Bielsa i Homedes  
Director: Benet Meca i Acosta  
Convocatòria: Juny 2015



## Resum

El contingut del Projecte és l'estudi de la Casa Pallarés de Tortosa, més coneguda popularment com Villa Alicia. Es tracta d'un edifici aïllat situat a l'avinguda de la Generalitat 108 de Tortosa, obra de l'arquitecte Pau Monguió i Segura, que fou el màxim exponent del modernisme a Tortosa i Terol.

El treball està emmarcat dintre del Departament d'Expressió Gràfica Arquitectònica II de l'Escola Politècnica Superior d'Edificació de Barcelona (EPSEB), i vol aportar a la col·lecció de l'Arxiu de Patrimoni Arquitectònic de Catalunya (APAC) l'estudi històric i gràfic d'aquest edifici modernista catalogat, per tal de deixar constància de les dimensions i l'aparença actual de l'immoble.

Per assolir aquesta finalitat s'exposa el procés de presa de dades necessari per l'aixecament gràfic interior i exterior de l'edifici que inclou croquis, esbossos, fotografies, etc. A la vegada s'explica el recull d'informació per a la recerca històrica en base a les visites a l'arxiu històric i col·lecció local de la biblioteca.

Seguidament inclou l'estudi històric que passa pel modernisme a Tortosa, la biografia de l'arquitecte Pau Monguió, amb un repàs de les seves obres, fent especial incís en les realitzades a Tortosa. Es continua amb la Història de l'edifici (evolució, transformació i usos), per acabar amb la seva descripció arquitectònica.

Finalment s'explica amb detall el treball d'oficina consistent amb la digitalització mitjançant eines informàtiques que condueixen a l'obtenció de la documentació gràfica.

## Índex

1. INTRODUCCIÓ	Pàg. 2
2. PRESA DE DADES	Pàg. 3
Reportatge fotogràfic	Pàg. 3
Realització de croquis i presa de mesures	Pàg. 4
3. RECERCA HISTÒRICA	Pàg. 6
Visita a l'arxiu comarcal	Pàg. 6
Consulta a la Biblioteca Marcel·lí Domingo	Pàg. 7
4. HISTÒRIA	Pàg. 8
La Tortosa del tombant dels segles XIX al XX	Pàg. 8
Evolució i creixement urbanístic de la ciutat	Pàg. 8
El modernisme a Catalunya	Pàg. 9
L'arquitectura a Tortosa al tombant de segle	Pàg. 9
Pau Monguió i Segura. Arquitecte de la Casa Pallarés.	Pàg. 10
Estil	Pàg. 13
L'obra de Pau Monguió a Tortosa	Pàg. 13
La Casa Pallarés - Villa Alicia	Pàg. 18
5. TREBALL D'OFICINA: DIGITALITZACIÓ	Pàg. 25
6. AIXECAMENT GRÀFIC. PLÀNOLS	Pàg. 27
7. CONCLUSIONS	Pàg. 54
8. BIBLIOGRAFIA	Pàg. 54
9. AGRAÏMENTS	Pàg. 55
10. CONTINGUT DEL CD	Pàg. 55
11. DOCUMENTACIÓ ANNEXA	Pàg. 56

CASA PALLARÉS  
**VILLA ALICIA**  
 TORTOSA 1907



## 1. Introducció

Aquest Projecte Final de Carrera té com a objecte l'estudi de la Casa Pallarés de Tortosa, més coneguda popularment com Villa Alicia.

El treball està emmarcat dintre del Departament d'Expressió Gràfica Arquitectònica II de l'Escola Politècnica Superior d'Edificació de Barcelona (EPSEB), i vol aportar a la col·lecció de l'Arxiu de Patrimoni Arquitectònic de Catalunya (APAC) l'estudi històric i gràfic d'aquest edifici modernista catalogat.

Villa Alicia ha sigut durant molts anys aquell edifici singular, mig oblidat, del barri del Temple de Tortosa. L'any 2005, amb el canvi a l'actual propietat, fou restaurat, recuperant tota la seva esplendor i redescobrint-lo novament a la ciutat. Les característiques del propi edifici unides a l'esforç que s'ha fet per recuperar-lo, esdevenen motiu per a que no passi desapercebut; i per a que jo mateix l'hagi escollit i proposat com a tema del projecte.

Per dur-lo a terme, s'ha visitat l'immoble en nombroses ocasions, per elaborar croquis de plantes i alçats convenientment acotats, fer una presa de dades del tots el detalls i la realització de fotografies a mode de detall com a eina per l'elaboració del treball gràfic i també a mode de reportatge fotogràfic per acompanyar l'estudi de l'edifici.

El resultat obtingut pretén oferir una visió fidel sobre l'edifici, acompanyada de la referència històrica tant en el moment de la seva execució, com en la seva posterior evolució a llarg dels temps.

## 2. Presa de dades

Per l'elaboració d'aquest Projecte ha sigut necessari un treball previ d'obtenció d'informació, tant en la vessant gràfica com en l'històrica.

Després de tenir el vist-i-plau del propietari de la Casa Pallarés, el Sr. Juan Manuel Gatón, l'objectiu fou iniciar un reconeixement a fons de l'edifici. Passar de tenir una visió simple a interioritzar-lo, ser capaç de fer un recorregut mental de tot ell.

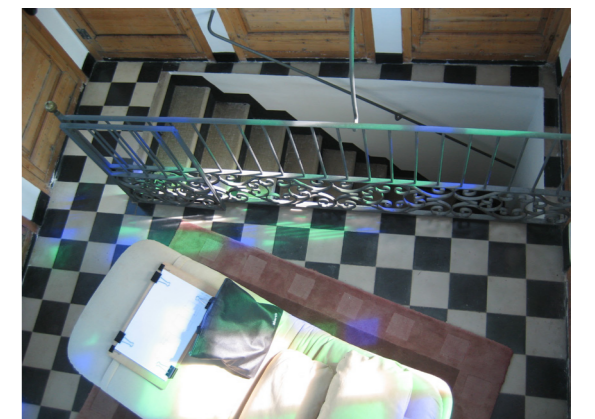
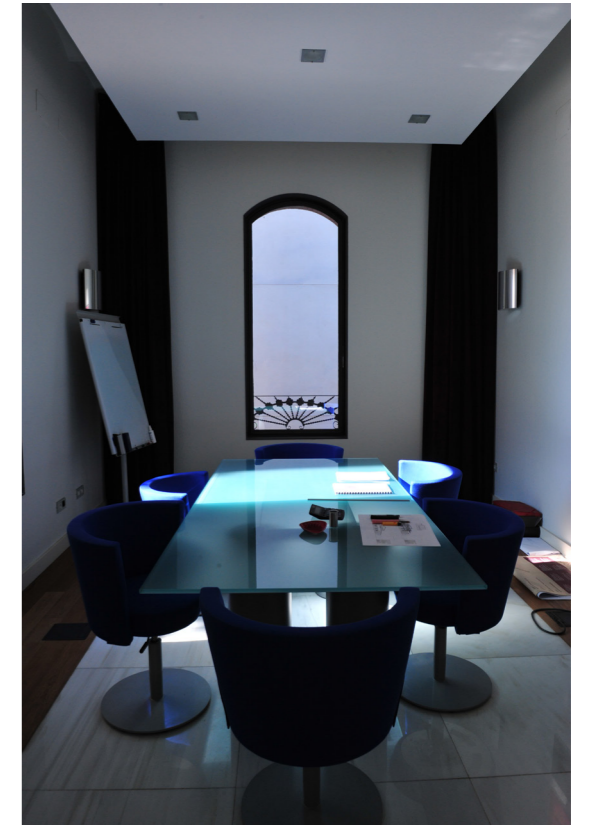
### Reportatge fotogràfic

En una primera visita es va realitzar un reportatge fotogràfic de l'edifici, tant de l'exterior com de l'interior. Pel que fa a l'exterior es va prendre força cura en identificar tots els detalls que contenen les façanes, ja que des de bon començament es va identificar aquesta part de l'edifici com la de més riquesa i contingut.

Igualment, es va prestar la mateixa atenció a l'interior, ja que a l'haver estat sempre Villa Alicia un edifici privat, suposava el recorre'l per dintre en la seva integritat.

El mètode utilitzat per obtenir detalls, ha estat a través de fotografies realitzades. Aquestes s'han intentat realitzar frontalment de manera que s'obtingués l'element a dibuixar amb la mínima deformació de perspectiva.

Ahora també s'ha realitzat un recorregut fotogràfic amb objectiu de gran angular per la il·lustració del projecte.



## Realització de croquis i presa de mesures

En posteriors visites que van comprendre dues jornades seguides, es van confeccionar els croquis de cada planta i es va procedir a acotar-los convenientment. Es va considerar, a més de les dimensions de cada estança, els amidaments de mobiliari i fusteries, així com de les alçades necessàries que més endavant utilitzaria per a les seccions.

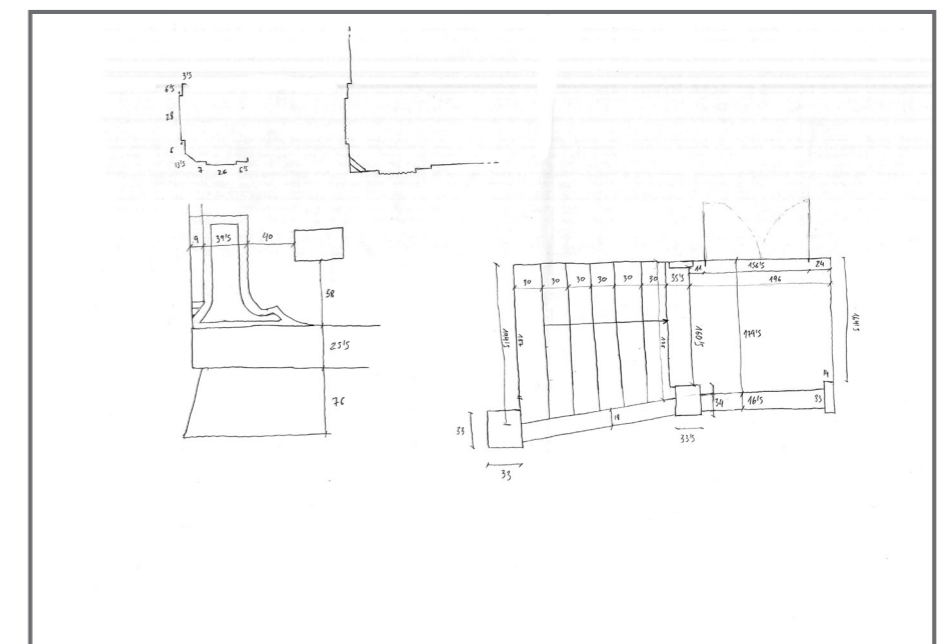
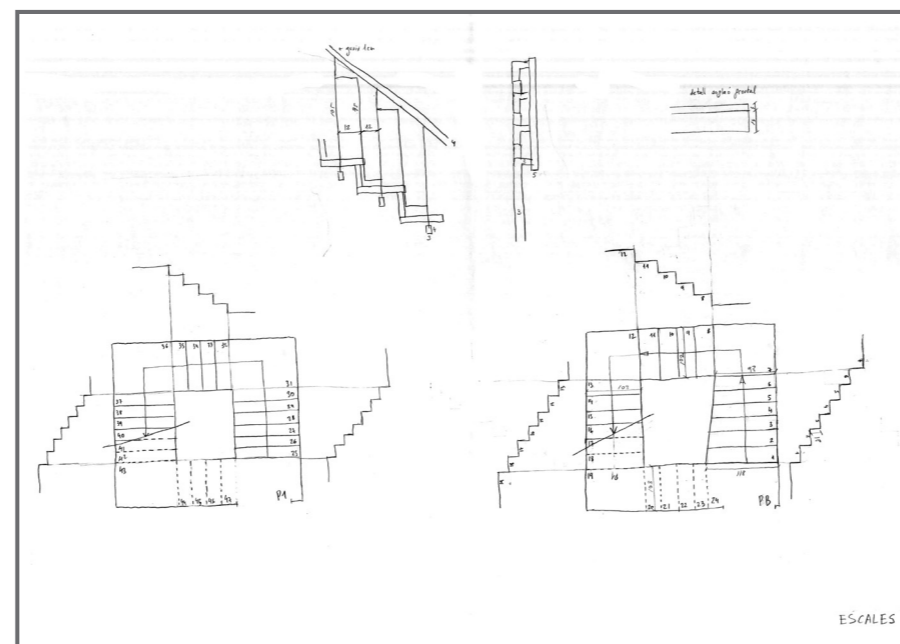
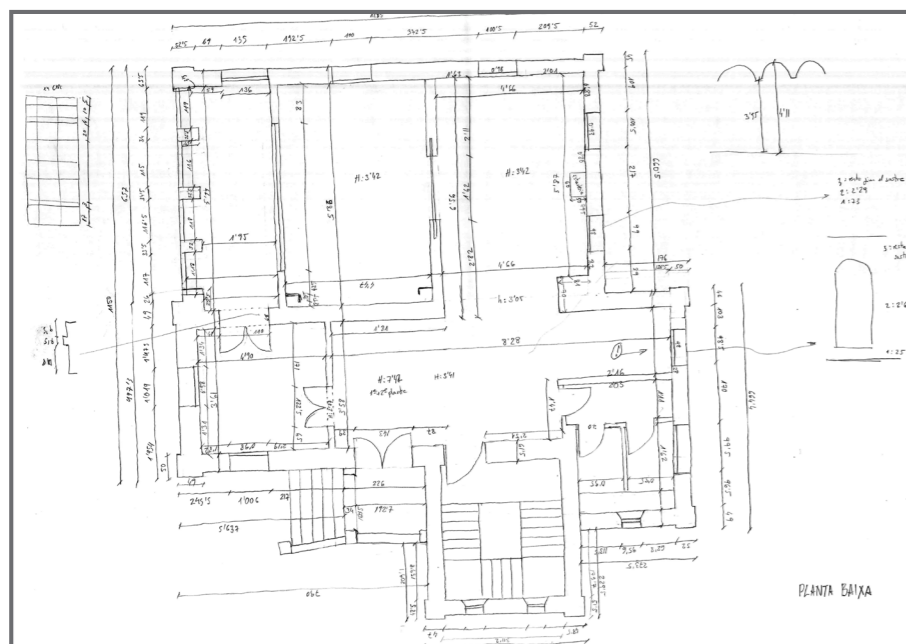
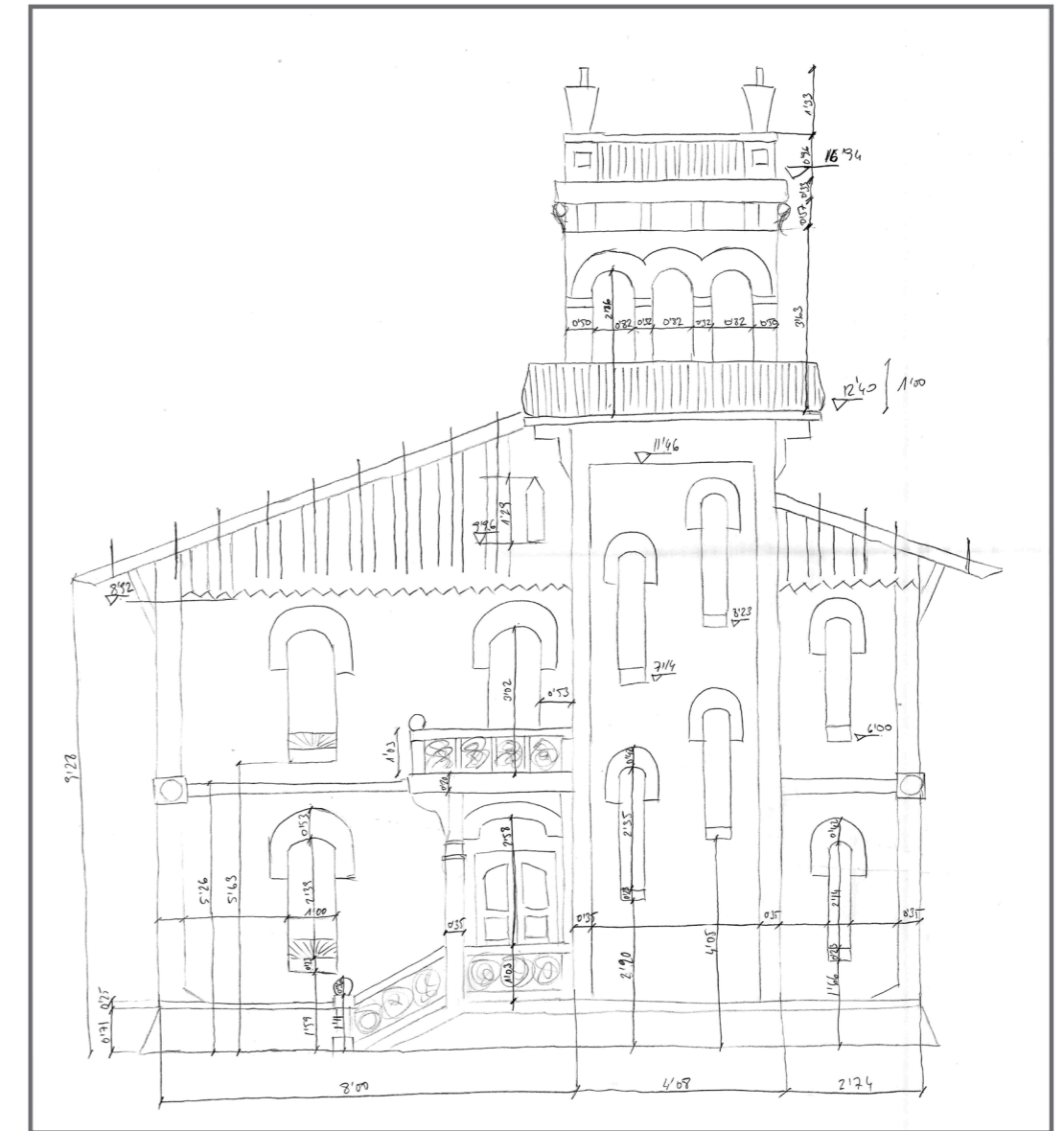
A continuació, en una altra visita es van prendre mesures de les alçades de diferents punts de les façanes, tant per poder determinar les seves dimensions principals, com per poder ubicar en elles les obertures i tota la sèrie d'elements constructius i ornamentals que hi són presents.

Per a l'obtenció de les cotes es va fer ús de:

Flexòmetre de 5m, per mesures petites i referència de detalls. Mesura del mobiliari.

Distanciòmetre làser de 80m, per distàncies llargues, tant de plantes com de façanes. Per fer el seguiment d'alçades s'utilitza un trípod amb a accessori.

Cinta mètrica de 30m, per referència d'elements de major dimensió.





### 3. Recerca històrica

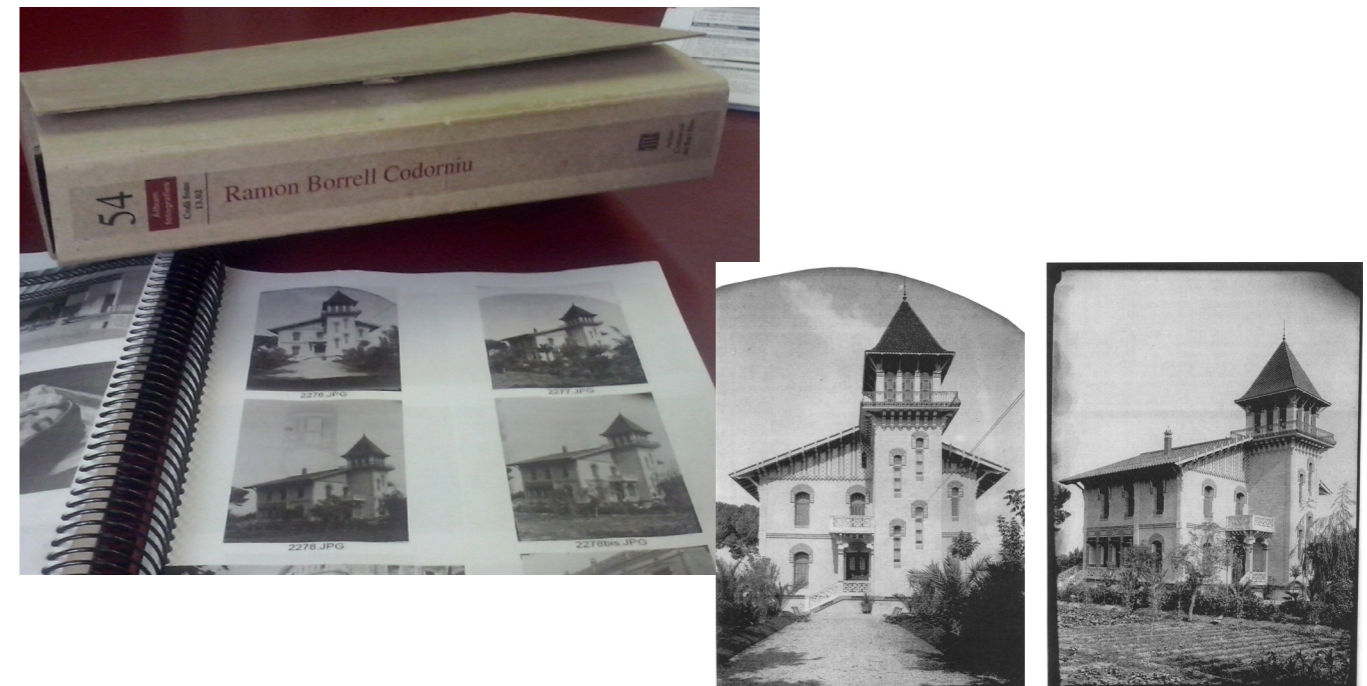
#### Visita a l'Arxiu Comarcal

Primerament em vaig adreçar a l'Arxiu Comarcal de les Terres de l'Ebre per obtenir tota la informació disponible de l'edifici. Aquesta resultà limitada però interessant:

En primer lloc una sèrie de fotografies històriques on es mostra la Casa Pallarés en el seu estat i aparença original. Aquestes fotografies formen part del fons personal de Ramon Borrell Codorniu.

I en segon lloc, a partir de l'any de construcció de l'edifici, es va poder consultar el lligall procedent de l'Arxiu Municipal de Tortosa on hi figura la sol·licitud del permís d'obres per al que anomena xalet i una altra per a la construcció d'una tanca. Malauradament, no acompanya cap plànol a cap d'ambdues sol·licituds.

Albert Curto, responsable de l'Arxiu, em va explicar algunes anècdotes, la més destacable és la conservació dels negatius originals de les fotos de la finalització de la Casa Pallarés - Villa Alicia, en cristall, motiu pel qual no els poden prestar, per la delicadesa d'un material d'aquestes característiques.



MUNICIPI TORTOSA	
SITUACIÓ	Ptda. de San Lázaro, Ctra. Valencia-Tarragona Camino del Medio
PROJECTE/PLA	Construir una casa
DOCUMENT	Reg. 21 Mayo 1907 Num. 952
PROMOTOR	Fernando Pallarés Delsora
AUTOR	
ACLARIMENTS	T.M. Pablo Monquió (Arqto.)
REDACCIÓ	20-05-1907 INICI TRAMITACIÓ
APROVACIÓ	06-06-1907 CONSTRUCCIÓ

PLANO	Núm.	Calçat	ESC.	MIDES	Rev. núm.

DOCUMENTS i Instancia		
ARXIU DE PROCEDÈNCIA	EXP./Núm.	LLIGALL
Municipal Tortosa	nº 14	1907

A.9.824611\*

*Satisfacción del Sr. Excmo. D. Fernando Pallarés Delsora*

Don Fernando Pallarés Delsora, mayor de edad, vecino de esta Ciudad según cedula que acompaña, de clase 9ª con el número 18136 expedida el 7 de Mayo de 1906 y propietario del huerto sito en esta partida de San Lázaro lindante por el Norte con tierras de D. Cristóbal Nicolau, al Sur con ligajo, al Este con carretera real de Valencia á Tarragona y al Oeste con el casino llamado del Medio; tiene el honor de acompañar á la presente solicitud los planos de un Chalet que desea construir en la dicha propiedad, y á dicho objeto solicita de ese Excmo. Ayuntamiento la correspondiente autorización. Favor que espere en justicia merecer de V. S. que Dios guarde muchos años

Tortosa 20 de Mayo de 1907

*[Signature]*

6

Sr. Alcalde Presidente del Excmo. Ayuntamiento de Tortosa.





## Consulta a la Biblioteca Marcel·lí Domingo de Tortosa

Seguidament es va procedir a la consulta bibliogràfica de la biblioteca municipal, en especial de la col·lecció local on hi figuren bastantes referències sobre l'arquitectura local i en concret del modernisme a la zona, tant en llibres com en revistes temàtiques i articles de premsa local i comarcal.

Em va atendre la Maria José Ferré, Responsable de la sala d'adults i la col·lecció local, que em va ajudar a localitzar part de la documentació que buscava entre la gran diversitat de premsa local, de diferents èpoques, de la que diposa la Biblioteca. També em va localitzar el "Recull Pau Monguío i Segura" a la Biblioteca de Tarragona i el va sol·licitar per a poder-hi treballar en la modalitat de préstec.



## 4. HISTÒRIA

### La Tortosa del tombant dels segles XIX al XX

El canvi de segle a Tortosa va ser un moment de transformació tant en l'àmbit polític com en el social o l'econòmic. Després de l'agitació del període precedent, les dues darreres dècades del segle XIX foren d'una certa prosperitat per a la ciutat.

Entre la segona meitat del segle XIX i les primeres dècades del segle XX, la tendència demogràfica a la ciutat és ascendent. A l'augment de la població cal afegir una industrialització incipient, lligada a l'agricultura que és el pilar fonamental de l'economia del municipi.

És per això que la indústria de finals del segle XIX, com la de començaments del XX, està molt lligada al sector primari, i es relacionarà amb la transformació dels principals productes agrícoles de la zona: l'arròs i l'oli.

Quant al comerç, Tortosa continua conservant l'hegemonia comercial perquè és la capital d'un potent mercat agrícola comarcal. A més, amb l'arribada del ferrocarril el 1867 Tortosa quedava molt més ben comunicada amb Barcelona i amb València, fet que afavorí el comerç i les petites indústries.

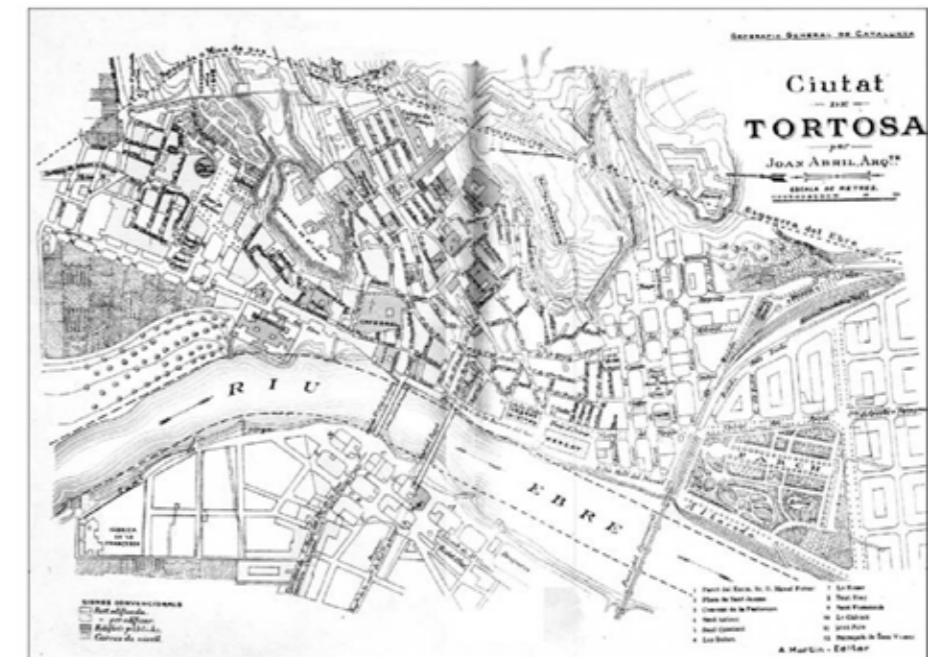
La ciutat es transformarà físicament sota la direcció de la classe social dominant, la burgesia, que incorpora industrials, comerciants i professionals liberals.



Plànol de la ciutat de Tortosa aqI segle XVIII.



Tortosa 1909. Treballs d'enderrocament de la muralla de Remolins.



Tortosa 1901. Plànol de Joan Abril i Guanyabens.

### Evolució i creixement urbanístic de la ciutat

El procés d'industrialització i el consegüent canvi social i econòmic encetat a mitjan segle XIX a Tortosa, comporta la necessitat d'eixamplament, d'enderrocar les muralles i les fortificacions que l'estrenyien, i créixer de manera ordenada, fet que canvia la fesomia urbana substancialment. Paral·lelament a l'enderrocament de les muralles i baluards, es va construir els nous barris, els eixamples. Cada un dels panys de muralla enderrocat va donar lloc a un eixample: Remolins, Ferreries i el Temple.

El creixement més important de la ciutat es realitzarà a la zona del Temple. L'enderrocament dels baluards de Sant Pere, de la Mitja Lluna, de les fortificacions de la porta de Sant Joan i de la muralla medieval del carrer Teodor González, obren la ciutat en la mateixa direcció que havia seguit l'eixample baix-medieval al segle XIV.

La ciutat dels Eixamples transformava la fesomia d'una Tortosa que havia estat força estable des del segle XIV a causa de la seva condició de plaça forta.

## El modernisme a Catalunya

Durant les darreres dècades del segle XIX i les primeres del XX es desenvolupa a Catalunya un estil artístic: el modernisme.

Els seus principis van ser la modernitat, l'europeïtat i la catalanitat. El modernisme, però, es va expressar en tots els camps artístics, amb excel·lents resultats en teatre, novel·la, poesia, música, pintura i arquitectura.

El modernisme en l'àmbit de l'arquitectura és un moviment artístic força complex, que destaca tant per la difusió i popularització que assolirà com per la complexitat estilística i l'amplitud cronològica, cosa que permetrà la convivència i la interacció amb altres corrents. Així doncs, l'historicisme neomedieval, l'eclecticisme i el modernisme seran propostes arquitectòniques que conviuen i s'interrelacionen.

L'interès romàntic per l'arquitectura medieval i per l'exotisme de l'art islàmic, especialment el mudèjar, marcaran l'arquitectura. En l'àmbit constructiu, llueix la tècnica del maó vist, i, en el formal, la reproducció de diferents composicions i elements.

Quant a material i estructures, es manifesta interès per les noves tècniques, alhora que s'hi fomenta la revitalització de tècniques tradicionals. S'hi empraran materials com el ferro o el vidre, conjuntament amb els tradicionals com la pedra, la fusta o el totxo. Aquests materials, però, seran tractats de manera diferent, donant-los valor estètic.

L'arquitectura modernista es definirà com una arquitectura global i integradora de totes les arts. La decoració dels interiors de l'edifici reben el mateix tractament decoratiu que els exteriors, fet que comportarà una estreta col·laboració entre els arquitectes i els artesans.

Des del punt de vista estètic, aquest estil es caracteritza pel gust per la línia corba i pel dinamisme de les formes, la utilització de formes decoratives de temàtica vegetal i animal, i també per una nova iconografia basada en la idealització de la figura femenina. L'acoloriment esdevindrà fruit de la recerca de la plasticitat del ferro, la ceràmica i el treball del vitrall. L'individualisme i la creativitat de l'arquitecte es manifestaran amb plenitud en la seva obra.

A partir del 1900, el modernisme va deixar de ser un estil revolucionari i va ser acceptat per la burgesia industrial, que construeix les seves fàbriques, les seves cases o els seus palaus amb el nou estil.

## L'arquitectura a Tortosa al tombant de segle

A l'exemple del Temple s'instal·larà la classe burgesa, i, per tant, serà on trobarem els principals exemples d'arquitectura. L'exemple es desenvoluparà principalment al llarg de dos eixos, el carrer Cervantes i l'actual avinguda de la Generalitat, i presentarà una rica mostra dels estils d'arquitectura que van conviure a l'època.

L'eclecticisme té com a exemple l'obra de Josep Maria Vaquer, titulat com a mestre d'obra l'any 1888 i autor, entre altres, de la Casa Brunet (1913), de la Casa de Josep Sabater (1914), o la Casa d'Esteve Lamote de Grignon (1911).

A mig camí entre l'eclecticisme i el modernisme, trobem la figura de qui va ser arquitecte municipal des del 1882 fins al 1901, Joan Abril, amb el disseny del Mercat Municipal construït entre 1884 i 1887.

D'altra banda, a Tortosa, el modernisme arribà de ple de la mà de qui serà arquitecte municipal, Pau Monguió i Segura, que el desenvoluparà tant en l'àmbit de l'obra pública promoguda per l'Ajuntament (Escorxador, certs espais del Parc municipal), com en l'habitatge (Casa Grego, Casa Matheu, Casa Pallarés, Casa Piñana).

## Pau Monguió i Segura. Arquitecte de la Casa Pallarés.

Pau Monguió i Segura nasqué a Tarragona el 10 de juliol de 1865 en el si d'una família benestant tarragonina. El 1883 es traslladà a Barcelona on va iniciar els estudis a l'Escola d'Arquitectura, fins el 1889 en que obtingué el títol als 24 anys, esdevenint l'iniciador d'una nissaga d'arquitectes. Va coincidir amb professors arquitectes tant rellevants com Elies Rogent, Lluís Domènech i Montaner, Josep Vilaseca i Casanova, Antoni Rovira i Rabassa, August Font i Carreras i d'altres, que influïren notablement en la seva etapa de formació, que es desenvolupa en plena eclosió del modernisme.

Monguió, es trobà fortament impressionat per les obres dels seus mestres contemporanis a la seva època d'estudiant. En aquest sentit, va col·laborar amb August Font en la construcció del Seminari de Tarragona, projecte que data del 1884.

Joan Bassegoda i Nonell en el llibre "Modernisme a Catalunya", inclou Pau Monguió en un grup d'arquitectes que, paulatinament, es van anar formant en el manierisme de l'estil. I concretament Monguió en els manieristes de l'Escola d'Arquitectura, és a dir, els que es formaren amb la influència dels professors abans esmentats.

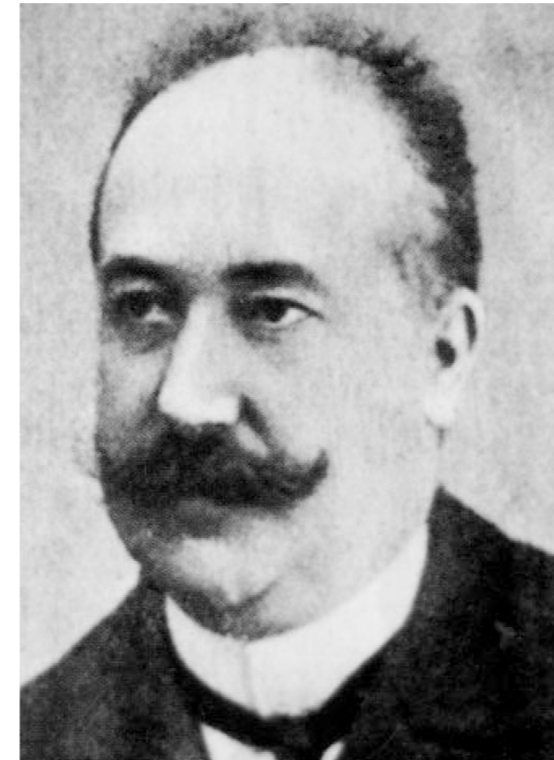
El defineix com un arquitecte decididament modernista, amb obres interessants a Tarragona i a Terol, de les quals destaca el projecte de l'escorxador municipal a Tortosa. Segons afirma Bassegoda en el seu llibre: "Monguió pot ésser situat dins la línia de Domènech i Montaner, àdhuc, a la seva mateixa altura."

Quan Monguió finalitza els estudis torna a la seva ciutat natal on inicia la seva carrera professional. El 1890 guanya la plaça d'arquitecte municipal i ocuparà aquest càrrec durant sis anys.

### ***Etapa a Tarragona (1890-1897)***

Durant els anys que va estar a l'Ajuntament de Tarragona, Monguió intervingué en diversos projectes d'edificació; una de les primeres tasques que li encomanaren fou treballar en la reforma de les noves casernes (1891). També va treballar en el projecte d'eixample del passeig de Sant Antoni (1892), el projecte de Palau de Justícia (1892), el projecte d'obres de tanca del "Jardín Botánico" (1892), el projecte d'urbanització de la Plaça del Progrés (1895), el de nou escorxador públic (1895), el projecte de lavabos públics (1894), el projecte del quiosc per al repartiment d'aigües (1894), el projecte de les escoles públiques al carrer August (1893) i altres projectes d'urbanització.

La tasca més important que desenvolupà Monguió durant la seva estada a l'Ajuntament de Tarragona fou en el camp de l'urbanisme. En la segona meitat del segle XIX es comencen a



*Fotografia de Pau Monguió.*

promulgar les lleis d'"Ensanche" de les poblacions, que regularan per primer cop l'ordenació del creixement de les poblacions. Amb aquest motiu, redactà el Projecte d'Urbanització de l'Eixample Parcial de la Ciutat de Tarragona (1894).

Pel que fa a obres particulars a Tarragona, la producció de Monguió no és excessivament extensa. Destaca l'obra de l'església i convent neogòtic dels Carmelites del carrer de l'Assalt (1897), encara que el projecte que es conserva està signat per Ramon Salas, potser per la incompatibilitat de l'exercici de la professió liberal amb la funció d'arquitecte municipal. De la mateixa manera se li atribueix l'obra de la Fàbrica Chartreuse (1893), projecte de la qual està sense signar. També és obra seva la reixa d'entrada de la Catedral de Tarragona (1893).

Resten per anomenar de Tarragona algunes petites obres d'habitatge unifamiliar que pertanyen ja a les darreries de la seva vida professional (1925-1935).

### **1a etapa a Terol (1897-1901)**

El 1895 dimiteix del càrrec i el 1897 es trasllada a Terol, on l'any següent es fa càrrec de la plaça d'arquitecte municipal, plaça que havia estat ocupant el seu company d'estudis i amic Pere Caselles i Tarrats, de Reus.

A Terol passarà bona part de la seva vida professional en dues etapes separades per l'estada a Tortosa (1901-1908), i esporàdicament a Reus, probablement per relació amb el seu amic Pere Caselles, arquitecte municipal d'aquesta població.

Desenvolupa una important part de la seva obra, deixant un gran llegat en terres aragoneses a l'introduir-hi el Modernisme català, especialment en edificis civils. El 1901 dirigia la restauració del claustre de la "Iglesia de San Pedro". D'aquesta primera etapa aragonesa són també la restauració del Teatre municipal, la Casa Escriche i les Escoles del Arrabal –de pedra rústega i maó sense revestir-, que des del 1987 són la seu de l'Arxiu Històric Provincial.

### **1a etapa a Tortosa (1901-1908)**

Després d'haver treballat com a arquitecte a les ciutats de Tarragona i de Terol, Monguió arriba a Tortosa l'any 1901 per ocupar també el càrrec d'arquitecte municipal on també va fer de mestre als alumnes obrers. En aquest moment la ciutat evidencia la necessitat d'un segon Pla d'Eixamplament. El promotor d'aquest segon pla és Joan Abril que ocupa fins aquest moment el càrrec que Monguió entra a rellevar.

El Col·legi d'Arquitectes de la Demarcació de Tarragona ha pogut contrastar la pràctica de l'intercanvi de signatures entre Pere Caselles i Pau Monguió. D'aquesta manera evitaven el problema de les incompatibilitats del seu càrrec públic com arquitectes municipals de Reus i Tortosa respectivament, ja que administrativament no podien elaborar projectes d'obres particulars com a lliures exercents a la seva ciutat.

A Tortosa deixà notables construccions. El primer projecte important on s'aprecia la influència del nou estil modernista de l'obra Monguió a Tortosa és la Casa de Cristòfol Nicolau (1902, actualment coneguda per Casa Ramon Sechí). Trobem també la Casa Manel Camós (1904) al barri de Ferreries, l'Escorxador Municipal que fou projectat el 1905 i construït entre 1906 i 1908, la Casa Matheu (1907), la Casa Pallarés (1907, actualment coneguda com Villa Alícia) i la Casa Pilar Fontanet Grego (1908, actualment coneguda per Casa Grego).



*Escoles del Arrabal, actualment seu de l'Arxiu Històric Provincial de Terol. Pau Monguió.*

### **2a etapa a Terol (1908-1921)**

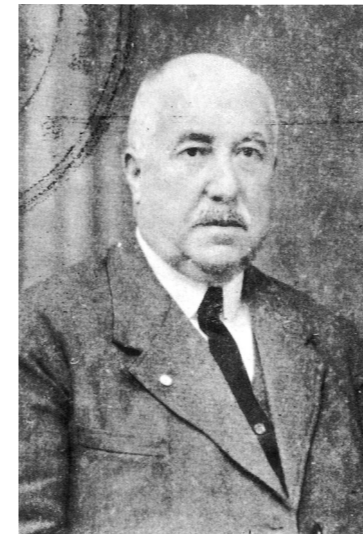
Més endavant, a finals de 1908, renuncia al càrrec d'arquitecte municipal de Tortosa per tornar novament a Terol on fou nomenat arquitecte provincial de la Diputació de Terol, i ocupant novament plaça d'arquitecte municipal de forma interina.

Entre les obres que projecta destaca la Portada neomodèjara de la Catedral (1909-1910), el Teatre Marín, la Casa Ferran (1910), la Casa El Torico (1912) –on la influència de Domènech i Montaner és patent-, la Casa La Madrileña (1910-1912), el Grup Escolar de Rubielos de Mora (1910) i l'Església de El Salvador (barri de Villaspesa, 1912).

### **2a etapa a Tortosa (1921-1923)**

Monguió retorna a Tortosa el 1921 i per un període prou curt tornà a exercir com a arquitecte municipal de Tortosa, rellevant del càrrec al seu propi fill Pau Monguió i Fonts que s'incorpora com a professor a l'Escola de Barcelona. D'aquesta nova època destaca l'escalinata d'accés al llac nou del Parc Municipal (1921) i el projecte encarregat per David Piñana, la Casa Piñana (1923).

El 1923 Monguió deixa el càrrec d'arquitecte municipal i és rellevat per Agustí Bartlet Zaldívar. Pau Monguió morí a Barcelona, el 21 de gener de 1956, a l'edat de 90 anys.



*L'arquitecte Pau Monguió als 63 anys.*



*Església Sant de Salvador, Villaspesa (Aragó).  
Pau Monguió 1912.*



*Casa El Torico, Terol (Aragó).  
Pau Monguió 1912.*

## Estil

Estilísticament, l'obra de Monguió es situà entre l'Eclecticisme gòtic en la línia d'Elies Rogent i August Font, i el Modernisme amb influències mudèjars més pròxim a l'arquitectura de Domènech i Montaner, segons es tracti d'obres de caire religiós o civil respectivament. La utilització del totxo vist, combinat amb ceràmica vidriada, és quasi constant en les seves obres

Monguió s'expressa, segons les obres, amb llenguatges de l'Art Nouveau, l'Escola de Glasgow i la Secession vienesa, però sempre tamisats per la influència directa que l'arquitecte Lluís Domènech va exercir en ell.

Els motius basats en la força de la naturalesa, en el simbolisme del món animal i vegetal (papallones, tiges, fulles i flors de diferents tipus) i en les línies corbes suaus, generalment en "cop de fuet", s'utilitzen en diferents obres seves.

Pau Monguió sorprèn amb una gran versatilitat i elegància interpretativa. En diferents graus i combinacions empra tots els materials de la zona: guix, pedra, forja, ceràmica i maó, i elevant de passada els oficis quotidians a categoria artística.

## L'obra de Pau Monguió a Tortosa

### *La Casa de Cristòfol Nicolau*

Es tracta d'una casa amb porxos situada a la plaça d'Agustí Querol i encarregada per Cristòfol Nicolau l'any 1902. D'aquest edifici només ens ha arribat la part de l'entresol, ja que posteriorment va ser rectificada per Josep M. Vaquer en adquirir la casa en Ramon Sechí. Monguió hi emprava nous materials de construcció, tals com la barana d'elements de jàssera metàl·lica i l'obra vista a les arcades, fet innovador a Tortosa ja que no s'havia utilitzat com a element estructural i compositiu de la façana, i que després es desenvoluparà en l'Escorxador Municipal. Actualment coneguda per Casa Ramon Sechí.



*Casa de Cristòfol Nicolau, Tortosa.  
Detall de l'entresol.*

### ***L'Escorxador Municipal***

Es tracta de l'edifici de més envergadura de la seva trajectòria modernista a Tortosa. El projecte fou signat per Monguió l'any 1905. Situat a la vora del riu, va haver de ser construït guanyant terreny a l'Ebre. Aquest fet va comportar que s'hagués d'emprar un sistema de fonamentació sobre pilotatges i pilars lligats amb arcs. El projecte, suscitat per la necessitat de seguir normatives higièniques i dotar amb equipaments la ciutat, supera anteriors historicismes i opta per una estructura de pavellons en què es combinen els espais tancats i oberts, adjudicant un espai específic per a cada una de les funcions que havia de tenir l'edifici.

Construït entre 1906 i 1908. És per això que les construccions de la Casa Pallarés i l'Escorxador guarden estretes similituds quant a l'ornamentació exterior per la utilització combinada de fàbrica de maó a vista, pedra i ceràmica vidrada verda i blava, que ens apropa al concepte mudèjar. Cal recordar l'estada de Monguió a Terol, i la convivència amb els seus edificis medievals de tradició àrab, i també que fou alumne de Lluís Domènech i Montaner, autor entre altres de la Casa Montaner, del Restaurant Bar de l'Exposició Universal de Barcelona de 1888 i de l'Hospital de Sant Pau.

L'estudi del mudèjar de Terol en ple període d'eclosió modernista va fer que Pau Monguió s'impregnés de la tècnica mudèjar del totxo i l'apliqués en les solucions estructurals, fet que es tradueix en l'autenticitat del neomudèjarisme de l'escorxador.

Trets específicament modernistes els trobem en la forja de portes i finestres de la façana principal, en la utilització conjunta de la pedra, la maçoneria arrebossada, l'obra vista, les manises, i la ceràmica vidrada que presenta la cresteria del capdamunt de les teulades. Tots aquests trets confereixen a l'edifici un contrastat cromatisme.

A l'interior, encavallades de fusta i ferro conformen l'estructura dels pavellons. L'escultura amb la representació de caps d'animals, molts dels quals han desaparegut en la restauració actual, formava part de l'edifici.

*Escorxador Municipal, Tortosa.  
Actualment seu del Museu de la ciutat.  
Vista dels pavellons, detall de la façana i vista des del carrer.*





### **La Casa Manel Camós**

Situada al barri de Ferreries, a l'Avinguda Catalunya 19-21. Hi trobem formes curvilínies de trets àrabs a la part superior de les obertures de la planta baixa i en menor grau a les de la planta superior, que destaquen sobre el traçat recte del conjunt de l'edifici. El primer pis, on hi han inserits sis balcons disposats simètricament, apareix delimitat per dos frisos amb rajoles emmarcades per maó roig, i sobretot el superior recorda força les línies mudèjars. Entre aquest i la cornisa es mostren, aparellades de dos en dos sobre els balcons laterals, deu obertures amb arcs rebaixats que semblen pròpies d'una típica galeria catalana.

*Casa Manel Camós, Tortosa.*



### **La Casa Matheu**

L'edifici fou encarregat a Monguió per Facundo Segarra i es va construir en el pas del carrer Sant Blai al carrer Cervantes. Datat l'any 1907, presenta el mur format per carreus encoixinats i decoració vegetal en relleu, concentrada majoritàriament al xamfrà, vorejant les obertures, i en el vistós mirador del xamfrà, el qual presenta un vitrall emplomat. Destaca la tribuna decorada amb motius d'inspiració vegetal.

Les reminiscències de l'arquitectura islàmica tornen a ser evidents amb la presència al mirador de capitells mixtilinis que emmarquen vitralls policroms de temàtica vegetal. L'edifici és coronat per una estructura en forma de lletra omega, molt característica dins del repertori de les formes decoratives del modernisme. Aquest coronament intensifica el protagonisme del xamfrà.

*Casa Matheu, Tortosa.*



### **La Casa Pallarés**

Es tracta d'un dels habitatges unifamiliars que va dissenyar Monguió i que es situa a l'actual Avinguda de la Generalitat 108. Construïda simultàniament a l'escorxador, d'aquesta esplèdida casa cal destacar la rotunda composició volumètrica amb sostres de fins quatre metres d'alçada, i la presència d'una terrassa lateral que, originàriament, presentava coberta a quatre aigües. La decoració a base de maó vist i rajoles acolorides es troba per tot l'edifici. Va quedar molt perjudicada durant la postguerra. El 1955 la casa Pallarés canvià de nom i passà a anomenar-se Villa Alicia degut a uns nous propietaris.

### **La Casa Pilar Fontanet**

També coneguda com la Casa Grego es troba situada a l'antiga plaça de l'Olivera (ara plaça de la Cinta) i fou encarregada a Monguió per Pilar Fontanet, vídua de Fontcuberta, qui demanà permís d'obra l'any 1908.

L'edifici fou projectat primerament en quatre plantes i rectificat a tres per Ezequiel Porcel. L'epidermis de l'edifici presenta una densa decoració vegetal amb la tècnica de l'esgrafiats de temàtica naturalista i la combinació de ferro, fusta i vidre a la façana.

Les estructures arquitectòniques en forma d'omega emmarcant portes, finestres i balcons tornen a repetir-se en aquest edifici. Allunyant-se de la decoració geomètrica, l'estructura de la façana es dibuixa amb predomini de la línia corba que imprimeix un dinamisme molt propi del modernisme a les formes, més arrodonides i sinuoses.

Un imponent mirador construït amb fusta, vidre i ferro forjat ocupa el xamfrà de l'edifici, trencant la simetria de la façana principal: La seva aparença de proa va ser posteriorment emprada per Monguió a la Casa Ferran, a Terol.

L'edifici, que no es va construir a l'exemple de la ciutat, sinó en l'espai ocupat per la ciutat medieval, contrasta amb la façana gòtica de la catedral de Santa Maria i amb el portal del Romeu, amb el qual es fon la construcció.



*Casa Pilar Fontanet, Tortosa.  
A d'alt, vista de la façana a la plaça de la Cinta; a l'esquerra, detall del mirador de fusta, vidre i ferro.*

Com s'ha apuntat, Monguió abandona el càrrec d'arquitecte municipal de Tortosa l'any 1908, i no serà fins l'any 1921 que tornà a ocupar el mateix càrrec a la ciutat rellevant al seu propi fill. D'aquest període cal destacar el projecte d'escalinata per al Parc Municipal datat el mateix any. El nou llac es va construir l'any 1918 a la zona alta del Parc per tal de facilitar el rec i el desguàs. L'escalinata que dissenyarà Monguió tindrà com a objectiu comunicar la part alta i la baixa del Parc.

L'escalinata, que cronològicament pertany a un modernisme tardà, mostra elements que podem definir com a plenament modernistes. Quant als materials, la pedra de còdols de les escales o el trencadís dels bancs s'integren plenament en el conjunt vegetal que l'envolta. De la mateixa manera passa amb les formes corbes i de caire orgànic de les baranes, cosa que els confereix ritme i moviment. El joc entre l'escalinata, el banc i la pérgola, creen un perfecte canvi ambiental entre la part alta i baixa del Parc.

### **Casa Piñana**

El projecte de la Casa Piñana, encarregat per David Piñana Domingo, és signat per Monguió l'any 1923, en el segon període d'estada de l'arquitecte a Tortosa. Aquest edifici es troba situat a l'actual avinguda de la Generalitat, 97, davant del Parc municipal. Hi destaca el mirador i la utilització de materials ja assajats a l'escalinata del Parc.

El mirador estructura la façana de l'edifici, en aquest cas dividit en tres obertures en forma d'arcs, entre parabòlics i de mig punt, perfilats amb decoració de trencadís. Les manises, la decoració vegetal i la forja que presenta el mirador són els elements decoratius que ostenta l'edifici. Destaquen les rosasses del finestrals i la singular cresteria, una barana de pedra i ferro que corona l'edifici.

### **Casa Arasa**

Aquest habitatge unifamiliar del 1926 forma part també dels xalets que es van contruir pels voltants de Tortosa entre els darrers anys 10 i tota la dècada dels vint. Situat a la zona residencial de la carretera Simpàtica i propietat del pintor Ferran Arasa, destaca el conjunt ornamental que trobem a l'escala d'accés en pedra i detalls modernistes, i una particular glorieta al jardí amb arcs de perfils metàl·lics i cúpula amb ceràmica, material utilitzat també a les pilastres del mur de la parcel·la.



*Casa Piñana, Tortosa.*

*Escalinata del Parc Municipal Teodor González, Tortosa.*



## La Casa Pallarés - Villa Alicia

### Emplaçament

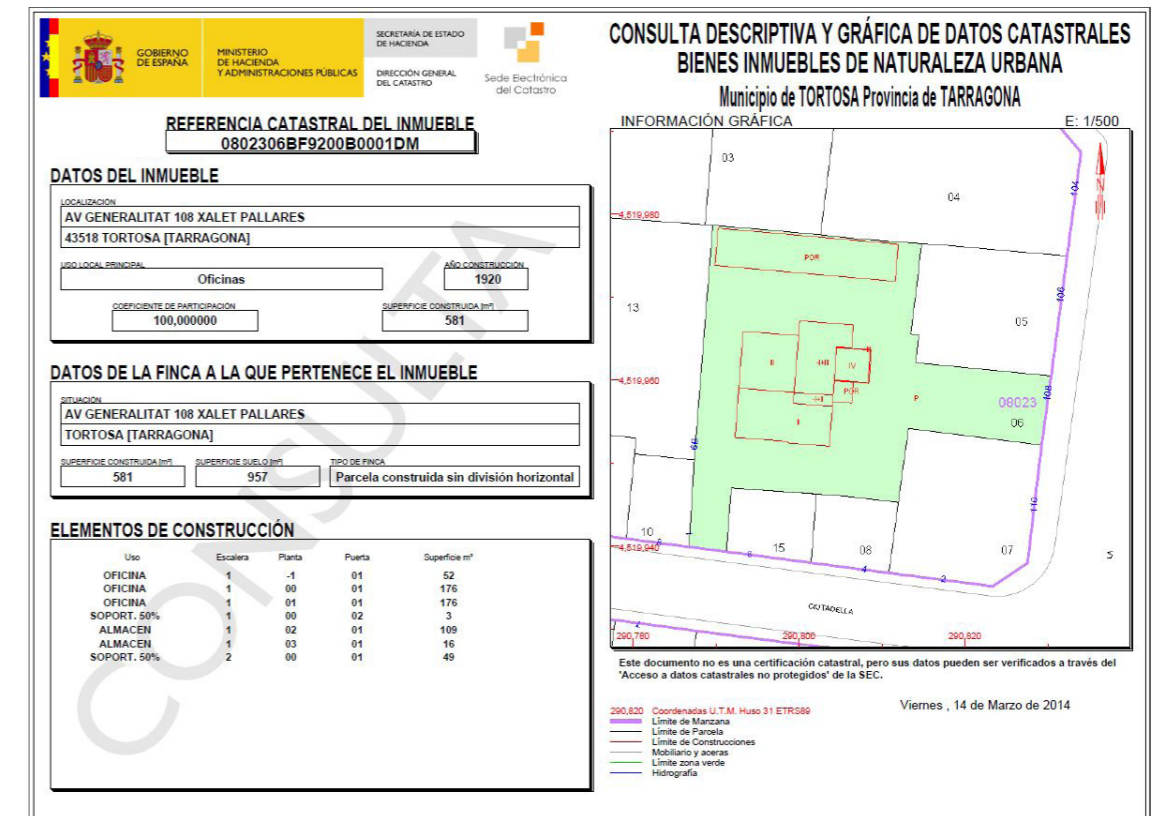
Edifici aïllat situat a l'avinguda de la Generalitat 108 del barri del Temple de Tortosa.

Ocupa una parcel·la actualment encaixonada entre edificis de pisos de fins a set plantes que l'amaguen, i accessible per uns passatges que donen un a l'avinguda de la Generalitat (accés principal) i l'altre al carrer Ciutadella.

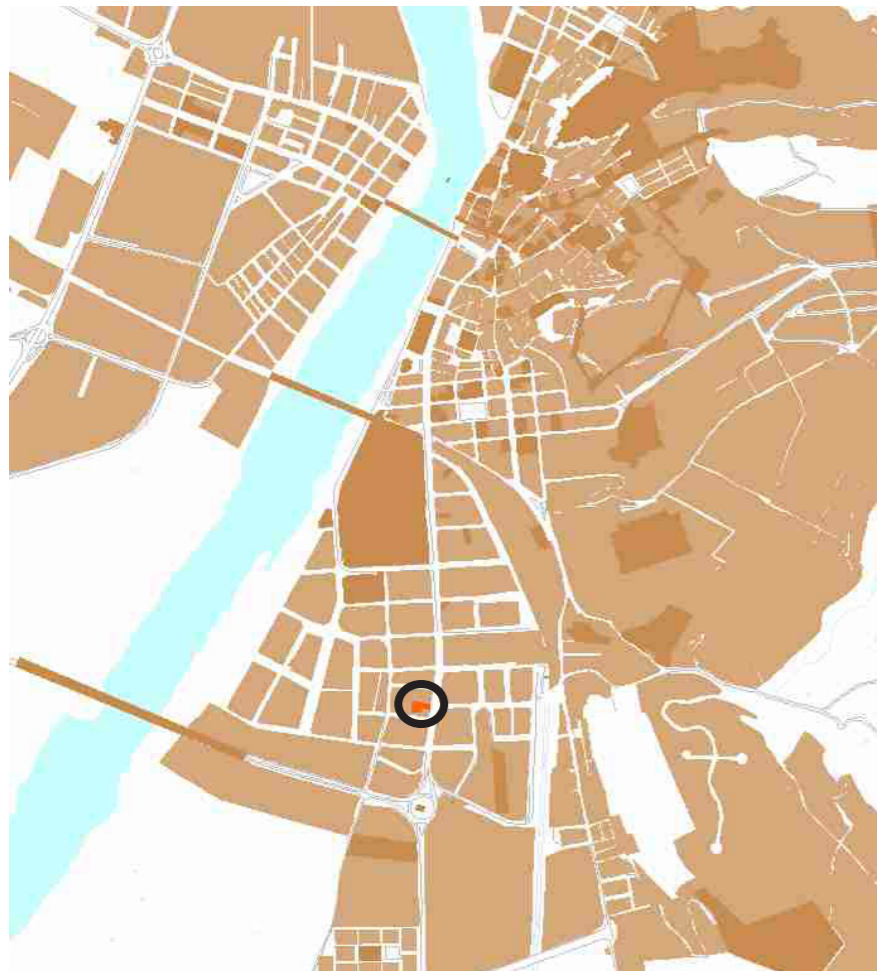
La façana mira a l'avinguda de la Generalitat, encara que resta endarrerida respecte al nivell d'aquesta per un sector de jardí.

L'edifici es troba inclòs al catàleg de béns d'interés local (BCIL, ref. 59 del catàleg 2007).

És un dels edificis modernistes més destacats de Tortosa, amb la característica peculiar d'ésser aïllat, i en els seus inicis rodejat de camps agrícoles que s'estenien fins al Parc Teodor González, i connectat amb pinedes i jardins que llavors arribaven fins al riu Ebre.

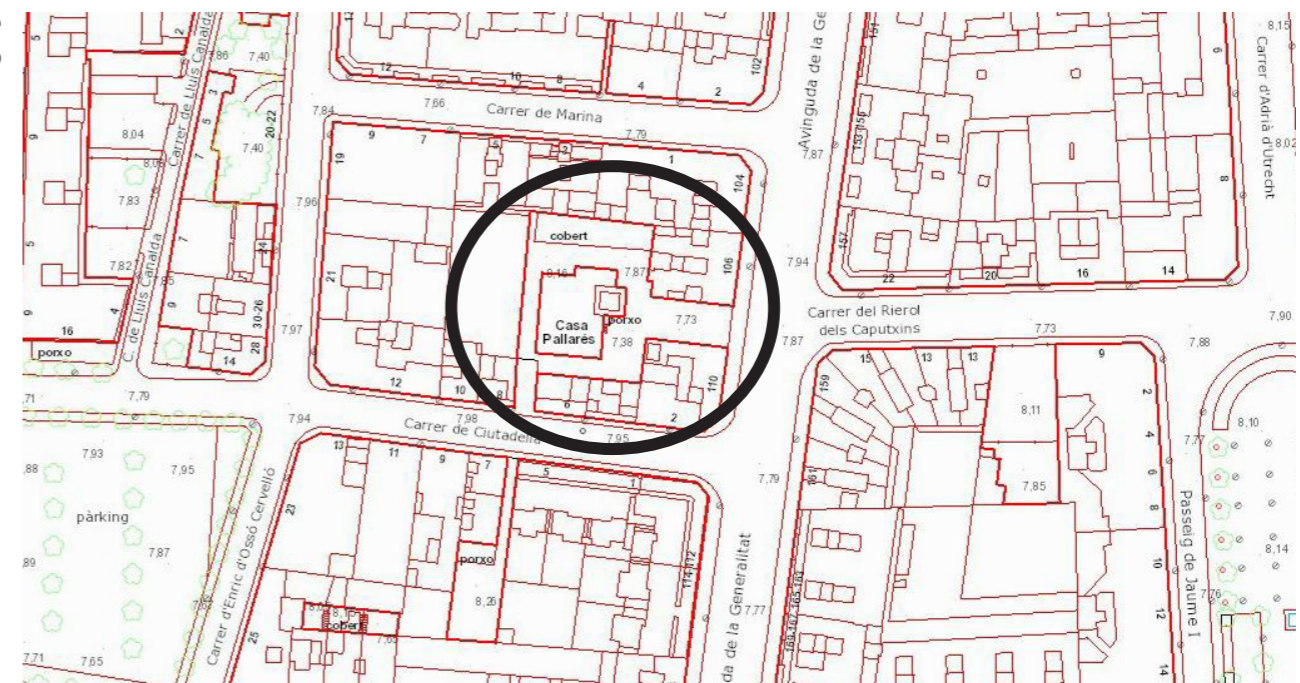


Documentació de la referència catastral de la finca.



Plànol general de Tortosa, amb indicació de la localització de la Casa Pallarés - Villa Alicia.

Detall del plànol urbanístic de Tortosa, on s'observa la ubicació de la Casa Pallarés - Villa Alicia.



## Història de l'edifici: evolució, transformació i usos

Als primers anys del segle XX el desenvolupament econòmic de certs sectors socials, lligats al comerç o la indústria, juntament amb l'aparició de nous equipaments públics, facilità la renovació de la imatge de bona part de les ciutats del país, amb la construcció de nous edificis que marcaven un canvi respecte la tradició anterior.

Una nova tipologia d'edifici d'habitatges, basada en una millor distribució interior, més higiene i més ostentació en les parts visibles, fa que sorgeixin tres elements bàsics: portal, vestíbul i escales, que, juntament amb la façana, seran per als arquitectes objecte de dissenys segons uns gustos més actuals i moderns.

La burgesia emergent acull els nous dissenys com un símbol de modernitat i com a mostra de la seva puixança econòmica. En el cas de Tortosa, un col·lectiu amb pes específic era el dels productors i comercialitzadors d'oli d'oliva, com per exemple els Pallarés, els Bau o els Ballester. Fernando Pallarés Besora (Reus, 1849 – Tortosa, 1922), fundà a Tortosa, al darrer quart del segle XIX, una casa dedicada al comerç d'oli. Dos dels seus fills, Lluís i Josep Pallarés Delsors expandiren el negoci cap a terres andaluses obrint una nova planta molt important a Cabra, província de Córdoba; mentre que el germà gran, Fernando Pallarés Delsors (Tortosa, 1874 – Barcelona, 1944), es mantenia al capdavant de la casa de Tortosa, traslladant-se més tard a Barcelona per obrir-hi l'oficina central.

*Fràbrica de Tortosa de la família Pallarés.*



Fou justament aquest últim, qui encarregà a Pau Monguió la construcció d'un xalet a l'hort situat a la partida de Sant Llàtzer, contigu pel nord amb terrenys de Cristóbal Nicolau, al sud amb lligallo, a l'est amb la carretera Reial de València a Tarragona i a l'oest amb el camí dit del Mig, com indica la sol·licitud de llicència d'obres, presentada el 21 de maig de 1907 i conservada a l'Arxiu Històric Comarcal de les Terres de l'Ebre. Ja un mes abans, Pallarés havia sol·licitat a l'ajuntament la cessió d'una porció de terreny en desús situada entre el lligallo i la seva propietat, on s'acumulaven enderrocs, per tal d'unir-la a la seva finca i sanejar aquell sector.

L'edifici probablement encara en construcció, arribà a temps de ser testimoni de la riuada més important del segle XX, la de 1907, com ho indica la placa que marca l'alçada a que arribà l'aigua de l'Ebre el dia 23 d'octubre.

Sigui com sigui, la casa era ben visible tot just a l'entrada de Tortosa venint des de Tarragona, ocupant una finca agrícola prou gran.

*Placa que testimonia fins on va arribar la riuada de 1907, a la façana de la Casa Pallarés.*



Després de la guerra, la ciutat va sofrir l'èxode de part de l'alta burgesia cap a d'altres capitals i al sud, on es van instal·lar quasi tots els empresaris de l'oli.

Malgrat que Fernando Pallarés traslladà la seva residència a Barcelona, la família conservà la propietat de la casa fins uns anys després de la Guerra Civil. Fou el següent propietari que l'adquirí el 1940 qui en marcà l'inici del declivi posterior, amb la desaparició i alteració d'alguns dels elements decoratius, el retallat del ràfec per mala conservació, la subdivisió dels espais interiors de l'habitatge i la successiva parcel·lació del terreny que, amb els anys i la construcció d'alts blocs de pisos, comportà l'ofegament físic de l'edifici.



*Imatge prèvia a la restauració, en la que s'evidencia l'estat de deixadesa de l'edifici.*

Com a nota anecdòtica cal recordar que durant aquella nova etapa s'establí a la part de darrera de l'edifici una pista de patinatge, episodi recollit a l'índex municipal de vials amb el topònim de pista de patins.

Anys més tard, amb un nou canvi de propietat, fou adquirit el 1955 en subhasta del Banc Mercantil per Eduardo Ena, l'últim director de Tabacalera a Tortosa, que s'establí a la ciutat durant els anys 50 procedent de Tarragona. Fou ell qui donà a la casa el nom amb que ara és coneguda popularment, Villa Alicia, en honor a la seva filla petita. Llavors la finca ja estava dividida en tres parcel·les registrals venudes a diferents propietaris. Això i la manca de protecció institucional sobre el patrimoni acabaria acorralant en el futur l'edifici modernista.



*Imatge aèrea de la casa.*

Fins l'any 1999, la casa va estar habitada per les famílies dels fills del director de tabacalera, que compartien la propietat.

El 2003 va ser venuda per uns 300.000€ a uns empresaris de la restauració amb la intenció de crear un multicentre d'oci i negoci, projecte que no es va materialitzar.

A finals del 2004, tingué lloc l'últim canvi de propietat, fins a l'actualitat. El grup empresarial tortosí Gatón, amb Juan Manuel Gatón al capdavant i la seva família, compra Villa Alicia amb l'objectiu de traslladar-hi allí les seves oficines.

Engega un ambiciós projecte de rehabilitació que inclou una restauració de l'exterior de l'edifici seguint fil per randa els patrons originals. Implica reposar alguns elements modernistes originals que s'han deteriorat amb els anys, restituir la teulada amb les seves dimensions originals i actuar sobre les esquerdes produïdes per l'assentament de l'estructura. S'enderroquen el magatzem i la casa de serveis annexes i s'amplia l'espai exterior on s'habilita una zona d'aparcament a la qual s'accedeix pel passatge lateral del carrer Ciutadella.

L'interior, força modificat durant els anys que l'edifici va ser habitat, és remodelat i reorganitzat per acollir les oficines, mantenint en la mesura del possible els elements decoratius característics com esgrafiats i mosaics que es conserven fins al moment.

## Descripció arquitectònica

Villa Alcía és un xalet aïllat amb planta baixa, pis i golfes. Al cos principal de l'edifici, de planta quadrangular, s'hi afegeix la caixa d'escala, de volum ben diferenciat i amb un tractament de mur que simula un aparell regular de pedra, que assolint major alçada que la resta, adopta forma d'una torre amb una terrassa superior que corona l'edifici i una balconada penjada sobre mènsules, a la qual s'accedeix des d'una dependència alta oberta a cada costat per tres finestres amb vidres de colors, conformant un mirador als quatre vents.

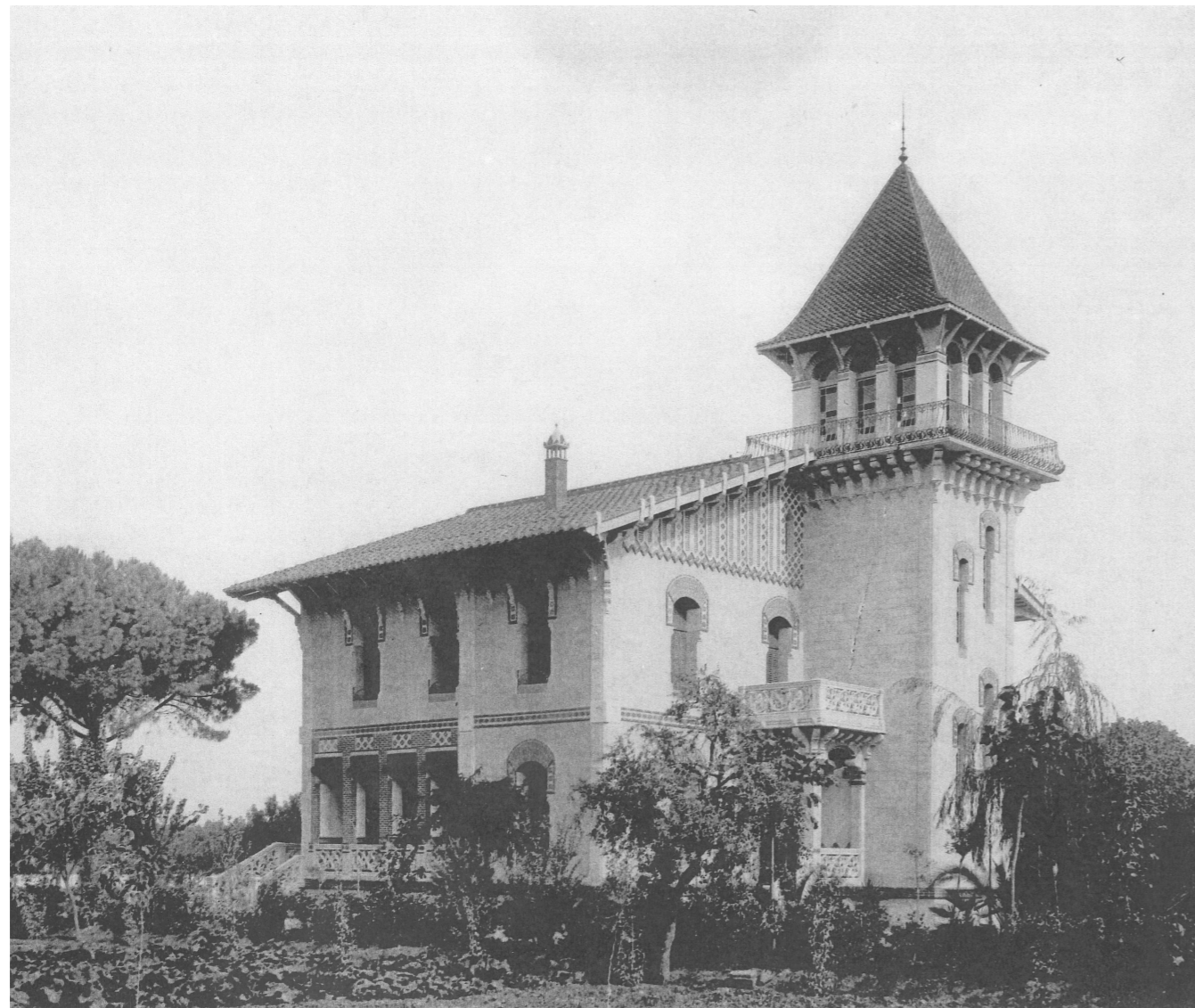
### *Elements característics de l'edifici*

L'accés a l'habitatge es realitza mitjançant una escala amb barana de gelosia de decoració vegetal de pedra artificial que dona pas a un petit porxo que protegeix la porta de l'habitatge i que conserva l'arrambador estucat amb decoració floral esgrafiada. A la vegada, sustenta una balconada amb la barana de gelosia com la que llueixen les escales d'accés.

A la façana sud, protegida de l'impacte del vent, s'obria una galeria actualment tancada, decorada interiorment amb un arrambador ceràmic de línies plenament modernistes, i amb murs i sostre estucats i esgrafiats amb motius florals. Originàriament aquest espai tenia un accés directe des del jardí amb una escala semblant a la de l'entrada principal.

El pis superior de la torre està envoltat per una balconada amb barana bombada de barrots de ferro i decoració amb motius vegetals de línies sinuoses.

Des d'aquest pis s'accedeix a la terrassa superior gràcies a una escala metàl·lica helicoidal d'un desenvolupament impressionant.



## Façanes

Les façanes s'alcen sobre un sòcol de paredat i al cos principal són estucades fins al nivell superior del primer pis, deixant marcada amb una franja horitzontal de ceràmica i rajola de valència la divisió entre les plantes.

Als murs frontal i posterior de l'edifici, la part superior de sota del voladís corresponent a l'espai de les golfes es decora amb franges verticals de gran riquesa cromàtica, fetes de maó sobre un fons de rajoles de valència. A la part superior d'aquestes franges s'hi situen els permòdols de cap de biga de pedra artificial.

Les rajoles les retrobem utilitzades en altres elements de la casa, repetint un senzill motiu decoratiu.

A la torre el parament és arrebossat imitant carreus en aparell a trencajunt.

Els angles de l'edifici són reforçats per carreus de pedra.

Però l'element que marca la fesomia de les façanes són les finestres, sota un arc rebaixat de fàbrica de maó a sardinell acompanyat de ceràmica pintada amb remat de maó. A la part inferior, amb empit de fàbrica de maó a sardinell i baranes de forja amb forma de ventall. I amb el brancal aixamfranat amb uns remats decoratius.





## Coberta

L'element més característic de l'edifici a banda de la verticalitat de la torre és el perfil de la coberta a doble vessant, de teula àrab i amb amplis ràfecs sustentats sobre tornapuntes de fusta, que a la vegada es recolzen sobre mènsules disposades per les façanes.

Aquest efecte també es repetia a la torre ja que originalment estava coronada amb una vistosa coberta a quatre aigües. Amb una reforma posterior aquesta coberta fou substituïda pel terrat amb barana de balustres i hídries de pedra artificial que trobem actualment. El motiu probablement fou la necessitat d'adoptar una solució menys exposada al càstig de les fortes ventades de la vall de l'Ebre.

A la part frontal i posterior prenen protagonisme els acabats en forma de pinacles ornamentals de final de l'entrebigat.

Justament la solució donada a la part alta de la torre és un element característic que Pau Monguió utilitzà en altres obres, com per exemple l'Escorxador Municipal de Tortosa, amb la successió de tres obertures a manera de finestra triforada sobre les que s'alçava la coberta abans descrita. Altres elements tenen paral·lelismes amb altres edificis, com per exemple l'ús d'arcs rebaixats ceràmics a les portes i finestres, i el motlluratge dels brancals de les finestres, que retrobem a la casa Camós de l'Avinguda Catalunya, 19-21 del barri de Ferreries.

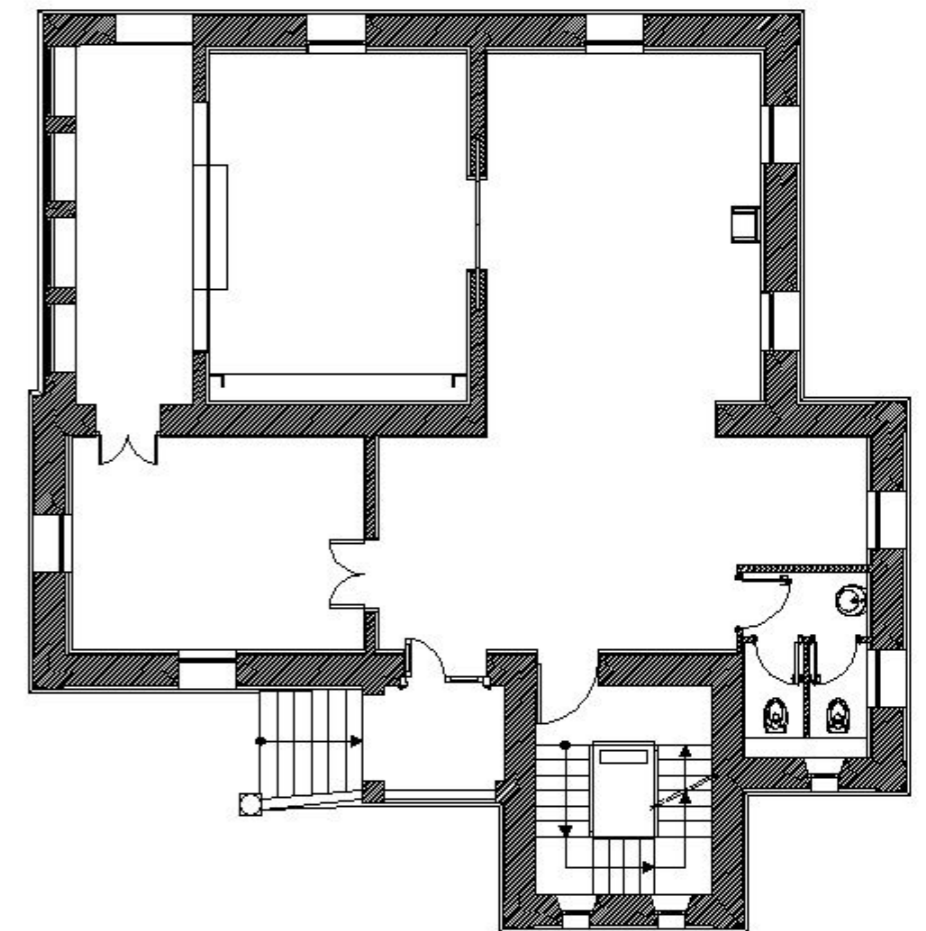


## Estructura

L'estructura de l'edifici es basa en un sistema de tres crugies, i es sustenta mitjançant sostres de biguetes metàl·liques i revoltó ceràmic, recolzats sobre parets de càrrega de 50 cm de gruix. Aquestes parets de càrrega funcionen alhora com a parets de tancament exterior o com a particions interiors.

A l'interior de l'edifici, tots els murs estan revestits de plaques de guix laminat.

Amb la darrera reforma de la casa i la seva nova funcionalitat com a edifici d'oficines, es van eliminar gran part de les subdivisions interiors per aconseguir el requeriment d'espais diàfans. En aquest sentit han desaparegut molts envans i també s'ha actuat sobre les parets de càrrega interiors mitjançant estintolaments per poder eixamplar les obertures.



### **Nucli de l'Escala**

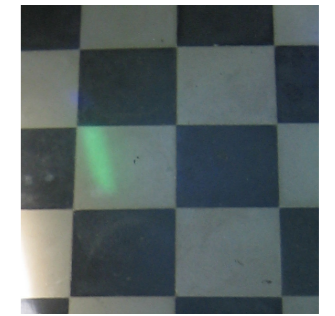
L'escala de la casa està construïda a partir de voltes ceràmiques a la catalana revestides amb guix, que van repartint el pes en cadascun dels trams que la configuren.

Aquesta era una tècnica de construcció d'escapes tradicional a Catalunya que consistia en anar col·locant capes al llarg i a través de peces de maó de pla. Se'n col·locaven tres capes: la primera estava presa amb guix el que permetia construir-la sense cindri; la segona era feta amb juntes de morter de calç i girada respecte a la primera; la tercera era un doblat de la segona, feta igual però girant 90° la direcció del maons. Quedant el conjunt de l'escala recolzada sobre les parets que són de càrrega.



### **Paviments**

El paviment actual de la casa és de parquet de fusta natural. Queda alguna estança amb el paviment hidràulic original, com la galeria de la planta baixa i la planta superior de la torre.



### **Arts decoratives**

En el camp de les arts aplicades a l'arquitectura destaquen, a banda de l'ús de ceràmica de valència decorativa, els treballs de forja de ferro, especialment a la reixa de tancament a l'avinguda de la Generalitat, i a les dues reixetes de les esplitlleres superiors de la porta de l'habitatge, sent uns del pocs exemples conservats a Tortosa de la forma cop de fuet característica de l'Art Nouveau. Un treball de forja més senzill però també interessant són les baranes de les finestres amb forma de ventall.

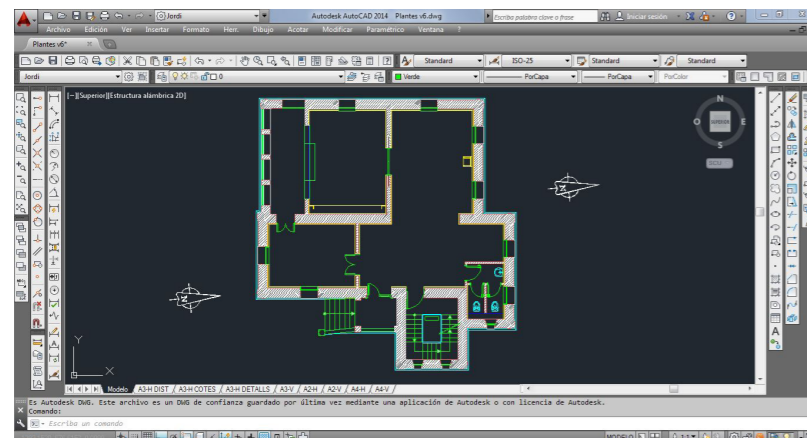


## 5. Treball d'oficina: digitalització

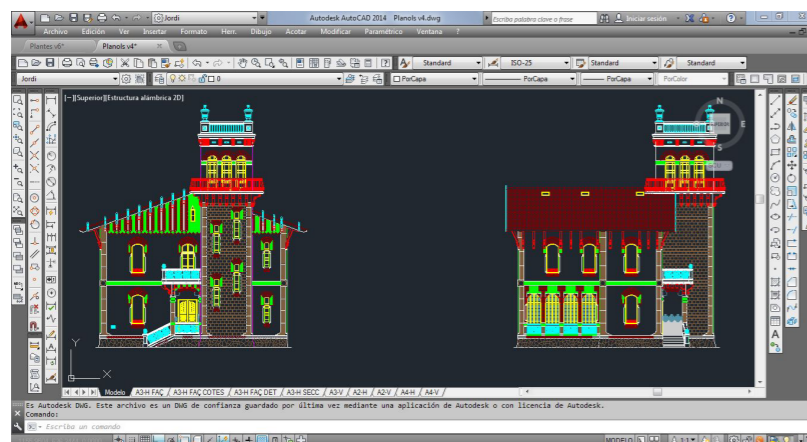
A partir dels croquis, mesures i demés dades recollides durant les visites a camp, s'ha procedit a realitzar el procés de digitalització en dues dimensions amb el programa informàtic AutoCAD 14. Aquesta part del projecte ha estat la que ha requerit més hores de treball i major dedicació.

En primer lloc, vaig crear un estil de traçat vaig assignar un gruix de línia a cadascun dels colors que utilitzaria al dibuix. Segons les necessitats el vaig anar adaptant.

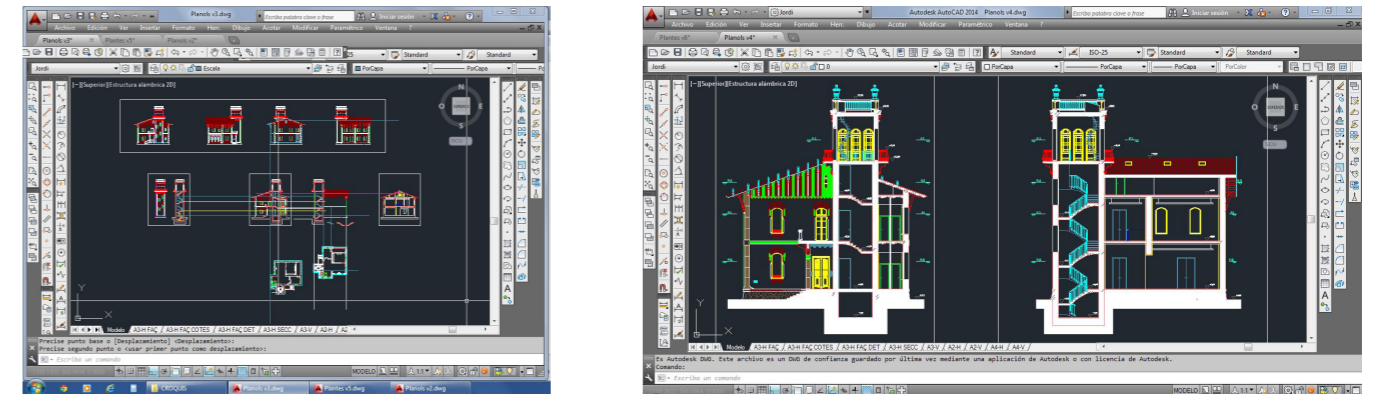
A continuació vaig començar a elaborar els plànols de planta, concretament el de planta baixa. Amb això tindria ben acotat el perímetre de la casa i em serviria de referència per la resta del dibuix. Una tasca feixuga i complicada, on van aflorant els errors comesos durant la presa de dades, com ara l'oblit d'alguna cota o alguna que no quadra. Algunes visites més es va haver de fer per solucionar aquests aspectes.



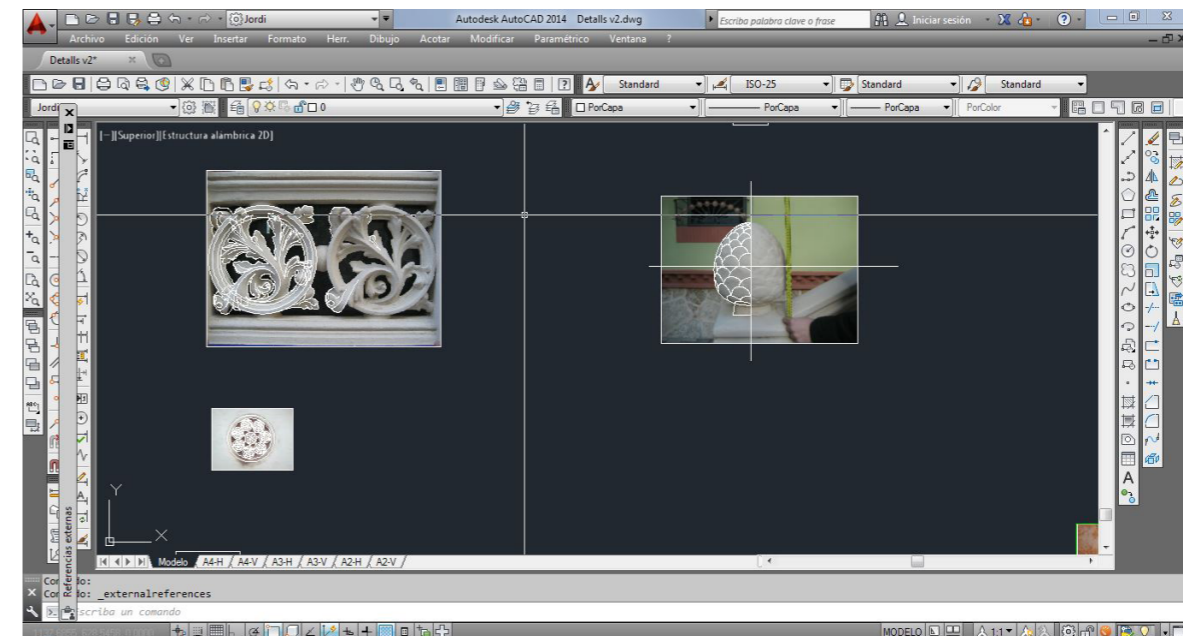
Un cop dibuixades les plantes, vaig començar amb les façanes. El dibuix de les façanes ha estat, sense dubte, el més elaborat de tots, degut a la quantitat d'elements que conté. Encara que les obertures i les mides horitzontals estaven definides ja a les plantes, dibuixar tota la pedra, les diferents finestres i la resta de detalls, ha estat una feina de molta dedicació.



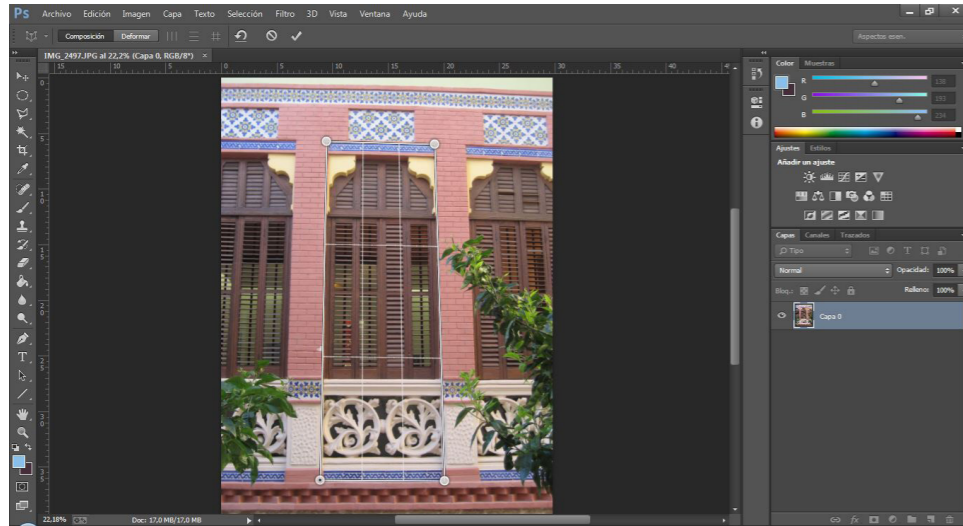
A continuació, després de les quatre façanes, vaig definir tres seccions representatives que posteriorment es van portar a terme.



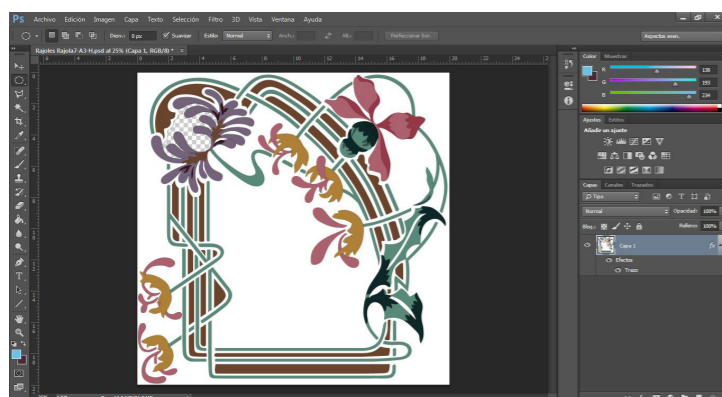
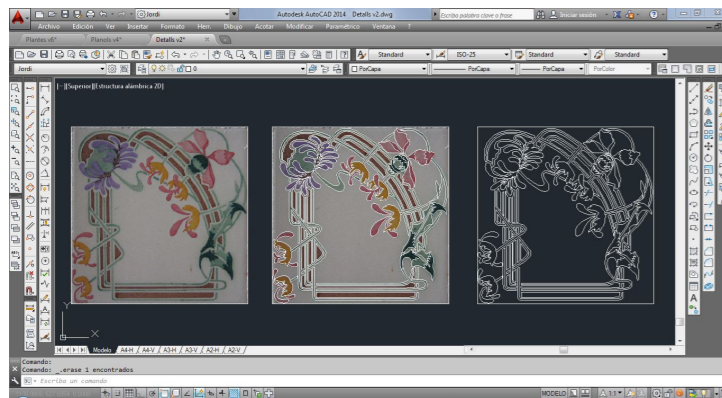
Finalment es van realitzar els detalls, utilitzant els croquis realitzats en visites anteriors o bé utilitzant fotografies. Per als detalls més complexos o de difícil accés per acotar-los, es va fer servir un procés de treball que consistia en inserir la imatge del detall com a referència externa a l'AutoCAD i resseguir les formes amb les línies i corbes necessàries. Sempre, és clar, després d'escalar la imatge del detall a la seva mida real.



En aquestes imatges, la majoria de còps, havia de modificar la seva perspectiva ja que l'angle que es forma quan es pren una fotografia no permet obtenir-la de manera ortogonal. Per solucionar això, es va fer servir l'eina "Transformar perspectiva" del software Photoshop CC abans d'inserir la imatge a l'AutoCAD.



Per fer els treballs d'infografia tant en els plànols de mosaics com en el de ceràmica es va utilitzar, de manera combinada, el software AutoCad 14 per al traçat i el software Photoshop CC per al colorejat.



## 6. Aixecament gràfic. Plànols

### Índex de plànols

01. Emplaçament.
02. Planta Baixa. Distribució.
03. Planta Primera. Distribució.
04. Planta Segona. Distribució.
05. Planta Torre. Distribució.
06. Planta Baixa. Cotes.
07. Planta Primera. Cotes.
08. Planta Segona. Cotes.
09. Planta Torre. Cotes.
10. Façana Est. Alçat.
11. Façana Sud. Alçat.
12. Façana Oest. Alçat.
13. Façana Nord. Alçat.
14. Façana Est. Cotes.
15. Façana Sud. Cotes.
16. Façana Oest. Cotes.
17. Façana Nord. Cotes.
18. Secció 1.
19. Secció 2.
20. Secció 3
21. Torre. Alçat i Secció.
22. Façana Est. Detall.
23. Façanes Torre. Detall.
24. Mosaics Hidràulics.
25. Ceràmica de València.
26. Portes.

## 7. Conclusions

L'elecció del projecte final d'Arquitectura Tècnica marca la temàtica i la manera d'enfrontar-nos a aquest repte. Optar per la recuperació de part del patrimoni artístic i arquitectònic del nostres pobles i ciutats ha estat, sense cap dubte, una experiència gratificant i culturalment molt enriquidora per a mi.

La meua elecció va ser realitzar l'aixecament de La Casa Pallarés, edifici singular de la meua ciutat, Tortosa, i pel que des de ben petit vaig sentir-m'hi atret per la seva situació i l'estat de decadència que veia com s'anava agreujant, a mida que jo creixia; fins el moment en que va ser rehabilitat i va tornar a convertir-se en icona d'un barri i fidel reflexe de l'estil modernista.

Cal destacar, que per a fer un treball d'aquestes característiques és necessari invertir molt de temps en la presa de mides, croquis i la infinitat de petits, i no tant petits, detalls que conformen una casa d'aquestes característiques. La constància i l'aplicació d'una bona metodologia de treball, a les que cal sumar-hi l'aprenentatge tècnic i teòric après durant els anys lectius, resulten claus per a la correcta execució d'aquest projecte.

Tot l'esforç i les hores dedicades es veuen ampliament compensades en veure el projecte finalitzat en la seva globalitat. Un projecte que, a la vegada, és capaç de sumar en la preservació del nostre patrimoni, que molts cops poden caure en la deixadesa, en l'oblit o quedar absorvides per un creixement urbanístic poc respectuós, no permetent que les puguem valorar i contemplar en la seva majestuositat.

L'execució d'aquest projecte m'ha permès conèixer d'aprop i, casi diria que, íntimament la Casa Pallarés, recórrer el seu interior i entendre els pensaments arquitectònics del seu creador, en ocasions molt més complexos que els actuals. Alhora, he de reconèixer que m'ha ajudat a millorar els aspectes tècnics obligant-me a tenir gran coneixement del programari de dibuix, fotografia i retoc fotogràfic.

A nivell més personal, també m'ha enriquit culturalment buscar entre la història de la meua ciutat i descobrir parts d'aquesta història que m'havien estat desconegudes o no fidelment explicades.

Finalitzar un projecte d'aquestes característiques resulta enriquidor, des de la vessant acadèmica, professional i cultural, però també a nivell personal per la gent amb la que m'he anat trobant i coneixent.

## 8. Bibliografia

Bassegoda i Nonell, Joan: Modernisme a Catalunya, Vol. Arquitectura. Ed. De Nou Art Thor. Barcelona 1976.

Costa i Pallejà, Jaume R.: Pau Monguió i Segura, Arquitecte Tarragoní. Recull Pau Monguió i Segura. Estació de Recerca Bibliogràfica i Documental "Margalló del Balcó".Tarragona 1988.

Lluís Ginovart, Josep: Pau Monguió i Segura i l'arquitectura modernista a Tortosa. T(D) Memorable estat de quan Tortosa canvià de segle. Tortosa 1986.

López i Daufí, Antoni: Guia d'arquitectura de la Demarcació de l'Ebre. Col·legi d'Arquitectes de Catalunya. Demarcació de l'Ebre. Tortosa 2002.

Arnavat, Albert; Cabré, Tate: Arquitectura modernista del Camp de Tarragona i les Terres de l'Ebre. Diputació de Tarragona (2011).

Marc Barberà, Jordi: El retrobament del Xalet Pallarés, o Villa Alicia. [www.gaton.es](http://www.gaton.es). Tortosa 2006.

Gil Duran, Núria. Modernisme a Tortosa i Amposta. Revista de Catalunya 194. Edicions Nova Etapa. Fundació Revista de Catalunya (2004).

Ralda Bas, Anna: El modernisme a Tortosa. La Veu del Baix Ebre, 27 d'agost de 2004.

Polo Lorenzo, Carmen: Modernisme a les Terres de l'Ebre. Ebre Informes núm. 850, 17 de març de 1995.

ARXIU COMARCAL DE LES TERRES DE L'EBRE

Inventari General del Fons Administratiu de l'Ajuntament de Tortosa. Vol. nº 4.

Fons personal. Ramon Borrell Codorniu.

## 9. Agraïments

En primer lloc el meu agraïment per al Sr. Juan Manuel Gatón per haver-me obert les portes de casa seva les vegades que ho he necessitat i fer possible que la Casa Pallarés esdevingués el tema del meu Projecte. Per donar-me la llibertat de recórrer tots el racons de Villa Alicia. I per haver-me resolt dubtes i aportat informació sobre les característiques de la casa.

Un fort agraïment al Prof. Benet Meca, tutor d'aquest Projecte, per haver sigut un excel·lent Manager. Per la seva labor d'haver-me orientat, aconsellat i animat en la elaboració d'aquest treball.

Al personal de l'Arxiu Històric Comarcal de les Terres de l'Ebre i de la Biblioteca Marcel·lí Domingo de Tortosa (Secció Col·lecció Local).

Als professors de la EPSEB per la seva tasca, i als companys de carrera per haver compartit uns magnífics anys d'estudiant.

Molt especialment:

A tota la meva família pel seu suport sempre incondicional.

A la meva dona Nuria que ha sigut una fantàstica ajudant i l'alegria a l'altre extrem de la cinta mètrica. Per la teva ajuda i companyia sempre que ho he necessitat.

## 10. Contingut del CD

Resum.pdf

Memòria.pdf

Documentació gràfica.pdf

Documentació annexa.pdf

PFC.pdf