



Escola Politècnica Superior
d'Edificació de Barcelona

UNIVERSITAT POLITÈCNICA DE CATALUNYA

CIÈNCIES I TECNOLOGIES DE L'EDIFICACIÓ
TRABAJO FINAL DE GRADO

CONSTRUCCIÓN Y ARQUITECTURA DE "EL TABARAN", MOLLET DEL VALLÉS, 1919

Projectista: Desirée Martínez Martínez
Director: Ramon Graus Rovira
Convocatoria: CURSO 2013-2014 2Q - Marzo/Abril 2014

documentación de un edificio singular de Mollet del Vallès y así mismo un enriquecimiento personal del conocimiento de un edificio de la época.

Los métodos utilizados para nuestro análisis del edificio El Tabaran, han sido a través de una búsqueda de recopilación histórica, basada en fuentes de carácter público, como el Ayuntamiento de Mollet del Vallès, material de archivo histórico, expedientes del edificio, de la Fundación Cipriano García del sindicato Comisiones Obreras, publicaciones, etc. Así como información de carácter personal, visitas al edificio, documentación fotográfica propia, entrevistas a personas del pueblo de Mollet que se vieron involucradas con el edificio en algún momento de sus vidas, la entrevista y material propio que nos facilitó Jordi Mas Gómez, persona que durante muchos años participó y disfrutó de los acontecimientos sociales de El Tabaran.

Los resultados han sido una recopilación de información, de material fotográfico de la época contrastadas con fotografías de la actualidad e información obtenida en las visitas in situ acompañada de un técnico del Ayuntamiento de Mollet, propietario actual del edificio, obteniendo así información que nos ha permitido entender la estructura/morfología del edificio, y sus materiales utilizados en la época.

Las conclusiones extraídas de este trabajo son que he podido llegar a sentirme parte de la época, y ver así su manera de construir, aprender la construcción catalana antes de un periodo de profundos cambios y conocer mejor los sistemas de construcción, como la bóveda de arista y como resolver la boca de escena y formas de acabado muy utilizado en la época como es el encañizado para posteriormente ser enyesado.

También me gustaría destacar la importancia de la búsqueda de información, que me ha permitido aprender a extraer información de material histórico.

RESUMEN

El Tabaran de Mollet del Vallès fue un teatro, un economato y un centro social en un solo edificio construido y gestionado por la empresa Tenería Moderna Franco-Española. El objetivo de este trabajo es contextualizar históricamente la construcción y la arquitectura del edificio y sintetizar en unos dibujos los puntos fundamentales de su construcción. A su vez, estamos documentando el edificio con planos arquitectónicos que no se disponían en el archivo histórico de la ciudad, ampliando así la

SUMARIO

1.- Introducción	1	4.- Arquitectura y construcción de El Tabaran de 1919. Un teatro, un economato y un centro social en un solo edificio	22
2.- La Tenería Moderna Franco-Española en Mollet del Vallès	2	4.1.- La volumetría general	22
2.1 .- Antecedentes	2	4.2.- Descripción funcional original	23
2.2.- Breve repaso al proceso productivo	3	4.3.- Descripción arquitectónica / constructiva	24
2.3.- Sobre la construcción de la fábrica y su crecimiento	4	4.4.- Dos ejemplos de la "construcción catalana"	25
2.4.- Las organizaciones obreras y la Tenería Moderna Franco-Española	7	4.4.1.- La aplicación sistemática de la bóveda de arista	25
		4.4.2.- La boca de escena	26
3.- El Tabaran y su relación con la Tenería Moderna Franco-Española	8	5.- Conclusiones	27
3.1.- El Tabaran dentro de la política paternalista de la empresa	8	6.- Notas	27
3.2.- Breve repaso a las instituciones que El Tabaran acogió	12	7.- Fuentes documentales	27
3.3.- Futuro previsto para El Tabaran en el Plan de Ordenación Urbanística	21	7.1.- Archivos consultados	
		7.2.- Bibliografía	
		8.- Agradecimientos	28
		9.- Anejos:	29
		9.1.- Material fotográfico actual	29
		9.2.- Capítulos en tercera lengua (inglés)	32
		9.2.1.- The Mollet del Vallés Modern Franco - Hispanic Tannery	32
		9.2.2.- El Tabaran and its relation to the Modern Franco – Hispanic Tannery	34

1.- INTRODUCCIÓN

El Tabaran fue construido el año 1919 en Mollet del Vallès, a cargo de la Tenería Moderna Franco-Española, empresa fundada por los franceses Octave Lecante, Louis Marechel, René Sartiaux y Albert Combe.

La ubicación de la Tenería en Mollet del Vallès en el año 1919, no era aleatoria, debido a la situación laboral de nuestro país en aquella época, no estábamos tan avanzados como en Francia y la mano de obra resultaba más barata, el clima era apropiado y la zona alejada de la conflictividad social que entonces irradiaba Barcelona. De otro modo, también se adecuaba a la normativa del sector, de instalarse cerca de un río, en este caso, el río Besos.

La construcción del edificio El Tabaran vendría de la mano de la política paternalista que se distinguía la empresa, muchas veces estimulada por la misma legislación del régimen, como instrumento de subordinación de los trabajadores. Se trataba de convencer a los trabajadores que todos eran una gran familia. Una parte muy importante para el entendimiento de nuestro edificio, ya que fue gracias a este tipo de política de empresa que se realizó El Tabaran.

La obra del Tabaran se llevó a cabo en manos del constructor Sebastià Mayol, el mismo encargado de la construcción de la Tenería Moderna Franco-Española. Entonces conocido constructor de la zona del Vallès.

Se construyó con la intención de albergar una cooperativa de consumo, un centro de ocio para los trabajadores en el que incluiría una sala para teatro polivalente.

El edificio consta de tres plantas, planta semi-sótano, baja y primera, dando resultado a un total de unos 3250 m² construidos. Durante más de cincuenta años llegó a ser centro de referencia para la población de Mollet del Vallès y sus alrededores.

Hasta la actualidad, se han ido haciendo pequeñas grandes modificaciones, dicho así porque la normativa en el transcurso de los años de vida de El Tabaran, no concurrían durante una época precisamente muy estricta con los métodos para respetar edificios históricos, se han realizado algunos cambios exteriores, en una fachada catalogada como patrimonio arquitectónico, e interiores, con unas importantes contradicciones entre papel y realidad, no se ha modificado su estructura principal, ni sustituido muchos materiales, así que hemos podido todavía disfrutar de la belleza de la construcción de la época.

Este edificio me lo miro desde un punto de vista más personal, no sólo por el aprecio que le haya podido coger en estos meses, si no por vivir también a escasos metros de él.

Soy vecina de Mollet del Vallès y aún más vecina de El Tabaran, gracias al estudio de este edificio, he podido observar y aprender de los cambios producidos en todos estos años en nuestro barrio, calle y en el propio edificio.

La meteorología, la polución, y el propio paso del tiempo, han producido un importante desgaste en él, pero el factor más importante contribuyente en esta degradación ha sido el factor humano, ya que ha permitido una pérdida de historia sin ninguna contemplación, gracias a personas como Ramon Graus, intentando transmitirme siempre su sabiduría en la materia de la época, hemos podido recuperar una gran parte de información para poder desarrollar unos dibujos en el que te permitan volver a aquella época y disfrutar de su construcción.

2.- LA TENERÍA MODERNA FRANCO-ESPAÑOLA EN MOLLET DEL VALLÈS

2.1 .- Antecedentes ⁽¹⁾

El 16 de Enero de 1897, Octave Lecante, parisino que, tenía negocios de curtidos en Francia, compraba una finca de 2885 metros cuadrados en la población de Mollet del Vallès, entre el río Besos, la carretera de Martorellas y la riera seca.

Los socios fundadores fueron los franceses Octave Lecante, Louis Marechel, René Sartiaux y Albert Combe.

La ubicación de la Tenería, no era aleatoria. La situación laboral de nuestro país no estaban tan avanzadas como en Francia y la mano de obra resultaba más barata, el clima era apropiado y la zona alejada de la conflictividad social que entonces irradiaba Barcelona. De otro modo, también se adecuaba a la normativa del sector, de instalarse cerca de un río, en este caso, el río Besos, dada la necesidad de tener agua abundante, pero con poco caudal, porque si la corriente era demasiado fuerte se llevaba las pieles.

Mollet del Valles, era un pueblo bien comunicado para su elección, con dos líneas de tren, la más cercana al lugar, la estación de Mollet-San Fausto, línea férrea Barcelona- Cervera, y a pocos kilómetros, la estación de Mollet-Santa Rosa, línea ferroviaria Barcelona-Latour de Carol, conectándola así con la capital y su puerto, y también con Francia, donde Octavio Lecante, tenía sus relaciones comerciales. Por otro lado también disponían de la antigua vía romana que enlazaba Francia con Barcelona por Pertús, que hoy en día persiste con un trazado similar a la actual autopista A-7, y, por otro lado, los caminos que conectan Barcelona con Vic y con las comarcas de los Pirineos orientales, todo ello hacen así de Mollet del Vallès un buen territorio de paso.

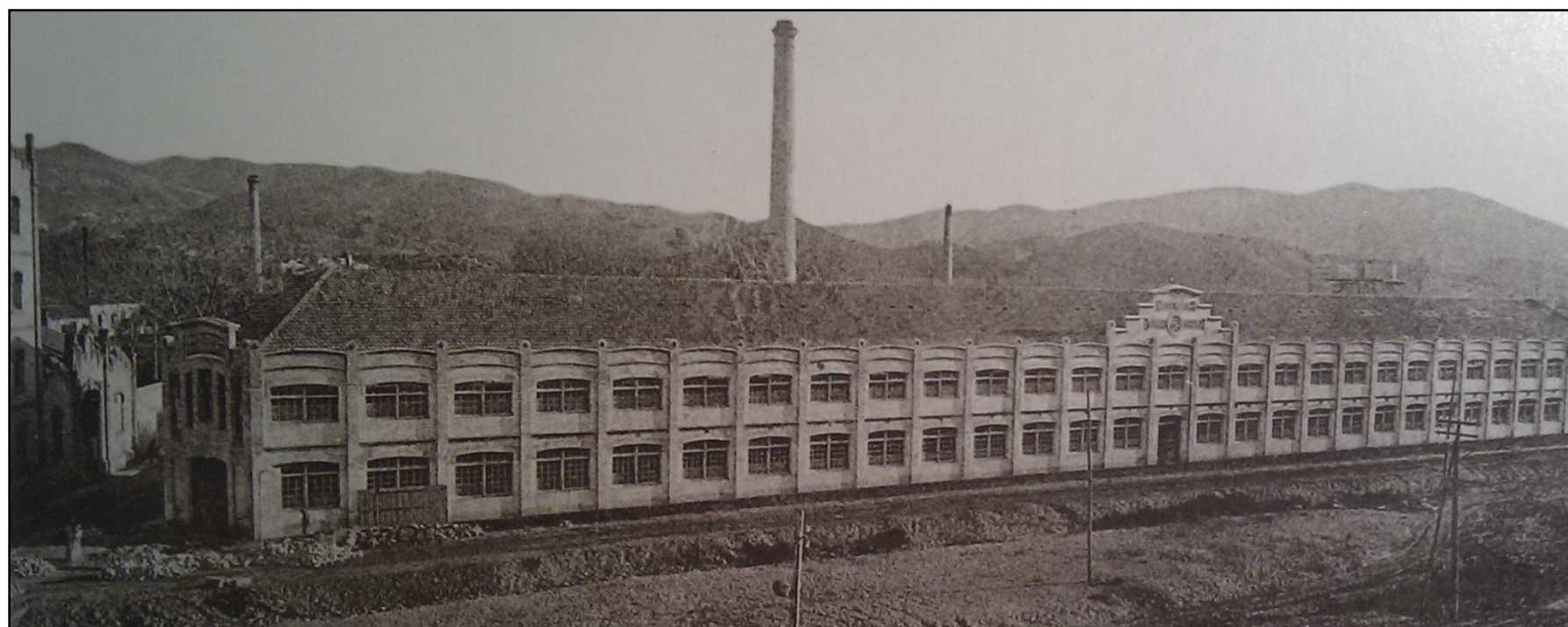
También, se huía así, de los núcleos tradicionales, como eran Vic e Igualada, donde la mano de obra ya se encontraba organizada sindicalmente.



Vista aérea de la Tenería Moderna Franco-Española – principios del S.XX

Donde podemos observar, la línea férrea de Mollet- Sant Fausto a la izquierda y el río Besós a la derecha.

BOTER DE PALAU I GALLIFA,R. L'Abans. Recull gràfic de Mollet del Vallès (1870-1965). El Papiol, Barcelona: Efadós, 2002.



Perspectiva de la Tenería – principios del S.XX

Fotografía tomada des de la estación de Francia, línea Mollet- Sant Fausto.

BOTER (2002).

2.2.- Breve repaso al proceso productivo ⁽²⁾

El proceso de producción de los curtidos es largo y complejo. En un primer momento, no propiamente productivo, es la recepción de la mercancía procedente de mataderos de todo el mundo. La primera fase es la del río. Consiste en remojar las pieles, pelarlas, es decir, quitarles el pelo. La fase siguiente es el adobo. Son unos pasos, con diversos tratamientos químicos, para conseguir que la piel se vuelva resistente, opaca y flexible. La penúltima fase es la de tinte, con el objetivo de dar color a la piel de acuerdo con la finalidad que tenga. Y, finalmente, la fase de acabado. Los pasos de esta última fase, son recortar la piel, abrillantarla, plancharla, medirla, etc. Algunas partes del proceso varían según el tipo de piel tratada. Antes, excepcionalmente, llegaba, la piel de serpiente, de cocodrilo y de otras especies exóticas. Toda esta materia prima se transforma y se obtienen pieles para la industria del calzado, vestido, etc. A parte de la piel, a lo largo de la producción sale una serie de productos semi-elaborados que se venden a otras empresas para la obtención de otros productos. Por ejemplo, la lana de oveja se vende al sector textil, o bien grasas naturales, que las compran en el sector químico para fabricar jabones y betunes.



Limpieza de lana – años 1960

Muelle donde se lleva lana de cordero para limpiarla.

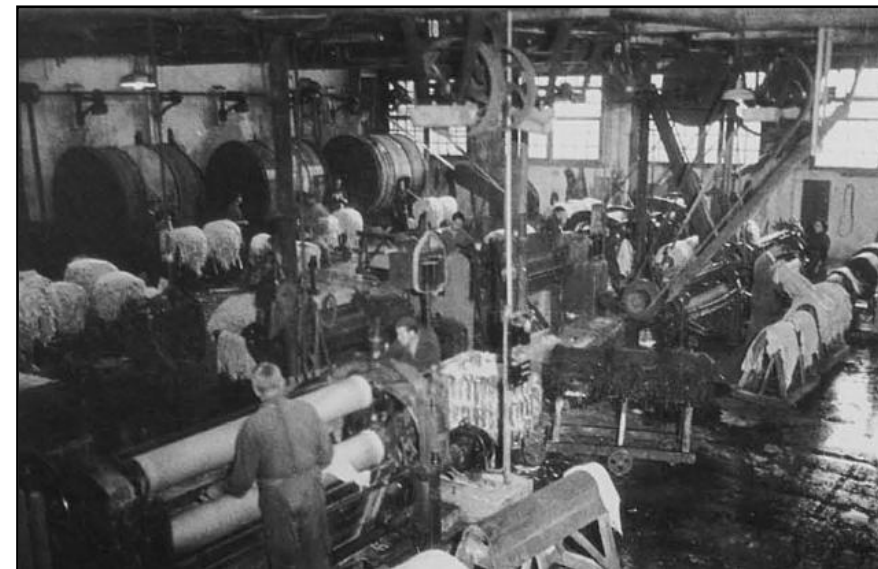
YSÀS, Pere: Història gràfica de la Teneïria Moderna Franco-Española: cent anys de la Pelleria a Mollet del Vallès. Fundació Cipriano García - Arxiu Històric de la CONC, Ajuntament de Mollet del Vallès, 1999.



Deslanando piel – año 1960

Operación de desnalar la piel de oveja con la cuchillera en la fase de ribera.

YSÀS (1999).



Escurriendo pieles – años 1960

Parte de la sección destinada a escurrir las pieles vírgenes y tintadas.

YSÀS (1999).



Aerografía – años 1950

Tareas de aerografía en la fase de acabados.

YSÀS (1999).

2.3.- Sobre la construcción de la fábrica y su crecimiento ⁽³⁾

Sebastià Mayol i Alemany, que era entonces el contratista de mayor nombre de la zona, y tenía más de treinta paletas y sus correspondientes peones a sus órdenes, fue el encargado de la construcción de la Tenería Moderna Franco-Española, decir que, en el Colegio Oficial de Arquitectos de Cataluña, figura como un proyecto del arquitecto Doménec Sugrañes i Gras.

La empresa se abrió el 18 de Mayo de aquel mismo año, y pronto tendría contratados 15 trabajadores en plantilla.

En 1900, Lecante solicitaba permiso al ayuntamiento de Mollet del Vallés, para poder subir doce metros más su edificio, para ubicar un almacén y oficinas. El permiso sería concedido y dos años más tarde, se ampliaría la capacidad de la fábrica adquiriendo un terreno de 2402 metros cuadrados más.

La finca continuaría con la expansión del negocio, comprando otra finca de 726 metros cuadrados para edificar un chalet.

Muchos payeses de la zona se sintieron atraídos, por las condiciones laborales que la tenería ofrecía a sus trabajadores, 17 pesetas a la semana, y muchos trabajadores que trabajaban como jornaleros en el campo, con la inseguridad que tal trabajo representaba, cambiaron de empleo sin pensar mucho en ello. Además, entrar a trabajar en la fábrica, no costaba mucho esfuerzo, solamente tenias que dirigirte a la entrada y hablar con la persona encargada de turno, y él mismo te ofrecía empezar a trabajar en aquel mismo momento.

Dada la circunstancia de que la primera guerra europea estallaría a los pocos años y que las naciones enfrentadas en la lucha necesitaban toda clase de material, la Tenería, no daba abasto en su producción.



Fundadores de la TMFE – año 1912

YSÁS (1999).



Fachada principal – años 1960

Vista aérea de la fachada principal de la TMFE
YSÁS (1999).



Vista general aérea de la TMFE – año 1962

Vista general aérea de la empresa TMFE, donde podemos observa en primera línea la estación de Renfe y al fondo el río Besós.

YSÁS (1999).



Visita del monarca Alfonso XIII a la TMFE – año 1927

Fotografía de los directivos de la Tenería junto al monarca Alfonso XIII en su visita a la f el día 2 de octubre de 1927.

YSÁS (1999).

Durante este proceso de expansión, en octubre de 1944, poco antes de convertirse en sociedad anónima, Lecante compraba también dos fincas mas, de 3509 metros cuadrados y de 19106 metros cuadrados. En aquellos momentos la empresa estaba formada por 45 trabajadores, que contaban con ventajas y beneficios que no tenían otras fábricas, como por ejemplo, la Tenería, fue la primera fábrica de todo el Vallés que dio dos pagas extraordinarias, mucho antes de que se estableciese por decreto de ley, una por Navidad y otra para las Fiesta Mayor.

El 22 de diciembre de 1911 se constituía delante de notario la Tenería Moderna Franco-Española como sociedad anónima, con un millón de pesetas de capital inicial, representaría la inyección de capital para inversiones, que Lecante no podía asumir solo y así su expansión de la fábrica.

Entre 1914 y 1917 se construyeron nuevas naves industriales, y el 1915 se compraba un local en el Paseo de Gracia de Barcelona. El 1922 este local hacia de sede oficial de la empresa. Al mismo tiempo también iba creciendo el número de trabajadores, que el 1913, ya contaba con 400 empleados.

En el periodo de la guerra mundial se produjo un crecimiento en las exportaciones de la Tenería, sobre todo hacia Francia, por las relaciones de los socios con este país, y así Francia absorbía una buena parte de su producción.

Son años de expansión y crecimiento, ya que los productos de piel, son un producto de guerra. La plantilla se amplía y el 1917, ya tiene cerca de 500 trabajadores, se llegan a producir 7000 pieles diarias, incluso la plantilla tiene que hacer horas extras para dar abasto a la demanda. También van creciendo los beneficios, a los principios de la guerra en el 1914, tenía unos beneficios de 66000 pesetas, el 1915 ya iban por las 202000 pesetas y el 1919. contaban con unos beneficios de más de medio millón de pesetas.



Fachada principal de la TMFE – año 1961

Fotografía de la fachada principal adornada con el motivo del cincuenta aniversario 911-1961).

YSÀS (1999).



Personal de la TMFE – año 1904

Fotografía de todo el personal que integraba la plantilla el año 1904.

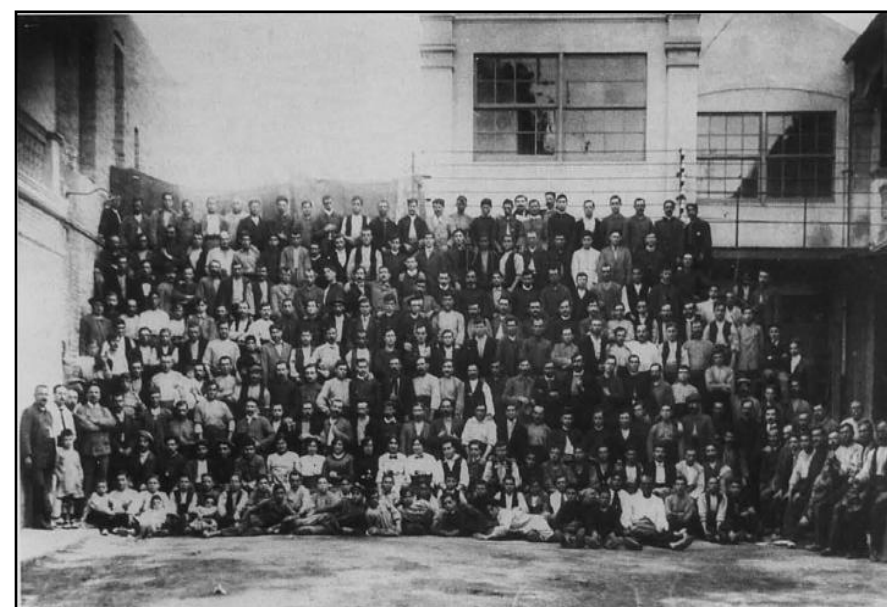
YSÀS (1999).



Patio interior de la TMFE – años 1948 -1960

Imagen que recoge el eclecticismo arquitectónico de la TMFE : en el patio interior, un edificio habilitado como vivienda para el director de la empresa. Hay detalles en que se mezclan elementos formales y decorativos, como en todo el resto de la construcción.

YSÀS (1999).



Personal de la TMFE – año 1913

Fotografía de todo el personal que integraba la plantilla el año 1913.

YSÀS (1999).

Sobre el 1929, debido a una fuerte crisis económica, que se presentaba en todo el mundo, la fábrica se encontraba en serias dificultades, que resolvió el Banco Urquijo Catalán, un banco que tenía especialidad en ayudar a las empresas que sufrían pérdidas económicas.

Pasó una época complicada, llegando así al año 1936, y pasados los tres años de la Guerra Civil con la colectivización de la fábrica por sus trabajadores, volvía el 1939 de nuevo a manos del Banco Urquijo, pero a mediados del 1940, una parte muy influyente de accionistas que venían del Norte, dio un cariz de fuerte expansión comercial con los señores Achurra y Carreras como directivos y aprovechando adecuadamente las circunstancias del momento de relanzar la Tenería.

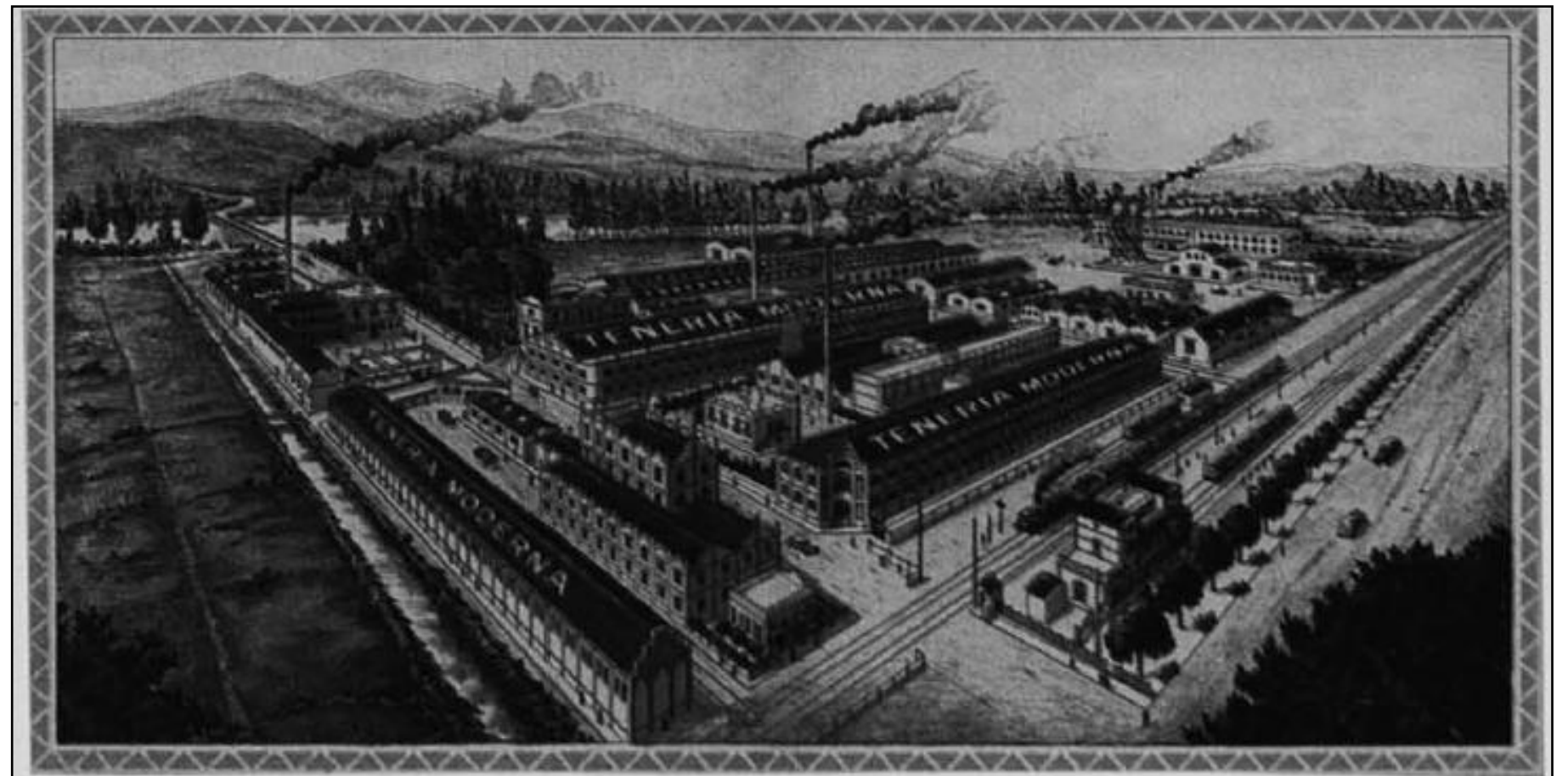
Como consecuencia de las inundaciones principalmente del año 1962, las instalaciones de la fábrica se vieron fuertemente afectadas, pero como la fábrica exportaba mucho al extranjero, además del mercado nacional, la economía fue saneada rápidamente.



Perspectiva de la TMFE – principios del S.XX

Visión de un sector de la Tenería, que antiguamente quedaba partida por el medio, por el camino antiguo de Sabadell a Badalona, a principios del S.XX.

BOTER (2002).



Facsimil de la TMFE – año 1927

Facsimil de una imagen de la TMFE, realizada con motivos de la visita del rey Alfonso XIII, el 22 de octubre de 1927.

YSÀS (1999).

2.4.- Las organizaciones obreras y la Tenería Moderna Franco-Española ⁽⁴⁾

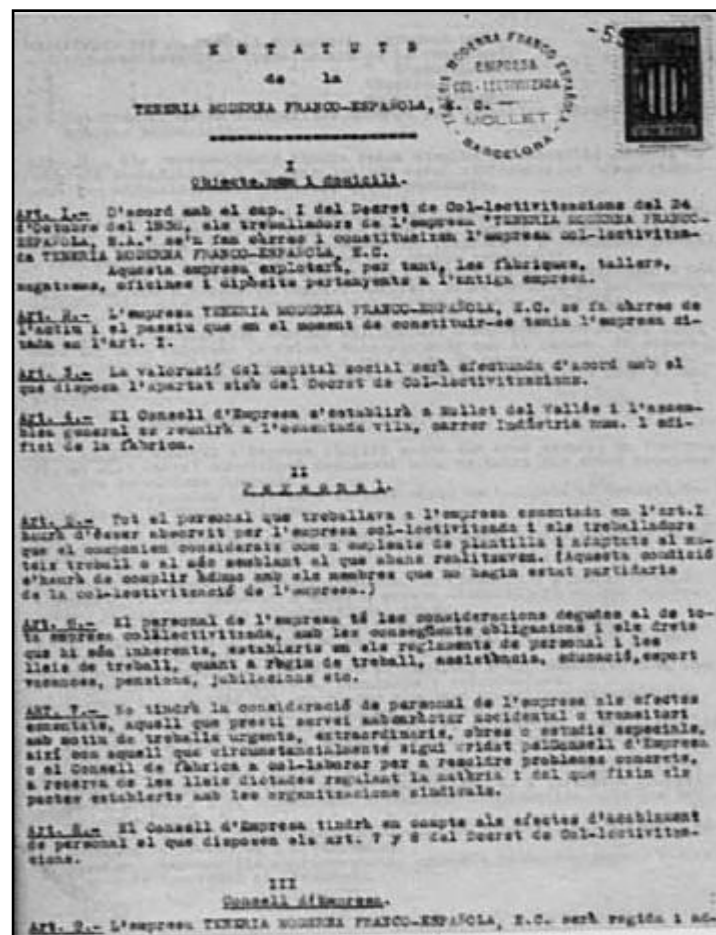
A lo largo de los principios del siglo .XX, se producía un proceso de crecimiento organizativo del movimiento obrero. Se plantearon nuevas formas de sindicalización de los trabajadores, que querían participar en los beneficios que la guerra estaba dando a la industrialización. En el ramo de los curtidores, el sindicato de oficio era la Sociedad de Obreros Curtidores Unión Popular, el único que había en Barcelona después de la desaparición el 1907 del sindicato de curtidores La Bienvenida de Horta. La Unión Popular estaba unida a la CNT, Confederación Nacional del Trabajo, y había promovido huelgas de curtidores en defensa de las mejoras laborales y reducción de horarios desde principios de siglo.

A finales de marzo de 1917, se firmaría un acuerdo en la reducción de la jornada laboral, pasando a ser de 8 horas laborables y 8 pesetas de jornal al día.

El 13 de junio, se celebraba un mitin de solidaridad con los huelguistas de la Tenería en el Ateneu de Mollet del Vallés, edificio de carácter social situado en el centro de Mollet, que serviría para iniciar la creación de un sindicato de oficios diversos a la localidad y a los pueblos de su alrededor.

La reacción de la dirección de la Tenería Moderna después de la huelga, fue de un inicio de un proyecto de política paternalista, en el estilo paternalismo industrial que se había desarrollado en España desde la mitad del siglo XIX. Esta política pretendía disminuir la conflictividad y alejar los obreros de los sindicatos, no solo en el ámbito de trabajo sino en la vida de los trabajadores fuera de la empresa.

Esta política de colaboración entre capital y trabajadores tendría momentos muy importantes, como barbacoas para todos los trabajadores con motivo del armisticio de la Primera Guerra Mundial, o el estreno de una obra de teatro, en homenaje al hijo de Lecante cuando volvió de la guerra.



Estatutos de la TMFE – año 1937

Reproducción de la primera hoja de los estatutos de la empresa colectivizada Tenería Moderna Franco-Española, el 13 de agosto de 1937. YSÁS (1999).



Homenaje de los obreros de la TMFE – año 1918

Homenaje de los obreros a su administrador el señor Octave Lecante, 9 de junio de 1918. YSÁS (1999).



Despedida del directivo Fuster – año 1958

Fotografía tomada en honor al directivo el señor Fuster. YSÁS (1999).



Crucero laboral – año 1961

Salida del primer crucero laboral de España, viaje a Mallorca con motivo del cincuentenario. YSÁS (1999).

3.- EI TABARAN Y SU RELACIÓN CON LA TENERÍA MODERNA FRANCO-ESPAÑOLA

3.1.- El Tabaran dentro de la política paternalista de la empresa ⁽⁵⁾

Así, entre 1918 y 1919 se crea la Cooperativa de Consumo, se encargará al mismo Sebastià Mayol, la construcción de un edificio que sería la sede para la cooperativa y centro de ocio para los trabajadores, conocido como El Tabaran, también se abrirían unos servicios médicos y una farmacia para los trabajadores de la empresa y también se establecerían subvenciones para los casos de bodas, nacimientos y defunciones de familiares de primer grado, así como el pago de la mitad del sueldo a los enfermos.

La Tenería Moderna, se distinguía así por la aplicación de una política paternalista, muchas veces estimulada por la misma legislación del régimen, como instrumento de subordinación de los trabajadores. Esta política estaba orientada para lograr la disciplina laboral y por tanto la neutralización de cualquier posibilidad de reivindicación obrera, la fijación de la mano de obra y la progresiva introducción de las formas de organización de trabajo de los tayloristas, que se generalizaron a partir de la década de los años sesenta, con la elaboración de un discurso productivista.

El paternalismo industrial permitía al patrón tener una mano de obra segura, fiel y barata. Trataba de convencer a los trabajadores que todos eran una gran familia, en la cual el padre, o sea, el empresario, velaba por sus hijos, los obreros y así conseguía una armonía social.

Una característica del paternalismo industrial, era que las medidas del paternalismo se concedían a los trabajadores en términos morales y no de derechos, y tenía un efecto de sueldo indirecto.



El Tabaran – año 1920

Fotografía de la fachada principal de El Tabaran, tomada des de la avenida Libertad.

BOTER (2002).

Dentro de la empresa también se hacían cursos de formación para dar las posibilidades a los trabajadores de promocionarse.

Por ejemplo, a los principios de los años sesenta, se hicieron unos cursos para que los peones pudiesen aspirar al grado de encargados. Se llamaban cursos de relaciones humanas y constaban de unas clases teóricas y unas visitas a diferentes lugares.

A partir de estos cursos de formación, algunos trabajadores de la Tenería tuvieron la ocasión de visitar la fábrica de camiones Pegaso, el Museo de Sabadell o el Ayuntamiento de Barcelona. Los profesores de estos cursos formativos eran asalariados de la misma empresa.

El comité de empresa era otro aspecto relacionado con el funcionamiento de la fábrica. Este comité lo formaban personas que hacían de puente entre trabajadores y los directivos. En relación al día a día laboral, muchos molletenses recuerdan el sonido de la sirena de la Tenería. La sirena servía para avisar a los trabajadores del cambio de turno, que iba seguido de un ir y venir de trabajadores que iban a pie, o bien en bicicleta, de casa al trabajo y viceversa. Las horas punta, si el cambio de turno coincidía con la salida de los trabajadores de la fábrica de al lado, la sedería Can Fábregas, implicaba que la calle estuviera casi colapsada por la multitud. Cada industria importante de Mollet del Vallès tenía una sirena con un sonido ligeramente diferente para que cada trabajador reconociese el sonido de la fábrica donde trabajaba. La sirena sonaba de acuerdo con el número de turnos diarios de la fábrica.



Trabajadores de la Tenería– principios del S.XX

Primeros trabajadores de la TMFE en una de las escaleras de El Tabaran
BOTER (2002).



Excursión con autocares

Salida de una de las excursiones organizada por la TMFE.
YSÀS (1999).



TMFE – año 1958

Operarios a la salida de la TMFE.
YSÀS (1999).

El patrón del gremio de los curtidores es San Agustín. En la fábrica, a partir de los años sesenta, era tradición hacer fiesta. En esta época, en que la Telería Moderna Franco-Española vivía los momentos económicos más dulces, la empresa regalaba un lote de productos alimentarios a cada trabajador el día del patrón. A partir de este obsequio, el día de San Agustín, durante la tarde, se organizaba un baile en El Tabaran. Al margen de la fiesta patronal, la empresa pagaba comidas de vez en cuando.

A parte de estas celebraciones, diversas secciones de la fábrica organizaban barbacoas en el bosque de Mollet, Can Pantiquet, que normalmente, acababan con un partido de fútbol.

Una de las celebraciones más recordadas por todos los trabajadores de la Telería, fue la visita que se realizó al Monasterio de Montserrat el día de San José Obrero el año 1958. Es un acontecimiento que todos los antiguos empleados conservan en la memoria, por el hecho que fue casi toda la plantilla. Esto significaba, llenar aproximadamente un total de 34 autobuses. La subida a Montserrat fue precedida de una visita a la Escuela de Adobería de Igualada.

Sin duda, el desplazamiento colectivo más recordado por todos, fue el viaje a Mallorca con motivo del 50º aniversario de la Telería Moderna Franco – Española. Este viaje a las Islas Baleares se realizó entre los días 12 al 15 de julio de 1961. La fábrica contrató un crucero Cabo San Roque y llenó con 1001 personas. Entre los viajeros, había 830 trabajadores de la fábrica y 170 acompañantes. En la cena del primer día a bordo del barco, cada trabajador encontraba un regalo encima de la mesa.



Día del curtidor – finales años 1960

Celebración del "Día del curtidor" con un partido de fútbol entre trabajadores de la empresa.
YSÁS (1999).



Excursión a Montserrat – año 1958

Imagen de los participantes a la excursión de Montserrat, organizada por la TMFE el 1 de mayo de 1958.
YSÁS (1999).



Recogida de "Lotes de Navidad" – finales años 1960

Fotografía tomada el día de la recogida de los lotes de Navidad.
YSÁS (1999).



Día del curtidor – finales años 1960

Entrega de premios de un festival infantil de dibujo, organizado por la empresa para los hijos de los trabajadores durante el "Día del curtidor".
YSÁS (1999).

Los actos del 50º aniversario de la Tenería, tuvieron su punto culminante el día 22 de diciembre, fecha de la constitución de la sociedad anónima por parte de los empresarios franceses, que hacía cinco décadas que se habían fijado en un pueblo con una incipiente industrialización, el cual, en los años sesenta ya contaba con una industria importante.

En la Tenería sobre todo, a partir de mediados de los años cincuenta, los beneficios crecían a un buen ritmo, cosa que facilitó la aplicación de este programa de paternalismo industrial, que se concretó con la provisión de unos servicios independientes del salario financiados con la contribución de los trabajadores o sin ellos, como por ejemplo, los servicios sanitarios, de vivienda, economato, ocio y cultura.

Esta política de provisión de servicios constituía una práctica empresarial el objetivo de la cual era reducir la conflictividad laboral y combatir la influencia de la actividad sindical, reducir la movilidad de la mano de obra y también, con unos trabajadores disciplinados y fieles a la empresa, hacía más fácil aplicar las nuevas formas de organización del trabajo.

En un discurso pronunciado por el trabajador más antiguo, el 1961, vemos como se asumían estas ideas. Decía: "recuerdo a Don Pedro recorriendo los pasillos del almacén de pieles acabadas, siempre saludaba a todos, este trato supo crear entre nosotros un ambiente de colaboración que a través de los años ha ido en aumento, hasta llegar a formar un gran núcleo de colaboradores que trabaja bajo una sola voz y bajo una directriz, la del Consejo".

Todo esto se concretaba también en rituales clásicos como las fiestas anuales, el homenaje a jubilados, gratificaciones, etc.



Celebración fin de año – 1954

Interior del bar de El Tabaran el día de la celebración de fin del año 1954.
BOTER (2002).



Festival de la vejez – año 1965

Fotografía tomada en el interior de la sala teatro de El Tabaran el día de la celebración del festival de la vejez el año 1965.
BOTER (2002).



Acto religioso – año 1951

Fotografía tomada desde el escenario del teatro de El Tabaran, en un acto religioso del colegio de mongas Lestonnac de Mollet del Vallès.
BOTER (2002).

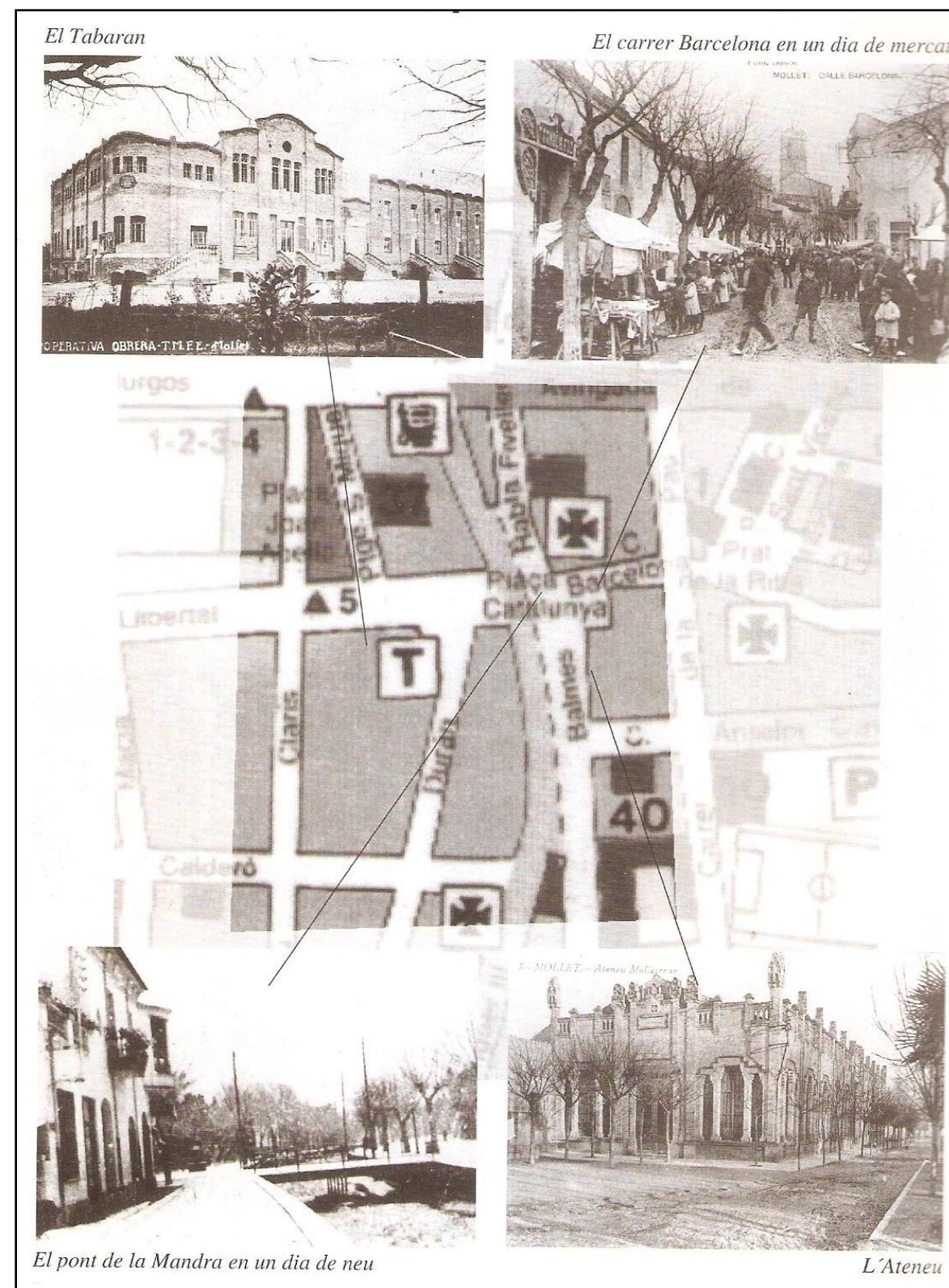
3.2.- Breve repaso a las instituciones que El Tabaran acogió⁽⁶⁾

El 5 de marzo de 1918 se crea la Cooperativa Obrera de Consumo y de Socors Mutus de los operarios de la Tenería Moderna Franco-Española.

La cooperativa, aunque era un servicio para los trabajadores, fue impulsada desde dirección y se inscribía en la política paternalista que la dirección inicio después de la huelga de 1917. La idea de la empresa era evitar la sindicalización de los trabajadores en sociedades obreras y controlar sus trabajadores en una sociedad denominada empresa.

Estos objetivos se pueden ver en las condiciones que se habían de tener para poder ser miembro de la cooperativa, ya que además de ser trabajador de la Tenería, se pedía no ser miembro de ninguna otra corporación de obreros del mismo ramo, también se especificaba en las normas, que se prohibía hablar de religión o de política dentro del local de la cooperativa, aunque en la práctica, a pesar de que el planteamiento inicial era apolítico, se consideraba El Tabaran como punto de encuentro de personas vinculadas a la izquierda, en cambio el tipo de clientela del Ateneu, fundado a primeros del siglo.XX era afín a políticas conservadoras.

El Tabaran que se instaló en la Avenida de José Antonio Primo de Rivera , durante la dictadura franquista, luego denominada Avenida de la Libertad, en un edificio construido por la misma empresa y conocido por el Tabaran debido, es lo que muchos abuelos recuerdan, que esta denominación empieza de los inicios del inmueble, cuando estaba de moda un espectáculo, zarzuela, que tenía por nombre La duquesa del Bal Tabarín, compositor Leo Bard, y de ahí sus inicios del nombre, ya que en un primer lugar se iba a llamar El Casino. La comisión organizadora estaba formada por Joan Gordi, Jaume Pi, Joseph Ulied, Jaume Moly y Manuel Vilà.



El Tabaran y sus alrededores – principios de S.XX

Fotografías tomadas a principios del S.XX, donde podemos observar El Tabaran y la situación del Ateneu.

RIBAS i GARRIGA, Pere. (1994). "Moledo-Mollet, 993-1993". Lauro: revista del Museu de Granollers (Col·lecció: Espai Obert), núm. 7, pàg. 50-51.

La sociedad tenía dos secciones: la cooperativa y la benéfica. Los fondos de la parte benéfica provenían de los donativos que quisieran hacer la empresa y del 20% de los beneficios de la cooperativa. El 1927, bajo la presidencia de Joan Gordi, hubo un cambio de estatutos y se crearon nuevas secciones en El Tabaran: suministros, café, espectáculos y benéfica. Todo iba dirigido por una Junta, asesorada por la dirección de la Tenería.

La cooperativa mantiene la dependencia de la empresa hasta el 1931. Con los cambios sociales que se producirían durante la segunda República y la sindicación de los trabajadores a la CNT, estos pasaban a gestionar directamente la Cooperativa, y el 1913 firmaron un contrato con la Sociedad Renacimiento para la explotación del local.

La economía de la sociedad que no iba muy bien y el 1934 se firmó un convenio entre el presidente de la cooperativa, Jaume Colomer, y la dirección de la empresa, por el cual ésta daba un crédito de 16000 pesetas al 6%, a cambio de hipotecar el mobiliario.

Después de los hechos de octubre de 1934 la Cooperativa volvió a funcionar bajo la tutela de la empresa y se adhirió a la Comarcal de Vic. Esta federación, una estructura cooperativa de segundo grado, era la encargada de proporcionar la mayor parte de los suministros a la cooperativa de la Tenería. El 1936 la cooperativa volvía a independizarse de la empresa y estaba dirigida por sindicalistas, que buscaban alejarla de toda tutela administrativa de la empresa. En febrero de 1936, debido a la situación crítica por la cual estaba pasando la sociedad, se decidió ceder la administración de la cooperativa a la Federación de Cooperativas de Vic, con la cual se mantenía una elevada deuda por los suministros que proporcionaba.

Durante la guerra civil, se abrió a todo el pueblo y se convirtió en Cooperativa de Consumo de Mollet, presidida por Joseph Faine. Aprobaba sus estatutos el 11 de enero de 1938 y entonces contaba con unos 500 socios.



Interior del economato – año 1956

Imagen propia, visita AHCONC, fondo TMFESAL (1956).



Interior del economato – año 1956

Fondo TMFESAL (1956).



Interior del economato – año 1956

Fondo TMFESAL (1956).



Interior del economato – año 1956

Fondo TMFESAL (1956).

Esta cooperativa durante la guerra pidió, incluso, la municipalización de todo el comercio local, pero el Ayuntamiento se negó. Durante este periodo también pidieron a la Tenería la cesión del local, pero la empresa también se negó. Con todo y con eso, igualmente, la cooperativa tuvo un buen funcionamiento, tal y como podemos ver en el balance de recuperación, que se hizo después de la guerra, se apuntan unos beneficios de 59000 pesetas.

Con el fin de la guerra, la Falange Española Tradicionalista y de las Juntas de Ofensiva Nacional Sindicalista (FET y las JONS) organización de carácter fascista, en sus actuaciones de requisa, ocupó el local durante un tiempo, para usarlo como sede social y para hacer sus mítines. La Tenería, entonces, pidió el mismo mes de marzo de 1939, la legalización de la cooperativa con los estatutos antiguos. En abril, se reunía una comisión gestora, presidida por Jaume Pi, y se reiniciaba la vida de la Cooperativa.

Durante estos años la falta de materia prima y el racionamiento de los alimentos provocaron un cierto abandono por parte de los socios y se fue produciendo poco a poco una acumulación de pérdidas. Finalmente la empresa decidió cerrarla en el 1945 y sustituirla por un economato de empresa, que ya se había intentado crear el 1942. Con el acuerdo de la disolución, la dirección de la Tenería se hacía cargo de los pasivos y activos de la cooperativa, y el 1946, se cerraba el balance final con unas pérdidas de 80000 pesetas.

El economato laboral que se ponía en marcha servía a la empresa para compensar los aumentos del coste de la vida y los sueldos bajos. La empresa incluso substituyó la paga extra que daba a final de mes, por un lote semanal de productos alimentarios del economato. A partir de finales de los años cincuenta, se normalizaron los suministros y el economato, pasó a tener unos precios muy parecidos a los de las tiendas del pueblo, cosa que motivó las críticas del Jurado de empresa, que además reclamaba de participar directamente en la gestión del economato.



Desfile de la Falange – año 1940

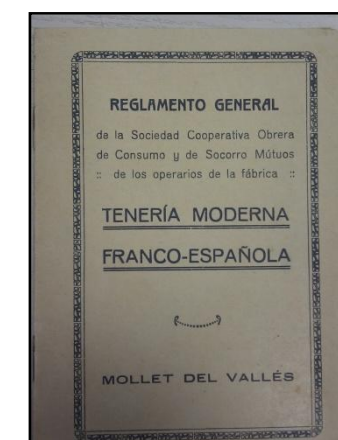
Fotografía tomada desde la avenida Libertad, entonces llamada Avenida de José Antonio Primo de Rivera, durante la dictadura franquista. Donde podemos observar la fachada principal del edificio El Tabaran.

BOTER (2002).



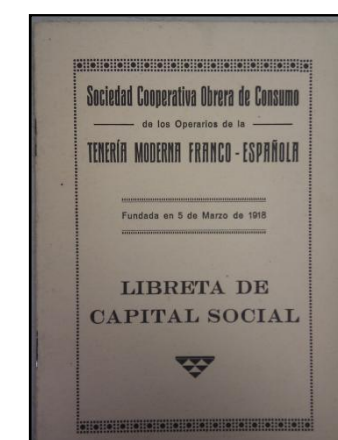
Vale de 10 pesetas – año 1945

Fotografía de un vale para comprar de 10 pesetas de la Cooperativa de consumo de la TMFE. YSÀS (1999).



Libretas Cooperativa – año 1945

Imágenes de libretas de la Cooperativa para trabajadores de la TMFE. Fondo TMFESAL (1956).



El 1959 se acuerda entre la Tenería, las Sederías Jorge Fábregas y la Industria Textil Ibérica, de crear un economato para estas empresas de Mollet del Vallès. Este economato funcionaría hasta los años setenta, momento en que la empresa empezó a pensar en desaparecer, porque constituía un gasto importante, en unos momentos de crisis industrial.

Así, en diciembre de 1978 se liquidaba el economato, y en 1979 se vendía el local. Esto provocó una primera reacción de críticas del Consejo de delegados sindicales de la Tenería Moderna Franco-Española, un organismo, este, que actuó provisionalmente entre la disolución de los jurados de la empresa del Sindicato Vertical y la creación de los comités de empresa impulsados durante la transición democrática.

Finalmente, se llega a un acuerdo, en el cual la empresa pagaba todas las cuotas de los trabajadores a otra empresa cooperativa de consumo. En vez de crear una nueva cooperativa, los trabajadores de la Tenería y Sedaunión llegaron a un acuerdo con la Sabadellenca para que esta cooperativa centenaria abriese un local en Mollet del Vallès. La cooperativa llegaría a tener 3000 asociados de la localidad, pero a partir de mediados de los años ochenta, entraría en crisis, y a finales de la década cerraría.

Dentro de este programa de cooperación entre capital y trabajo, también estaba la parte recreativa.

El Tabaran disponía de una gran sala destinada a la proyección de películas y a la representación de obras de teatro. Este espacio polivalente también se podía convertir en sala de baile, ya que se podían retirar las butacas de la platea. A banda y banda de la sala había unos palcos. En la parte superior de la sala había un primer piso, que tenía muy buenos asientos en la primera fila, y detrás de este nivel estaba el gallinero.



Inauguración del economato para las tres empresas – año 1959

Fotografía tomada en el interior del economato el día de la inauguración para las empresas: TMFE, Sederías Jorge Fábregas y la industria Textil Iberica. BOTER (2002).



Grupo de amigos en una de las escaleras de El Tabaran – años 1950

Fotografía de un grupo de amigos vinculados a la vida asociativa de El Tabaran. BOTER (2002).

Una de las celebraciones que, antiguamente más participaban la juventud de Mollet era la noche de fin de año. La fiesta era especialmente mágica solo por el hecho de celebrarse de noche. A estas fiestas la gente iba ya cenada. La cena de aquella noche acostumbraba a hacerse con los familiares. Aquella noche, muchas chicas estrenaban vestido largo, normalmente se lo hacían ellas mismas meses antes para aquella ocasión.

En El Tabaran siempre tocaban diversas orquestas en directo. Entre las más recordadas estaba la orquesta Fatxendes y la orquesta Montesco.

Antes de la guerra civil, la entidad que impulsaba la vida de la cooperativa era la Sociedad del renacimiento. Esta asociación, fundada en 1932, tenía como finalidad, en primer lugar, organizar bailes, obras de teatro, y espectáculos en general, y en segundo lugar, estimular la cultura a través de ciclos de conferencias en una sala situada en el primer piso del edificio.

En 1950, se funda el Club Recreativo de Mollet, sede oficial de El Tabaran. y la sala se pasa a llamar des de entonces Teatro Cooperativa. La distribución de estos espacios en El Tabaran, posterior a los años cuarenta, era la siguiente: la casa del Club

Recreativo de Mollet era la parte situada a la mano izquierda del edificio. La parte de la derecha la ocupaba el Teatro Cooperativa. Al margen de este espacio, encima del economato, que ocupaba toda la parte de abajo del edificio, cuya puerta de entrada de este establecimiento estaba situada en los bajos de la fachada de El Tabaran que mira a la calle de Luís Duran. Había unas salas que eran el punto de encuentro de algunas entidades de Mollet del Vallés, como por ejemplo, el Club Básquet Mollet y el Club montañero de Mollet.

Dentro de la zona del Club Recreativo, había un bar reservado para los socios. En el piso de arriba del club, había una pequeña vivienda ocupada por el conserje de El Tabaran y su familia.



Miembros de la Sociedad Coral Recreativa – año 1940

Fotografía de los miembros de la Sociedad Coral Recreativa en una de las escaleras de El Tabaran.

BOTER (2002).



Miembros del grupo de Manillaires – año 1961

Fotografía de los miembros del grupo de Manillaires en la escalera principal de El Tabaran.

BOTER (2002).



Fiesta de fin de año – año 1957

Fotografía tomada la noche de fin de año celebrada en el Club Recreativo de Mollet, Situado en el bar de la planta baja de El Tabaran.

BOTER (2002).



Grupo de amigos en la barra del bar de El Tabaran – año 1950

Imagen tomada en el bar situado en la planta baja de El Tabaran.

BOTER (2002).

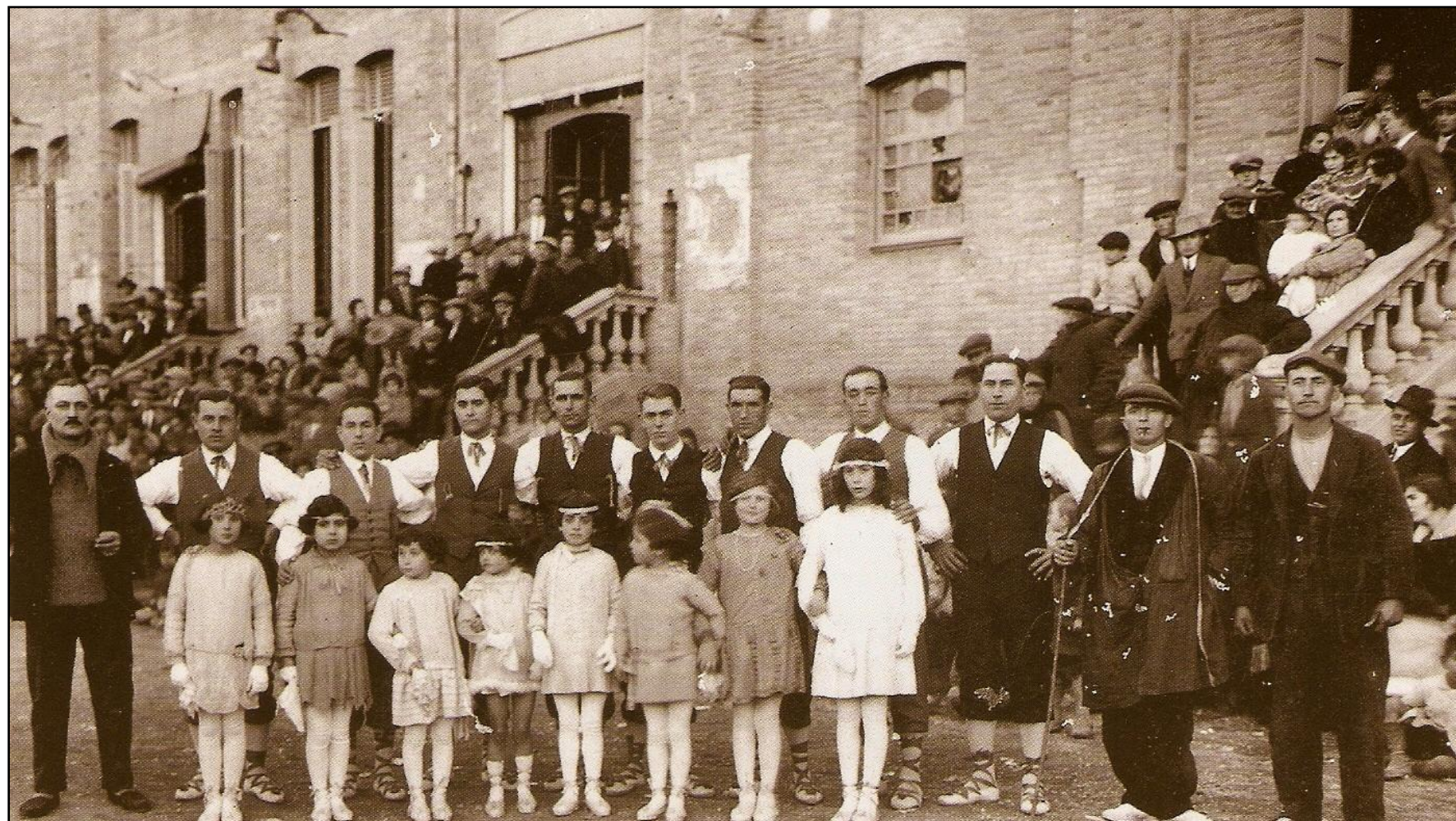
El Club recreativo fue una de las entidades más dinamizadoras de la vida asociativa de El Tabaran. El Club tenía diferentes secciones de ocio: cultura, teatro, deportes, etc.

La sección cultural, organizaba por ejemplo, veladas poéticas, exposiciones de pintura, etc. Muy a menudo, los beneficios que se sacaban de esta sección se invertían en obras benéficas. La sección de los deportes era muy dinámica. En el club, se hacían competiciones de ajedrez, billar, etc.

La sección deportiva organizó durante algunos años, competiciones de atletismo en las pistas situadas a final de la avenida Libertad. Eran diversas pruebas atléticas, como los 400 metros lisos, el triple salto, los relevos de 4 x 400, etc. En donde competían los atletas del Club Recreativo de Mollet con la juventud de otras entidades deportivas. Uno de los acontecimientos deportivos de mucha relevancia fue el Campeonato de Cataluña de cursas de campo a través, celebrado el año 1958. Consistía en un cross por la zona del Calderí, gran explanada situada a las afueras de Mollet del Valles, que tenía 11,5 kilómetros.

Dentro de esta entidad, aparte del atletismo, también se practicaban otros deportes, como la lucha grecorromana y el boxeo. El entrenamiento se hacía en unos campos cedidos por la Tenería. Eran unas pistas bastante precarias. El poco material que se disponía era cedido por la Tenería. No obstante, había una pista de ceniza de 350 metros, que por ejemplo, provenía de las calderas de la Tenería. La misma empresa pagaba, las pesas, los martillos, las vallas, etc. Además muchos atletas salían a correr por los caminos y carreteras por los alrededores del pueblo.

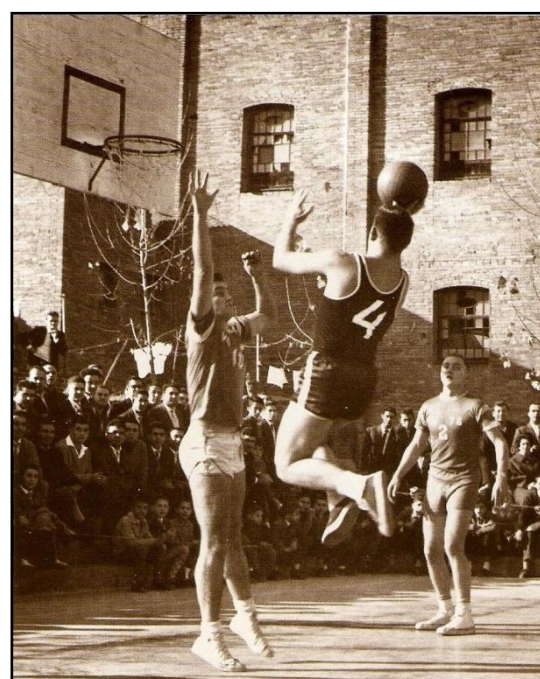
Al margen de las actividades deportivas y culturales, El Tabaran se recuerda sobretodo, por las fiestas que se organizaban, tanto para los niños como para los adultos.



Concurso de baile de gitanas – año 1930

Fotografía tomada la salida de El Tabaran.

BOTER (2002).



Partido de baloncesto – año 1960

Imagen en la pista Trébol, parte posterior de El Tabaran.

BOTER (2002).

En la década de los años cincuenta y sesenta, fueron muy celebrados los festivales infantiles, que consistían en tardes de domingo amenizadas por malabaristas, magos, payasos, muñecos que hablaban, etc., que hacían disfrutar los más pequeños. Entre los adultos era costumbre ir al bar del club.

Tanto en la sala de baile del Club Recreativo de Mollet como en el teatro Cooperativa, los fines de semana había baile; la diferencia es que, en el Club Recreativo era un baile reservado solo para los socios del club. En las fiestas del club, los socios tenían que pagar entrada, pero con la particularidad que las señoras y señoritas siempre que quisieran podían entrar gratuitamente. Durante la Cuaresma, el baile semanal se suprimía, ya que se consideraba que el periodo era más apropiado para la reflexión sobre todo en el periodo de los años cuarenta y cincuenta.

Al margen del baile semanal, tanto en el club como en el Teatro Cooperativa se organizaban bailes para Navidad, para Fin de Año, para la fiesta Mayor de invierno, para Carnaval, para la fiesta Mayor de verano, etc. Durante bastantes años el club recreativo celebró la fiesta de San Juan en los jardines de la Tenería Moderna Franco-Española, situados en la parte trasera de la fábrica. En este espacio al aire libre se habilitaba una pista de tarima de madera, se reservaba un espacio para la orquesta y se dejaba un espacio para bailar. Todas las fiestas y los bailes siempre incluían la actuación en directo de orquestas de Mollet, de Barcelona o de la zona del Vallés.

Durante muchos años se proyectaron, en el Teatro Cooperativa, películas de cine. La primera película que se proyectó en El Tabaran se llamaba "Castigo del Cielo", era una película dramática, y no gustó mucho, y enseguida se programó un estilo de cinematografía para el teatro que seguiría una línea más atrevida y divertida, de aventuras, comedias, etc., mientras que en el teatro Ateneu se decantaban mas por películas dramáticas. Poco antes de inventarse el cine sonoro, se hizo un experimento en El Tabaran, con aparatos de repercusión, pero no resulto útil.

Teatre Cinema Cooperativa - Mollet

Festa Major d'Hivern i les pel·lícules especials per aquests dies

21 nit i 22 tarda, (Commemoració de la diada de St. Vicens)
1935
BARBARA STANWYCK, (l'inolvidable «Carita de Angel»), amb **OTTO KRUGER** i **RALPH BELLAMY**, ens presenten un emocionant drama de passió amorosa, el final de la qual pel seu abnegat heroisme commou profundament fins a emocionar.



SIEMPRE EN MI CORAZON

Warner Bros. First National

Siempre en mi corazón

EN ESPANYOL

La sang blanca es converteix en blava des del moment en que «espeta» en societat el seu prosapi. Exactament com succeeix en molts «circols bien»

Todos somos unos

recent èxit al **CAPITOL** de Barcelona, per **Douglas Montgomery, Alice Brady** i altres

La divertida varietat musical i còmica

¿Porque no baila Vd.?

Dies 25 i 26
El Diumenge a la tarda únicament hi haurà funció fins a tres quarts de set (6.45 hores)

Heus açí la canyella fina del mes bon cinema
Espectacle fastuós com pocs; selecte com ell sol i preferit com cap d'altre.

Qui no desitja tornar a veure a l'exímia **GRETA GARBO**, la dona d'estil únic i inigualable, després de tant de temps allunyada de la pantalla?
El drama del dia, el que tothom vol veure i vol conèixer.



EL VELO PINTADO

per Greta Garbo amb Herbert Marshall i G. Brent

Una comèdia formidable de divertida i agradable. En **JIMMY DURANTE** (Narzotas) i els seus alegres acompanyants fan de debó de les seves en

Caravana de Bellezas

Delecteu-vos fins al màxim i disfruteu que tot hi va com en la còmica

Lavado a Domicilio

NOTA. - Les nostres promeses es tornen sempre realitats i per aquest motiu vos oferim amb gust la prompta projecció de tres grans èxits més:

EL LOBO HUMANO ~ NIDO DE ÁGUILAS ~ EL DELATOR

Panfleto de propaganda del teatro de El Tabaran – año 1935

Imagen de la propaganda del teatro, para las fiestas de San Vicente patrón de Mollet del Vallés, el año 1935.

BOTER (2002).

Poco después vendría el cine con sonido que todo el mundo estaba deseando de ver, y en El Tabaran se inauguraba la primera película sonora, el día 10 de Enero de 1931, con la película "Cuatro de Infantería" era una película alemana bélica, seguidamente "El Presidio" ya hablada entonces en español y también poco después "Mercedes", una de las primeras películas sonoras hecha en Cataluña, que se proyectó una semana seguida con la sala llena.

En la misma sala también se representaron muchas obras de teatro organizadas por grupos amateur y por jóvenes del pueblo aficionados a las artes escénicas.

En referencia al escenario, en los últimos decorados de los plafones laterales recordados, había unas pinturas que representaban escenas del oeste y corsarios piratas.

En relación a los trabajadores de El Tabaran de después de la Guerra, Alfredo Paz y Emili Pi, fueron los conserjes durante muchos años. En el bar del Club Recreativo de Mollet había muchos camareros que, generalmente, eran trabajadores de la Tenería Moderna Franco-Española, que se ganaban un sobresueldo los sábados y los domingos.

Había, también, entre otros, muchas personas vinculadas a la sala de El Tabaran (Teatro Cooperativa) muy recordados. Estaba el Sabuquillo arriba en el gallinero, que tenía un precio de cuarenta céntimos de pesetas, él hacía vigilante. También estaba Arimon, que era la persona que recogía las entradas y su preocupación mayor la constituía el vigilar que nadie pudiese intentar gratuitamente, que eran muchas las personas que lo intentaban. Como acomodador estaba el señor Coll y de taquillero el Batllori. El Caramelero, que, antes de la Guerra Civil, se dedicaba a vender dulces, caramelos, bombones, etc., con su cesta de mimbre colgada al cuello entre los asistentes que venían a ver las películas y las obras de teatro.



Grupo de teatro amateur en El Tabaran – años 1950

Fotografía de un grupo de teatro amateur, tomada en la sala teatro de El Tabaran. BOTER (2002).



Orquesta Montesco en el Tabaran – año 1954

Fotografía de la orquesta Montesco actuando en la sala teatro de El Tabaran el año 1954. BOTER (2002).

La otra persona era La Gata Maula, la cual, después de la guerra, vendía cacahuetes, dulces y caramelos en la puerta de entrada de El Tabaran, los días que hacían teatro y cine.

En las etapas sucesivas del economato, el establecimiento tuvo un seguido de dependientes que eran, en general, personas vinculadas a la Tenería Moderna Franco-Española.

Durante los últimos años también había personas vinculadas a ITISA, Industria Textil Ibérica Sociedad Anónima, y a las Sederías de Jorge Fábregas, que estuvieron trabajando hasta que cerró sus puertas el año 1978.



Economato – años 1960

Fotografías del interior del economato.

Fondo TMFESAL (1956).

3.3.- Futuro previsto para El Tabaran en el Plan de Ordenación Urbanística ⁽⁷⁾

Después del cierre del centro social El Tabaran, la parte donde estaba situada la gran sala para teatro, cine y baile, solo funcionó como discoteca unos cuantos años más, y permanece cerrado y totalmente abandonado desde entonces.

Se había previsto en el POUM, Plan de Ordenación Urbanística Municipal, un Polígono de Actuación Urbanística (PAU), actualmente, el tema permanece parado, pero parece ser que, proyectaría unas ochenta viviendas, una zona verde y un pequeño teatro, que no se construiría en el emplazamiento de la antigua sala, debido a su mal estado por falta de mantenimiento y conservación y se procedería a su derribo.

La actuación urbanística estaría limitada por las calles Luís Duran Y Pau Claris con la Avenida de la Libertad, incluiría 4328 metros cuadrados. La fachada de El Tabaran, está catalogada como patrimonio arquitectónico, para su conservación, el planeamiento prevé diversas alturas de pisos, de manera que los de detrás de esta estructura, serían de planta baja más tres plantas piso. El nuevo teatro tendría unos 1200 metros cuadrados repartidos entre planta baja y primer piso.



El Tabaran – año 2014

Fotografías de la fachada principal de El Tabaran, tomada desde la avenida Libertad.

Colección propia (2014)



El Tabaran – año 2014

Fotografías de la fachada principal de El Tabaran, tomada desde la avenida Libertad.

Colección propia (2014)

4.- Arquitectura y construcción de El Tabaran de 1919. Un teatro, un economato y un centro social en un solo edificio

4.1.- La volumetría general

El Tabaran, como hemos comentado es un edificio construido el año 1919, dispuesto en esquina entre la Avenida de la Libertad y la calle Lluís Duran, consta de un total de 3250 m² construidos. Distribuidos en dos y tres plantas.

La lectura visual del edificio desde el chafalán muestra un largo bloque de dos plantas con remate de cubierta oscilante. Este largo cuerpo es interrumpido por un cuerpo central más alto, también de dos plantas, pero sus aberturas verticales simulan una mayor altura de techos. En realidad, la parte del chafalán del edificio consta de tres plantas, planta semi-sótano, planta baja y planta primera, y la otra mitad del edificio consta de dos plantas, semi-sótano y planta baja con altura hasta planta primera, ya que es donde está situado el teatro.

La planta semi-sótano dispone de unos 1200m² toda ella destinada al uso del economato.

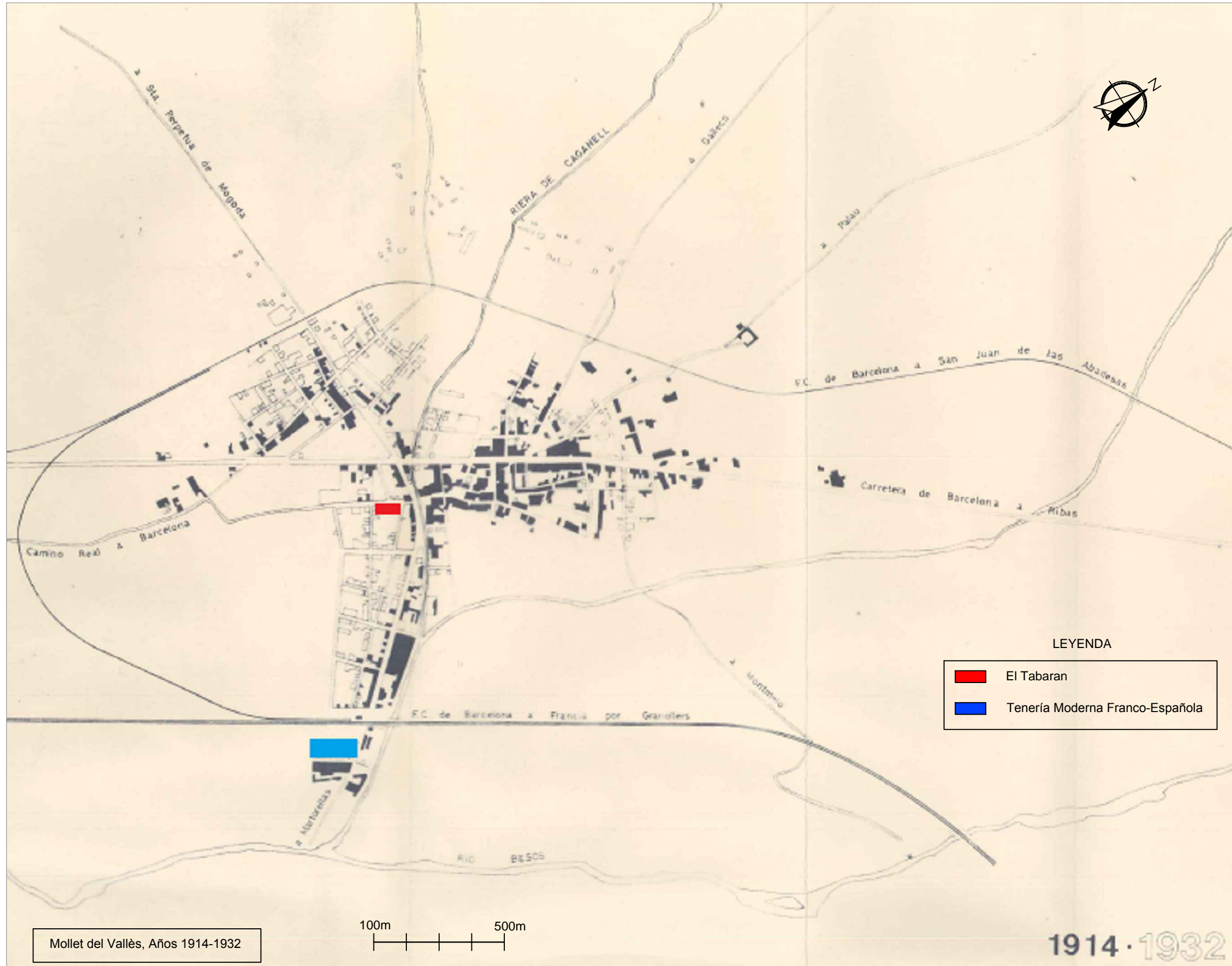
Si algo caracteriza la planta baja son sus peculiares accesos, ya que dispone de cinco escaleras que ascienden desde la calle a la planta noble, para salvar una altura de unos 2 metros, distribuidas a lo largo de su fachada principal poniente a la Avenida de la Libertad. Esta planta dispone de 1200m² en su totalidad, 250m² destinados a la parte de billar y sala de baile, 210m² lo componen la parte del bar y 580m² sería la sala polivalente teatro.

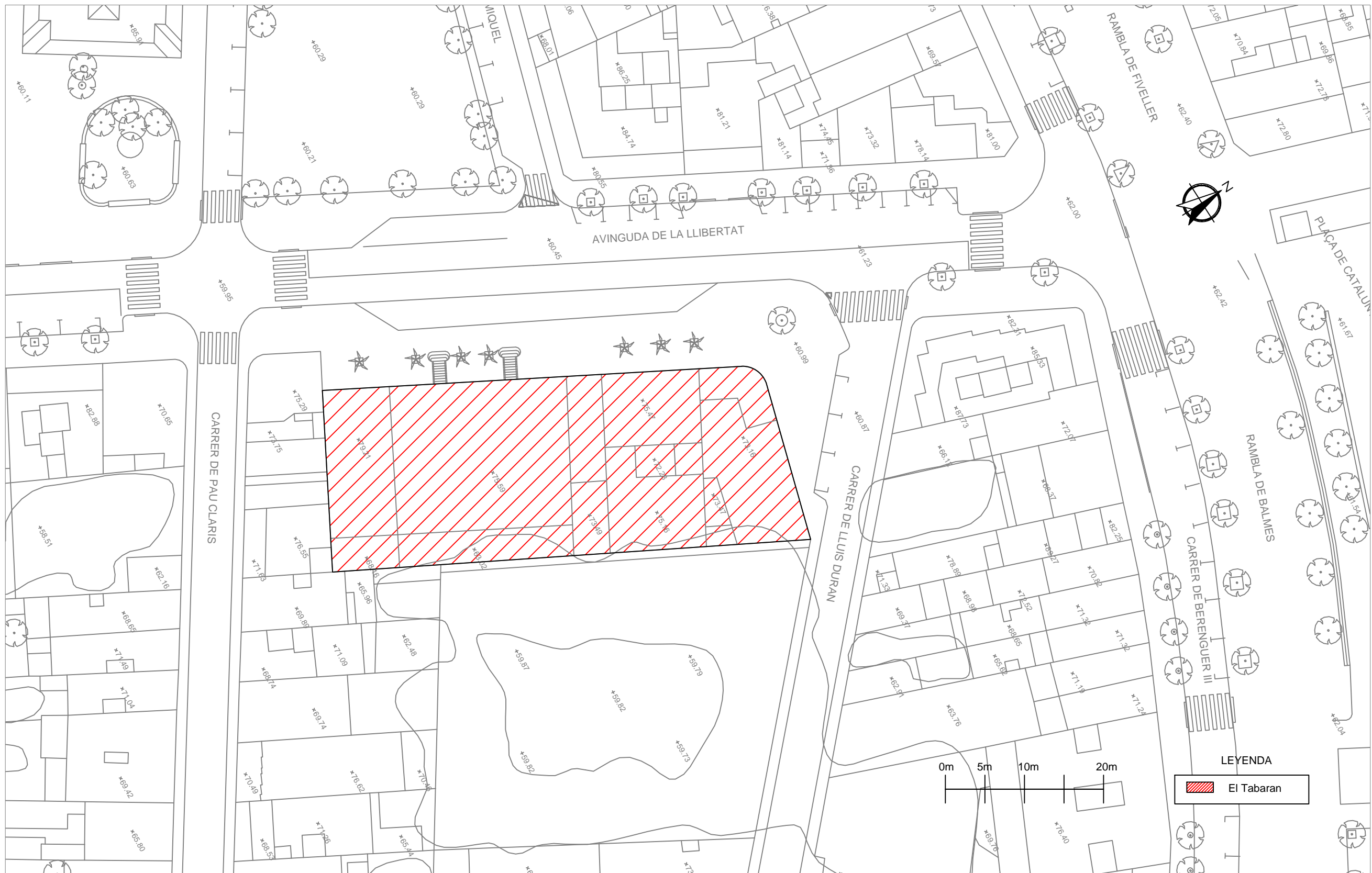
En la planta primera, nos encontramos con unos 250m² destinados a una sala privada, que podría ser usada de baile o reuniones del centro social y otros 210m² que también se usaban como gimnasio. Disponemos en esta planta de una salida a una pequeña terraza de 110m².

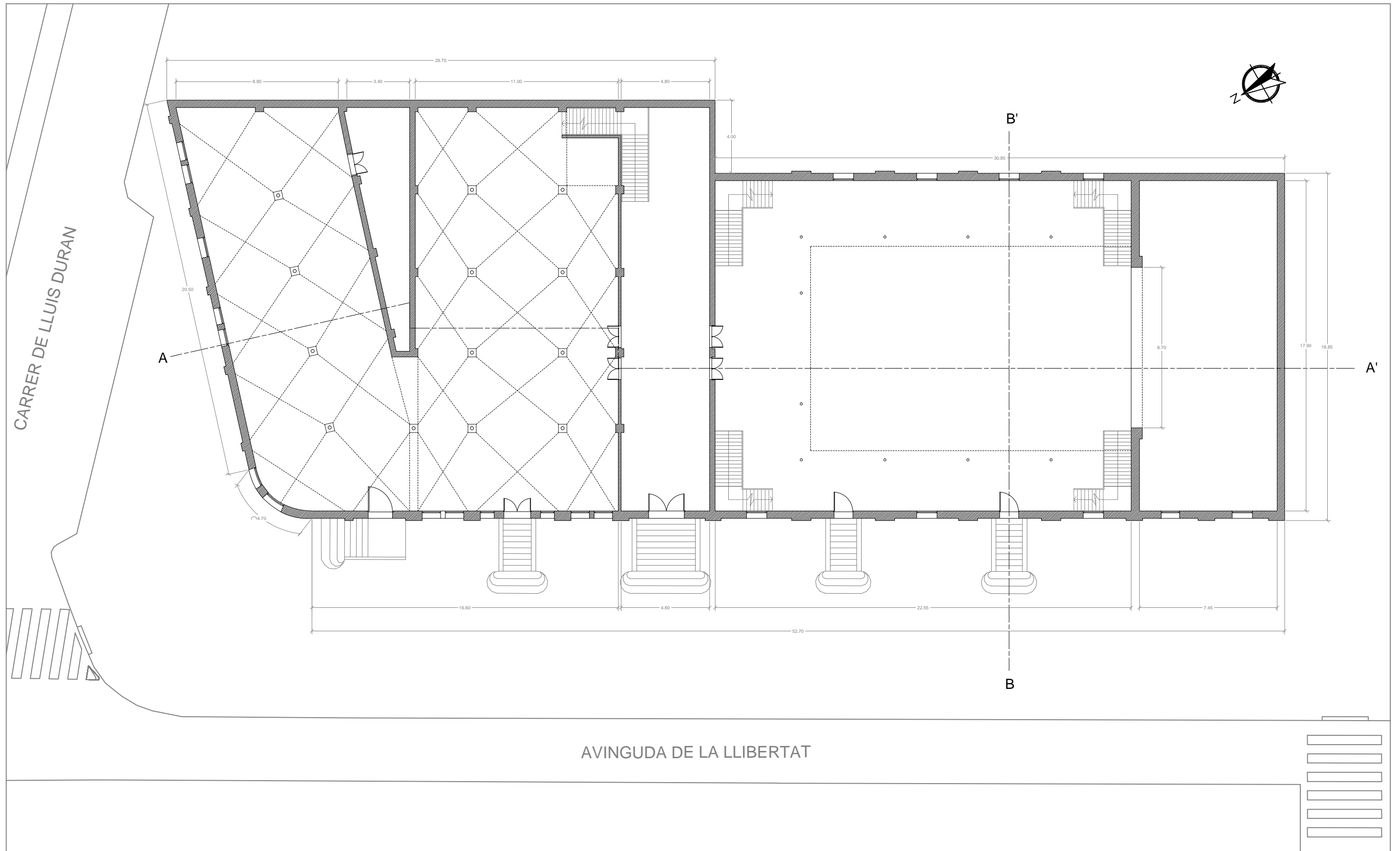


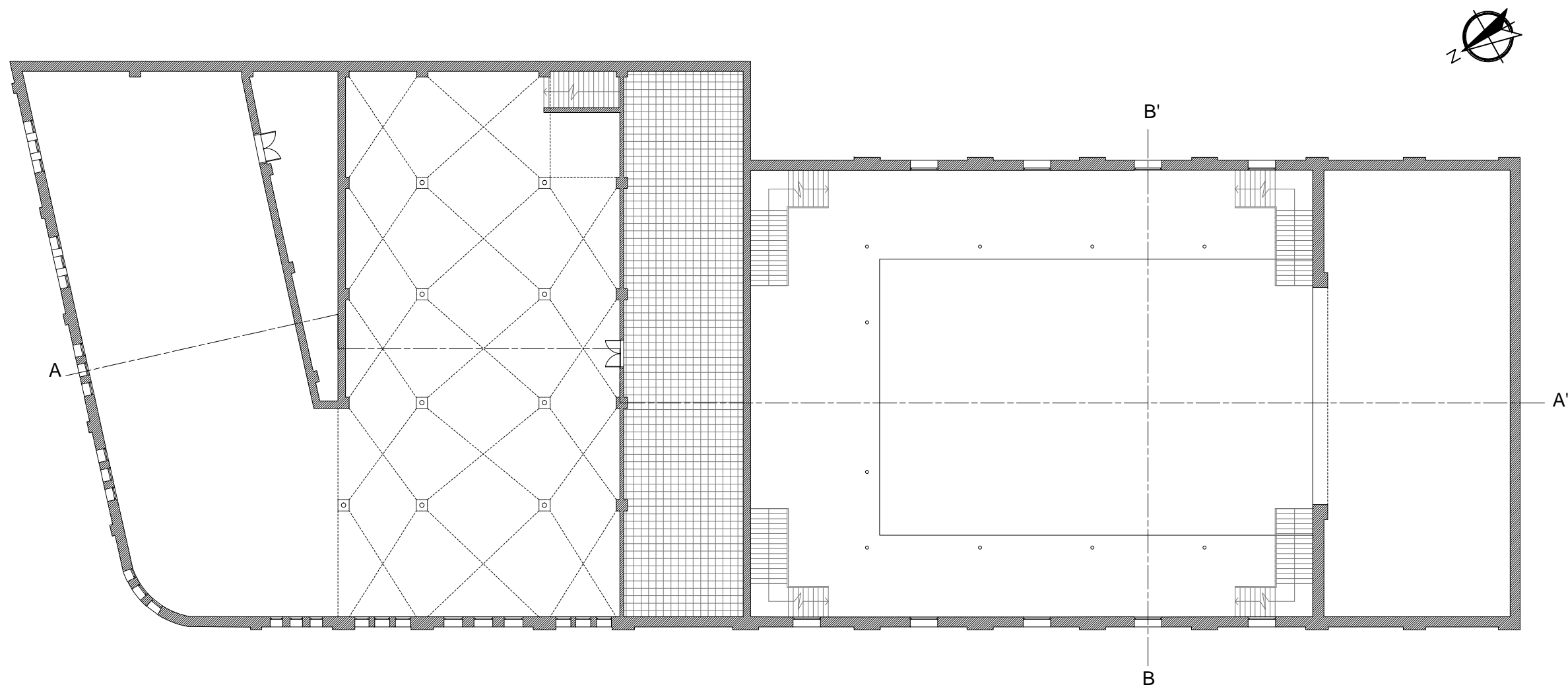
El Tabaran – año 1930

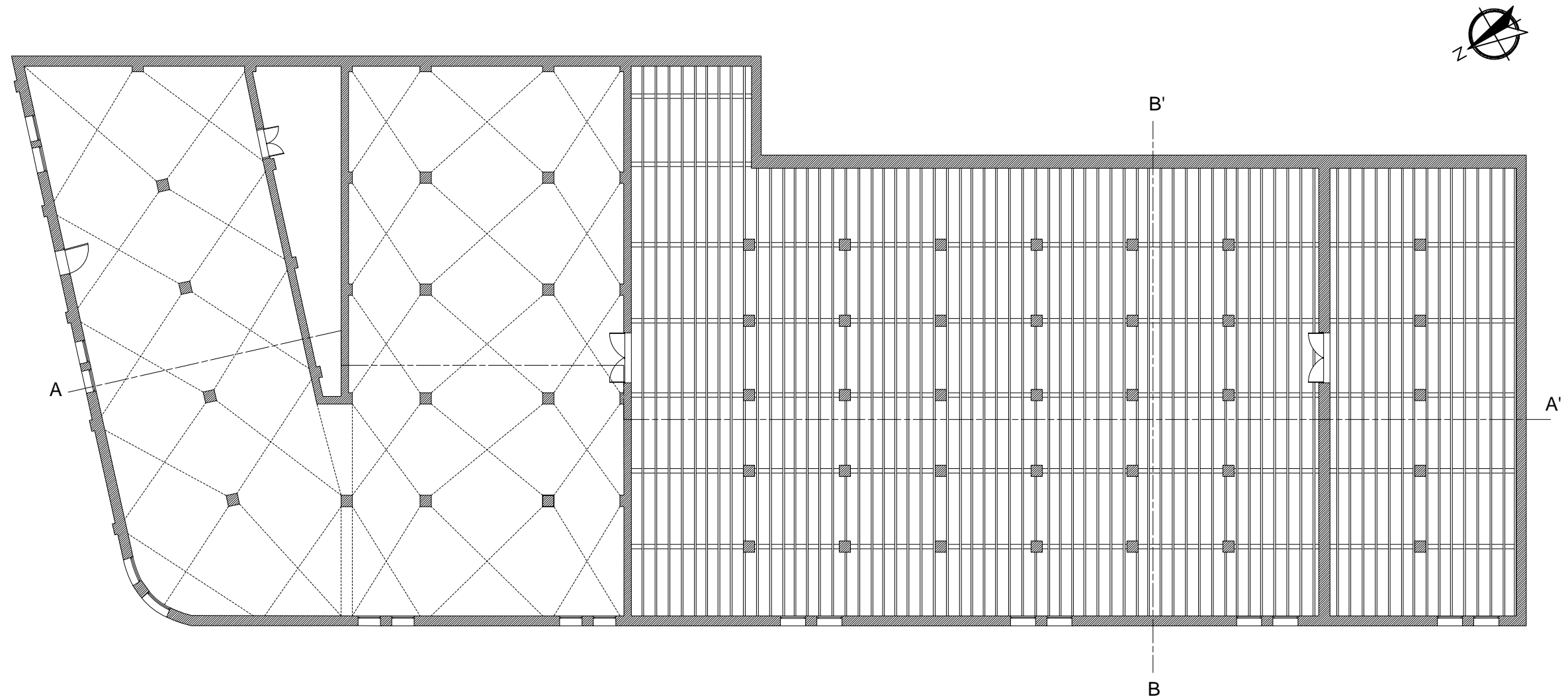
Fotografía de la fachada principal de El Tabaran, tomada desde la avenida Libertad.
BOTER (2002)



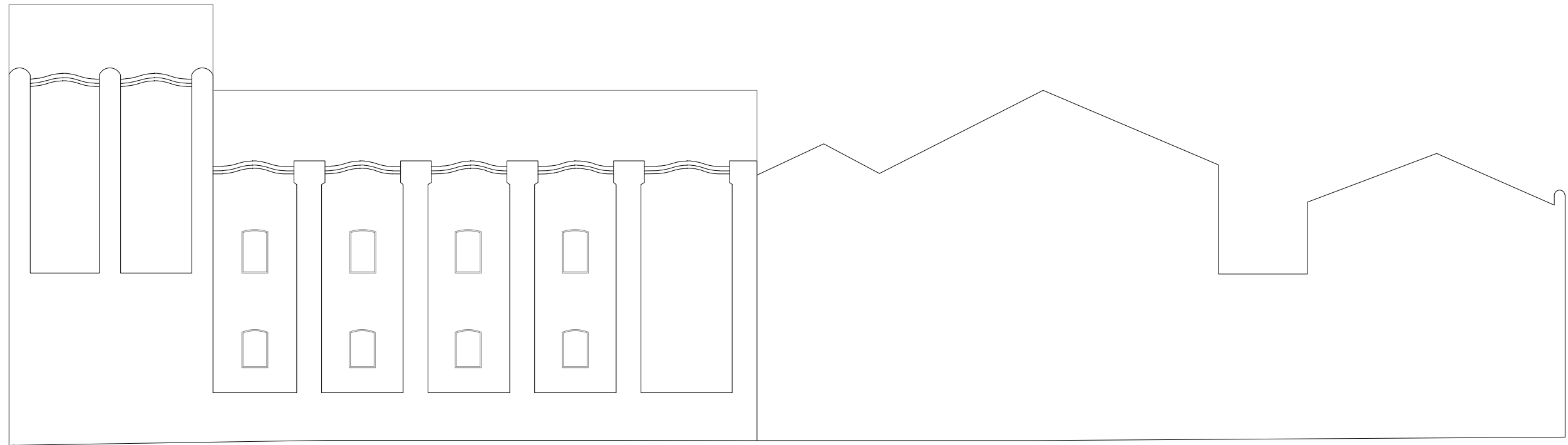








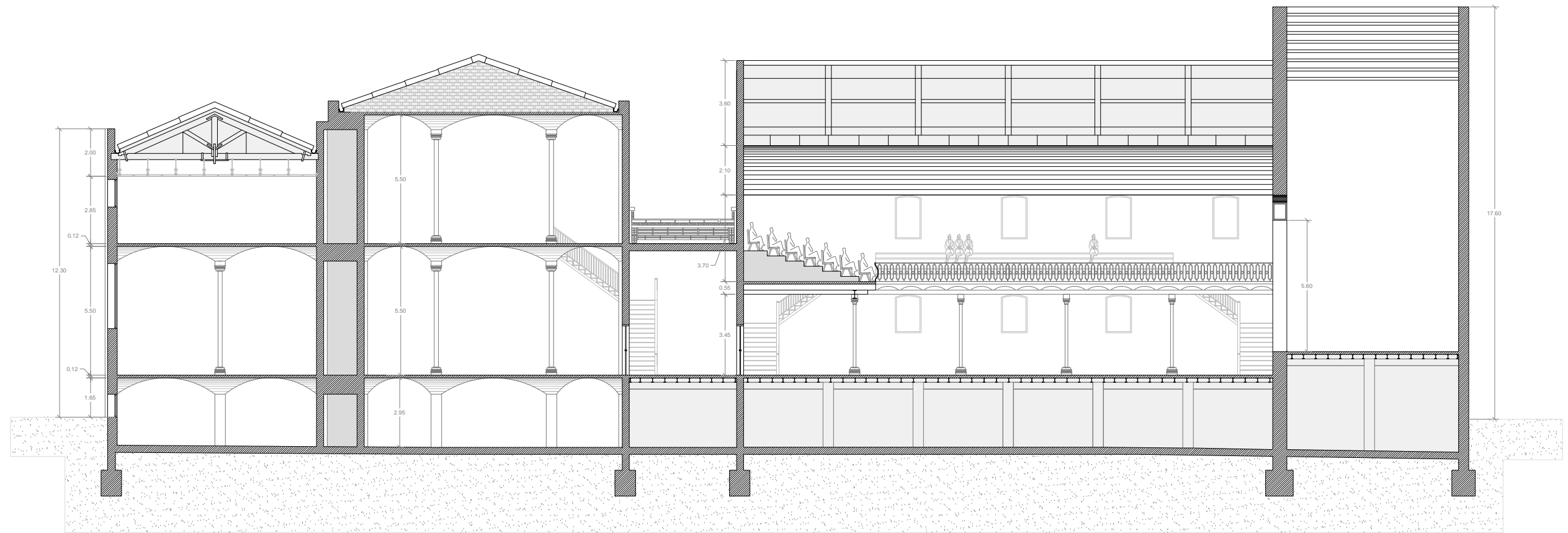
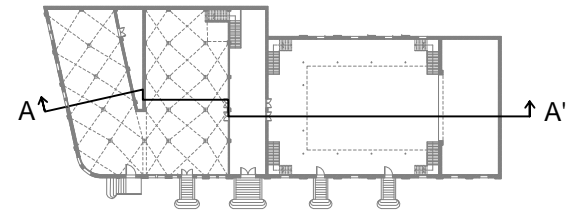


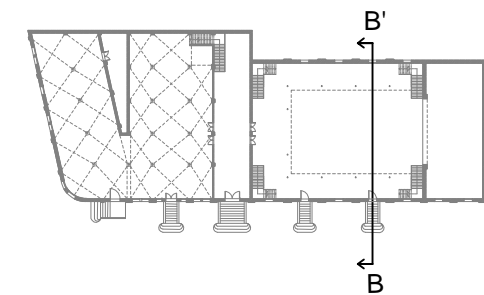
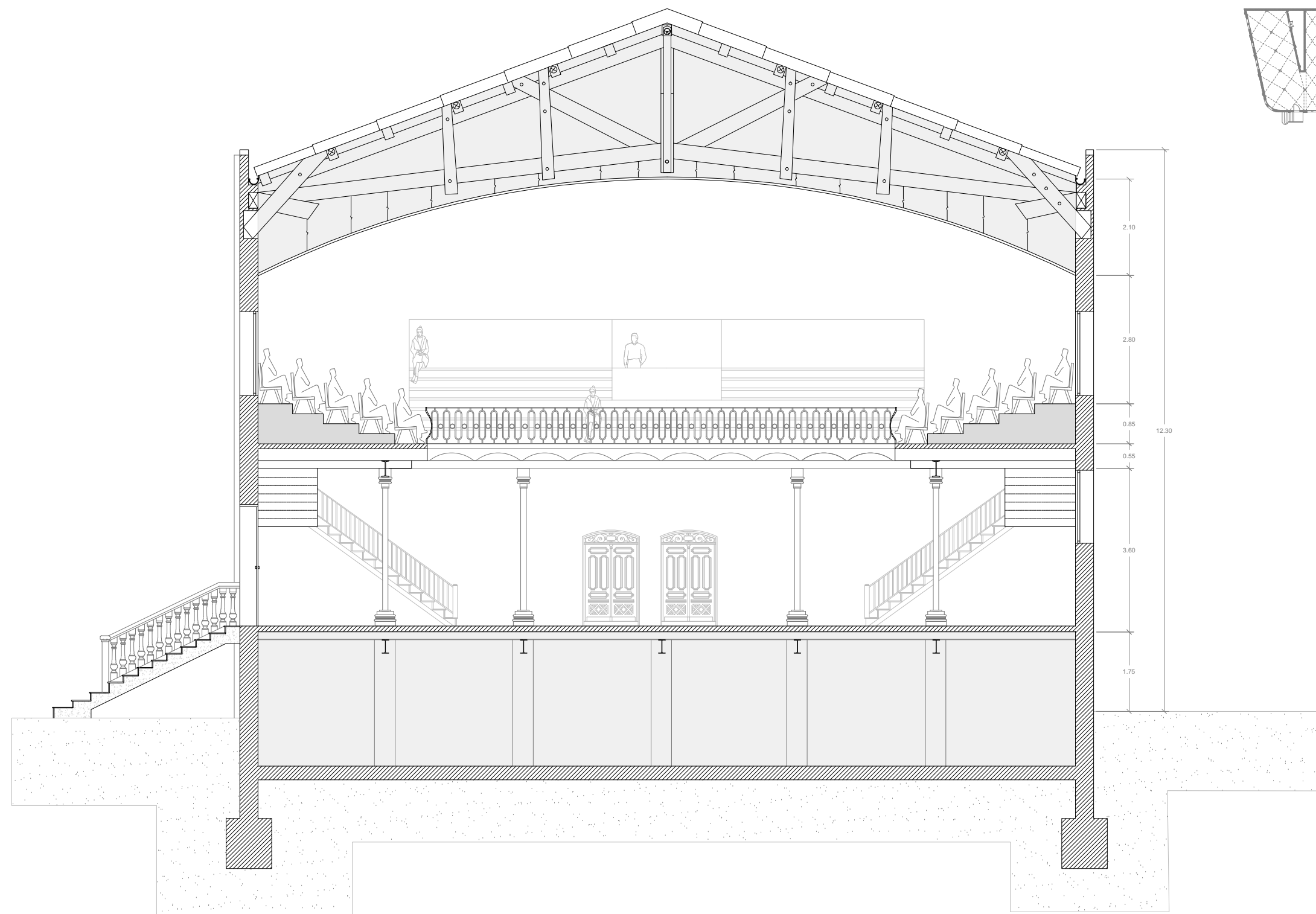


FACHADA POSTERIOR



FACHADA PONIENTE A LA CALLE LLUÍS DURAN





4.2.- Descripción funcional original

El Tabaran disponía de los siguientes usos originales en su interior:

En la planta semi-sótano, tenía el economato que con su única entrada en la calle Lluís Duran ocupaba la primera mitad de la superficie destinada a la venta al público y la otra mitad destinada a almacén del mismo economato.

En la planta baja, y con acceso desde la primera escalera que encontramos en la parte del chaflán del edificio, accedemos a la sala de billar y al bar comunicado con ésta. Desde este mismo acceso podríamos ir al hall, situado a la derecha y de allí a la sala del teatro, donde ésta, también tiene acceso por otras tres escaleras exteriores.

El teatro por donde su entrada principal sería a través de la escalera que da a hall, luego nos encontraríamos una entrada a su derecha, donde estarían situadas las taquillas, dispone también en su interior de dos escaleras a la Avenida Libertad, de uso exclusivo para emergencias durante el transcurso de los espectáculos.

La entrada principal al edificio sería la tercera escalera que nos encontramos desde el chaflán, y desde allí en el hall subiríamos por unas únicas escaleras que dispone el edificio para acceder al nivel superior.

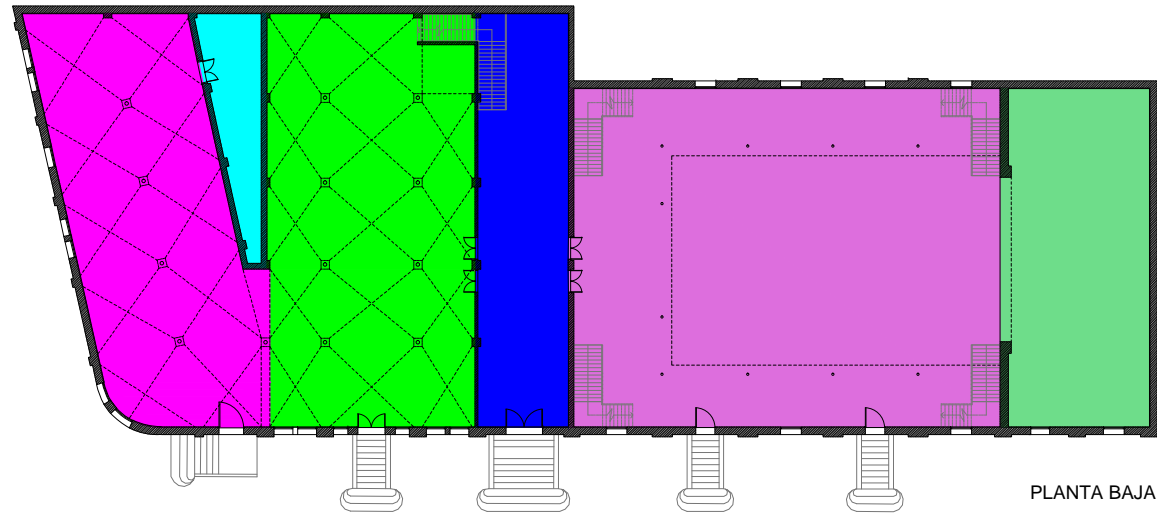
En primera planta, nos encontramos con una sala destinada a baile y otra pequeña sala destinada a uso como gimnasio. También tenemos acceso desde aquí a la pequeña terraza que sería la parte perteneciente al techo del hall.



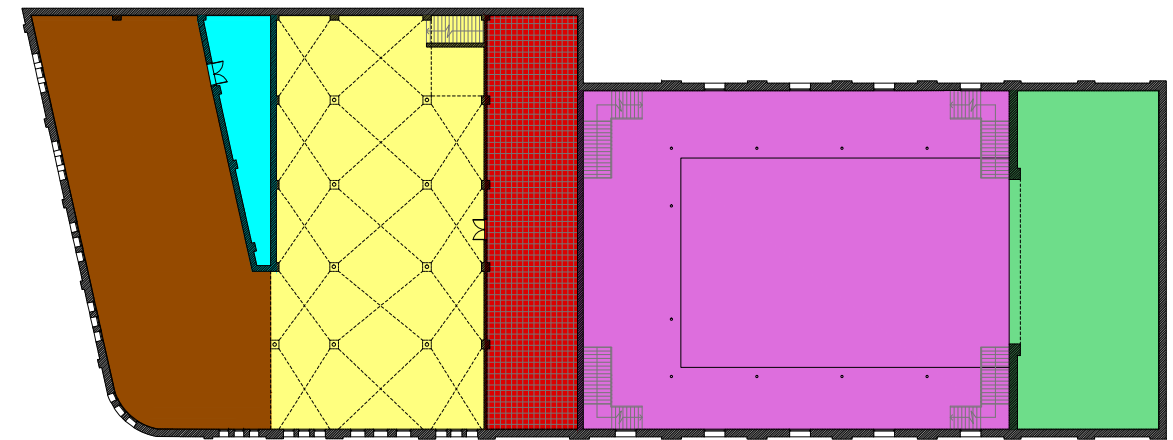
El Tabaran – año 1965

Fotografía del interior de la sala teatro en un festival en honor a la vejez.

BOTER (2002)



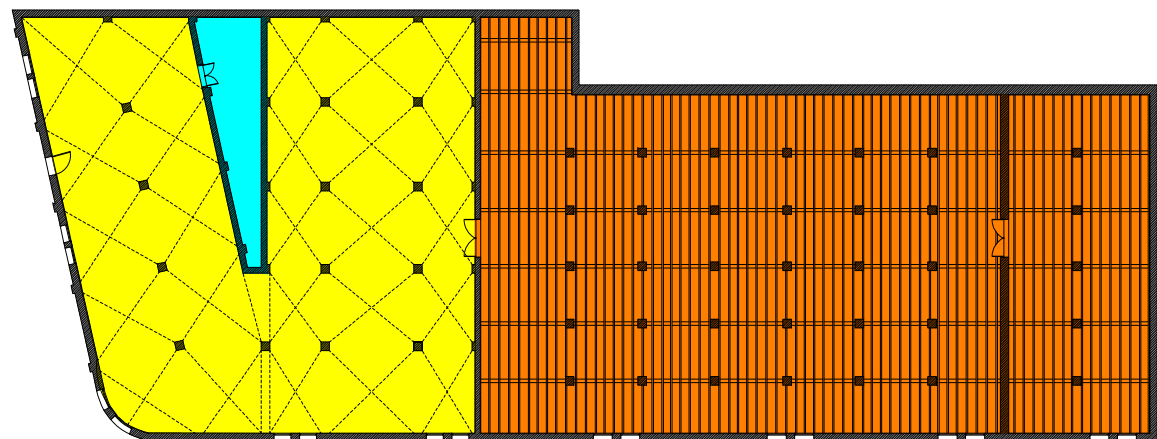
PLANTA BAJA



PLANTA PRIMERA

LEYENDA DE USOS

Planta Baja		Planta Primera	
	Bar / Cafetería		Gimnasio
	Billar y sala de baile		Sala privada "Club del Ritmo"
	Hall / Entrada principal		Terraza
	Teatro / Sala polivalente		Aseos
	Escenario		
	Aseos		
Planta Semi-sótano			
	Economato		
	Almacén del economato		
	Aseos		



PLANTA SEMI-SÓTANO

4.3.- Descripción arquitectónica / constructiva

El edificio de El Tabaran, de líneas generales noucentistas, pero con la contención de la arquitectura industrial es un ejemplo de lo que se ha venido llamando "construcción catalana". Una construcción basada en el uso intensivo del ladrillo en paredes y bóvedas.

Las fachadas están realizadas de fábrica de ladrillo macizo, obra vista, con un apilastrado, aproximadamente cada 3,5 metros, que confiere ritmo a la fachada y que en algunos casos ejercen de refuerzo exterior.

Tal como hemos señalado en la descripción funcional cabe analizar separadamente el bloque economato-bar-centro cívico y el bloque almacenes-teatro.

En esta primera parte los forjados están formados por bóvedas de arista sobre pilares de ladrillo en la planta semi-sótano y de columnas de hierro colado, en la planta baja. La parte de la calle Lluís Duran está cubierta con cerchas de madera y placas de fibrocemento y la parte central sus pendientes están formadas por tabiquillos conejeros y placas de fibrocemento

En cambio, en la parte del teatro, el forjado de la planta sótano de almacenes está formado por jácenas metálicas y vigas de madera. La parte que cubre la sala del teatro ha sido renovada completamente y ha desaparecido la estructura original. A partir de fotografías de la época podemos aproximar una solución, que podía ser formada por cerchas de madera dispuestas perpendicularmente a lo largo de su longitud, y el interior de la sala era cubierto por un falso techo realizado con una estructura de madera colgada de las cerchas salvando la distancia en forma de arco, para su posterior encañizado y enyesado dando así, forma de techo abovedado.

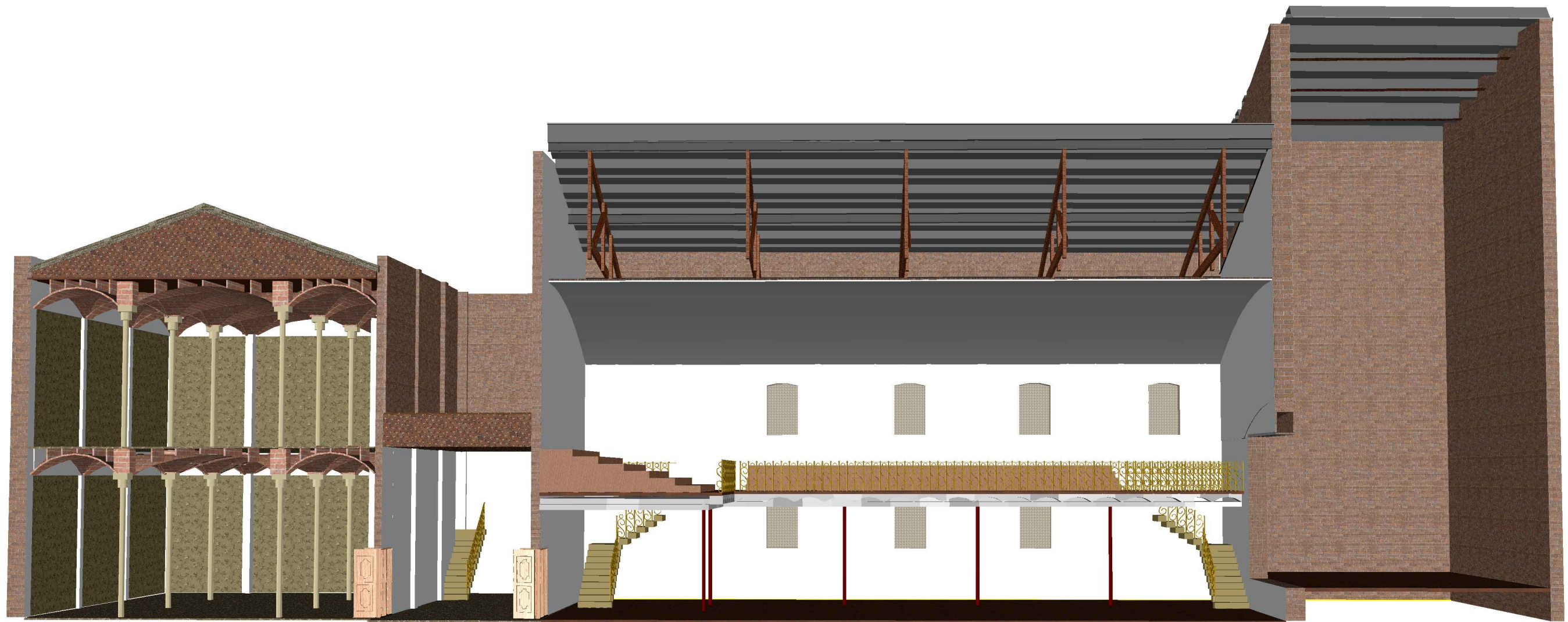
La pequeña terraza entre el teatro y el bloque del centro cívico está construida con una cubierta ventilada catalana.



Interior del teatro de El Tabaran – año 1944

Fotografía tomada desde el escenario del teatro, en un certamen catequístico el año 1944.

BOTER (2002).



4.4.- Dos ejemplos de la “construcción catalana”

4.4.1.- La aplicación sistemática de la bóveda de arista

Si algo caracteriza los espacios del economato y del centro cívico son sus bóvedas de arista encadenadas. La bóveda de arista está formada por la intersección de dos cilindros de igual directriz, con dos ejes que se cortan en ángulo recto, por lo que obtenemos aristas en forma de arcos de elipse.

Estas bóvedas son bóvedas tabicadas, es decir que están construidas siguiendo la tradición catalana de disponer dos o tres capas de rasilla. En el aparejo se emplean rasillas enteras, excepto en las aristas y claves.

Para construir la bóveda, se consideraba formada por juegos de cuatro arcos. Una vez establecidas las rozas y colocadas las cerchas, se empezaba a construir el primer juego de arcos hasta cerrar los cuatro arcos. Una vez acabado este primer sencillado de rasillas, se doblaba inmediatamente girando las rasillas en un ángulo de 90 grados respecto la primera fila.

En la construcción de las bóvedas se empleaba cemento rápido o yeso en el sencillado y a medida que se va construyendo se va aguantando por sí misma.

Para alcanzar el nivel superior, y poder conseguir una superficie plana en el trasdós, se recurre a la realización de tabiquillos y solera para posterior pavimentado.



Bóveda de arista – año 2014

Fotografía actual de lo que era el interior del economato, donde podemos apreciar una las bóvedas de arista restaurada.
Colección propia (2014).



1.GEOMETRÍA



2.SENCILLADO



3.DOBLADO



4.TABIQUILLOS Y PAVIMENTO

4.4.2.- La boca de escena

La boca de escena, está formada por una abertura que parte de dos machones estructurales, a lado y lado, de ladrillo macizo.

Para poder salvar la luz de 8,70 metros de la abertura, se realiza un arco de descarga, con ladrillos colocados planos siguiendo el arco con un grosor de unas 7 hiladas de ladrillo, que era atirantado con dos perfiles metálicos UPN 100, que impedían que el arco se abriera.

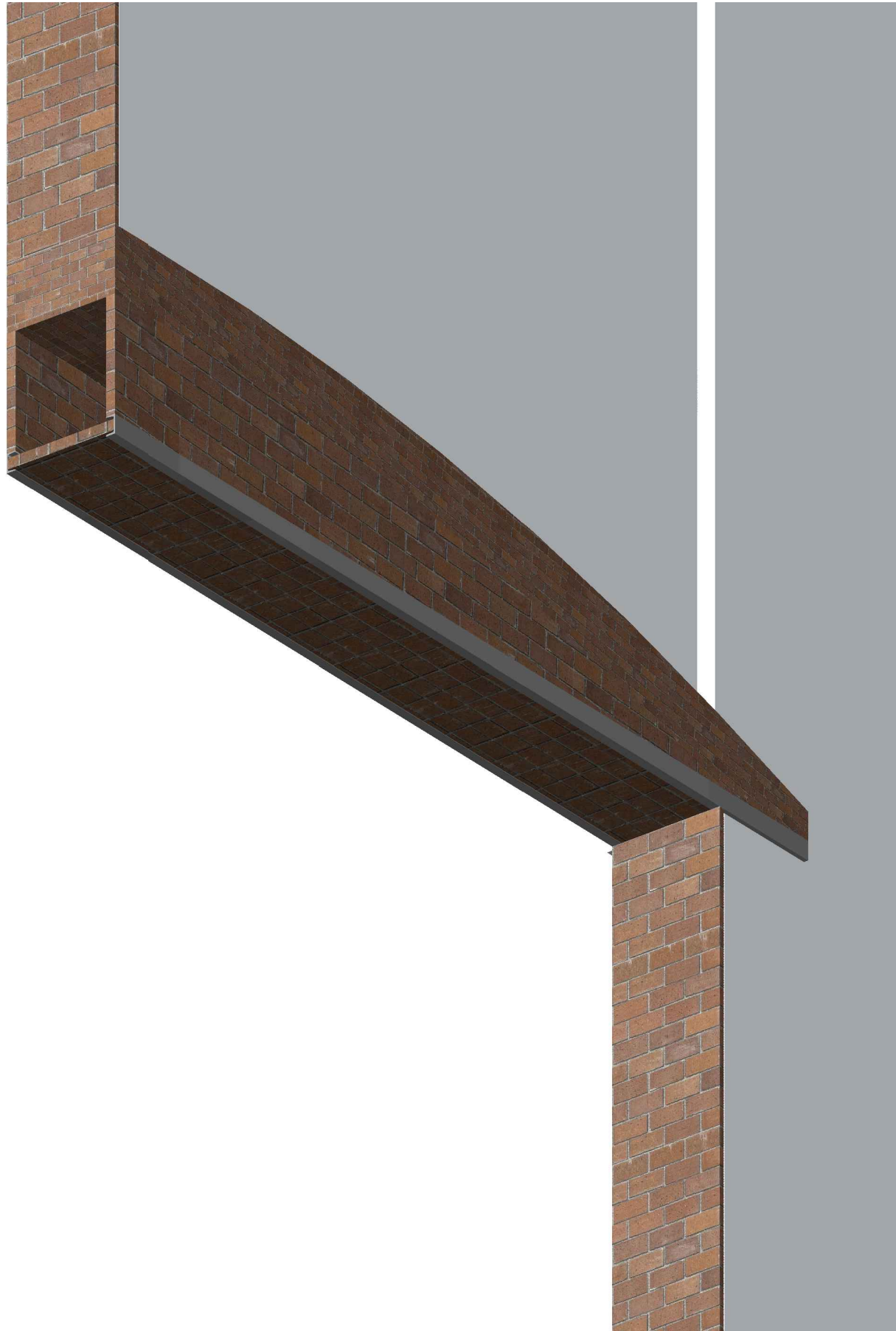
Por encima de cada UPN, se realiza un tabiquillo hasta el arco y entre cada UPN se coloca una solera de rasillas de plano, cerrando así el arco y quedando hueco en su interior.



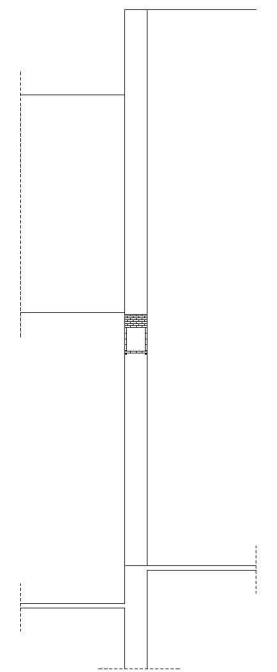
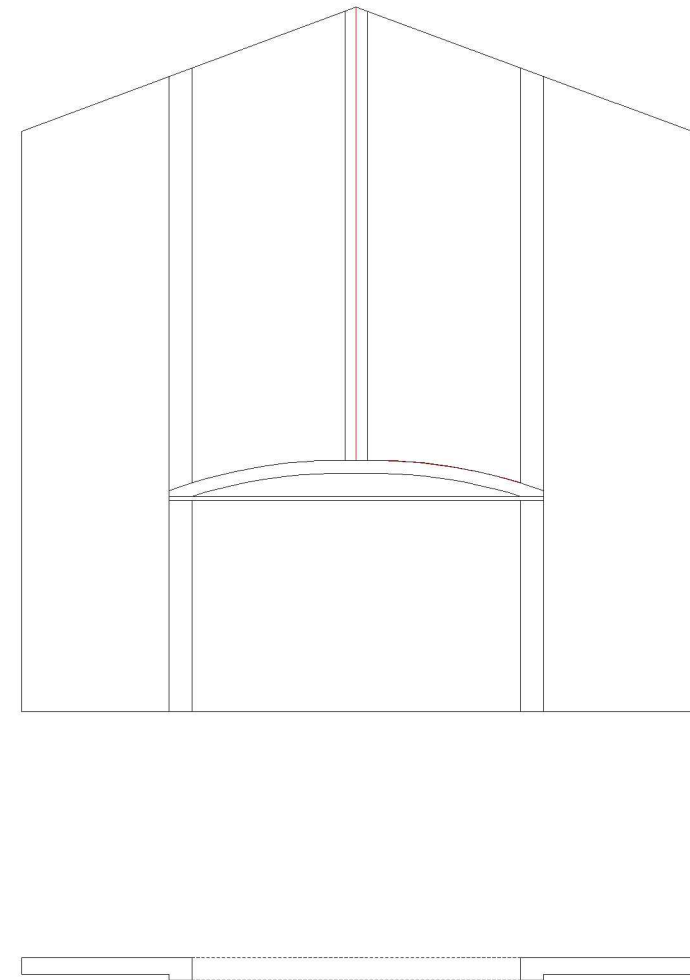
Boca de escena del teatro de El Tabaran en la actualidad– año 2014

Fotografía tomada desde la parte que serían los bastidores del teatro en su día, para poder observar la boca de escena.

Colección propia (2014).



e.1/50



e.1/200

5.- Conclusiones

El edificio de El Tabaran ha llegado a nuestros días bastante maltrecho. Sólo las partes de construcción más sólida han resistido los cambios de uso. En especial las partes construidas con bóvedas de arista se mantienen y se puede leer los espacios originales.

En cambio, las partes de construcción más ligera como el gran cielo raso que cubría la sala del teatro con una gran bóveda de cañón han desaparecido después de la última reforma de conversión en discoteca.

La realización de este trabajo me ha permitido aprender un poco más sobre la construcción de la época, de la mano de un edificio emblemático de la ciudad de Mollet del Vallès, como es el Tabaran, aprender de sus orígenes, gracias a una búsqueda enlazada con la construcción de la Tenería Moderna Franco Española, otro edificio también clave en el desarrollo industrial de la ciudad.

Por último, también insistir en la importante lección recibida sobre la búsqueda de información de material histórico, he aprendido a hacer una lectura de un edificio presente, conociendo su construcción a través de desmontar imaginariamente el edificio y volver a montarlo, plasmándolo en planos y axonometrías, según los conocimientos adquiridos, todo ello ceñido a la época en que fue construido.

6.- Notas

(1) Para la redacción de este capítulo nos hemos basado en YSÀS, Pere (ccord.): Història gràfica de la Tenería Moderna Franco-Española: cent anys de la Pelleria a Mollet del Vallès. [Mollet del Vallès]: Tenería Moderna Franco-Española, Fundació Cipriano García - Arxiu Històric de la CONC, Ajuntament de Mollet del Vallès, 1999.

(2) Para la redacción de este capítulo nos hemos basado en BOTER DE PALAU I GALLIFA,R. L'Abans. Recull gràfic de Mollet del Vallès (1870-1965). El Papiol, Barcelona: Efadós, 2002.

(3) Para la redacción de este capítulo nos hemos basado en YSÀS, Pere. Op. cit.

(4) Para la redacción de este capítulo nos hemos basado en YSÀS, Pere. Op. cit.

(5) Para la redacción de este capítulo nos hemos basado en YSÀS, Pere. Op. cit.

(6) Para la redacción de este capítulo nos hemos basado en BOTER DE PALAU I GALLIFA,R. Op. cit.
SOLÉ TURA, Joan. Mollet, una mica d'història. 1ª ed. Argentona: L'Aixernador, 1986.

(7) Para la redacción de este capítulo nos hemos basado en ERAS, M. El Tabaran, un llegat de fa 90 anys. Contrapunt, 9 octubre 2009, núm. 412, p. 3.

7.- Fuentes documentales

7.1.- Archivos consultados

AHCONC, Archivo Histórico de C.C.O.O de Catalunya, Fundació Cipriano García. Fondo Tenería Moderna Franco-Española, S.A.L.

AHMVA, Archivo Histórico de Mollet del Vallès. Expediente "Restaurar façana i fer reformes a l'interior i il·luminació" de la sala de el Tabaran. Ayuntamiento de Mollet del Vallès (1976).

7.2.- Bibliografía

ARIMON I VENTURA, Glòria. El teatre al Centre Parroquial de Mollet del Vallès (1945-1961). Ajuntament de Mollet del Vallès, Barcelona. Con la colaboración de Bancaja. (2006).

BOTER DE PALAU I GALLIFA,R. L'Abans. Recull gràfic de Mollet del Vallès (1870-1965). El Papiol, Barcelona: Efadós, 2002 ISBN 84-95550-11-3.

ERAS, M. El Tabaran, un llegat de fa 90 anys. Contrapunt, 9 octubre 2009, núm. 412.

MASATS, Josep. Mollet, el pas del temps. Mollet del Vallès (1990). Fundació Caixa de Pensions 1990.

RIBAS i GARRIGA, P.(1994). "Moledo-Mollet, 993-1993. Lauro: revista del Museu de Granollers (Col.lecció Espai Obert).

SOLE TURA, Joan. Mollet, una mica d'història. Mollet del Vallès (1900-2000) L'Aixernador, Edicions Argentonines, 1986 ISBN-84-86332-38-9.

YSÀS,P (Coord.). Història gràfica de la Tenería Moderna Franco-Española: Cent anys de la Pelleria a Mollet del Vallès. Barcelona: Fundació Cipriano García, 1999. D.L. B-51.730-99.

8.-Agradecimientos

Gracias a la colaboración de todas las personas de Mollet del Vallés, personal del Ayuntamiento, Biblioteca y sobre todo a las personas vinculadas a El Tabaran, que se vieron involucradas en este proyecto y sin dudarlo buscaron en su recuerdo toda la información posible para poder ayudarme a recopilar la historia del edificio, en especial a Jordi Mas, quien me abrió las puertas de su casa y me facilitó muchísima información y material propio.

Un enorme agradecimiento a Ramon Graus, estoy muy contenta con que haya podido ser mi tutor de proyecto, durante todos estos meses, he podido contar siempre con su disponibilidad, amabilidad, sabiduría, consejos y sobre todo gracias por tratar siempre de enseñarme un procedimiento correcto y facilitarme toda la información posible de carácter histórico para mi aprendizaje.

Finalmente y de una manera muy especial, me gustaría agradecer y dedicar este proyecto a todos mis seres queridos que me han ayudado a poder hacerlo realidad. Sin su incondicional apoyo, no hubiera podido llegar a confeccionarlo. Su ánimo, confianza y paciencia, han sido mis herramientas básicas para realizar este proyecto.

9.- Anejos

9.1.- Material fotográfico actual



Fotografía de la fachada principal de El Tabaran, tomada desde la Avenida de la Libertad.

Colección propia (2014)



Fotografía de la fachada principal de El Tabaran, parte donde se sitúa el teatro.

Colección propia (2014)



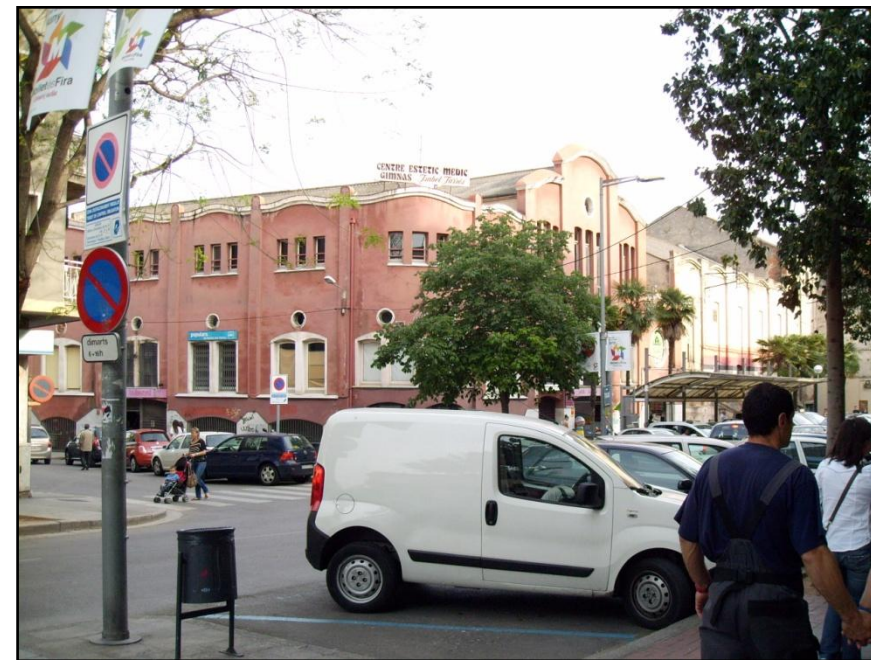
Fotografía de la fachada de la calle Lluís Duran de El Tabaran, antigua entrada al Economato.

Colección propia (2014)



Fotografía de la fachada principal de El Tabaran, tomada desde la Avenida de la Libertad, antigua entrada al bar y sala de baile.

Colección propia (2014)



Fotografía en perspectiva de El Tabaran, realizada desde la Avenida Libertad.

Colección propia (2014)



Fotografía de la fachada posterior de El Tabaran, tomada desde la calle Lluís Duran.

Colección propia (2014)



Fotografía de una de las escaleras de entrada al teatro de El Tabaran.

Colección propia (2014)



Fotografía de una de las escaleras de entrada al teatro de El Tabaran.

Colección propia (2014)



Fotografía de las ventanas de la planta semi-sótano, a la Avenida Libertad.

Colección propia (2014)



Fotografía de las ventanas de la planta semi-sótano, a la Avenida Libertad.

Colección propia (2014)



Fotografía de las ventanas de la parte donde estaba situado el escenario del teatro, a la Avenida Libertad.

Colección propia (2014)



Fotografía de la fachada de la Avenida Libertad, con una de sus escaleras de entrada al teatro.

Colección propia (2014)



Fotografía del interior de lo que era el almacén del economato, en la plantasemi-Sótano.

Colección propia (2014)



Fotografía del interior del teatro, donde podemos observar las cerchas de madera de la estructura.

Colección propia (2014)



Fotografía del interior del teatro, tomada en la parte de lo que serían los bastidores, para observar la boca de escena.

Colección propia (2014)



Fotografía del interior de la sala teatro, tomada desde la planta baja, donde podemos observar uno de los pilares que aguantaba la tribuna.

Colección propia (2014)



Fotografía del interior de lo que era el economato, la parte de venta al público.

Colección propia (2014)



Fotografía aérea de El Tabaran, con vistas a la Avenida Libertad.

Colección propia (2014)

9.2.- Capítulos en tercera lengua (inglés)

9.2.1- The Mollet del Vallés Modern Franco - Hispanic Tannery

Background¹

On January 16th 1897, The Parisian Octave Lecante, who owned a tanning business in France, bought a 2885 square meters estate in the village of Mollet del Vallés, situated between the Besós river, the Martorellas highway and village riverbed.

The founding members were the Frenchmen Octave Lecante, Marechel Louis, and Albert René Sartiaux Combe.

The location of the Tannery was not chosen at random. The employment situation of the country was not as advanced as it was in France, labour was cheap, and the weather appropriate and the area was far from the social conflicts of the city of Barcelona. Furthermore, it was suited to the industrial standards of the time. It was important to be close to a river, in this case the River Besós, as water was a necessity but the River Besós also had a slow flow and thus the leather wouldn't be blown away.

Mollet del Vallés, was well-connected with two train lines, the nearest to the site; Mollet - San Fausto train station ran Barcelona - Cervera and just a few kilometers away, Mollet -Santa Rosa on the railway line Barcelona - Latour de Carol connecting Mollet de Vallés to the capital, its port and also with France, where Octavio Lecante had trade relations.

On one hand, Mollet de Vallés had the old roman road that linked France and Barcelona via Le Perthus which still runs today similarly to the current A -7 motorway layout and on the other hand, the roads connecting Barcelona and Vic in the eastern

Pyrenees region. All this made Mollet de Vallés an attractive place to build the tannery. Also, this enabled the founding members to escape from the traditional labour nuclei like Vic and Igualada where the workers were organised through unions.

Brief review of the production process²

The production process of tanning is long and complex. At first, not exactly productive, is the receipt of the goods from slaughterhouses around the world. The first phase takes place at the river and involves soaking the skins, peeling them, that is, to remove the hair.

The next phase is the tanning. This phase consists of various chemical treatments for the skin to become resistant, opaque and flexible. The penultimate stage is the dye process, where the leather is dyed to its final colour.

Finally comes the finishing stage. This is where the leather is cut, polished, ironed, measured etc. Some parts of the process vary depending on the type of skin used. Before, and very rarely, snake, crocodile and other exotic species skin would arrive. All the raw material would be processed and industrialised for shoes and clothing etc. As well as the skin, throughout the production process, a series of semi-finished products would be sold to other companies for the production of other products. For example sheep's wool would be sold to the textile sector and good quality natural fats to chemical companies to manufacture soaps and polishes.

About the construction of the plant and its growth³

Sebastià Mayol i Alemany was then the largest contractor name in the area, and had over thirty labourers and workmen at his command, was responsible for the construction of the Franco - Hispanic Modern Tannery, said, at the Official College of Architects of Catalonia, that this project appears to be the work of architect Doménec Sugrañes i Gras.

The plant opened in May 18th of that year, and soon hired 15 staff. In 1900, Lecante requested permission from the Mollet del Vallés city council to increase the height of the building by 12 feet to make room for a storage room and offices. This request was granted and two years later, the factory's capacity would expand by acquiring 2402 square meters of extra land.

The business would continue expanding, buying up another property of 726 square meters to build a villa.

Many farmers were drawn to the area for the labour conditions that the Tannery was offering its workers. 17 pesetas per week and many workers, who worked as labourers in the field, with the insecurity that such work represented, changed jobs without thinking twice. Also, to get work at the factory was not difficult, one was required to present himself at the entrance of the plant and talk to the person in charge of that day. Normally you would be offered to start working at that very moment.

As the First World War would break out in the next few years and the participating countries would need all types of material in their quest, the tannery was overloaded with work.

During this expansion, in October 1944, shortly before becoming a corporation, Lecante bought two more buildings 3509 and 19106 square meters in size. At that time the company consisted of 45 workers who had advantages and benefits that no other factories had, for example the Tannery was the first factory around the Vallés that gave two extra payments, long before they were

¹ To write this chapter, we consulted YSAS, Pere (CCord): **Història gràfica de la Teleria Moderna Franco-Española: cent anys de la Pelleria a Mollet del Vallès**. [Mollet del Vallés]: Teleria Moderna Franco-Española, Cipriano García Foundation- Historic archives of CONC, Mollet del Vallés, city council, 1999.

² To write this chapter, we consulted BOTER DE PALAU I GALLIFA, R. **L'Abans. Recull gràfic de Mollet del Vallès (1870-1965)**. El Papiol, Barcelona: Efadós, 2002

³ To write this chapter, we consulted YSÀS, Pere. Op. cit.

establish by decree of law, one for Christmas and one for the town festival.

On 22nd December, 1911, one million pesetas of initial capital from the corporation was constituted for the Mollet del Vallés modern Franco - Hispanic tannery. This would represent an injection of capital for investments that Lecante could not assume on his own nor the expansion of his plant.

Between 1914 and 1917 new industrial buildings were constructed, and in 1915 a property was bought in Paseo de Gracia in Barcelona. In 1922, this property was the official headquarters of the company. Also at the same time the number of workers grew, in 1913 the factory had 400 employees.

During the World War there was a growth in exports of tanning, especially to France, due to the relations with the company partners in France and thus France absorbed a large part of its production.

These were years of expansion and growth as leather products are a product for war. The workforce was extended and in 1917 there were about 500 workers, producing 7000 leather products daily, staff had to even work overtime to cope with demand. Also a growth of profits was seen at the beginning of the war, in 1914, profits of 66,000 pesetas were seen, in 1915, 202000 pesetas and in 1919 there was a turnover of more than half a million pesetas.

In 1929, due to a severe worldwide economic crisis, the factory was in serious difficulties, which were resolved by the Banco Urquijo Catalan, a bank that specialized in helping companies suffering economic loss.

After a complicated era and three years after the start of the civil war, the collectivisation of the factory plant by the workers and in 1939 the plant was again in the hands of the Banco Urquijo Catalan but by the mid-1940s a group of influential shareholders from the North provided a strong business expansion, with Achurra

and Carreras as directors, taking advantage of the circumstances at the time to relaunch the Tannery.

Following the 1962 floods, the factory facilities were severely affected, however the factory exported much of its produce abroad and in addition to the domestic market, the economy improved quickly.

Labour organisations and the modern Franco - Hispanic tannery⁴

Throughout the beginning of the twentieth century, the process of organisational growth of the labour movement occurred. New ways of organizing union of workers who wanted to participate in the benefits that the war was giving to industrialization were raised. In the field of tanners, the union was officially "The Peoples Union of the Society of Tanners Workers" (la Sociedad de Obreros Curtidores Unión Popular) the only union left in Barcelona after the disappearance of the tanners union "La Bienvenida de Horta".

The People's Union was united with the CNT (National Confederations of Work) and promoted tanner strikes in defence of labour improvements and a reduction of work hours since the start of the century.

In late March 1917, an agreement was signed for the reduction of working hours to 8 working hours and 8 pesetas daily wage.

On June 13, a meeting of solidarity with the strikers of the tannery at the cultural centre of Mollet del Vallés, a place of social gathering in Mollet, which served to initiate the creation of a union of various trades to be celebrated in the town and the villages around.

The reaction of the leadership of modern tanning after the strike was initially a project of paternalistic policy, industrial paternalism

that had developed in Spain since the mid-nineteenth century. This policy aimed to reduce conflict and ward off union workers, not only in the workplace but in the lives of workers outside the company.

This policy of cooperation between capital and labour would have very important occasions, such as barbecues for all workers to mark the armistice of World War II, or the premiere of a play in tribute to Lecante's son when he returned from the war or when Lecante himself left to return to Paris and made Henri Rouquier director.

⁴ To write this chapter, we consulted YSÀS, Pere. Op. cit.

9.2.2- El Tabaran and its relation to the modern Franco - Hispanic tannery

El Tabaran within the paternalistic policy of the company⁵

Between 1918 and 1919, the Consumer Cooperative was created, Sebastià Mayol was responsible for the construction of a building that will be the head office for the cooperative and leisure centre for the workers, and will be known as El Tabaran. A number of services for the company workers will also be available for example a medical centre and pharmacy as well as subsidies for marriages, births and deaths of first-degree relatives. They also established payment of half the salary for the sick.

The modern tannery was thus distinguished by this application of a paternalistic policy, often stimulated by the same law regime as an instrument for subordination of workers. This policy was geared to achieve labour discipline and thus neutralising any possibility of work claims, the fixing of labour and the progressive introduction of the forms of organization of Taylorism work, which was generalized in sixties, with the development of a productivist discourse.

The industrial paternalism allowed the owner to have a workforce that is safe, faithful and cheap. He tried to convince workers that they were part of one big family in which the father is, the entrepreneur, watching over their children, the workers and so achieving social harmony.

A feature of industrial paternalism was the measures of paternalism workers were granted in moral terms, not rights, and had an indirect effect on their salary.

One of the issues arising from the industrial change was in the fifties, the initiation of training classes for workers. For example, within the "Club Recreativo de Mollet" (a recreation social club), a

school was established with the goal of making literate labourers and also teaching general educational classes.

Within the company, they started to give training courses to give workers the chance to promote themselves.

For example, in the early sixties, some courses were established so the labourers could aspire for more responsibility. They were called human relations course and consisted of a lectures and visits to different places.

From these training courses, some tanning workers had the opportunity to visit the factory of "Camino Pegaso", Sabadell museum or the Barcelona city council. Teachers of these training courses were employees of the same company.

The committee was another aspect related to plant operation. This committee was comprised of people who bridged the gap between workers and managers. With regard to daily work, many "molletenses" or the people of Mollet remember the sound of the siren coming from the tannery.

The siren served to warn workers of a shift change, which was followed by an ebb and flow of workers who were on foot or bicycle, from home to work and vice versa. Peak hours, if the shift change coincided with the departure of the factory workers next door, "the sedería Can Fabregas", implied that the street was almost collapsed by the crowd.

Every major industry in Mollet del Vallés had a siren with a slightly different sound so each worker could recognize the sound of his factory. The siren sounded according to the number of daily shifts of the factory..

The patron saint of the guild of tanners is St. Augustine. At the factory, from the sixties onwards, it was tradition to celebrate his day. At this time, the modern Franco - Hispanic tannery was living its sweetest economic period and the company used to give away

a batch of food to each worker. On the day of St. Augustine, in the evening, a dance was organized in "El Tabaran".

Besides this patron saints day, the company paid for meals occasionally. As well as these celebrations, various sections of the factory organized barbecues in the forest of Mollet, in "Can Pantiquet", which usually ended with a football game.

One of the most memorable celebrations for all the workers of the Tannery, was the visit made to the Monastery of Montserrat on the day of "St. Joseph the Worker" in 1958. It is an event that remains in the memory of all former employees, in that it was almost the entire workforce that went. This meant, filling approximately a total of 34 buses. The climb to Montserrat was preceded by a visit to the School of the Igualada brickyard.

No doubt, the collective trip most remembered by all, was the trip to Mallorca on the 50th anniversary of the modern Franco - Hispanic tannery. This trip to the Balearic Islands was held from 12th to 15th of July 1961. The factory hired a cruise "Cabo San Roque" and filled it with 1001 people. Among the passengers, there were 830 factory workers and 170 friends and family. At dinner on the first day on board the ship, each worker was given a gift on top the table.

Acts of the 50th anniversary of the tannery had its climax on 22nd December, the date of the constitution of the corporation by the French businessmen, who five decades ago had been set their eyes on a village with an incipient industrialization, which now, in the sixties and had become an important industry.

The Tannery above all, from the mid-fifties, profits grew at a good pace, which facilitated the implementation of this program of industrial paternalism, which was gave heed to the provision of independent services of the financed salary with or without the contribution of the workers, such as health services, housing, commissary, recreation and culture.

⁵ To write this chapter, we consulted YSÀS, Pere. Op. cit.

This policy of provision of services was a business practice which the objective was to reduce labour unrest and combat the influence of the unions, reducing the mobility of labour and with disciplined and loyal company workers it was easier to implement new forms of work organization.

In a speech by the oldest worker in 1961, we see how one lived these approaches. He said: "I remember Don Pedro walking the corridors of the storeroom of finished leathers, always greeting everyone, this treatment was able to create a collaborative environment that through the years has been increasing, until it became a large core of employees working under one voice under one direction; the Council "

All this was also cemented during classic rituals for example the annual festivals, a tribute to retirees, bonuses, etc.

Brief review of the institutions that "El Tabaran" hosted⁶

On 5th March 1918, the labour cooperative of the consumer and the "Socors Mutus" of operators of the modern Franco - Hispanic tannery was created.

The cooperative, although it was a service for the workers, was motivated by the board and was part of the paternalistic policies that the directors started after the strike of 1917. The idea of the company was to avoid unionization of workers in workers' societies and control their workers in a business corporation.

These objectives can be seen in the conditions that one had to have to be a member of the cooperative, as well as being a tannery worker, you were asked not to be a member of any other corporation of workers in the same industry, also specified in rules were that you were forbidden to speak about religion or politics

within the local cooperative, although in practice, even though the initial approach was non-political, el Tabaran was considered a meeting place for those linked to left wing politics, On the other hand, the type of clientele the Athenaeum, founded at the beginning of twentieth century was akin to conservative policies.

El Tabaran was located on the José Antonio Primo de Rivera Avenue, during the Franco dictatorship but later changed its name to Llibertat (freedom) Avenue, in a building built by the same company and known for as "El Tabaran", which is what many senior citizens remember as this denomination starts at the beginnings of the building, when a fashionable show, "zarzuela", which got its name from the Duchess of Bal Tabarín, was composed by Leo Bard, and hence their early name, because in the first place it was to be called El Casino.

The organizing committee was formed by Joan Gordi, Jaume Pi, Joseph Ulied, Jaume Moly and Manuel Vilà.

The company had two sections: the cooperative and beneficial. The funds come from charitable donations part that wanted to make the company and 20 % of the profits of the cooperative.

In 1927, chaired by Joan Gordi, there was a change of company statutes and new sections were created in "El Tabaran". Supplies, coffee, entertainment and charity. Everything was governed by the board and advised by the management of the Tannery.

The cooperative maintains dependence of the company until 1931. With social changes that occurred during the Second Spanish Republic and the unionization of workers to the CNT, they went to directly manage the Cooperative, in 1913 they signed a contract with the Renaissance Society for running the premises.

The financial state of the company was not very good and in 1934 an agreement between the president of the cooperative, Jaume Colomer, and the corporation was signed, giving a credit of 16000 pesetas at 6% in exchange for the mortgage.

After the events of October 1934 the Cooperative started to function again under the tutelage of the company and it joined the Regional demarcation of Vic. This federation, a cooperative structure of the second degree, was responsible for providing the majority of supplies to cooperative of tannery.

In 1936 the cooperative gained independence from the company and was led by trade unionists who tried to move away from all administrative supervision of the company.

In February 1936, due to the critical situation in which the society was facing, it was decided to transfer the management of the cooperative to the Federation of Unions of Vic, with which a high debt for supplies remained.

During the civil war, that affected the whole country, it became the Consumer Cooperative of Mollet, chaired by Joseph Faine. Its statutes were approved on January 11th 1938 and had about 500 members.

This cooperative during wartime even asked the government to take charge of local commerce, but the City Council refused.

During this period they also asked to transfer the premises but the company also refused. However and with all that, the cooperative had a good performance, as we can see on the balance recovery, which was made after the war, a profit of 59000 pesetas.

With the end of the war, the Traditionalist Spanish Falange and the Boards of the National Syndicalist Offensive (FET and JONS) a fascist organization in its proceedings of requisition, occupied the premises for a time, to use it as headquarters for their rallies.

The tannery, then asked for the legalization of the cooperative with the old statutes in that same month of March 1939. In April, the management committee, chaired by Jaume Pi met and the life of the Cooperative was restarted.

During these years the lack of raw materials and food rationing caused certain abandonment by partners and it slowly started to

⁶ To write this chapter, we consulted BOTER DE PALAU I GALLIFA, R. Op. cit. SOLÉ TURA, Joan. **Mollet, una mica d'història**. 1^a ed. Argentona: L'Aixernador, 1986.

produce an accumulation of losses. Eventually, the company decided to close in 1945 and be replaced by a commissary company, who had already tried to create it in 1942.

With the agreement of dissolution, the directors of the Tannery took care of the liabilities and assets of the cooperative, and in 1946, the final economic balance was a loss of 80,000 pesetas.

Commissary labour that was put in place, served the company to offset increases for the cost of living and low wages. The company even Substitute the extra pay at the end of the month, for a weekly batch of food. From the late fifties and supplies were standardised and commissary went from having very similar prices to those of the village shops, which led to criticism of the company jury, further claimed to participate directly in the commissary management .

In 1959 an agreement was reached between the Tannery, the silk traders Jorge Fabregas and Textile Iberia, creating a commissary for these companies in Mollet del Vallés. This commissary would function until the seventies, until the company began to think of giving it up due to the major expense at a time of industrial crisis.

In December 1978, the commissary was liquidated, and in 1979 the premises was sold. This resulted in a first criticism from the union council delegates of the modern Franco - Hispanic tannery an organism, tentatively acted between the dissolution of the company's jurors Vertical Union and the creation of the factory's committee during democratic transition.

Finally, an agreement was reached in which the company paid all dues of the workers to another consumer cooperative enterprise. Instead of creating a new cooperative, the workers of the tannery and "Seda union" reached an agreement with Sabadellenca for this centennial cooperative to open premises in Mollet del Vallés.

The cooperative would end up having 3000 associates locally, but from the mid- eighties it would enter into a crisis and finally close at the end of the decade.

Within this program of cooperation between capital and labour, there was also the recreational part.

"El Tabaran" had a large room used for film screenings and theatre plays. This multipurpose space could also be converted into a ballroom as its seats in the room were removable. In the ballroom there were also executive boxes with premier seats. Upstairs there was a first floor which had very good seats in the front row, and behind this there was a chicken coop.

One of the celebrations that the youth of Mollet would participate was New Year's Eve. The party was especially magical as it was held only at night. At these parties people would already have had dinner. Dinner that night would traditionally be spent with the family. That night, many girls would adorn new long dress, usually made by themselves solely for this occasion.

In the "El Tabaran" they diverse orchestras would play live. Among the most memorable was the orchestra "Fatxendes" and the orchestra "Montesco".

Before the civil war, the entity that inspired the life of the cooperative was the Renaissance Society. This association, founded in 1932, was intended, first, to organize dances, plays, and entertainment in general and secondly, to stimulate culture through conferences in a room located on the first floor of the building.

In 1950 the "Club Recreativo de Mollet", the official headquarters of "El Tabaran" was founded. The room was called the "Cooperative Theatre". The distribution of these spaces in "El Tabaran" after forty years was as follows: Recreativo de Mollet Club House was on the left hand side of the building.

The right was occupied by the Theatre Cooperative. Beyond this space, above the company store, which occupied the entire bottom part of the building and the front door of this establishment was located in the basement of El Tabaran facade facing Luis Duran street. There were some rooms that were the meeting point of

some entities of Mollet del Vallés, such as the basketball club and mountaineer club of Mollet.

Within the area of the recreation club, there was a bar reserved for members. On the top floor of the club, there was a small living space occupied by the caretaker of the El Tabaran and his family.

The recreational club was one of the most revitalizing entities associated with the life of El Tabaran. The Club had different entertainment sections: culture, theatre, sports, etc.

The cultural section, organized for example, poetry evenings, art exhibitions, etc. Very often, this section drew investments from charities. The sports section was very dynamic. In the club, competitions of chess, pool etc. would take place.

The sports section organized for some years in the athletics tracks located at the end of Llibertat Avenue. They were various athletic events such as the 400 meter run, the triple jump, the 4 x 400 relay, etc where athletes from the Club Recreativo de Mollet would compete against other youth sports organizations. One of the sporting events of great significance was the Championship of Catalonia Cross Country Run, held in 1958. It consisted of crossing the Calderí area, a large esplanade located just outside Mollet del Vallés, 11.5 kilometres long.

Within this entity, apart from athletics, other sports such as wrestling and boxing were practiced. The training was performed in the fields the tannery would cede although pretty precarious. The little available material was donated by the Tannery. However, there was a cinder track 350 meters in length that, for example came from the boilers of the Tannery.

The same company paid for the weights, hammers, fences, etc. In addition many athletes went out jogging along paths and roads around the village.

Besides sports and cultural activities, one especially recalls El Tabaran for the parties that were organized for both children and adults.

Many infant festivals were celebrated in the fifties and sixties which consisted of Sunday afternoons enlivened by jugglers, magicians, clowns, talking dolls, etc., all so the children had a good time. For the adults, it was customary to go to the club bar.

In both in the ballroom of the Club Recreativo de Mollet as well as the Cooperative theatre, there were dances organised on weekends, the difference is that in the Recreational Club was reserved only for members of the dance club. At parties, club members had to pay an entrance fee, however the ladies could come whenever they wanted for free. During Lent, the weekly dance was cancelled, as it was considered that this period was more appropriate for reflection especially in the forties and fifties.

Apart from the weekly dance at both the club and the Cooperative theatre, dances were organized for Christmas, for New Year, local winter holidays, for Carnival, local summer holidays, etc.

For several years the recreational club celebrated the feast of San Juan in the gardens of the modern Franco - Hispanic tannery, located at the back of the factory. In this outdoor space a wooden platform was erected and a space was reserved for an orchestra and dancing space. All the parties and dances included a live performance of orchestras from Mollet, Barcelona or Vallés area ..

For many years movies were projected in the Cooperative Theatre. The first film to be screened at El Tabaran was called "punishment from heaven" (castigo del cielo), it was a drama, and wasn't liked much and so the type of cinema that followed was a more daring and fun, adventurous, comedies, etc., while in the Ateneo theatre were favoured by more dramatic films.

Shortly before the invention of cinema with sound, an experiment was performed in El Tabaran with repercussion devices however it wasn't too useful. Shortly after the appearance of cinema with

sound, that everyone was eager to see, El Tabaran showed the first movie with sound on January 10, 1931, with the film "Four Infantry" (Cuatro de Infantería), a German war film. This was followed by "el Presidio" a Spanish movie and soon after "Mercedes", one of the first sound films made in Catalonia, which was screened a whole week to a full house.

In the same room, many plays were organized by amateur groups and young fans of the performing arts.

Referring to the stage the side panels were decorated with paintings depicting scenes of far westerns and pirate ships.

In relation to workers after the civil war, el Tabaran Alfredo Paz and Emili Pi were the concierges for many years. In the bar of the Club Recreativo de Mollet many waiters were generally workers of modern Franco - Hispanic tannery and earned extra wage by working on Saturdays and Sundays.

There were also, among others, many people linked to the el Tabaran (Cooperative Theatre) who were always remembered.

Upstairs there was a guy called "Sabuquillo" in the chicken coop, which had a price of forty cents of pesetas and was a watchman.

There was also "Arimon" who was the person who collected the tickets and his major concern was the watching out for those that tried to enter for free and there were many people who tried.

Mr. Coll was an usher and at the box office, there was Batllori. There was a sweet seller that before the Civil War, used to sell sweets, chocolates, etc., with a wicker basket around his neck among the attendees who came to see films and plays.

The other person was "La Gata Maula", who, after the war, sold peanuts and sweets at the front door of El Tabaran on theatre and film days.

In the successive stages of the company store, the establishment had assistants who were in general, people working for the modern Franco - Hispanic tannery.

During the last few years there were people linked to ITISA; The Iberian Textile Industry SA and the Jorge Fabregas silk shop who were working until it closed its doors in 1978.

The envisioned future of El Tabaran in the Urban Development Plan⁷

After the closure of the El Tabaran community centre, the great hall that was used for theatre, film and dance ran as a nightclub for a few more years, and remains completely closed and abandoned since then.

In the POUM (Municipal Urban Plan) an Urban Industrial Plan (PAU) was planned, however this is currently on hold.

The project would aims at constructing eighty apartments, a green zone and a small theatre which can't be done as of yet due to its poor condition through a lack of maintenance and conservation that would proceed upon its demolition.

The urban action plan would be limited to the streets "Luis Duran" and "Pau Claris" crossing with Llibertat Avenue, including 4328 square meters. The facade of El Tabaran, is listed as an architectural heritage and for its conservation, the planning will provide diverse levels of apartments, so that those behind its structure, there would be the ground floor plus three upper floors. The new theatre will have 1200 square meters distributed between ground floor and first floor.

⁷ To write this chapter, we consulted Eras, M. **El Tabaran, un llegat de fa 90 anys**. Contrapunt, 9 octubre 2009, núm. 412, p. 3.

