



AGRUPACIÓN DE CASAS PATIO 1938
Mies van der Rohe

AGRUPACIÓN DE CASAS PATIO 1938
Mies van der Rohe

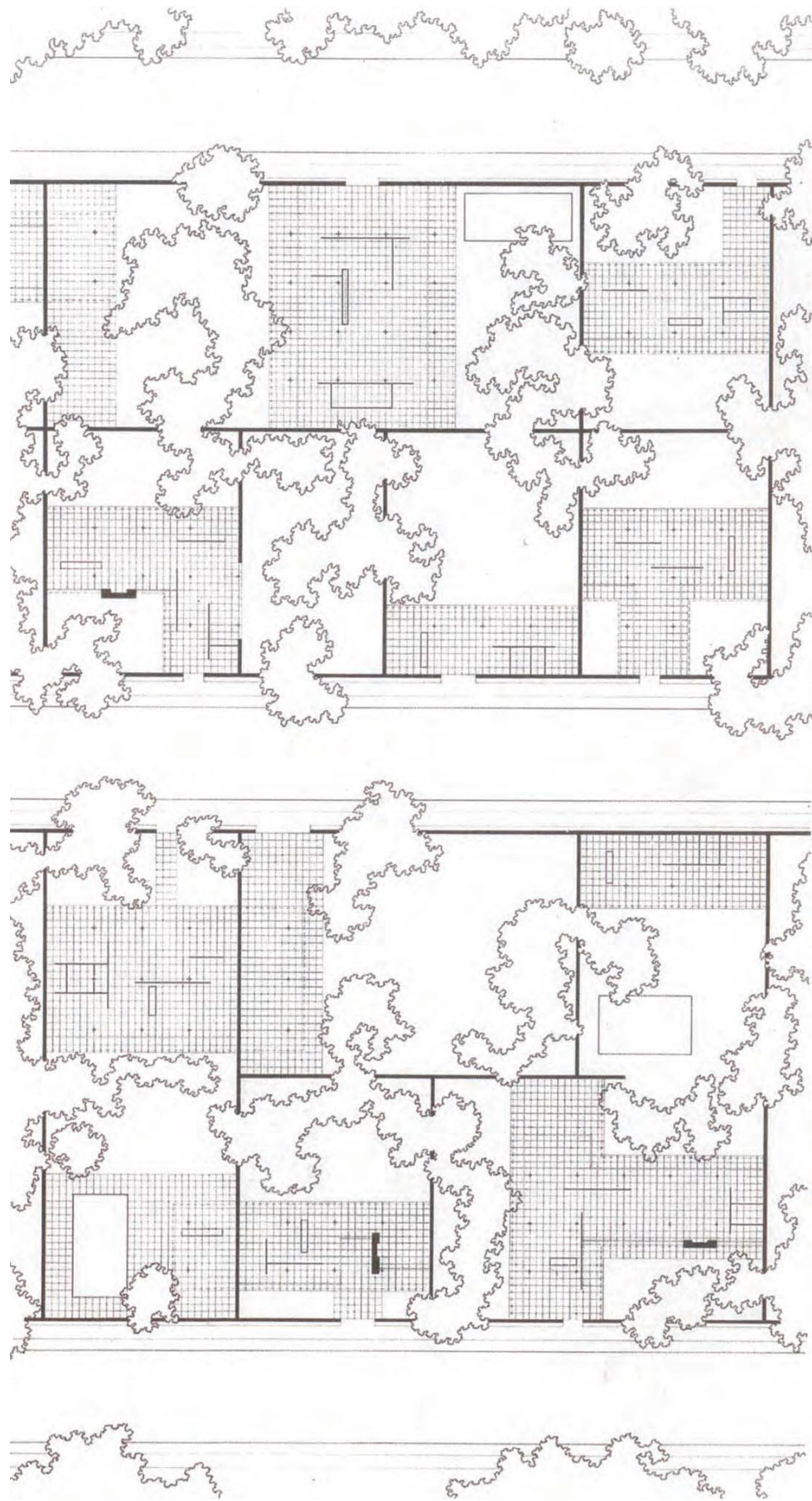
JORGE ANDRÉS OLIVEROS L.

TESINA FINAL DE CURSO
Universidad Politécnica de Cataluña
Departamento de Proyectos Arquitectónicos
Máster en Teoría y Práctica del Proyecto de Arquitectura
Curso 2012-2013
Directora: Cristina Gastón Guirao

ÍNDICE



7	Introducción
11	Mies y el patio
16	Casas en Hilera 1931
18	Casa con Garaje 1934
20	Casa con Tres Patios 1934
22	Tres Casas con Patio 1938
24	Agrupación de Casas Patio 1938
34	Reconstruyendo el proyecto
36	Muros
38	Cubiertas
40	Pilares
42	Limites
44	Mirada
52	Conclusiones
55	Bibliografía
56	Créditos de las ilustraciones



2

INTRODUCCIÓN

En 1947 el MoMA de New York celebra una exposición con una mirada retrospectiva del trabajo de Mies Van Der Rohe, que incluye sus proyectos más significativos hasta ese momento. Un espacio fue reservado para los ejercicios académicos de casas-patio que Mies iniciaría con sus alumnos en Bauhaus y que después de salir e Alemania continúa en el IIT en Estados Unidos. Se colgaron algunos collages detrás de una maqueta de un grupo de casas patio con un rotulo que lo enunciaba como "El desarrollo más avanzado del esquema de casa-patio de Mies en 1931"

Este trabajo pretende hacer una completa recopilación de todos los ejercicios de Casas Patio que Mies lleva a cabo desde 1931 a 1938 explicando cómo cada uno de estos esquemas aporta soluciones y diferentes elementos que ayudan a entenderlo como un proceso de investigación que culmina en la Agrupación de Casas Patio de 1938.

Se pretende explicar las decisiones tomadas al proyectar que determinarán las características principales de las casas y que junto a la información gráfica desarrollada ayudará a comprender con claridad cada proyecto.

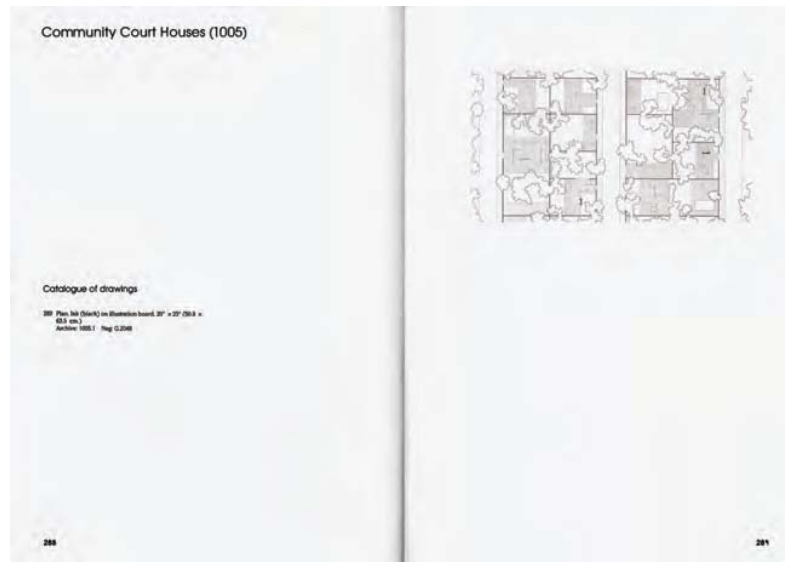
A partir del material documental existente; plantas perspectivas detalles constructivos y fotos de maquetas, se reconstruye cada uno de los proyectos con la precisión necesaria para comprobar con fidelidad la calidad espacial de las casas y acercarse en gran medida a los valores que Mies buscaba proponer durante estos años de enseñanza en la Bauhaus y el IIT.

1. Artículo de Terrence Riley del libro Mies in Berlin, pág. 15.)

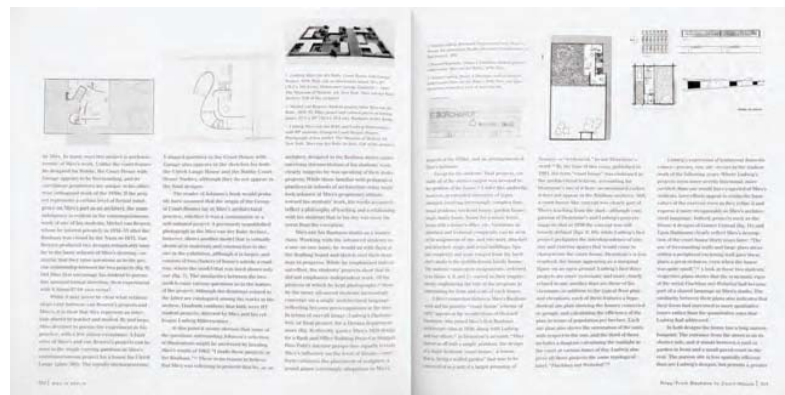
2. No hay total claridad sobre el año de elaboración de la agrupación, declaraciones de Dantforth y Hilberseimer permiten ubicar este estudio en años posteriores a 1938. Con esto la tesina crea una línea cronológica ubicando la agrupación al final de todos los ejercicios académicos de casas patio de Mies van der Rohe.

1 Mies junto a sus alumnos en el IIT, 1938.

2 Planta de la agrupación de casas patio, 1938.



3



4



5

El único plano de la Agrupación de Casas Patio de 1938 es publicado por la editorial Garland en 1992 titulandolo “Casas Comunitarias” y a partir de ese momento el mismo aparece recurrentemente en distintos libros y publicaciones. Aparte de este plano la única documentación adicional encontrada es una foto de la maqueta parcial de la agrupación publicado por Terence Riley en el libro “Mies in Berlín” en 2001.

En el libro Modern Housing Prototypes de 1978, Roger Sherwood hace una reconstrucción de la agrupación y nos muestra una axonometría que de alguna forma aclara la conformación de los pórticos y recintos en el proyecto y que el autor utiliza para explicar una hipotética repetición del módulo de la agrupación. Esta es la primera vez que se publica algo relacionado específicamente a la Agrupación de Casas Patio.

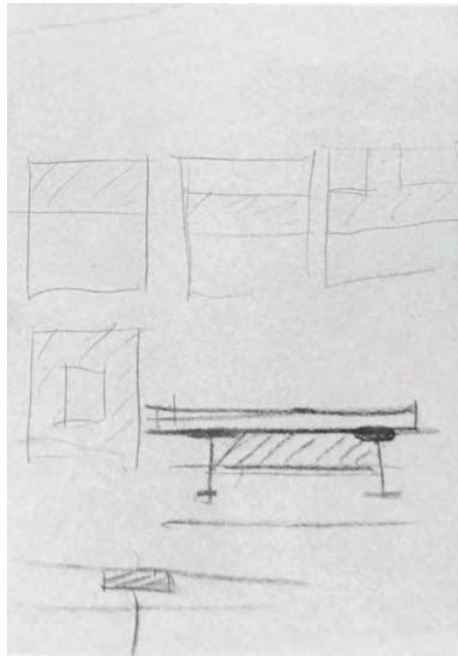
En un proyecto ausente de cualquier material adicional y el hecho de que, por ser un ejercicio netamente académico, no esté construido fue necesario realizar una reconstrucción virtual. Para esto se recurre a la información de proyectos más o menos contemporáneos que ayuden a crear una imagen cercana a la realidad.

Apoyado en el material gráfico más relevante, procurando su contemporaneidad con los proyectos, y en el minucioso análisis de la casa Hubbe y el Pabellón Alemán en Barcelona que Cristina Gastón hace en su libro “Mies: el proyecto como revelación del lugar” fue posible llevar a cabo la reconstrucción de las casas revelando por primera vez una perspectiva sino hipórealista, si verosímil de las Casas Patio de Mies Van Der Rohe.

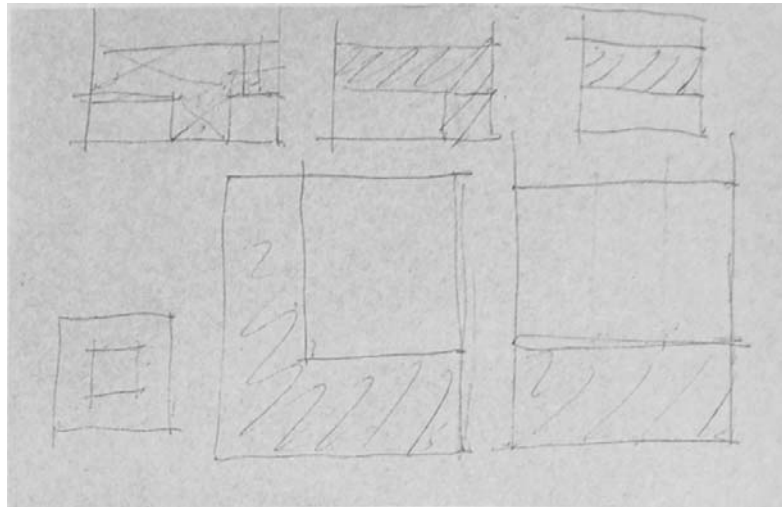
3 Plano de la agrupación de casa patio, Arxius Garland Vol. 4 (págs. 288-289)

4 Ensayo de Terrence Riley del libro Mies in Berlín (págs. 332-333)

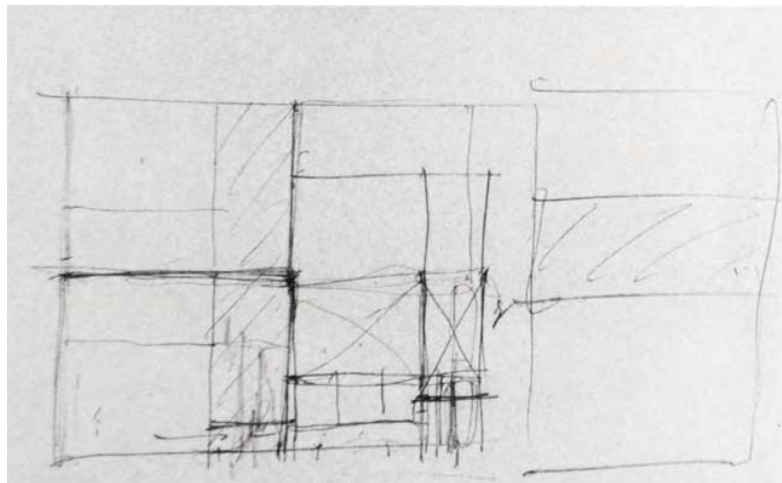
5 Capítulo de las casas patio en el libro Modern Housing Prototypes de Roger Sherwood (págs. 42-43).



6



7



8

MIES Y EL PATIO

En el Pabellón Alemán en Barcelona (1928-1929) Mies asume claramente el concepto de recinto, ya se adelanta la decisión de mover el patio hacia el perímetro conservando la relación entre espacios pero cambiando radicalmente la tipología tradicional. Si bien en este caso el patio es ocupado casi en totalidad por un espejo de agua, ya se vislumbra la importancia de este lugar y además se evidencia la forma como los muros externos junto a la cubierta son los elementos claves para conformar el recinto.

La exposición Alemana de construcción llevada a cabo en Berlín en 1931, fue una oportunidad para aplicar las ideas iniciadas en el pabellón Alemán a un programa de vivienda. En la sala de "la vivienda de nuestros tiempos" Mies propone una Casa para una pareja sin hijos, los recintos se disponen para las áreas privadas definiendo estas áreas con mayor jerarquía.

La Casa Ulrich Lange (1935) y la Casa Hubbe (1935) son otros casos donde la presencia del recinto es parte importante en la definición de los espacios. Incluso el proyecto para la Casa Joseph Cantor (1945-1947) tiene elementos reminiscentes de esta etapa. Ninguna de estas casas llegaría a construirse.

En 1930 Mies asume la dirección de la Bauhaus dando comienzo a sus años de docencia, es en esta época donde él empieza a experimentar con diferentes tipologías de casas con patio, los esquemas 6, 7 y 8 muestran claramente como a partir de las casas tradicionales con patio en el medio él genera tres arquetipos de casas distintas: barra, L y T, formas que teniendo en cuenta su posición en el solar determinarían el

6 Estudios para las casas patio, secciones. Sketch (15,2x21,5 cm).

7 Estudios para las casas patio, plantas. Sketch (12,7x20,3 cm).

8 Estudios para las casas patio, plantas. Sketch (12,7x20,3 cm).

I



L



T

9



número de patios.

Desde el principio se plantean la posibilidad de generar una secuencia y agrupar las casas, no solo poniendo una tras otra en hilera, sino encajando solares de distintas dimensiones y formas que posibilitara la existencia de viviendas con diferentes áreas y configuraciones.

A partir de estos diagramas se reconocen los tres arquetipos básicos que junto a su posición dentro del recinto dan lugar a cinco tipologías que se utilizaran en todos los ejercicios de casas patio. La barra en el perímetro con a un solo patio, cuando se traslada al medio parte el solar en dos y origina un nuevo patio, la L que tiene las mismas longitudes del solar con un solo recinto y al reducir la longitud de una de sus alas y moverse hacia el medio da lugar a un segundo patio y por último la T que no tiene variación y que configura los tres recintos.

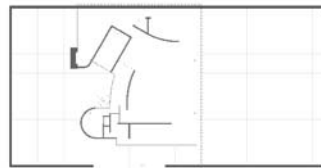
Es importante elaborar una línea cronológica que facilitara la explicación de cada una de los proyectos de Casas Patio centrándose siempre en las condiciones de ubicación dentro del recinto. A continuación se analizara cada caso desde 1931 con las Casas en Hilera hasta la Agrupación de Casas Patio de 1938 centrandó la mirada con más detalle en este último, principal objeto de estudio de esta tesina.

ALEMANIA
Bauhaus

Casas en hilera
1931



Casa patio con garaje
1934



Casa con tres patios
1934

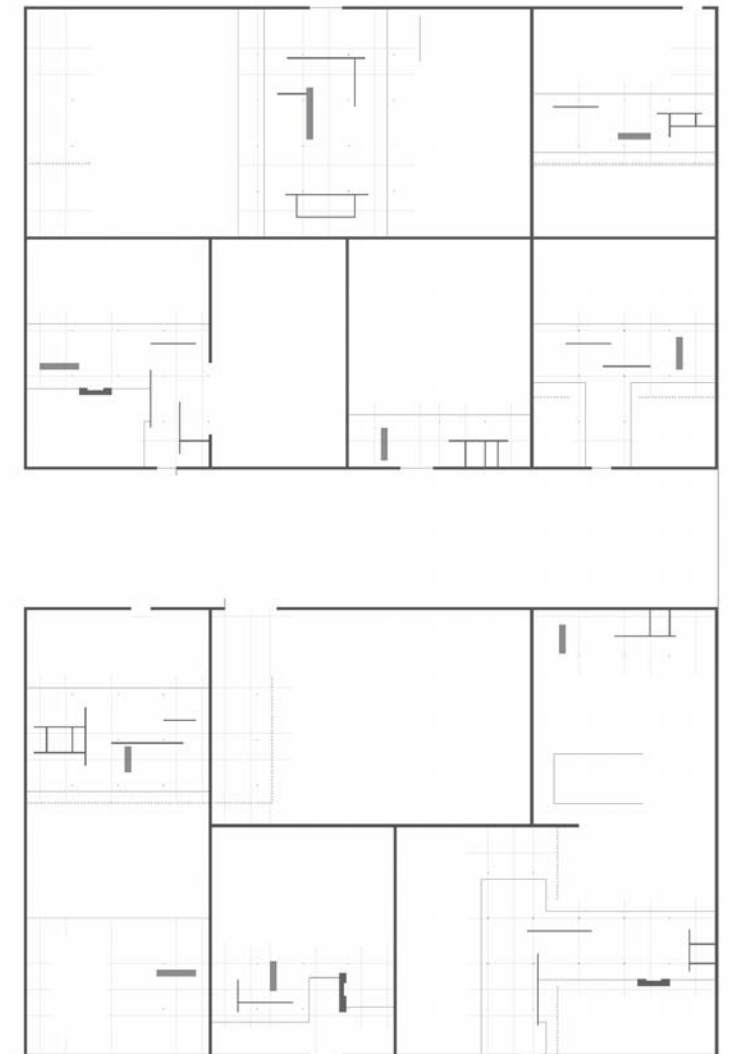


ESTADOS UNIDOS
IIT

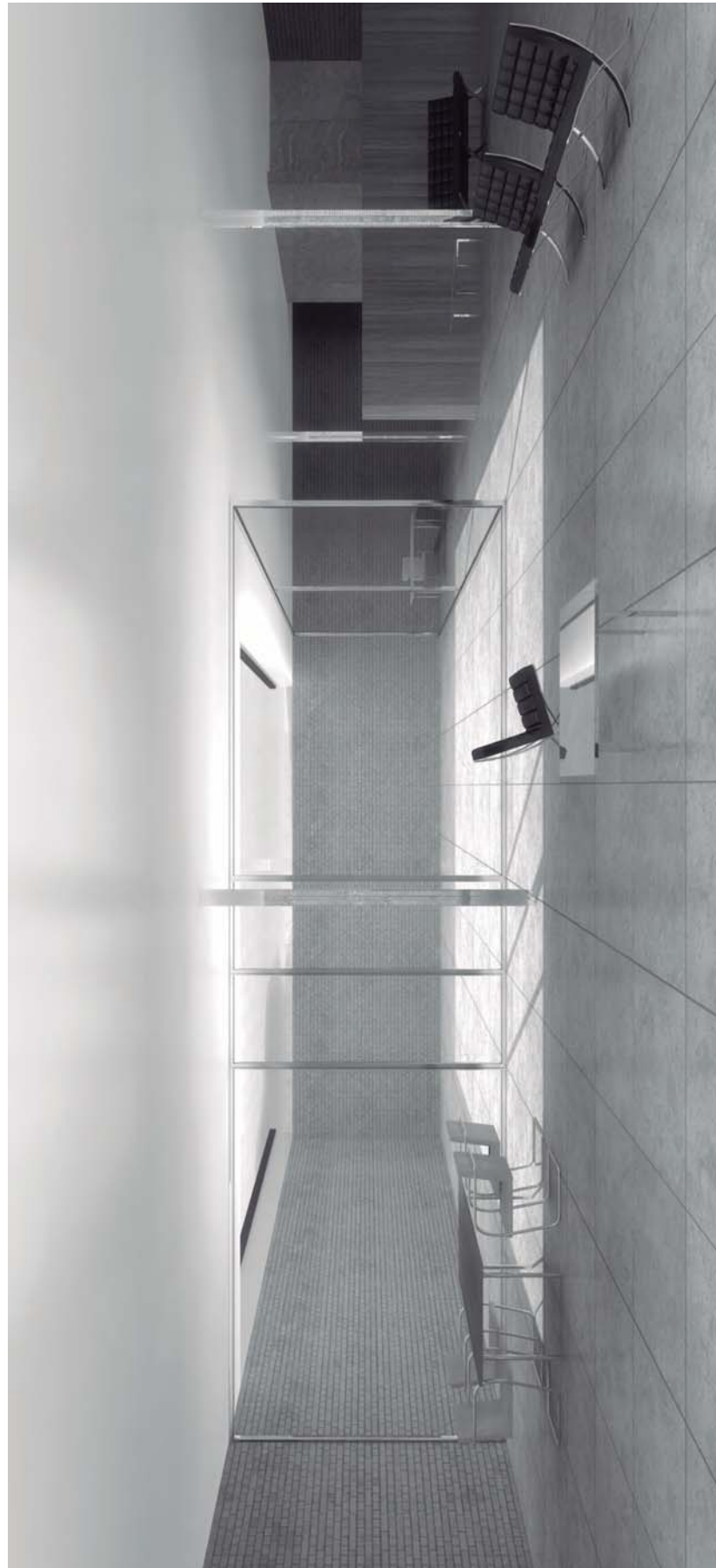
Tres casas con patios
1938



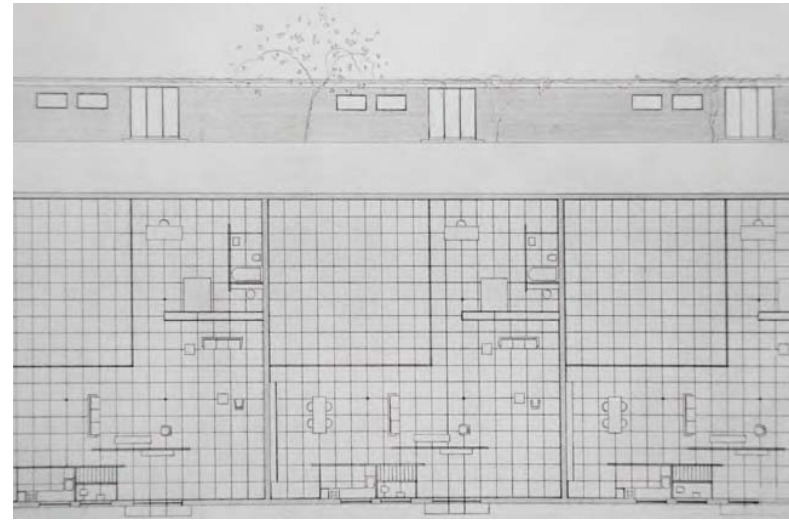
Agrupación de casas patio
1938



10 Cronología de los estudios académicos de las casas patio de Mies Van Der Rohe, dibujo del autor.



11



12

Superficie total: 392 m²
 Superficie cubierta: 294 m²
 Superficie interior: 272 m²
 Luz entre pilares: 6,60x6,60 m

CASAS EN HILERA

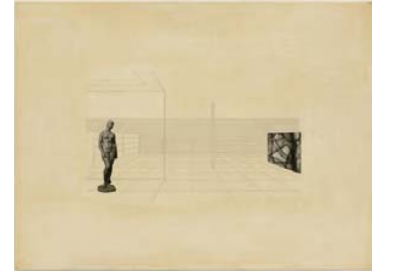
Durante el segundo año a cargo de la Bauhaus Mies realiza este esquema de casas en hilera, módulos cuadrados de 18x18 que se repiten uno tras de otro, la casa en forma de L abarca un programa básico de una casa unifamiliar con una sola habitación, el patio adyacente a una de las esquinas y opuesto a la ubicación de la entrada, tiene el mismo pavimento que en el resto de la vivienda.

El acceso a la casa es directo desde la calle ocasionando un problema de privacidad pero que se controla con un muro de piso a techo que delimita las zonas comunes de las de acceso y servicio que dan a la calle. El ala posterior de la casa se reserva para las áreas más privadas; una habitación con estudio y un baño, que se alejan de la entrada tanto como es posible pero que únicamente se separan del resto de la vivienda con un mueble de media altura.

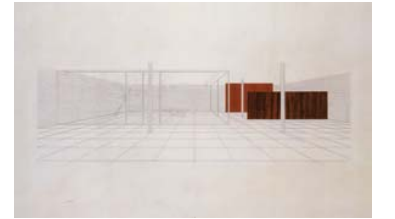
En los collage que se hacen en 1939 es más evidente como los muros y muebles juegan un papel importante en la delimitación de los espacios, muestran la casa casi en su totalidad dando una idea más clara de la integración total del programa en una sola área. Hay un collage que actualmente no se asocia a ninguna Casa Patio pero que tiene características que permiten asociarlo con una propuesta paralela a las casas en hilera donde una L se sustituye por una barra. La distancia entre columnas que se distingue en el número pavimentos y la cantidad de crujías sostienen una gran semejanza con la modulación de estas Casas en Hilera.



13



14



15



16

11 Vista hacia el patio. Render del autor.

12 Planta y alzado de las Casas en Hilera.

13 Perspectiva desde patio hacia la entrada. Posterior a 1938.

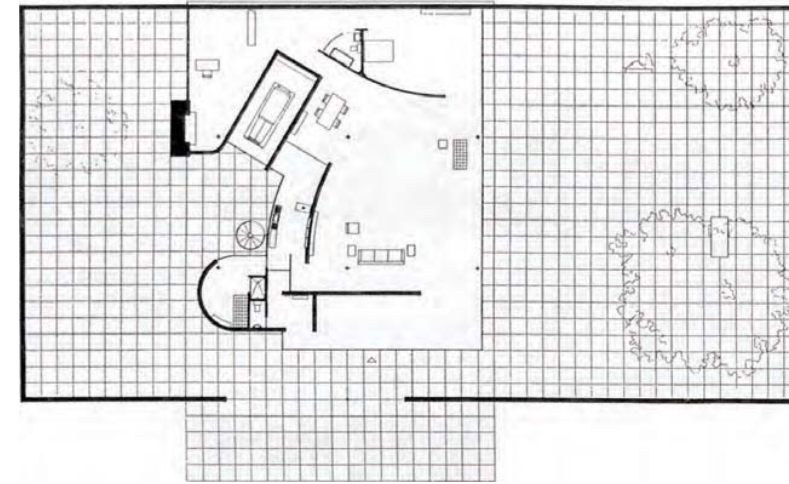
14 Perspectiva interior. Posterior a 1938

15 Vista hacia el patio y la habitación. Posterior a 1938.

16 Perspectiva interior de una casa patio, aparentemente una propuesta paralela a las casas en hilera. Posterior a 1938.



17



18

Superficie total: 1509 m²
 Superficie cubierta: 583 m²
 Superficie interior: 415 m²
 Luz entre pilares: 8,80 x 8,80 m

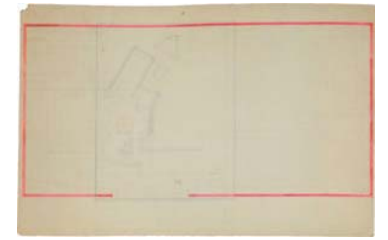
CASA CON GARAJE

Las planta de esta casa quizás recuerde elementos curvos empleados por Mies en la casa Tugendhat o la casa para la exposición de Berlín pero en general es atípica al incluir muros curvos en gran parte de la distribución de la casa. Por primera y única vez un se propone un garaje, aun así mantiene elementos que permiten incluirla dentro de este estudio.

La casa es una barra que se estructura en el medio del solar con dos patios que flanquean el área cubierta. El patio de mayores dimensiones mira hacia el comedor, dos salas y la habitación, hacia el patio pequeño dan los servicios incluyendo el garaje y el estudio que cuenta con una chimenea como estructura independiente que consolida el patio.

El acceso a la casa es lateral y se hace a través de un hall, el área cerrada de la casa se retrasa generando el espacio suficiente para el ingreso vehicular esto hace que los dos patios estén comunicados por el mismo espacio por donde se accede a la casa, en esta parte el pavimento se extiende más allá de los límites del solar para marca la entra a la casa

En el patio más grande se observan dos árboles casi pegados al muro final como rematando ese espacio y frente al árbol más pequeño hay una escultura que fija la mirada directamente al único dormitorio de la casa



19

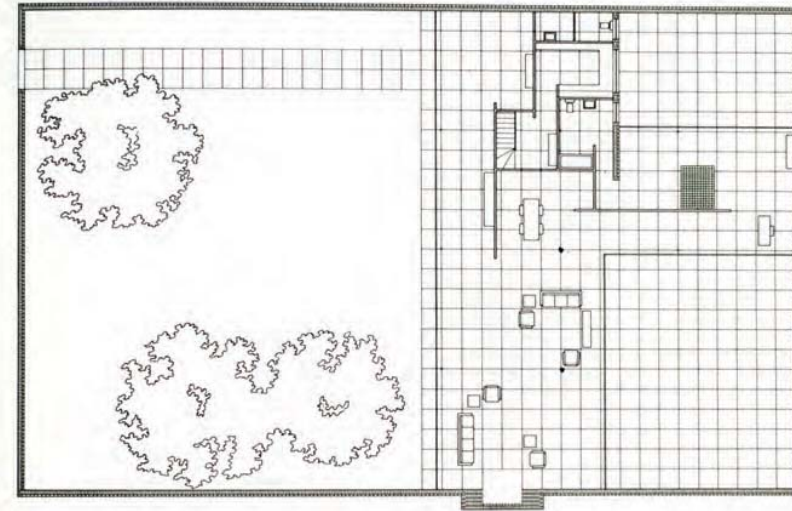
17 Vista desde el patio hacia el acceso. Render del autor.

18 Planta Casa con Garaje redibujados por George Danforth en 1940.

19 Plano original de la Casa con Garaje originalmente llamada Casa patio con elementos curvos.



20



21

Superficie total: 1132 m²
 Superficie cubierta: 377 m²
 Superficie interior: 333 m²
 Luz entre pilares: 6,60x6,60 m

CASA CONTRESPATIOS

Desde el principio se plantea acceder por una gran zona verde que se recorre a través de un camino hasta llegar a la casa, que obedece al hecho de preservar la privacidad. Los dos patios de menores dimensiones que, prolongan los pavimentos de la casa, se reservan para las áreas más privadas, uno es la prolongación de las zonas comunes y el más pequeño es propio de la única habitación. La chimenea es ahora la continuación de uno de los muros perimetrales, su volumen se traslada al exterior y tiene más presencia visual desde la calle que dese la propia vivienda.

A través de pequeñas ventanas los servicios dan al patio más pequeño, donde el espacio se empieza a ver reducido de acuerdo a la utilidad de cada área, las zonas más importantes de la casa están totalmente integrados los patios en este caso actúan como elementos que permiten una continuación visual.

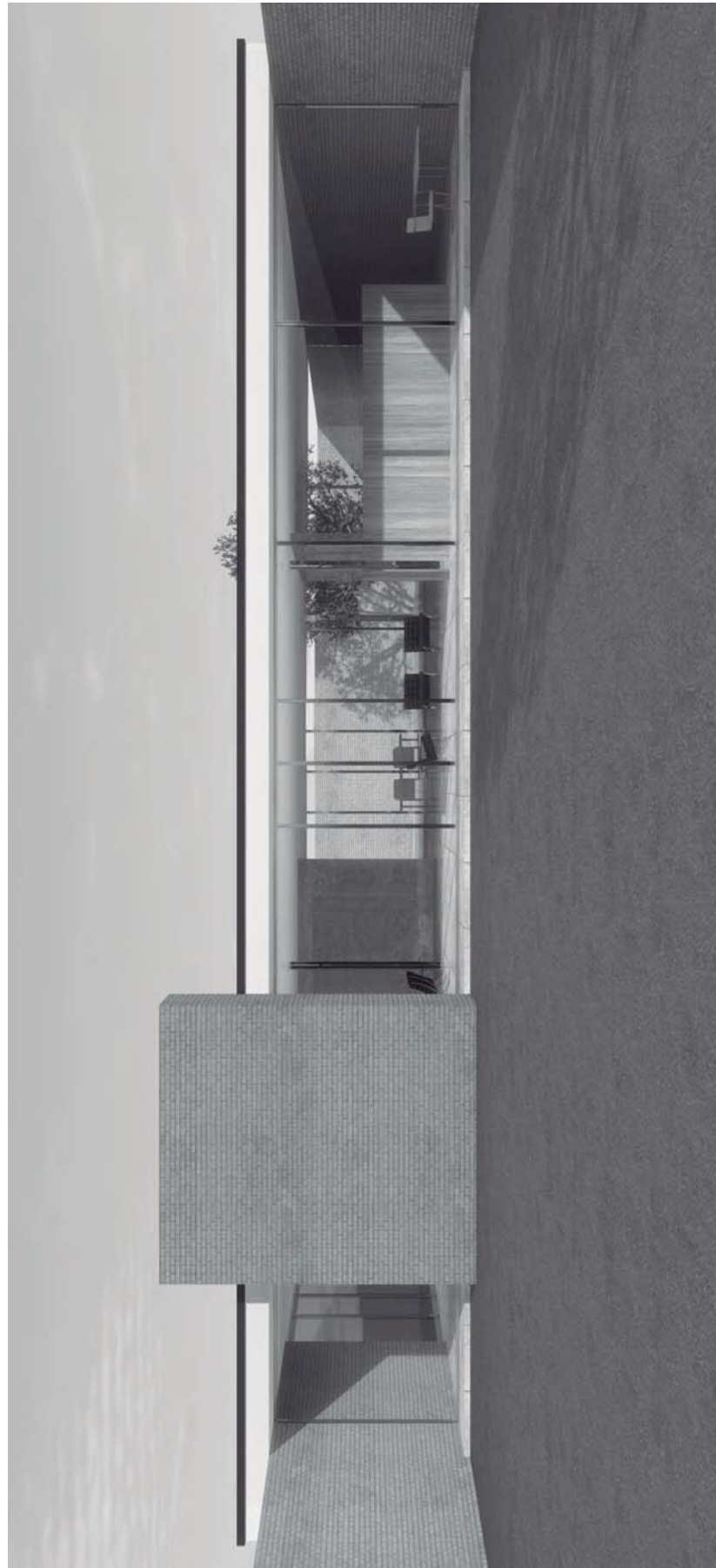


22

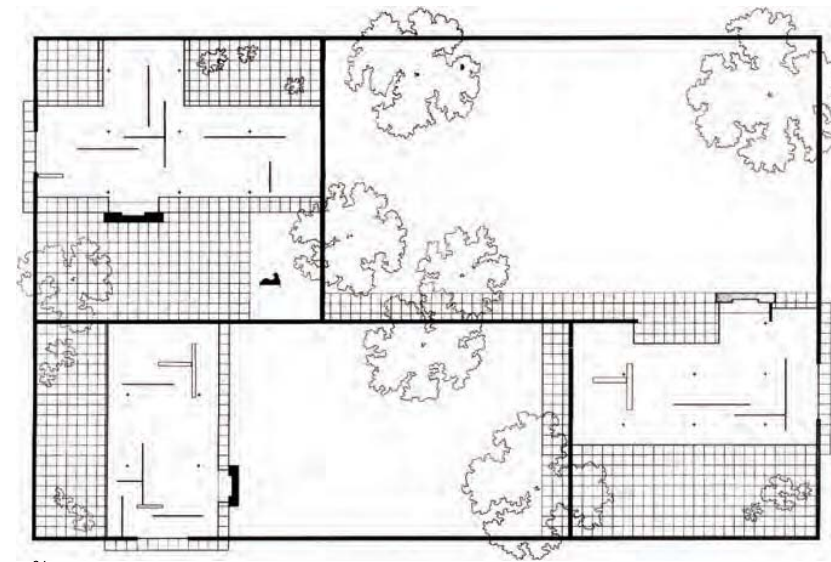
20 Vista desde la sala. Render del autor.

21 Planta y alzado, redibujados por George Danforth en 1940.

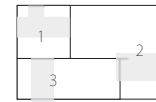
22 Perspectiva interior. Posterior a 1938.



23



24



1	2	3
Superficie total: 936m ²	Superficie total: 2242 m ²	Superficie total: 1352 m ²
Superficie cubierta: 456m ²	Superficie cubierta: 515m ²	Superficie cubierta: 323m ²
Superficie interior: 377m ²	Superficie interior: 349m ²	Superficie interior: 283m ²
Luzentre pilares: 7,70x6,60m	Luzentre pilares: 7,70x5,50m	Luzentre pilares: 7,70x7,70m

TRESCASASCONPATIO

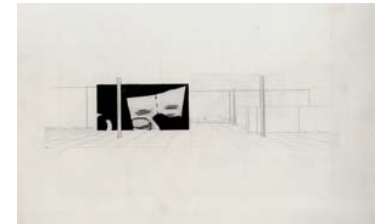
En este proyecto se retoma la idea de agrupación, pero no como una simple unión de bloques en serie igual que en las Casas en Hilera, sino que funcionan más a manera de módulos encajados. Con esto se consigue tener tres solares diferentes cada uno con una tipología singular donde las áreas de los patios cambian significativamente de una a otras.

Al igual que en la Casa con Garaje, en este caso las chimeneas enmarcan los patios pero esta vez los de mayores dimensiones y ponen en manifiesto la privacidad, las chimeneas se retiran hasta el borde de las cubiertas dando cuenta de su importancia en fachada.

La parte interior de las viviendas no se marca con el mismo pavimento de los patios más pequeños, las zonas verdes predominan en cuanto a sus dimensiones. En la casa 1, que no cuenta con un área verde, la totalidad de los patios está marcada con pavimentos y en el más grande se incluye una piscina.



25



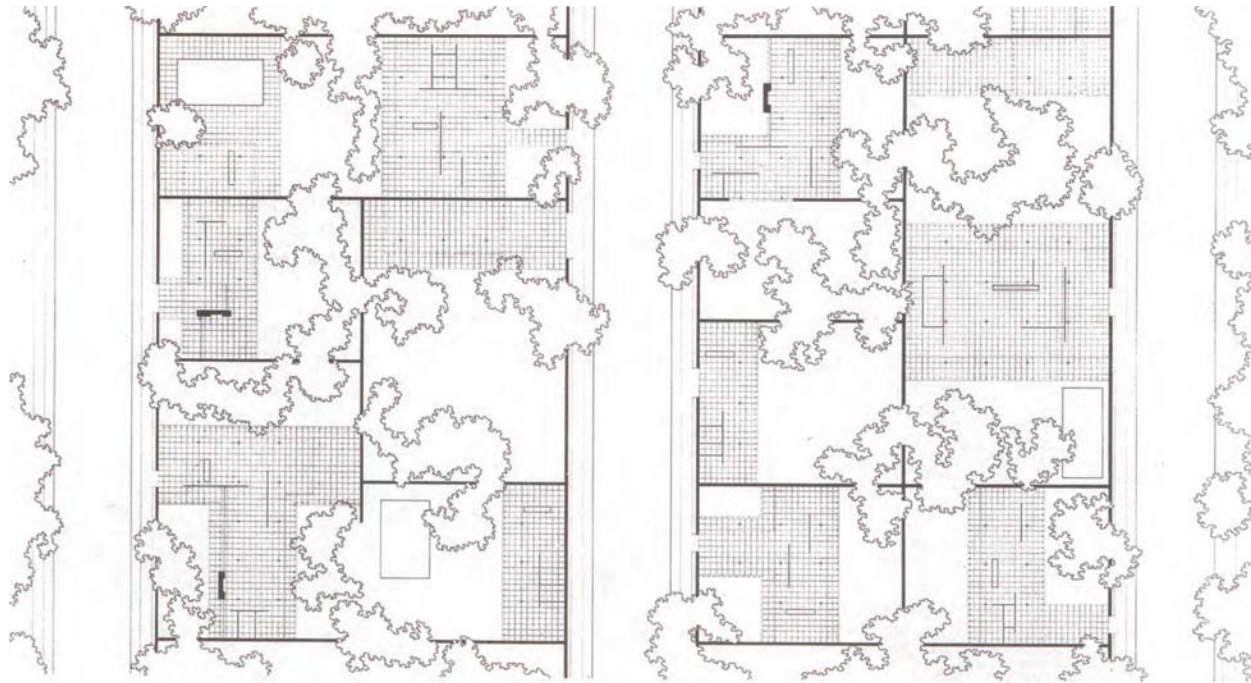
26

23 Vista de la casa 2. Render del autor.

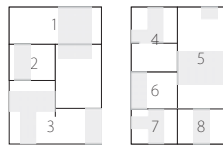
24 Planta definitiva hecha por mies y Hilbersheimer junto a sus alumnos en el IIT. 1938.

25 Perspectiva interior de la casa 3. Posterior a 1938

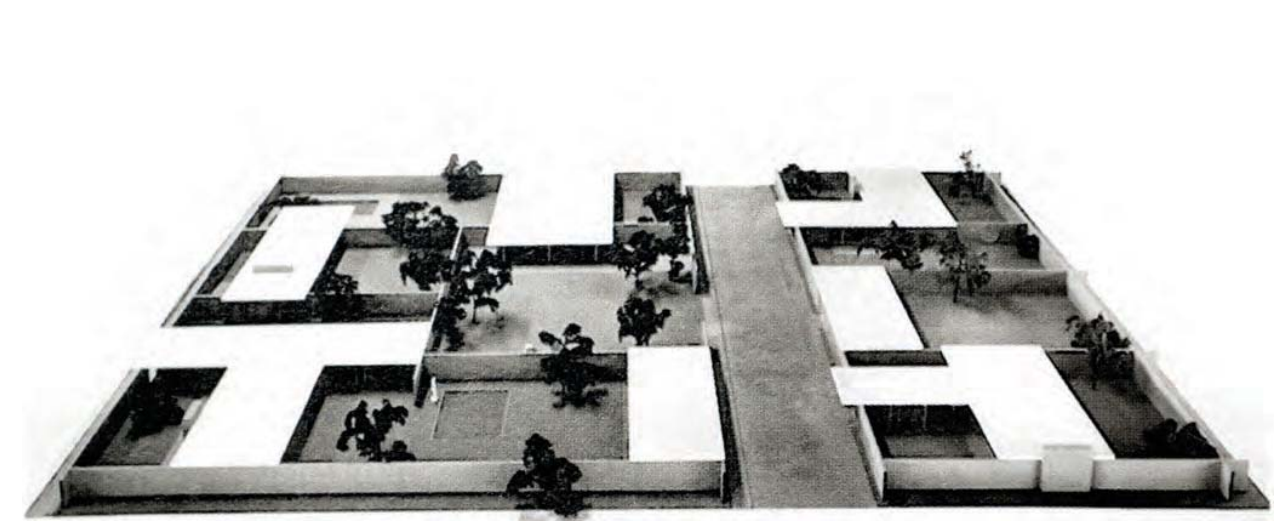
26 Variación de la primera perspectiva. Posterior a 1938.



27



1 Superficie total: 2319m ² Superficie cubierta: 800m ² Superficie interior: 545m ² Luz entre pilares: 7,70x7,70m	2 Superficie total: 1186m ² Superficie cubierta: 422m ² Superficie interior: 282m ² Luz entre pilares: 7,70x7,70m	3 Superficie total: 3210m ² Superficie cubierta: 1281m ² Superficie interior: 653m ² Luz entre pilares: 7,70x7,70m	4 Superficie total: 2077m ² Superficie cubierta: 559m ² Superficie interior: 480m ² Luz entre pilares: 7,70x7,70m
5 Superficie total: 3282m ² Superficie cubierta: 1267m ² Superficie interior: 808m ² Luz entre pilares: 7,70x7,70m	6 Superficie total: 1186m ² Superficie cubierta: 330m ² Superficie interior: 272m ² Luz entre pilares: 7,70x7,70m	7 Superficie total: 1186m ² Superficie cubierta: 577m ² Superficie interior: 419m ² Luz entre pilares: 7,70x7,70m	8 Superficie total: 1186m ² Superficie cubierta: 422m ² Superficie interior: 308m ² Luz entre pilares: 7,70x7,70m



28

AGRUPACIÓN DE CASAS PATIO

El plano de la Agrupación de Casas Patio revela con gran detalle la modulación de los pavimentos y la disposición de tabiques y muebles dentro de las casas, de manera precisa se ubican también los pilares y con líneas apenas perceptibles se marcan los ejes de las ventanas. En el plano se identifican 9 predios de diferentes dimensiones; 8 para viviendas y uno de uso común. En la agrupación se conjugan por primera vez todas las tipologías que Mies esbozó desde un principio en Alemania.

La maqueta muestra el proyecto en forma parcial, hacen falta los predios 5 y 8 lo que da cuenta de un proceso de constante construcción, probando y agregando módulos que al final conformaran la agrupación. Con más detalle que en el plano se observa en la maqueta cómo las cubiertas vuelan sobre los muros extendiéndose más allá de los límites haciendo parte al mismo tiempo de más de una propiedad. Se prolongan también hacia la calle para marcar los accesos en los casos donde el ingreso es directo a las casas lo que no se refleja en la planta, ausente en algunos casos, de líneas punteadas que indiquen la posición y dimensión de las cubiertas.

La casa 7, en la maqueta, tiene una chimenea en un muro medianero que recuerda la casa con tres patios pero en este caso sería una simetría de la original, en este sentido el volumen se mueve hacia el frente por

27 Planta de la Agrupación de Casas Patio. Posterior a 1938.

28 Fotografía de una maqueta extraviada.



29 Casa 1



30 Casa 2



31 Casa 3



32 Casa 4

donde se accede dejando el patio de mayores dimensiones en la parte posterior de la vivienda.

Este hecho es relevante en la medida que se cambia totalmente la forma como se ingresa a las casas de la agrupación respecto a los planteamientos previos, en algunas se conserva la idea de ingresar directamente desde la calle, pero en las demás se accede a través de los patios más pequeños dándole jerarquía a los espacios, las zonas más privadas se orientan a los patios más grandes. Estos recintos de mayores dimensiones que rematan el solar permiten una distancia suficiente para contemplar las viviendas, con esto Mies reconoce el valor de la imagen de las casas, desprovistas hasta el límite de una forma, son el fruto de limitar el espacio con los elementos más básicos de la arquitectura y una operación de relaciones formales que al mismo tiempo dota de una gran complejidad y da origen a una gran variedad de modelos y soluciones a diferentes programas de vivienda.

El predio ubicado entre las casas 1 y 3 tiene una pequeña zona cubierta pero ningún cerramiento con ventanas, la proporción de tamaño entre el área cubierta y el patio hace pensar que es un lugar de uso común para los residentes de las casas, también su acceso de gran tamaño hace intuir el carácter diferente respecto a los demás solares. Esta zona comunal en la maqueta aparece con un acceso mucho más grande que en la planta que se ubica más o menos en el medio del solar directamente hacia el área verde del patio, en la planta se opta por reducir su longitud y trasladarlo a la parte cubierta aun así el ingreso es considerablemente más grande que los demás solares consolidando esta área social.

En la agrupación se destacan tres viviendas (1, 3 y 5) por sus terrenos considerablemente más grandes que el resto, esta gran área permite tener piscinas y zonas cubiertas diferentes a la casa que en el caso de la vivienda 3 sirven como lugares privados para invitados y en las otras



33 Casa 5



36 Casa 8



34 Casa 6



35 Casa 7

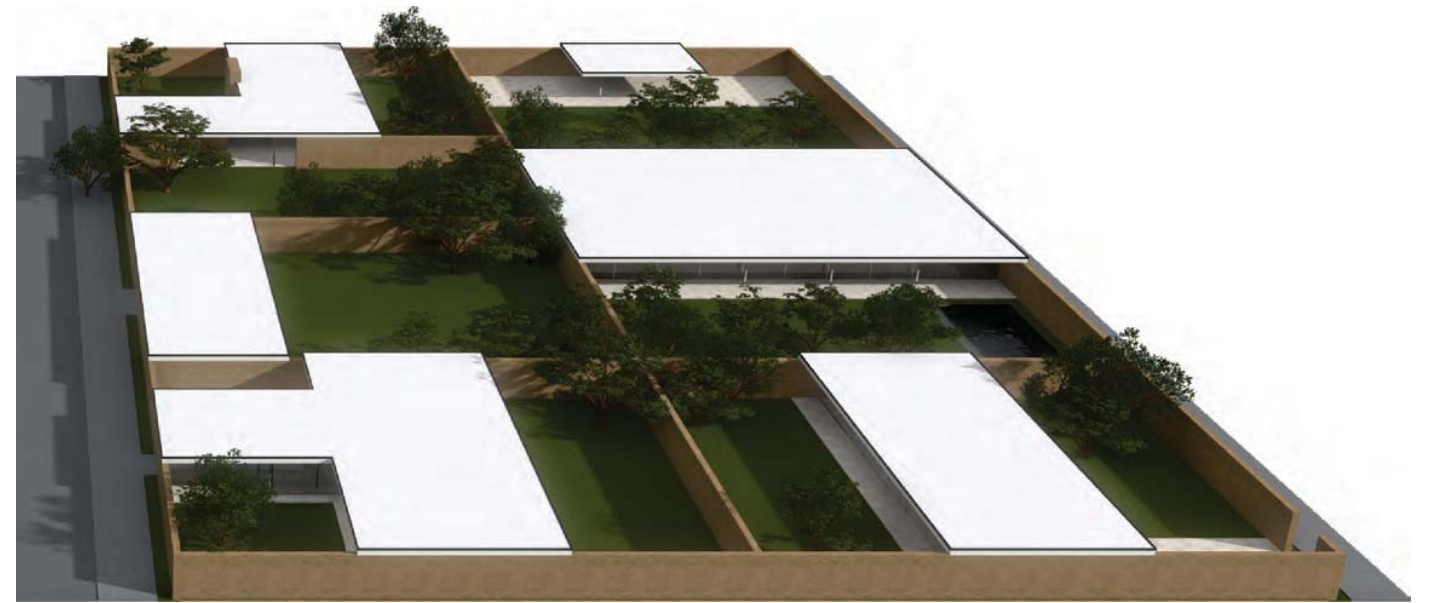
dos como áreas sociales que se abren a los patios.

Los solares 1 y 5 de forma rectangular son divididos por el volumen de la vivienda, en la de mayores dimensiones el acceso es directo hacia la casa controlando la visión desde la calle con un muro de piso a techo ubicado sólo unos centímetros detrás de la primera fila de pilares, la enorme área del solar permite ocupar una gran parte cubierta, los patios también de dimensiones considerables justifican su extensión. Las ventanas se ubican por detrás de los pilares formando porches entre la parte interna de la casa y los patios. Por su lado en la casa 1 se accede por el patio más pequeño a través de un camino de pavimentos que se extiende hasta la calle, un muro en el medio de la casa impide la visión directa, en la parte posterior está el patio más grande junto a una piscina y un porche para actividades sociales.

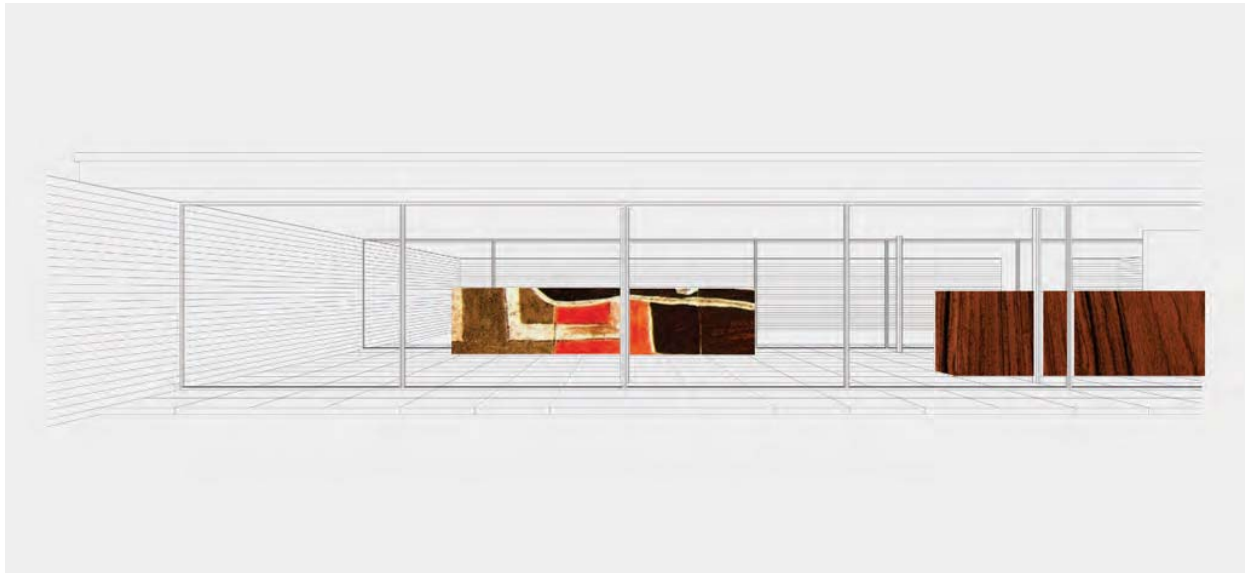
Las casas 2, 6, 7 y 8 tienen terrenos de idéntica área, pero aun así cada caso se soluciona con una tipología diferente. La 7, con tres patios de la que se habló previamente y el resto solucionadas con barras; una de estas con una chimenea en medio que conforma un hall y marca el acceso, la otra barra adyacente al muro da a la calle cediendo un gran espacio al patio posterior y la casa 8 es una barra en medio del solar al que se accede a través de una gran pasarela de pavimentos, los muros impiden la visión directa desde la calle, conservando la privacidad del patio posterior.

La única casa en L de la agrupación ocupa dos solares, en uno se encuentra la vivienda y dos patios, el segundo es un recinto de área verde. El patio más pequeño es enmarcado por los muros de ladrillo y la chimenea igual que se haría en las Tres Casas con Patio. Los muros paralelos a la línea de acceso enfocan la mirada en el muro más bajo que impide una visual completa del patio posterior. Al igual que en esta última, la casa 3 es el resultado de la unión de dos solares, aunque esto no determina el número de patios si permite tener una zona de

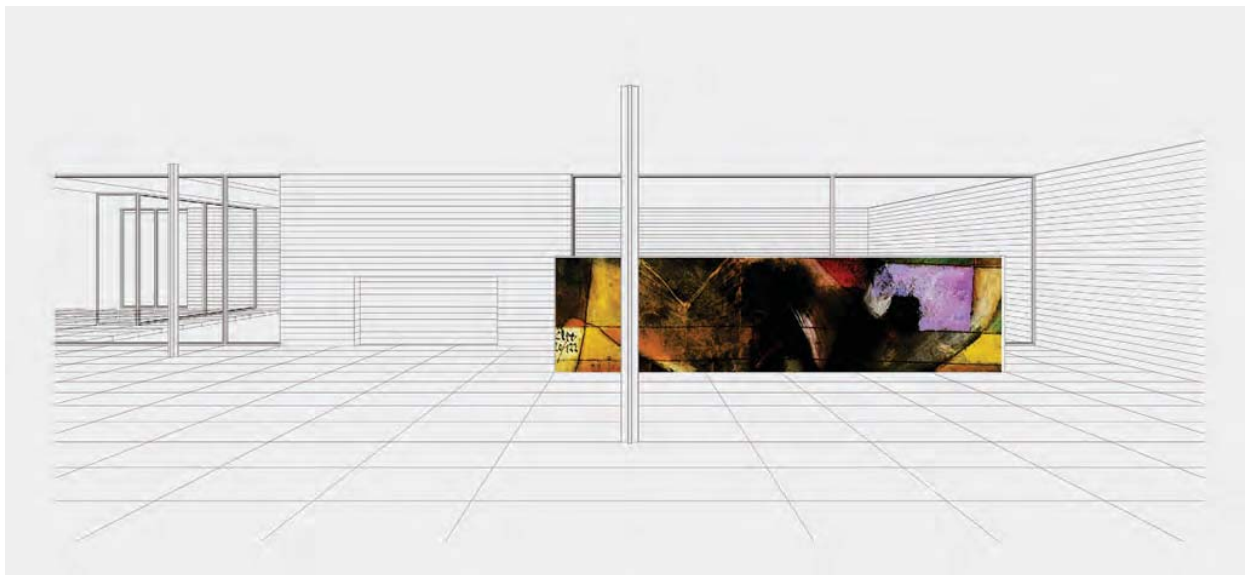
33, 34, 35, y 36 Axonometrías Agrupación de Casas Patio. Renders del Autor.



37 Agrupación de Casas Patio, perspectiva general. Render del autor.

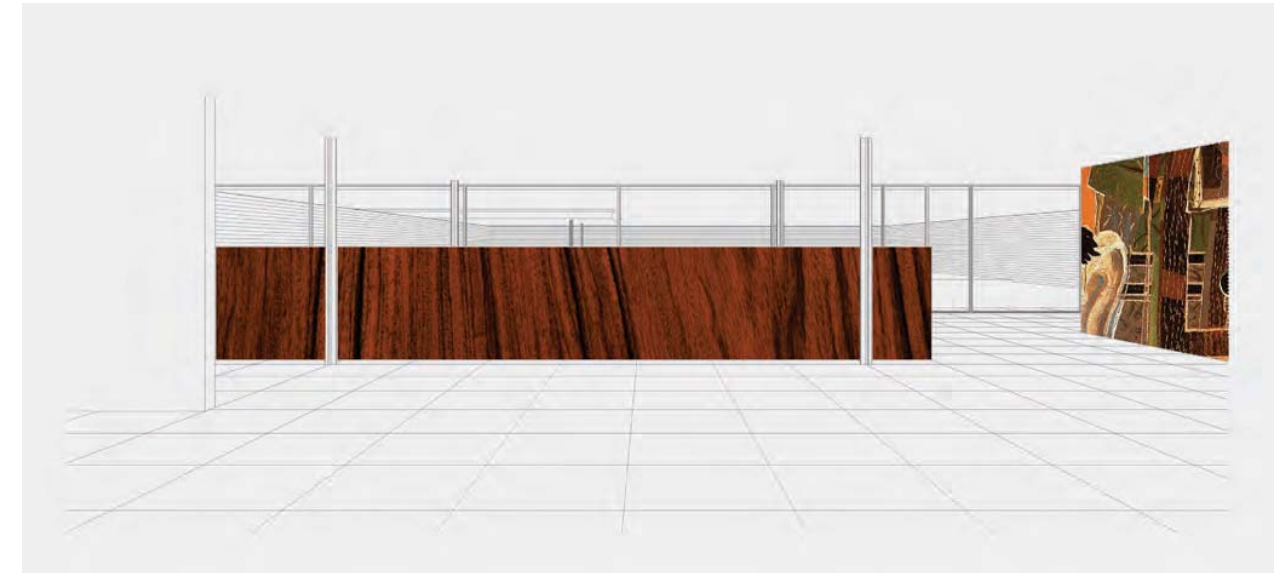


38



39

32



40

huéspedes. En una de las alas de la T las ventanas no llegan hasta el muro de ladrillo aunque los pavimentos continúan, la cubierta se prolonga y descansa en el muro dejando un porche que comunica dos de los patios. Da la impresión que la chimenea está dentro de la casa pero si se observa bien, los pavimentos son los que se prolongan más allá de la línea de cubierta y ocupan parte del patio, entonces al igual que en la casa 4 la chimenea se retira solo unos centímetros de la cubierta para mostrarse hacia el patio.

COLLAGES

No hay evidencia de perspectivas de tipo collage echas para la Agrupación de Casas Patio, quizás debido a que el proyecto fue posterior a la realización de estos, por eso como un ejercicio netamente visual se realizaron collages equivalentes a los que se hicieron para las demás casas patio, enfocando la mirada en situaciones singulares que ayuden a comprender con mayor detalle la agrupación.

Los montajes se hicieron con perspectivas que de alguna forma revelen espacios singulares de algunas casas junto a secciones de pinturas de George Brake y Paul Klee tal como hiciera Mies en los 30s, hecho que evidencia el valor de los muros no solo como entes que limitan el espacio sino como elementos que organizan y determinan el carácter de un lugar.

A través de la técnica del collage se resalta el valor de los elementos que acotan el espacio, los muebles no impiden la visión y junto con el plano horizontal de la cubierta enfocan aún más la visión hacia el recinto que es la propia casa. Los muros de piso a techo reclaman su independencia de las superficies horizontales, su carácter de ente individual se conserva.

38 Perspectiva externa casa 8, collage con recorte de una pintura de Georges Braque. Dibujo del autor.

39 Perspectiva interna casa 4, collage con recorte de una pintura de Paul Klee. Dibujo del autor.

40 Perspectiva interna casa 1, collage con recorte de una pintura de Georges Braque. Dibujo del autor.

33

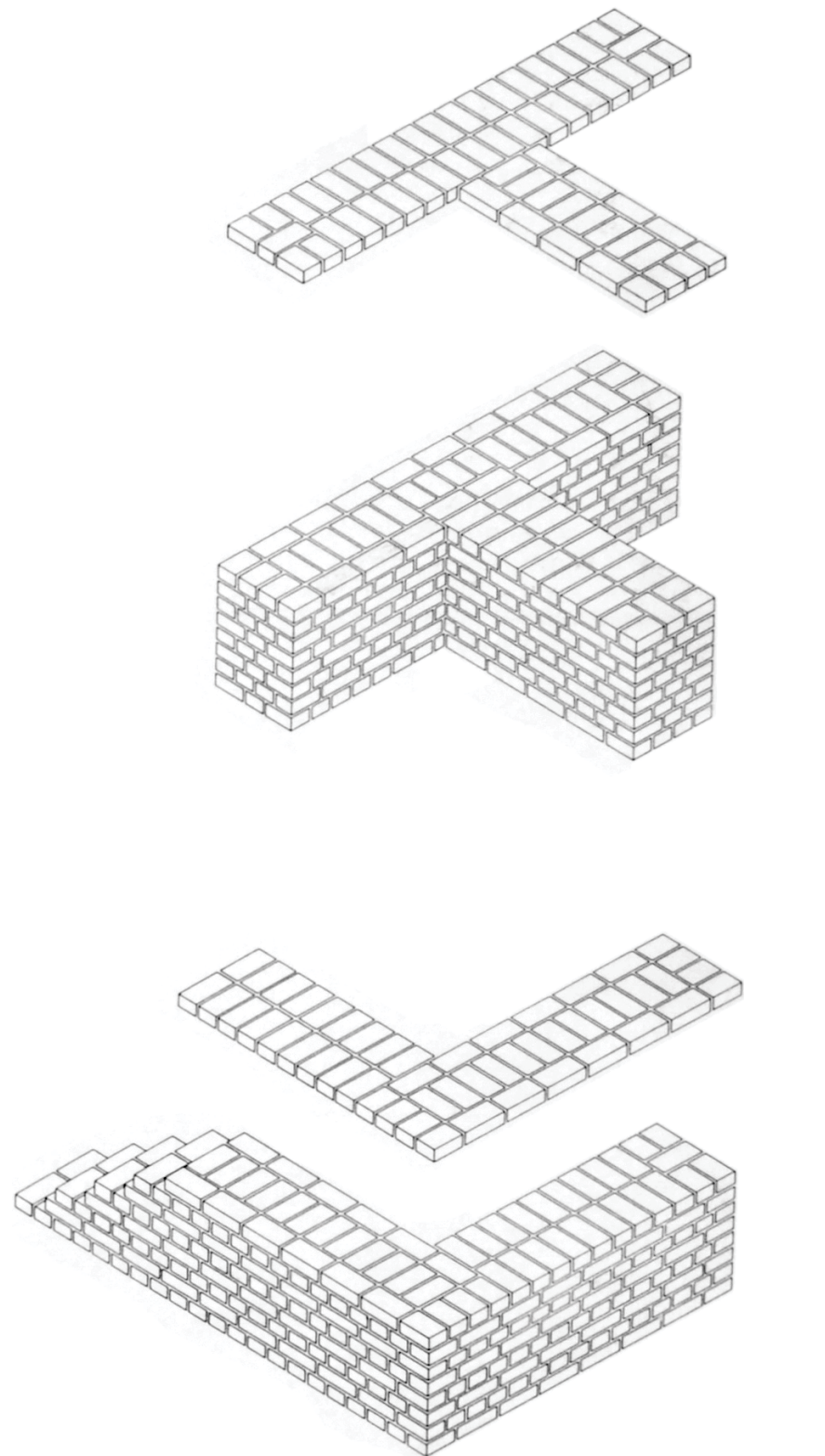


RECONSTRUYENDO EL PROYECTO

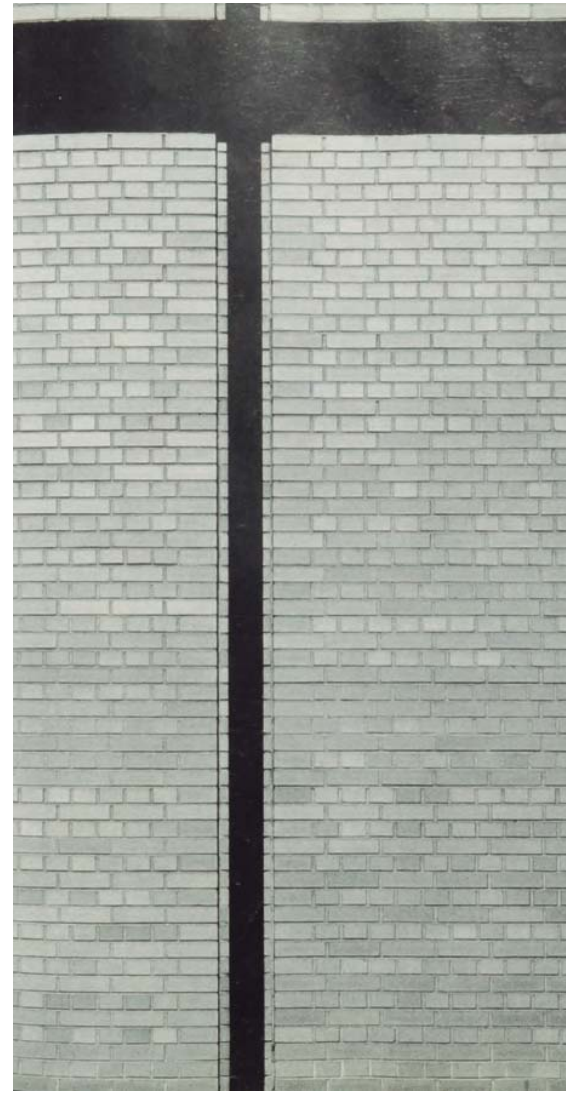
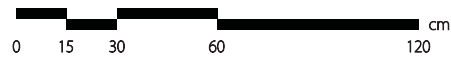
Como punto de partida, la maqueta y el plano de la Agrupación de Casas Patio suministraban muchos datos para una posible reconstrucción, no obstante fue necesario recurrir a proyectos contemporáneos construidos y a toda la información de los otros estudios de casas patio para que la reconstrucción se haga de una forma muy aproximada a lo que sería en realidad.

En un inicio fue importante dimensionar el plano debido a la ausencia o inexactitud de las escalas que indiquen el tamaño exacto del proyecto. El módulo de los pavimentos permitió establecer dimensiones muy aproximadas de los proyectos que permitieron establecer una relación proporcional entre sí. Tomando como referencia la medida de los pavimentos utilizados en el Pabellón Alemán en Barcelona de 1,10 x 1,10 se ajustan todas las medidas que al final brinda con mucha más exactitud las dimensiones totales de cada proyecto.

A continuación se procura mostrar de qué forma el material gráfico encontrado influyó en la consecución de las imágenes finales para cada casa, incluso en los encuadres y el formato de presentación.



42



43

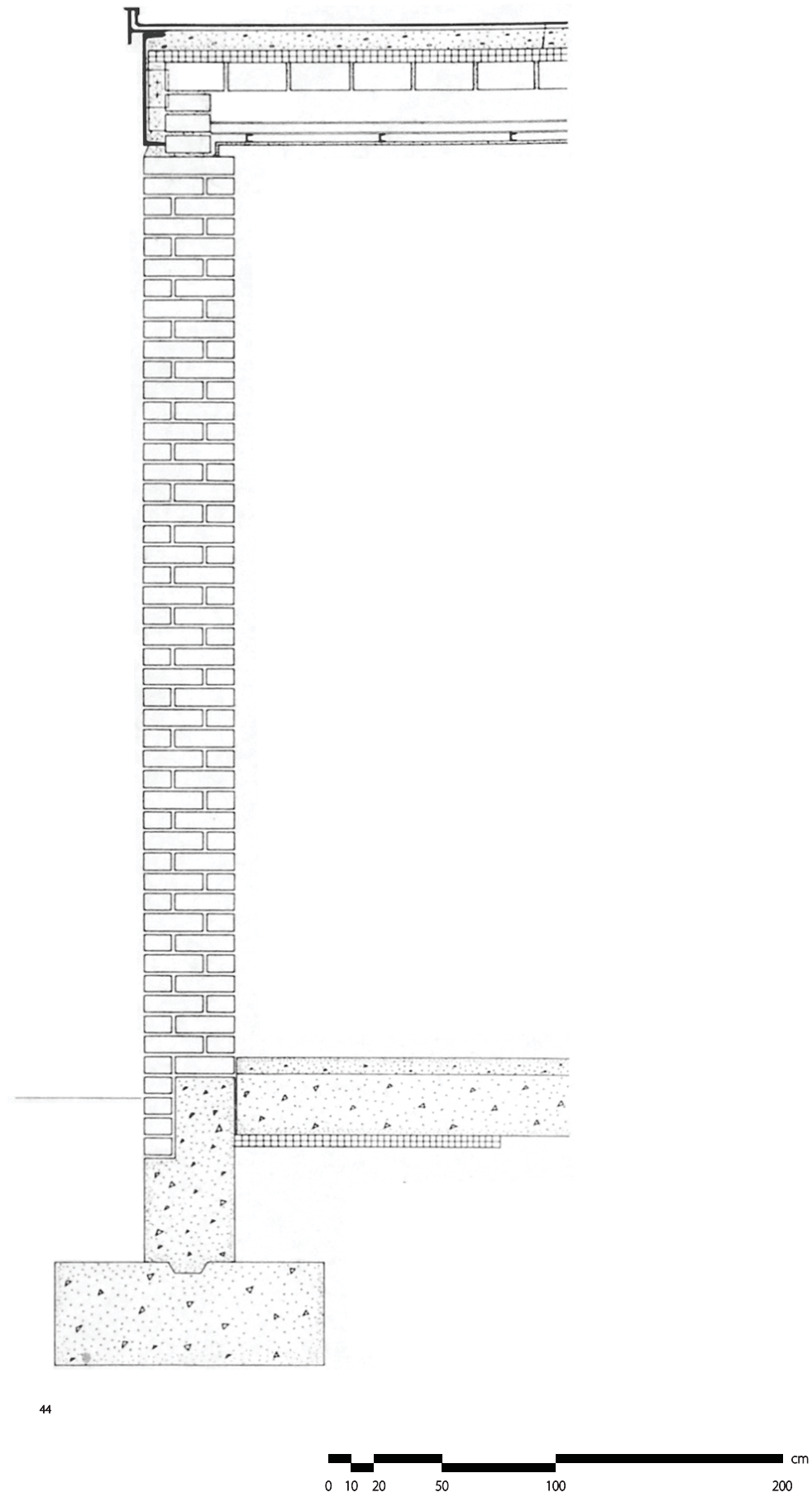
MUROS

Werner Blaser, en su libro *The Art of Structure*, publica este detalle de la construcción de los muros de la Casa de Ladrillo de 1923. Explica cómo se articulan los muros perpendiculares, los encuentros de las esquinas y los remates superiores.

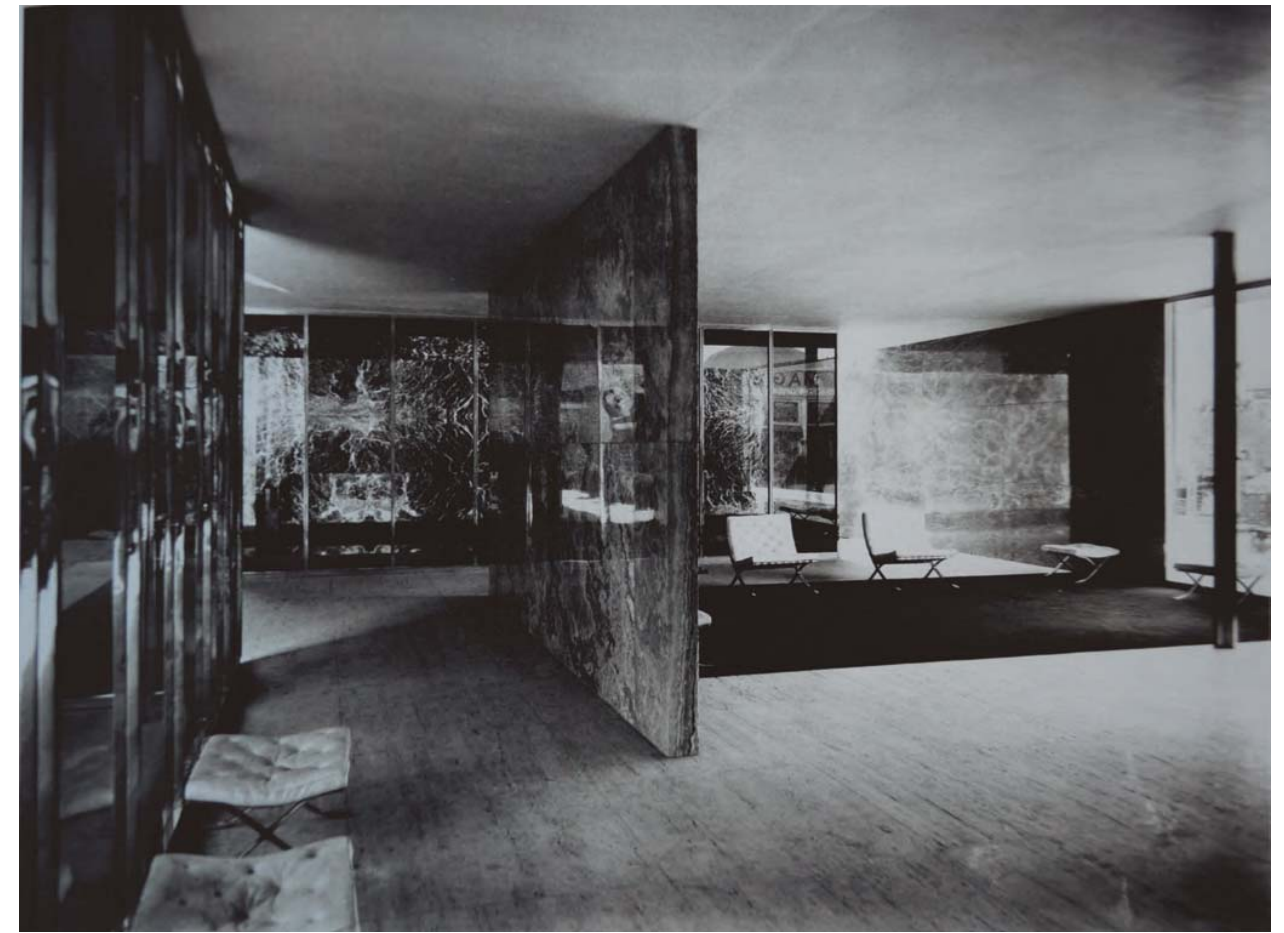
El aparejo inglés Mies lo utilizará en varios proyectos; Casa Lange y Esters (1927-1930), la Casa Lemke (1932-1933) y en el Wishnick Hall (edificio de química) del IIT (1945-1946), de esta forma se vio conveniente utilizarlo como material para los muros perimetrales de las Casas Patio.

42 Detalle de muro de ladrillo para la casa de ladrillo de 1923.

43 Fotografía del Wishnick Hall (edificio de química) del IIT.



44



45

CUBIERTAS

En esta sección vertical se aprecia el detalle de la cubierta y la manera como reposa sobre el muro dando cuenta de la sutilidad para resolver un hecho que aunque simple define y mantiene la independencia de los muros y la cubierta.

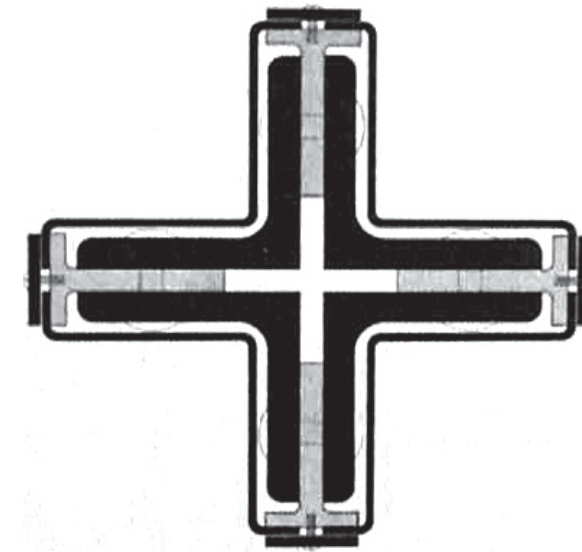
Abajo la línea de suelo revela la diferencia de nivel entre los patios, cuando son zonas verdes, y el forjado de piso. Esta sección ayuda a determinar la altura de las casas, 3.25 m y la de la cubierta .45cm.

44 Sección vertical de la cubierta y el muro portante en ladrillo.

45 Pabellón Barcelona, fotografía de 1929.



46



47

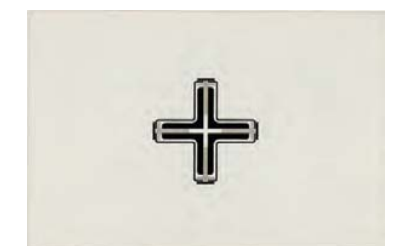


PILARES

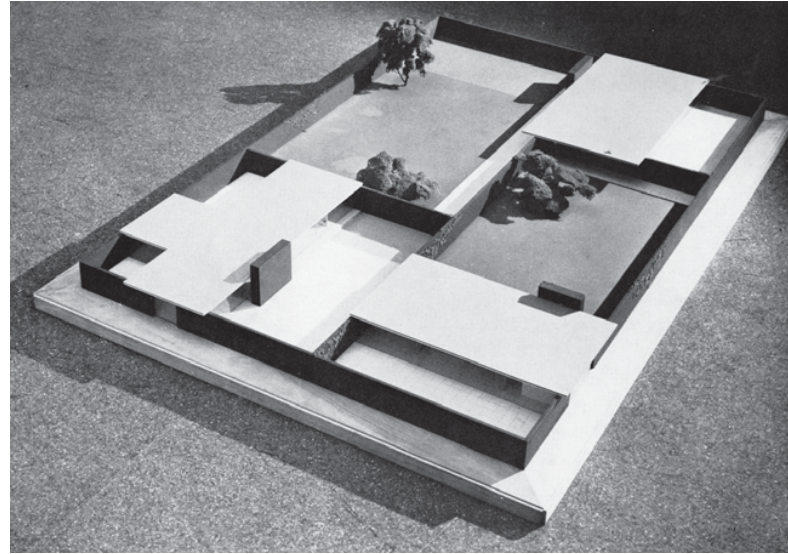
Durante estos años Mies utilizara diferentes tipos de pilares cruciformes, para el Pabellón Alemán en Barcelona la Casa Tugendhaty y la Casa Resor, siempre pensando en disminuir su presencia visual dentro del espacio.

Debido a la esbeltez de los pilares del Pabellón Alemán se opta por incluirlos en las casas patio procurando, con el material, mantener la idea de elementos casi imperceptibles dentro del espacio

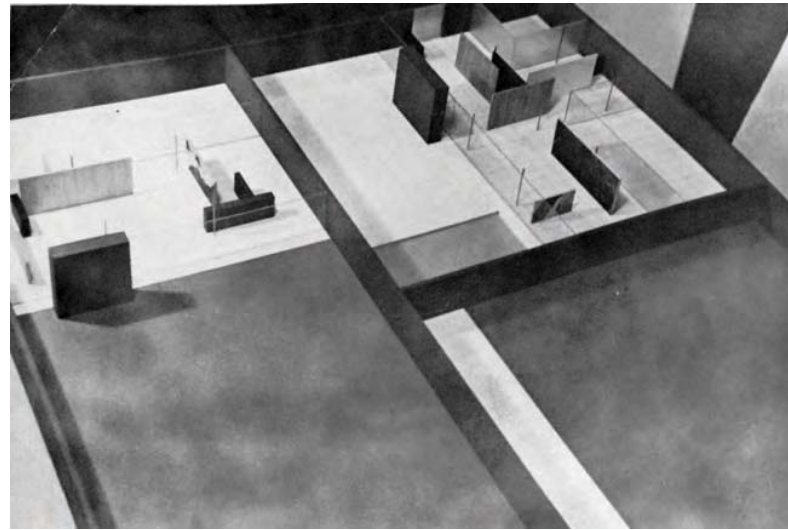
46 Pabellón Barcelona, fotografía de 1929.



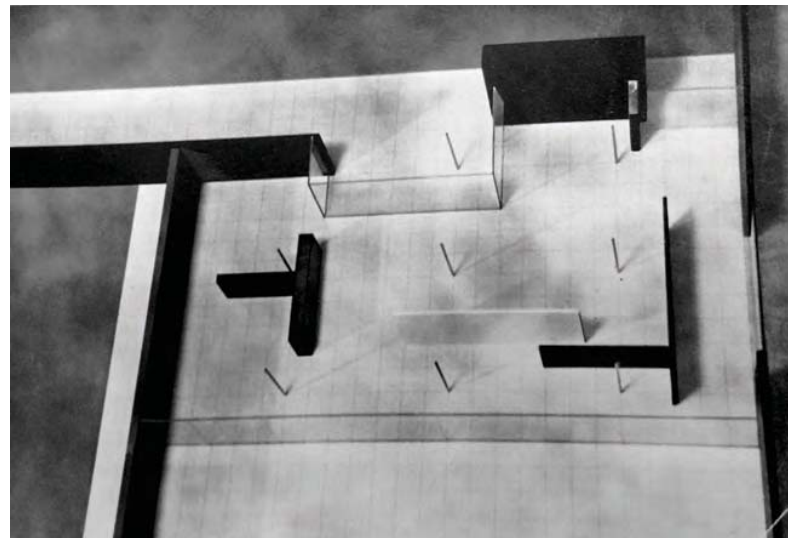
47 Sección de pilar cruciforme, 1929.



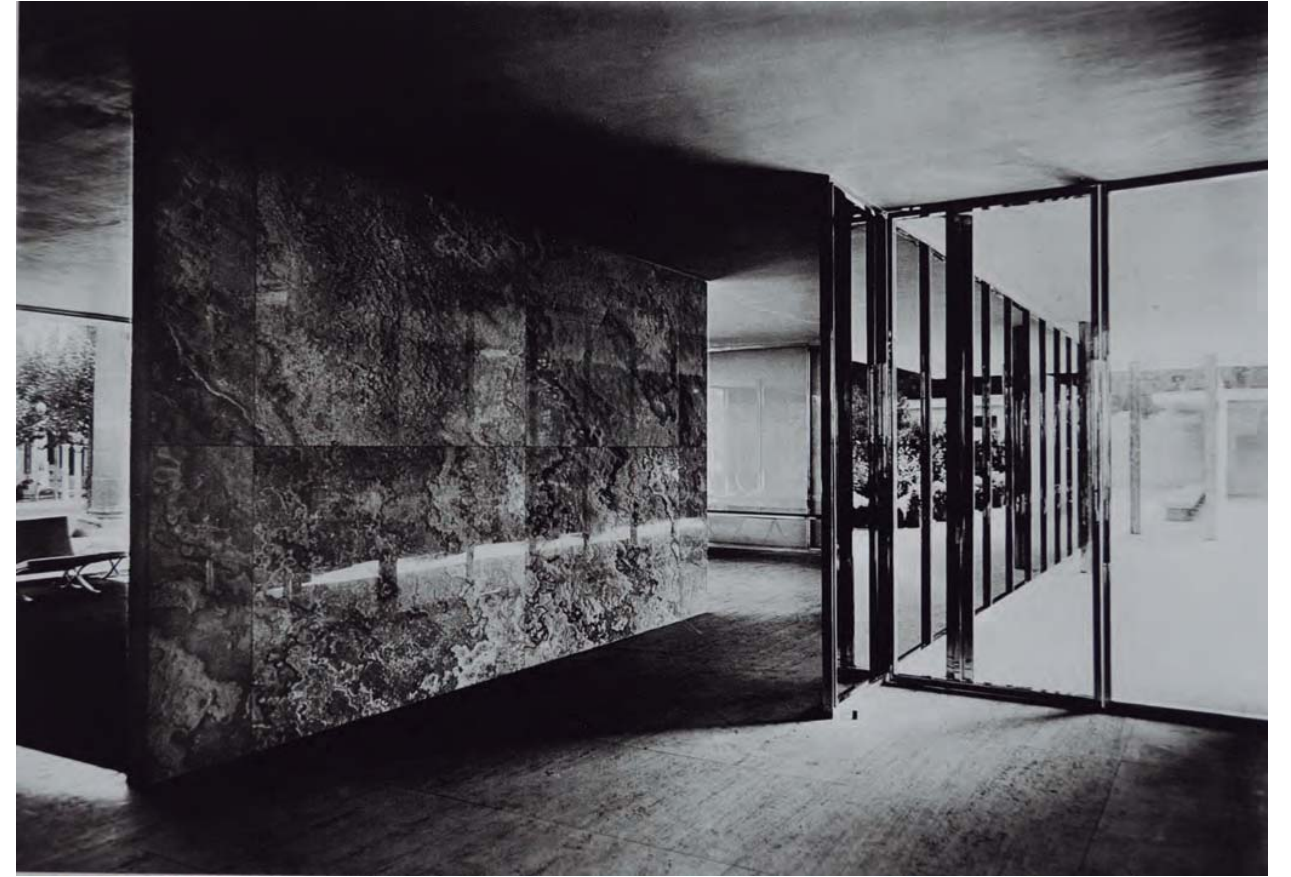
48



49



50



51

LIMITES

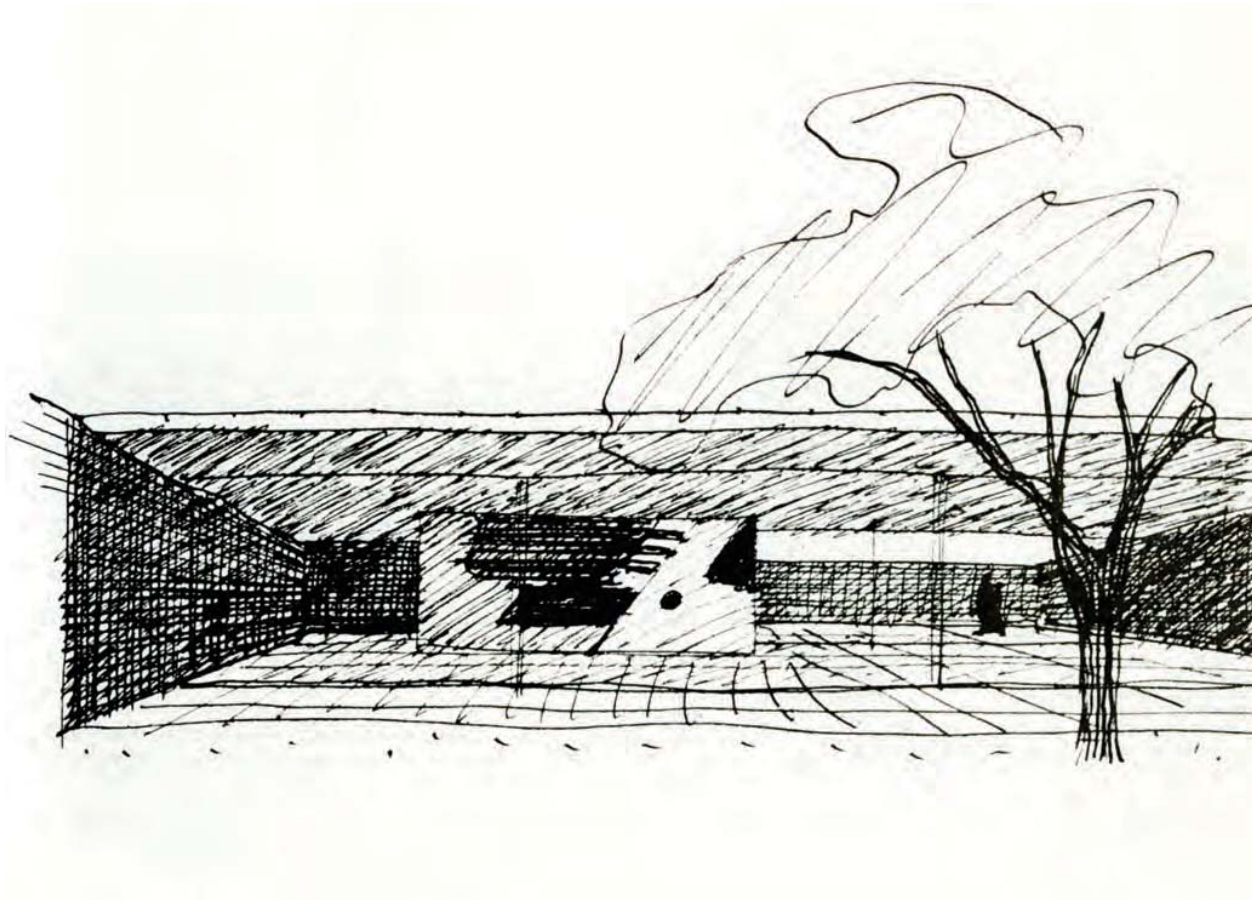
Las fotos de la maqueta de las Tres Casas con Patio son de gran ayuda para determinar las alturas de los muros internos que marcan las áreas en las casas, unos de piso a techo y otros de media altura que determinara la utilidad de cada espacio. Los muros que conforman los recintos, no de manera arbitraria, se representan casi fundidos con la vegetación, la yedra invade los muros conformando un solo elemento

Se reconocen también todas las superficies vidriadas de piso a techo que garantizan la protección del exterior pero permiten una asociación visual entre espacios y que según la modulación de los montantes se asocia con su utilidad. Aunque en la reconstrucción no se optó por tener diferentes tonalidades de vidrio como en el Pabellón Alemán, para mantener la unidad se procura correlacionar las luces entre pilares y las distancias de divisiones para generar la modulación de los paneles acristalados.

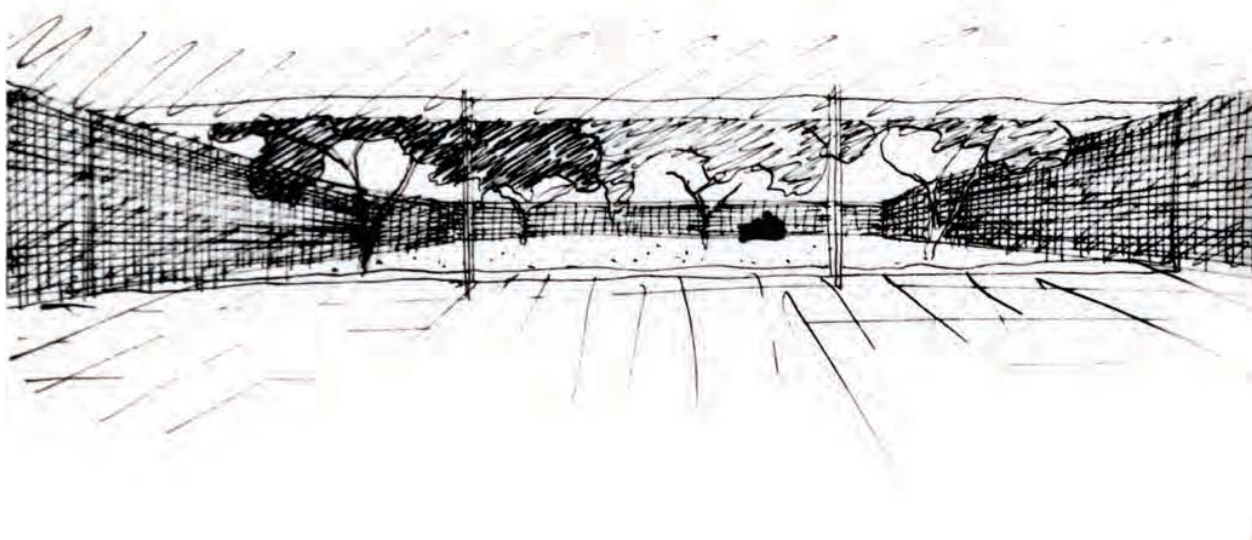
En cuanto a los materiales utilizados para los tabiques se toma como referencia la Casa Tungendhat y el Pabellón Alemán, este último motiva la utilización de mármol travertino en los pavimentos, unos muros de ónice como en los dos casos y otros se enchapan con ébano, tal como se hizo en la casa Tungendhat, para diferenciar la función de los espacios.

48,49y50 Fotografías de una maqueta de las Tres casas con patio elaboradas en el IIT. Posterior a 1938.

51 Fotografía Pabellón Alemán en Barcelona tomada en 1929.



52



53

44

MIRADA

Mies en sus dibujos revela un inclemente deseo de conjugar los elementos físicos con factores intangibles; la luz el color la sombra la ilusión de levedad, forman parte de su visión integral de la arquitectura.

Con pocos elementos logra establecer una composición precisa del espacio, el trazo repetido en los muros dan cuenta de su importancia de limite, ordena el espacio no solo con elementos arquitectónicos sino también con árboles y esculturas que con su ubicación busca proporcionar la visión y enfocarla. Ningún elemento es protagonista, todo se pone cuidadosamente destacando su propia presencia pero al mismo tiempo poniendo en valor los demás elementos de la composición.

Para Mies la fotografía era un importante medio para mostrar sus edificios, es por eso que ejercía, hasta donde podía, un gran control en las fotografías de sus obras que se iban a publicar. De alguna forma este material fotográfico advierte su propia mirada, es así que con gran esfuerzo, las imágenes finales de la Agrupación de Casas Patio intentan reproducir la sensibilidad con que Mies quería que el mundo observara su obra.



52 Perspectiva exterior de la Casa con Tres Patios dibujada por Mies en 1935.

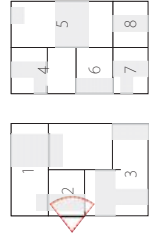


53 Perspectiva interior de una casa patio, dibujada por Mies en 1934.

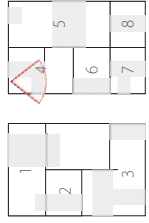
45



54

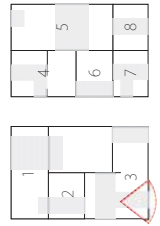


55

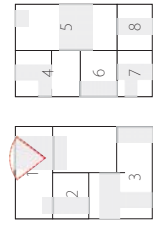


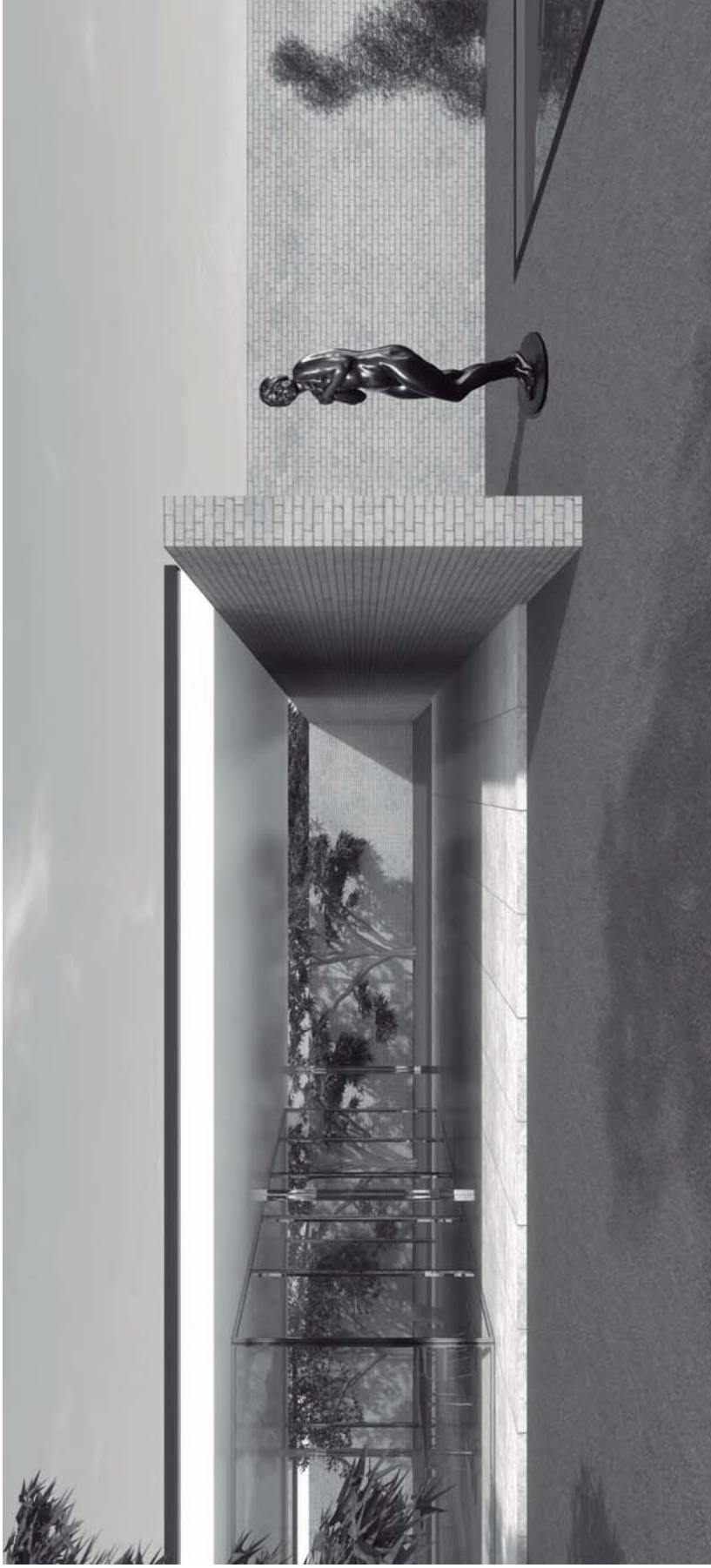


56



57

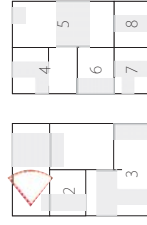


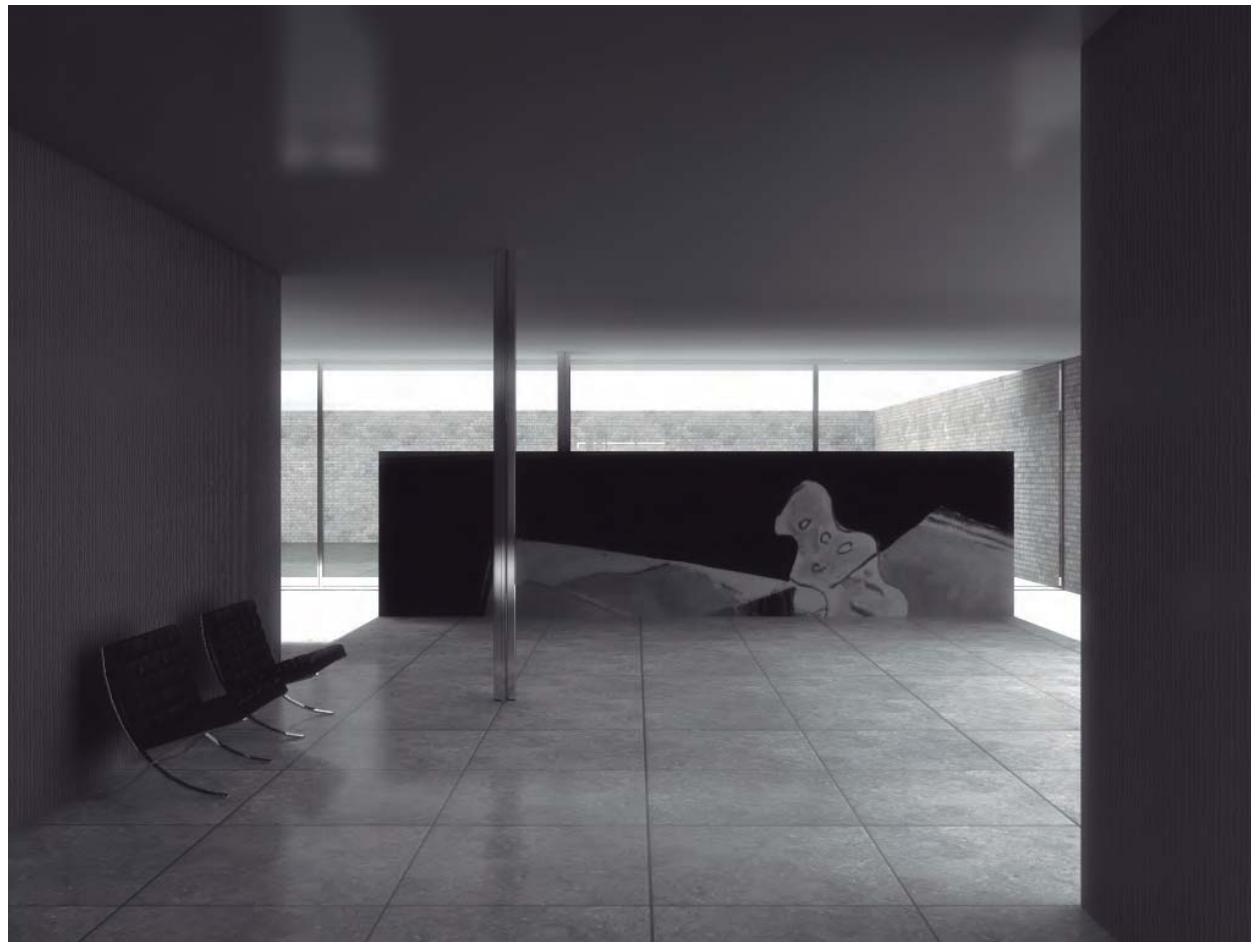


58



59





60

CONCLUSIONES

Muchos trabajos, publicaciones y libros recogen análisis y documentación de las casas patio de Mies, donde se establecen hipótesis de la calidad espacial de las viviendas pero que en muy pocos casos se llega al punto de demostrarlo de una forma visual

Al establecer una línea cronológica del conjunto de los proyectos se crea un orden muy aproximado que facilita la comprensión de las operaciones proyectuales de Mies. Un proceso de constante aprendizaje tanto para sus alumnos en la Bauhaus y en el IIT como para él durante toda su carrera, que hasta hoy continúa revelando detalles que contradicen la, a menudo, sesgada visión que se tiene de la arquitectura moderna.

En muchos aspectos la reconstrucción de las viviendas devela varios de los principios promulgados por Mies durante su carrera. La simplicidad de las formas para construir un arquetipo de casa patio y definir los límites esconde una gran complejidad de relaciones espaciales. El recinto en sí es la vivienda que se antepone a la extroversión del edificio renunciando a su presencia en el exterior, pero valorando su entorno, la belleza de las casas radica en que su imagen es únicamente visible desde sí mismas; se debe atravesar su interior para así poder ver revelada su levedad su grandiosa sencillez y su irremediable forma.

60 Vista interna casa 2 de la Agrupación de Casas Patio. Render del autor.

BIBLIOGRAFÍA

BLASER, Werner. Mies Van Der Rohe: the art of structure = Die Kunst der Struktur. Basel Birkhäuser, 1993

BLASER, Werner. Mies Van Der Rohe: Furniture and Interiors. Woodbury, New York: Barron's, 1982.

BLASER, Werner. Mies Van Der Rohe: West meets East. Basel Birkhäuser, 1996.

GASTÓN, Cristina. Mies: el proyecto como revelación del lugar. Barcelona, Fundacion Caja de Arquitectos, 2005.

JOHNSON, Philip. Mies Van Der Rohe, London Martin Seck & Warbug, 1978

MIES VAN DER ROHE, Ludwig. The Mies Van der Rohe archive. New York, etc.: Garland, 1986-1992, vols. 4 y 20

MIES VAN DER ROHE, Ludwig. drawings in the collection of the Museum of Modern Art. New York The Museum of Modern Art, 1969

MIES VAN DER ROHE, Ludwig; Reuter, Helmut; Schulte, Birgit. Mies and modern living: interiores, furniture, photography. Ostfildern Hatje Cantz, 2008

RILEY, Terence. BERGDOLL, Barry. Mies in Berlin. New York, The Museum of Modern Art, 2001

SHERWOOD, Roger. Modern Housing Prototypes. Cambridge (Mass); Harvard University Press, 1978

TEGETHOFF, Wolf. Mies van der Rohe, The Villas and Country Houses. Nueva York, MOMA, 1985

Revistas

MIES VAN DER ROHE, Ludwig. Revista 2G, Mies van der Rohe: casas = houses. Barcelona Gustavo Gili, 2009

Tesis

RAVETLLAT, Pere Joan. Revista DPA, Artículo Atrios y peristilos. Las casas-patio de Mies. pag 22 a 27, 1997

RAVETLLAT, Pere Joan. La Casa Pompeyana Referencias al conjunto de casas patio realizadas por Mies Van Der Rohe en la decada de 1930-40. Tesis doctoral, Barcelona, 1993

CRÉDITOS DE LAS IMÁGENES

GASTÓN, Cristina. Mies: el proyecto como revelación del lugar. Barcelona, Fundación Caja de Arquitectos, 2005:
1 (pág. 98), **51** (pág. 90), **52** (pág. 228)

BLASER, Werner. Mies Van Der Rohe: the art of structure = Die Kunst der Struktur. Basel Birkhäuser, 1993:
2 y **27** (pág. 49), **21** (pág. 41), **24** (pág. 50), **42** (pág. 21), **43** (pág. 69), **44** (pág. 44), **47** (pág. 32), **52** (pág. 216)

MIES VAN DER ROHE, Ludwig. The Mies Van der Rohe archive. New York, etc.:Garland, 1986-1992:
3 Vol. 4 (pág. 289), **6** y **7** Vol. 20 (pág. 300), **18** Vol. 20 (pág. 301)

RILEY, Terence. BERGDOLL, Barry. Mies in Berlin. New York, The Museum of Modern Art, 2001:
4 y **28** (págs. 332-333)

SHERWOOD, Roger. Modern Housing Prototypes. Cambridge (Mass); Harvard University Press, 1978:
5 (págs. 42-43)

OLIVEROS, Jorge (Autor):
9, 10, 11, 17, 20, 23, 29, 30, 31, 32, 33, 34, 35, 36, 37, 38, 39, 40, 54, 55, 56, 57, 58, 59, 60

MIES VAN DER ROHE, Ludwig. drawings in the collection of the Museum of Modern Art. New York The Museum of Modern Art, 1969:
12, 13, 14, 15, 16, 22, 25, 26

MIES VAN DER ROHE, Ludwig. Revista 2G, Mies van der Rohe: casas = houses. Barcelona Gustavo Gili, 2009:
19 (pág. 246)

http://www.detail.de/uploads/pics/Sinnfindung_Mies_SiEM_Mies_van_der_Rohe.jpg
41

MIES VAN DER ROHE, Ludwig; Reuter, Helmut; Schulte, Birgit. Mies and modern living: interiores, furniture, photography. Ostfildern Hatje Cantz, 2008:
45 (pág. 147), **46** (pág. 144)

TEGETHOFF, Wolf. Mies van der Rohe, The Villas and Country Houses. Nueva York, MOMA, 1985:
48, 49, 50