

# MASÍA CAN XICARRÓ

ESTUDIO HISTÓRICO Y GRÁFICO DE LA MASÍA CAN XICARRÓ EN  
VILANOVA I LA GELTRÚ



INGENIERÍA DE LA EDIFICACIÓN  
PROYECTO FINAL DE GRADO

**AUTOR:** SERGIO LÓPEZ BAREA  
**TUTOR:** BENET MECA ACOSTA  
**CONVOCATORIA:** OCTUBRE 2012

## Introducción

Tras la realización de diversas visitas y recopilación de variedad de información, este proyecto final de grado va estar enfocado en la Masía Can Xicarró ubicada en el Polígono 42 1 (B) Vilanova i la Geltrú (Barcelona)

El objetivo del trabajo va a estar enfocado en su sorprendente historia y arquitectura. Estos factores fueron los que hicieron que me inclinara por este proyecto.

Para poder desarrollarlo, se han realizado una serie croquis en los cuales se ha recopilado información de plantas, alzados, secciones y detalles. Por otra parte con el fin de completar el análisis histórico se ha hecho la recerca de fotografías y utilización de libros de masías.

Los registros de esta espectacular construcción muestran que ha habido una vivienda en Can Xicarró desde el 1497, es decir, únicamente cinco años después del descubrimiento de las Américas.

Hay que destacar que anteriormente era conocida como la Masía de las Planas la cual era propiedad de Pere Ballester. Posteriormente fue adquirida por Manuel Olivella Sama en el siglo XIX. Él fue el que renovó la casa de estilo modernista a Neo-mudejar caracterizada por arcos de piedra, azulejos adornados y ladrillo.

En esta época estaba de moda demostrar las riquezas. El emplazamiento presentaba muchas hectáreas de viñedos los cuales se utilizaron en la producción del vino. Estos se almacenaban en las bodegas adyacentes a la casa principal.

La pequeña estatura del propietario, hizo que las Planas pasasen a llamarse Xicarró, es decir, hombre pequeño en catalán.

El título de Villa Rosa en la fachada principal, se puso en honor a la nieta de Snr. Olivella quien lamentablemente murió antes de tiempo.

El Snr. Olivella o su hijo, durante la guerra civil, apostaban en el casino y con el fin de poder pagar deudas fueron vendiendo piezas de la misma masía. La casa acabo siendo un orfanato pero ya en el año 2000, John Duffi de nacionalidad Escocesa, y además una de las personas que nos atendió durante el proyecto, compró la vivienda y la fue renovando poco a poco.

# ÍNDICE

## MEMORIA

## PAG

1. LA MASÍA CAN XICARRÓ	
1.1 SITUACIÓN GEOGRÁFICA	1
1.2 SITUACIÓN HISTÓRICA. CRONOLOGÍA	2
1.3 EDIFICIO. LA MASÍA CAN XICARRÓ	
1.3.1 ESTRUCTURA/ DISTRIBUCIÓN	4
1.3.2 SUPERFICIES	6
1.3.3 MATERIALES UTILIZADOS EN FACHADA	7
1.3.4 MATERIALES UTILIZADOS EN INTERIOR	8
1.4 USOS DE LA MASÍA	9
1.5 REHABILITACIÓN DE LA MASÍA	12
2. ARQUITECTURA NEOMUDEJAR	15
3. EDIFICIOS DE PATRIMONIO RESIDENCIAL	17
4. RECORTES DE PRENSA	20
5. NOTAS MARGINALES	21
6. REPORTAGE FOTOGRÁFICO	
6.1 FECHA: ENERO/ 2000	22
6.2 FECHA: MARZO/ 2012	23
7. SISTEMA DE TRABAJO	25
7.1 RECERCA DE LA PARTE HISTÓRICA	26
7.2 RECERCA DE LAPARTE GRÁFICA	27
7.3 MATERIAL UTILIZADO	32
7.4 PROGRAMAS UTILIZADOS	32
7.5 CROQUIS REALIZADOS	33

## DOCUMENTACIÓN GRÁFICA

## PAG

1. ÍNDICE DE PLANOS	37
2. PLANOS	38

## BIBLIOGRAFÍA

82

## CONCLUSIONES

82

## AGRADECIMIENTOS

82

## CONTENIDO DEL CD

82

## Memoria

### 1 LA MASÍA CAN XICARRÓ

#### 1.1 SITUACIÓN GEOGRÁFICA

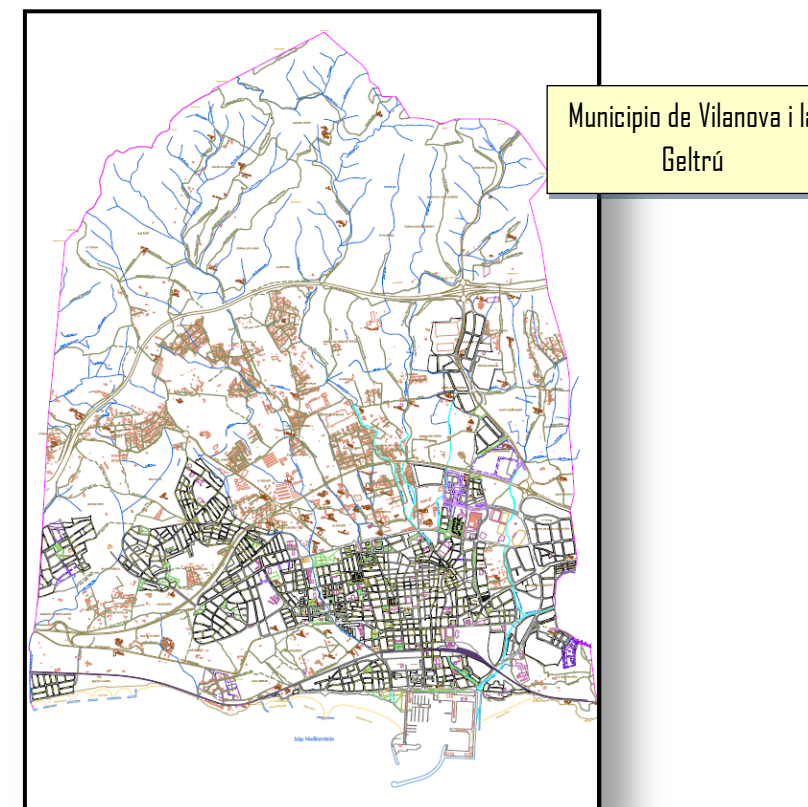
La masía Can Xicarró está ubicada en el Polígono 42 1(B), en la zona de Mas Xicarró del municipio de Vilanova i La Geltrú y comarca del Garraf. Concretamente, según el sistema de coordenadas cartográficas mundial y la oficina virtual del catastro nos concreta dichos valores:

**Coordenadas GPS:** 41° 14' 7.87" N, 1° 42' 37.85" E

**Coordenadas UTM:** z: 31T x: 391938 y: 4565704

**Referencia catastral:** 2058047CF9625N0001TR

La finca donde se encuentra el inmueble está delimitada por el camino dels cireres y el camino de la masía Xicarró. La superficie construida de la parcela según el catastro es de 1585m<sup>2</sup> y la totalidad de la vivienda consta de 937m<sup>2</sup>.



Vilanova i la Geltrú se podría destacar como un municipio costero, con una extensión de 33,5Km<sup>2</sup> y una población de 66.782 habitantes. Está situada a medio camino de las principales áreas metropolitanas (40Km de Barcelona i 45Km de Tarragona).

También podemos verla caracterizada con un gran amplio abanico de ofertas culturales como pueden ser museos tecnológicos y del romanticismo. Una herramienta tan importante como son los Ferrocarriles marca presencia en la zona. Otra de las cosas que destacan son actividades como el teatro, la música, el cine y los festivales tradicionales.

Complementando todo lo anterior y como infraestructura se pueden encontrar puertos deportivos, playas, paseos y campos de golf.

Situación de la Masía Can Xicarró



Situación del municipio



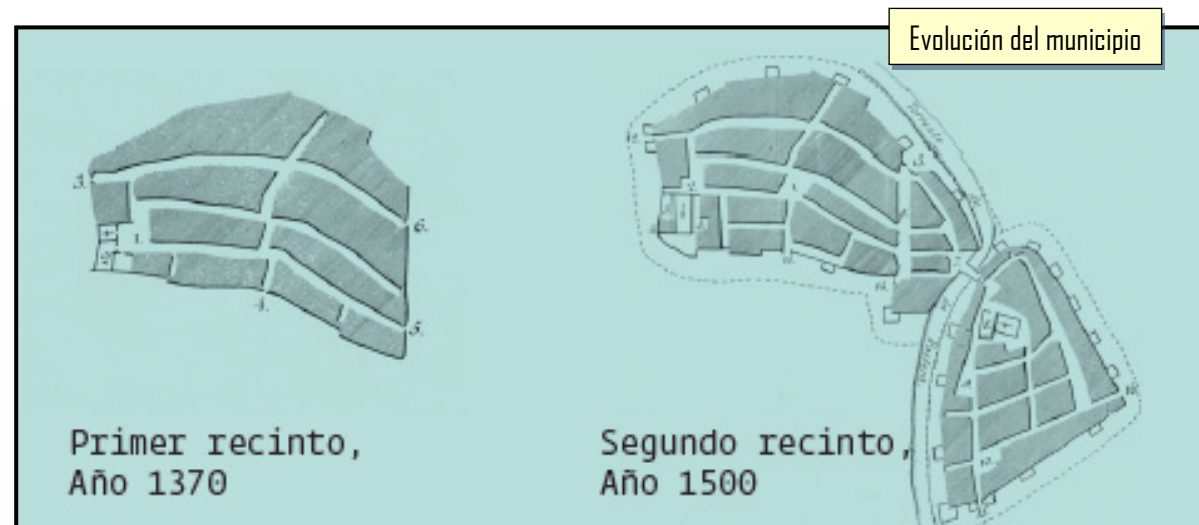
Situación en Catalunya



1.2 SITUACIÓN HISTÓRICA

Según la información llegada de antiguos archivos, se decía que había una ley promulgada por un señor feudal de Geltrú en la cual decía que las jóvenes acabadas de casar debían pasar la primera noche de bodas con él.

Esta fue la causa por la que los habitantes de la Geltrú fuesen emigrando a territorios cercanos al mar. Cubellas el cual fue el sitio elegido, fundó una villa nueva y con el paso del tiempo ambas crecieron hasta unificarse formando una única.



Ya en 1274, Vilanova i la Geltrú fundada por el rey Jaime I, concedió la carta puebla. Esta carta fue un elemento fundamental en su reinado ya que con este documento daba una serie de privilegios a grupos poblacionales con el fin de obtener repoblación en ciertas zonas de interés económico y estratégico durante la reconquista.

Durante la edad moderna, a mediados del siglo XVIII, Carlos III impulsó la economía del territorio con el inicio de comercio Americano. Todo esto provocó una inversión cultural y una creación de lugares de encuentro y distracción. La ciudad provocó un gran dinamismo económico basado en la agricultura i el comerciό marítimo hasta el siglo XIX.

A partir de entonces se potenció la industria del sector textil.

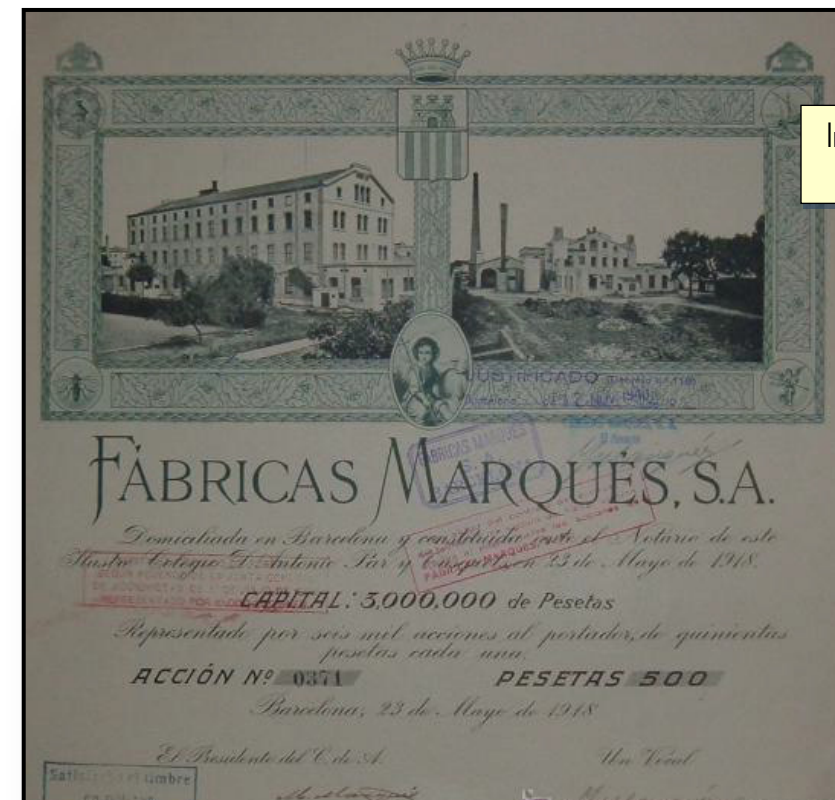
Paralelamente a este fenómeno, aparecieron los majestuosos jardines de reunión dándole un aspecto de alegría a la ciudad. Todo esto debido al contacto con la isla de cuba.



Foto del siglo XIX  
Vilanova i la Geltrú

Como se puede apreciar, le empezaban a dar mucha importancia a diversos eventos festivos. Todo fue evolucionando y Pedro Gumá en el 1804 protagonizo el primer teatro de Villanueva.

Por último y a mediados del siglo XX, la industria en el proceso de ofrecer nuevos productos apuesta por la fábrica del metal y químico.



Industria textil  
Siglo XIX

Ahora, en su actualidad el municipio tiene como pionera la actividad pesquera ya que es destacada como una de las más importantes de Cataluña. Esto no quiere decir que en Vilanova i la Geltrú no se siga dedicando a la agricultura, sector terciario y servicios.

Acontecimientos históricos

1492. DESCUBRIMIENTO DE AMÉRICA -

LA MASÍA CAN XICARRÓ-1497. CONSTRUCCIÓN DE LA MASÍA CAN XICARRÓ.  
PROPIEDAD DE PERE BALLESTER

-1570. LA MASÍA CAN XICARRÓ PASA A SER DE PERE ROSSELL

1804. PEDRO GUMÁERIGIÓ EL PRIMER TEATRO EN VILLANUEVA-

-1842. LA FINCA TIENE NUEVO PROPIETARIO, MANUEL OLIVELLA I SAMA.

-1688. RENOVÓ LA MASÍA A ESTILO NEOMUDEJAR

1888. EXPOSICIÓN UNVIERSAL EN BARCELONA -

-1905. LAGRANJA UBICADA EN LA VIVIENDA XICARRÓ VENDE LECHE A DOMICILIO.

1914-1918- PRIMERA GUERRA MUNDIAL -

-1911. SE LE PONE EL NOMBRE A LA FINCA DE "VILLA ROSA" EN HONOR A LA NIETA DEL SNR. OLIVELLA QUE MUERE DESGRACIADAMENTE ANTES DE TIEMPO

1939-1945. SEGUNDA GUERRA MUNDIAL -

-1936-1939. GUERRA CIVIL ESPAÑOLA. SE UTILIZA LA MASÍA COMO ORFANATO

1975. MUERTE DE FRANCISCO FRANCO. JUAN CARLOS I, PROCLAMADO REI DE ESPAÑA

1992. SE CELEBRAN LOS JUEGOS OLÍMPICO EN BARCELONA -  
2001. ATENTADO A LAS TORRES GEMELAS EN EEUU -

2004. ATENTADO EN MADRID -

-2000. EL HOMBRE DE NEGOCIOS ESCOCÉS JOHN DUFFI,  
COMPRA LA FINCA Y LA REHABILITA

1450
1460
1470
1480
1490
<b>1500</b>
1510
1520
1530
1540
<b>1550</b>
1560
1570
1580
1590
<b>1600</b>
1610
1620
1630
1640
<b>1650</b>
1660
1670
1680
1690
<b>1700</b>
1710
1720
1730
1740
<b>1750</b>
1760
1770
1780
1790
<b>1800</b>
1810
1820
1830
1840
<b>1850</b>
1860
1870
1880
1890
<b>1900</b>
1910
1920
1930
1940
<b>1950</b>
1960
1970
1980
1990
<b>2000</b>
2010
2020

1.3 EDIFICIO. LA MASÍA CAN XICARRÓ

1.3.1 ESTRUCTURA/ DISTRIBUCIÓN

La masía Can Xicarró es una vivienda aislada. Forma parte de una finca con unas dimensiones de 1585m<sup>2</sup> y en su interior a más de la vivienda podemos encontrar una granja, garaje, una pista de tenis, piscina, un lago y dos hectáreas de jardines con gran variedad de vegetación.



Nuestro objeto de estudio concretamente se encuentra en la Plana, territorio conocido como Xicarró debido a la presencia de la masía, aunque aun no legalizado. Se caracteriza con un estilo neo mudéjar. Estructuralmente presenta forjado unidireccional con viguetas de madera las cuales reposan sobre las paredes de carga de ladrillo cerámico.

En cuanto a su cimentación, teniendo en cuenta sus características, apostaríamos por zapatas corridas de fábricas.

Por lo que corresponde a la fachada, podemos decir que es un elemento que varia su tamaño alrededor de 10cm en función de su ubicación.

En cuanto a dimensiones y distribución podemos destacar en que nuestro edificio consta de sótano, planta baja, planta piso, planta segunda y cubierta. En todas sus partes destaca su forma en planta cuadrada.

La planta baja se encuentra a una cota de +0.10 y su superficie construida es de 367,00m<sup>2</sup> más un porche de 193,23m<sup>2</sup>.



Forjado



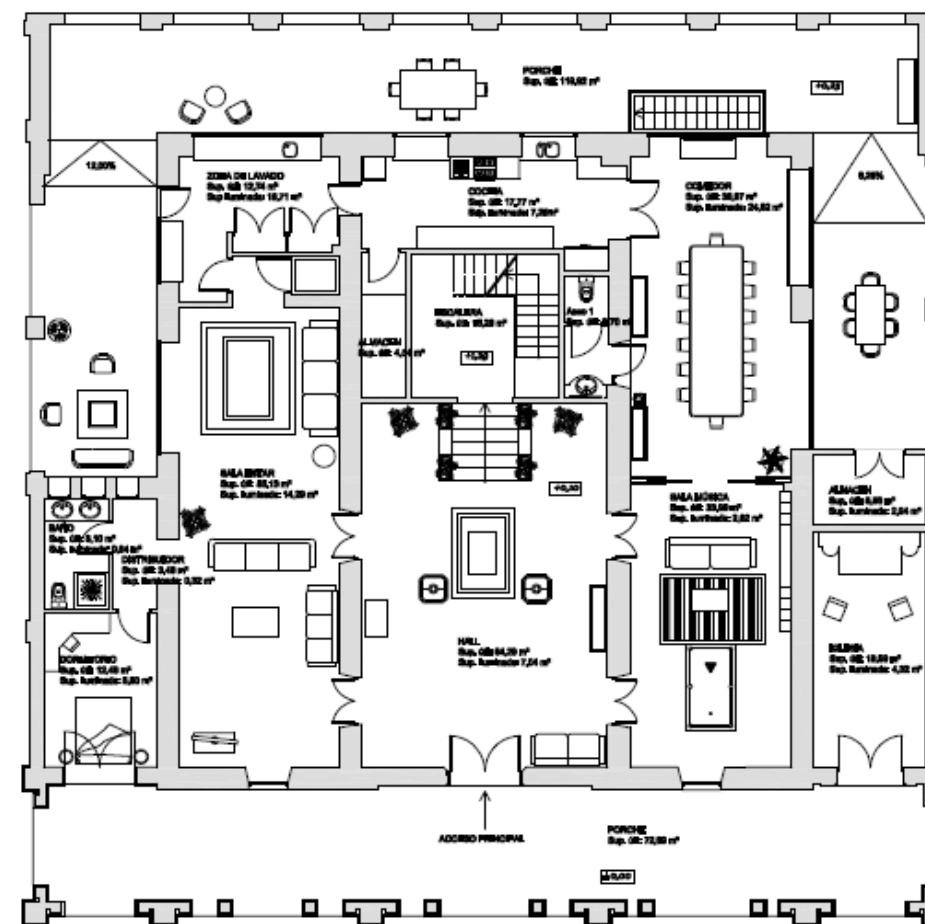
Hall



Comedor

Por la fachada Sur y acceso principal, encontramos un hall muy ornamentado. En este espacio de 64,29m<sup>2</sup> podemos apreciar el gran estilo en todo su esplendor. Desde este mismo punto podemos tener acceso por la parte derecha a una gran sala con mesa de billar y sistema de música.

Siguiendo su recorrido y cruzando una de las divisiones interiores, pasamos al comedor principal con una superficie de 36,97m<sup>2</sup>. Su ubicación en esta zona le da gran protagonismo ya que tiene acceso a la cocina, baño, porche y exterior zona de celebraciones.



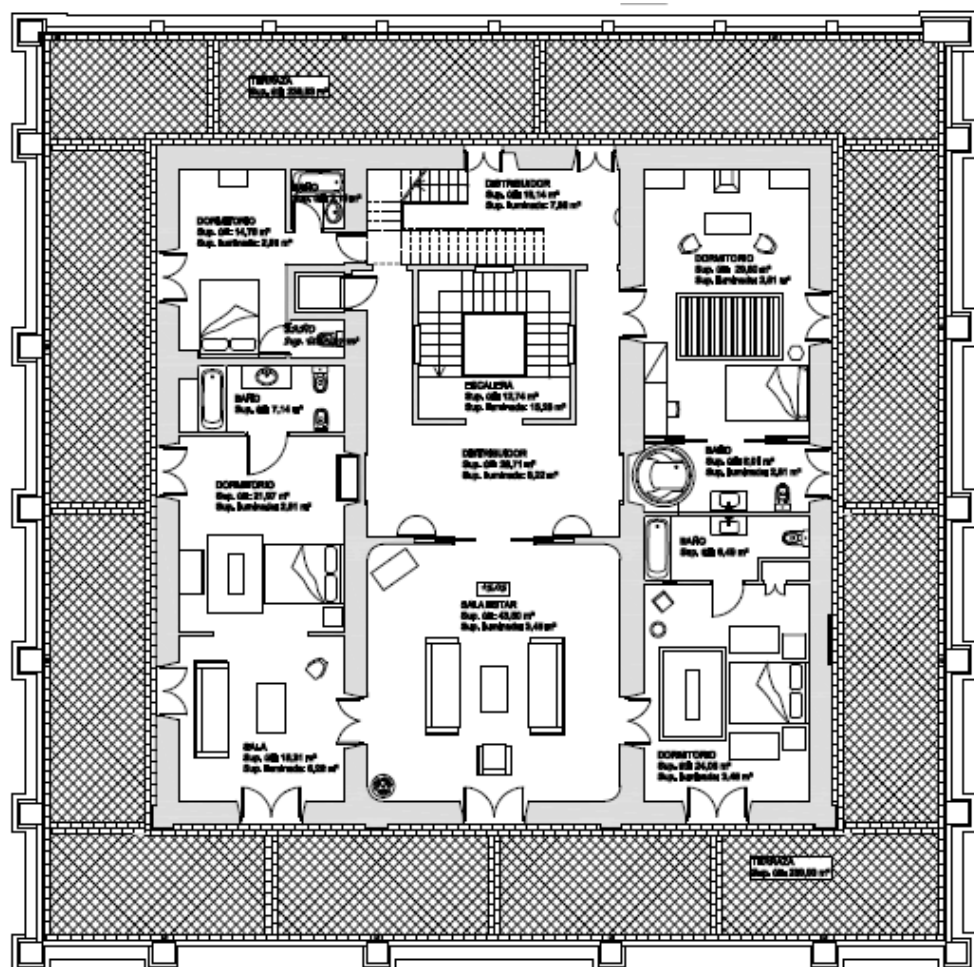
La cocina mencionada se encuentra equipada con dos frigoríficos, dos hornos, lavavajillas, congelador y microondas.

Volviendo al acceso principal, por la zona izquierda encontramos una sala de grandes dimensiones en la cual poder realizar grandes reuniones o momentos de relax. Esta estancia la cual tiene acceso a porche y zona exterior, también da acceso a un dormitorio doble y baño. Ya con cercanía a la fachada norte encontraríamos la unión con la cocina mediante una pequeña zona de lavado. Otra de los accesos que tiene la fachada sur por su zona derecha es una capilla aislada y pensada para momentos especiales.

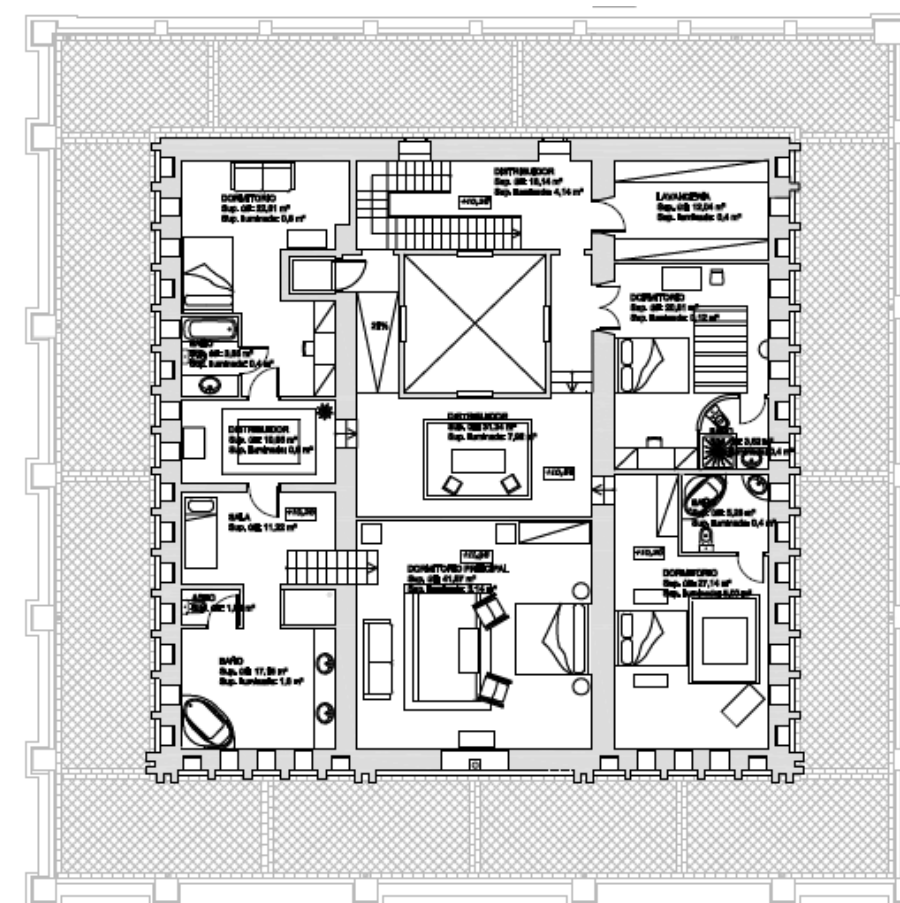
Cabe destacar, antes de acceder a la siguiente planta, que toda la vivienda tiene ascensor en cada uno de sus niveles.

A la segunda planta se accede por unas escaleras situadas en el hall. Este nivel se caracteriza por estar a una altura de +5.05m y tener una superficie construida de 309,13m<sup>2</sup>. En cambio la terraza es de 238,31m<sup>2</sup>.

A diferencia de la planta primera la cual tenía el objetivo de ocio, esta segunda planta está más enfocada al descanso, es decir, se encuentran cuatro dormitorios de grandes dimensiones los cuales se caracterizan como suite. Tres de ellos están equipados con jacuzzi y todos ellos proporcionan vistas generosas sobre los jardines y campos. Complementando su caracterización se encuentra una sala en contacto con la fachada Sur con una amplitud de 43,50m<sup>2</sup>. Por cada una de las estancias de la planta se puede tener acceso a una terraza perimetral.



Para finalizar, en la planta tercera tenemos distintos niveles, es decir, +10.26m en acceso a planta suits, +10.86m en el distribuidor al cual se accede mediante una escalera o rampa y +11.96m en la suite principal conocida como la Sultán Suite dándole así mayor importancia y mejores vistas.



Suite Sultán



Vista desde la Sultán



Jacuzzi

El primer nivel de esta planta también goza de una estancia enfocada únicamente a la lavandería.

Todos los detalles en cada una de sus zonas hacen de esta casa un paraíso lujoso y especial.



## 1.3.2 SUPERFICIES

A continuación se hace una referencia más específica de las dimensiones que caracterizan cada una de las plantas.

## - PLANTA SÓTANO

ESTANCIA	SUP. ÚTIL ( m <sup>2</sup> )
SÓTANO	6,71
<b>TOTAL</b>	<b>6,71 m<sup>2</sup></b>

## - PLANTA BAJA

ESTANCIA	SUP. ÚTIL ( m <sup>2</sup> )
HALL	64,29
SALA DE MÚSICA	33,99
COMEDOR	36,97
ASEO 1	3,70
COCINA	17,77
ALMACEN	4,54
ZONA DE LAVADO	12,74
SALA ESTAR	55,13
DISTRIBUIDOR	3,48
BAÑO	5,10
DORMITORIO	12,46
ESCALERA	15,28
IGLESIA	18,99
ALMACEN	5,56
<b>TOTAL</b>	<b>482,61m<sup>2</sup></b>
PORCHE 1	72,68
PORCHE 2	120,55
<b>TOTAL</b>	<b>193,23 m<sup>2</sup></b>

## - PLANTA PRIMERA

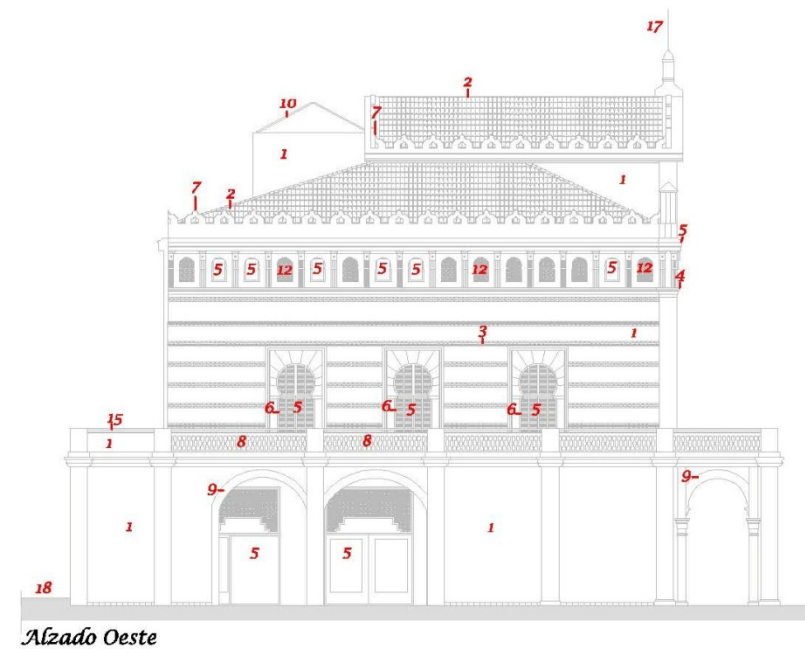
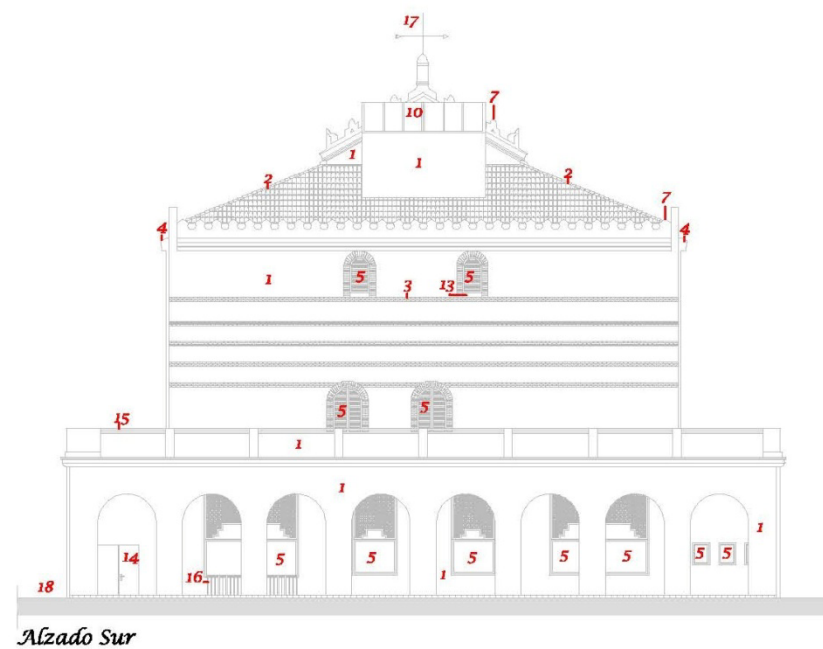
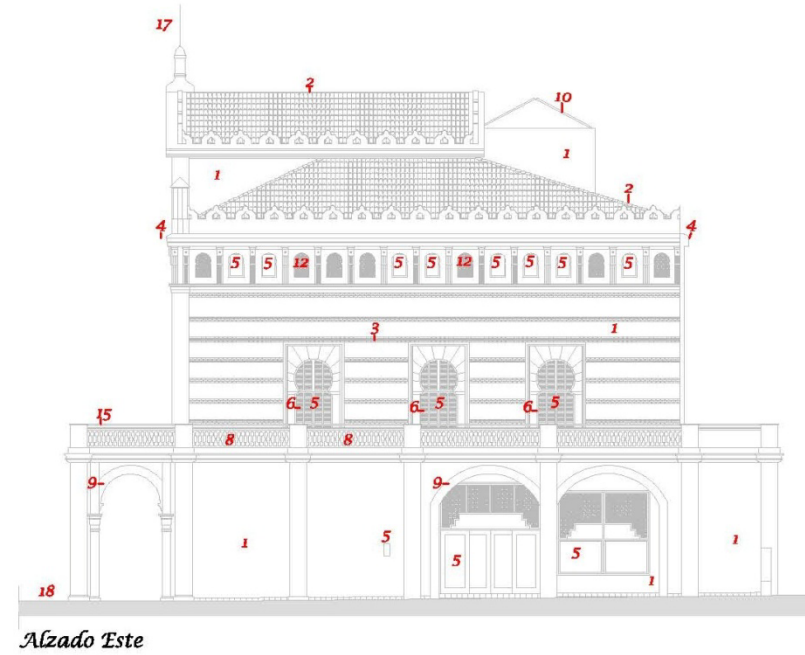
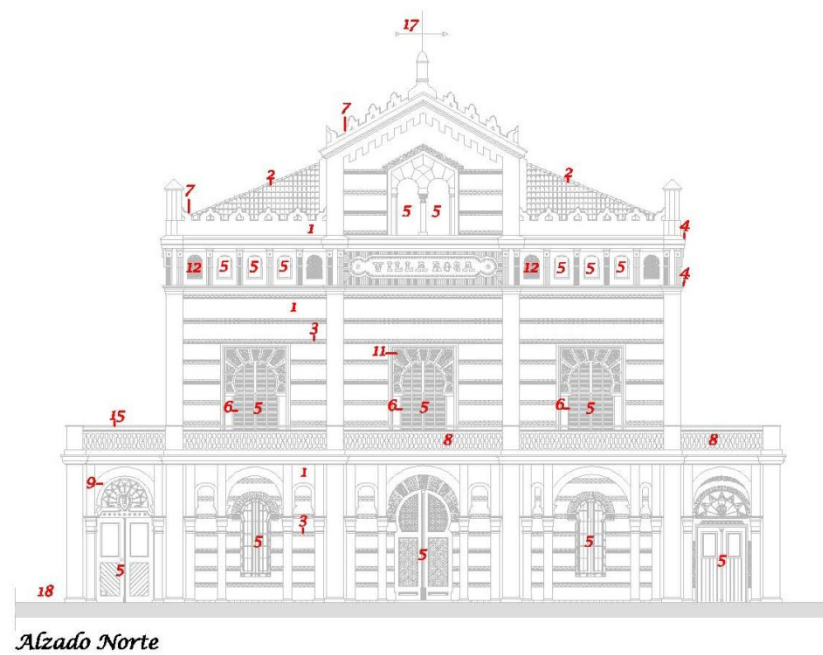
ESTANCIA	SUP. ÚTIL ( m <sup>2</sup> )
SALA ESTAR	43,50
DISTRIBUIDOR 1	28,71
DISTRIBUIDOR 2	16,14
DORMITORIO 1	24,08
BAÑO D1	6,49
DORMITORIO 2	29,80
BAÑO D2	8,01
DORMITORIO 3	14,78
BAÑO D3.1	2,18
BAÑO D3.2	1,37
SALA	18,31
DORMITORIO 4	21,97
BAÑO D4	7,14
ESCALERA	4,24
<b>TOTAL</b>	<b>226,72m<sup>2</sup></b>
TERRAZA	238,31 m <sup>2</sup>

## - PLANTA SEGUNDA

ESTANCIA	SUP. ÚTIL ( m <sup>2</sup> )
DISTRIBUIDOR 1	31,34
DISTRIBUIDOR 2	16,14
DISTRIBUIDOR 3	10,05
DORMITORIO PRINCIPAL	41,67
BAÑO DP	17,15
ASEO DP	1,65
SALA DP	11,22
DORMITORIO 1	27,14
BAÑO D1	5,28
DORMITORIO 2	20,61
BAÑO D2	3,62
LAVANDERÍA	12,04
DORMITORIO 3	22,81
BAÑO D3	3,55
<b>TOTAL</b>	<b>224,22m<sup>2</sup></b>

SUPERFICIE ÚTIL TOTAL: 940,26m<sup>2</sup>PORCHE: 193,23 m<sup>2</sup>TERRAZA: 238,31m<sup>2</sup>SUP. CONSTRUIDA TOTAL: 1002,42 m<sup>2</sup>PORCHE: 96,30m<sup>2</sup>TERRAZA: 147,34 m<sup>2</sup>

## 1.3.3 MATERIALES UTILIZADOS EN FACHADA

LEYENDA

- 1.- Revoco y pintura original resistente a la intemperie
- 2.- Teja árabe de 22x45x18cm
- 3.- Aplacado de ladrillo cerámico visto 14x0,45cm
- 4.- La cornisa se ha reconstruido mediante revoco y pintura
- 5.- Carpintería de madera y imprimación de barniz colorante de protección a la intemperie
- 6.- Persianas de lamas de madera con imprimación de barniz de color
- 7.- Detalles mediante piedra artificial
- 8.- Barandilla de balaustres cerámicos
- 9.- Arcos de ladrillo manual vistos
- 10.- Claraboya con entradas de luz de cristal
- 11.- Esgrafiados con pintura resistente a la intemperie
- 12.- Celosía de madera tratada con barniz
- 13.- Alfeizar de piedra artificial con goterón
- 14.- Puerta metálica ubicada en entrada de almacén
- 15.- Barandilla tubular de acero hueco y pintura blanca mate
- 16.- Barandilla de acceso a planta Sótano de acero forjado
- 17.- Elementos que constituyen la flecha de acero forjado
- 18.- Pavimento cerámico de 20x20 en su interior y 40x40 en su exterior

1.3.4 MATERIALES UTILIZADOS EN INTERIOR

En cuanto a su interior podemos encontrar gran variedad de elementos en pavimentos, paredes y techos.

Por una parte, por lo que corresponde a pavimentos tenemos una gran variedad.

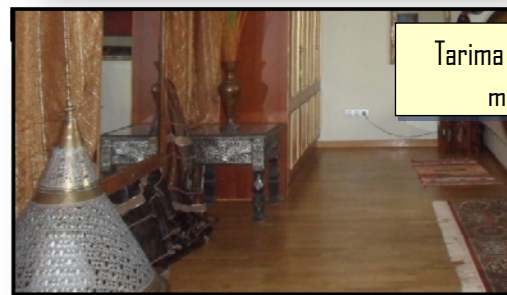
También podemos encontrar, carpintería de madera ubicada en ventanas y puertas de paso.



Pavimento cerámico



Pavimento de mármol



Tarima flotante de madera



Pavimento de moqueta



Otro de los materiales que presenta esta hermosa vivienda es el acero forjado.

Hay gran diversidad de tipos correspondientes a cada uno de los materiales mencionados anteriormente.

Por otra parte, en cuanto a materiales utilizados en elementos verticales tenemos los que nombramos a continuación.

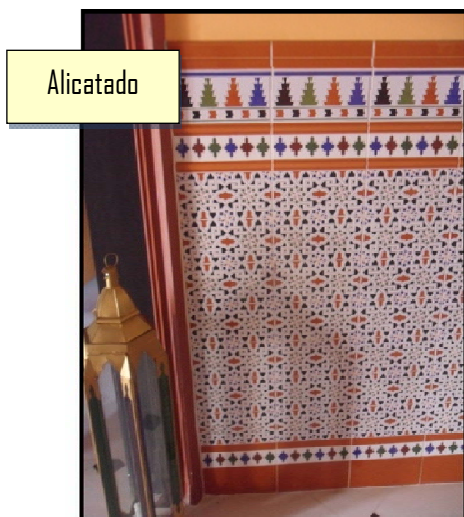


Barandilla



Barandilla

Para finalizar, la piedra trabajada se encuentra en el acceso principal y es aquella que mas sensación provoca con su presencia.



Alicatado



Pinturas rupestres



Enyesado y pintado



1.4 USOS DE LA MASÍA

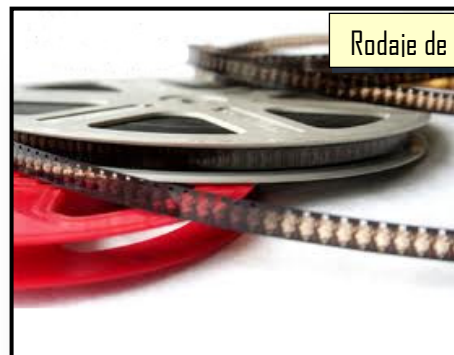
Uno de los motivos principales que hizo que esta finca estuviese cubierta de hectáreas de viñedos fue su uso en la producción del vino en el siglo XIX. Este se almacenaba en la bodega adyacente a la casa principal.

Por otro lado, en relación a la historia del Sr. Olivella, y tras la causa producida por la venta de elementos de la propiedad, para poder pagar deudas ocasionadas en el casino, vino la Guerra Civil (1936-1939) el cual hizo que la casa pasase a ser utilizada como orfanato.

Actualmente, esta obra de arte es ideal para ser utilizada en conferencias, grabaciones, sesiones fotográficas, bodas y lugar de vacaciones.

En junio del 2011 Joker Productios desarrolló un programa alemán de Top Models en el que ocho chicas fueron atendidas durante su estancia en la Masía.

Otra de las funciones y uso de este lugar es la ejecución de **conferencias** tanto en su interior como exterior. Estos organizadores programan el acceso a la finca mediante autobús, mini-bus, coche o taxi.



Rodaje de televisión



Fachada principal

En octubre del 2011, la empresa textil "La Mallorquina" seleccionó nuestro lugar de estudio para su **catálogo de primavera** del 2012. El estilo árabe coincidía plenamente para realizar la combinación de la nueva colección.

Los jardines y habitaciones con personalidad propia eran elementos interesantes para los tejidos propuestos por esta empresa.



Catálogo en revistas

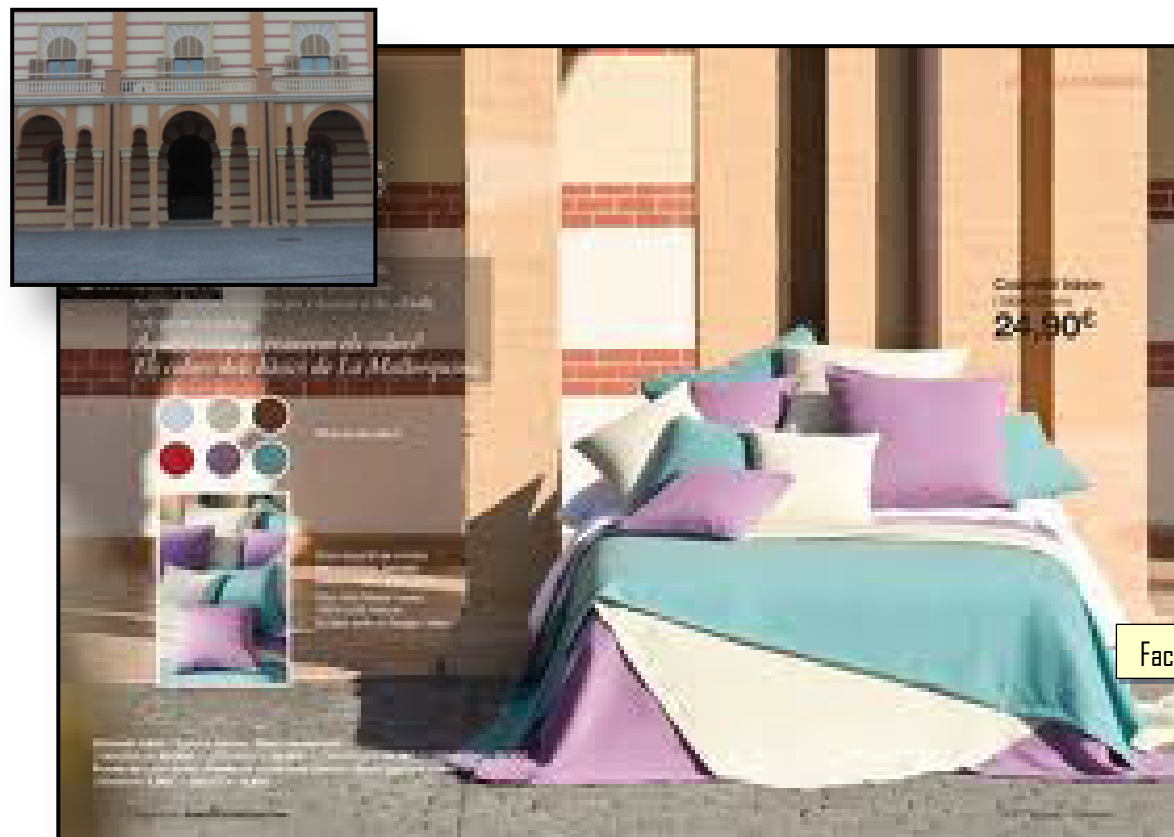


Comedor



Es de material privada i pot ser llegada per noceros, satxes o tota mena d'ocasions especials. El jardí totalment emmarcat garanteix una vida tranquil·litat i aïllament. Situat al cor del Gran Eixdorf, és un lloc ideal per fer rutes de vi i casa, a 4 km de la platja, a mitja hora de l'aeroport de Barcelona i del centre de la ciutat. www.canxicarro.com // Telf: 686 489 031

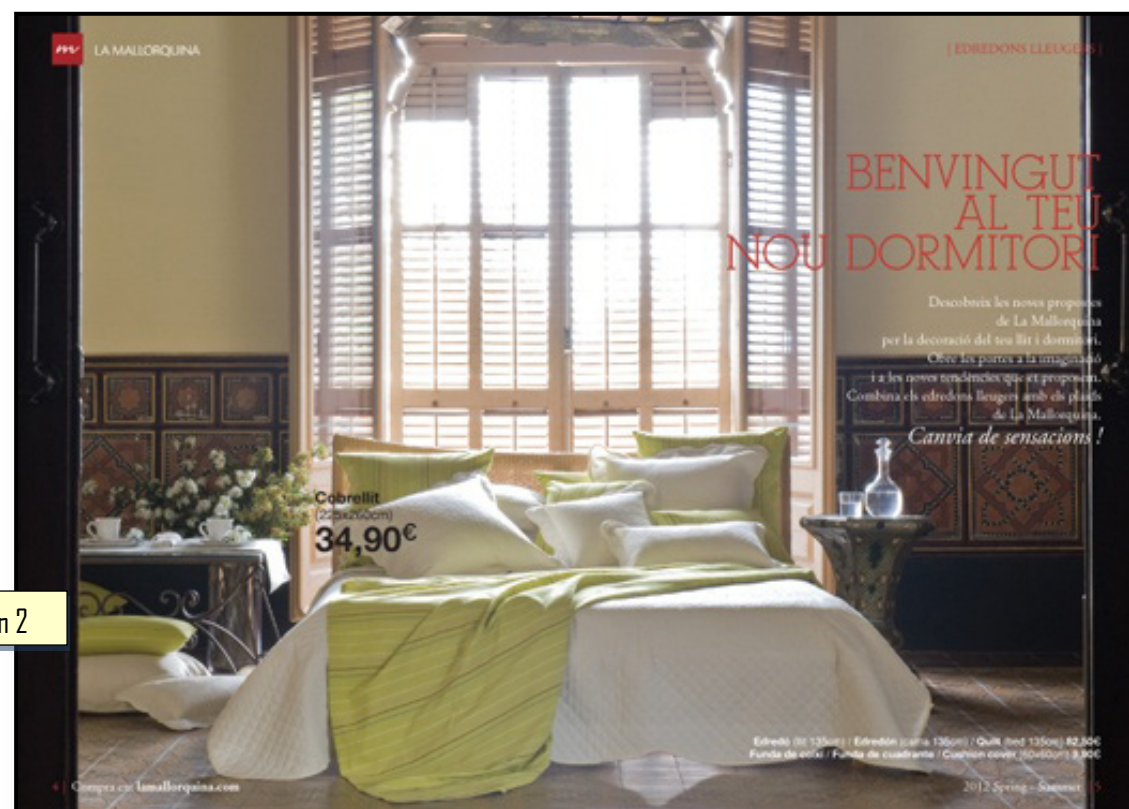




Fachada principal



Piscina



Salón 2



Jardín

Las **bodas** es otra de las celebraciones a realizar en esta construcción. Sus instalaciones y servicio contratado de catering hacen que las posibilidades de esta finca sean un sueño para aquellas personas que quieran pasar un día inolvidable.



Para finalizar, según la información facilitada por John en una de las entrevistas presenciales, esta vivienda también es de disfrute vacacional enfocada en clientes nacionales e internacionales.

Diversas fincas de varias partes del mundo poseen información de esta lujosa y sorprendente estancia con el fin de que todo tipo de culturas puedan disfrutar y conocer patrimonios como el que presenta Vilanova i la Geltrú.

A continuación tenemos el recorte de un folleto en el cual se pueden ver reflejados los diferentes precios en función del uso, y además verifica en lengua inglesa un enfoque internacional.

LONG TERM HOLIDAYS	PRICE
<ul style="list-style-type: none"> <li>High season: 13th of June to the 29th of August</li> <li>Medium season: 11th Apr. - 13th Jun., Sept, Oct, Christmas, New Year, Easter</li> <li>Low season: Any other time</li> </ul> <p>To reserve a booking a 30% non-refundable deposit is required and the balance 6 weeks prior to commencement date. A 1.000€ deposit is also required to cover any potential damages. This is refundable at the end of the holiday.</p>	<p>12.800 euros 8.800 euros 6.400 euros</p> <p>Prices for the property per week.</p>
RENTAL OF THE BODEGA	PRICE
<ul style="list-style-type: none"> <li>Up to 50 people</li> <li>From 51 to 75 people</li> <li>From 76 to 100 people</li> <li>From 101 to 125 people</li> <li>&gt; 125 people</li> </ul>	<p>1.500 euros 2.000 euros 2.500 euros 3.000 euros 24 euros per person</p>
RENTAL OF THE HOUSE	PRICE
<ul style="list-style-type: none"> <li>One day</li> </ul> <p>Capacity: 20 people During the High season, the property cannot be rented on a daily base</p>	<p>2.500 euros</p> <p>The price include the rental of the house for 24h.</p>

## 1.5 REHABILITACIÓN DE LA MASÍA CAN XICARRO

Tal y como nómina la historia de la masía Can Xicarró, el Sr. John Duffy, propietario y hombre de negocios escocés, compró la finca en el año 2000 y la rehabilitó durante un período de dos años llevando esta obra de arte a sus características originales.



Rehabilitación de la masía

La empresa encargada del proceso de rehabilitación fue el grupo ALVID, ubicados en pº Lluís Companys ,96 ( Sant Pere de Ribes) .

Este equipo de personas consta de especialistas del ámbito de la electricidad, aluminio, carpintería, albañilería y muchas más.



Rehabilitación de la masía

El trabajo para dejar la finca en un buen estado fue un proceso muy costoso y elaborado ya que el estado en el que se encontraba la propiedad era muy degradado. Los materiales presentaban unas características lamentables y diversos elementos que forman la vivienda no estaban presentes.

Todo esto debido a que el Sr. Olivella o su hijo, durante la guerra civil, apostaban en el casino y para poder pagar deudas fueron vendiendo piezas de la misma masía. La casa acabó siendo un orfanato pero ya en el 2000 cayó en manos del actual propietario.

Los materiales de la fachada sufrieron daños causados por agentes atmosféricos y falta de mantenimiento. La dejadez del conjunto afectó a pavimentos, materiales cerámicos como arcos y teja árabe ubicada en la cubierta.

También afectó a la piedra, carpintería, acero y cristales como por ejemplo el de la claraboya y ventanas.

Observando estas fotos se puede ver el trabajo que tuvieron que hacer los operarios. En primer lugar tuvieron que limpiar la zona a trabajar y luego en parte de la zona de trabajo, hicieron el revoco y pintaron con pintura original. La reconstrucción de los pilares con ladrillo cerámico y los arcos fueron fruto de una reconstrucción de ladrillo manual visto. Este elemento también lo utilizaron posteriormente para darle un toque de elegancia a la fachada.

En elementos que forman dichos pilares tuvieron que utilizar piedra artificial para su reconstrucción y en la parte superior de la foto 1 se saneó la madera y se le aplicó un barniz del color original.



Porche I



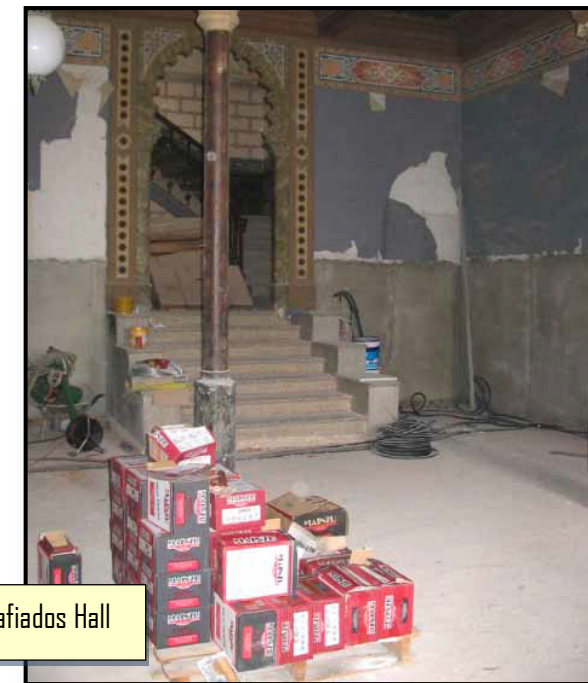
Operarios en PP

En planta piso también tuvieron que desarrollar el mismo trabajo. Para esto tuvieron que utilizar andamios, herramientas de trabajo y protecciones de seguridad.

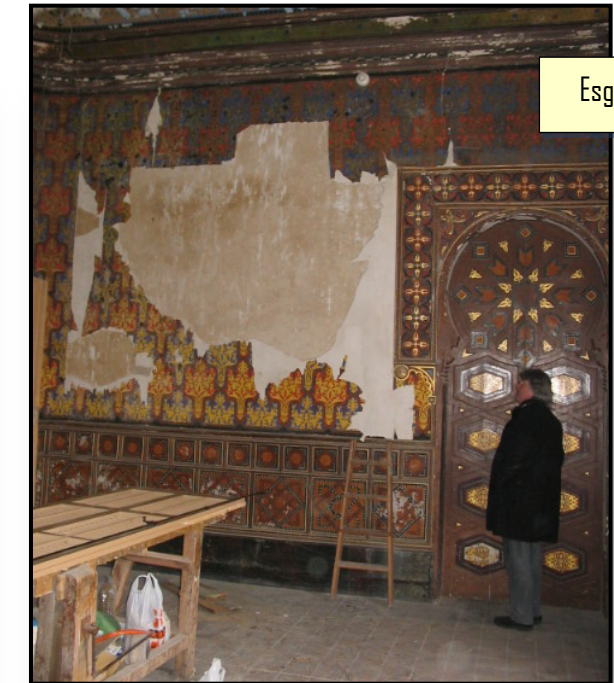


Después de un largo trabajo

El esgrafiado fue otro de los procesos a los cuales se le tuvo que prestar mucha atención y esfuerzo para poder recuperarlos de una manera original.



Esgrafiados Hall



Esgrafiados PP

Para poder llegar al estado en el que se encuentra esta fotografía, complementando todo lo mencionado anteriormente, se tuvo que trabajar en la reposición y sustitución de la teja árabe, se empleó esfuerzo en la reconstrucción de la cornisa con revoco y se pintó posteriormente.

Además de todo esto, se tuvo que sanear, reparar y pintar toda la carpintería. El mismo método se empleó con las persianas de lamas de madera.

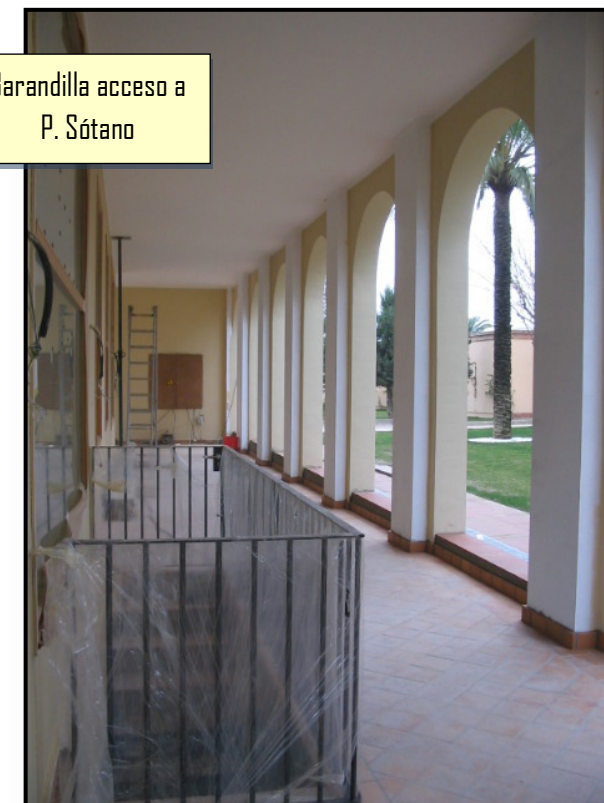
Junto con todo lo mencionado, se saneó y pintó el acero y madera de las barandillas de acceso a planta sótano y acceso a PP.

Reparación y saneamiento de la carpintería de madera

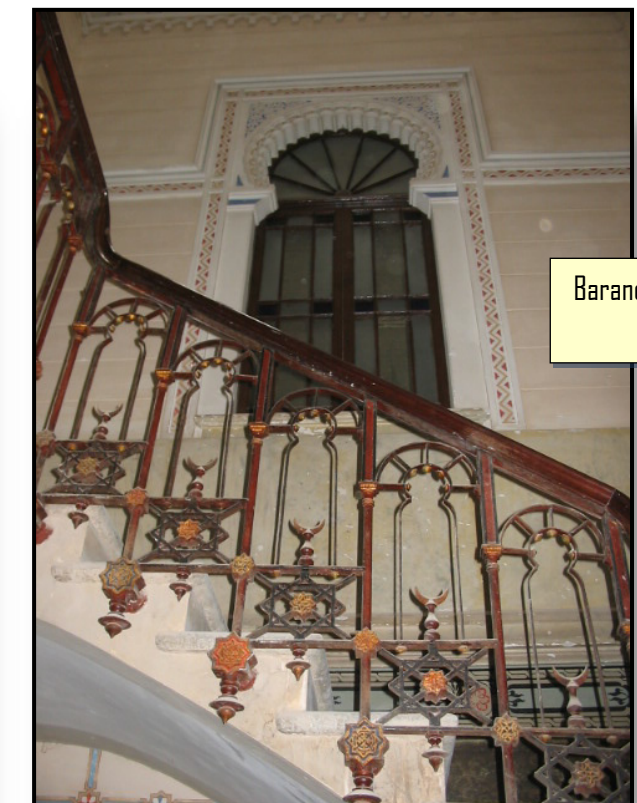


Reparación y saneamiento de la carpintería de madera

Barandilla acceso a P. Sótano



Barandilla de acceso a PP







Hueco de escalera



Falso techo S. Estar



Enyesado y pintado

Los cristales que componen las claraboyas y ventanas fueron substituidos ya que fueron imposibles de reparar.

En cuanto a su interior, también se construyeron falsos techos, y se enyesaron y pintaron las paredes.

Prácticamente las instalaciones eléctricas y de agua que componen las Masía fueron substituidas por unas nuevas.

Para finalizar, aunque no se encuentra su fotografía, cabe saber que la iglesia fue uno de los elementos más dañados de la finca. Prácticamente fue arrasada.

Este fenómeno justifica el hecho producido por la familia Olivella con el fin de obtener beneficios para poder zanjar sus deudas.



Nuevos lugares de paso

Se hicieron nuevos sitios de paso para poder garantizar una mejor comunicación entre las estancias de la vivienda.

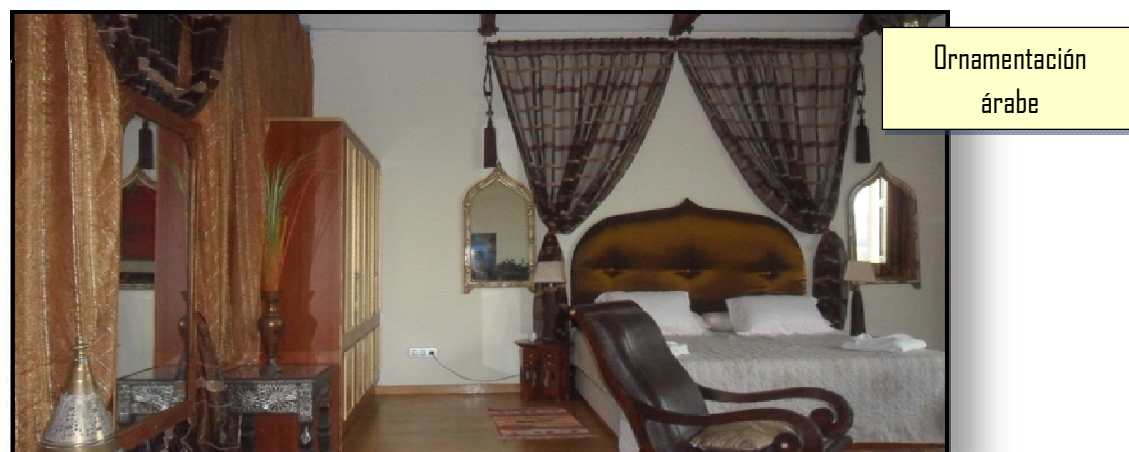


Substitución de pavimentos ext.

## 2 ARQUITECTURA NEOMUDEJAR

El estilo que caracteriza esta Masía en su actualidad es el Neomudejar el cual es un movimiento arquitectónico originado en la Península Ibérica a finales del siglo XIX como un renacimiento de la arquitectura mudéjar.

Podríamos decir que se ha caracterizado por la conservación del arte cristiano y el empleo de la ornamentación árabe.

Ornamentación  
árabe

El estilo neomudejar se visualizó como estilo únicamente español, se empezó a diseñar edificios utilizando rasgos del antiguo estilo, como formas abstractas de los ladrillos y los arcos de herradura.

Arcos de herradura



Sin embargo lo que la historia ha considerado como estilo neomudejar, son en muchos casos las obras de estilo neoárabe, ya que se utilizan elementos califales, almohades y zanaríes.

Esta arquitectura se centró popularmente en Madrid, posteriormente en toda la Península y fue desarrollada básicamente en los ensanches del Castro. Este estilo se destaca principalmente por la utilización del ladrillo visto el cual era un elemento económico y permisible para una población mayoritariamente inmigrante.

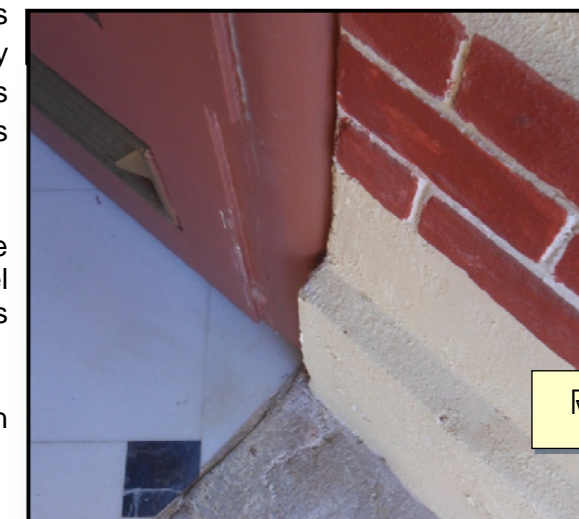
Así pues, el ladrillo, un material barato y duradero, tiñó de color rojizo el paisaje semi-urbano de la periferia madrileña de inicios del siglo XX. El amplio espacio de terrenos al que llegaban sin parar inmigrantes de toda España para asentarse y buscar trabajo, se llenó de tejares para atender la necesidad de material con que levantar nuevas viviendas y poco a poco los suburbios fueron ganando habitantes e importancia.

Tras su uso, este estilo se hizo popular no solo en edificios públicos sino también en viviendas. El ladrillo era el principal protagonista y la industria y aparejos dieron importancia al relieve rehundido y resaltado como un elemento con importancia tanto técnica como estética.

Pasó a ser popular en los caseríos de los nuevos barrios de Madrid, con apariencia más básica y modesta y en otras con despliegue de medios compositivos dando formas mucho más elaboradas como son el caso de las viviendas de burgueses.

El friso superior se encontraba decorado al igual que utilizaban diferentes aparejos ornamentales para el remate del edificio que conjugan los resaltados y los rehundidos.

También se podía encontrar en cornisas un repertorio variado en líneas.



Relieve rehundido

En líneas verticales de la ornamentación se encontraba en el lateral de las fachadas y huecos en hiladas consecutivas. En algunos casos, cuando el edificio tiene mayor altura, los entrepaños se han decorado con pilastras en relieve de ladrillo que realzan su verticalidad.

Friso superior  
decorado

Relieve del ladrillo

Este tipo de carácter constructivo fue también aplicado a espacios de uso festivo, ocio, plazas de toros y saunas.

También cabe destacar el empleo de cuidada forja de motivos naturalistas en ventanas y balcones, cuando los había.

Como arquitectos destacados y generadores del estilo, encontramos a Emilio Rodríguez Ayuso o Agustín Ortiz Villajos los cuales se centraron en el arte mudéjar y empezaron a construir edificios utilizando rasgos de la antigua usanza, es decir, el ladrillo y los arcos de herradura. Entre estos destaca a Emilio Ayuso y Álvarez Capra como el impulsor del estilo neomudéjar con la plaza de toros de Madrid. Seguidamente profesionales como Enrique María Repulles y Vargas, Joaquín Rucoba y otros más, fueron seguidores e imitadores de sus obras.

A continuación hago un despliegue de varios edificios de estilo neomudéjar ubicados en España.

#### - PLAZA DE TOROS LAS ARENAS

Esta plaza de toros fue inaugurada el 29 de julio del 1900 pero fue construida en 1834. Tenía como objetivo acoger a la afición que crecía al mismo tiempo que la ciudad de Barcelona.

Se caracteriza por ser una obra de estilo neomudéjar del arquitecto Augusto Font y Carreras. Su amplitud, con un aforo de 16000 personas, belleza y proporciones la convirtieron en una de las mejores plazas de toros de España.

Esta misma edificación, se ha vuelto a abrir cambiando su uso pero manteniendo su fachada de estilo neo mudéjar.



Plaza de toros de las arenas. Barcelona

#### - ARCO DEL TRIUNFO DE BARCELONA

El arco del triunfo fue construido en 1888 y proyectado por Josep Vilaseca i Casanovas. Está ubicado y construido como principal entrada a la Exposición Internacional de Barcelona.

Se caracteriza por el estilo neomudéjar con una construcción en relieves y ladrillo, simbolizando así alegorías de la industria, artesanía y negocios.



Arco del triunfo

#### - RECTORADO UNIVERSIDAD DE CORDOBA

En esta construcción de estilo neomudéjar, sus bellos jardines representan al conjunto exotismo de la arquitectura hispanomusulmana, así como arcos de herradura o las dovelas bicolores.

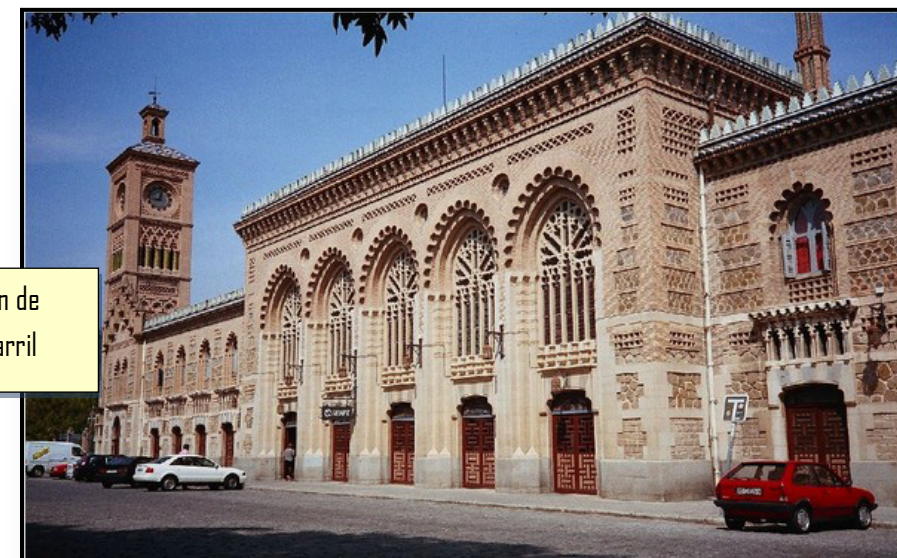


Rectorado

#### - ESTACIÓN DE TOLEDO

Las obras de este edificio se empezaron en 1917 dirigidas por el arquitecto Narciso Clavería el cual fue un gran impulsor del renacimiento mudéjar en España.

Tras casi tres años de obras y un coste superior al millón de pesetas, se realizaron las obras donde los materiales fundamentalmente eran el ladrillo, la piedra, el cemento y el hierro. Todos ellos combinados de forma decorativa acabaron formando el estilo que presenta la estación, es decir, un estilo muy detallista y neomudéjar.



Estación de ferrocarril

3 EDIFICIOS DE PATRIMONIO RESIDENCIAL

El siglo XIX fue una época de gran esplendor y desarrollo para el municipio de Vilanova i la Geltrú, todo esto provocó una evolución de la planificación urbana la cual seguía el modelo de las grandes ciudades.

Esta nueva estructura hizo el comienzo de la construcción de un gran nombre de casas señoriales que hoy en día forman parte del rico patrimonio residencial. Este conjunto de nuevas creaciones es aquello que da personalidad y elegancia al municipio.

Por otra parte, los indianos también tuvieron gran influencia en esta evolución. Las posteriores edificaciones como Panxo Ferrer o la Casa Sama son la muestra de que Vilanova i la Geltrú forma parte de relaciones históricas con el continente americano.

A continuación se muestran parte de las obras que forman parte del amplio y espectacular patrimonio del municipio.

Es un tipo de edificio residencial construido en 1868. El autor de dicha obra es Josep Salvany Juncosa y está ubicado en la Plaça de la Vila, 12.

Este edificio con fachada a la misma plaza, al igual que la masía Can Xicarró, fue propiedad de Manuel Olivella i Sama.

En este caso, es de tipo romántico con las pilastras estriadas y ornamentaciones esculpidas sobre las ventanas.

Este edificio, anteriormente, tuvo uso de hotel i de clínica.



Casa Olivella



Foment Vilanoví

Este edificio se le conoce como heredero del círculo Vilanovés, fue fundado en 1853. Ha sido y sigue siendo parte de la aportación histórica del municipio sobre las actividades culturales, artísticas y lúdicas de la sociedad.

Se conoce como un edificio de tipo residencial del siglo XIX, concretamente fue construido en 1869 en la rambla Sant Josep, 5.

Se caracteriza por un estilo clasicista romántico con una composición equilibrada y orientación típica del estilo. Actualmente es la sede de la UGT. Sus jardines de tipo romántico se cierran con unas fachadas de arcos de punto redondo, obra de J.M. Miró Guibernau en 1929.



Casa Mir

Biblioteca Museo Victor Balaguer



La Biblioteca Museo Victor Balaguer fue fundada por el mismo en 1884. Fue obra del arquitecto Jeroni Granell en agradecimiento al apoyo recibido en su carrera política.

El edificio presenta forma de templo con decoraciones neogipcias y neogriegas propia de la arquitectura ecléctica de finales del siglo XIX, junto antes del modernismo.

Desde el 2000 el museo es sección del Museo Nacional de Arte de Cataluña y la biblioteca sección de la Biblioteca de Cataluña.

El teatro principal fue construido entre 1835 y 1837 en la Rambla principal de Vilanova i la Geltrú. El edificio de tipo público, fue resultado del autor Josep Buxareu Gallart.

Se caracteriza con un claro estilo neoclásico de la primera mitad del siglo XIX, de líneas simples y ornamentación contenida.



Teatro principal

La biblioteca Juan Oliva es un edificio de tipo público situado en la plaza de la Vila, 13. Conocemos a su autor como Josep Fabrés y fue construido en 1886.

Se caracteriza su fachada como porche y aun siendo inaugurado como salón de fiestas, paso a ser Centro Democrático Federalista pero ya en 1957 la adquirió el Ayuntamiento destinándola a biblioteca.



Teatro principal

Casa Arrufat es una construcción de tipo residencial. La podemos encontrar ubicada en la plaza de la Vila,1. Vilanova i la Geltrú.

Esta casa fue reformada a mediados del siglo XIX dentro de los parámetros del romanticismo académico. Podemos encontrar en su diseño pilastras verticales imitando sillares que disimulan la horizontalidad del edificio.



Casa Arrufat

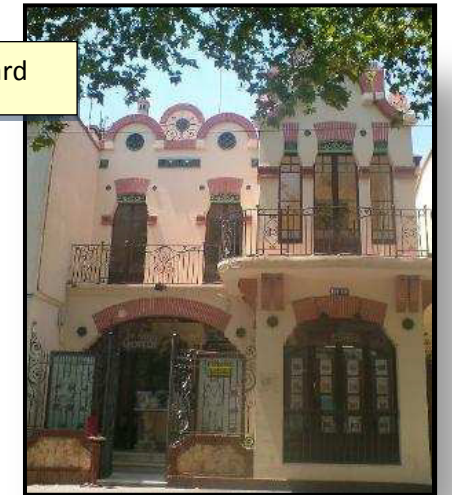
La Casa Ignaci Font, la cual es de uso residencial y está situada en la calle San Antonio, 5-7, es un edificio del 1855.

Presenta como elementos de especial interés las estampas verticales de tierra cocida con ornamentaciones vegetales, geometrías y medallones de tipo clásico.



Casa Ignaci Font

Casa Renard



Casa Renard, es de estilo modernista y de tipo residencial. Está ubicada en la Rambla de la Pau, 114-116 en Vilanova i la Geltrú.



Estación ferroviaria

La estación de Vilanova i la Geltrú presenta un estilo eclecticismo del siglo XIX en la plaza de Eduard Maristany.

Ayuntamiento de Vilanova i la Geltrú con estilo neoclasicismo-romántico en la Pl. de les Cols,10. Vilanova i la Geltrú



Ayuntamiento de Vilanova i la Geltrú

Iglesia parroquial de San Josep de l'Hospital de Sant Antonbi Abat con un estilo barroco y situada en el siglo XVIII en la calle de Sant Josep, 21-23 de Vilanova i la Geltrú.



Iglesia parroquial de Sant Josep

Iglesia parroquial de Santa Maria de la Geltrú de estilo Barroco del siglo XVII esta situada en la Pl. de l'Assumpció,1. Vilanova i la Geltrú.



Iglesia parroquial de Santa María

El Chalet Chicarró, levantado por Manuel Olivella ubicado en Chicarró ( La Plana), es un edificio de estilo colonial pero más pequeño.

Iglesia parroquial de Sant Antoni Abat con un estilo Barroco y situada en el siglo XVIII. Se puede encontrar en Pl. Sant Antoni Abat.



Iglesia parroquial de Sant Antoni Abat



Chalet Chicarró

4 RECORTES DE PRENSA

A continuación, he adjuntado una serie de artículos extraídos de diversos periódicos en los cuales explica los antecedentes y sucesos ocurridos en la Masía de Can Xicarró.

Va construir l'edifici que fa cantó entre la plaça de la Vila i l'av. Francesc Macià

# El vell Xicarró

JAUME BARBERÀ

Eren els anys que l'industrial vilanoví Isidre Roset inventava els banys minero-medicinals i una banyera patentada que tingué certa acceptació. Eren els anys que la senyora marquesa de Marianao, que seguia la moda de París, portava uns vestits carissims que deixaven bocanadats als nostres inge-

Aquesta casa, segons la informació anterior, allotjà als baixos la primera estació telefònica de la nostra vila

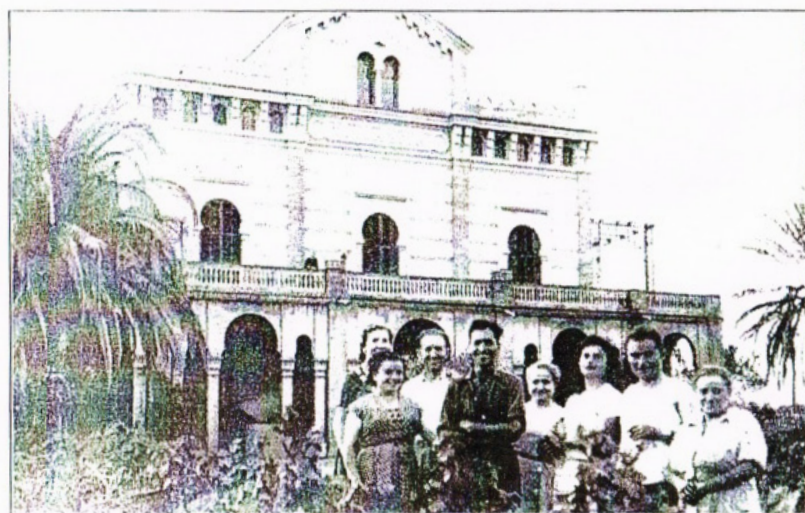
**Els baixos de la casa de la plaça de la Vila van allotjar la primera estació telefònica de Vilanova**

Allunyant-nos a l'any 1868, quan el Xicarró era com es sentia jove, tenia un afany i alhora unes ganes de demostrar que era un acabat ciutadà que entenien que les mansions

de la burgesia devien ser suntuoses, amb mobles luxosos. Les cases riques, doncs, amb abundant mobiliari, eren propietàries, a més, d'altres cavalleries i carruatges d'un luxe sense mesura

I així fou quan, ja passats uns anys, el vell Xicarró o el seu fill Manuel, que amb això hi ha historiadors que no s'han posat d'acord, construí la Vila la Rosa edifici aïllat als afores de Vilanova, amb un ample jardí, que rebé el nom de Masia Xicarró. Al conjunt de l'edifici predominen els elements d'inspiració islàmica, i la façana està arrebossada i decorada amb bandes horitzontals simulant maró i pilastres de maó vist

Fins aquí les dades que hem pogut aconseguir, quant a l'aspecte de gran riquesa d'aquell Xicarró que, segons es



ques. El cas és que en aquells anys el senyor Salvador Samà i Martí deixà un llegat de 30.000 duros per a la construcció d'un col·legi regit per pares escolapis. El 24 de setembre del 1879 s'inaugurà el nou edifici anteriorment hi havia un edifici provisional, amb el títol de Col·legi Samà.

**El vell Xicarró va fer construir també la masia que porta el seu nom als afores de Vilanova**

volia passar a la història, hi ho va aconseguir, mentre que del vell Xicarró no tenim notícia que fes un acte de tan exemplar vilanovisme

També en aquells anys fou construïda la font del bisbe Armanyà (coneguda per font de la plaça del Pou) i la font de la plaça Miró, erigida el 1861 a la memòria de Josep Anton Vidal i Pascual. La font-monument a

Joaquim Soler i Gustems, al bell mig de la plaça dita dels Carros, fou erigida per l'arquitecte Font i Gumà el 1893 i la font d'Elias Miró i Soler, dita la "font de ferro", en la confluència dels carrers Major i Fossar Vell, quedà instal·lada el 1895 i dedicada al seu donant. Com podem veure, el vell Xicarró es va quedar sense font, cosa que, per la nostra part, no hi tenim res a dir. No tothom ha de ser mecenes, com don Victor Balaguer, ni tampoc tothom ha d'arruinar-se amb l'aventura del ferrocarril com ho va fer Gumà i Ferran.

Artículo 1

## NOMS DE LLOC DE VILANOVA I LA GELTRÚ

PER VICENÇ CARBONELL VIRELLA núm. 85-07-99

**675 PLANA, MASIA DELA.** Altrament coneguda per mas Xicarró, està emplaçada al bell mig de la partida de la Plana (núm. 674). La casa es doc. l'any 1497, aleshores propietat de Pere Ballester (AMV, Reg. 2972). En el s. XVI passà a ésser de Pere Rossell (CAP. 1570, 135) i en el s. XIX fou de Manuel Olivella Samà-àlies Xicarró (1842-1917), que la renovà del tot en estil modernista d'inspiració islàmica neomudèjar. La masia de l'Olivella (núm. 589) o Xicarró encara era anomenada "de la Plana" l'any 1888 (AMV, Reg. 2656, núm. 193). Més tard, s'hi afegí el de "Villa Rosa" que es veu a la façana (1911), recordant una néta morta prematurament. La parcel·lació de la finca ha provocat la degradació de l'entorn ("Masies del Garraf", 1, 48).

**676. PLANA, CARRETERA DELA.** Tram de l'antic Camí Ral o Molinant comprès entre la carr. de l'Arboç i la fàbrica de la Plana, que fou eixamplat i asfaltat per transitar-hi tota classe de vehicles (1966-68). En la seva construcció es van fer traballes de sitges vora la bassa de Creixell (V. G. núm. 1047), restes que corresponien a un antic assentament iberoromà de

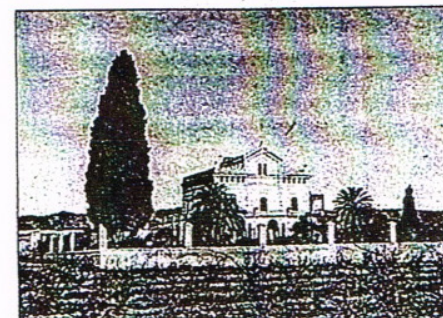
ja es doc. com "portal den Plana" (AMV, Reg. 2984). El capbreu de 1591 ho precisa: "lo Portal de les Billes ara den Plana" (fol. 74v). Els Plana ja tenien casa al costat del portal de les Billes l'any 1495 (CAP. 28/39) i d'ells es tenen dades durant segles. El portal d'en Plana era la divisòria de les parròquies de Vil. amb la Gel.

**679. PLANA, MAS D'EN.** Nom que també donaven al mas de la Miquela (núm. 523), per obtenir-lo en usdefruit la família Plana. Es doc. com "mas den Plana" els anys 1613 i 1617 (AMV, Reg. 2999/3001). Actualment s'anomena les Mesquites (núm. 513).

**680. PLANA, CORRAL O MAS DEL.** Masia geltrunenca que durant els anys 1842 a 1847 es doc. amb aquest nom (AMV, Reg. 2634/2637), però que a partir de 1843 també en deien "Corral de Benach" (AMV, Reg. 2635, núm. 91) i més tard "mas Benach" (1856, AMV, Reg. 2639, núm. 225), ja que fou adquirida pel facultatiu Joan Benach (V. núm. 97).

**681. PLANASSA, LA.** Planell sotaiguat que en realitat és una gran muntanya de sorra que es troba mar enllà (X.G. "La vida mar", 295). En ella fa de mal pescar, perquè el fons està cobert d'arbres grans com un pi, on la xarxa s'entortolliga i es perd

(Onom. núm. 25, 1986). La mítica "planassa d'en Pere Manel" fou trobada a 710 m sobre sondes de 1.100 m. Té 800 m de diàmetre i està a 15 milles del port (DIARI, 27-11-87).



Masia de la Plana o Xicarró (Foto: V. Carbonell, 1965)

## Artículo 2

Creixell (núm. 249). Entre el nou vial i el mas Roquer, a banda i banda del camí que anava a aquesta darrera masia, s'hi formà una parcel·lació clandestina que portà el nom de "Carretera de la Plana" (Mp. Cam. 98). Quan la indústria Fisa-Mahle s'instal·là en el mas d'en Puig (1979), en utilitzar el mateix accés, aquest també fou conegut per "carretera de les Fundicions" (Mp. FMTN 139x67).

**677. PLANA, CAMÍ DE LA.** És el que puja de la Vila des de Capdecreu a continuació del carrer de Miquel Guansé (Pl. 1898, AMV). Al l'origen, el camí cercava el del mas de l'Artís a l'alçada de la masia de la Plana, deixant la partida sempre a pon. En construir-se el xalet del Xicarró, aquest situat prop dels Esbarjos, es traçà un nou camí rectilini que uní les dues masies del Xicarró i que fou el més utilitzat. Actualment, ambdós camins, el vell i el nou, resten tallats per la variant (Mp. Cam. 98). El vell camí de la Plana es doc. des de l'any 1569 (AMV, Reg. 2984).

**678. PLANA, PORTAL D'EN.** Portalada que fins al s. passat hi havia al capdamunt de la plaça Larga, d'on sortien els camins de Vilafranca i de Ribes (Pl. 1633). D'origen, la porta era coneguda per "portal de les Billes" (núm. 105), però des de l'any 1569

PLANASSA, LA. Fons marí, part de terra de la Trencada, situada davant de Cunit, formada pel retomb de la Barana de la Trencada. També és coneguda per "la Plataforma" (AYZA, "La nostra mar", 1983). És mar de pesca en fondàries de 65 a 70 bracs (M.T.M. "Els noms", 100).

**683. PLANES, LES.** Altra denominació de la partida geltrunenca de la Plana (núm. 673). L'any 1586, Miquel Miró (dels Masos) tenia una terra a "les Planes" (per. Geltrú, núm. 109).

Esmenes i afegits:

**166. CAPELLANS, CAMÍ DELS.** Dèiem que no disposàvem de doc. anterior i que existia l'opinió que el nom era un trasllat de la sènia dels Capellans que hi havia junt a la fàbrica Marqués (V. núm. 484).

Ara tenim una dada de darreries del s. passat de la "partida Camí dels Capellans" (1892-93, AMV, Reg. 1557, núm. 182). Com que la sènia fou ocupada pel Mercat Públic entre 1919 i 1929 (V. núm. 510), queda descartada la idea d'un trasllat de nom.

Antigament, del camí dels Capellans o dels Esbarjos en deien "camí de Soterrània" (1600, AHV, núm. 744, fol. 3) i més ençà "camí del forn d'en Gassó" (V. núm. 388). El perquè dels Capellans està per aclarir.

5 NOTAS MARGINALES

Estas notas marginales justifican el pago de los impuestos y la venta de la finca el día 30 de Agosto del 1983. Según el documento el precio de venta fue de 30 millones de pesetas.

NOTAS MARGINALES	N.º DE ORDEN DE LAS INSCRIPCIONES	FINCA NUM. 16383 de pdo.
<p>Durante dos años queda esta finca afectada al pago del arbitrio sobre "plus-valía" por razón de la transmisión objeto de la adjunta inscripción archivada con el n.º 2874 la declaración presentada con el n.º 2874 de Vilanova i la Geltrú, 30 de Agosto de 1983.</p>	<p>V.º Venta</p>	<p>ariento 96, Diario 53. Pagado el impuesto y archivée la carta de pago con el número 2624. Vilanova i la Geltrú, treinta de julio de mil novecientos ochenta y uno. D. M. P. B.</p> <p>URDANA demita en la inscripción 6.ª de la compañía "Cedival, S.A.", domiciliada en Sabadell con C.I.F. n.º A-46-00854, adquirida esta finca por compra según dicha inscripción 6.ª, la misma, representada por el Presidente de un Consejo de Administración Don Ramón Blanco Bonell, mayor edad, casado, industrial, vecino de Sabadell, el cual está debidamente facultado por los Estatutos Sociales que en su parte bastante se insertan en la escritura que se registra, habiendo sido especialmente autorizado para este acto por dicho Consejo de Administración en la sesión de fecha veintinueve de Septiembre de mil novecientos ochenta según certificaciones que se acompaña. U.º N.º esta finca a la otra compañía "Cedival, S.A." domiciliada en Sabadell, inscrita en el Registro Mercantil de Sabadell con el número inscrito en el Registro Mercantil de Sabadell y con C.I.F. n.º A-46-11155, por PRECIO de treinta y cinco millones de pesetas, por pagar antes del otorgamiento de la escritura. En dicha escritura el campo que ocupadora está representada por un letrado Don Rafael Ruiz Martí, mayor edad, casado, industrial, vecino de Sabadell, el cual está debidamente facultado por los Estatutos Sociales que en su parte bastante se insertan en la escritura que se registra, habiendo sido especialmente autorizado para dicho cargo en la escritura de constitución de la sociedad, de fecha 14 de Abril de mil novecientos ochenta y siete ante el Notario que fue de Sabadell Don Salvador Vazquez Sany. En su virtud, inscribo el dominio de esta finca a favor de la compañía "CEDIVAL, S.A." por título de compra. Así resulta de una ESCRITURA otorgada el día veintinueve de febrero de mil novecientos ochenta y uno ante el Notario de</p>

NOTAS MARGINALES	N.º DE ORDEN DE LAS INSCRIPCIONES	FINCA NUM. 16383 de pdo. 9.º
		<p>Alfonsa Don Manuel Ángel Ruada Pons, cuya primera copia se presentó a las doce horas treinta minutos de hoy, treinta y tres de Agosto de 1983, pagado el impuesto y archivée la carta de pago con el n.º 2874. Vilanova i la Geltrú, treinta de Agosto de mil novecientos ochenta y tres. D. M. P. B.</p>



6 REPORTAJE FOTOGRÁFICO

6.1 FECHA: ENERO/ 2000 (FOTOS ESCANEADAS)



Acceso a la finca



Fachada Sur



Porche fachada Sur



Fachada Norte



Barandilla de la terraza PP

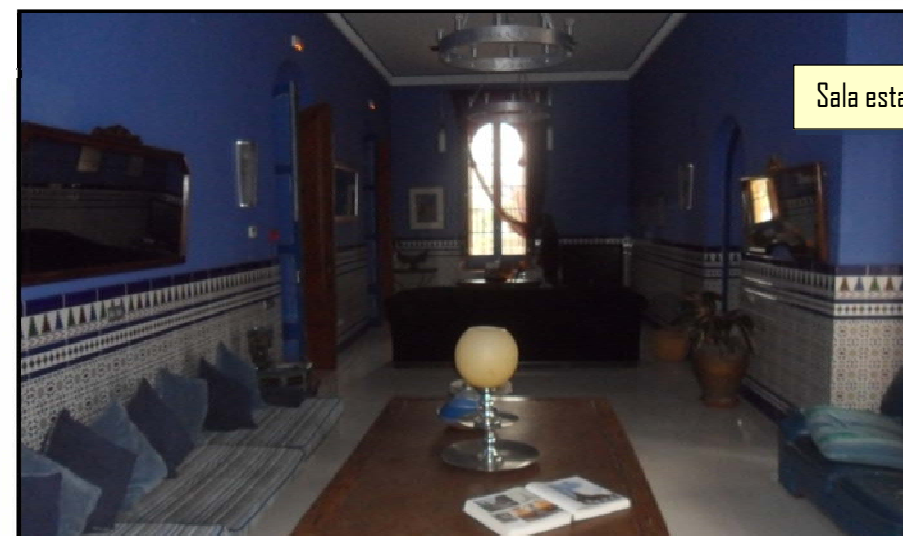
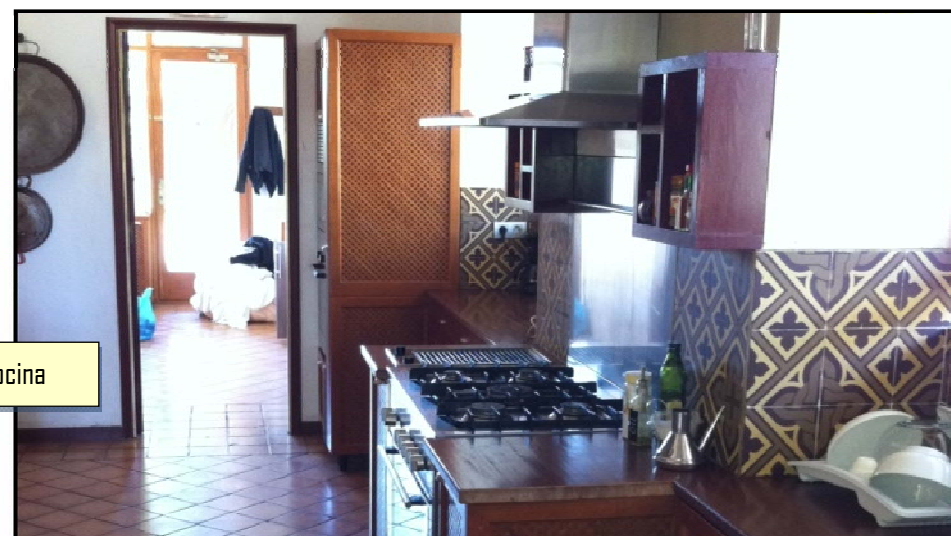
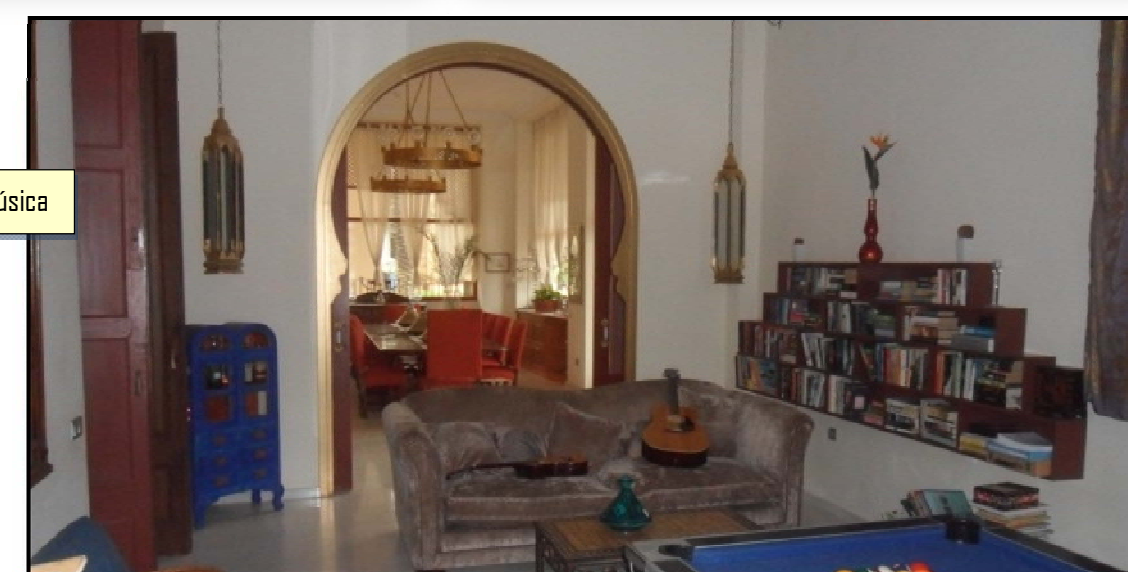


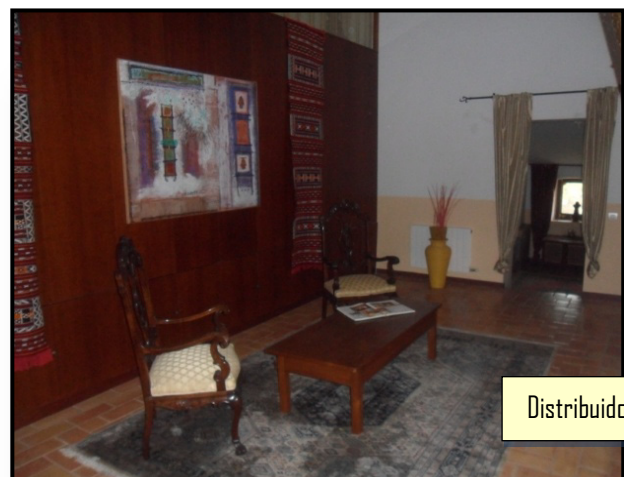
Iglesia



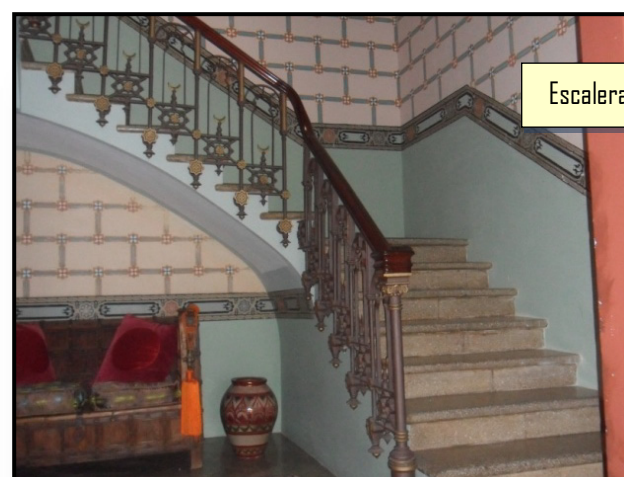
Jardín acceso principal

6.2 FECHA: MARZO/ 2012

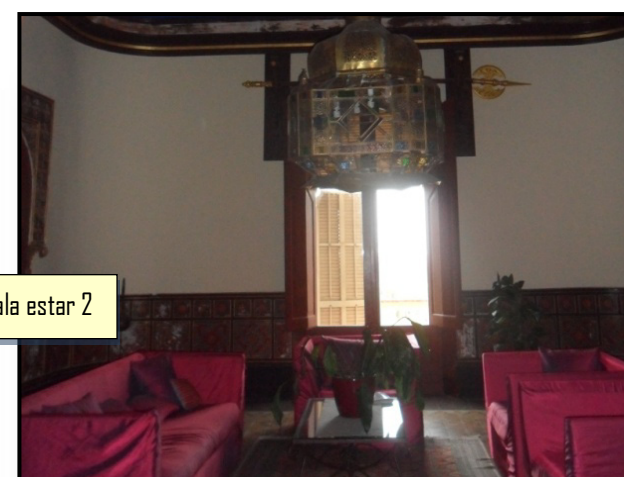




Distribuidor



Escalera PB



Sala estar 2



Dormitorio 2



Dormitorio 3



Sala estar 5



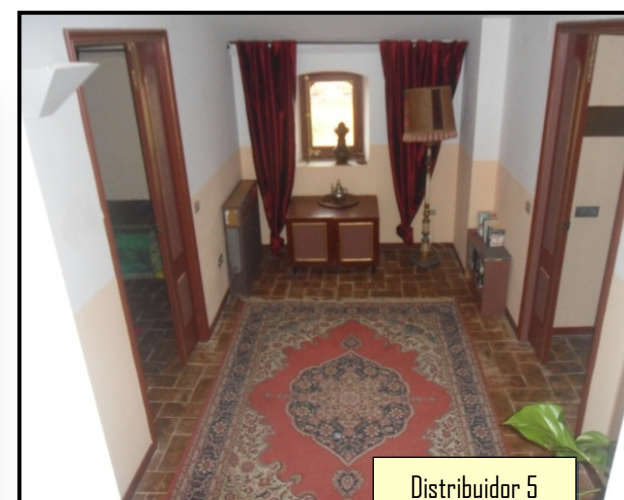
Baño Sultán



Dormitorio 7



Distribuidor 4



Distribuidor 5



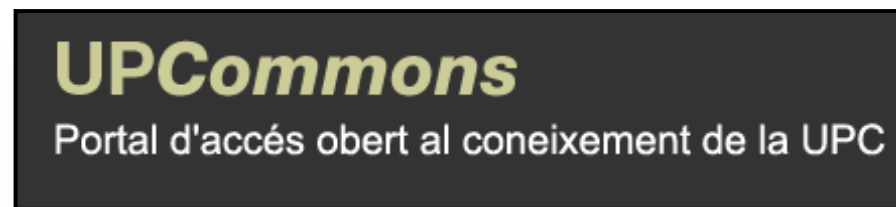
Dormitorio 8

7 SISTEMA DE TRABAJO

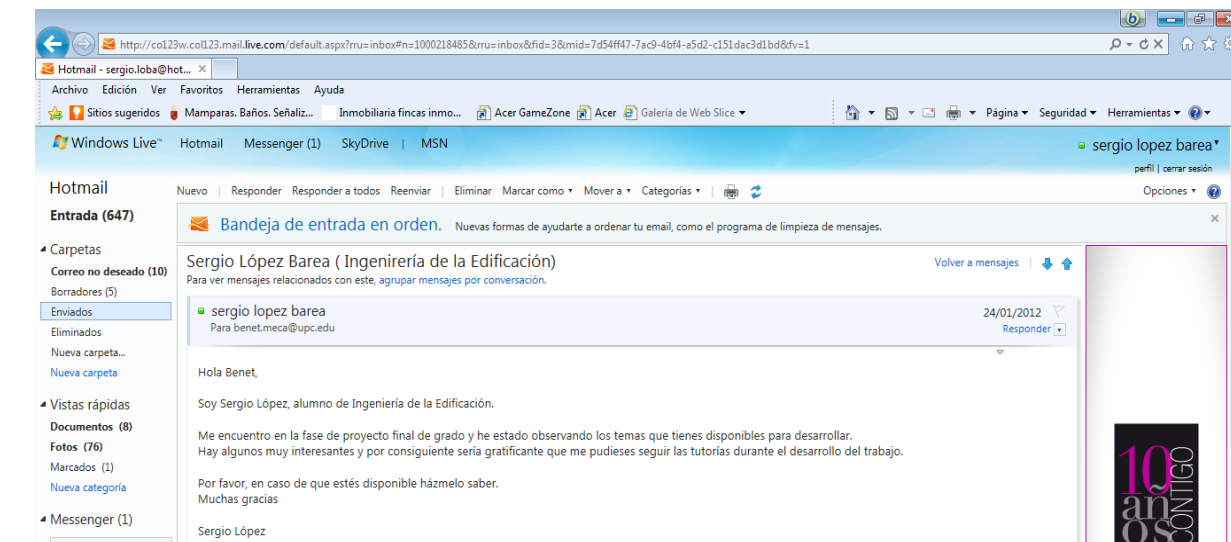
Pienso que el Proyecto Final de Grado es una de las partes más importantes de la carrera ya que engloba gran parte de lo aprendido durante todo el proceso, por lo tanto, la elección de este trabajo debía ser algo muy especial y sorprendente desde el principio hasta su fin.

Llegados a este punto, tenía claro que ni la distancia ni el tiempo me iba a impedir realizar un trabajo interesante y con buenos fundamentos.

Todo empezó tras la investigación de algunos de los proyectos realizados por otros alumnos en la página de la UPCommons.



Tras observar diversos trabajos, Benet Meca Acosta profesor de Expressió Gràfica Arquitectónica II había sido mi posible elegido como tutor para dirigir el PFG y por lo tanto el día 24/01/2012 hicimos el primer contacto vía e-mail.



Tras el intercambio de varios correos, me decidí a asumir las exigencias que pedía Benet para dicho trabajo y continuamente me puse a buscar cual sería mi PFG.

Intenté buscar los libros mencionados por bibliotecas cercanas a mi vivienda pero acabé encontrando estos dos libros en la Biblioteca de la Escuela Técnica Superior de Arquitectura



AUTOR:  
 TÍTOL: Masies de Barcelona  
 TOPOGRÀFIC: 728.6(46.711)Bar) Mas  
 CODI DE BARRES: 1400747604  
 Biblioteca ETSAB RETORNAR EL: 22-03-12  
 DATA PRÉSTEC: 20-02-12 06:41PM

AUTOR:  
 TÍTOL: Masies que cal conèixer  
 TOPOGRÀFIC: 728.6(46.71) Mas  
 CODI DE BARRES: 1400619987  
 Biblioteca ETSAB RETORNAR EL: 22-03-12  
 DATA PRÉSTEC: 20-02-12 06:42PM



Escuela Técnica Superior de Arquitectura

Realicé visitas en Badalona, Esplugas de Llobregat, Barcelona y Sant Vicent del Horts. La mayoría me las encontré cerradas ya que su uso actual era de bodas.

Viendo los resultados seguí buscando. Pasaban los días y no encontraba ningún objetivo. Me decidí a ir a Vilanova i la Geltrú y tras pasar unos caminos de tierra acabé delante de la Masía "Can Xicarró". Una sorprendente construcción del 1497.

Intenté ponerme en contacto con el interior de la vivienda pero era imposible, nadie habitaba en ella. Las esperanzas menguaban. Salió el propietario de la finca colindante y me explicó que llevaba mucho tiempo que no pasaba nadie por allí. Creyendo que mi intención era realizar una boda me ofreció su finca para ello.

Cuando me subía en el coche para irme, un taxi se acercó a la puerta de la Masía. Observé cómo se bajaba un señor muy bien vestido y picaba al timbre. Nadie les habría y por lo tanto esperaban. Viendo que podían ser los propietarios me dirigí a ellos.

Me presenté como estudiante y me dijeron que no hablaban español entonces me volví a dirigir a ellos en inglés. Me presente y les pregunte si ellos eran los propietarios. Ellos respondieron que no, únicamente estaban interesados en la compra y venían de Inglaterra.

Tras intercambiar una conversación durante un rato, me comentó que estaban esperando a Debbie, la señora que les iba a enseñar la casa. Me ofreció esperarme y entrar con ellos, por lo tanto, esperé.

Tras llegar Debbie, me presenté y le expliqué el porqué de mi presencia. Le pareció una idea estupenda el hecho que pudiera hacer el PFG de la masía.

Ella se puso en contacto con el propietario para hacerme la confirmación, me ofreció una tarjeta y a partir de aquí empezó mi trabajo.



Teniendo en cuenta que la cercanía con la finca era de 25min, no tuve en cuenta cuentas serían el número de visitas a realizar. Básicamente fue realizando las visitas que iba necesitando. Lo que más me preocupaba en el desarrollo es que la finca pudiese ser vendida o alquilada como me pasó en alguna semana.

## 7.1 RECERCA DE LA PARTE HISTÓRICA

Esta parte del trabajo no está especificada en un principio o un final, sino que se fue recopilando todo tipo de información a medida que iban pasando las visitas y las necesidades.

Utilice los libros que hice servir para buscar información del cual sería mi trabajo.

Por otra parte utilicé internet para comprobar si la finca recogía todas las características necesarias. Aquí un claro ejemplo de la oficina virtual del catastro.

GOBIERNO DE ESPAÑA  
MINISTERIO DE HACIENDA Y ADMINISTRACIONES PÚBLICAS  
SECRETARÍA DE ESTADO DE HACIENDA  
DIRECCIÓN GENERAL DEL CATASTRO  
Sede Electrónica del Catastro

CONSULTA DESCRIPTIVA Y GRÁFICA DE DATOS CATASTRALES BIENES INMUEBLES DE NATURALEZA URBANA  
Municipio de VILANOVA I LA GELTRU Provincia de BARCELONA  
INFORMACIÓN GRÁFICA E: 1/2000

REFERENCIA CATASTRAL DEL INMUEBLE  
2058047CF9625N0001TR

DATOS DEL INMUEBLE  
LOCALIZACIÓN: PL POLIGON 42 1[B]  
08800 VILANOVA I LA GELTRU [BARCELONA]  
USO LOCAL PRINCIPAL: Residencial AÑO CONSTRUCCIÓN: 1975  
SUPERFICIE DE PARTICIPACION: 100,000000 SUPERFICIE CONSTRUIDA (m<sup>2</sup>): 1.585

DATOS DE LA FINCA A LA QUE PERTENECE EL INMUEBLE  
LOCALIZACIÓN: PL POLIGON 42 1[B]  
VILANOVA I LA GELTRU [BARCELONA]  
SUPERFICIE CONSTRUIDA (m<sup>2</sup>): 1.585 SUPERFICIE SUELO (m<sup>2</sup>): 14.142 TIPO DE FINCA: Parcela con un unico inmueble

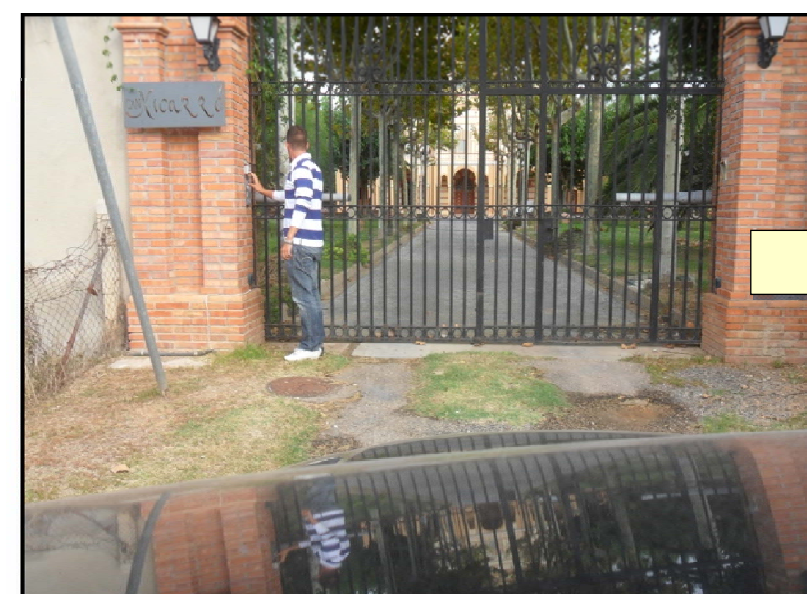
ELEMENTOS DE CONSTRUCCIÓN

Uso	Escala	Pared	Puerta	Superficie m <sup>2</sup>
VIVIENDA	1	00	02	337
INDUSTRIAL	1	00	02	648

Este documento no es una certificación catastral, pero sus datos pueden ser verificados a través del 'Acceso a datos catastrales no protegidos' de la SEC.  
Lunes, 11 de Junio de 2012

392.000 Coordenadas UTM, en metros.  
Límite de Manzana  
Límite de Parcela  
Límite de Construcción  
Hacienda y aguas  
Límite zona verde  
Hidrografía

Los días fueron marcando mi presencia en la casa y haciendo que la confianza con las personas que formaban el entorno de la vivienda fuese creciendo.



Accediendo a la finca

La primera información que pude obtener fue a partir de unos folletos que me ofreció Debbie. Esto inició una conversación por la materia de la memoria. Me pudo facilitar una información de gran valor para el desarrollo del proceso.

Igual que John, Debbie fue una persona principal en mi trabajo ya que fue la que me permitió iniciar el trabajo y me puso en contacto con el propietario.

Posteriormente pude conocer a John Duffi, persona de negocios escocés. En todo momento se presento abierto y de forma muy amable.

Tras citar una entrevista ya pasados varios meses del comienzo de la parte gráfica, me pudo ofrecer fotografías originales del momento de la compra, varios documentos, diversos CD's, información y el contacto del arquitecto que hizo la rehabilitación en el año 2000.



Material de trabajo facilitado por John

Me puse en contacto con el despacho del arquitecto, tras explicar mi caso y ofrecerme a presentarme, la secretaria me comentó que llamase por la tarde. Por la tarde nunca se encontraba nadie. Tras insistir para ver si podía obtener algún tipo de información, la chica me explicó que había estado hablando con el arquitecto y my sensación es que no presentaban entusiasmo por ayudarme.

Aunque podía haber sido interesante no tuve la oportunidad de reunirme con él.

## 7.2 RECERCA DE LA PARTE GRÁFICA

La recopilación de información que caracteriza a esta parte del trabajo estuvo realizada casi totalmente en la finca Mas Xicarró.

En primer lugar las visitas estaban bastante ordenadas ya que debía seguir un horario pero con el paso del tiempo, John Duffi, me dio total libertad para acceder a su interior las veces que fuesen necesarias.

### VISITA 1 (2/03/2012)

Como he explicado al comienzo del apartado esta visita forma parte del día que me puse en contacto con la finca ya que tuve la oportunidad de realizar fotos, realizar una visita guiada y de obtener la tarjeta.

### VISITA 2 ( 21/03/2012)

En esta segunda visita, Samuel, el responsable de cuidar la finca me dio paso a su interior. Tuve un plazo dos horas de trabajo, por lo tanto, únicamente me dio tiempo a coger proporciones del exterior, coger grosores de pared y realizar muchas fotos.



Realizando proporciones



El día 29/03/2012 realicé la primera reunión personal con Benet Meca. Me dio una serie de instrucciones y realice la propuesta a la UPC. Observando las fechas, quiere decir que yo empecé a desarrollar el proyecto con anterioridad a la confirmación ya que presentía que iba a ser un gran proyecto.

### VISITA 3 ( 17/04/2012)

Una vez realizado todo el croquis, realicé una visita de todo el día. Me dibujé distribución interior de cada una de las plantas y detallé un poco más la parte exterior.

Este día también recopilé todas las medidas necesarias.

En este día conocí a John Duffi, Escocés y propietario de la finca. Muy amable se ofreció a ayudarme en todo lo necesario. Aunque él es un señor de negocios, los viajes que realizaba no impedían que estuviésemos en contacto continuo.



Dibujando la planta y cogiendo medidas

Me reuní con Debbie la representante de la vivienda y en esta visita hablamos sobre el mobiliario y distribución.

Me pareció tan interesante, que aunque no aparecen de forma detallada en el proyecto cogí medidas y fotos de todos ellos.

Además de todo lo nombrado anteriormente, este día recopilé algunas de las medidas que me faltaban para acabar de desarrollar la planta.

Una de las complicaciones que se presentaron mientras transmitía todos los datos al programa, fueron las coincidencias y grosores, ya que un mismo pilar o una misma pared variaba sus dimensiones en función de su ubicación.

Otra de las cosas de las que te das cuenta mientras estas realizando el trabajo es que alguna medida ha sido de olvido.

### VISITA 5 ( 25/05/2012)

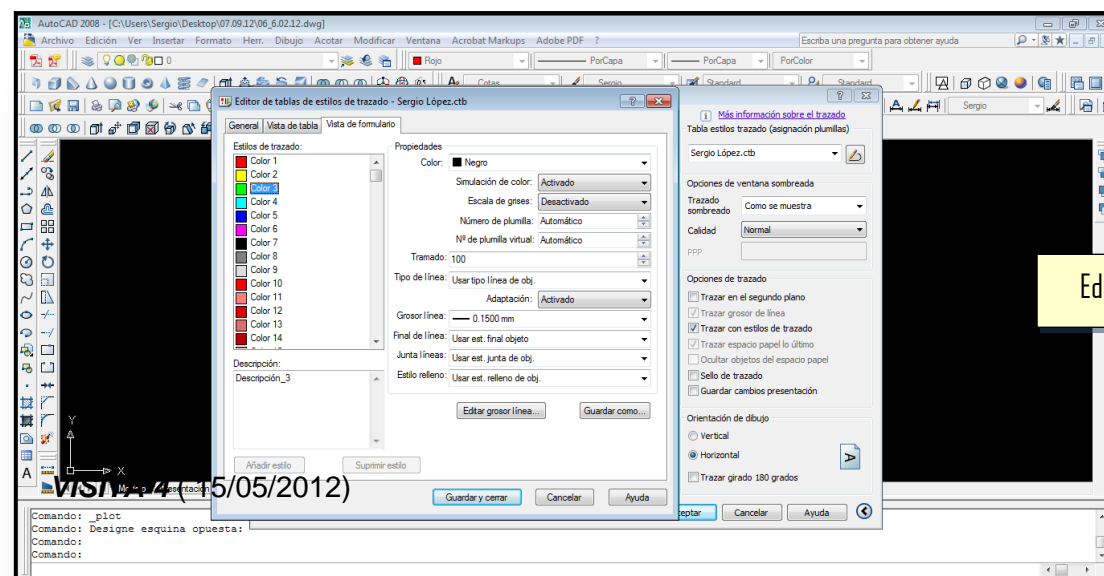
Esta visita fue útil para empezara a coger medidas de la fachada. Básicamente me preparé en casa parte de la planta en A3 para facilitar las proporciones a la hora de dibujar la pieza a mano alzada.

Posterior a esta visita, ya pude empezar a trabajar en casa mediante el programa AutoCAD.

Mediante este programa transmitía de forma grafica toda la información recopilada a mano alzada al ordenador.

En primer lugar, tras abrir el programa, configuré las plumillas, es decir, nombré cuales son los colores con los que se va a representar el dibujo en relación a sus grosores.

Una vez esto, ya pude empezar a representar las plantas en el ordenador.



Editando plumillas



Dibujando fachada y recopilando medidas

Otra de las cosas que permitió este día fue la recopilación de algunas medidas para la posterior sección.



Tomando medidas

Desde mi punto de vista, el alzado fue una de las cosas más sencillas ya que obteniendo las plantas, básicamente solo necesitaba las alturas.

Realizando alzados



En este apartado el laser fue una herramienta muy útil aunque no muy precisa ya que podía haber errores angulares en la verticalidad de la medida.

Una vez tenía las cuatro fachadas en AutoCAD, calqué el contorno mediante papel de cebolla y con el laser y metro empecé a coger medidas.

A partir de aquí, las visitas comenzaron a ser muy continuadas y sin control de fechas.

### VISITA 6

Continué cogiendo medidas de alzados en sección ya que el anterior día no me había sido suficiente para poder hacerlo en su totalidad.

Las secciones resultaron la parte más difícil del PFG ya que la vivienda constaba de falsos techo y pasos de instalaciones. Esto me dificultaba saber exactamente donde se encontraban los forjados y cambios de nivel.

Esta parte me hizo visitar y repasar alguna de medidas para verificar donde se encontraba cada una de las cosas.

### Visita 7

Este día no tenía mucho tiempo pero era una visita necesaria para poder asegurar algunas de las medidas de las cuales carecía.

### Visita 8

Me decidí a realizar el emplazamiento, por lo tanto, mediante la cinta métrica y laser recopilé las medidas con los edificios colindantes y con el murete perimetral. Cogí medidas de la piscina y pista de tenis.

Para realizar esta parte me ayude de una fotocopia extraída del catastro.



Midiendo en exterior de la vivienda

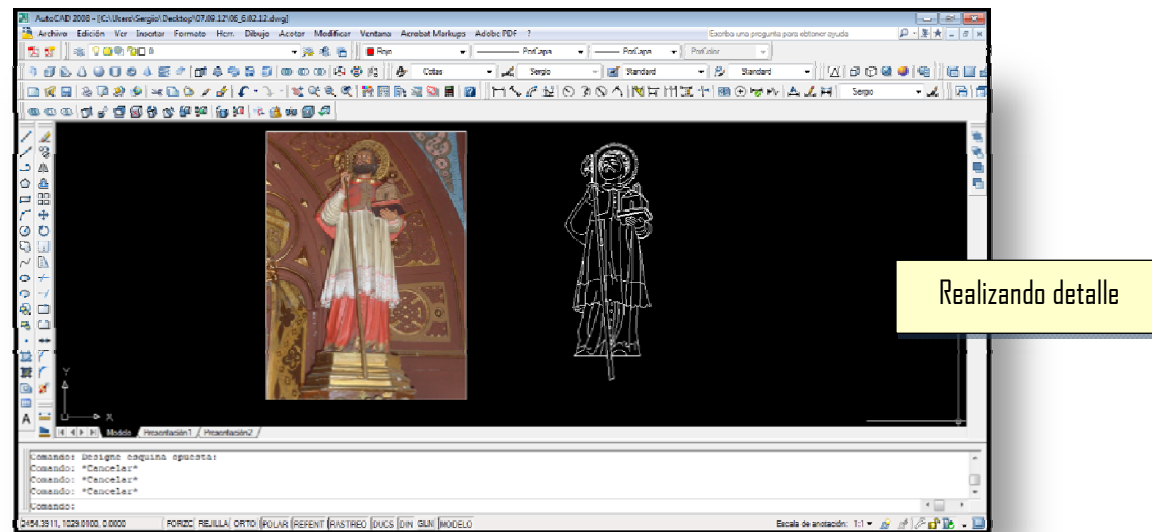


**Visita 9**

Realicé fotos y medidas más detalladas de aquellos detalles que iba a realizar.

Para poder realizar los detalles, inserté las imágenes fotografiadas y cogidas desde muy cerca para poder calcarlas mediante el programa AutoCAD.

Tuve en cuenta las proporciones de la imagen escalándola a tamaño real.



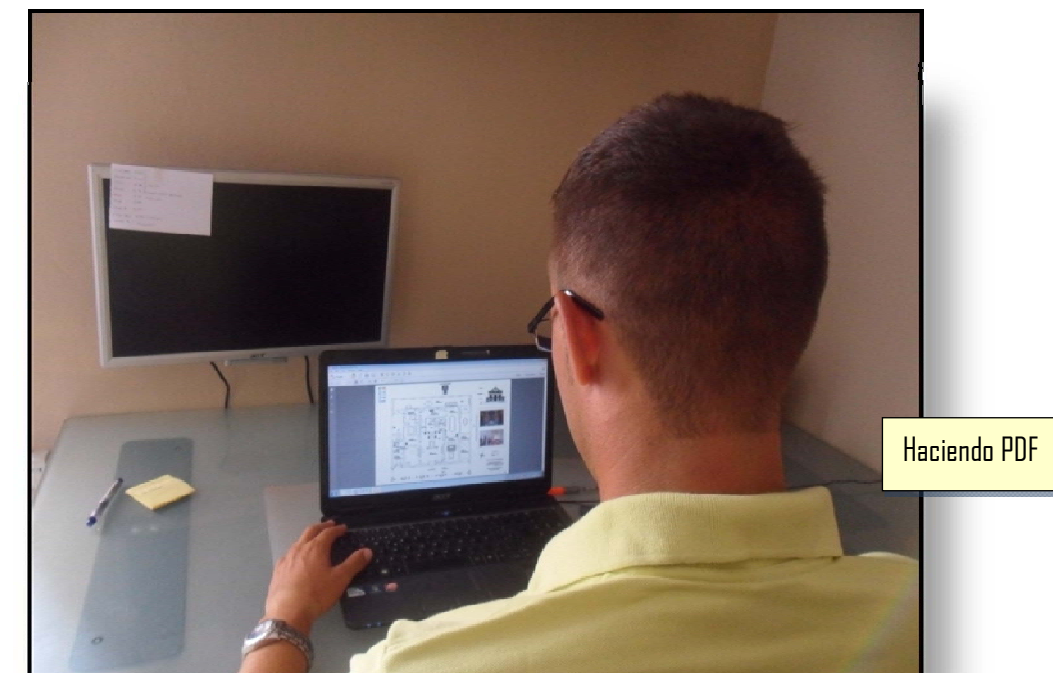
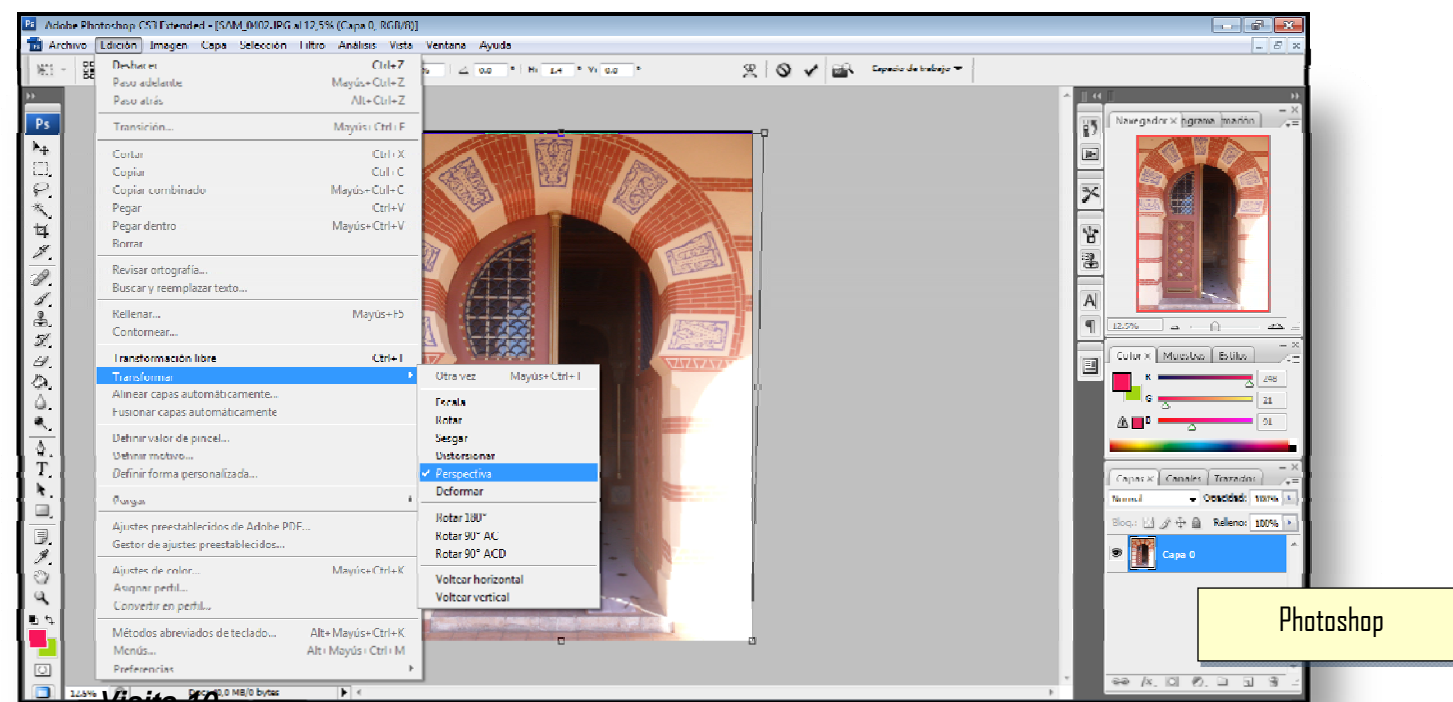
En una de las últimas visitas, lo utilicé para coger más medidas de detalles y algunas de las fotografías necesarias.

Tras el intento fallido del plano de situación. Me decidí a ir al ayuntamiento de Vilanova i la Geltrú. Tras hablar con Urbanismo pude conseguir el plano en formato .dwg.



También hice uso del Photoshop para buscar una verticalidad en las fotografías y posteriormente para darle color a algunos de los detalles.

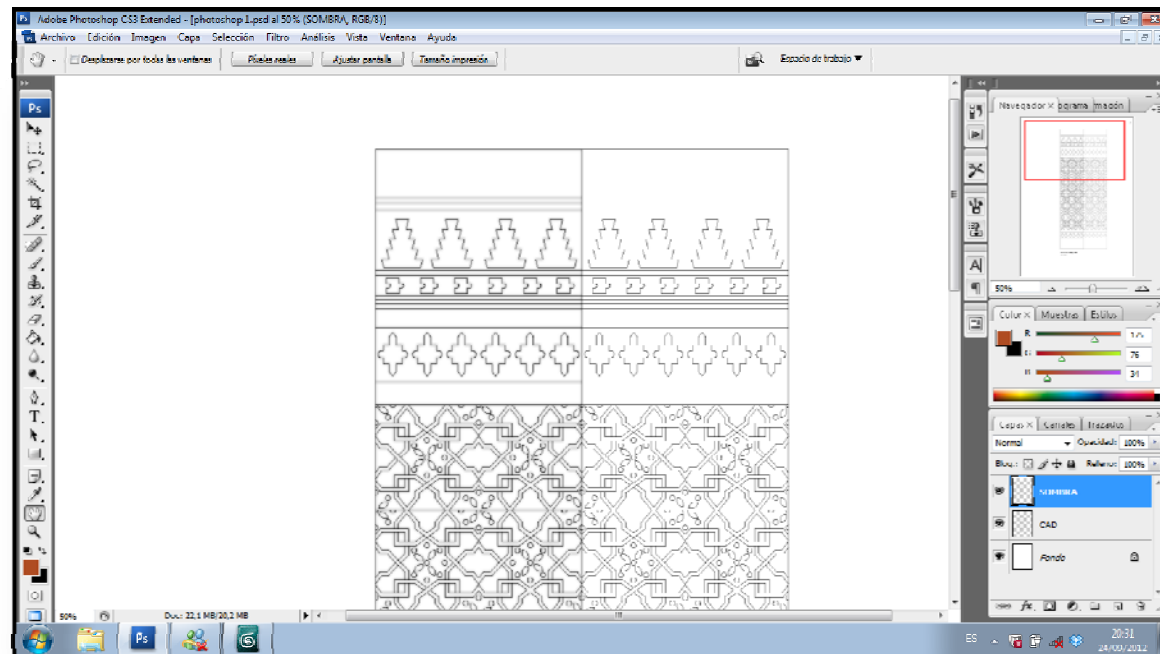
Una vez trabajados y finalizados cada uno de los planos realicé los pdf para su posterior impresión. Cada uno de ellos constaba con el plano mencionado, la escala, el tutor y autor a mas de su numeración, logo y otros complementos que varían en función de la parte tratada.



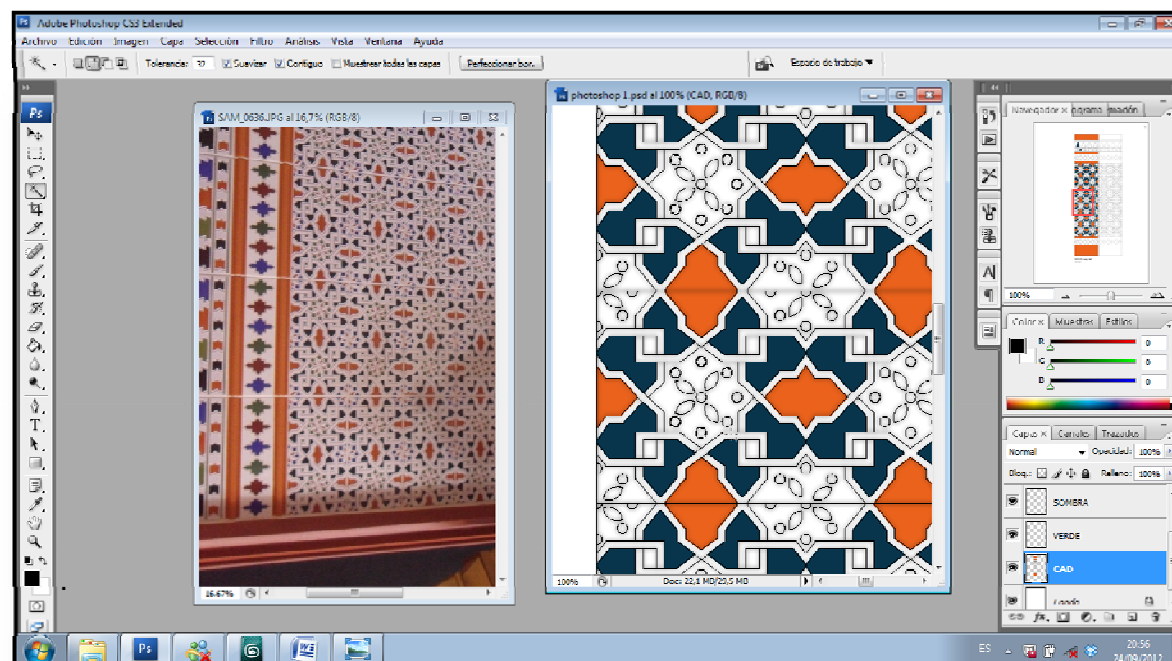
Además de todo lo mencionado anteriormente, finalmente me decidí a aplicarle color a algunos de los detalles mediante el programa photoshop CS3.

En primer lugar, arrastrando al programa se abrió una pantalla. Posteriormente cree un nuevo archivo teniendo en cuenta papel internacional, tamaño A3 y resolución 200. Lo arrastré al nuevo archivo mediante la herramienta mover.

Le apliqué una sombra pero con el seleccionador y Ctrl+X en capa sombra la eliminé de la zona no deseada.



Para finalizar, teniendo en cuenta el orden de las capas fui pintando con los colores más oportunos.

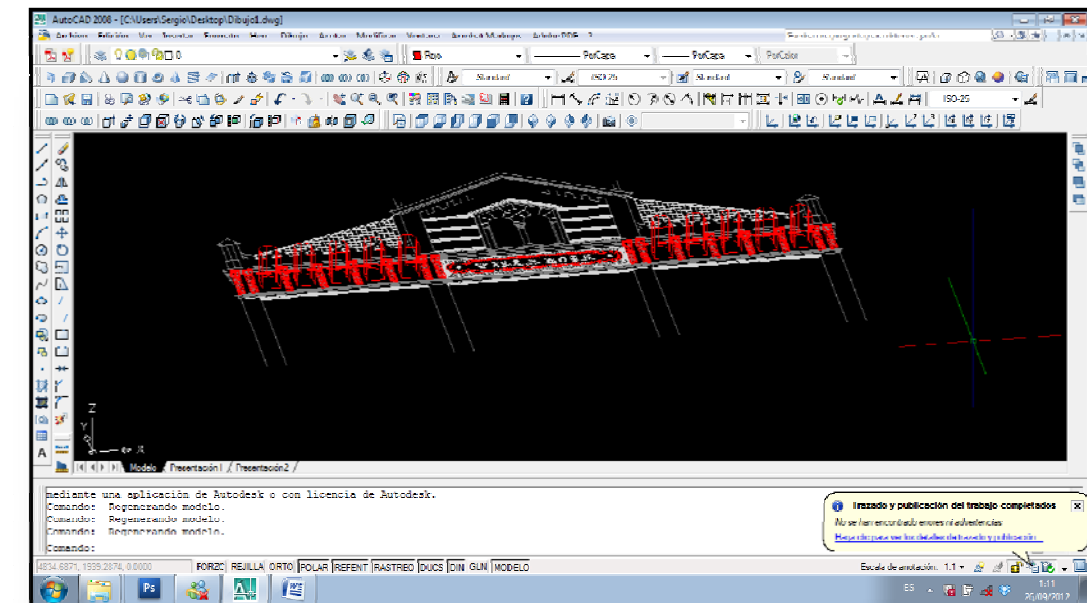


Una vez terminado esto y ya para acabar esta parte del PFG, realicé el 3D.

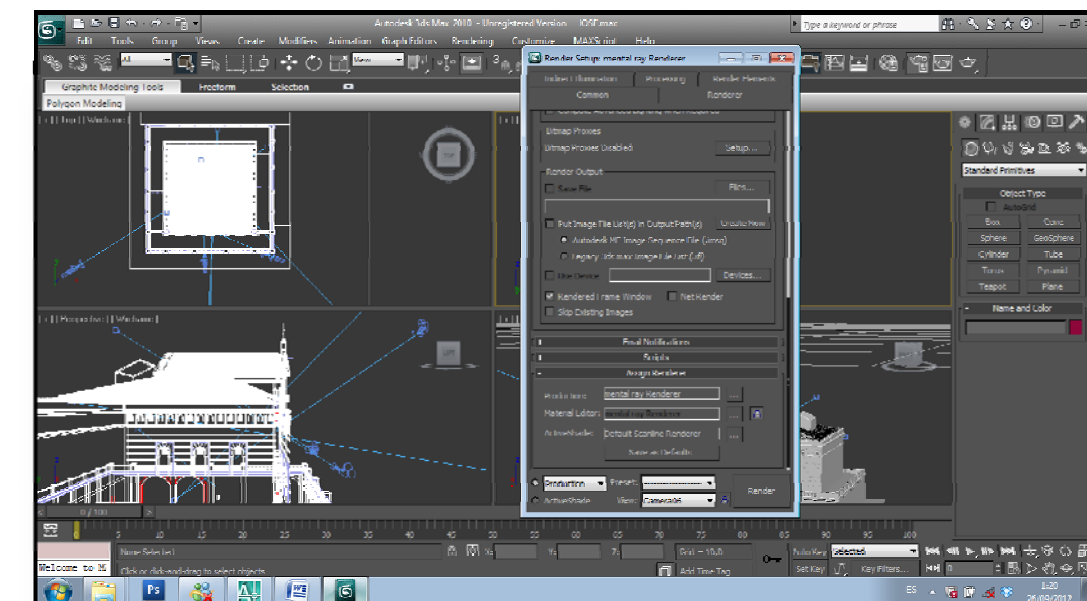
Mediante el programa AutoCAD seleccioné en planta las fachadas y paredes que iba a utilizar. Realicé polilínea a todo aquello que iba a coger volumen y con la herramienta extruir le empecé a dar realidad y forma al 3D.

Esta parte fue bastante sencilla. Lo difícil y elaborado llegó cuando empecé a darle realidad a dichas fachadas mediante los acabados.

En este caso hice uso de la fachada y con el mismo sistema le di volumen. Para generar los huecos hice uso de la herramienta diferencia.



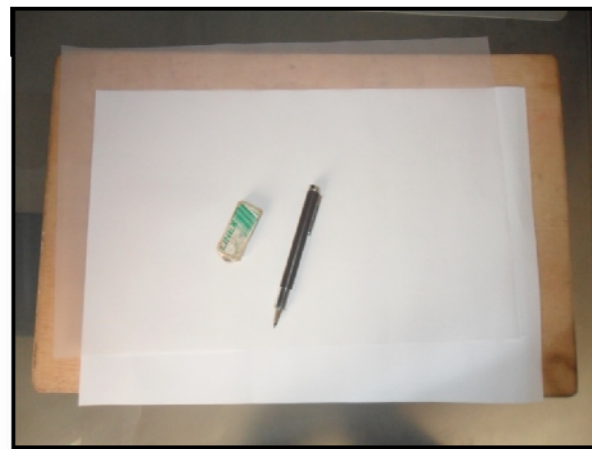
Una vez acabada la figura, la importe al programa 3ds max 2010. Tuve en cuenta las características de entrada y apliqué a la figura a través de SET UP un acabado mental ray. Hice la edición de un color, aplicándole efecto especial y color blanco. Para acabar le aplique una luz (SKYLIGHT), un fondo blanco y unas cámaras para realizar los render correspondientes.



## 7.3 MATERIAL UTILIZADO

## 7.3.1 DE DIBUJO

1. Lápiz de minas HB
2. Goma de borrar LINEX
3. Tabla de dibujo para garantizar estabilidad a la hora de dibujar. Material de madera.
4. Hojas en blanco DIN-A3
5. Papel de cebolla DIN-A3



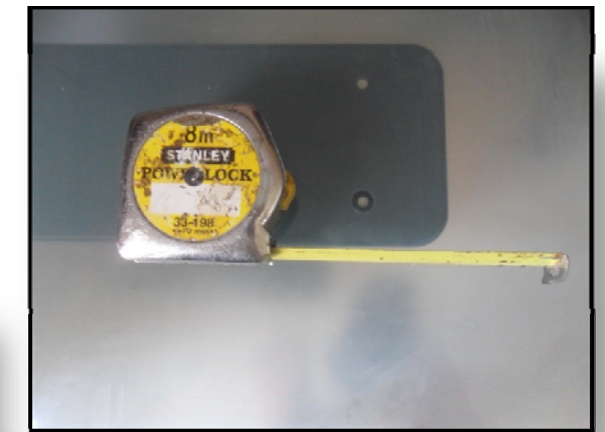
## 7.3.2 DE MEDIDA

1. Laser BOSCH DEL 40 profesional



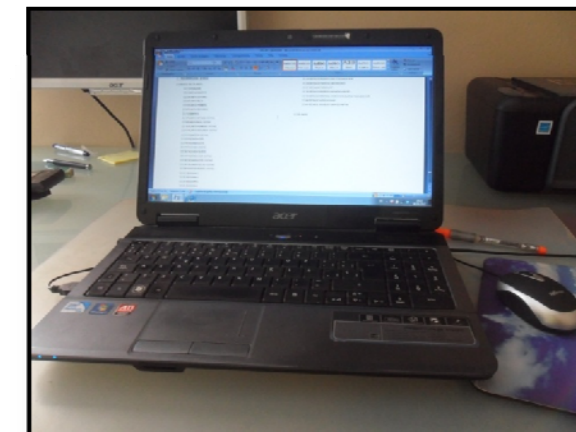
2. Cinta métrica de 60m

3. Metro de 8m de distancia



4. Cámara de fotos SAMSUNG 14.2 MEGA PÍXELES

5. Calculadora CASIO fx-100W

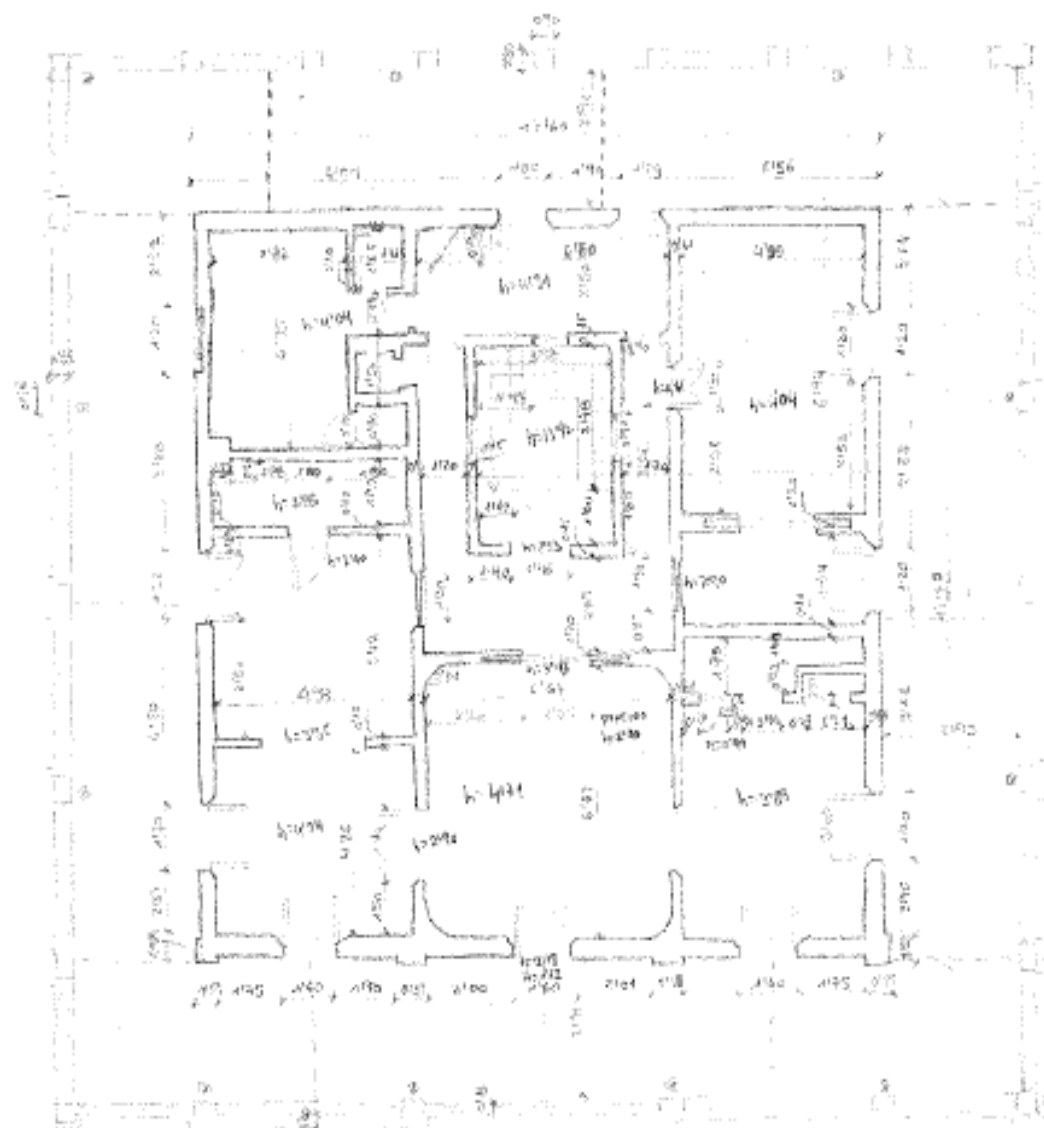


6. Ordenador portátil HACER ASPIRE 5732 Z

## 7.4 PROGRAMAS UTILIZADOS

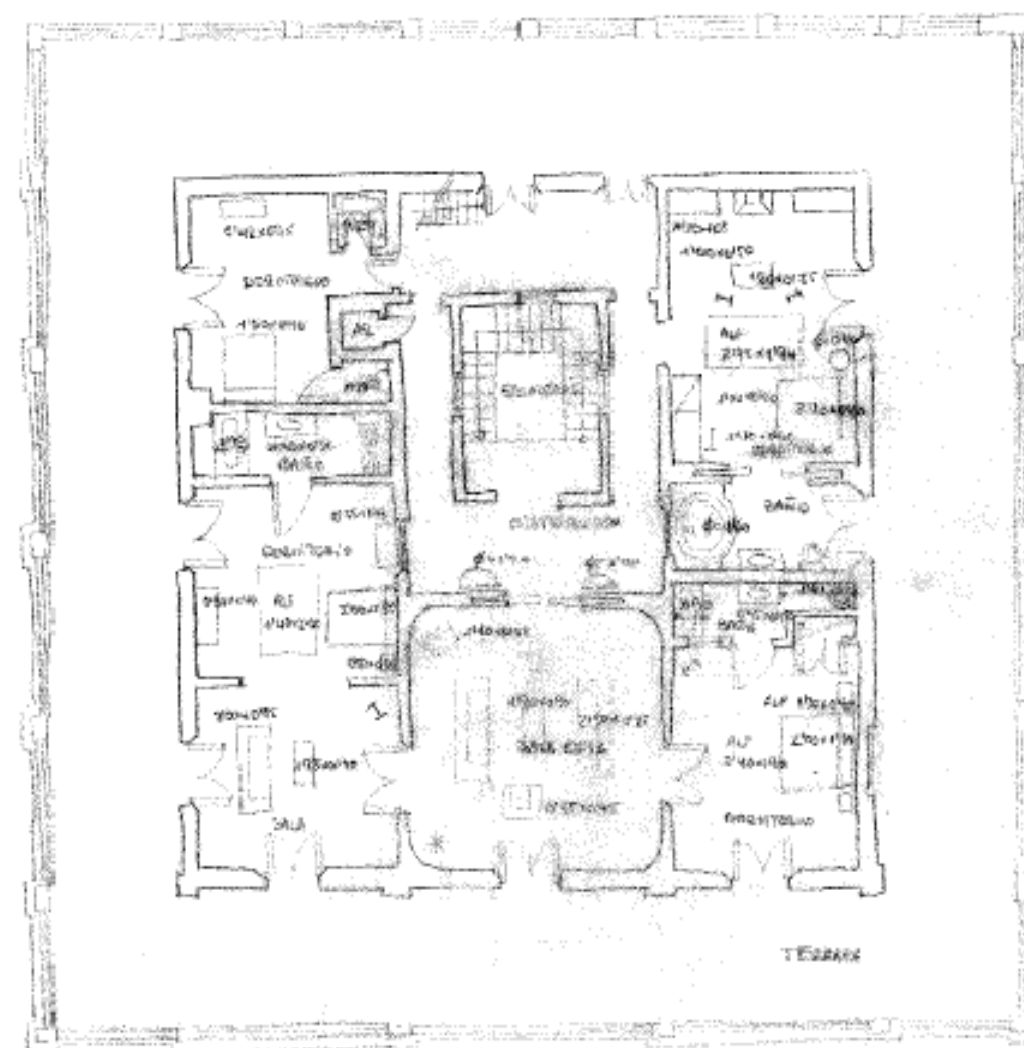
1. AutoCAD 2008: para la realización de la parte gráfica
2. Microsoft Word 2007: para la realización de la memoria
3. Adobe Photoshop C52: para retocar fotografías





Planta 1ra (004-0050 / 1.00)

NOVA ILLA, TOLUENE, SUIPER, DE  
VENTILACIÓ DE L'AI DE P.E.



Planta 2da (004-0050)

\* PUENTES  
→ SUELO





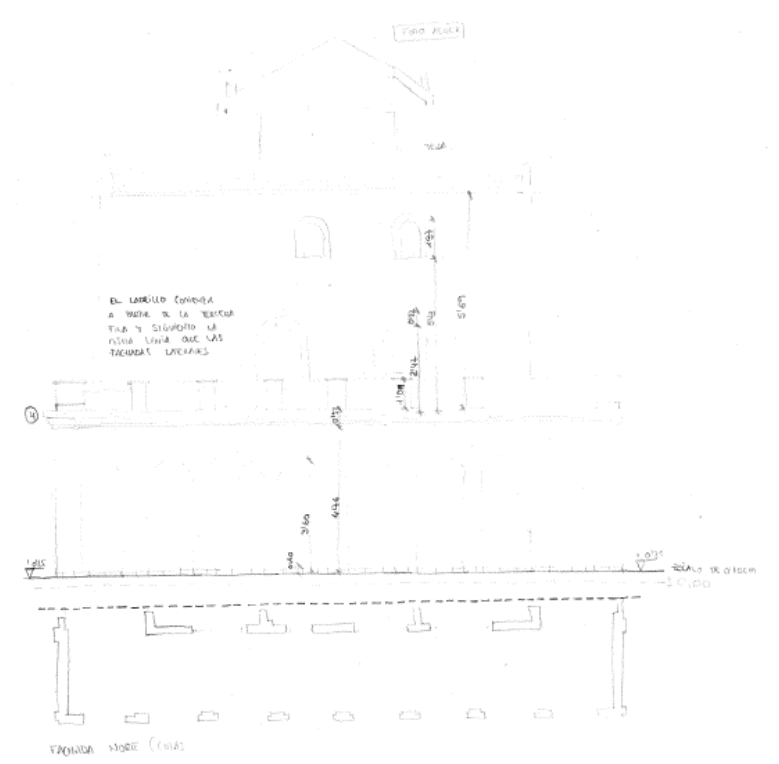
FACHADA NOROCCIDENTAL (CORTE)



FACHADA ORIENTAL (CORTE)



LA FACHADA ORIENTAL TIENE LAS SIGUIENTES ANIMAS Y CANALIZACIONES, COMO CARPA:  
 - TUBO DE 100 A 150 CM  
 - ALGUNA DE LAS SIGUIENTES



FACHADA SURESTE (CORTE)

## Bibliografía

- Título: Masies de Barcelona, Editorial: ANGLE (2009), Barcelona
- Título: Masies que cal coneixer, Editorial: ACCAT i Barcanova (2004)
- John Duffi, hombre de negocios escocés y propietario de la Masía Can Xicarró. Aporto gran cantidad de información escrita y oral para el desarrollo del PFG
- Debbie, asistente de la Masía Can Xicarró. Aportó información para el proyecto
- UPC Commons. Portal de acceso abierto al conocimiento de la UPC

[www.Biblioteca.upc.edu](http://www.Biblioteca.upc.edu)- Biblioteca UPC

[www.catastro.meh.es](http://www.catastro.meh.es)- Oficina virtual del Catastro

[www.google.es](http://www.google.es)- Buscador

[www.vilanova.cat](http://www.vilanova.cat)- Ayuntamiento de Vilanova i la Geltrú

[www.canxicarro.com](http://www.canxicarro.com)- La Masía Can Xicarró

[www.grupalvid.cat](http://www.grupalvid.cat)- Encargado de la rehabilitación de la masía Can Xicarró

[www.lamallorquina.com](http://www.lamallorquina.com)- Revistas de decoración

[www.epseb.upc.edu](http://www.epseb.upc.edu)- Escuela Politécnica Superior de Edificación de Barcelona

[www.bodas.net](http://www.bodas.net)- Celebraciones de bodas

## Conclusiones

Después de analizar y valorar este gran trabajo, mi opinión sobre este proyecto final de carrera (PFG) es satisfactoria y de gran experiencia enriquecedora.

Me ha hecho ser constante, organizado y responsable a la hora de ir tomando decisiones y de ir evolucionando en la gran cantidad de horas que ha supuesto su desarrollo.

El hecho de enlazar gráficamente las diferentes medidas que iba cogiendo en campo ha sido una de las faenas más difíciles de todo el trascurso, pero el interés e ilusión por aplicar todos los conocimientos que he ido adquiriendo durante el transcurso de los años en la universidad ha hecho que de un trabajo interesante surja un elemento de patrimonio cultural sorprendente.

Espero que este trabajo, igual que ha sido para mí, sea de ayuda, impulso y referencia para otras personas que se decidan a realizar el PFG orientado en las masías de Catalunya.

También cabe destacar que para mí, este estilo ha sido un nuevo descubrimiento en mis conocimientos, por lo tanto, animo a que la gente lo observe detalladamente y se atreva por

nuevos estilos por muy complicados que parezcan. Esto nos enriquecerá a todos y hará que obras de arte como esta no queden en el olvido con el paso de los años.

Hay que tener en cuenta que la conservación del patrimonio cultural contribuye al desarrollo sostenible, cualitativo, económico y social de la comunidad como Vilanova i la Geltrú. Por lo tanto, con el fin de proteger este patrimonio es importante el compromiso de ayuntamientos para apoyar estas obras de arte.

La carencia de esta ayuda hace que los propietarios como John, se sientan indefensos ante el hecho de mantener y prosperar en el desarrollo de estas obras.

Este tipo de estructuras en comparación con las que se hacen en la actualidad son mucho más complejas y satisfactorias ya que los elementos que las forman las llenan de magia y armonía.

Actualmente los materiales son más comunes y las formas son más simples.

Para finalizar, únicamente decir que ha sido un gran placer y satisfacción haber conocido profesores, compañeros y materia de gran nivel y

## Agradecimientos

En primer lugar me gustaría agradecer a Benet Meca por toda la ayuda y consejos que me ha ofrecido durante este proyecto final de grado.

Por otra parte, me gustaría agradecer a John Duffi, propietario de la finca, por su amabilidad, por su confianza y por permitirme desarrollar el trabajo con total libertad en la Masía Can Xicarro. Con igual satisfacción a Debbie y Samuel, personal que trabajan en la vivienda, por su dedicación y atención durante todos los días de trabajo.

También, de gran importancia, a la Academia Sánchez- Casal, y especialmente a Antonio Hernández por toda su ayuda, interés, amabilidad y confianza durante el transcurso de toda la carrera.

Y por último, agradecer a mis familiares aunque en especial a mis padres, hermano y novia por su atención, ayuda, paciencia, comprensión, confianza y especial cariño.

## Contenido del CD

En el CD se encuentra el proyecto final de carrera en dos archivos formato PDF. En uno archivo está la parte correspondiente a la memoria y por otra parte, la documentación gráfica.

PFG\_MEMORIA\_MASÍA\_CAN\_XICARRÓ.PDF

PFG\_DOCUMENTACIÓN\_GRÁFICA\_MASÍA\_CAN\_XICARRÓ.PDF

PFG\_MEMORIA\_MASÍA\_CAN\_XICARRÓ\_INGLÉS.PDF