



Escola Politécnica Superior
d'Edificació de Barcelona

UNIVERSITAT POLITÈCNICA DE CATALUNYA

ENGINYERIA D'EDIFICACIÓ PROJECTE FINAL DE CARRERA

ESTUDI HISTÒRIC, AIXECAMENT GRÀFIC I PROPOSTA D'INTERVENCIÓ DE “PALAU DEL REI MORO” DE SITGES

Projectista/es: Marc Yll Albaladejo
Director/s: Maria Isabel Rosselló Nicolau
Joan Serra Santasusagna
Convocatòria: Juny 2012

RESUM

L'objectiu del projecte que estem observant és el de realitzar un estudi històric i l'aixecament gràfic d'un dels edificis més emblemàtics de Sitges, tant pel que fa la importància d'aquest en l'evolució de la vila i el seu component històric, com per ser actualment la seu de diferents associacions culturals de Sitges, cosa que fa que formi part important de la vida de molts sitgetans.

Per a la realització de l'estudi històric, s'ha estudiat inicialment l'evolució de la vila de Sitges, per poder contextualitzar, en el temps i en el seu entorn, cada intervenció que s'ha dut a terme al Palau del Rei Moro. Posteriorment, s'ha estudiat l'evolució històrica de l'edifici, per observar els canvis de propietaris i les intervencions que aquests van anar realitzant.

Paral·lelament, s'ha estudiat l'estat actual de l'edifici, i per fer-ho hem realitzat una descripció arquitectònica de l'edifici, on hem pogut observar totes les característiques constructives o solucions emprades per la realització del Palau del Rei Moro.

Un cop fet aquest anàlisi, és quan hem pogut deduir l'evolució constructiva de l'edifici, relacionant tota la documentació gràfica trobada amb les solucions constructives que trobem actualment, els propietaris de cada moment i el context històric en que ens trobàvem. Cal comentar, la manca de documentació escrita sobre les diferents intervencions realitzades al Palau del Rei Moro, cosa que no ens ha permès saber amb més detall les intervencions que s'hi ha dut a terme.

Per altra banda, també s'ha realitzat l'aixecament gràfic del Palau del Rei Moro, on es pot observar la distribució i superfícies de les plantes del Palau del Rei Moro, façanes, seccions, estructura, lesions i els detalls constructius dels elements més significatius.

Finalment, s'ha realitzat una proposta d'intervenció sobre el Palau del Rei Moro, amb un previ estudi de les lesions existents en l'edifici. La proposta consistirà en la intervenció de les lesions detectades a l'edifici, sempre intentant danyar el menys possible els elements originals i conservar el valor patrimonial de l'edifici.

ÍNDEX

1 INTRODUCCIÓ p. 3

2 EL PALAU DEL REI MORO DINS LA VILA DE SITGES p.4

2.1 EVOLUCIÓ DE LA VILA DE SITGES p.4

2.1.1 LA REPOBLACIÓ DE SITGES p.4

2.1.2 LA PRIMERA MURALLA (MEITAT S. XI) p.4

2.1.3 LA SEGONA MURALLA (1387-1391) p.5

2.1.4 ESTANCAMENT DE LA POBLACIÓ (S.XV-S.XVII) p.6

2.1.5 TERCERA MURALLA (1835) p.7

2.1.6 EIXAMPLES (SEGONA MEITAT S.XIX) p.8

2.1.7 PRIMERES URBANITZACIONS (1912) p.8

2.1.8 EXPANSIÓ URBANÍSTICA (DECADA 1960) p.9

2.1.9 ARRIBADA DE L'AUTOPISTA (1992) p.9

2.2 EVOLUCIÓ HISTÒRICA DE L'EDIFICI p.10

2.2.1 ORÍGEN p.10

2.2.2 PROPIETAT DE JOAQUIN QUEROL I DE CABANYES (FINS 1856) p.10

2.2.3 PROPIETAT DE JOSÉ ANTONIO DE QUEROL I PLANAS (1856 -1920) p.11

2.2.4 PROPIETAT DE JOSEP ROBERT I MESTRE (1920 - 1946) p.11

2.2.5 PROPIETAT DE ANTONIO GARCIA-MUNTÉ NUÑO I FAMILIA (1947-2007) p.13

2.2.6 PROPIETAT DE L'AJUNTAMENT DE SITGES (DES DE 2007) p.14

3 DESCRIPCIÓ ARQUITECTÒNICA DE L'EDIFICI p.15

3.1 PLANTA SOTERRANI -2 p.15

3.2 PLANTA SOTERRANI -1 p.15

3.3 PLANTA BAIXA p.16

3.4 PLANTA PRIMERA p.17

3.5	PLANTA SEGONA p.18
3.6	PLANTA BADALOT (COBERTA) p.18
4	EVOLUCIÓ CONSTRUCTIVA DE L'EDIFICI p.19
4.1	CARACTERÍSTIQUES ORIGINALS p.19
4.2	INTERVENCIÓ DEL SEGLE XVII p.21
4.3	NOVA INTERVENCIÓ (SEGLE XVIII) p.22
4.4	RECONSTRUCCIÓ DE LA TORRE L'ANY 1929 p.23
4.5	INTERVENCIÓ DURANT ELS ANYS 30 p.24
4.6	INTERVENCIÓ L'ANY 1947 p.25
5	PROPOSTA D'INTERVENCIÓ p.26
5.1	DETERIORAMENT DELS MATERIALS PETRIS DE FAÇANES p.26
5.2	PRESÈNCIA DE BRUTÍCIA A LA FAÇANA DEL PATI p.26
5.3	FISSURA HORIZONTAL SOBRE PARET DE TANCAMENT DE MAÓ p.26
5.4	CLIVELLES I TRENCAMENT D'ACABAT AL SOSTRE DEL REBEDOR DE PRIMER PIS p.26
5.5	CORCS A ELEMENTS ESTRUCTURALS DE FUSTA p.26
5.6	OXIDACIÓ DE BARANES p.26
5.7	FISSURA VERTICAL SOBRE UNA OBERTURA p.26
5.8	PAVIMENT D'ESCALA EN MAL ESTAT p.26
5.9	FISSURA VERTICAL SOBRE UNA OBERTURA p.27
5.10	PAVIMENT D'ESCALA EN MAL ESTAT p.27
	ENGLISH TRADUCTION p.29
	CONCLUSIONS p.37
	BIBLIOGRAFIA p.37
	PLÀNOLS p.39
	EMPLAÇAMENT
	S-1. Situació
	S-2. Emplaçament

PLANTES

- P-1. Planta soterrani -2
- P-2. Planta soterrani -1
- P-3. Planta baixa
- P-4. Planta primera
- P-5. Planta segona
- P-6. Planta badalot
- P-7. Planta coberta

SECCIONS

- S-1. Secció A-A'
- S-2. Secció B-B'
- S-3. Secció C-C'

FAÇANES

- F-1. Façana c/ d'en Bosc
- F-2. Façana La Vall
- F-3. Façana Pati

ESTRUCTURA VERTICAL

- EV-1. Estructura vertical planta soterrani -2
- EV-2. Estructura vertical planta soterrani -1
- EV-3. Estructura vertical planta baixa
- EV-4. Estructura vertical planta primera
- EV-5. Estructura vertical planta segona
- EV-6. Estructura vertical planta badalot

ESTRUCTURA HORIZONTAL

- EV-1. Estructura horitzontal planta soterrani -2
- EV-2. Estructura horitzontal planta soterrani -1
- EV-3. Estructura horitzontal planta baixa
- EV-4. Estructura horitzontal planta primera
- EV-5. Estructura horitzontal planta segona
- EV-6. Estructura horitzontal planta badalot

DETALLS

- D-1. Detall de sostre de planta baixa - entrada
- D-2. Detall de sostre de planta pis - rebedor
- D-3. Detall de finestra geminada
- D-4. Detall de capitell
- D-5. Detall de la porta d'entrada
- D-6. Detalls de ràfecs

LESIONS

- L-1. Lesions planta primera
- L-2. Lesions planta segona
- L-3. Lesions planta badalot
- L-4. Estructura horitzontal planta baixa
- L-5. Estructura horitzontal planta primera
- L-6. Estructura horitzontal planta segona
- L-7. Estructura horitzontal planta badalot
- L-8. Façana c/ d'en Bosc
- L-9. Façana La Vall
- L-10. Façana Pati

1 INTRODUCCIÓ

L'edifici objecte de l'estudi és l'anomenat Palau del Rei Moro (figura 1.1.), que anteriorment havia estat anomenat com la Casa Gran dels Planas. L'edifici està situat al centre històric de la vila de Sitges, al carrer d'en Bosc nº12, limitant al Nord amb edificacions veïnes; al Sud amb l'edifici de l'estudi Vidal, de titularitat municipal; al Est amb una zona verda anomenada La Vall i al Oest amb el carrer d'en Bosc (figura 1.2.), que és on hi ha situada l'entrada principal.

Actualment, l'edifici és de titularitat municipal i és usat per diferents entitats culturals del poble, on hi destaquen l'Agrupació de Balls Populars de Sitges o la Colla Jove de Castellars de Sitges entre d'altres.

El Palau del Rei Moro ocupa una superfície de 403 m² en Planta Baixa, i que conté una superfície construïda total de 1264 m². Dins de l'edifici hi diferenciarem dues parts; com són el cos de l'edifici principal i la torre, units entre si per una passarel·la situada a l'alçada del primer pis i pel pati de l'edifici.

L'edifici principal està format per tres plantes pis, un terrat i un soterrani. La planta baixa, la planta pis i la planta segona tenen una mateixa superfície de 280 m², mentre que la planta badalot te una superfície construïda de 152,50 m². Per la seva banda, el soterrani te una superfície construïda de 34,68 m².

Pel que fa la torre te una superfície similar en totes les seves plantes. El la planta soterrani (mal considerat soterrani en el cas de la torre, com ja veurem després), te una superfície de 28,46 m², en la planta baixa 29,78 m², en la planta primera 15,25 m² de la mateixa manera que en totes les seves plantes superiors.

El Palau del Rei Moro és un dels edificis catalogats com a patrimoni cultural del municipi de Sitges, i en aquesta catalogació s'hi impedeix cap mena de modificació de l'edifici a nivell de façana, així com tampoc la modificació del volum de l'edificació.



1.1. L'edifici del fons del carrer correspon a la façana principal del Palau del Rei Moro.

Aquest edifici és juntament amb l'estudi Vidal, edifici amb el qual te límit al Sud, un dels edificis més representatius que es conserven a Sitges amb un estil de construcció gòtica, com a mínim pel que fa a nivell de façana. Així ho deixava palès, a tall d'exemple, el sitgetà Josep Soler i Cartró, en els seus apunts escrits entre l'any 1894-1896 "*Moltes de les antigalles, que caracteritzaven l'antiga Subur, han desaparegut per mans profanes, que ignorants de son valor artístic i glòries pàtries, procediren a son derrocament. Sols se'n conserva en bon estat lo carrer d'en Bosc, quals finestres s'han copiat molts artistes forasters i de la vila, lo Vall, una pedra ab inscripció àrabe un poc intel·ligible, de la enderrocada torre de les Hores i alguns plaçoleta de S. Joan*"¹.

Cal aclarir, que el nom de Palau del Rei Moro, el qual actualment s'utilitza de forma oficial, va ser el nom utilitzat popularment per referir-se a l'edifici en qüestió, però això no significa que en aquest edifici hagués viscut mai cap rei moro, més bé al contrari. La denominació "del moro" era utilitzada popularment per referir-se a allò que percebien com a molt antic, d'origen remot i obra diferenciada dels seus temps i per aquest motiu, es va anomenar tal i com coneixem avui dia. Cal dir, que en l'època de construcció d'aquest edifici, els "moros" ja feia molts anys que no estaven per aquestes terres.



1.2. Situació del Palau del Rei Moro on podem distingir les dues parts més diferenciades de l'edifici, el cos i la torre.

¹ Extret del llibre *Geografia i guia de la vila de Sitges i son terme municipal*, editat pel Grup d'Estudis Sitgetans, Sitges 1980.

2. EL PALAU DEL REI MORO DINS LA VILA DE SITGES

Per tal de poder entendre l'edifici en la seva plenitud, haurem de contextualitzar la situació de l'edifici dins del municipi de Sitges, així com realitzar un breu repàs de la seva història i la de l'edifici, per poder entendre l'evolució constructiva i funcional de la construcció.

La vila de Sitges està situada a la comarca del Garraf, província de Barcelona. Els seus límits són les poblacions de Sant Pere de Ribes, Castelldefels, Olivella, Gavà i Begues així com la mar Mediterrània, al SE. Aquesta situació geogràfica, i la seva proximitat a grans nuclis de població com poden ser Barcelona i el Penedès, esdevé vital en l'evolució de l'economia local, i en conseqüència, també la urbanística i social.



2.1. Vista aèria de Sitges i la situació del nucli històric dins del municipi.

Actualment, el terme municipal de Sitges té una superfície de 43,85 km² i una població de 28.617 habitants, distribuït en quatre entitats de població diferents; com són Sitges, Garraf, Les Botigues de Sitges i Vallcarca, aquesta última sense cap resident actualment.

En el present estudi ens centrarem en el nucli històric de Sitges (figura 2.1), que és on està situat l'edifici, i per tant, el que l'influenciarà respecte la seva construcció. Considerem el centre històric els carrers més antics de la població, que són els situats al voltant de l'anomenat puig de Sitges, que és el lloc des d'on va començar a créixer la vila de Sitges, després de la construcció del castell de Sitges i la seva església, i els que van anar apareixent a mesura que la població anava augmentant, en direcció al N-O.

Tal i com hem comentat anteriorment, per tal de poder entendre l'evolució constructiva de l'edifici del Palau del Rei Moro, haurem d'entendre el context en el qual estava situada cada modificació de l'edifici, i per tant, haurem de fer un breu repàs a la història de la vila de Sitges, per tal de poder analitzar la importància i funció de la casa en cada moment històric concret, i el que això influencia a la seva construcció.

2.1 EVOLUCIÓ DE LA VILA DE SITGES

El territori que actualment coneixem com a Sitges, ha estat habitat des de l'antiguitat, molt abans de que es comencés a crear la vila de Sitges tal i com la coneixem actualment.

Es té constància, per les troballes arqueològiques realitzades en el darrer terç del s.XX², que l'anomenat puig de Sitges (figura 2.2) va ser habitat de manera continua des de la primera edat del ferro fins a l'època altimperial romana. Aquestes són les referències més antigues que es tenen actualment sobre la vida en aquest territori.



2.2. Vista del puig de Sitges i l'església actual, situada pràcticament al mateix lloc que l'original del s.XI.

Tot i aquestes troballes, les primeres dades escrites sobre Sitges daten de l'any 1037, en textos en que parlen sobre els castells de Sitges i de Miralpeix, que són enfeudats a la família dels Ribes. Fou en aquesta època, a partir de la repoblació que van dur a terme els comtes de Barcelona, quan es va començar a construir el Sitges actual amb la construcció del castell de Sitges i de l'església.

2.1.1. La repoblació de Sitges

Durant la primera meitat del segle X, Catalunya estava dividida entre la Catalunya Nova i la Catalunya Vella, amb una frontera que estava situada als rius Llobregat-Segre-Cardener.

Aprofitant la crisi de la fi de l'emirat i l'establiment del califat de Còrdova, el comtat de Barcelona va iniciar una ofensiva per tal de guanyar territori cap al Sud de la seva frontera, i va aconseguir ocupar i repoblar les terres del sud del Llobregat, creant els dominis presidits pels castells de l'Eramprunyà i d'Olièdola, aquest últim seria el qual pertanyeria Sitges.

A partir de la repoblació iniciada pels comtes de Barcelona, va ser quan es va començar a formar el nucli sitgetà tal com el coneixem actualment, a partir de la construcció d'un primer castell roquer o torre de guaita, que estaria situat aproximadament on actualment hi ha l'ajuntament, al puig de Sitges.

Just al costat del castell s'hi construiria una església, situada aproximadament on hi ha l'església actual. També s'hi van construir diferents cases adossades al voltant d'aquests dos edificis. Per protegir totes aquestes edificacions d'enemics exteriors, s'hi va construir una primera muralla, que encerclava les construccions realitzades fins aquell moment.

2.1.2. La primera muralla (meitat s.XI)

Actualment, resulta impossible saber amb certesa el procés de formació de la vila i de la muralla que l'envoltava. Podem suposar, que aquesta primera muralla fou construïda junt amb la construcció del primer castell, i per tant dataria de mitjans del s.XI.

² Extret del llibre *Història de Sitges II. Època Medieval*, editat per l'Ajuntament de Sitges, Sitges 2007.

Segons diferents historiadors locals³, aquesta primera muralla podria estar resseguint una antiga muralla lber, on fins i tot s'hi podria haver utilitzat part d'aquesta per a la construcció de la muralla. Tot i així, no s'ha realitzat, a data d'avui, cap troballa arqueològica que pugui corroborar aquesta hipòtesis. El que si que podem saber, segons les diferents documentacions històriques i troballes que s'han realitzat, és que aquesta primera muralla hauria tingut una forma triangular, amb una torre a cada un dels vèrtex d'aquesta, tot i que no es pot assegurar si va ser així des de la seva construcció.



1.3. Hipòtesis del recorregut de la primera muralla de Sitges.

2.1.3. La segona muralla (1387-1391)

Existeixen informacions que mostren un creixement extraordinari de població a partir de l'any 1360, passant d'uns 540 habitants l'any 1359 fins a 1200 o 1300 habitants l'any 1363⁴. Això va ser degut a que Sitges, en aquella època, era el port de Vilafranca, des de el qual s'exportaven els fruits del Penedès.

Amb el creixement de la vila, aquesta primera muralla va començar a quedar-se petita, i van començar a construir-se habitatges fora de la muralla. Això va implicar que aquesta muralla s'hagués d'ampliar, per poder respondre a les necessitats de la vila.

Aquesta ampliació consisteix en un creixement de la vila en direcció al Nord-Est, i fora llavors, quan es construí la part de muralla a la qual està integrat el Palau del Rei Moro (figura 2.4 i 2.5).

Amb aquesta ampliació, la vila passava a tenir 5 torres, en diferents punts de la muralla, una de les quals és la torre de la vall, que forma part de l'edifici que estudiem.

L'ampliació de la muralla va ser duta a terme a finals del s. XIV, moment en que també es va aprofitar per construir uns fossats al voltant de la muralla. Degut al gran augment de la població que es va produir al voltant de l'any 1360, aquest augment de la muralla no era suficient per protegir tota la vila de Sitges, i es va construir una segona muralla.

³ Informació extreta del llibre *Historia de Sitges I. Època Antiga*, editat per l'Ajuntament de Sitges, Sitges 2006.

⁴ Extret del llibre *Assaig històric sobre la vila de Sitges* de Joan Llopis i Bofill, imprès als tallers de "La Hormiga de Oro", Sitges 1891 i reeditat pel Grup d'Estudis Sitgetans, Sitges 1980



2.4. Part de l'ampliació de la muralla amb el Palau del Rei Moro de fons.



2.5. Part de la muralla marítima.

Aquesta segona muralla, que va ser construïda entre el 1387-1391 (figura 2.6), amplia el recinte de Sitges en direcció al Nord-Oest, i es pot considerar la primera gran ampliació de la vila, ja que aquest nou recinte, era inclús més gran que el recinte anterior.



2.6. Reproducció del recinte emmurallat de Sitges l'any 1400.

Coincidint amb aquesta ampliació, com ja hem comentat abans, també es va reparar l'antiga muralla, que havia estat malmesa per atacs dels genovesos, l'any 1356. També es va aprofitar per realitzar els fossats o valls al voltant de l'antiga muralla.

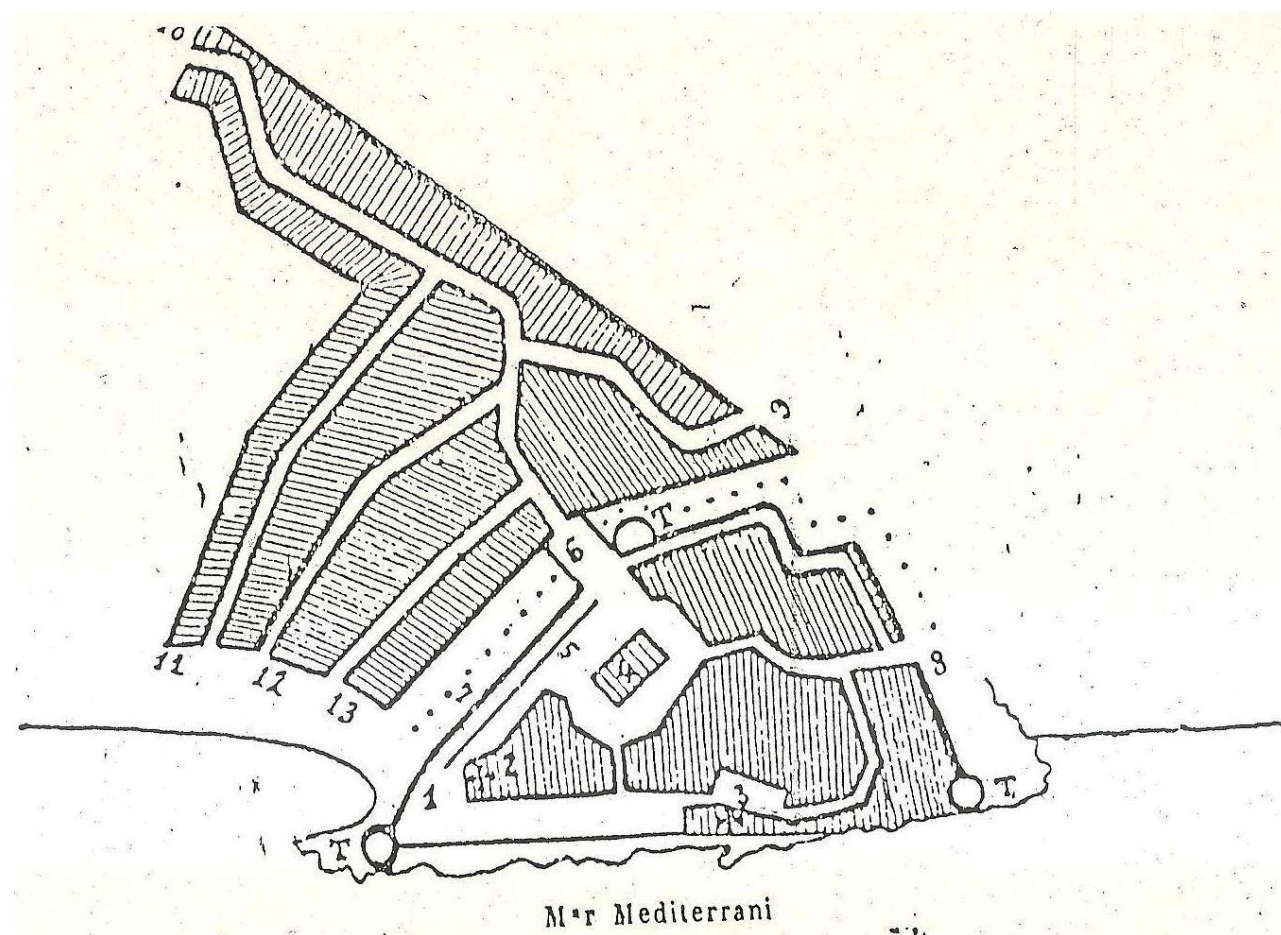
Aquesta segon recinte emmurallat, estava unit al primer a través d'un pont llevadís situat al costat de la torre d'en Companys, posteriorment anomenada com la torre de les hores.

2.1.4. Estancament de la població (s.XV-s.XVII)

Des d'aquesta ampliació de la muralla i fins a mitjans del s.XVII, la vila de Sitges no va augmentar ni a nivell de població ni a nivell urbanístic, principalment a conseqüència de les diferents guerres que es van anar succeint durant aquells segles.

No tenim informació escrita sobre l'extensió de la vila i de la seva població, fins a mitjans del s.XVII, on s'observa que Sitges tenia 253 cases i una població de 1200 habitants, que seria la mateixa població que a mitjans del s.XIV⁵.

Segons la reproducció d'un plànol del castell i la vila de Sitges a mitjans del s. XVII⁶ (figura 2.7.), ens indica que l'extensió de la vila segueix sent la mateixa que a principis del s.XV amb la construcció de la segona muralla



2.7. Reproducció d'un plànol de Sitges de meitat del s.XVII

Com podem observar en el plànol, l'extensió de la vila de Sitges segueix sent la mateixa que la observada anteriorment en la imatge en que es reproduïa la segona muralla l'any 1400.

Per tant, podem apuntar que el mateix plànol de l'any 1400 podria ser usat per determinar la població de Sitges fins a principis del s.XVIII.

⁵ Informació extreta del llibre *Assaig històric sobre la vila de Sitges* de Joan Llopis i Bofill, imprès als tallers de "La Hormiga de Oro", Sitges 1891 i reeditat pel Grup d'Estudis Sitgetans, Sitges 1980

⁶ Reproducció publicada per Joan Llopis i Bofill al llibre *Assaig històric de la vila de Sitges* l'any 1891.

Segons el mateix Joan Llopis i Bofill, en el seu llibre *Assaig històric sobre la vila de Sitges*, aquest estancament que va durar vora 300 anys, hauria estat degut principalment a les guerres del segle XVII, que van portar una despoblació en el global de Catalunya; les desavinences que existien entre els senyors i la vila; l'assalt i bombardeig de 1649 i la demanda d'homes i diners durant tot el període de guerra.

Només és a partir de principis del segle XVIII, quan la població de Sitges i la seva extensió, començà a créixer. En conseqüència, l'any 1705, ja hi havia construït l'actual carrer Parellades, i part de la Ribera, i es parlava de les "cases de defora" fins el Pou Vedra. Al 1712 ja s'anomena el carrer de Defora, i al 1714 els carrers de Barcelona i Bonaire. Aquest augment quedava palès l'any 1716 amb la publicació del decret de Nova Planta, on hi constava que Sitges tenia en aquell moment 400 cases i 1600 habitants⁷ (figura 2.8).

Cap al 1790 aquesta tendència es va intensificar, a causa d'un període de prosperitat que va travessar la vila. Es va donar un augment considerable de la població i va créixer urbanísticament. Aquest canvi va ser donat per les disposicions de Catalunya a comerciar a Amèrica, després de la realització del Decret autorització del comerç amb Amèrica, l'any 1778, que va provocar que molts sitgetans deixessin la seva terra i família per anar a buscar riquesa fent "les amèriques".



2.8. Reproducció dels nous carrers de Sitges de 1712-1714.

Durant tot aquest període Sitges va anar creixent fora muralla, fins que les muralles anteriorment explicades quedaren inutilitzades i incorporades dins de la vila, perdent la utilitat que havien tingut anteriorment. Bona part de la muralla va ser enderrocada o usada per altres funcions que no eren les de defensa de la vila.

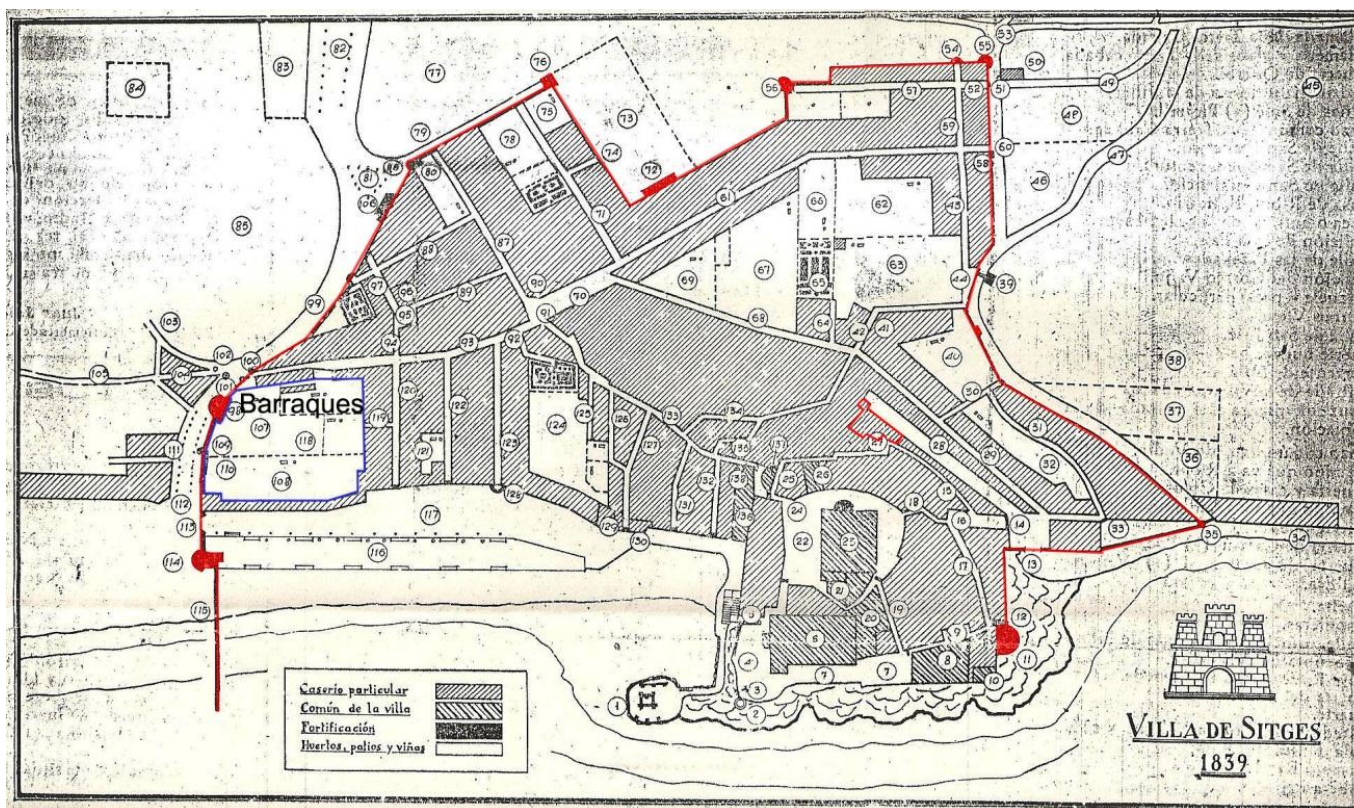
⁷ Extret del llibre *Assaig històric sobre la vila de Sitges* de Joan Llopis i Bofill, imprès als tallers de "La Hormiga de Oro", Sitges 1891 i reeditat pel Grup d'Estudis Sitgetans, Sitges 1980

2.1.5. Tercera Muralla (1835)

L'any 1835 esclatà la Primera guerra Carlina, i això va provocar la construcció d'un nou recinte emmurallat per protegir la vila de Sitges. Aquesta nova muralla va ser construïda per defensar la població dels atacs dels carlins, ja que Sitges era un poble que sempre havia defensat les idees liberals. Juntament amb aquesta nova muralla també es construïren diferents fortificacions de defensa.

En el següent plànol⁸ podem observar la nova muralla realitzada l'any 1835 (figura 2.9.). També queda palès el creixement de la vila de Sitges durant el segle XVIII i principis del s.XIX. En aquesta època, la població de Sitges ja arriba als 639 cases i 3449 habitants.

En el llibre *El Sitges dels Nostres Avis*, Emerencià Roig, fa una descripció de la muralla, en que detalla " Al seu començament, pel cantó de llevant, hi havia el Portal de Sant Sebastià, que existí al lloc on actualment hi ha bastida la senyorívol mansió de can Vidal i Quadres. A continuació, seguia en direcció nord, passant per davant de la casa de can Primo; voltant sempre la vila, passava arran de la torre de can Llopard, pel final dels carrers de Ginelles, Sant Francesc i de les Parellades, als quals donava sortida per mitjà dels portals del mateix nom. Seguia per la Bassa Rodona, actualment carrer Espanya, i finia al Fortí, que era un petit castell. [...] Arrambat a aquest petit castell, hi havia el Portal de Mar."



2.9. Reproducció d'un plànol original de 1839 realitzat l'any 1950. S'hi pot veure la muralla de 1835 i la zona on posteriorment s'hi instal·laren les primeres barraques industrials.

Un cop acabada la primera guerra carlina, l'any 1840, s'instal·la a les afores de la població la primera gran indústria de la vila. Es tracta de la fàbrica de filats de la Companyia Batlle i Cia. en la que hi treballaren 400 obrers, molts d'ells vinguts de fora, en especial de Barcelona, i que s'instal·laren en

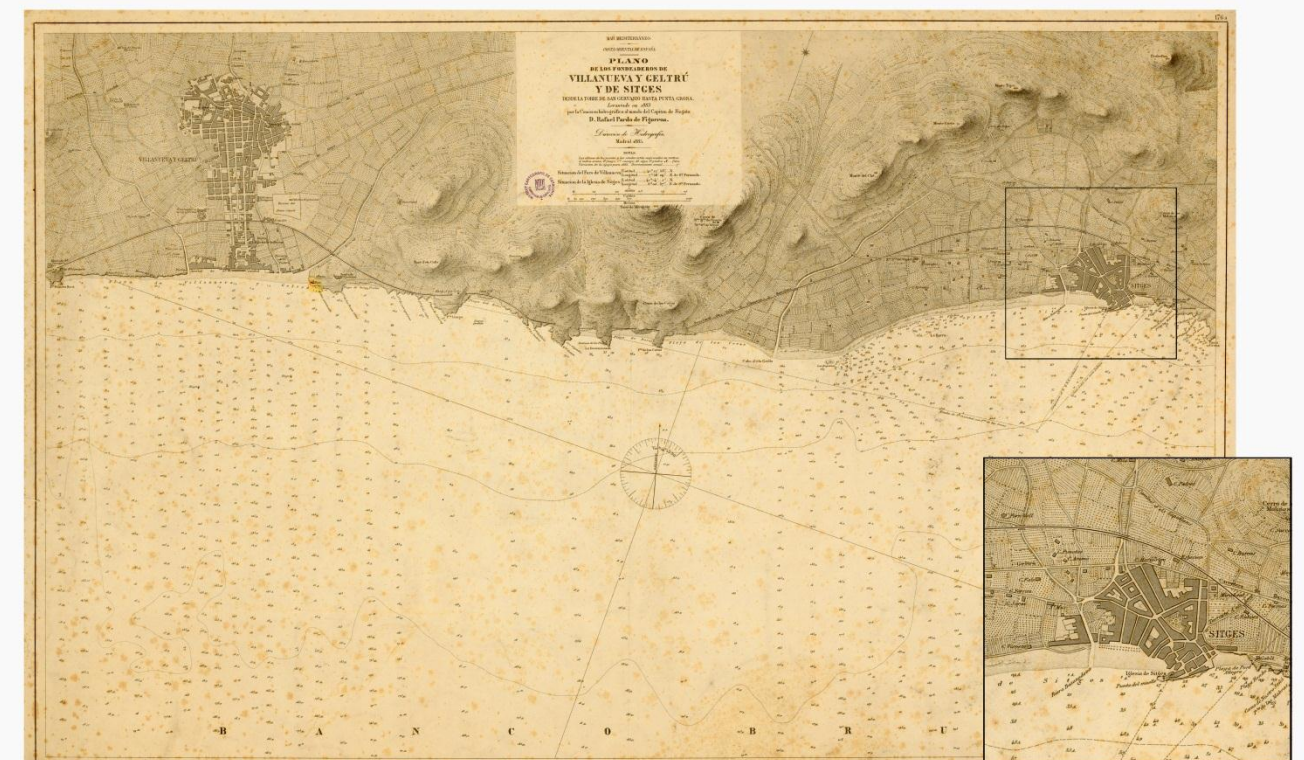
barraques. Aquestes barraques estaven situades a la zona dels actuals carrers de Primer de Maig, Santa Tecla i plaça Indústria.

Aquest fet, no va provocar un augment de la població, ja que va ser compensat per la quantitat de sitgetans que van emigrar a Cuba i Puerto Rico, i va fer que la població inclús disminuís.

2.1.6. Eixamples (Segona meitat s.XIX)

No va ser fins a la segona meitat del segle XIX quan es van iniciar les primeres grans transformacions urbanístiques.

L'any 1866 s'inicia la construcció de l'anomenat "Ensanche" (figura 2.10). Aquesta intervenció es feta a vora del mar, amb cases senzilles. S'obren diferents carrers, tant dins com fora de la muralla, que són els actuals carrers de Joan Tarrida, Santa Tecla, plaça indústria, passeig Sant Salvador i l'actual carrer de Sant Antoni.



2.10. Plànol original del s.XIX de Sitges i Vilanova i la Geltrú, amb l'ampliació de la vila de Sitges

Durant aquesta segona meitat del segle XIX, s'enderroquen els portals de la tercera muralla de Sitges, cosa que fa possible una ampliació de l'espai constructiu de la vila. Al 1876 s'enderroquen els portals de les Tàpies i Taiada, al 1879 els de Sant Josep i Sant Salvador, al 1884 s'obren els portals de les Parellades i Sant Francesc i finalment, al 1902 s'enderroca el portal de Sant Sebastià.

L'any 1880 s'inicia la construcció d'un nou eixample, que provocarà un canvi important en l'aspecte de la població.

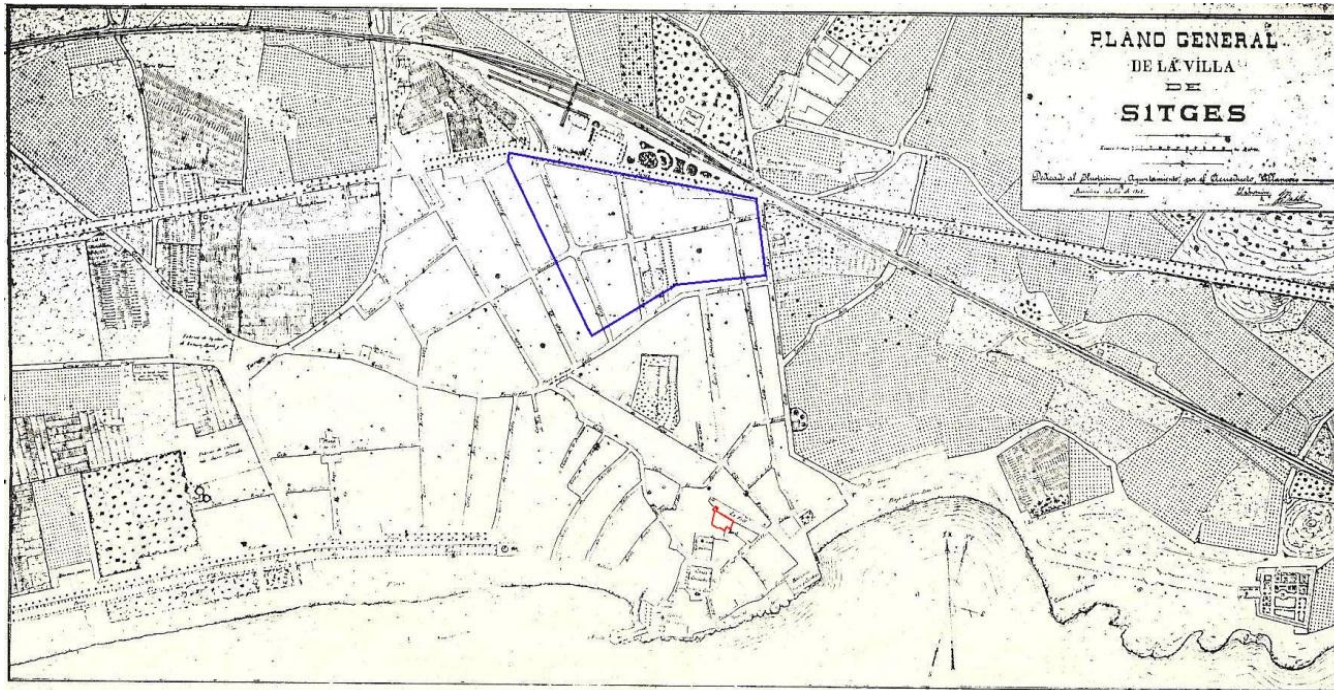
La creació d'aquest eixample anirà relacionat amb l'augment de la industrialització de la vila, com per exemple, l'obertura de la fàbrica de calçat propietat de Joan Tarrida, l'any 1874, que va arribar a ser una de les fàbriques de calçat més importants d'Espanya.

Però el motiu més important per al creixement de la vila, i la creació de l'esmentat eixample, va ser l'arribada del ferrocarril, inaugurat el 29 de desembre de 1881, amb un viatge des de Barcelona fins a Vilanova i la Geltrú.

⁸ Reproducció d'una planta original de 1839 realitzada per D.Magin Pascual y Camps, publicada a l'*Eco de Sitges* n° 3030 de l'1 de Gener de 1950, localitzat a l'Arxiu Històric Municipal de Sitges.

La construcció de l'estació de ferrocarril, va deixar un espai sense urbanitzar entre aquesta i el nucli de la vila, cosa que va fer plantejar a l'Ajuntament la creació del nou eixample (figura 2.11.).

El nou eixample ocupava el terreny anomenat de l'Hort gran que tenia una extensió entre l'actual carrer Sant Bartomeu (Obert l'any 1879 amb el nom de carrer d'Olzinelles) i Jesús, Sant Isidre i carretera de Barcelona a Santa Creu de Calafell. Aquest eixample es basava amb les solucions portades per Ildefons Cerdà i utilitzades en la realització de l'eixample de Barcelona.



2.11. Plànol de Sitges de 1902 on hi podem observar el nou eixample a tocar de la nova estació de ferrocarril.

Cal destacar que durant aquell temps, també hi hagué canvis importants en els edificis que havien format part de l'interior de la primera muralla. L'any 1888 començà l'enderrocament del castell de Sitges per construir-hi l'Ajuntament, tal i com el coneixem actualment. També s'inicien les obres del mercat (1889) ,just al costat de l'Ajuntament i es construeix el Cau Ferrat (1894).

Un altre fet important del canvi urbanístic a Sitges fou la construcció de les escales de la Punta, un dels elements més simbòlics de Sitges actualment. L'any 1890, una comissió de veïns, encapçalada pel director de l'Eco de Sitges, Josep Soler i Cartró.

La construcció es va anar realitzant gràcies a les donacions fetes pels vilatans, cosa que va fer que s'hagués d'aturar en diferents moments per falta de diners, fins que es va inaugurar el 26 d'Agost de l'any 1900.

2.1.7. Primeres Urbanitzacions (1912)

A principis del s.XX es va produir un nou canvi urbanístic important al municipi. Aquest canvi fou l'aparició de les primeres urbanitzacions de cases separades de la vil·la històrica.

La primera urbanització que es va construir va ser la zona del Vinyet a l'any 1912 (figura 2.12). Aquesta urbanització va ser projectada a l'entorn del camí del Vinyet, que era el camí que comunicava el centre de la vil·la de Sitges amb el Santuari del Vinyet, situat a uns 1300 metres de distància.

Aquesta nova urbanització va estar plantejada com una ciutat-jardí a l'entorn de l'esmentat camí, i va estar molt relacionat amb el projecte d'obertura del Passeig Marítim, cosa que va consolidar el litoral sitgetà.

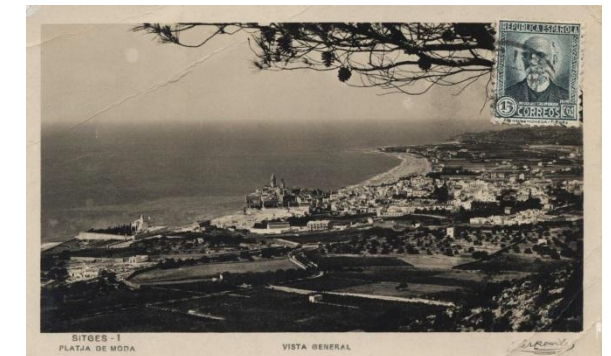
L'any 1919 es va començar a urbanitzar el sector de Terramar . Es tractava d'una urbanització d'alt nivell, entre el qual s'inclouen hotels, parcs i un camp de golf. Aquesta nova urbanització, també situada al costat del litoral, va consolidar encara més el litoral sitgetà, fen d'aquest un dels motors de l'economia sitgetana.



2.12. Reproducció de les urbanitzacions del Vinyet (en verd el camí del Vinyet) i de Terramar (blau).



2.13. Vista aèria de Sitges als anys 20.



2.14. Postal amb vista aèria de Sitges als anys 30.

Durant els següents anys no hi va haver cap altre gran creixement urbanístic, i l'expansió del municipi es va limitar a la construcció de noves edificacions dins del terreny ja construït o al voltant d'aquest (figures 2.13 i 2.14). En l'aspecte econòmic cal destacar que cada cop començava a tenir més importància el sector turístic gràcies a la privilegiada situació geogràfica on està situat Sitges, i la potenciació d'aquest amb la construcció de les noves urbanitzacions abans citades i els primers hotels.

Tot aquest creixement es va veure interromput l'any 1936 amb l'inici de la guerra civil, i no va ser fins als anys 40 que no es va tornar a reprendre.

Durant els anys 40 la construcció de Sitges va anar marcada pel boom turístic que es va experimentar en aquells anys, cosa que va provocar un descontrol en l'edificació.

2.1.8. Expansió urbanística (Decada 1960)

No va ser fins l'any 1952 quan la "Comissió Superior d'Ordenació Provincial de Barcelona" van redactar un nou Pla General que arreglava tots els errors comesos en els antics plans dels anys 40. Amb aquest nou pla general es limitava la densitat de població dins del nucli històric i també el sòl urbanitzable. El Pla finalment fou aprovat l'any 1959.

Aquest nou Pla junt amb un nou boom turístic als anys 60, va provocar l'aparició d'un gran nombre de noves urbanitzacions distribuïdes radialment al voltant del nucli urbà de Sitges, com són les zones del Sector Oriental, La Granja, Camí dels Capellans, Sant Crispí, Aiguadolç, Vista Alegre i Hospital, Els Molins, Sínia Morera i Sant Mus (figura 2.15 i 2.16).

També se'n van construir seguint la carretera que connecta la població de Sitges amb la de Sant Pere de Ribes, com són les urbanitzacions de Santa Bàrbara, La Bòbila i Vallpineda. Per altra banda, també s'urbanitzaren nous nuclis seguint la carretera que connecta amb Barcelona, com són el Centre Llevantina o Quint Mar. Durant aquesta etapa també s'aprofità per ampliar les urbanitzacions construïdes durant la primera part de segle, com són les urbanitzacions de Terramar i el Vinyet.



2.15. Reproducció del creixement urbanístic dels anys 60.

L'any 1965 hi va haver un important canvi al litoral sitgetà amb una important modificació, que va consistir en la construcció de diversos espigons destinats a protegir i incrementar la zona de platja i en la realització d'un projecte de port esportiu.

L'any 1969 la Comissió Provincial d'Urbanisme va delimitar l'extensió del Casc Urbà de Sitges, cosa que va provocar una revisió del Pla General, que finalment es va aprovar l'any 1981.

2.1.9. Arribada de l'autopista (1992)

Els següents anys van estar marcats per la construcció de noves infraestructures, en les que cal destacar l'autopista Pau Casals (actual C-32) que va obligar a construir els túnels del Garraf, foradant el massís del Garraf. L'autopista va ser construïda en dues fases, la primera fase és la de Sitges-Barcelona (1992) i la segona fase Sitges-El Vendrell (1998).

Aquest fet, junt amb el funcionament d'un servei de tren de tren de rodalies que ofereix un alt nombre de trens connectats amb la ciutat de Barcelona, va fer que molta gent abandonés la ciutat per venir a viure a Sitges.



2.16. Fotografia aèria de Sitges durant els anys 70.

Aquest fet va provocar un nou augment urbanístic i la creació de noves urbanitzacions i especialment la consolidació de les creades a la dècada del 1960.

La pressió urbanística va continuar durant tota la dècada del 1990 i l'inici del s.XXI, cosa que va obligar a una nova modificació del POUM l'any 2006.

2.2. EVOLUCIÓ HISTÒRICA DE L'EDIFICI

El Palau del Rei Moro és un edifici d'origen medieval que està situat dins del centre històric de la vila de Sitges (figura 2.17).

L'edifici, situat a escassos metres de l'antic castell de Sitges (actual Ajuntament) i de l'església de Sant Bartomeu i Santa Tecla, és una de les construccions més antigues del municipi, i una de les poques cases d'origen medieval que encara conserven les seves característiques, com a mínim a nivell de façana.



2.17. Situació del Palau del Rei Moro dins del centre històric de Sitges.

2.2.1. Origen

L'edifici que estudiem té l'origen durant la construcció de l'ampliació de la muralla vella, a finals del segle XIV.

Actualment, no es disposa de suficient informació per poder saber les característiques originals de la casa, així com el seu volum o la seva extensió.

Gràcies a la troballa d'un capitell l'any 1947, durant les obres de rehabilitació que es van donar a terme al Palau del Rei Moro, es pot suposar que l'edifici tindria com a mínim dues plantes, ja que aquest capitell encaixa amb les balconades del primer pis de l'edifici.

Per la grandària de la casa, sembla que aquesta hauria estat construïda per una família benestant. De confirmar-se que el capitell trobat l'any 1947 fos del mateix edifici, ens indicaria que era una casa d'una certa importància.

Pel que fa a la torre, tampoc tenim gran documentació de com seria aquesta originalment. Segons es pot extreure del llibre *Assaig històric de la vila de Sitges*⁹, sembla que aquesta podria haver estat enderrocada durant dels bombardejos de 1649.

El que sí que està documentat és que l'any 1868, només quedava en peu la torre de les hores, que estava situada al costat del pont llevadís que unia els interiors de les dues muralles durant el segle XV. Per tant, podem assegurar que l'enderrocament de la torre fou molt anterior a aquesta data.

Com a referència de com podria haver sigut originalment la torre de la vall, podem agafar de referència la descripció que va fer el mateix Joan Llopis i Bofill en el seu llibre *Assaig històric sobre la vila de Sitges*, l'any 1891, sobre la torre de les hores (figura 2.18), abans de que fos enderrocada per la Junta Revolucionària durant la revolució de setembre de 1868 "Ocupava part de lo que avuy s'anomena plasseta de la Torra, á la meteixa entrada del carrer d'en Bosch; era molt alta, atalussada, ab merlets, semicircular pe'l costat que mirava á la vila y plana pe'l darrera, y sas parets, que eran de pedra barrejada d'argamassa molt carregada de cals ab grossa sorra, tenian un gruix d'uns deu pams per tora y menys per dintre. S'hi entrava per una petita porta quadrilonga, surmontada, per una pedra que 's conserva encara, ab characters gothics del sigle XV, avuy cuasi illegibles per lo gastats que están".



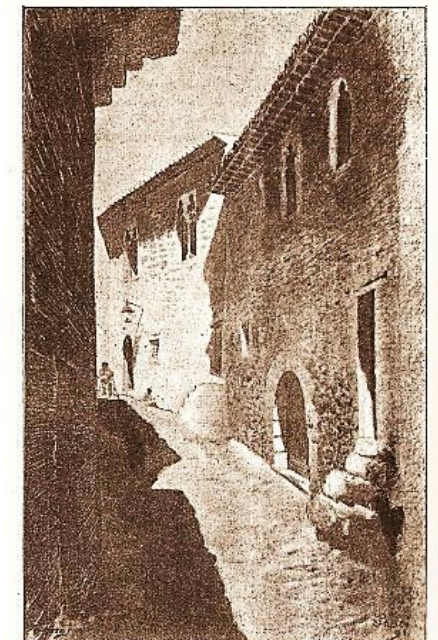
2.18. Dibuix de la torre de les hores.

2.2.2. Propietat de Joaquin Querol i de Cabanyes (Fins 1856)

Els primers documents que s'han trobat sobre els propietaris de l'edifici ha estat el testament de Joaquin Querol i Cabanyes¹⁰ en que deixava la propietat de l'edifici al seu fill José Antonio de Querol i de Planas. En aquest mateix testament també s'anomena l'edifici com la casa gran dels Planas.

Tenint en compte que el segon cognom de l'hereu, José Antonio de Querol i de Planas, és el mateix del nom de l'edifici podem suposar que l'edifici va ser heretat per Joaquin Querol i de Cabanyes a través de la família de la seva dona.

Per tant, podem suposar que aquest edifici fou de la família Planas des de molt abans d'aquesta data, tot i que no podem saber amb exactitud des de quan ho va ser degut a la falta de documents que ho acreditin.



2.19. Dibuix del carrer d'en Bosch a mitjans del s. XIX.

⁹ *Assaig històric sobre la vila de Sitges* de Joan Llopis i Bofill, imprès als tallers de "La Hormiga de Oro", Sitges 1891 i reeditat pel Grup d'Estudis Sitgetans, Sitges 1980

¹⁰ Document original de 1856 localitzat a l'Arxiu Històric Municipal de Sitges.

2.2.3. Propietat de la José Antonio de Querol i de Planas (1856- 1920)



2.20. Postal de la façana del carrer d'en Bosch a l'any 1903.

El testament de Joaquin Querol i de Cabanyes, 25 de Maig de 1856, deixa en herència l'edifici del Carrer d'en Bosch, la casa gran d'en Planas, al seu fill primogènit José Antonio de Querol i de Planas.

En aquest mateix testament hi deixa la constància de "Otra casa situada en la calle den Bosch conocida por Casa Gran den Planas, que linda al Norte con Dn. Magino Roig; al Sur con familia Mestras y Matalí; al Este con el Vall o Foso i al Oeste con la Calle de su nombre".

Amb aquest testament, podem deduir que la casa de la qual parlem, la casa Gran dels Planas, no només agafa el terreny de l'actual Palau del Rei Moro, sinó que també agafa tot l'edifici annex, resseguint tota l'antiga muralla fins arribar al carrer d'en Bosch, fet que no tornarem a observar en cap altre moment.

Segons el padró¹¹ de mitjans del segle XIX, observem que en aquesta Casa Gran dels Planas, hi vivien fins a quatre famílies diferents, dividides en les diferents subdivisions de la casa. Per tant, podem afirmar que en aquest edifici no hi vivien els propietaris sinó que era un edifici llogat a diferents famílies, segurament gent amb pocs recursos econòmics, que s'havien de conformar vivint en un edifici antic i poc cuidat.

Per les diferents fotografies i dibuixos d'aquella època (figures 2.20, 2.21, 2.22) podem observar un edifici mal conservat, donat a la poca importància que se li donava als edificis vells, que eren mal considerats i on hi vivien la gent amb pocs recursos, mentre els benestants marxaven a viure a les cases de nova construcció que es començaven a construir a les afores de la muralla.

Sembla ser que l'edifici del Palau del Rei Moro va pertànyer a aquesta família fins a principis del s.XX, quan va ser comprat per la família Robert.



2.21. Dibuix de La Vall a finals del s. XIX.

2.2.4. Propietat de Josep Robert i Mestre (1920 – 1946)

A finals del s. XIX i principis del s. XX hi hagué qui va saber valorar la història de Sitges i l'art i l'arquitectura de la població.

Als anys 20, Josep Robert i Mestre, propietari d'una de les majors empreses sitgetanes del moment, les vinyes Robert que produïen la famosa Malvasia Robert, va comprar l'edifici de la casa Gran dels Planas.

¹¹ Document original localitzat a l'Arxiu Històric Municipal de Sitges



2.22. Postal de La Vall l'any 1905 on s'hi pot observar la façana del Palau del Rei Moro i les restes de la torre.

Aquesta família, es va dedicar durant a aquella època a comprar diferents habitatges històrics de la vila per tal de poder conservar-los i mantenir-los, donant la importància patrimonial que mereixien, cosa que fins el moment no s'havia donat.

2.2.4.1. Reconstrucció de la torre l'any 1929

L'any 1929, tot coincidint amb l'exposició nacional de clavells que es va realitzar a La Vall entre el 19 de Maig i el 2 de juny, que s'inclouïa dins de l'exposició internacional de Barcelona, es va reconstruir la torre de la muralla, sota la direcció artística de Josep Vidal i Vidal.

Tal i com revelen els diaris de l'època, les obres de la torre es van iniciar a mitjans de febrer de l'any 1929. La importància que tenia aquesta reconstrucció de la torre quedà palesa amb les notícies que anaven apareixent al setmanari *l'Eco de Sitges*¹², on anava informant de l'evolució de les obres en gairebé tots els seus números, durant els mesos que van durar aquestes obres de reconstrucció.

Un exemple dels articles apareguts a *l'Eco de Sitges*¹³, és el del 31 de Març firmat per les sigles M.E.U., que explica "En el fondo, donde existe una vetusta casa que habla de poderosos antepasados, hoy propiedad del distinguido joven don José Robert Mestre, cuya predilección por Sitges es por todos reconocida, va a ser reedificado de la misma el torreón, gracias a la esplendidez de nuestro dilecto amigo, hermooseándose con ello aquel bello rincón".

¹² Notícies aparegudes a *l'Eco de Sitges* entre el 3 de Març i el 26 de Maig de 1929, als n° 2230, 2234, 2235, 2237, 2240, 2241 i 2242, localitzats a l'Arxiu Històric Municipal de Sitges

¹³ Article signat per les sigles M.E.U. publicat el 31 de març de 1929 a *l'Eco de Sitges* n°2234, localitzat a l'Arxiu Històric Municipal de Sitges

El cartell¹⁴ d'aquella exposició (figura 2.23) fou una reproducció de l'estat en que havia d'acabar sent la vall un cop acabades les obres, ja que aquest cartell va ser presentat abans de la finalització d'aquestes. Va ser realitzat per Vidal i Vidal, que com ja hem comentat anteriorment era l'arquitecte encarregat de realitzar les obres de reconstrucció de la torre.

En aquest cartell podem observar com la única variació que es va dur a terme a l'edifici en aquesta intervenció de l'any 1929 fou la reconstrucció de la torre, però en canvi no hi va haver cap tipus d'intervenció en la resta de l'edifici.

La reconstrucció de la Torre va estar emmarcat dins de la reconstrucció de tota la zona de La Vall (figura 2.24), que consistia en un rentat de cara d'aquesta zona de la vil·la, que havia estat deixada i mal conservada durant molts anys. D'aquest fet podem deduir que aquesta reconstrucció va ser duta a terme més amb criteris artístics que no pas funcionals, ja que l'objectiu de tornar a alçar la torre anava lligat a la imatge exterior que aquesta havia de donar més que no pas la funcionalitat que podia tenir per als seus propietaris.

Per aquest fet, l'encarregat de dur a terme l'obra fou Josep Vidal i Vidal, un artista que no es dedicava a l'arquitectura però que va ser l'encarregat de dissenyar la zona de La Vall per la singularitat del projecte.



2.24. Fotografia de La Vall realitzada durant els anys 30.



2.23. Cartell de l'exposició nacional de clavells de l'any 1929.

A continuació expliquem breument la biografia de Josep Vidal i Vidal per poder entendre les característiques de la seva obra.

Josep Vidal i Vidal (Sitges, 1876-1950)

Nascut a Sitges el 17 d'Octubre de 1876. L'any 1894 començà la carrera d'Arquitectura, però la va abandonar per dedicar-se al dibuix i a la pintura. Va estudiar a la Llotja i alhora treballava al taller del escenògraf Francesc Soler i Rovirosa. En morir aquest, va entrar de primer oficial al taller de Fèlix Urgellès, i al 1911 va establir-se pel seu compte, pintant diversos decorats per als teatres Principal i Novedades de Barcelona. Durant aquests anys també va anar realitzant diferents treballs a Sitges.

La tardor del 1914 marxà a Santiago de Cuba i allà feu diversos treballs de decoració per al Centre Nacionalista Català i diversos establiments comercials. A finals del 1917 va marxar a viure a l'Havana, on va esdevenir el pintor del Teatro Nacional.

Va tornar de Cuba l'any 1920 i al 1922 va instal·lar el seu estudi-taller al carrer d'en Bosc, a l'edifici que actualment es coneix com l'estudi Vidal, i que llinda al seu Nord amb el Palau del Rei Moro. Va ser nomenat primer tinent d'alcalde el març de 1924, i va exercir d'alcalde durant el període entre el maig i octubre d'aquell mateix any.

L'abril de 1925 va marxar a viure a Barcelona i renunciava al càrrec de regidor. Va continuar molt lligat a Sitges, com per exemple sent membre del comitè organitzador de l'exposició de clavells i dirigint els treballs de restauració de l'altar major de la parroquia.

Al novembre del 1942 va esdevenir catedràtic de perspectiva de l'Escola de Belles Arts de Sant Jordi, i el mes següent va ser nomenat fill predilecte de Sitges per l'alcalde Felip Font i Soler.

Va morir a Sitges el 30 de maig de 1950, als setanta-tres anys d'edat.

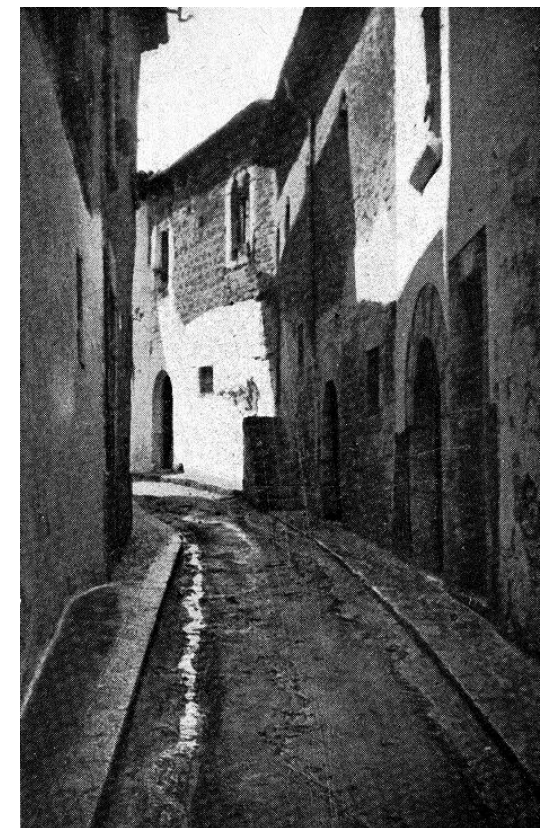
2.2.4.2. Intervenció durant els anys 30

Tot i que no tenim cap document al respecte, a través d'una fotografia realitzada l'any 1946¹⁵ (figura 2.26), podem descobrir que hi va haver una intervenció important sobre l'edifici entre la realitzada per la exposició universal del 1929 i la realitzada l'any 1947 per els Garcia-Munté.

Això ens permet suposar que aquesta important intervenció hauria estat realitzada durant els anys 30, abans de l'inici de la guerra civil espanyola, i haurien estat dutes a terme pel que llavors era propietari de l'edifici, en Josep Robert Mestre.

La nova intervenció va consistir en l'aixecament d'un nou pis a la part central de l'edifici, generant el volum d'edifici tal i com el coneixem avui en dia.

També s'hi pot observar un altre canvi a la façana del carrer d'en Bosc, provocat per la remodelació de l'edifici veí de l'estudi Vidal, provocat pel canvi de posició de les escales que accedeixen a l'edifici de l'estudi Vidal (figura 2.25).



2.25. Fotografia del carrer d'en Bosc durant els anys 30, on podem apreciar el canvi de sentit de les escales de l'estudi Vidal.

¹⁴ Cartell oficial de l'exposició nacional de clavells de 1929 realitzat per Josep Vidal i Vidal. Localitzat a l'Arxiu Històric Municipal de Sitges

¹⁵ Fotografia de Ricardo Gassó publicada a la revista Sitges l'any 1946



2.26. Fotografia de La Vall l'any 1946.

2.2.5. Propietat de Antonio Garcia-Munté Nuño i Família (1947-2007)

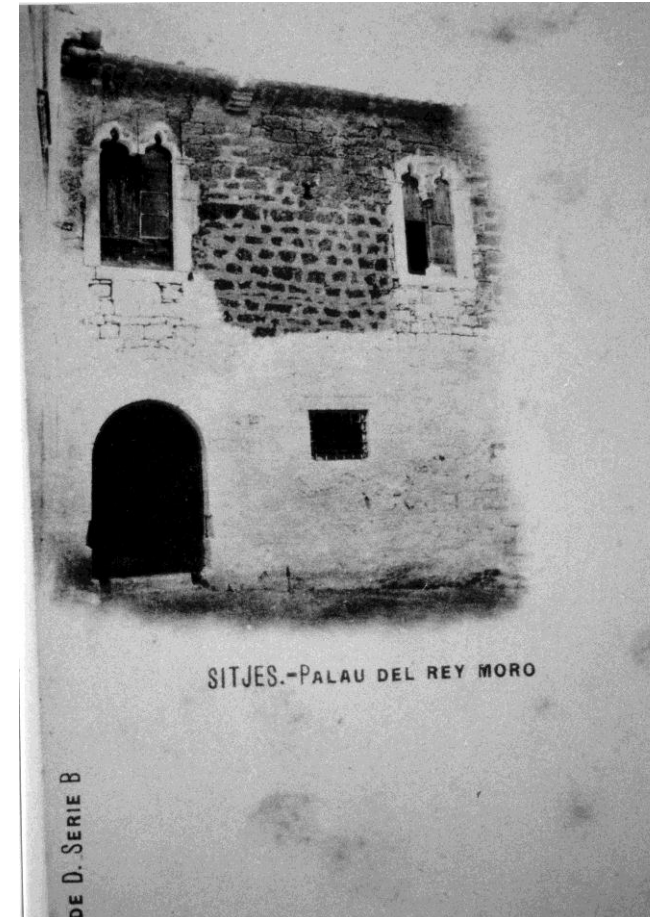
Un cop acabada la guerra civil, l'edifici va tornar a canviar de propietaris. Antonio Garcia-Munté Nuño, un dels principals empresaris del negoci del comerç de carbó, va comprar diversos edificis històrics de Sitges, entre d'altres l'edifici del Palau del Rei Moro.

2.2.5.1. Rehabilitació de l'any 1947

Un cop va adquirir aquesta nova propietat, l'any 1947, Antonio Garcia-Munté va realitzar una important rehabilitació. Es tracta d'una intervenció de grans proporcions la que es va dur a terme en aquell moment, tal i com explica Josep Carbonell i Gener en el seu article publicat a l'Eco de Sitges el 30 de Novembre de 1947, titulat *Hallazgos arqueológicos en la vieja muralla de Sitges* "Poco tiempo antes de que cerrara los ojos a la luz de éste mundo el que fué discreto suburense i complaciente amido D. Rafael Munté i Pino, invitóme a visitar la restauración, major dicho, la novación de la casa gòtica adquirida por su sobrino Dn. Antonio Garcia-Munté Nuño". Aquesta frase deixa constància de la gran intervenció que van realitzar l'any 1947, ja que ell mateix considerava una *novación* la intervenció que allà s'hi estava duent a terme.

Les obres d'aquesta rehabilitació van ser dirigides per l'arquitecte i pintor Josep Maria Miralles, que va tenir en compte el modificar el menys possible la façana original de l'edifici, tot mantenint tots els seus trets originals del s. XIV, encara que si que va intervenir de manera molt important a la resta de l'edifici.

Durant la realització d'aquestes obres van ser trobats diferents restes arqueològiques incrustades a la muralla, cosa que va fer aturar les obres durant un temps. Entre aquestes troballes hi destaquen un capitell, que sembla ser que formava part d'una de les finestres bífores de l'edifici, i un sarcòfag¹⁶.



2.28. Postal de la façana del carrer d'En Bosc l'any 1905.



2.29. Fotografia de la façana del carrer d'En Bosc després de la rehabilitació de l'any 1947.

Aquesta nova rehabilitació van suposar un gran canvi en la imatge de l'edifici, tal i com hem comentat anteriorment, ja que tot i conservar l'estil original de l'edifici, el canvi que es va produir va ser més que notable.

A part dels canvis a l'interior de l'edifici, que sembla que van ser de molta envergadura, la façana del carrer d'en Bosc va ser la que més va notar el canvi realitzat (figures 2.28 i 2.29). Aquesta façana havia quedat descuidada de les anteriors rehabilitacions, més centrades en la façana de La Vall, i estava en un estat força deteriorat.

L'altre gran canvi d'aquesta rehabilitació fou la torre de l'edifici. Es va enderrocar la torre reconstruïda l'any 1929 per Josep Vidal i Vidal, i es va tornar a construir una nova torre, aquest cop més simple i menys voluminosa, intentant assemblar-se més a la torre original construïda al voltant de l'any 1400.

Pel que fa a la façana de La Vall podem observar l'aparició de noves obertures a l'alçada de la planta baixa de l'edifici.

Les obres de rehabilitació de l'edifici foren dirigides pel pintor i arquitecte Josep Maria Miralles Tintoré, que tal i com ja s'ha dit amb la reconstrucció de la torre de l'any 1929, era una persona amb unes

¹⁶ Extret de l'article de Josep Carbonell i Gener a *L'Eco de Sitges* del 30 de Novembre de 1947 n°2921 titulat *Hallazgos arqueológicos en la vieja muralla de Sitges*, localitzat a l'Arxiu Històric Municipal de Sitges

característiques més artístiques que no pas constructives, tot i que en aquest cas, Josep Maria Miralles Tintoré si que era arquitecte, tot i que no va ser en l'àmbit on va destacar.

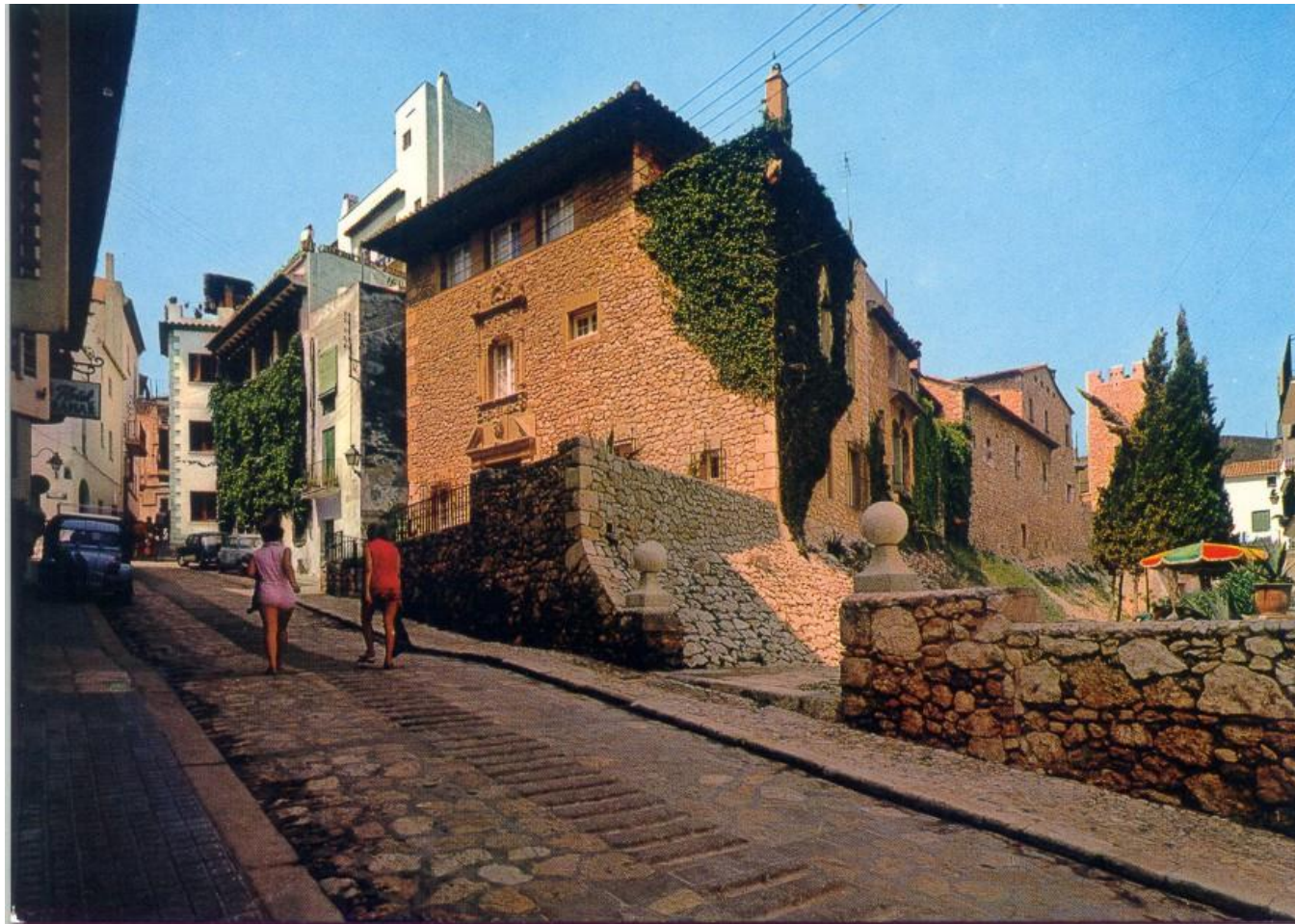
A continuació expliquem breument la biografia d'aquest personatge, per tal d'entendre la seva manera d'entendre l'art i la seva repercussió en aquesta intervenció

Josep Maria Miralles Tintoré (Manresa, 1894 - Maó, 1971)

Nascut a Manresa el 27 de Novembre de 1894. De molt jove va marxar a la colònia espanyola de Fernando Poo (Àfrica), on hi va viure durant un fins al 1914, en que va tornar a Catalunya. Va estudiar a la Llotja per a pintor i posteriorment a París. Més endavant va marxar a Argentina on hi va viure onze anys i estudià Arquitectura.

A principis dels anys trenta va tornar a Catalunya, on va prendre part de la construcció de l'Hotel Terramar de Sitges. Va casar-se amb la sitgetana Maria Andaní Reals i es va quedar a viure a Sitges, on va dirigir i projectar diverses obres.

Quan va esclatar la guerra civil estava a França treballant i s'hi va quedar fins al 1940, quan va tornar a Sitges i va alternar els encàrrecs professionals com arquitecte amb la pintura, que és on va destacar amb més força, especialment amb les aiguades monocromes.



2.30. Postal amb una fotografia de La Vall realitzada als anys 70.

Cal anomenar que aquestes últimes intervencions, que han suposat un canvi tant radical al Palau del Rei Moro, van ser dutes a terme durant el mateix temps en que Adolf Florensa va realitzar tota la intervenció del barri gòtic de Barcelona.

A tall d'exemple, la primera obra enfocada a la restauració que va realitzar l'Adolf Florensa va ser precisament per la exposició internacional del 1929, la mateixa època de la primera gran intervenció de restauració del Palau del Rei Moro.

Aquest fet ens serveix per entendre la situació en que es va realitzar aquestes intervencions, en una època en que, com hem comentat anteriorment, es tornava a valorar els edificis antics.

2.2.5.2. Cessió a l'Agrupació de Balls Populars de Sitges (1978)

L'any 1978, el propietari de l'edifici del Palau del Rei Moro Antonio Garcia-Munté Nuño, va cedir-lo a l'entitat de l'Agrupació de Balls populars de Sitges, que es va fundar aquell mateix any.

Per tant, a partir d'aquesta data l'edifici del Palau del Rei Moro va deixar de ser un edifici residencial i va passar a ser un edifici d'ús públic.

Aquest fet va portar a una nova distribució dels interiors, per tal de poder adaptar l'edifici a les noves necessitats creades amb el canvi d'ús d'aquest.

Amb el pas dels anys, noves entitats culturals de Sitges han anat instal·lant-se al Palau del Rei Moro; com son el Grup Pessebrista de Sitges, la Colla Jove de Castellers de Sitges, la SACA i d'altres entitats que promouen el folklore i la cultura sitgetana.



2.31. Interior del Palau del Rei Moro el dia de la fundació de la'ABPS. Any 1978.

2.2.6. Propietat de l'Ajuntament de Sitges (des de 2007)

Després de tots els anys de cessió del Palau del Rei Moro a les entitats culturals sitgetanes, els descendents de Antonio Garcia-Munté Nuño van decidir vendre l'edifici, cosa que va crear uns anys d'incertesa per les associacions que utilitzaven l'edifici, i que tenien en aquest la seva seu social.

Finalment, l'any 2007 l'Ajuntament de Sitges va ser el comprador de l'edifici del Palau del Rei Moro, i des de aquell moment l'edifici ha passat a ser de titularitat pública.

Actualment, l'edifici ha estat cedit per l'Ajuntament de Sitges a les entitats que tenien la seva seu social a l'edifici del Palau del Rei Moro, i és gestionat per l'Agrupació de Balls Populars de Sitges.

3. DESCRPCIÓ ARQUITECTÒNICA DE L'EDIFICI

L'edifici del Palau del Rei Moro és un edifici dividit en dues parts molt diferenciades: el cos de l'edifici i la torre.

L'edifici té la peculiaritat de estar situat a tocar de l'antiga muralla de Sitges, formant part d'aquesta en una de les façanes. Va ser construït junt amb la ampliació de la muralla que envoltava la vila de Sitges, al voltant de l'any 1400, cosa que fa que hagi sofert un gran nombre d'intervencions durant tots aquests anys, i el fa un edifici amb una gran varietat d'estils arquitectònics i solucions constructives.

El cos de l'edifici del Palau del Rei Moro està format per una planta soterrani, tres plantes pis i una planta sotacoberta. Les tres plantes pis tenen una superfície construïda de 280,90 m², la planta badalot una superfície construïda de 152,50 m² i el soterrani una superfície construïda de 34,68 m².

Pel que fa a la torre, aquesta té dues plantes soterrani, quatre plantes pis i la planta superior.

El Palau del Rei Moro és un edifici construït mitjançant parets de càrrega, la major part d'elles de paredat tot i que també hi trobem parets de càrrega de maó. Les parets de càrrega reben les càrregues de l'edifici a través de sostres, la majoria d'ells formats per bigues de fusta, tot i tenir alguna excepció.

3.1. Planta Soterrani -2

La planta soterrani -2 està formada per dues parts ben diferenciades, com són el soterrani del cos de l'edifici i el de la torre (figura 3.4).

Al soterrani del cos de l'edifici s'hi accedeix mitjançant unes escales des de la planta baixa de l'edifici. Està format per tres sales, que estan unides entre si per un passadís (figura 3.1). Per accedir a la segona sala, cal baixar uns graons degut a que està situada a una alçada inferior respecte la resta de la planta.

Tant les tres sales com el passadís estan coberts per voltes unes voltes de maó de pla, que cobreixen tot el sostre i descansen sobre parets de paredat.

L'únic element que hi trobem en aquest soterrani és una carbonera (figura 3.2) que hi ha construïda a la primera sala que hi trobem quan accedim des de les escales que condueixen a aquest soterrani.

Per altra banda, el soterrani de la torre s'hi pot accedir per dos accessos diferents, per les escales que baixen des de la planta baixa i per una portella que dona accés a l'exterior de l'edifici, a La Vall.

El soterrani de la torre, de la mateixa manera que la resta de soterrani, està cobert per una volta de maó de pla que descansa sobre els murs de maçoneria (figura 3.3).



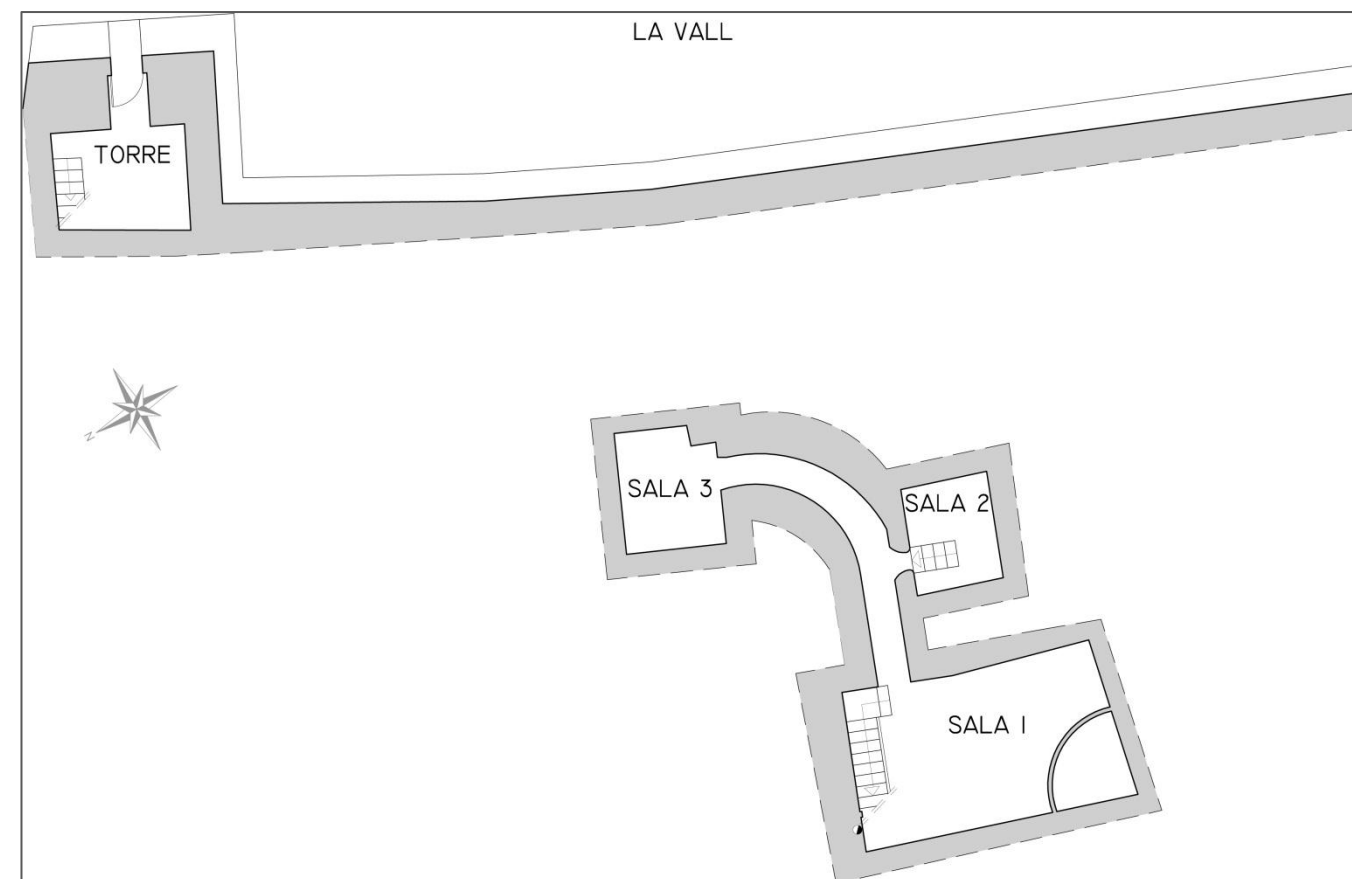
3.1. Passadís del soterrani del cos de l'edifici.



3.2. Carbonera del soterrani del cos de l'edifici.



3.3. Soterrani de la torre.



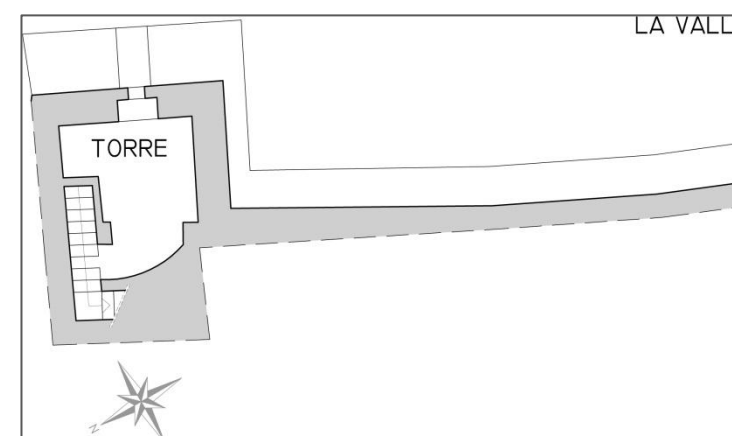
3.4. Planta soterrani -2.

3.2. Planta Soterrani -1

La planta soterrani -1 (figura 3.5) està formada únicament per una sala situada a la torre. A aquesta sala s'hi accedeix a través de les escales de la part inferior de la torre, que connecta la planta baixa de la torre amb la planta soterrani -2.

Aquesta sala està coberta amb una volta de maó de pla que descansa sobre uns murs de maçoneria.

A la paret de façana d'aquesta sala hi ha una tronera, una obertura destinada a passar la boca d'un canó, que dona a la zona de La Vall (figura 3.6).



3.5. Planta soterrani -1.



3.6. Soterrani amb la tronera de fons.

3.3. Planta baixa

La planta baixa és la principal de l'edifici i és el lloc des d'on s'accedeix a la resta de pisos de l'edifici.

En aquesta planta baixa hi trobem algunes referències de l'arquitectura gòtica, especialment pel que fa a les característiques de la planta. Un dels trets característics de l'arquitectura civil gòtica era l'adaptació al fet urbà, on hi destaca el sentit de construcció entre parets mitgeres i la relació física entre plantes baixes de diferents propietaris.

Un exemple d'aquest fet son la presència d'arcs a les parets mitgeres amb edificis d'altres propietaris, originats amb la voluntat de facilitar la circulació entre diferents cases. A la nostra planta baixa (figura 3.13) observem aquest fet amb arcs situats a les parets mitgeres, tant a la sala dels pessebristes com a la secretaria, que corresponen a les parets originals del s.XIV com ja veurem després a l'estudi històric de l'edifici.

A la planta baixa (figura 3.13) s'hi accedeix per la porta principal del carrer d'en Bosc, que et porta a la sala d'entrada de l'edifici, des d'on pots accedir a la resta d'estances. La sala d'entrada (figura 3.7) està coberta amb un sostre de fusta compost per unes jàsseres recolzades sobre uns permòdols de quart de cercle, sobre les quals s'hi recolzen unes biguetes de fusta i sobre de les quals hi ha unes llates de fusta per acabar de cobrir el sostre i sobre el qual s'hi recolza el paviment del pis superior.

Al entrar a la sala, veurem just al davant les escales principals per accedir als pisos superiors i un arc de mig punt de pedra que ens dona a un distribuïdor. Aquest distribuïdor està cobert amb un sostre de biguetes de fusta encastades al mur, que és la solució que més ens trobarem en aquest edifici. A la paret de façana que dona a La Vall d'aquesta sala hi trobarem una galeria amb una finestra que dona a l'exterior, així com també una tronera i un lavabo que està dins del mur.

A la dreta d'aquesta sala, entrant per la porta principal, hi ha la sala dels pessebristes (figura 3.8). Aquesta sala està coberta també amb biguetes de fusta que recolzen sobre el mur i sobre una jàssera recolzada sobre el mur.

A partir de la sala de l'entrada també podem accedir a la zona de la secretaria (figura 3.9), a través d'un distribuïdor que està a una altura superior a la resta de la planta baixa. La secretaria està coberta per una volta de maó de pla que recolza sobre murs de maçoneria, mentre que al distribuïdor hi trobem una falsa volta que amaga un hipotètic sostre de biguetes de fusta, que no hem pogut inspeccionar. Des d'aquest distribuïdor també podem accedir a les escales que baixen al soterrani, a unes altres escales que pugen al primer pis i a la sala polivalent.

Finalment, des de la sala d'entrada podem accedir a la zona del bar, una zona que està coberta amb biguetes de fusta recolzades al mur de maçoneria. En aquesta mateixa zona hi trobem un arc de mig punt al mig de la sala.

Des de la sala del bar podem accedir al pati de la casa i a la sala polivalent (figura 3.10). Aquesta sala polivalent està a una alçada superior que el bar. Pel que fa al sostre manté la mateixa solució que la zona del bar, un sostre format per biguetes de fusta que recolzen sobre el mur i sobre un arc de mig punt situat al mig de la sala.

Tant des de la sala del bar com des de la sala polivalent podem accedir al pati de la casa (figura 3.11), on podem observar uns contraforts a la mateixa alçada que les crugies interiors, i on hi destaca la presència d'un pou.

Des de la zona del pati podem accedir a la planta baixa de la torre, a la qual també s'hi pot accedir a partir de les escales que pugen des del soterrani de la torre. A l'entrada de la planta baixa de la torre hi trobarem una zona coberta per una volta d'aresta (figura 3.12), i situada a una alçada de de 0,43 metres respecte la planta baixa. A partir d'aquí pugem uns graons i ens trobem una altra sala, coberta

per un sostre de biguetes de fusta, i sobre d'aquestes peces ceràmiques de maó massís. Aquestes biguetes recolzen sobre parets de maçoneria i al mig d'aquesta sala hi trobem un arc apuntat, sobre el qual hi recolzen també les biguetes.



3.7. Entrada.



3.8. Sala pessebristes.



3.9. Secretaria.



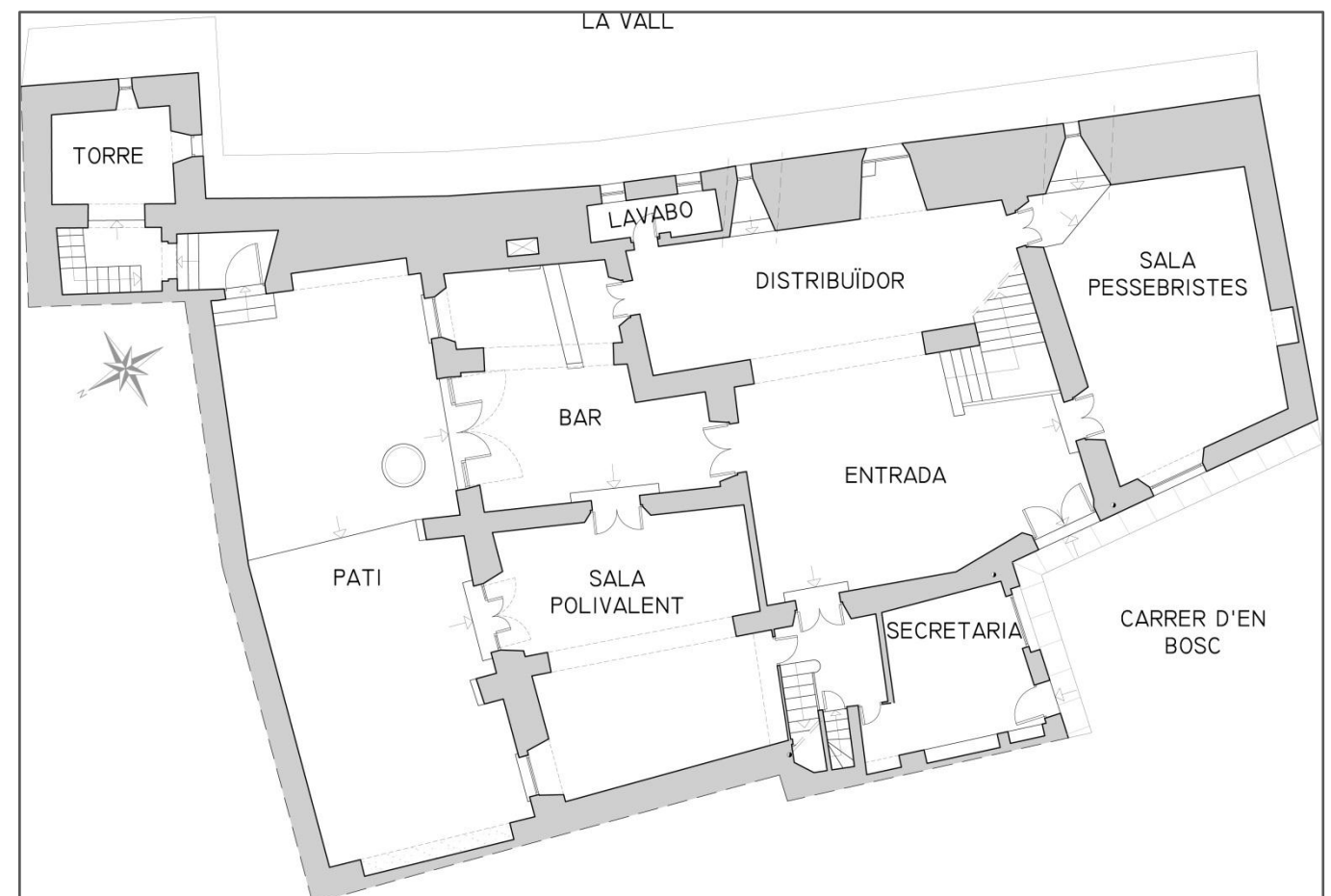
3.10. Sala polivalent amb el bar de fons.



3.11. Pati.



3.12. Volta d'aresta de la torre.



3.13. Planta baixa.

3.4. Primer pis

Al primer pis de l'edifici (figura 3.20) s'hi pot accedir des de l'escala principal, que puja des de la sala d'entrada de la planta baixa, o per una escala secundària que puja des de el distribuïdor al costat de secretaria de la planta baixa.

Després de pujar per l'escala principal arribem a un rebedor (figura 3.14), des del qual podem accedir a diferents punts de la planta. Aquest rebedor està cobert per un sostre de biguetes de fusta on hi recolzen peces de maó massís. Del rebedor cal destacar els dos festejadors situats a les dues finestres que donen a la banda de La Vall.

Des del rebedor podem accedir a la sala moixiganga (figura 3.15), que és la sala principal d'aquest primer pis. Aquesta sala, coberta amb la mateixa solució que el rebedor, també disposa d'un festejador a la finestra geminada que dona al carrer d'en Bosc.

Des de la sala de la moixiganga podem accedir a una altra sala, a través d'una porta sota un arc rebaixat. Aquesta nova sala, anomenada al plànol com a sala 2, té les mateixes característiques que la sala dels pessebristes de la planta baixa, situada just a sota. Està coberta amb biguetes de fusta, que recolzen sobre el mur de maçoneria i sobre una jàssera recolzada sobre el mur, situada al mig de la sala. Cal anomenar la presència d'un altre festejador situat a la finestra geminada que dona al carrer d'en Bosc.

Des d'aquesta sala 2, podem accedir a una nova sala, anomenada sala 1, que està separada d'aquesta per un envà de maó, i que també s'hi pot accedir a través del rebedor. Aquesta sala conté el mateix sostre que la sala 2, i hi destaca la presència, novament, d'un nou festejador situat a la finestra de la façana de La Vall.

Des del rebedor, també podem accedir a dues sales més, les sales de castellers i de la "SACA", ambdues sales cobertes amb biguetes de fusta recolzades a mur de maçoneria, i en el cas de la sala dels castellers també recolzades sobre un mur de maó ceràmic. Totes dues sales tenen obertures exteriors, i cal destacar, de la sala de la "SACA" una porta que ens dona a la passarel·la exterior.

Des d'aquesta passarel·la exterior (figura 3.16), que és l'antic pas de ronda, hi destaca la presència dels merlets de l'antiga muralla, i ens condueix a l'entrada del primer pis de la torre (figura 3.17). Aquest primer pis de la torre, està cobert per una volta d'aresta i hi trobem una escala de cargol que puja fins als pisos superiors de la torre.

Des del rebedor, també podem accedir a un passadís que ens condueix a una nova zona d'aquesta planta primera. Aquest passadís està cobert, com a la resta de la planta, per biguetes de fusta recolzades sobre mur. Al mig del passadís hi trobem una nova sala, la sala de l'arxiu (figura 3.18), no hi destaca una jàssera al mig de la sala on hi descansen les biguetes de fusta.

Al final d'aquest passadís (figura 3.19) hi trobem un lavabo, les escales que pugen al segon pis, una porta que ens permet accedir al cel obert, l'arribada de les escales secundàries de la planta baixa i l'entrada a una nova sala.

Aquesta sala, la sala 3, de la mateixa manera que la resta de la planta, està coberta amb biguetes de fusta recolzades sobre els murs de maçoneria. També hi ha una obertura que dona al carrer d'en Bosc, però a diferència de les altres obertures sobre el mateix carrer d'aquesta planta, aquesta no conté ni cap festejador ni cap element decoratiu destacat.



3.14. Rebedor.



3.15. Sala moixiganga.



3.16. Passarel·la exterior.



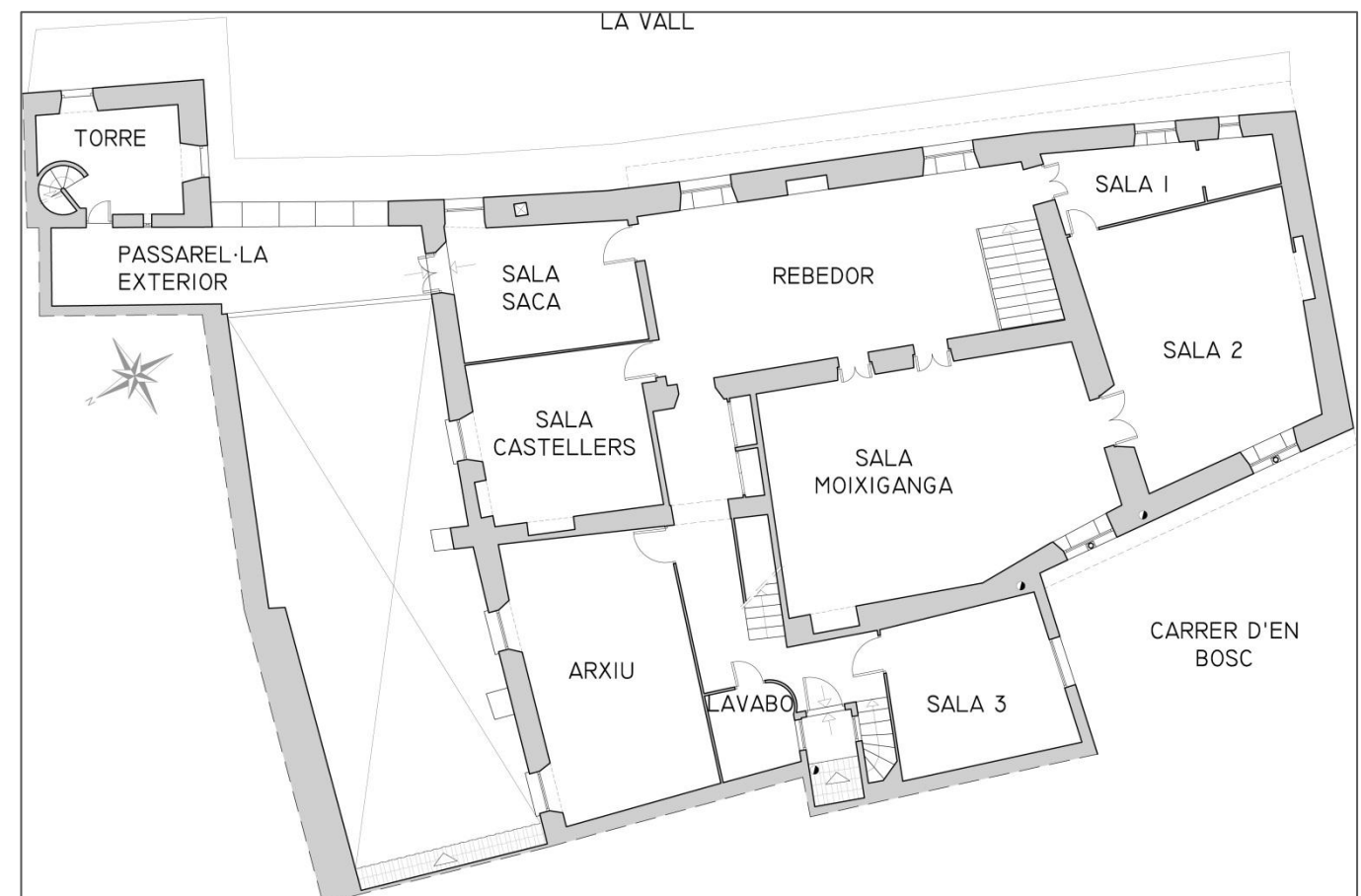
3.17. Torre.



3.18. Arxiu.



3.19. Passadís.



3.20. Planta primera.

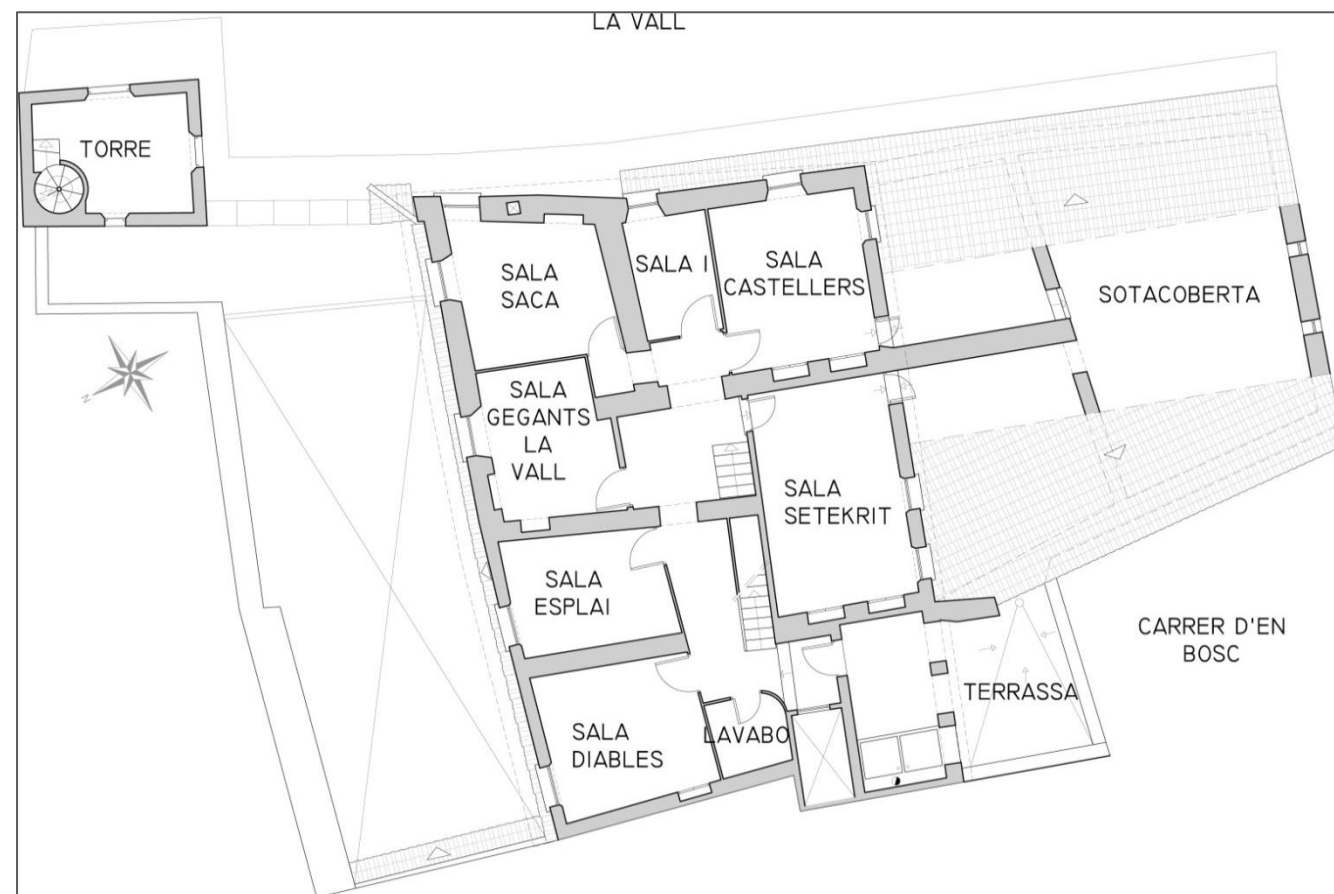
3.5. Planta segona

A la segona planta (figura 3.21) hi accedim a través de les escales que venen del segon pis. Un cop arribem al distribuïdor podem accedir a diferents sales, moltes d'elles cobertes per un fals sostre que no ens permet veure el sostre que s'hi troba, i la resta podem observar un sostre de biguetes de fusta, recolzades sobre murs de maçoneria o parets de maó.

Des de la sala de castellers i la sala de "setekrit" podem accedir al sotacoberta de la coberta (figura 3.22) de la planta primera. En aquest sotacoberta podem observar que la coberta està formada per biguetes de fusta recolzades sobre els murs de càrrega i sobre jàsseres. Les jàsseres sobre el que recolzen les biguetes, hi trobem una jàssera de fusta i la resta són perfils metàl·lics IPN-200. Sobre les biguetes de fusta hi trobem uns llistons de fusta, en direcció perpendicular a les biguetes, i sobre la qual hi trobem una capa de maó massís, sobre la que s'hi recolzen les teules. D'aquesta coberta, també destacarem les tortugues que recullen l'aigua de la coberta a la banda del carrer d'en Bosc, mentre que a la banda de La Vall les aigües no es recullen.

En aquesta segona planta també hi trobarem una escala que puja cap a la planta badalot (figura 3.23), situada sobre de l'escala que ens porta a aquesta planta segona. Al costat de l'escala trobem uns esglaons que ens fan baixar 28 centímetres i on hi trobem una porta que ens condueix a una terrassa exterior (figura 3.24). Al sostre d'aquesta zona hi trobem una coberta inclinada, formada per biguetes de fusta recolzades sobre murs de maçoneria i sobre una arcada.

Pel que fa a la torre, hi accedim des de l'escala de cargol que ens ve del segon pis, i està cobert per una volta d'aresta.



3.21. Planta segona.



3.22. Sotacoberta.



3.23. Escala que puja al terrat.



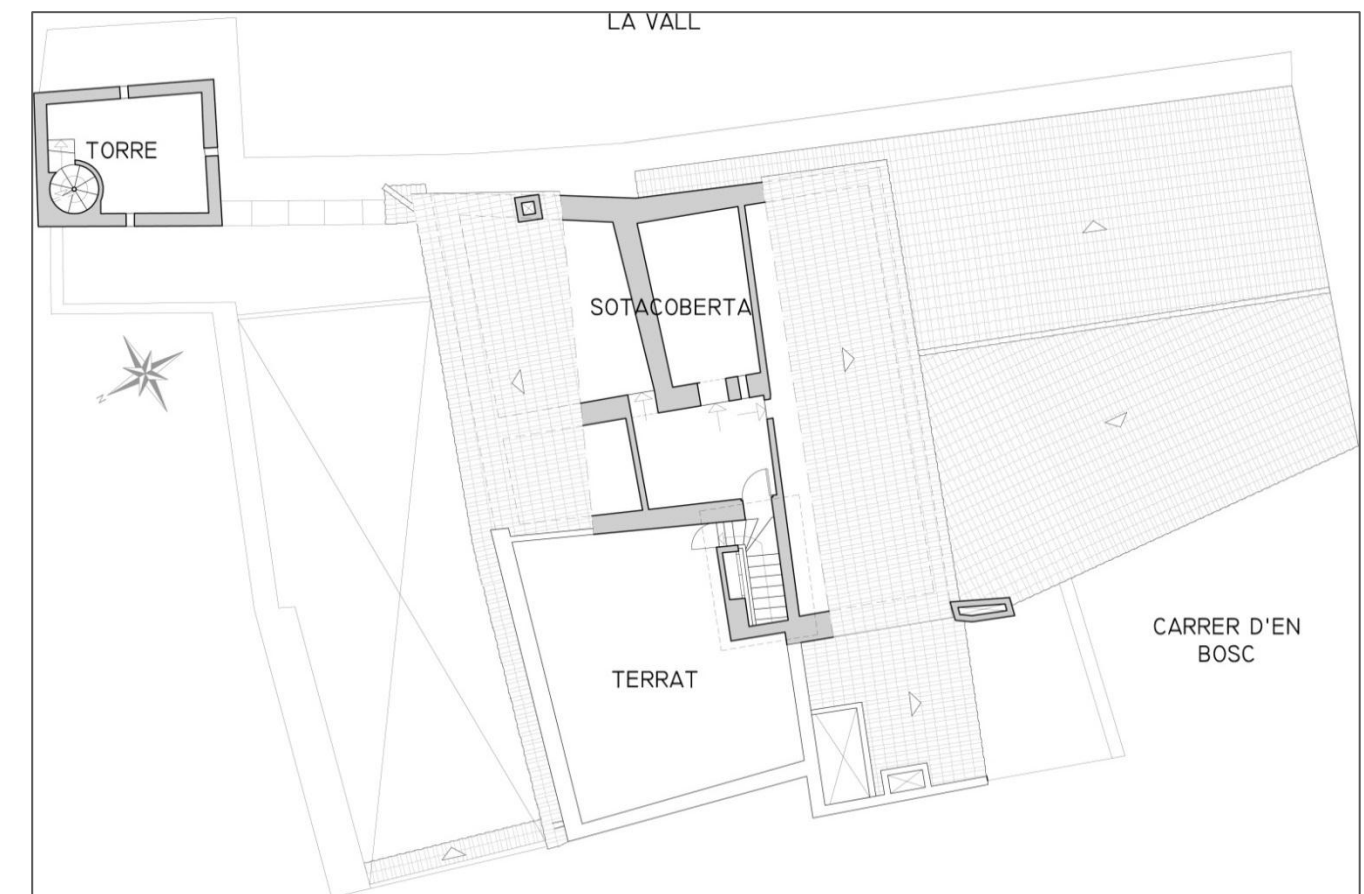
3.24. Terrassa.

3.6. Planta Badalot (Coberta)

A la planta badalot (figura 3.25) hi accedim des de les escales que venen de la planta segona. A la meitat de l'escala hi trobem una porta on accedim a la sotacoberta de l'edifici, on observem la mateixa solució constructiva que a la sotacoberta del pis anterior.

Al arribar al terrat hi trobem una barana d'obra que delimita la zona del terrat. Pel que fa la solera, no s'ha pogut inspeccionar quina és la solució emprada. Pel que fa la coberta del badalot, trobem una coberta formada per biguetes, dues capes de maó massís sobre de les quals s'hi recolza les teules unides amb morter.

Pel que fa la torre, hi trobem un nou pis que s'hi arriba per l'escala de cargol, i que està cobert per una estructura de biguetes de fusta amb revoltos ceràmics. Un cop pujes aquest pis, a través de la escala de cargol, arribem a la coberta, coberta de la torre, envoltada per merlets.



3.25. Planta badalot.

4. EVOLUCIÓ CONSTRUCTIVA DE L'EDIFICI

El Palau del Rei Moro, és un edifici construït durant l'ampliació de la primera muralla de Sitges, al voltant de l'any 1390-1400. Durant els més de 600 anys d'existència de l'edifici, aquest ha patit diversos canvis de propietaris i de funcionalitats, cosa que ha propiciat la realització de nombroses intervencions que han modificat la construcció original.

Tant l'evolució que ha dut a terme la vila de Sitges així com els constants canvis de propietaris de l'edifici, que hem pogut observar en els apartats anteriors, han portat com a conseqüència un seguit de modificacions en l'edifici del Palau del Rei Moro.

La planta que podem observar en aquesta mateixa plana (figura 4.3), ens permet veure l'evolució de l'ocupació de l'edifici en planta al llarg dels segles, des de la seva construcció original fins a tal i com tenim en l'actualitat.

Pel que fa a l'evolució de les alçades de l'edifici, les podem observar a l'alçat de la façana de La Vall (figura 4.4), que també observem en aquesta mateixa plana. La façana de La Vall és la façana on més s'ha notat l'evolució de l'edifici en alçada, degut a que en aquesta façana s'han modificat les alçades en cada intervenció, i per tant, és la que ens permet veure més clar l'evolució de l'edifici.

Durant tots els anys de vida de l'edifici, podem considerar 5 grans intervencions que han canviat la forma i volum de l'edifici del Palau del Rei Moro.

4.1. Característiques originals

La construcció de l'edifici del Palau del Rei Moro, com ja hem comentat anteriorment, es va realitzar junt amb l'ampliació de la muralla de Sitges al voltant de l'any 1390-1400.

La planta de construcció original era bastant més reduïda que l'actual. Aquesta ocupava exclusivament la primera cruïxa de l'edifici actual, ja que al voltant de la muralla hi havia un espai terraplenat que aïllava la muralla dels edificis construïts.

Tenim la certesa de la continuïtat d'una muralla independent dels edificis, a diferència de l'actualitat a la banda de La Vall, antic fossar, gràcies a la conservació de parts d'aquesta muralla original, encara visibles i distingibles.

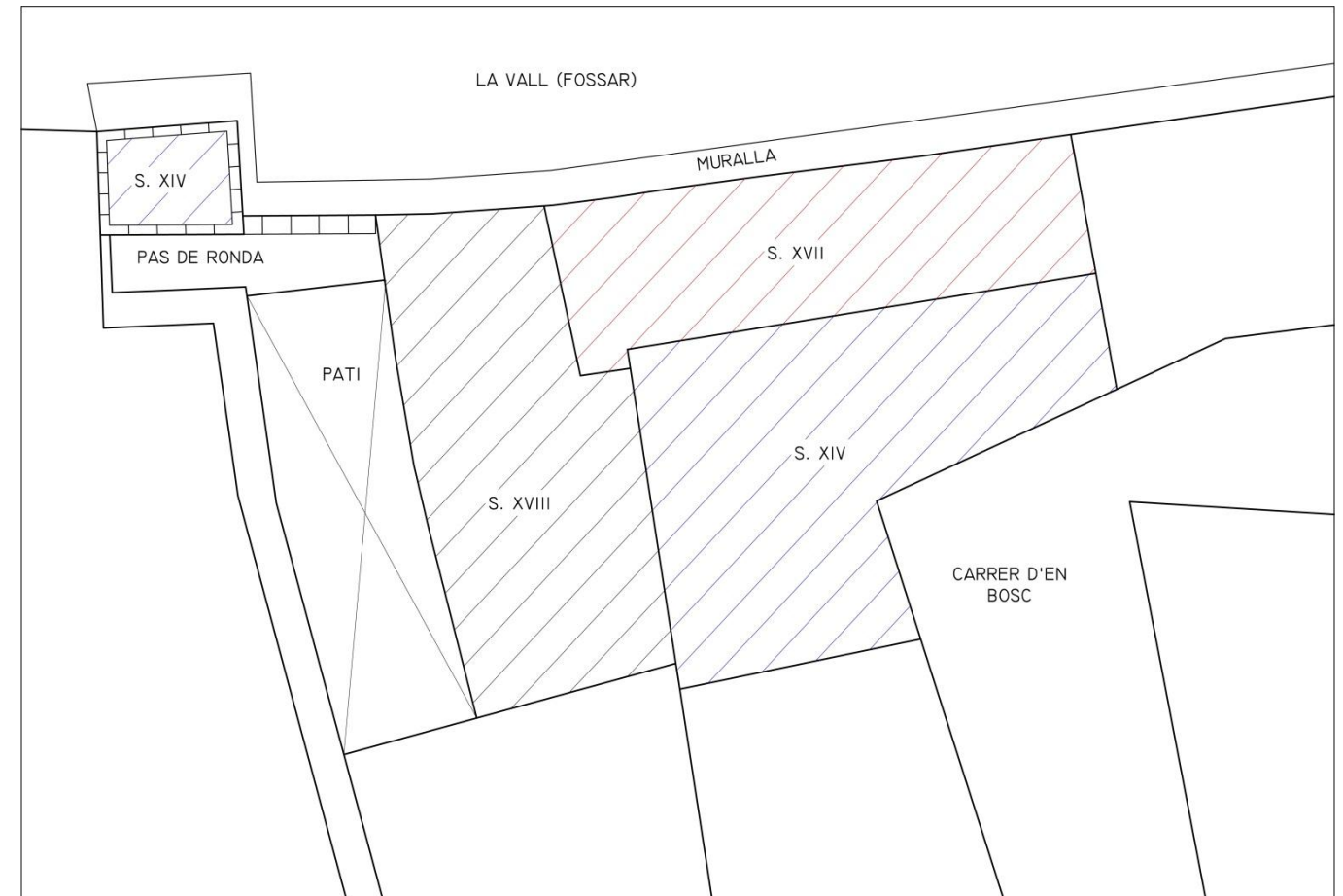
Com podem observar a les fotografies següents (figures 4.1 i 4.2), encara podem veure la junta entre les pedres de la muralla original i les col·locades posteriorment per construir la façana de l'edifici, a sobre d'aquestes. Aquesta junta, per més èmfasi, es pot observar, amb més o menys claredat, al llarg de tota la façana fins arribar, i està a la mateixa alçada dels merlets que encara es conserven en l'edifici veí de l'estudi Vidal, i dels merlets conservats al mateix Palau del Rei Moro.



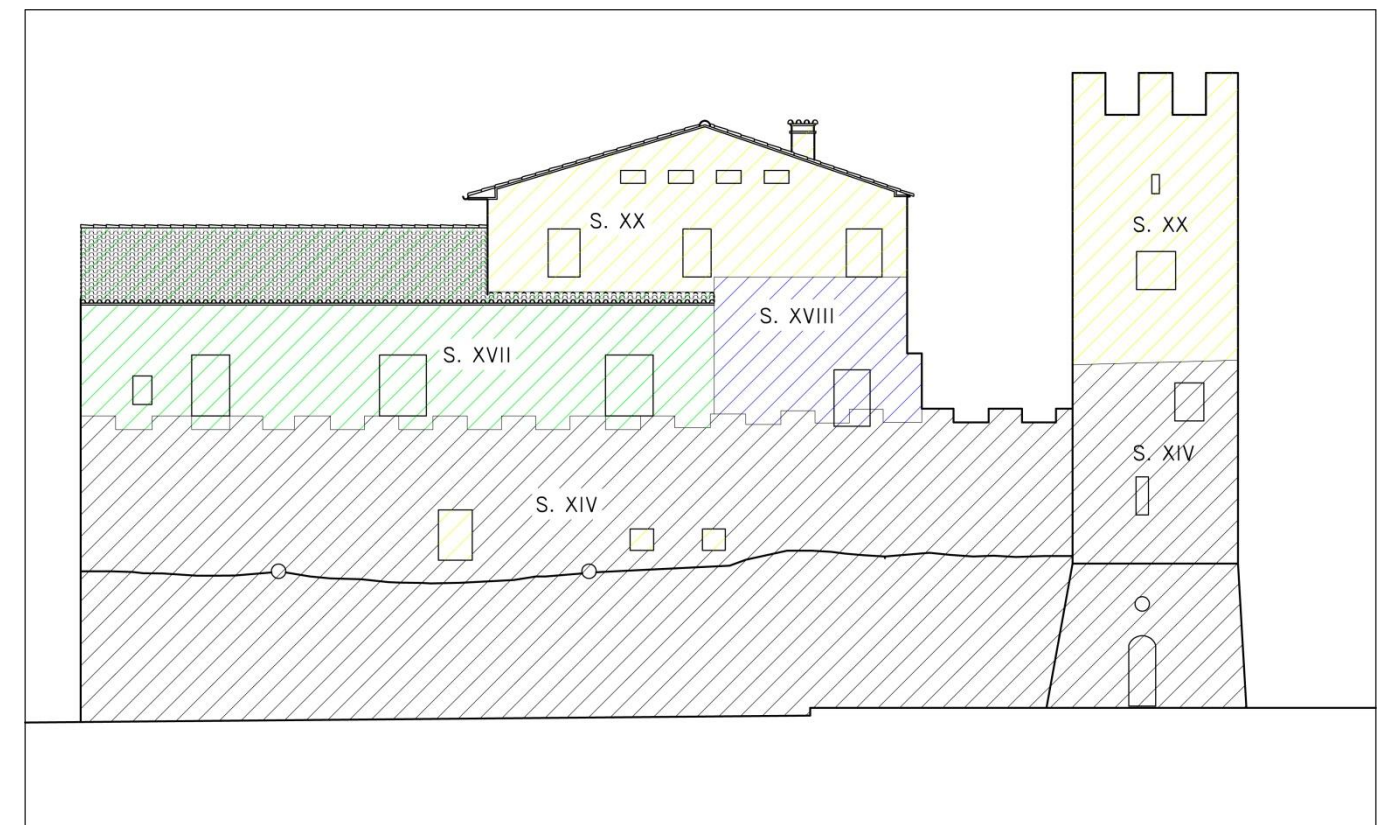
4.1. Fotografia de la trobada entre el Palau del Rei Moro i l'Estudi Vidal.



4.2. Detall de la junta de la muralla original amb la façana construïda posteriorment i l'Estudi Vidal.



4.3. Evolució en planta del Palau del Rei Moro.



4.4. Evolució en alçada del Palau del Rei Moro.

Tal i com podem observar a l'hipotètic plànol en planta del s.XIV (figura 4.7), existia un pas de ronda que recorria la muralla fins a la torre, per tal de poder fer les vigilàncies de la fortificació. Actualment, encara es conserva una part d'aquest pas de ronda, que no és altre que la passarel·la que condueix des de el primer pis de l'edifici actual fins l'entrada de la torre, entrada situada a la mateixa posició que la tenim actualment.

El pas de ronda, situat a l'alçada de l'actual primer pis, a 3,76 metres respecte la planta baixa, tenia una amplada mitja aproximada de 1,50 metres, i recorria tota la banda de La Vall de la muralla. Com ja veurem després, l'ampliació de l'edifici feta durant el segle XVII es rocolza sobre d'aquest pas de ronda. Podem arribar a aquesta conclusió degut a l'existència actual, com abans hem comentat, d'una part d'aquest pas de ronda.

El fossat interior de la muralla, que era el terreny situat entre la muralla i els edificis de la població, sabem que envoltava tota la part interior d'aquesta part de la muralla, però no sabem exactament a quina alçada estava situat, si a la mateixa dels fossats exteriors de la muralla, a +6,6 metres respecte el nivell del mar¹⁷, o a la mateixa alçada de la planta baixa de l'edifici, a +9,62 metres respecte el nivell del mar.

Segons les característiques de l'edifici, tot fa indicar que l'alçada d'aquest terraplenat seria la mateixa de l'actual pati, a +9,62 metres respecte el nivell del mar, per tant, el terraplenat estaria a la mateixa alçada que la planta baixa. Això ho suposem per la inexistència d'indicis, en el soterrani de l'edifici, de cap mur o contrafort de contenció de terres, que hagués estat necessari per l'existència d'aquest canvi de nivell.

Per altra banda, l'historiador Josep Carbonell i Gener, en el seu article publicat durant les obres de l'any 1947¹⁸, ens indica que aquest terraplenat estaria situat a la mateixa alçada de La Vall, a 6,6 metres respecte el nivell del mar.

En el citat article, Josep Carbonell i Gener ens explica: "*Si se tiene en cuenta, como advertió ya el citado historiador de Sitges¹⁹, que todo cuanto fueron fosos de la vieja muralla cara al norte y noroeste: a saber, toda la superficie de La Vall y la comprendida entre las calles del Agua y la calle d'en Bosch, se rellenó antiguamente con tierras y derribos*". En el mateix article, explica que al pati del Palau del Rei Moro podria haver hagut un portal (figura 4.5) que permetia la sortida de la zona emmurallada: "*Se trata probablemente de una salida más antigua que las descritas por D. Juan Llopis i Bofill en su Ensaig històric sobre la vila de Sitges [...] Pero no advertió esta salida en el ángulo de la calle, contigua a una torre que tampoco tuvo en cuenta, a pesar de ser la única que ha resistido, parcialmente por lo menos, los embates destructores del tiempo, las guerras y las expansiones demográficas*".



4.5. Fotografia actual de l'obertura a la que fa referència Josep Carbonell i Gener en el seu article.

En aquest article, ens parla de les restes d'una obertura situades al Palau del Rei Moro, de les quals publica una fotografia.

¹⁷ Segons el POUM de Sitges de l'any 2006

¹⁸ Article de Josep Carbonell i Gener a *L'Eco de Sitges* del 30 de Novembre de 1947 n°2921 titulat *Hallazgos arqueológicos en la vieja muralla de Sitges*, localitzat a l'Arxiu Històric Municipal de Sitges

¹⁹ Referència a Joan Llopis i Bofill, historiador sitgetà que va escriure, entre d'altres llibres, l'Assaig històric de la vila de Sitges, publicat l'any 1891.

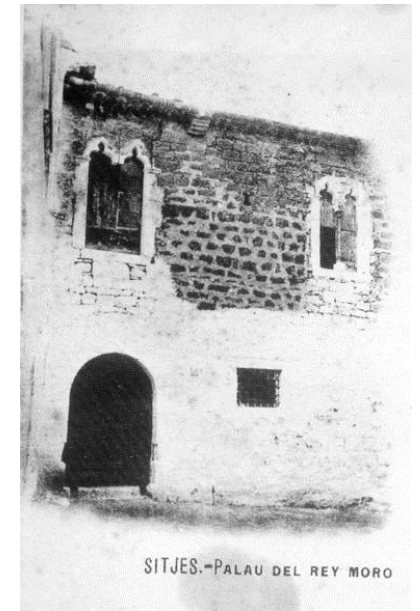
De confirmar-se aquesta obertura, sabríem que el nivell d'aquest terraplenat seria uns 3 metres inferior a l'actual, i estaria situat a la mateixa alçada que el soterrani.

Aquest fet, estarà condicionat de futurs estudis arqueològics, que podrien determinar l'existència d'aquesta obertura i el nivell original del sòl, i serà quan podrem afirmar quin va ser el nivell del fossat interior durant el segle XIV i posteriors.

Pel que fa a l'alçada del cos de l'edifici, aquest hauria estat compost, ja des de els seus inicis, de dues plantes, la planta baixa i una planta pis, que tindrien la mateixa superfície.

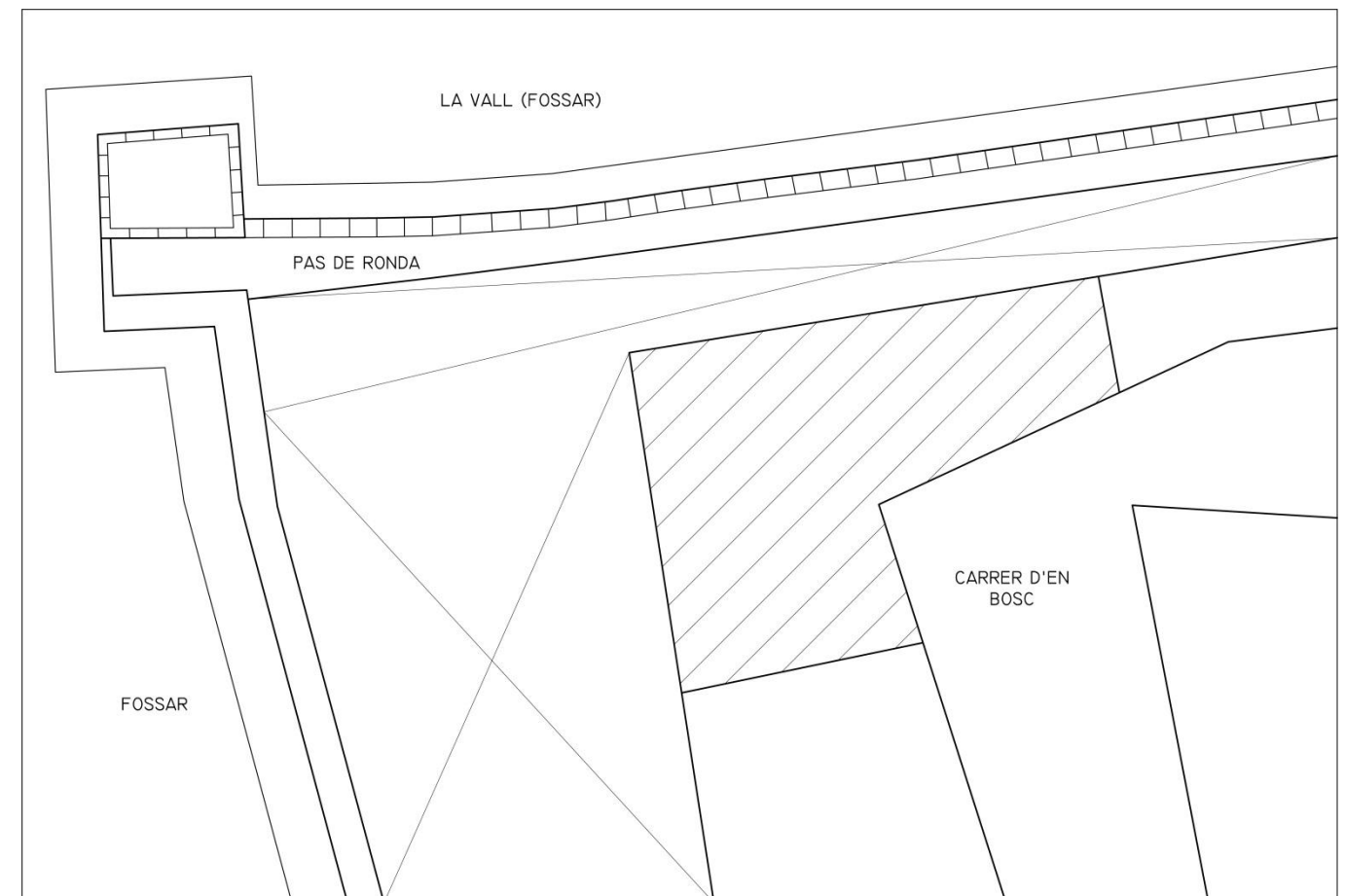
Aquesta hipòtesis estaria confirmada de corroborar que un capitell, descobert durant les obres de l'any 1947, fos l'original de les finestres bífures del primer pis de l'edifici.

En el moment de la restauració de l'edifici l'any 1947, dels capitells de les finestres bífures del primer pis del Palau del Rei Moro només se'n conservava un, mentre l'altre no tenia capitell (figura 4.6). És per aquest motiu, que podem suposar que el capitell trobat podria pertànyer a aquesta finestra del primer pis.



4.6. Postal del carrer d'en Bosch l'any 1905 on hi podem veure la falta de capitell a una de les finestres.

El capitell en qüestió, fou trobat durant l'excavació del mur de la muralla, efectuada durant les obres de rehabilitació que es van dur a terme l'any 1947.



4.7. Hipòtesis de la planta del Palau del Rei Moro al s. XIV segons la documentació estudiada.

Durant anys, per realitzar el manteniment de la muralla hi posaven tot tipus de pedra per reomplir les parts del mur que anaven deteriorant-se. Va ser al extreure aquest reomplerts, l'any 1947, per tal de realitzar una correcta intervenció del mur, quan es va trobar diferents peces que havien estat incrustades dins del mur durant segles.

El mateix Josep Carbonell i Gener, en el mateix article abans citat, ens explica la descoberta d'aquest capitell: "Así vi por vez primera el roído capitel fotografiado, obra de cincel rudo, en el que es de todos modos apreciable el trasunto bárbaro de los elementos clásicos del capitel corintio, volutas, hojas decorativas de acanto y el baluceo de las figuraciones características de los capiteles románicos; pero de tal forma en ciernes, que los dos bustos del nuestro recuerdan más los primeros aleteos del arte cristiano en sepulcras y pinturas columbarias, que cuánto siglos más tarde fué arte expresivo y movido de los capiteles románicos y góticos".

Per altra banda, sobre la torre de l'edifici no tenim cap documentació per conèixer la seva alçària ni totes les seves característiques, degut a que va ser enderrocada durant el segle XVII, segurament durant els bombardejos de 1649.

El que si que podem saber, gràcies a que l'enderroc no va ser absolut i es va conservar la part inferior de la torre, la seva situació i ocupació en planta o el gruix original dels murs de les plantes inferiors. Tot i així, degut a les diferents intervencions dutes a terme durant el segle XX, no podem tenir la certesa de quines son les parts de la torre original i quines van ser intervingudes.

4.2. Intervenció al segle XVII

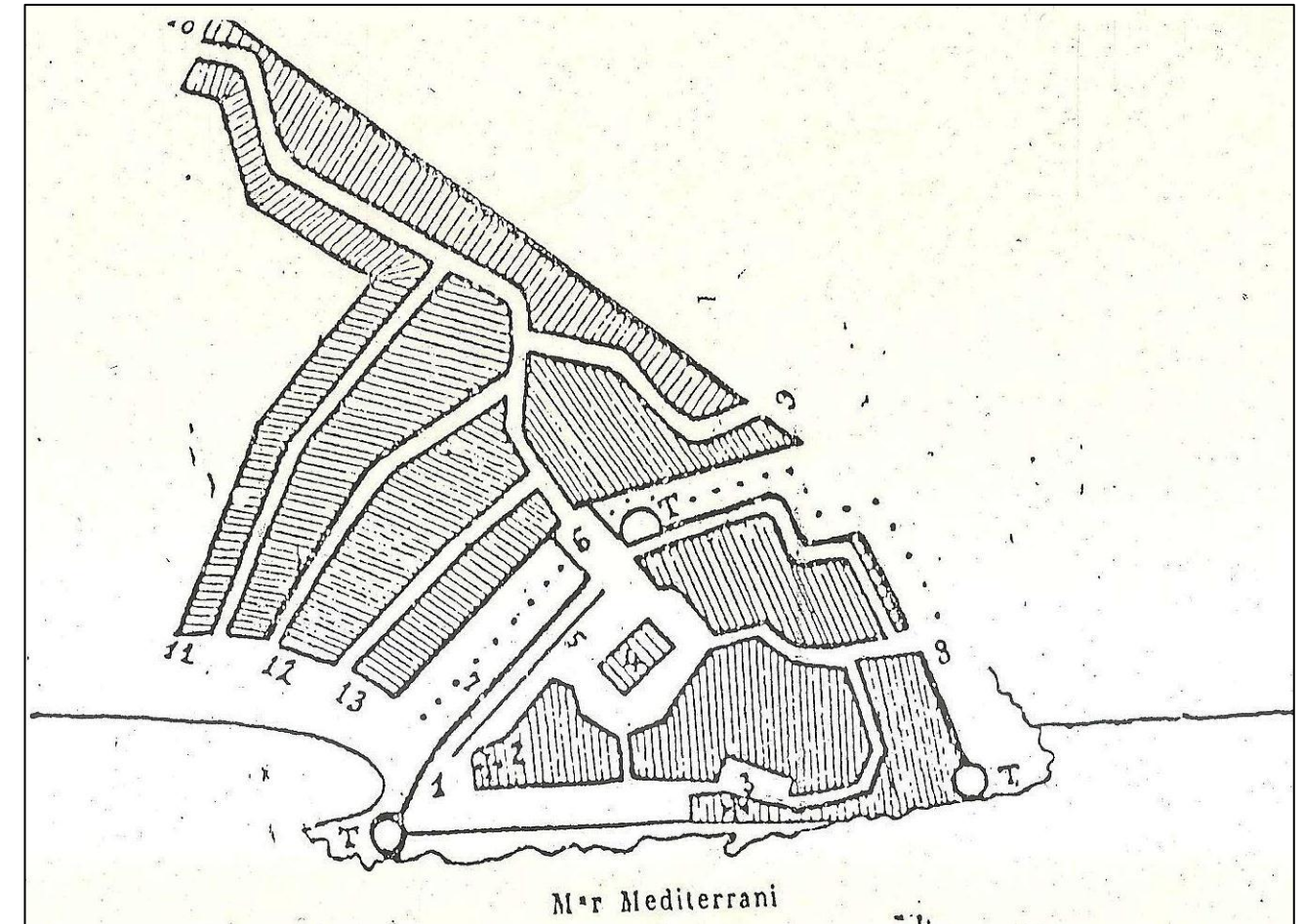
Degut a la manca de documents històrics amb referències del Palau del Rei Moro, desconeixem l'evolució d'aquest durant els segles posteriors a la seva construcció.

A partir de la reproducció d'un plano de la vila de Sitges a mitjans del s. XVII, publicat al llibre "Assaig històric de la vila de Sitges"²⁰ (figura 4.9), podem interpretar que en aquell moment encara existia el fossat interior al voltant de la muralla, i per tant la planta de l'edifici seria la mateixa. Aquest plànol conté diversos errors sobre detalls que més tard han estat descoberts sobre el Sitges d'aquella època, i per tant no el podem considerar com una font prou fiable com per poder afirmar l'existència d'aquest espai interior.

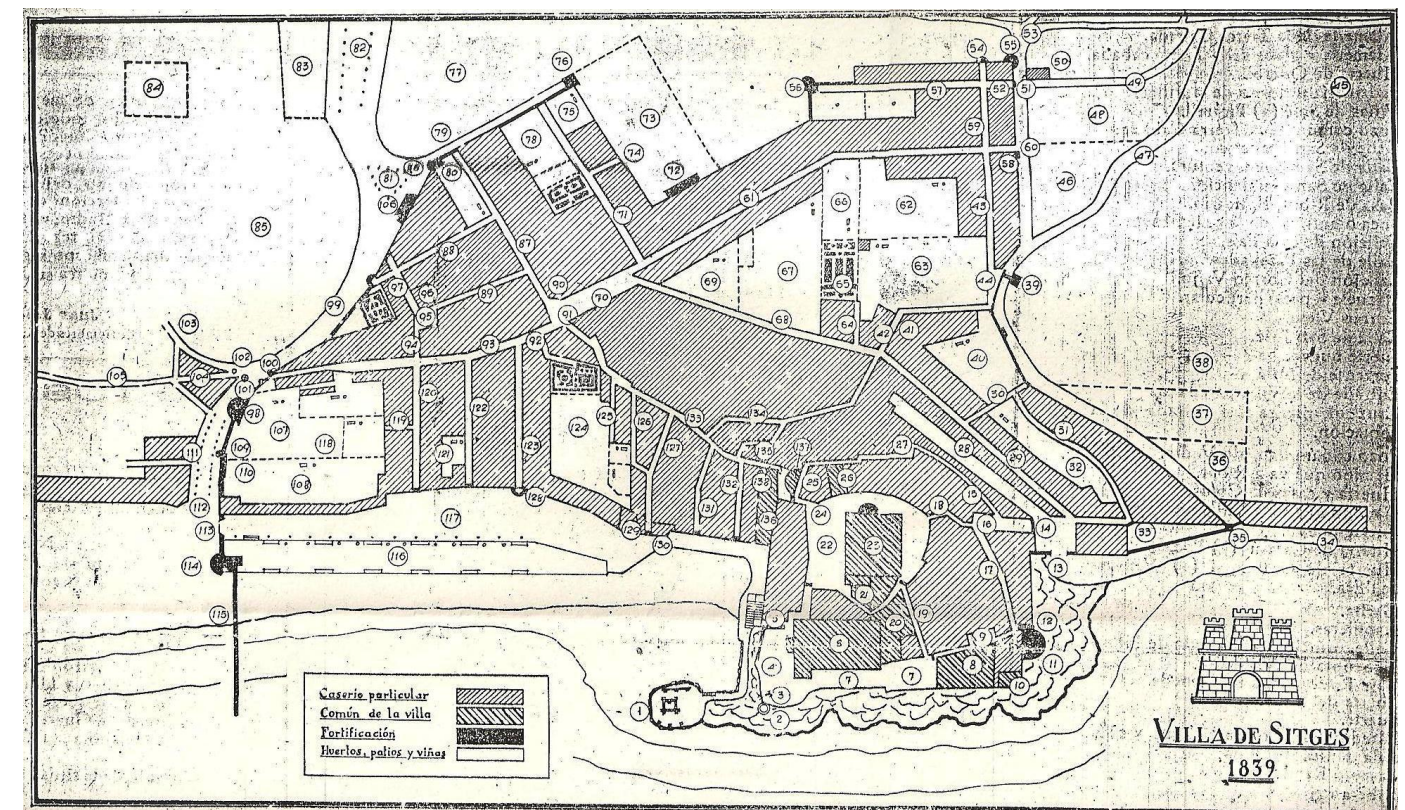
En canvi, la reproducció del plànol de l'any 1839 (figura 4.10), que va ser publicat l'any 1950 a l'*Eco de Sitges*, si que li podem donar la màxima credibilitat, ja que és una reproducció exacte d'un plànol original de 1839 que va ser trobat per D. José A. Gomis Perales a un antiquari de Barcelona i reproduït per l'aparellador D. Magín Pascual Camps, existint encara el plànol original, tot i estar en mans privades.

En aquest plànol de 1839²¹ podem observar que la muralla que ens afecta ja no te les funcions de defensa, i està incorporat dins de la trama urbana de la vil·la. És per aquest motiu que es pot confirmar que a l'any 1839 l'edifici del Palau del Rei Moro, de la mateixa manera que la resta d'edificis que estaven a tocar de la muralla, ja han estat ampliat, i la planta de l'edifici ja arriba fins a la muralla.

Podrem suposar, que aquesta ampliació fou realitzada durant el segle XVIII, època de prosperitat i augment considerable de l'extensió de la vila, com hem pogut observar anteriorment. També cal recordar, que fou en aquest segle quan la muralla del s.XIV deixà de tenir la funció defensiva degut a la



4.9. Reproducció de la vila de Sitges a mitjans del s.XVII.



4.10. Reproducció feta l'any 1950 d'un plànol original de 1839.

²⁰ Reproducció del *plano del castell i la vila de Sitges a mitjans del s.XVII* per part de Joan Llopis i Bofill al seu llibre *Assaig històric de la vila de Sitges* l'any 1891

²¹ Reproducció d'una planta original de 1839 realitzada per D.Magín Pascual y Camps, publicada a l'*Eco de Sitges* n° 3030 de l'1 de Gener de 1950, localitzat a l'Arxiu Històric Municipal de Sitges.

construcció de cases fora muralla, i per tant, deixà de tenir sentit els passos de ronda, fossats i totes les parts de la muralla.

Tota aquesta introducció, ens convida a pensar que durant el segle XVIII hi va haver una important intervenció al Palau del Rei Moro, amb un augment considerable de l'ocupació en planta de l'edifici, i un augment més que considerable de la superfície construïda.

Aquesta ampliació de la casa consisteix en una nova crugia que va des del mur ja construït fins a la muralla (figura 4.10), i que ocupa una part del pas de ronda existent fins aquell moment, i que tindrà l'alçada de planta baixa i planta pis.

Els rastres d'aquesta intervenció encara es poden observar a la façana de La Vall (figura 4.8 i 4.9), on podem veure la junta de la muralla del s. XIV amb la nova façana aixecada damunt, que ja hem pogut veure en l'apartat anterior, i la junta entre la part de façana construïda en aquell moment i la següent ampliació que es va dur a terme al Palau del Rei Moro.

4.3. Nova intervenció (s. XVIII)

Després de la intervenció que hem comentat, es va produir una nova intervenció a l'edifici del Palau del Rei Moro, de la qual no podem saber amb exactitud la data en que es va realitzar, però que podem intuir que va ser durant el segle XVIII .

Aquesta intervenció consisteix en un nou augment de la planta (figura 4.11), aquest cop direcció Nord. Amb aquest nou augment d'ocupació de la planta, aquesta ja te la mateixa ocupació que en l'actualitat, cosa que significava un augment considerable respecte l'anterior.

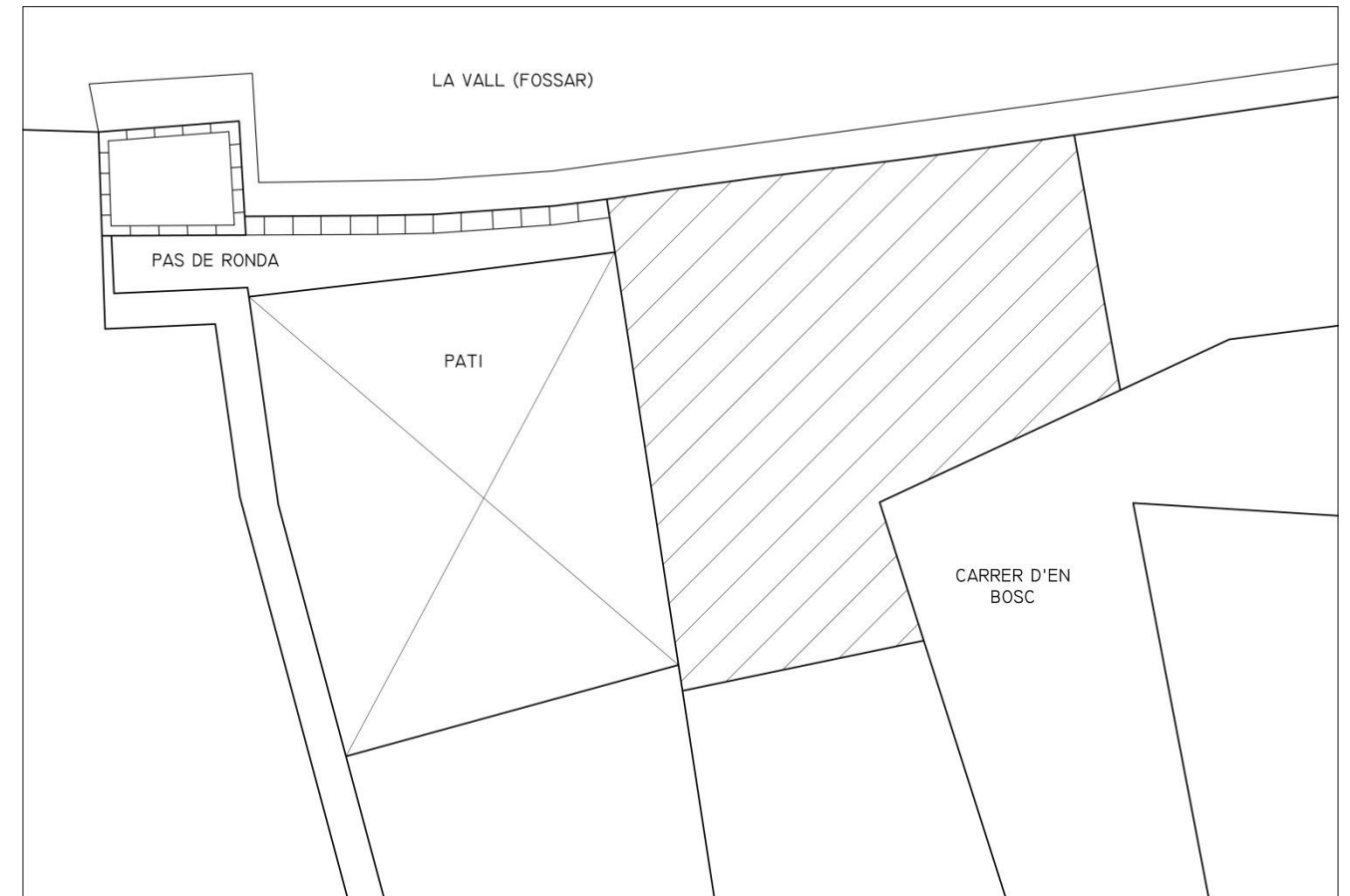


4.8. Junta de façana que uneix la part construïda al s.XVIII i la posterior.

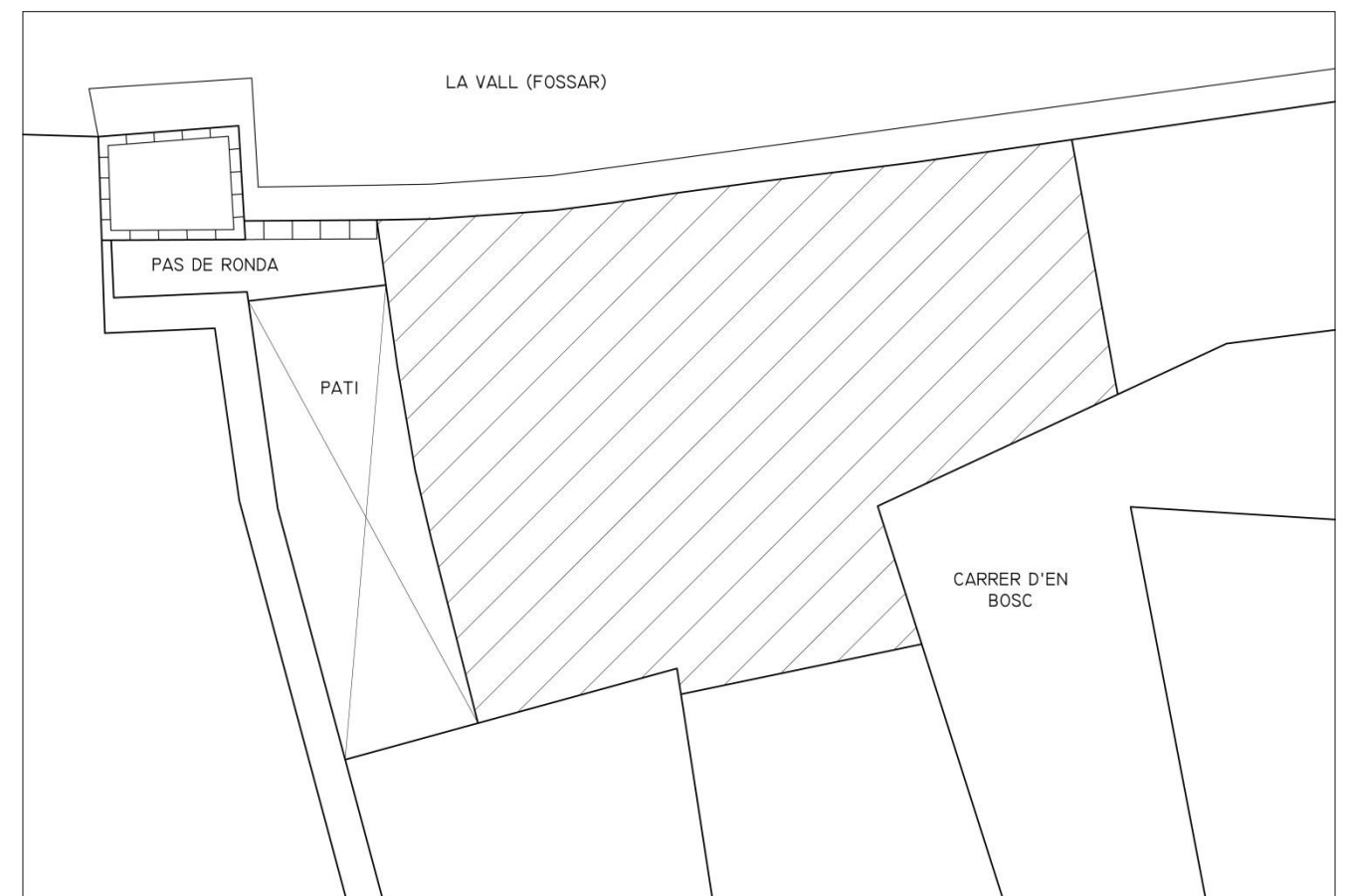


4.9. Façana actual de La Vall on podem veure les diferents etapes de la construcció de l'edifici.

Al construir aquest augment de la planta de l'edifici, no la van fer de la mateixa alçada que la resta de l'edifici, sinó que el primer pis d'aquesta zona de l'edifici es va fer més alt respecte la resta, com podem observar al dibuix de La Vall realitzat durant el s.XIX (figura 4.12).



4.10. Hipòtesis de l'ocupació en planta del Palau del Rei Moro durant el segle XVII.



4.11. Hipòtesis de l'ocupació en planta del Palau del Rei Moro durant el segle XVIII.

Malgrat totes aquestes intervencions que es van anar produint, la torre de l'edifici continuava enderrocada (figura 4.13), i d'aquesta només en quedava la part inferior en peu.

El primer document gràfic que tenim del Palau del Rei Moro és aquest dibuix realitzat a mitjans del s.XIX on hi podem apreciar la torre enderrocada, així com l'alçada del edifici.

A partir d'aquest document, podem corroborar que aquesta intervenció d'augment de planta i alçada del Palau del Rei Moro fou anterior a 1850.

Durant la segona meitat del s.XVIII, com ja hem comentat anteriorment, el Palau del Rei Moro era llogat a diferents famílies de pocs recursos econòmics per poder viure.

Aquest fet, ens fa suposar que en aquella època no hi va haver cap tipus d'intervenció important ni de manteniment. També cal recordar que era una època en la qual no es donava cap tipus d'importància patrimonial a aquests tipus d'edificis i això significava que fossin mig abandonats, i per tant, patissin una gran degradació.



4.12. Dibuix de La Vall de mitjans del s.XIX.



4.13. Postal de La Vall abans de la realització d'intervencions de millora, a principis del s.XX.

4.4. Reconstrucció de la torre l'any 1929

No va ser fins a principis del s.XX que es va donar la importància patrimonial que es mereixien a tot un seguit d'edificis històrics.

Amb la compra de l'edifici per part de Josep Robert i Mestre, propietari d'una de les majors empreses sitgetanes del moment, es va recuperar el manteniment de l'edifici i es van realitzar un seguit d'intervencions per arreglar i millorar les condicions de l'edifici, que havia sofert una gran degradació.

La primera gran intervenció que es va dur a terme durant al segle XX al Palau del Rei Moro fou la reconstrucció de la torre, a conseqüència de l'exposició nacional de clavells que es va realitzar a La Vall.

Aquesta intervenció responia bàsicament a una component estètica de l'exterior de la torre que no pas a una necessitat funcional.

Aquesta reconstrucció de la torre fou dirigida per l'artista Josep Vidal i Vidal, un exemple més de la importància artística d'aquella intervenció. El mateix artista fou l'autor del cartell oficial que anunciava l'exposició²² (figura 4.14), que va ser el primer lloc on es va poder veure com havia de quedar la nova torre de La Vall.

Cal destacar, que Josep Vidal i Vidal va realitzar un projecte de rejuveniment de tota la zona de La Vall, i no només de la torre, tot i que aquesta era l'element més simbòlic del projecte.

Aquesta reconstrucció va consistir en l'aixecament de la torre fins a una alçada similar a la que tenia l'edifici com alçada màxima.

El tret més característic d'aquesta nova torre era la coronació d'inspiració italiana, que s'hi va col·locar a la seva part superior, de grans dimensions i que ressaltava per sobre de la resta de la torre.

Les obres de reconstrucció de la torre del Palau del Rei Moro, així com les de tota La Vall, van començar a mitjans de febrer de l'any 1929 i van acabar a principis de Maig.

Així ho informava *L'Eco de Sitges*²³ el 3 de Març de 1929 "Desde mediados de febrero último, se está trabajando activamente en el sitio conocido por La Vall [...] Las obras, dentro del marco de las murallas que cercaban la antigua Subur, son dirigidas por el distinguido artista sitgetán D. José Vidal i Vidal".

La reforma va aconseguir l'efecte que buscava i la zona de La Vall, i per tant la façana del Palau del Rei Moro amb la seva torre, van tornar a tenir un bon aspecte i abandonar l'aspecte d'edifici abandonat i vell. Així es deixava palès en una nota de la redacció de *L'Eco de Sitges* durant la realització de les obres, "Las obras que en La Vall se realizan están en su apogeo, produciendo un sorprendente efecto



4.14. Cartell de l'exposició nacional de clavells de 1929, realitzat per Josep Vidal i Vidal, on hi podem veure com havia de quedar la nova torre.

²² Cartell oficial de l'exposició nacional de clavells de 1929 realitzat per Josep Vidal i Vidal. Localitzat a l'Arxiu Històric Municipal de Sitges

²³ Nota de premsa de la redacció apareguda a *L'Eco de Sitges* n° 2230 del 3 de març de 1929, localitzat a l'Arxiu Històric Municipal de Sitges

la reforma²⁴ o en un altre nota escrita un cop acabades les obres, "La Vall rejuvenecido con la reforma llevada a cabo bajo la direcció del señor Vidal²⁵".

Aquesta reforma va ser el primer pas per poder tornar a dignificar l'edifici i donar-li la importància patrimonial que es mereixia. Per altre banda, la reconstrucció de la torre de La Vall després de segles enderrocada, ha esdevingut vital perquè aquesta duri fins els nostres dies, ja que de no haver-se reconstruït per l'exposició nacional de clavells possiblement podria haver estat enderrocada del tot en una altre intervenció.



4.15. Fotografia de principis dels anys 30, on podem observar al fons la nova torre de Josep Vidal i Vidal al costat del Palau del Rei Moro on no hi veiem cap canvi respecte les anteriors imatges de principis del s.XX.

A la fotografia anterior (figura 4.15) hi podem observar que la façana de La Vall està en les mateixes condicions que en l'anterior fotografia de principis del s.XX, així com també observem el canvi radical que va suposar la reconstrucció de la torre per a la imatge de La Vall.

4.5. Intervenció durant els anys 30

Tot i no tenir cap tipus de documentació al respecte, gràcies a una fotografia publicada a la revista Sitges l'any 1946²⁶ (figura 4.16), podem saber que hi va existir una intervenció molt important a l'edifici del Palau del Rei Moro, entre principis dels anys 30 i la de l'any 1946.

La intervenció en qüestió es va dur a terme durant la propietat de Josep Robert i Mestre, continuant la feina de recuperació de l'edifici començada amb la reconstrucció de la torre.

²⁴ Nota de premsa de la redacció apareguda a *L'Eco de Sitges* n° 2237 del 21 d'abril de 1929, localitzat a l'Arxiu Històric Municipal de Sitges

²⁵ Nota de premsa de la redacció apareguda a *L'Eco de Sitges* n° 2240 del 12 de maig de 1929, localitzat a l'Arxiu Històric Municipal de Sitges

²⁶ Fotografia de Ricardo Gasso publicada a la revista Sitges l'any 1946



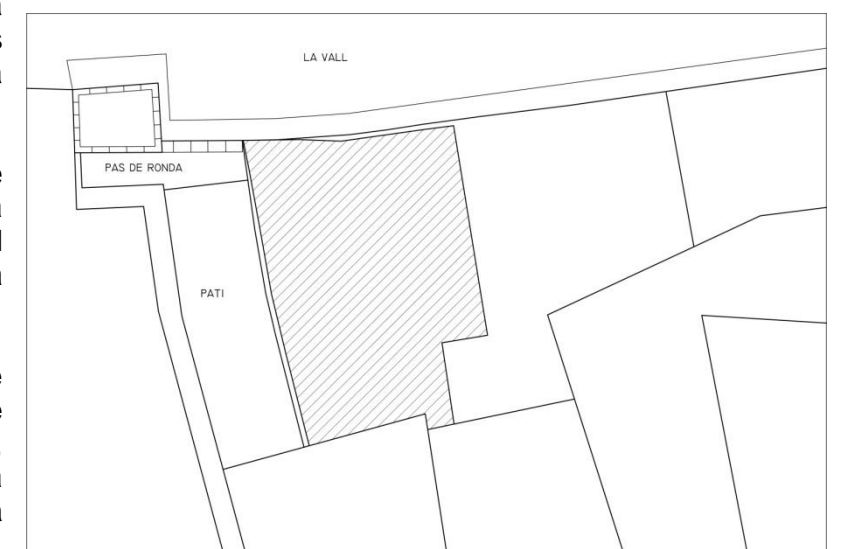
4.16. Fotografia de La Vall l'any 1946, on hi podem observar l'ampliació del segon pis de l'edifici.

La nova intervenció, com podem deduir de la fotografia de l'any 1946, va consistir l'aixecament d'una planta segona en bona part de l'edifici (figura 4.17), produint un augment significatiu de la superfície construïda de l'edifici del Palau del Rei Moro.

El canvi visual que va produir aquesta nova intervenció queda palès a les fotografies anterior i posterior a la intervenció (figures 4.45 i 4.16)

Aquesta va ser l'última ampliació de la superfície construïda de l'edifici, ja que actualment encara manté el mateix volum que després d'aquesta intervenció.

Aquest augment va significar també el canvi de sentit de les pendents de les cobertes que cobrien l'edifici, eliminant també part de l'antiga coberta per poder construir la nova planta.



4.17. Ocupació de la segona planta respecte el total de l'edifici.

4.6. Intervenció l'any 1947

L'última gran intervenció feta al Palau del Rei Moro és la que va dur a terme D. Antonio Garcia-Munté i Nuño l'any 1947, sota la direcció de l'arquitecte Josep Maria Miralles i Tintoré.

Sobre aquesta nova intervenció no tenim cap document oficial on s'expliqui la intervenció que s'hi va dur a terme, però si que podem tenir indicis de que aquesta va ser una intervenció molt important.

A l'article que va escriure Josep Carbonell i Gener a l'*Eco de Sitges* el 30 de novembre de 1947²⁷, que anteriorment ja hem citat, ens explica les seves sensacions quan aquest va visitar les obres que s'estaven duent a terme al Palau del Rei Moro en aquell moment.

De l'article en qüestió en podem extreure la importància de la intervenció que s'estava duent a terme en aquell moment, ja que el mateix Josep Carbonell i Gener explica a l'inici de l'article: "*Poco tiempo antes de que cerrara los ojos a la luz de éste mundo el que fué discreto suburense i complaciente amido D. Rafael Munté i Pino, invitóme a visitar la restauración, major dicho, la novación de la casa gòtica adquirida por su sobrino Dn. Antonio Garcia-Munté Nuño*".

Això ens fa suposar, gràcies a les fotografies originals de l'època podem saber que no hi va haver cap gran modificació exterior a excepció de la torre, que a l'interior de l'edifici la intervenció va ser gairebé total, tal i com ens fa constar l'Elena Martínez Gay al llibre *Art Medieval a Sitges*²⁸.

En el mateix article de *L'Eco de Sitges* també en podem extreure que durant aquesta mateixa rehabilitació es va tractar les pedres de l'antiga muralla, d'on es va extreure un antic sarcòfag i el capitell que anteriorment hem explicat. Cal a dir, que el mateix Josep Carbonell i Gener ja ens va avisar sobre els mètodes que estaven utilitzant per tractar aquestes pedres "*Cierra éste²⁹, la misma muralla cuyas piedras han sido tratadas puede que no muy a gusto de los amigos de la integridad arqueológica*".

Un altre dels grans canvis que es va produir amb aquesta rehabilitació fou a la façana del carrer d'en Bosc; on es va extreure les capes de calç que hi havia sobre de les pedres originals de la façana, es van tractar les pedres originals, es va augmentar una finestra de la planta baixa, s'hi va posar una reixa a la mateixa finestra, es va canviar la porta i es va reposar una reproducció del capitell, amb la seva columna i la seva base, que faltava a una de les finestres bífores d'aquesta façana. En aquesta mateixa plana podem veure la comparació de la façana del carrer d'en Bosc abans i després de la intervenció (figures 4.17 i 4.18)

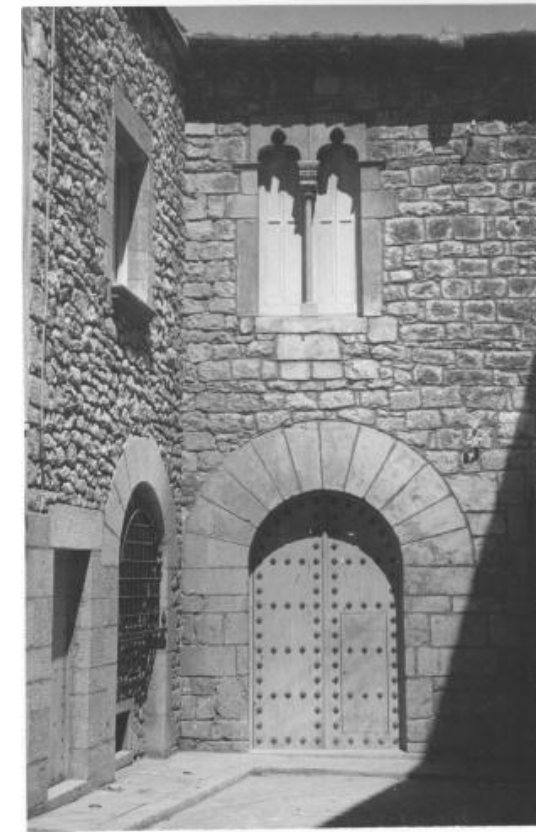
El canvi més significatiu a nivell exterior d'aquesta intervenció, va ser l'enderrocament de la torre que havia construït Josep Vidal i Vidal l'any 1929, menys de 20 anys abans.

La nova torre construïda, és una torre més simple i menys vistosa, tot i que té una alçada força superior a la torre anterior. Se suposa, que aquest canvi vingué donat per un intent de donar més realisme a la torre i intentar adaptar-la a la seva forma original, a criteri de l'arquitecte Josep Mari Miralles i Tintoré, ja que la forma i dimensions de la torre original és desconeguda.

En aquesta mateixa plana podem comprovar el canvi significatiu que va suposar, sobretot pel que fa a l'aspecte exterior, la intervenció que es va dur a terme a la torre (figures 4.19 i 4.20)



4.17. Fotografia de la façana del carrer d'en Bosc a principis de segle XX.



4.18. Fotografia de la façana del carrer d'en Bosc poc després de la rehabilitació de 1947.



4.19. Fotografia de la torre l'any 1946.



4.20. Fotografia de la torre l'any 2012.

²⁷ Article de Josep Carbonell i Gener a *L'Eco de Sitges* del 30 de novembre de 1947 n°2921 titulat *Hallazgos arqueológicos en la vieja muralla de Sitges*, localitzat a l'Arxiu Històric Municipal de Sitges

²⁸ *Art Medieval a Sitges*, escrit per Elena Martínez Gay i publicat pel Grup d'Estudis Sitgetans, Sitges any 2008.

²⁹ En referència al pati de la casa

5. PROPOSTA D'INTERVENCIÓ

La proposta d'intervenció de l'edifici consistirà en buscar una solució el més minimalista possible a les lesions existents al Palau del Rei Moro, mirant de mantenir les solucions constructives i els materials originals, degut a la importància històrica i patrimonial de l'edifici.

Per aquest motiu, les solucions emprades per tal de reparar les lesions existents seran intervencions no agressives, sempre que sigui possible, posant especial atenció a la planta baixa i planta primera, que són les plantes més antigues, i com a tal, contenen unes solucions constructives i uns materials de major importància patrimonial que els pisos superiors.

5.1. Deteriorament dels materials petris de les façanes

Per tal de combatre el deteriorament de les pedres de les façanes exteriors de l'edifici, hi farem una neteja dels elements per tal de millorar l'aspecte exterior i eliminar els possibles agents degradants per a la pedra que pot contenir la brutícia acumulada a la façana.

Per tal de malmetre el menys possible les pedres existents, usarem per a la neteja de les pedres detergents neutres tensioactius i aigua freda nebulitzada o a poca pressió, i sempre sense additius minerals.

5.2. Presència de brutícia a la façana del pati

L'eliminació de la brutícia acumulada a la façana del pati serà a partir d'una neteja general feta amb detergents neutres tensioactius i aigua freda nebulitzada o a poca pressió, i sempre sense additius minerals.

5.3 Fissura horitzontal sobre paret de tancament de maó

La fissura horitzontal existent sobre la paret de tancament del badalot, conseqüència de l'empenta del paviment del terrat, serà solucionada amb la col·locació d'una junta de dilatació entre el paviment i el mur de tancament.

Per a la col·locació de la junta, caldrà realitzar un tall del paviment d'un centímetre en tota la junta entre aquest i el mur de tancament. Un cop realitzat hi haurem de col·locar un material elàstic a l'espai que ens ha quedat, que en el nostre cas, per tal de mantenir el tipus de materials emprats a l'edifici, podem omplir-lo de sorra que permeti la dilatació del paviment. Un cop omplert hi col·locarem un sòcol ceràmic per tapar la intervenció realitzada.

Un cop realitzada la junta, taparem la fissura existent repicant tot el voltant de la fissura, i posteriorment col·locar un acabat de guix i una capa de pintura plàstica blanca d'acabat.

5.4. Clivelles i trencament d'acabat al sostre del rebedor del primer pis

Les clivelles existents a la biga del sostre del rebedor del primer pis és causat per un excés de càrrega produït per un mur de tancament construït sobre aquest sostre durant els anys 30.

Degut al temps que ha aguantat aquest sostre sense produir-se grans signes d'esgotament, i per mantenir el sostre original de la sala, no intervindrem directament el sostre, i la solució emprada serà un tractament de la biga, i la col·locació de testimonis per estudiar l'evolució de les clivelles.

El tractament de la biga consistirà en una injecció de resines a les clivelles, per tal de reposar el material de tota la secció, tornant a la resistència original de la biga. Un cop injectades, tornarem a pintar les bigues per eliminar els rastres de la intervenció.

Finalment, hi col·locarem uns testimonis de guix que ens permetin veure el comportament de la biga intervinguda davant la sobrecàrrega del mur. En cas de trencament dels testimonis de guix, haurem de realitzar una nova intervenció, molt més agressiva, que pot consistir en un reforç de la biga mitjançant una mènsula o la col·locació de grapes amb una platina metàl·lica.

5.5. Corcs a elements estructurals de fusta

L'eliminació de la presència de corcs als elements estructurals afectats de l'edifici, la solucionarem a partir d'injeccions a pressió a les biguetes per a l'eliminació de corcs, i hi aplicarem un tractament superficial per evitar noves plagues en el futur. Degut a la poca quantitat de corcs i la poca afectació que això suposa per els elements estructurals, hem desestimat la reparació de les biguetes afectades.

El tractament per injecció consistirà en un tractament en profunditat, mitjançant vàlvules especials amb un protector amb dissolvent orgànic. El tractament superficial que aplicarem, consistirà en l'aplicació d'una capa de protector a la part exterior de la fusta.

5.6. Oxidació de baranes

La oxidació de les baranes les tractarem mitjançant un rascat de les parts oxidades i la col·locació d'una capa de pintura anticorrosiva per evitar controlar la oxidació en el futur.

Primer de tot haurem de rascar la pintura existent i la zona oxidada, fins arribar al ferro que no estigui afectat per corrosió. Un cop hem arribat a la zona sana de tota la barana, hi aplicarem una capa de pintura anticorrosiva, per protegir dels atacs exteriors i a sobre d'aquesta hi col·locarem una pintura d'acabat, de les mateixes característiques que la pintura existent.

En el cas d'existència d'elements excessivament afectats per l'oxidació, substituïrem aquests elements per uns de nous.

5.7. Fissura vertical sobre una obertura

La fissura vertical que observem sobre una obertura de la sala dels castellers de la segona planta, és conseqüència de la ruptura de la llinda de l'obertura en qüestió. En aquest cas, haurem de comprovar el problema concret que té la llinda, i en conseqüència realitzar la reparació o substitució.

Primer haurem de sanejar tota la zona de la llinda per poder veure el problema. Picarem el guix exterior fins a deixar la llinda al descobert. Un cop fet això, podrem descobrir l'afectació real de la llinda, i decidirem si cal reparar la llinda existent, o si això no és possible procedirem a la seva substitució.

Un cop ja tenim la llinda reparada o substituïda, procedirem a arreglar la fissura. Picarem el guix del voltant de la fissura i hi tornarem a col·locar una capa de guix i la pintura d'acabat, tant a la zona de la fissura com a la llinda.

5.8. Paviment d'escala en mal estat

El paviment de l'escala que ens permet comunicar el primer i el segon pis té el paviment de l'escala en mal estat.

En aquest cas, la intervenció consistirà en la substitució de les rajoles en més mal estat, per unes altres de la mateixa tipologia i color, mentre que també clavarem les llates de fusta que hi trobem soltes al paviment

5.9. Fusteria exterior en mal estat

Degut a que la degradació de la fusteria, degut a la falta de manteniment, és molt important, en aquest cas substituïrem la fusteria per una de nova, mantenint la mateixa tipologia.

5.10. Caiguda de fusteria exterior

En aquest cas, haurem d'arreglar els marcs i premarcs de les obertures que s'hagin degradat, i posteriorment hi col·locarem la nova fusteria.

1. INTRODUCTION

The building which is objective of study is the "Palau del Rei Moro". This building was before called "Casa Gran dels Planes". It is situated at the historical centre of the village, D'en Bosc street number 12. In its North there are other neighbouring buildings; in its South the Vidal studio (municipal title); in its East a green zone called "La vall" and in its West D'en Bosc street, where the main entrance is situated.

Nowadays, the building is from municipal title and it is being used by different folklore associations. The main associations that make use of the building are the Agrupació de Balls Populars and the Colla Jove de Castellers de Sitges among others.

This building's ground floor has a surface of 403m², and has a total built surface of 1264m². Inside the building there are two distinguishable parts: the body of the main building and a tower. They are connected by a footbridge which is situated on the first floor, and the patio.

The main building is formed by three floors, a terrace and a basement. The ground floor, first floor and second floor have a surface of 280m². On the other hand, the top floor has a surface of 152,50m². The basement has a surface of 34,68m².

In relation to the tower, it has a similar surface in all its floors. The basement (wrongly called basement as we are going to see later) has a surface of 28,46m², in the ground floor the surface is of 29,78m², and in the first floor, as well as the rest of floors, the surface is of 15,25m².

The Palau del Rei Moro is been catalogued as cultural patrimony of the village of Sitges. Due to this cataloguing, no modifications of the facade or an increase of the building can be done.

This and the Vidal studio, the building in its South, are the most representative Gothic buildings of Sitges, at least in what the façades are concerned. This is what Josep Soler i Cartró, a man from Sitges, left written in his notes from 1894 to 1986 "A lot of antiquities which characterize the old Subur have disappeared in hands of profane people who were ignorant of the artistic value and demolished them. The only thing that remains is d'En Bosc street, from which many artists have copied the windows, lo



1.1. The background building corresponds to the main facade of the Palau del Rei Moro.

Vall, a stone with intelligible Arabic inscriptions from the Tower of the Hours and some square from St Joan."

We have to clarify that the name Palau del Rei Moro, which is now used officially, was popularly used before to refer to this building, but no king has ever lived here. The expression "del moro" was used to refer to something that was antique, of unknown origin and differentiated from its contemporaries. For this reason the building is called like that nowadays. We must also say that when the building was built, the moors were not in Sitges any more.



1.2. Situation of Palau del Rei Moro, where we can see the two significant parts of the building; the body and the tower.

2. THE PALAU DEL REI MORO IN THE VILLAGE

In order to understand the building in itself, we have to contextualize its situation within the village of Sitges. We also have to review the history of Sitges and the history of the building to understand its functional and constructive evolution.

The village of Sitges is situated in the region called Garraf, province of Barcelona. It borders on Sant Pere de Ribes, Castelldefels, Olivella, Gavà and Begues, as well as with the Mediterranean Sea on its South-East. This geographical situation and its proximity to big nucleus of population such as Barcelona or the Penedès, become vital to the local economy, and as a consequence, also vital for urban development and social evolution.



2.1. Aerial view of Sitges and situation of the historical core in the municipality.

Nowadays, the village of Sitges has a surface of 43,85km and a population of 28617 citizens distributed in four different entities of population, Sitges, Garraf, les Botigues de Sitges and Vallcarca (this last one without any inhabitant nowadays).

In the present study, we are going to centre the attention to the historical nucleus of Sitges, where the Palau del Rei Moro is situated, hence is what influences its building. We consider as the historical centre the oldest streets from the village, which are the ones situated around the, what is called, "puig de Sitges", which is the place from which the village started to grow after the building of the castle of Sitges and the church, and the ones which started appearing as the population of the village started growing towards the North-West.

As said before, in order to understand the evolution of the Palau del Rei Moro, we need to understand and contextualize the history of Sitges, which is going to help us understand the importance and functions of this building at every stage of its history, and to see how does this influence it.

2.1. Evolution of the village of Sitges

The territory that we nowadays know as Sitges has been inhabited since antiquity, much earlier than the village of Sitges started to be created.

It is known, due to archaeological findings from the last third of the 20th century, that the so called "puig de Sitges" had been inhabited from the Iron Age until the "antimperial roman" period. These are the oldest references that we have about life in this territory.

Despite these findings, the first written data about this village are from 1037, in texts that speak about the castles of Sitges and Miralpeix, which are related to the Ribes family. It was in this period, from the moment in which the counts of Barcelona started repopulating the village that the actual village of Sitges started being built together with the castle and the church.



2.2. View of the Puig of Sitges and the actual church, located practically at the same place as the original church in 11th century.

2.1.1. Resettling Sitges

During the first half of the 10th century Catalunya was divided into Old Catalunya and New Catalunya, with a frontier which was situated in the Llobregat, Segre and Cardener rivers.

Due to the crisis of the emirate and the establishment of the Caliphate of Cordova, the county of Barcelona initiated an offensive in order to get more territory towards the South of its frontier, and was able to occupy and resettle the territory from the Llobregat, creating lands which were dominated by the castles of Eramprunyà and Olèrdola, being the latter part of Sitges.

Thanks to the resettling initiated by the county of Barcelona, what we know today as the nucleus of Sitges started to be developed. First came the building of a first castle or security tower, which was more or less situated where we nowadays find the city hall.

Right next to the castle, a church was built, which was situated where we nowadays find the actual church of the village. Some houses were also built around these edifications. In order to protect all these building from the enemies, a wall was built.

2.1.2 The first wall (half of the 11th century)

Nowadays it is impossible to exactly know about the process of formation of the village and building of the wall. We can suppose that the wall was built together with the first castle, hence it was from the half of the 11th century.

What some historians from the village claim is that the first wall could be following a Iberian wall. They also claim that the remains of the Iberian wall could have been used to build this wall. However, there are no archaeological evidences that could confirm this hypothesis.

What can surely be known, following the documents and findings, is that this wall was triangular shaped, with a tower in each of the apex. However, it can be proved that it was like that from the very first building.



2.1. Aerial view of Sitges, situation of the historical core in the municipality.

2.1.3. The second wall (1387-1391)

There is information that shows a growing of the population from the year 1390, from 540 inhabitants in 1.359 to 1.200 or 1.300 in 1363. This was due to the fact that Sitges was Vilafranca's harbour in that period, from where they exported products from the Penedès.

As a result of this growth, this first wall started to be small and houses were built outside it. This implied an enlargement of the wall in order to shelter the new houses.

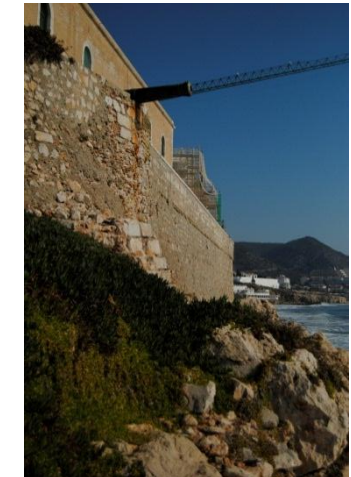
This new extension consisted of an enlargement towards the North- East, and it was then when the wall in which the Palau del Rei Moro is integrated, was built.

With this enlargement, the village had 5 towers situated at different points from the wall. One of these towers is part of the building we are studying here.

The extension of the wall was done at the end of the fourteenth century, moment in which they also built a moat around the wall. Due to the big increase of population around the year 1360 the wall was not enough to shelter the village of Sitges, hence a second wall was built.



2.4. Part of the expansion of the wall with the Palau del Rei Moro in the background.



2.5. Part of the sea wall.

This second wall, which was built between 1387 and 1391, enlarges the territory towards the North-West and it can be considered as the first big extension of the village as this new ground was bigger than the previous one.



4.6. Reproduction of the walled city of Sitges in 1400.

Coinciding with this extension, and as has been said before, the old wall was repaired as it had been damaged by the attacks of the Genovese the year 1356. They also did the moats around the old wall.

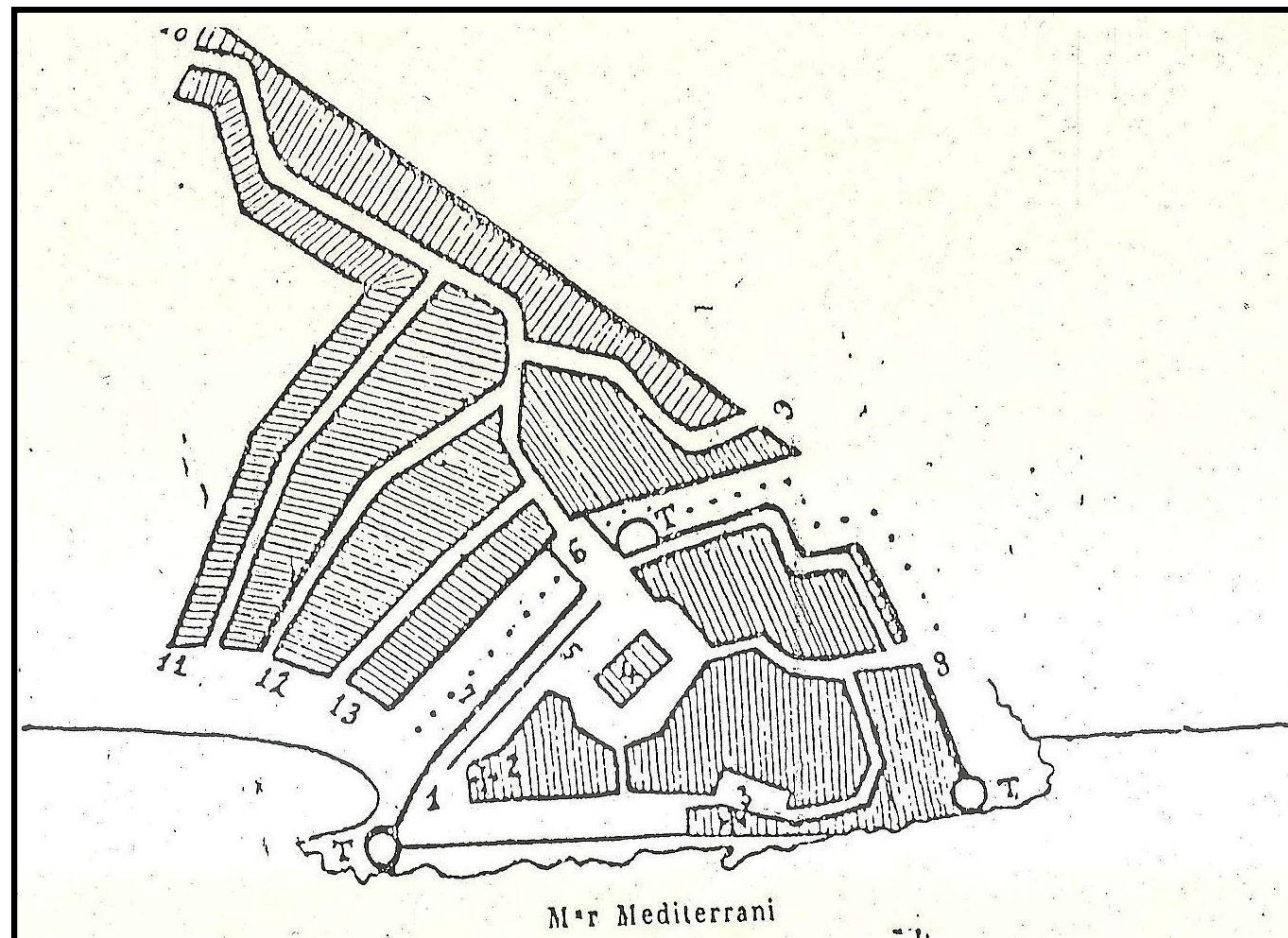
This second fortified ground was united to the first one by a high bridge situated next to the Companys tower, which was after called as the tower of the hours.

2.1.4 Stagnation of the population (15th and 16th centuries)

Since the extension of this wall and the half of the 16th century, the village of Sitges did not increase its population or its urban development mainly because of the wars that occurred during these centuries.

There is no written data about the extension of the village and its population. It is in the half of the 17th century that Sitges had 253 houses and 1.200 inhabitants (this would be the same population as in the 15th century).

According to the reproduction of a plan from the castle and the village of Sitges, in the 17th century the extension of the village remained the same as that at the beginning of the 15th century with the building of the second wall.



2.7. Reproduction of a plan of Sitges in second half of 17th century.

As can be seen in the plan, the extension of the village is the same as has been seen in the image which reproduced the second wall from the year 1400. Hence, it can be said that the same plan from 1400 was used to calculate the population of the village in the 17th century.

According to Joan Llopis i Bofill, in his book *Assaig històric sobre la vila de Sitges*, this stagnation, which lasted 300 years, was due to the wars in the 16th century which implied the depopulation of Catalunya; disagreements between the lords and the inhabitants; the assaults and bombardments in 1649 and the request for men and money during the war.

It is at the beginning of the 18th century when the population of Sitges and its extension started growing. As a consequence, in 1705, the Parellades street and part of the Ribera were already built. In 1712 it is

already called the Defora street and in 1914 the Barcelona and Bonaire streets. This growing was made clear in the Nova Planta decree, in which it said that Sitges had 400 houses and 1600 inhabitants.

Towards 1790 this tendency was intensified due to a period of prosperity in the village. There was a big increase of the population and urban development. This change was due to the commercial disposition of Catalunya and America after the decree that authorized the commerce with this country in 1778. This made many people from Sitges to abandon their houses and families in order to improve their lives in America.



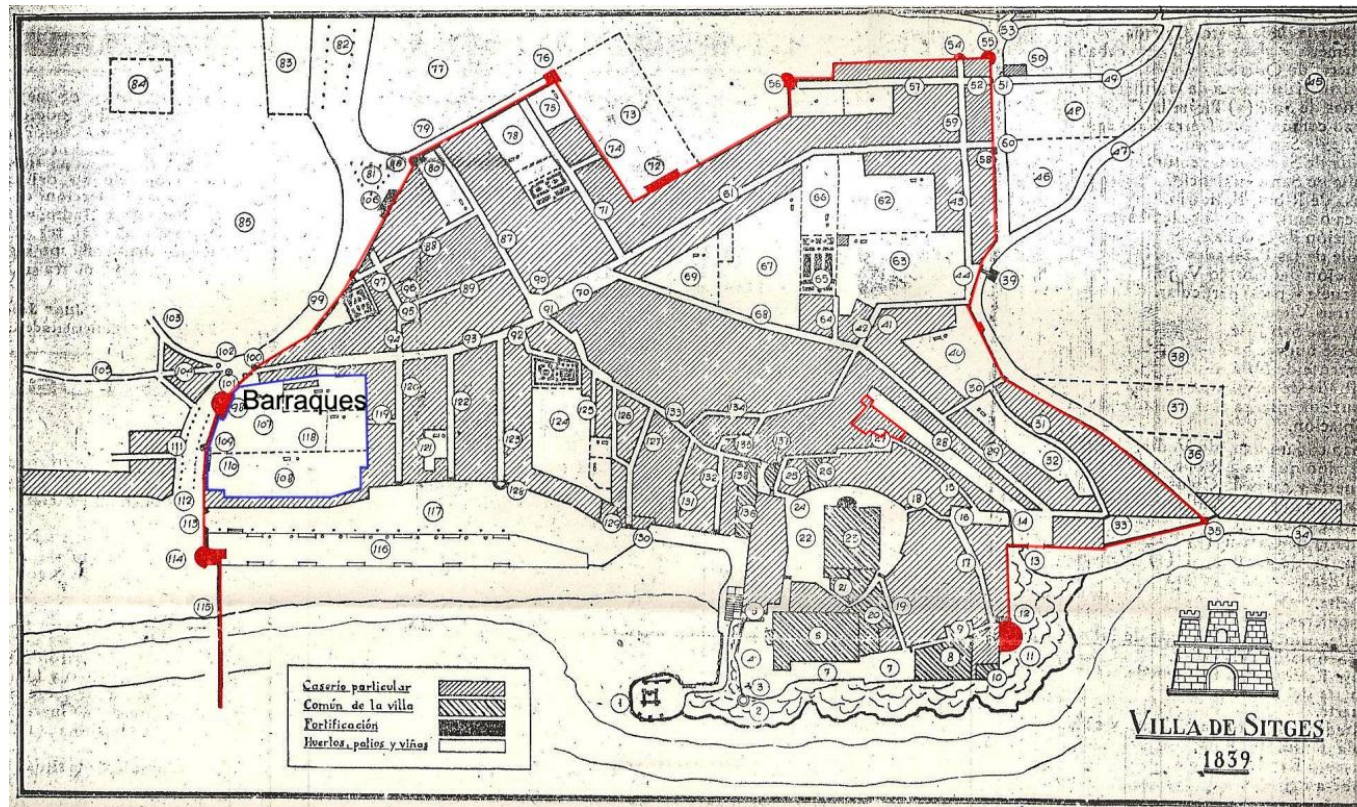
2.8. Reproduction of the new streets of Sitges in 1712-1714.

During this period, Sitges started growing outside the limits of the wall until the walls became disabled and were incorporated inside the village, hence losing the utility they had had previously. A big part of the wall was demolished or used for other functions which were different from its main purpose.

2.1.5 The Third Wall (1835)

In the year 1835 the first *Guerra Carlina* started and this implied the building of a new wall to protect the village. This third wall was built to protect Sitges from the attacks from their enemy the *carlins*, as Sitges had always defended liberal ideas. Together with this new wall, fortified buildings to defend the village are also built.

In the following plan, we can see the new wall built in 1835. The growing of Sitges during the 18th and beginning of the 20th century is also made clear. In this period, the population of Sitges is of 639 houses and 3449 inhabitants.



2.9. Reproduction of an original plan of 1839 made in 1950. You can see the wall in 1835 and subsequently the area where it will install the first industrial slums.

Once the first Guerra Carlina finished, the year 1840, the first big industry was installed in the outskirts of the village. It was the company Batlle and Cia., which had 400 workers, a lot of them came from other places, most of them Barcelona, and who lived in huts. These huts were situated where we nowadays find the streets of Primer de Maig, Santa Tecla and Plaça Indústria.

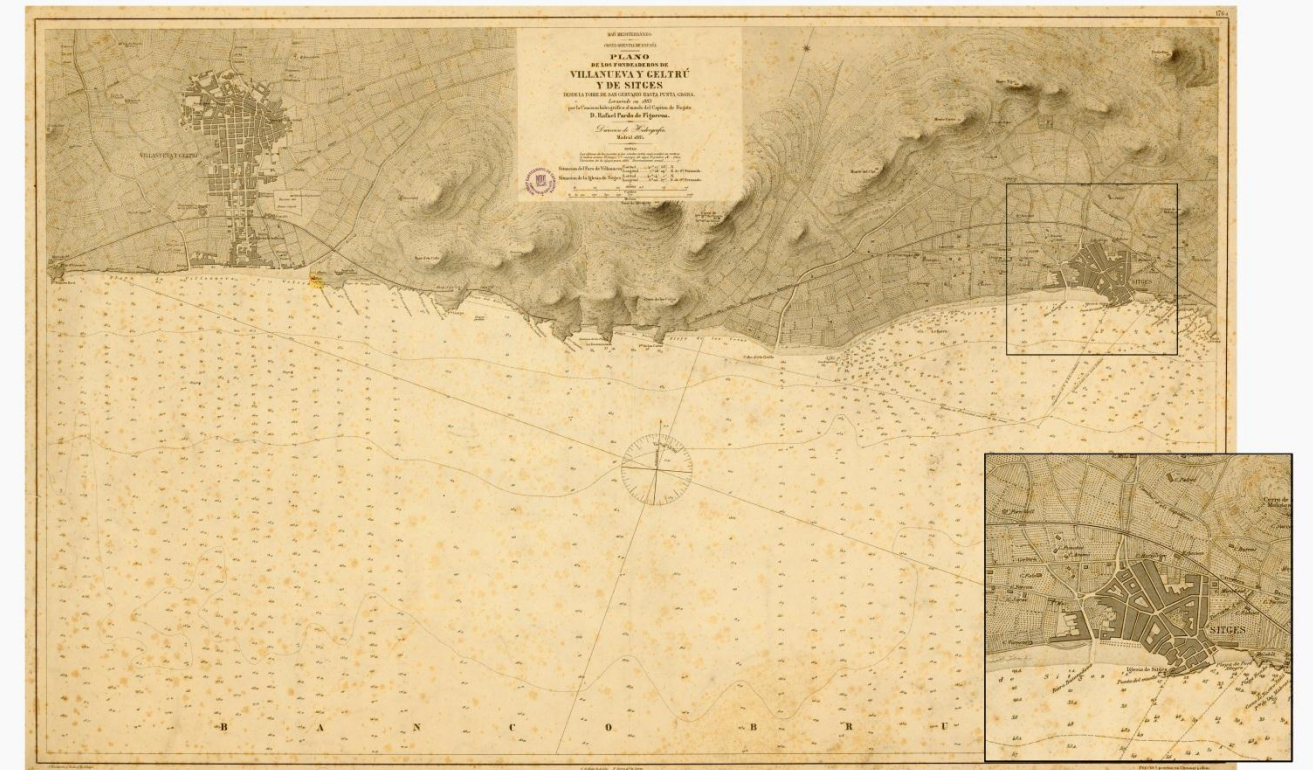
This did not imply an increase of population as a lot of people from Sitges had left the Village to go to Cuba and Puerto Rico and this implied a decrease in the population.

2.1.6 "Eixamples" (second half of the 19th century)

It was not until the second half of the 19th century that the first big urban transformations occurred.

The year 1886 the "Ensanche" starts to be built. This intervention is done close the sea, with simple houses. New streets are opened inside and outside the wall. These streets are nowadays the streets of Joan Tarrida, Santa Tecla, Plaça Indústria, passeig Sant Salvador and Sant Antoni.

During this second half of the 19th century, the portals of the third wall are demolished, action which makes it possible to make an enlargement of the area of Sitges. In 1876, the portals of Tàpia and Terrada are demolished, in 1879 the portals of Sant Josep and Sant Salvador, 1884 the portals of Parellades and Sant Frances are opened and finally in 1902 the portal of Sant Sebastià is demolished.



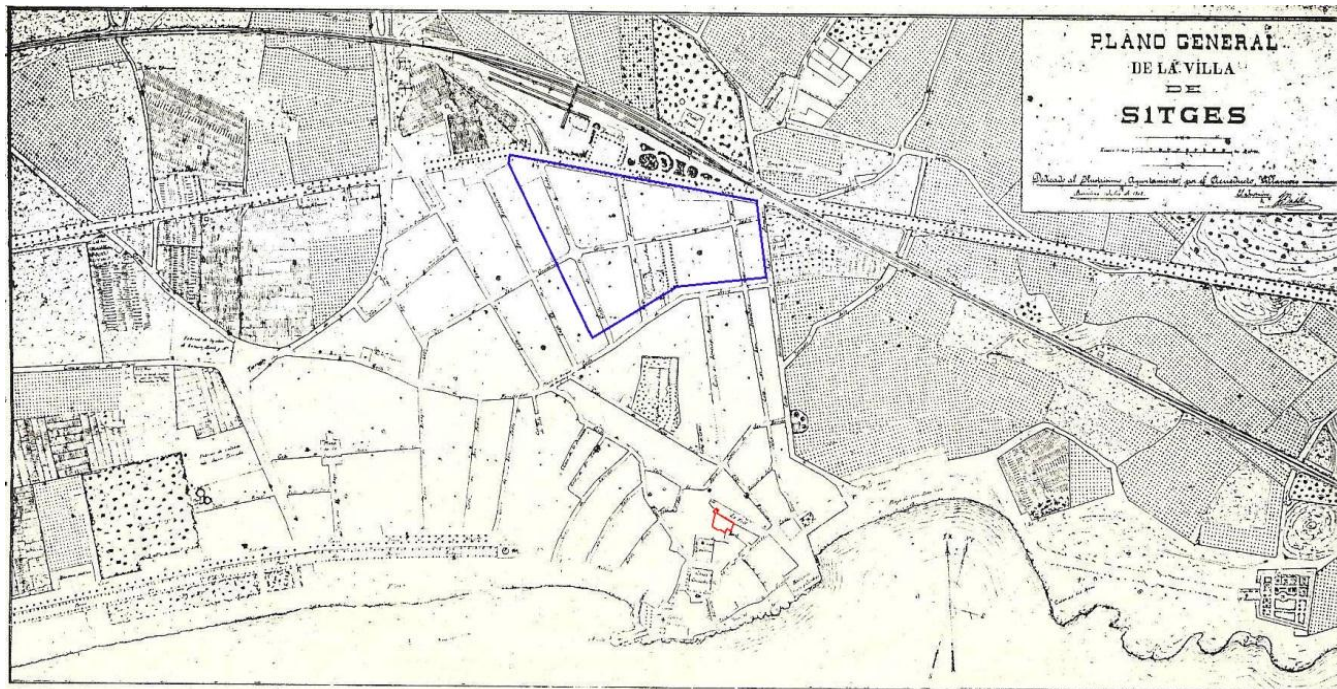
2.10. Original map of Sitges and Vilanova i la Geltrú, 19th century.

In 1880 a new "eixample" starts to be built. This implied a big change in relation to the population of the village.

The creation of this "eixample" was related to the increase of the industrialisation of the village, as for example the opening of the shoes factory of Joan Tarrida in 1874 which became one of the most important shoe factories in Spain.

However, the most important reason for the growing of the village, and the previously seen created of the "eixample", was the arrival of the railway, opened the 29th of December 1881 with a trip from Barcelona to Vilanova i la Geltrú. The building of the railway station left an area with no urbanization between it and the nucleus of the city. This made the city hall think of the creation of a new "eixample".

The new "eixample" occupied the area known as "Hort gran" which had an extension from the Sant Bartomeu street (opened the year 1879 under the name Olzinelles) and Jesús street, Sant Isidre and the road of Barcelona to Santa Creu de Calafell. This "eixample" was based on the solutions brought by Idelfons Cerdà that were used in the building of the "Eixample" of Barcelona.



2.11. Map, 1902 Sitges where we can see the new extension near the new railway station.

We must highlight that during those times, there were also big changes in the buildings that had been part of the first wall. In 1888 the demolition of the castle of Sitges started in order to build the city hall. The building of the market (1889), right next to the city hall and the Cau Ferrat (1894) also started.

Another important fact of the urban development of the village was the building of the stairs in the "Punta", one of the most important elements of Sitges nowadays. It was done thanks to the commission of neighbours and the director of the *Eco de Sitges*, Josep Soler i Catró.

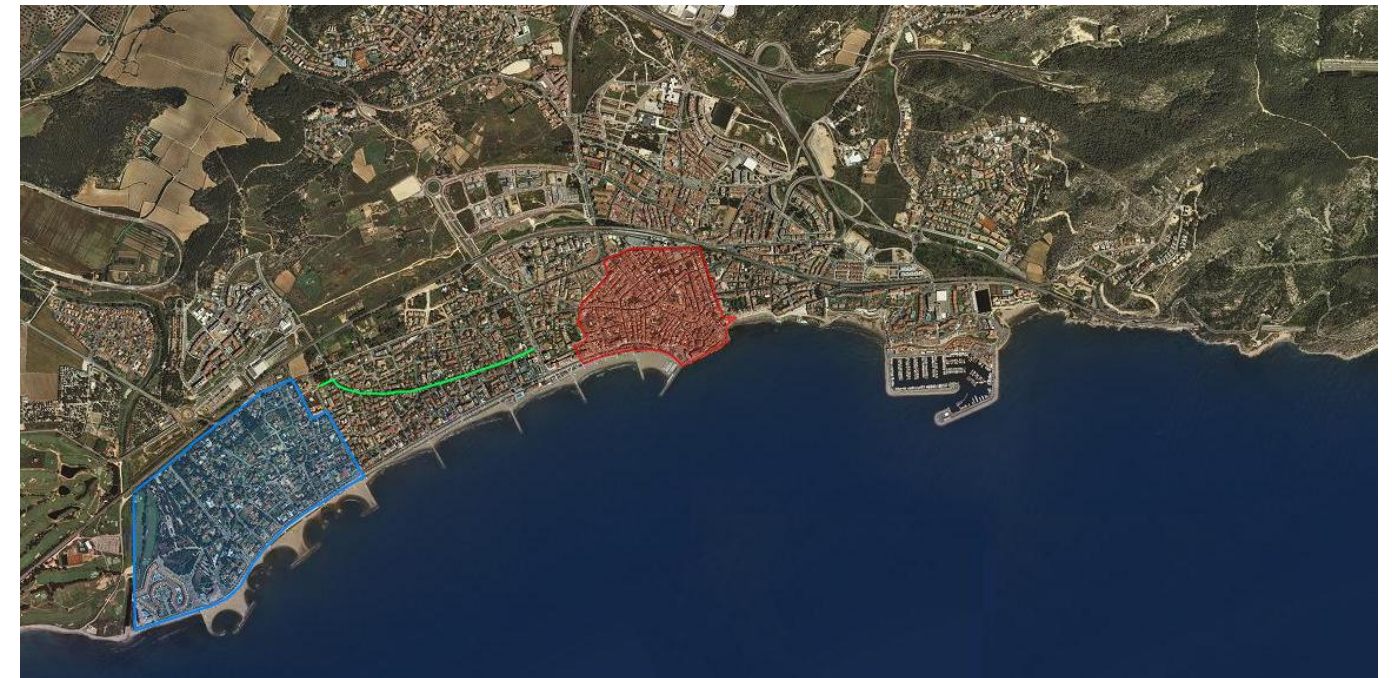
The building was done thanks to the donations of the people of the village, fact that made the building stop several times due to the lack of money. It was opened the 26th of August of 1900.

2.1.7. First urbanizations (1912)

At the beginning of the 20th century a big change in urban development of the village occurred. This change was the appearance of the first estate separated of the historic centre of the village.

The first estate that was built was the estate of Vinyet in 1992. This estate was done along the Vinyet path, which was what communicated the centre of the Village of Sitges with the Sanctuary of Vinyet, situated at 1300 metres.

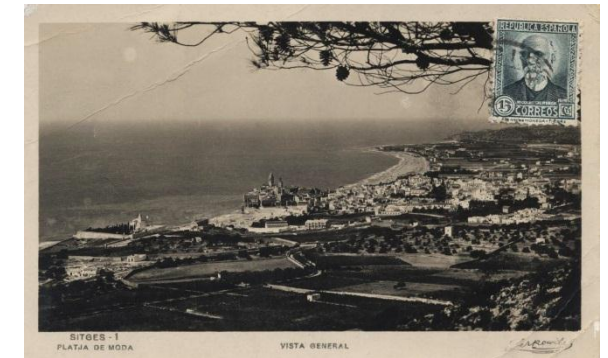
This new estate was suggested to be a garden-city and was highly related to the project of opening the Passeig Marítim, fact which helped to consolidate the coast of Sitges.



2.12. Reproduction of Suburbia Vinyet (green path Vinyet) and Terramar (blue).



2.13. Aerial view of Sitges during the 20's.



2.14. Postcard of an aerial view of Sitges during the 30's.

During the following years, there was no big urban development, and the expansion of the village was limited to the building of houses inside the area which was already occupied or next to it. In relation to the economy, the tourist sector started to gain importance thanks to the privileged geographical situation of the village and the building of new estates and hotels.

All this growing, was interrupted in 1936 with the beginning of the Spanish Civil War, and it was not until the 1940's that it was restarted.

During the 1940's the urban development of Sitges was marked by the boom of tourism in the village, which implied chaos in relation to the building of houses.

2.1.8 Expansion of the Urban Development (The 1960's)

It was not until 1952 that the "Comissió Superior d'Ordenació Provincial de Barcelona" wrote a new general plan that tried to mend all the errors done by the previous plans during the 1940's. With this new plan, the density of population within the historical centre was limited as well as the building ground. The plan was finally passed in 1959.

This new plan, together with a new tourist boom in the 1960's, implied the apparition of new estates distributed in a radial form around the urban nucleus of Sitges. These are the Sector Oriental, la Granja, Camí dels Capellans, Sant Crispí, Aiguadolç, Vista Alegre i Hospital, Els Molins, Sínia Morera i Sant Mus.

Some more were built following the road that connects Sitges to Sant Pere de Ribes. These estates are la Bòbila, Santa Bàrbara and Vallpineda. At the same time, new nucleuses are also built following the road to Barcelona as the Centre llevantina or Quint Mar. During this period, they also enlarge the estates that were built during the first half of the century, the estates of Terramar and Vinyet.



2.15. Reproduction of the urban growth during the 60's.

In 1965 there was an important change in the coast of Sitges with an important modification which implied the building of new breakwaters to protect and increment the beach zone, and the realisation of a sports harbour.

In 1969 the Comissió Provincial d'Urbanisme delimited the extension of the Casc Urbà of Sitges which implied a revision of the General Plan that was passed in 1981.

2.1.9. The arrival of the highway (1992)

The following years were marked by the building of new infrastructures, from which we must highlight the Pau Casals (nowadays C-32) highway. This required building the tunnels of Garraf by making holes on the mountains of Garraf. The highway was built in two phases. The first phase was Sitges-Barcelona (1992), and the second one Sitges- El Vendrell (1998).



2.16. Aerial photography of Sitges during the 70's.

This fact, together with the train, which offers a good service to connect Sitges and Barcelona, made a lot of people abandon the city and move to Sitges. This implied a new urban development growth and the creation of new estates and specially the consolidation of those created in the 1960's.

The urban development pressure continued along the 1990's and beginning of the 21st century, which implied the modification of the POUM in 2006.

2.2. Evolution of the building

The Palau del Rei Moro is a medieval building located in the historic centre of the village of Sitges.

The building, situated a few meters of the old castle of Sitges (nowadays the city hall) and the church of "Sant Bartomeu i Santa Tecla", is one of the older buildings in the village, and one of the few medieval buildings that still remain with their original characteristics, at least the facade.



2.17. Situation of Palau del Rei Moro in the historical centre of Sitges

2.2.1. Origin

The building that we are studying was built when the old wall was enlarged, at the end of the 14th century.

Nowadays, we do not have enough information to know the original characteristics of the house, as its volume or extension.

Thanks to the discovery of a capital in 1947, when works of rehabilitation were done in the Palau del Rei Moro, we presume that the building had at least two flats, because the capital they found fit with one of the windows in the first flat of the building.

Because of the dimension of the house, we can suppose that it was built by a rich family. If we could confirm that the capital found in 1947 is from the building, we could confirm that it was an important house.

About the tower of the building; we do not have a lot of information about its original characteristics. According to the book *Assaig històric de la vila de Sitges*, it seems that it could have been demolished in 1649, when the troops of Felip IV shelled the village of Sitges.

What we know is that in 1868 only one tower of the village was not demolished. It was the "Torre de les hores", situated next to the drawbridge that linked the old wall to the second wall in the 15th century. For this reason, we know that the demolition of the tower was before 1868.

As a reference of how the tower could had been, we can use as reference the description that Joan Llopis i Bofill did in the book *Assaig històric de la vila de Sitges*, in 1891 about the "Torre de les hores", before it was demolished by the revolutionary board during the September revolution in 1868.

2.2.2. Property of Joaquin Querol i de Cabanyes (until 1856)

The first document that we find about the properties of the building is a will of Joaquin Querol i de Cabanyes that gave the property of the building to his son José Antonio de Querol i de Planas. In the same will we can see that he mentions the building as "La casa gran dels Planas".

Considering that the second surname of the heir, Jose Antonio de Querol i de Planas is the same name of the building, we can suppose that the building was inherited by Joaquin Querol i de Cabanyes through his wife's family.

For this reason, we can suppose that this was the building of her family before 1856, although we can't know for sure because we do not have documents that prove it.

2.2.3. Property of Jose Antonio de Querol i de Planas (1856-1920)

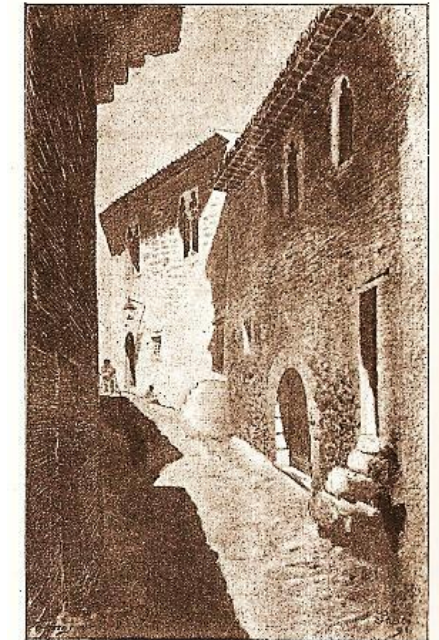
The will of Joaquin Querol i de Cabanyes, 25 May 1856, leaves in inheritance the building of D'en Bosc Street, the "Casa gran dels Planas", to his son José Antonio de Querol i de Planas.

In the will talks about an "Another house located in D'en Bosc street well-known as "Casa Gran d'en Planas", which borders in the North with Dn. Maginio Roig; in the south with Mestras y Matalí family; in the East with the valley or moat and in the West with the street with his name".

Reading this will, we can suppose that the house we speak about, "La casa gran d'en Planas, wasn't only the actual land of Palau del Rei Moro but it also was the neighbouring building. The house follows the entire wall until D'en Bosc Street.



2.18. Picture of la torre de les hores.



2.19. Picture of D'en Bosc street in 1850.

According to the census of 19th mid-century, we can observe that in "La casa gran d'en Planas" was living four different families and the house was divided in different parts. So, we know that different parts of the house were rented to poor families.

In different photos and draws of the 19th century we can observe the poor state of the building due to the little importance given to old buildings. In this buildings lived poor people whereas rich people move to live in new houses outside the wall.

The Palau del Rei Moro was property of this family until 1920 when Josep Robert i Mestre bought the house.

2.2.4. Property of Josep Robert i Mestre (1920-1946)

At the end of 19th century and the beginning of 20th century there were people who knew how to value the history of Sitges and its art and architecture.

In 1920, Josep Robert i Mestre, owner of one of the most important companies of the time in Sitges, bought "La casa gran d'en Planas".

This family bought different historic buildings of the village to keep and maintain them and give its patrimonial importance because anyone didn't give its patrimonial importance before.



2.20. Postcard of the façade of D'en Bosc Street in 1903.



2.22. Postcard of the valley in 1905.

2.2.4.1. Rebuild of the tower in 1929.

In 1929 the tower of the wall was rebuild because the national exhibition of carnations was done in the valley between 19 May and 2 June, included in the international exhibition from Barcelona. The rebuild of the tower was charged by Josep Vidal i Vidal.

We can look in the old newspaper of the time how the work works of the tower started in February 1929. We can see the importance of the building works to rebuild the tower with the news that appeared in the weekly *L'Eco de Sitges*, where it was reported about the evolution of the building works in almost all their numbers during the months that lasted from reconstruction works.

An example of these articles that appeared in *L'Eco de Sitges* is an article published on March 31 which was signed by the initials M.E.U. where explains: "At the end where exist an old house which speaks of powerful ancestors that know is property by distinguished young Dn. José Robert Mestre whose predilection for Sitges is known for all, will rebuild the tower to the splendor of our friend making nice with it that beautiful corner".

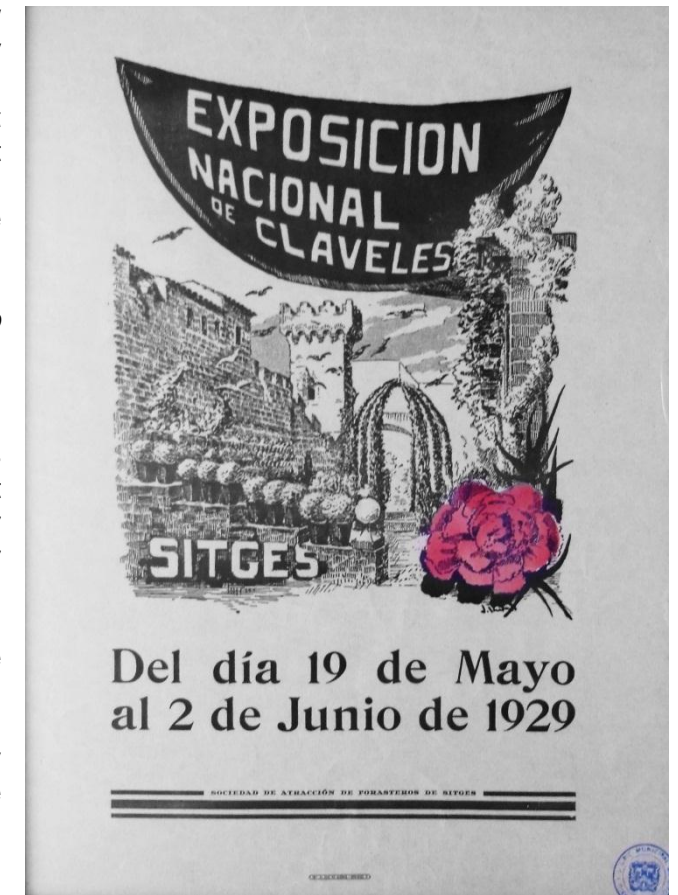
The poster exhibition was a reproduction of the expected result once the rebuild works were finished since the poster was presented before the works were finished. This poster was done by Josep Vidal i Vidal, the architect that charged the works to rebuild the tower.

In the poster we see as the change that was done in the building was the rebuild of the tower but there were no other changes in the house.

The rebuild of the tower was a part of the rebuild of the valley that consisted in an improvement in this area of the village which was untidy and damage maintained for many years. For this reason we deduce that the rebuild was done more with artistic judgments than constructive judgments because the objective of the owners was improve the exterior image and not to live in.



2.24. Photography of the valley in 30's.



2.23. Poster of the national exhibition of carnations in 1929.

For this reason, the person in charge of the works was Josep Vidal Vidal, an artist that does wasn't an architect but due to the uniqueness of the project the works directed were by him.

Now, I'll explain the biography of Josep Vidal I Vidal to understand the characteristics of his work.

Josep Vidal i Vidal (Sitges, 1876-1950)

Josep Vidal Vidal was born in Sitges on 17 October 1876. In 1894 started the studies of architect but he gave up the studies for works as painter. He studied in "La llotja" and was started to work in the Francesc Soler i Rovirosa workshop. When Francesc Soler died he was promoted to first official in the Fèlix Urgellès workshop. In 1911 he began working for himself painting several sets by "Teatre principal" and "Novedades de Barcelona". During these years he was doing works in Sitges.

In autumn of 1914, he went to Santiago de Cuba and there he did different decoration works by "Centre Nacionalista Català" and different commercial establishments. At the end of 1917 he move to La Habana where worked as painter in the "Teatro Nacional".

He returned from Cuba in 1920 and he installed his workshop in 1922. The workshop was installed in D'en Bosc street, in a building where is now known as "Estudi Vidal" that it is situated next to the Palau del Rei Moro. He was appointed Deputy Mayor on March 1924 and he was Mayor between May and October of the same year.

On April of 1925, he went to live to Barcelona and resigned his post in the City Hall. He continued bounded to Sitges For example he was member of the organizing committee of the exhibition of carnations and was charged of the works of the altar of the church.

In November of 1942, he was mentioned professor of "L'Escola de Belles arts de Sant Jordi" and the next month he was mentioned "fill predilecte" of Sitges by the Mayor Felip Font i Soler.

He died in Sitges on 30 May 1950 when he was 73 years old.

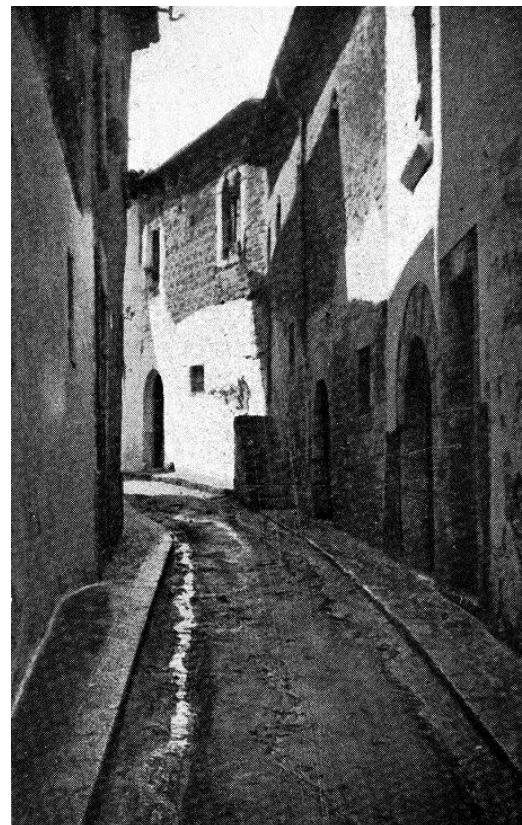
2.2.4.2. Building works in the 1930's

Although we do not have documents about it, thanks to a picture of 1946, we know that there were important building works between the rebuild of the tower in 1929 and the works that were done in 1947 by Garcia-Munté.

Circumstances make us suppose that this building works were done before the civil war in the 1930's and it was done by Josep Robert i Mestre that was owner of the building then.

The building works involved the construction of a new level in the central part of the building and it generated the volume of the building as we know it today.

We also observe another change of the façade of D'en Bosc Street. It was consequence of the works done in the neighboring building of "Estudi Vidal". The works consisted in a change in position of the stairs that give access to the building of "Estudi Vidal".



2.25. Photography of D'en Bosc street in 30's, where we see the change of direction of the scales of the study Vidal.

2.2.5. Property of Antonio Garcia-Munté Nuño and family.

After the Civil War the building again changed ownership. Antonio Garcia Munté that was one of the main businesses of trade carbon bought different buildings of Sitges and one of these buildings was the Palau del Rei Moro.



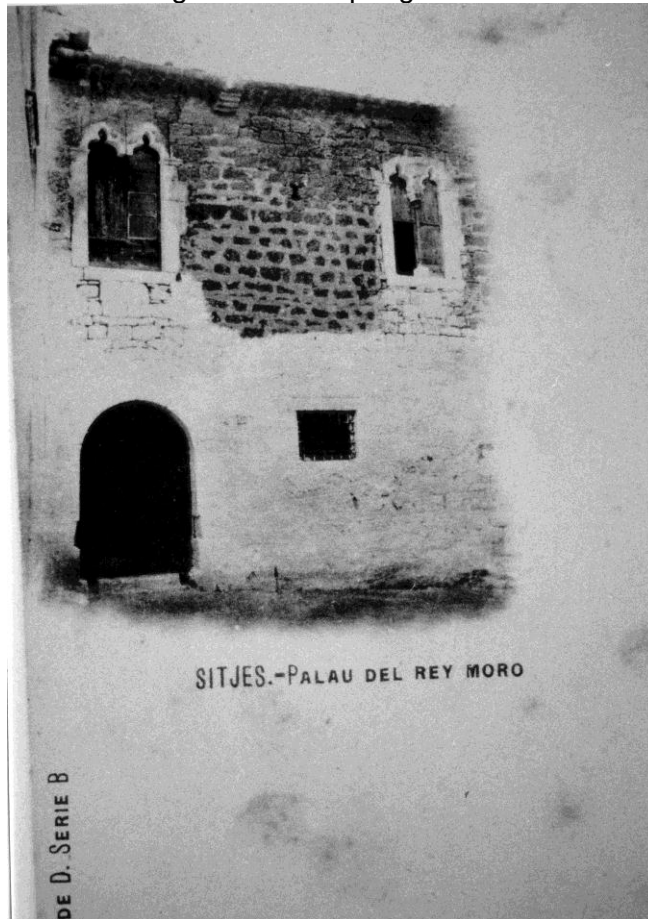
2.26. Photography of the valley in 1947.

2.2.5.1. Rehabilitation in 1947

After buying the new property in 1947, Antonio Garcia-Munté did an important rehabilitation. The intervention that was done in this moment was very important as explain Josep Carbonell i Gener in his article published in the *Eco de Sitges* on 30 November 1947 entitled *Hallazgos arqueológicos en la vieja muralla de Sitges* "Shortly before they closed their eyes to the light of this world that was discreet "suburens" and obliging friend D. Rafael Munté i Pino, was invite to visit the restoration, or better, the novation of the Gothic house acquired by his nephew Dn. Antonio Garcia-Munté Nuño". This phrase gives evidence the big intervention that was done in 1947 because he considered a novation the intervention that was doing in the building.

The rehabilitation works was charged by the architect and painter Josep Maria Miralles. He was careful not to change the original façade and maintain the entire original traits of 14th century but he changed significantly the rest of the building.

When the rehabilitation works were being done they found different archaeological in the wall which did stop works for a time. Among this findings emphasize a capitol that could be part of one of the windows of the building and a sarcophagus.



2.28. Postcard from the façade of D'en Bosc Street in 1905.



2.29. Photography of D'en Bosc Street facade after rehabilitation in 1947.

The new rehabilitation caused a big change in the image of the building as mentioned above because even keeping the original style of the building the change that was done was very important.

Apart from the change inside the building that was apparently of great importance, the façade of D'en Bosc Street was that it had a major change. The façade had been left in previous rehabilitations that were more centered in the valley and it was in a damaged state.

The other big change in the rehabilitation was the tower of the building. The tower that was rebuilt in 1929 by Josep Vidal i Vidal was demolished and a new tower was built. It was simpler and less voluminous than the previous tower of 1929, trying to resemble the original tower built around the year 1400.

In the façade of the valley we observe new windows situated at the height of the ground floor of the building.

The rehabilitation works were charged by the painter and architect Josep Maria Miralles Tintoré that just as what happened in the 1929 he was a person with more artistic characteristics than constructive characteristics, although in this case, Josep Maria Miralles was architect but this was not where he excelled.

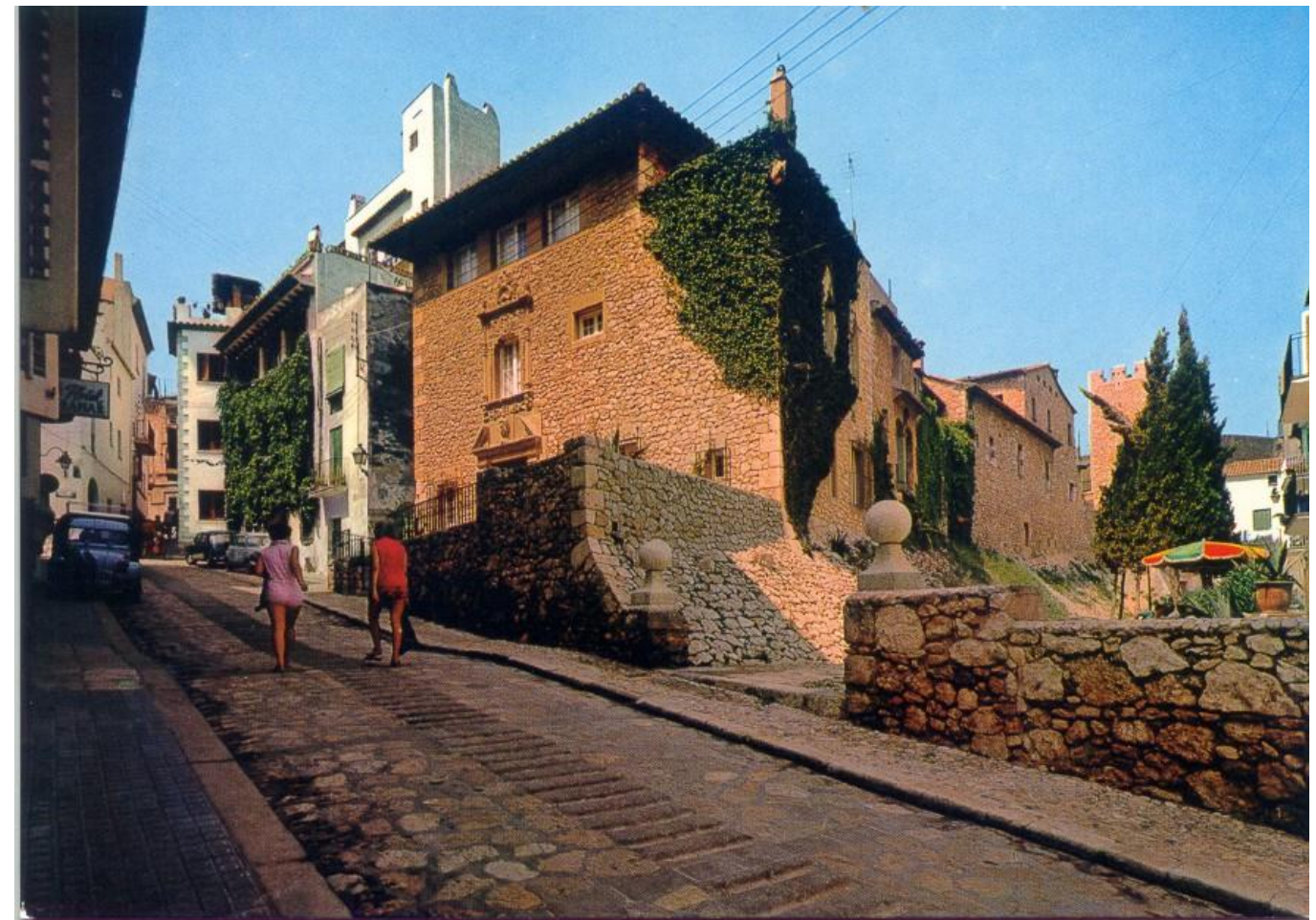
Now, explain the biography of Josep Maria Miralles Tintoré to understand his way of understanding art and the impact it can have on this intervention.

Josep Maria Miralles Tintoré (Manresa, 1894-Maó, 1971)

He was born in Manresa on 27 November 1894. From very young he went to the Spanish colony of Fernando Polo in Africa where he lived for a year until 1914 when he came back to Catalonia. He was studied in "La llotja" to become a painter and later in Paris. Later he went to Argentina where he lived eleven years and studied architecture.

At the beginning of the 30's he returned to Catalonia where he worked in the construction of the Hotel Terramar in Sitges. He was married with Maria Andani Reals and stayed in Sitges where he charged and designed several works.

When the Civil War started he was working in France and stayed there until 1940 when he returned to Sitges and rotate assignments as professional architect with paint where he excelled, especially with water monochrome.



2.30. Postcar with a photography of the valley in 1970.

Is necessary explain that the last interventions, that have supposed a radical change in the Palau del Rei Moro were done in the same moment that Adolf Florensa was doing the intervention in the Gothic Quarter of Barcelona.

For example, the first work that was doing Adolf Florensa in the Gothic Quarter of Barcelona was for the international exhibition of 1929 when in the Palau del Rei Moro was being done the rebuild of the tower.

This helps to understand the situation in which these interventions were done. It was a time that people started to give value to old buildings.

2.2.5.2. Make over to "Agrupació de Balls Populars de Sitges" (1978).

In 1978, the owner of the building the Palau del Rei Moro Antonio Garcia Munté was made over the building to the Agrupació de Balls Populars de Sitges that was founded that year.

For this reason, from that moment the building the Palau del Rei Moro ceased to be a residential building and became a building for public use.

This led to a new distribution of the interior in order to adapt the building to the new needs created by the change of use of the building.

Over the years, new cultural associations were settled in the Palau del Rei Moro as for example the "Grup pessebrista de Sitges", the "Colla Jove de Castellers de Sitges", the "SACA" and more associations that promote the folklore and culture Sitges.



2.31. Inside the Palau del Rei Moro on the foundation of the ABPS in 1978

2.2.6. Property of city of Sitges.

After the years that the Palau del Rei Moro was made over to culture associations of Sitges, the descendants of Antonio Garcia-Munté Nuño decided to sell the building, which represented years of uncertainty for the associations who used the building and have their headquarters there.

Finally, the city of Sitges bought the building of Palau del Rei Moro in 2007 and from that moment the building is publicly owned.

Nowadays, the building was donated by the city of Sitges to entities that have their headquarters in the building, and is administered by the "Agrupació de Balls Populars de Sitges".

CONCLUSIONS / RECOMANANCIONS

Aquest PFG m'ha permès endinsar-me en la recerca històrica i constructiva d'un edifici històricament complex, que ha patit tot un seguit de canvis a través de la seva història, i que les característiques actuals són conseqüència de tota la història que porta darrere.

Un cop finalitzat l'estudi històric de l'edifici, l'aixecament gràfic i la proposta d'intervenció hem pogut arribar a un seguit de conclusions sobre l'edifici del Palau del Rei Moro.

Primerament, hem pogut observar tota l'evolució del Palau del Rei Moro, des de els seus inicis al segle XIV fins a l'actualitat, i això ens ha permès comprendre la importància que té el coneixement de l'edifici i la seva història al moment de haver de realitzar una intervenció.

Per altra banda, a conseqüència de les dificultats que hi ha hagut al moment de buscar la informació històrica de l'edifici, tal com plànols, expedients d'obres d'antigues intervencions, etc. permet copsar la importància de que té el mantenir un bon arxiu i una bona base de dades municipal, per tal de que en un futur no tinguin les dificultats que hi ha actualment per accedir a aquest tipus de documentació.

També cal recalcar la importància que té la realització de l'aixecament gràfic per tal de poder comprendre l'edifici en la seva plenitud, ja que sense la realització de l'aixecament, només pots copsar la part més superficial de l'edifici.

BIBLIOGRAFIA

- Camps, C., García Targa, J., Mercader, J., Parés, A., Tintorer, A. (2006) *Història de Sitges I. Època Antiga*. Ed. Ajuntament de Sitges, 84-89948-39-9
- Arola, C., Camps, C., Mercader, J., Muntaner, C., Parés, A. (2007) *Història de Sitges II. Història Medieval*. Ed. Ajuntament de Sitges, 84-89948-55-0
- González-Ruano, C. (1945) *Huésped del mar*. Col·lecció "La Xermada"
- Esquerda, M. (2000) *La ciutat del record*. Ed. Ramon Nadal, 84-923692-5-6
- Llòpis i Bofill, J. (1891) *Assaig històric de la vila de Sitges*. Ed. Grup d'Estudis Sitgetans, 84-297-1288-7
- Soler i Cartró, J. (1980) *Geografia i guia de la vila de Sitges i son terme municipal*. Ed. Grup d'Estudis Sitgetans, 84-297-1622-X
- Roig, E. (1979) *El Sitges dels nostres avis*. Ed. Grup d'Estudis Sitgetans, 84-297-1505-3
- Sierra i Farreras, R. (1998) *Diccionari biogràfic de sitgetans*. Ed. Ajuntament de Sitges. B-48.148-98
- Martínez Gay, E. (2008) *Art Medieval a Sitges*. Ed. Grup d'Estudis Sitgetans
- Giráldez, P., Vendrell, M. (2009) *El gòtic meridional català: cases, esglésies i palaus*. Ed. Clavell Cultura, SL, 978-84-89841-67-3
- Bohigas, O., Comamala, C., Oliveras, J., Peiró, X., Ribas Piera, M. (2002) *Adolf Florensa i Ferrer*. Ed. Ajuntament de Barcelona
- Miret i Mestre, X. (2009) *La seu de l'ABPS. Un dels edificis més notables de Sitges*. p.20-21 El fogall nº26, Sitges.
- Miret i Mestre, X. (2007) *Els casals gòtics del carrer d'en Bosc*. p.32 Mon Blau de Sitges nº14, Sitges.
- Carbonell i Gener, J. (1947) *Hallazgos arqueológicos en la vieja muralla de Sitges*. Eco de Sitges nº2921, Sitges

PLÀNOLS