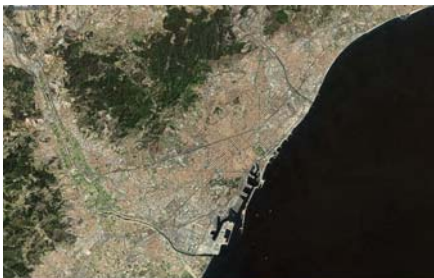


BARCELONA Y ESTAMBUL
LA IMAGEN DE LA CIUDAD
COMO VALOR DE CAMBIO



EVA SANCHEZ MOYA

INDICE

1- INTRODUCCION	
1.1 Génesis de la Marca en la ciudad	04
1.2 Gestión de la "Ciudad Marca"	06
1.3 El Futuro de la Marca en la ciudad	08
2- BRANDCELONA	10
2.1 Barcelona Mediterránea	11
-Modelo Mediterráneo	
-Escenario y Proyectos	
-Análisis de las intervenciones en el litoral	
2.2 Barcelona Reinventada	19
-Modelo de Regeneración Urbana	
-Escenario y Proyectos	
- Análisis de la Ciudad Renovada	
2.3 Barcelona Cultural	32
-Modelo Cultural	
-Escenario y Proyectos	
-Análisis del Modelo Cultural Barcelonés	
3- MARKISTANBUL	43
3.1 Estambul Inter-Continental	44
-Modelo Inter-Continental	
-Escenario y Proyectos	
-Análisis del Modelo Inter-Continental	
3.2. Estambul Islámico	51
-Modelo Islámico	
-Escenario y Proyectos	
-Análisis de la Arquitectura y el Espacio Público en Estambul	
3.3 Estambul Comercial	61
-Modelo Comercial	
-Escenario y Proyectos	
-Análisis del desarrollo urbano en Estambul	
4- REFLEXIONES	
4.1 Marca Barcelona versus la Marca Estambul	67
4.2 Propuesta para Estambul a partir del Modelo Barcelona	70
4.3 La Marca y el espacio público.	75
5- BIBLIOGRAFÍA	77

01_INTRODUCCION

1.1 Genésis de la Ciudad Marca

Durante los últimos años hemos experimentado la transformación de la ciudad industrial a la ciudad post-industrial. Este cambio producido como consecuencia de una nueva economía global ha trascendido en la forma de la ciudad y en el diseño de su espacio público. Las ciudades se esfuerzan en crear una imagen de la ciudad suficientemente atractiva que sea capaz de atraer empresas, turistas o inversión externa. En consecuencia, las ciudades acaban compitiendo entre si a través de la regeneración de su espacio físico.

Las ciudades en el marco global necesitan crear una marca que les permita ser competitivas, es un elemento de diferenciación respecto al resto de ciudades; para ello se posicionan en función de sus características y potencian sus cualidades. El branding es la creación de una marca mediante la asociación de un conjunto de valores de un lugar determinado. De esta manera se consigue una cuota de mercado en la era global que beneficia el crecimiento económico de las ciudades.

La marca para ser exitosa debe recoger una serie de características:

1-Identificable:	Fácilmente reconocible, imaginable.
2-Ideal:	Positiva, óptima y esperanzadora.
3-Local:	Atributos propios del territorio.
4-Global:	Para todo tipo de público.
5-Versátil:	Adaptable y evolutiva: renovable.
6-Irrepetible:	Única y singular, diferente al resto.
7-Factible:	Debe ser creíble. Real
8-De calidad:	Asegurarse la permanencia.
9-Innovadora:	No copiar, reinventar.
10-Comunicable:	Debe ser entendible por todos.

La nueva imagen de la ciudad debe partir de una idea simple y clarificadora que sea compartida por todos los ciudadanos. Los diferentes agentes que gestionan la ciudad se fijan una meta realista a la vez que ambiciosa para reconstruir la ciudad según unos nuevos valores poco explotados hasta ese momento pero presentes en el panorama urbano. El objetivo es el éxito de la urbe, pero para ello, los autores de la transformación deben comunicar a la ciudadanía cuales y por qué son los

objetivos del cambio. Hay que explicar a los ciudadanos y al resto del mundo como la ciudad estará mejor en su nueva posición, de esta manera se conseguirá avanzar conjuntamente.

La importancia de la imagen de la ciudad en los tiempos presentes es un factor determinante en la transformación urbana de la ciudad. La Marca presenta una doble dimensión: *abstract-concret*. En primer lugar los ciudadanos establecen unos valores a través de como se imaginan la ciudad y su futuro, más tarde se concretan los valores mediante la elaboración de un plan estratégico de regeneración urbana que busca en la marca el elemento diferenciador de la ciudad.

“La imagen de una ciudad es una representación mental, un estado de opinión que se construye en la mente de sus públicos internos y externos, a partir de un conjunto muy amplio de factores cuyo grado de previsión y voluntariedad es muy variable.”

Antonio Martínez Gómez¹



01 Anuncio de Spanair donde cada ciudad se representa bajo una imagen única.

¹ Antonio Martínez Gomez. “Creación de una marca de ciudad”. Madrid 2006

1.2 Gestión en el éxito de la “Ciudad Marca”

En el éxito de la ciudad Marca es imprescindible un buen entendimiento entre los distintos actores que forman parte en el proceso de transformación de la ciudad: políticos, técnicos, ciudadanos.... De esta manera se consigue establecer un buen diálogo que facilite la gestión urbana de la ciudad contemporánea.

La ciudad se transforma y cambia constantemente a gran velocidad, pero, si queremos que estas transformaciones tengan verdadero interés y sean duraderas debemos observar minuciosamente los cambios que se suceden a su alrededor: cambios económicos, sociales, demográficos, territoriales, culturales o políticos.....para así, poder actuar cautelosamente sobre estos y conseguir una visión del futuro de la ciudad coherente con el lugar y con su realidad geofísica. El análisis de los cambios en el entorno de las ciudades es básico para una buena estrategia urbana ya que se identifican las amenazas y las oportunidades y se actúa sobre ellas. Una vez realizado el análisis, se deberán tomar decisiones que eviten la concreción de las amenazas al tiempo que se generen oportunidades beneficiosas para el futuro de la ciudad. La planificación debe tener en cuenta los valores locales sin olvidar que el resultado es para un público global, es decir, hacer un proyecto global y local a la vez. Por una parte se deben tener en cuenta los aspectos económicos, sociales y culturales del territorio en el que se actúa, por otra, se deben analizar a que tipo de público están dirigidos los cambios y a quién interesa atraer. No obstante, no podemos olvidar que el primer beneficiario de las transformaciones urbanas debe ser el ciudadano que habita las ciudades.

La planificación estratégica implica cuestionar y renovar constantemente el funcionamiento de la ciudad a fin de encontrar soluciones innovadoras, tensiones creativas y nuevas formas de pensamiento. La planificación estratégica debe, además, contemplar la participación ciudadana, la colaboración y cooperación público y privada, el debate plural, el consenso y el compromiso de acción.

Las transformaciones urbanas se materializan en el espacio público y en las nuevas arquitecturas. Nos encontramos en un momento de continuos cambios donde es necesario encontrar propuestas que se ajusten a nuevas situaciones. Esto comporta la aparición de nuevos espacios que deben acoger distintos y nuevos tipos de uso. Los espacios públicos nuevos deben

ser accesibles a todas las culturas y a todos los habitantes de la ciudad.² Ante la diversidad cultural presente en las ciudades contemporáneas, los espacios públicos y las arquitecturas deberán procurar la integración de todas las partes y la participación de todos los actores que forman parte en la génesis de la imagen de la ciudad. El espacio público es el lugar donde el colectivo de la sociedad se manifiesta, se encuentra, se relaciona, es el lugar donde se presenta la historia, donde la identidad de la ciudad se conforma, el espacio público, suma de flujos, movimientos, y de gente es, en definitiva, la manifestación de la ciudad.

Las transformaciones urbanas no pueden limitarse a atraer capital extranjero, deben sobretodo responder a las necesidades de sus habitantes. La ciudad es para los ciudadanos y no debería convertirse en el mercado especulativo que ha venido siendo estos últimos años, dando lugar a la aparición de verdaderas barbaries arquitectónicas. Es importante vender la ciudad pero sin olvidar qué y para quién es y esta pensada y diseñada la ciudad.

El marketing de la ciudad (citymarketing) es la política por la que las ciudades, una vez han detectado las necesidades de la sociedad y se han desarrollado unos "productos" capaces de generar suficiente demanda, ofrecen al público en general la nueva imagen de la ciudad renovada. El citymarketing es la explicación y la comunicación al mundo de la nueva imagen de la ciudad, de como se ha transformado y cuales son sus novedades.

Una buena gestión urbana de la ciudad, una planificación estratégica y el citymarketing son las claves para el éxito de la reconstrucción de la ciudad.



02 Barcelona



03 Estambul

² Ya en 1938 en el artículo "Urbanismo como forma de vida" Louis Wirth trataba sobre la gran heterogeneidad social presente en las ciudades. La ciudad es un espacio público que cuanto más abierto este a todos, mas democrático es.

1.3 El futuro de la Marca en la Ciudad.

Una ciudad *con marca* materializa conceptos intangibles con el fin de competir en el mercado global y poder captar iniciativas que colaboren con la riqueza y la mejora de los ciudadanos. Las marcas deben ser suficientemente flexibles como para responder a las necesidades locales y globales de un público cada vez más heterogéneo. Las ciudades de hoy parecen necesitar desarrollar una marca que respalde su identidad si quieren sobrevivir en la era global. La marca es la relación de la ciudad con el mundo, tanto exterior como interior. Tal y como explica la Asociación Bilbao Metropolitano 30, *“el marketing de ciudades es la estrategia que permite el desarrollo de los atributos de una ciudad de manera positiva, permitiendo definir sus ventajas comparativas con el resto de ciudades similares.”* Para vender la “nueva” ciudad al mundo la mejor promoción que puede tener es la organización de algún evento internacional. Ese fue el caso de los Juegos Olímpicos de Barcelona en 1992 o el Forum de las Culturas en el 2004.

Las ciudades deben buscar constantemente nuevas ideas para renovarse. Las transformaciones urbanas que se lleven a cabo deben ser de calidad, en ocasiones se recurre a la re-creación de la imagen de la ciudad, lo que no es más que un “lifting” arquitectónico que debilita el valor de la ciudad. Las operaciones inmobiliarias y los grandes eventos inventados y ejecutados a destiempo, como es el caso del Forum de las Culturas en Barcelona o el Kartal – Pendik Masterplan en Estambul enfatizan la crisis y endeudan el futuro de las ciudades, dando lugar a la fragmentación del tejido y provocando la aparición de guetos cerrados; esto implica la pérdida de confianza de los ciudadanos y de los distintos agentes que pudieran intervenir a posteriori.



04 Forum de las culturas, Barcelona



05 Kartal – Pendik Masterplan, Estambul

Una marca no es sólo una cuestión de estética; la imagen es el resultado final de un proceso largo de trabajo constante. Para mantener viva la marca con el tiempo se debe trabajar, renovar y promocionar el concepto constantemente. La marca "identifica" a la ciudad o al menos sus rasgos más notables; actúa como la memoria de la oferta de la ciudad, gracias a ella se dan a conocer los atributos o cualidades que presenta. La ciudad no emite la imagen, es el mercado el que la genera como síntesis de la información que la ciudad transmite.

La ciudad, a través de la marca, adquiere un compromiso con el público, si se quiere mantener activo este compromiso, la ciudad ha de renovar el discurso y el concepto constantemente a fin de que permanezca en el imaginario de la gente. Por eso deben evitarse los discursos que puedan estancarse y repetirse en el tiempo. Cuando el discurso se estanca pero el concepto evoluciona se produce un desfase entre el campo semántico y el físico, lo que ocasiona una pérdida de contenido, típico en época de crisis. No es fácil encontrar nuevas marcas que se identifiquen con la ciudad. Además los inicios suelen ser muy costosos y las dudas sobre su éxito hace que se planteen dudas sobre si merece la pena lanzarla o no. Una vez lanzada, habrá que ir renovando y manteniendo su proyección en el mercado, lo cual implica también unos costes que de no asumirlos acaban con la muerte de la marca. Las ciudades se renuevan constantemente; Barcelona, tras las Olimpiadas, se inventó el Forum de las Culturas y aunque no tuvo el éxito esperado, lo que nos importa aquí es el empeño de la ciudad por seguir renovándose, a veces con mayor acierto y otras con menor fortuna.

Puesto que las identidades y las marcas ayudan a las ciudades a ser más competitivas³, la protección de las mismas es algo imprescindible y necesario. La mejor protección de la marca es que ésta sea local, hay que apoyarse en la esencia del lugar, de su tradición, de su cultura y de sus valores, que siempre son únicos e irrepetibles. Reinventar la ciudad antes de pretender crear una identidad artificial. Una vez consolidada la marca, esta se presentará a nivel internacional para que en el imaginario mundial la ciudad sea reconocida como tal. En ocasiones existe el peligro que otras ciudades que se dedican a copiar o a imitar y no a innovar pretendan apropiarse de una marca. Esto resulta difícil que tenga éxito a largo plazo ya que como he dicho antes la marca no es sólo una imagen sino muchas cosas más (gestión, estrategia, idealización, transformación...etc).⁴

Actualmente vivimos en un mundo global donde las ciudades se desarrollan a gran velocidad. La crisis actual plantea algunas dudas sobre como la ciudad debe continuar creciendo. Es un buen momento para reflexionar y cuestionarse la morfología urbana: analizar donde estamos, como hemos llegado, y a dónde queremos ir. ¿Deben las ciudades ser tan competitivas? ¿La única manera de mantener viva la ciudad es con un "crecimiento" constante? ¿Pueden las ciudades ser dinámicas sin ser competitivas? ¿Como deben organizarse las ciudades en la era de la información y la movilidad? ¿Es la ciudad Marca la única alternativa para la ciudad del futuro? ¿Cual es el límite entre lo privado y lo público?

³ La marca es el sello de calidad que enamora a ciudadanos y atrae consumidores internacionales.

⁴ Actualmente vivimos en una vorágine por recuperar zonas de los puertos en desuso. El éxito de los docklands en Londres o la Villa Olímpica en Barcelona han hecho que muchas ciudades intenten copiar estos modelos sin conseguir el éxito deseado. Muchos de estos espacios que al principio presentan un gran potencial para la regeneración urbana de las ciudades acaban fracasando porque no atendieron a los problemas reales de su ciudad, tan solo se limitaron a copiar el discurso coyuntural.

02_BRANDCELONA

Introducción

La ciudad de Barcelona se ha convertido ella misma en una marca. Los proyectos que se han llevado a cabo en la ciudad han transformado la imagen de la ciudad en marca, "la Marca Barcelona". Prueba de esta transformación es, por ejemplo, la película de Woody Allen filmada en la ciudad condal que se presentó simplemente como: "Vichy-Cristina Barcelona"⁵, entendiéndose la palabra Barcelona como un modelo de ciudad, como una marca. Mediante una reconstrucción visual del territorio, Barcelona se presenta a través de distintas marcas con la intención de atraer turistas y capital extranjero a la ciudad: "Barcelona, la millor botiga del mon", "Barcelona del Star System" (arquitectura moderna como marca), "Barcelona, Ciudad de Vacaciones" (playas,cultura,ocio), "Barcelona, Ciudad Dinámica, Cosmopolita e Innovadora" (mirada al extranjero y a la organización de congresos y ferias), "Barcelona, Ciudad Olímpica", Barcelona y Gaudí... y muchísimas más. En el presente estudio se han escogido las tres marcas de Barcelona que han estado presentes en la transformación visual de la ciudad durante las últimas cuatro décadas, desde principios de los años 80 hasta el 2010.

La primera marca, **Barcelona Mediterránea**, habla sobre la mirada de la ciudad al Mar. El *lugar* es fuente de inspiración en las complejas intervenciones por convertir a Barcelona en ciudad Mediterránea.

La segunda marca, **Barcelona Reinventada** trata de las transformaciones urbanas que se han llevado a cabo desde la democracia con el fin de convertir a Barcelona en un metrópolis moderna: Modelo Barcelona.

La tercera marca, **Barcelona Cultural**, explica el empeño de las administraciones en reconvertir una ciudad industrial en una ciudad cultural. Acercar la cultura a la *sociedad* es la principal preocupación en todas estas actuaciones.

⁵ Otra película del mismo director donde también se utiliza el nombre de la ciudad como reclamo publicitario es la famosa y mundialmente conocida "Manhattan".

2.1 Barcelona Mediterránea.

- MODELO MEDITERRANEO

El Mediterraneus es un vocablo compuesto por *medius* y *terra* que significa “dentro de la tierra”. Este término nace en oposición a *maritimus* o espacio continental. Esta designación geográfica dará nombre al mar rodeado de tierra que hoy conocemos como Mediterráneo. Tal y como define Braudel, el Mediterráneo es un “espacio-movimiento”. Sus pueblos y razas se han mezclado a lo largo de la historia y es por ello que pese a las diferencias que lógicamente existen entre los territorios, encontramos un paisaje y un modo de vida muy similar en todos ellos. Esta semejanza es probable que también se deba a un clima muy especial, muy parecido de un extremo al otro del mar. Pero lo que verdaderamente unifica y configura el carácter mediterráneo es la ciudad y las relaciones sociales que se organizan en torno a ella. La luz y la calidad espacial son algunas de las características de los espacios públicos mediterráneos, junto a una arquitectura sencilla y alejada de la moda, las ciudades mediterráneas nacen del clima y del lugar, son, en definitiva, construcciones con peculiaridades locales, con identidad.

“El hombre mediterráneo...se distingue por su vida en comunidad y por la evidente tendencia a construir aglomeraciones, núcleos habitados en los que se refleja la solidez de los vínculos sociales y la cultura de las relaciones con sus semejantes. De aquí los rasgos específicamente “urbanos” de la existencia de la cuenca del Mediterráneo, donde destaca la presencia cualificativa de la ciudad”.

Antonio Piza



06 El Mediterráneo

- ESCENARIO Y PROYECTOS

El tópico de que Barcelona vivía de espaldas al mar ha cambiado en las últimas décadas. La ciudad se ha abierto al Mediterráneo, tal y como muestran los numerosos proyectos llevados a cabo en todo el litoral barcelonés. Además la ciudad ha descubierto el potencial económico de su puerto. Hasta los años 80 el puerto de Barcelona sólo era utilizado por un pequeño grupo de empresas familiares. Esto cambió completamente en los últimos años y el puerto de Barcelona es hoy uno de los motores de la economía metropolitana. La transformación urbana del puerto de Barcelona se materializa fundamentalmente desde el delta del Llobregat hasta Montjuic.

Otra mirada al Mediterráneo de la ciudad de Barcelona ha sido su empeño en conseguir la sede del secretariado permanente de la Unión por el Mediterráneo. En los últimos años, algunos países de la Unión Europea y aquellos que forman parte de la cuenca mediterránea han luchado por conseguir una unión Euromediterránea. Los principales objetivos de esta Unión (financiada por la UE y el Banco Europeo de Inversiones) son: descontaminación del Mediterráneo, instalación de una red de plantas de producción eléctrica termosolar en el Norte de África, mejorar el transporte marítimo, fomentar conexiones interiores entre los puertos, instaurar los micro-créditos para apoyar a las pequeñas y medianas empresas, poner en común los medios de protección civil para luchar ante emergencias y por último lanzar la Universidad Euromediterránea para estudios de postgrado.

Pero lo que realmente ha supuesto un cambio sin precedentes en la relación de Barcelona con el Mediterráneo ha sido la transformación del frente litoral urbano en una zona de recreo y ocio pensada tanto para ciudadanos como para turistas. La mayor parte de estas transformaciones tuvieron lugar durante la preparación de los Juegos Olímpicos, sólo la última parte se ha ejecutado más recientemente.

En estas fotografías podemos observar la transformación de litoral barcelonés en menos de 20 años.



07 Barcelona 1985



08 Barcelona 1992

Los seis proyectos más emblemáticos en la transformación del litoral han sido: 01-Rambla del Mar 02-Paseo Colon 03-Paseo Joan de Borbó 04-Paseo Marítimo de la Barceloneta 05-Paseo Marítimo 06-Forum de las Culturas.



09 Imágenes del litoral de Barcelona

A continuación se explica brevemente los proyectos que se llevaron a cabo en el litoral de Barcelona con el fin de abrir la ciudad al mar.

01- Rambla del Mar : Viaplana–Piñon

Singular paseo sobre el agua que se alarga desde el Portal de la Pau hasta al muelle de Espanya. Es la continuación natural de la Rambla de Barcelona y una de las imágenes más emblemáticas del Port Vell. La sinuosa arquitectura y la integración paisajística de esta Rambla por donde pasan la mayoría de turistas que visitan el Port Vell es uno de los atractivos de la ciudad. Los arquitectos afirman que diseñaron la pasarela como si de una playa se tratara, por consiguiente los límites se presentan sinuosos y blandos, como si las olas del mar hubiesen generado su forma.

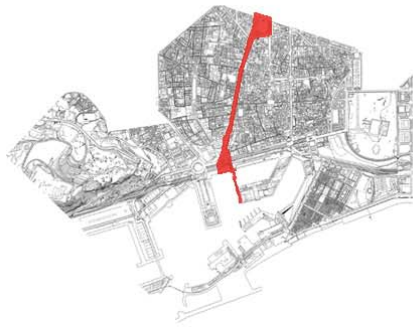
La pasarela recoge varias situaciones que se contemplan en su forma arquitectónica. Por un lado tenemos el recorrido lineal que recoge a los peatones de la ciudad y los lleva al muelle, por otro, unas zonas de recreo se suceden a ambos lados del camino lineal desde donde se puede contempla el puerto comercial de Barcelona, Montjuic o la propia ciudad de Barcelona.

02- Paseo Colon: Manuel Sola-Morales

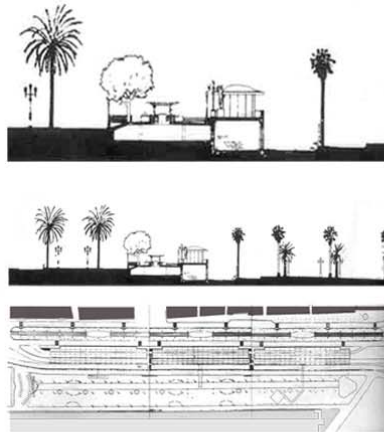
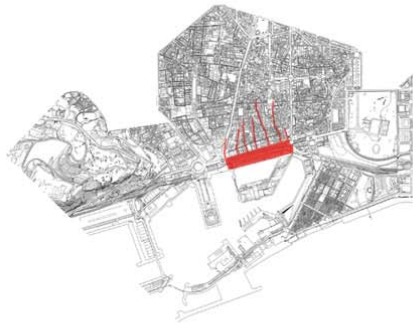
Paralelo al Mar, el Paseo afronta varios retos en un intento de solventar el encuentro del Barrio Gótico con el Mar. En su sección se incorpora y se minimiza el impacto de la ronda del litoral al tiempo que logra conectar el flujo peatonal del centro y el puerto o las playas. El proyecto intenta humanizar un espacio de dimensiones gigantescas (630 x135m) con la dificultad de no poder plantar demasiados árboles debido al paso de la ronda del litoral por el subsuelo. Esta gran plataforma de asfalto y granito o plaza urbana dura se estructura en varios niveles a fin de salvar la diferencia de cota presente entre el final del casco antiguo y la línea de costa.

03-Paseo Joan de Borbó: Jordi Henrich, Miguel Roig, Olga Tarrasó y Ana María Castañeda.

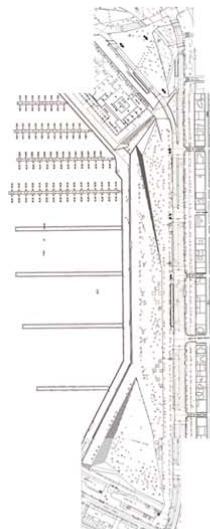
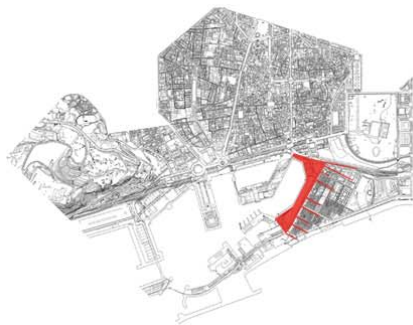
El paseo Joan de Borbó es el espacio de transición entre la Barceloneta y el Port Vell. Este diáfano y enorme paseo desemboca en una plaza triangular libre de obstáculos donde poder realizar distintas actividades y desde donde se puede contemplar la fachada del casco antiguo de Barcelona y el Museo de Historia. Los arquitectos buscaban conseguir un lugar sin barreras visuales donde la ciudad y el puerto se encontraran. Antiguamente el acceso de la ciudad al puerto era inexistente ya que existían vallas y cortes en el terreno que impedían que los ciudadanos pudieran acceder a la línea de costa. El proyecto, al igual que ya lo hiciera Manuel Sola-Morales se caracteriza por la abstención de un uso excesivo de mobiliario urbano. Un pavimento continuo de cuarcita con algunos desniveles cubre el paseo donde se plantan árboles de manera aleatoria junto a algún que otro banco o papelera. Para salvar la diferencia de cota entre el Paseo paralelo al Mar y el Paseo Joan de Borbó se proyectan varios escalones que a su vez sirven de bancos longitudinales desde donde poder contemplar el puerto y la ciudad. El paseo queda fragmentado en 3 tramos o bandas con usos diferenciados: acera + calzada + explanada



01- Rambla del Mar



02- Paseo Colon



03- Paseo Joan de Borbó

10 Tres intervenciones en el litoral de Barcelona

04-Paseo Marítimo de la Barceloneta: J.Artigues, J.Henrich, M.Roig, O.Tarrasó y A.M. Castañeda.

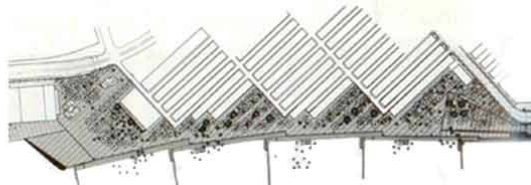
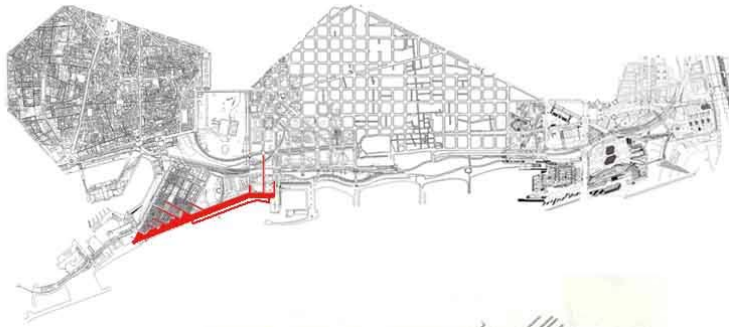
Espacio de transición entre la Barceloneta (espacio construido) y las playas (espacio natural). Antiguamente este espacio estaba lleno de chiringuitos, merenderos, restaurantes..... que privatizaban el espacio público de la costa. Una vez se retiraron todas las instalaciones que ocupaban el lugar se podía volver a ver el mar desde la Barceloneta; mantener esta perspectiva fue el objeto principal del proyecto. Para ello se procedió a mantener el paseo a la misma cota que la ciudad de manera que la graduación entre lo construido y lo no construido se produjese de manera natural. Sin necesidad de salvar ningún desnivel, el peatón accede a la gran superficie que le ofrece el nuevo paseo marítimo desde cualquier calle longitudinal del barrio. El material que se emplea es el mismo que en otros proyectos del litoral: cuarcita. Las placas de cuarcita se disponen paralelas a la edificación y el tráfico rodado de las calles de la Barceloneta se desvían con anterioridad a fin de preservar un espacio libre de coches en el nuevo espacio de la ciudad.

05- Paseo Marítimo Olímpico: M.Martorell, O.Bohigas, D.Mackay, A.Puigdomenech.

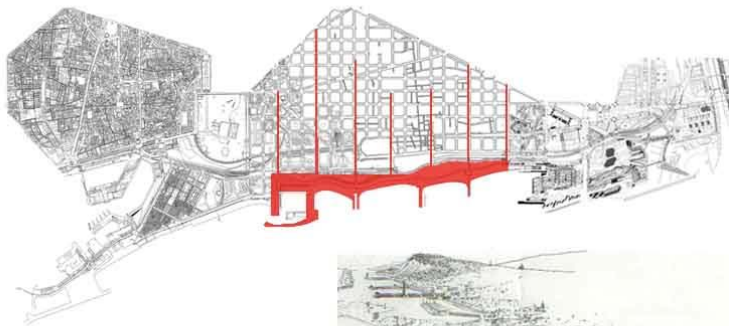
El nuevo frente costero situado entre la Barceloneta y el Besós consta de un franja verde de casi 2km de longitud donde se localizan actividades tanto de carácter lúdicas como científicas, culturales o deportivas. Conjuntamente a esta actuación se procedió a ampliar el área de playas en todo el litoral mediante la construcción de diques y espigones. Esta intervención, compleja y ambiciosa a la vez, perseguía los mismos principios que el resto de intervenciones del litoral: conseguir un espacio libre desde el cual todos los ciudadanos pudieran contemplar el mar y disfrutar de él. Para ello se proyectó un paseo marítimo más amplio donde se alternaban tanto espacios naturales como espacios construidos. Las vistas abiertas al mar permiten que personas de todas las condiciones disfruten del espectáculo de la naturaleza. El Paseo es un espacio heterogéneo que favorece la sociabilidad y la relación debido a su flexibilidad. El diseño no ha impuesto usos específicos por lo que el espacio ofrece múltiples usos y gran variedad de público.

06- Forum de las Culturas : E.Torres, J.A.Martinez Lapeña, E.Miralles, Mateo, E.Bru

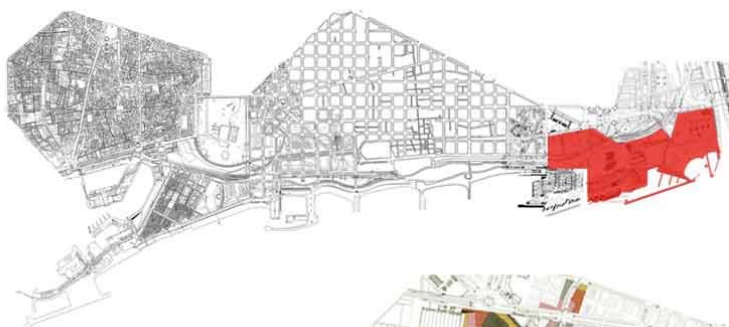
Con la ampliación de la Diagonal y su encuentro con el mar se llevaron a cabo las últimas grandes transformaciones del litoral de Barcelona. A partir de la necesidad de integrar una serie de infraestructuras localizadas en la zona se proyectaron diversos espacios públicos en un afán de reconquistar el último pedazo de tierra en contacto con el mar. Una plataforma de asfalto con forma de mano cubre el área de actuación. Este nueva cubierta tiene una ligera pendiente ascendente desde la Diagonal a fin de salvar la Ronda del Litoral, una vez la ha sobrepasado, empieza a descender en un empeño de encontrarse con el Mar de manera natural. Se empleó asfalto en 5 colores pero tal y como explican sus autores las progresivas reparaciones que un área de tal magnitud necesita provocaron la utilización de nuevos colores creando un mosaico tan variado como casual.



04- Paseo Marítimo de la Barceloneta



05- Paseo Marítimo Olímpico



06- Forum de las Culturas

11 Tres intervenciones en el litoral de Barcelona

ANÁLISIS DE LAS INTERERENCIONES:

Espacios de centralidad variable:

Mediante la idealización de los clichés mediterráneos los proyectos del litoral barcelonés han transformado los espacios residuales en espacios de centralidad. La idea de centralidad urbana hace referencia a la capacidad de ciertos espacios a articular flujos de todo tipo. Los proyectos que se llevaron a cabo en el litoral articulaban la ciudad con el mar al tiempo que resolvían las discontinuidades presentes en los lugares de actuación. Otro aspecto importante de la centralidad es el significado colectivo del espacio. La construcción del significado espacial se establece por la experiencia directa del lugar urbano y de una valoración del grado de importancia de un espacio frente a otro. A través de estos dos mecanismos establecemos una red de circuitos urbanos en los cuales se construye nuestra idea de lugar y nuestra permanencia en el espacio. El uso de los espacios públicos en el litoral de Barcelona no es constante a lo largo del año sino que presenta incrementos de uso durante los meses de verano por consiguiente establezco que estos espacios son espacios de centralidad variable.

Espacios de Identidad Mediterránea:

Tal y como explica Oriol Bohigas en el discurso de recogida de la medalla de oro por el Royal Institute of British Architecture a Barcelona, la ciudad es una suma de fragmentos autónomos pero conectados entre sí donde cada uno de ellos debe ser legible e identificable.⁶ Para que esto ocurra debe existir una coherencia formal, funcional y visual, tal y como sucede en el litoral de Barcelona. A través de un trabajo riguroso y no exento de polémica, como cualquier gran transformación urbana, el litoral consigue un aspecto mediterráneo y contemporáneo donde los individuos se relacionan e interactúan entre ellos y con el mar.

“La voluntad mediterránea de Barcelona(...)se expresa sólo en reencontrar la relación perdida con el puerto(Moll de la Fusta), en conseguir disfrutar del mar (Villa Olímpica), en fijar una fachada definitiva en el frente de Poblenou”

Joan Busquets “Les diferents escales de la projectació urbanística”

Mecanismos de Repetición:

El uso de unos mismos materiales y una misma paleta de colores en el conjunto de las intervenciones que se llevaron a cabo en el litoral de Barcelona dota al conjunto de una unidad formal y una articulación de las piezas bastante notable. La presencia del mismo tipo de mobiliario y de materiales en todo el recorrido hace que al pasear por la costa uno no sepa donde empieza y donde acaba cada actuación. De esta manera conseguimos una imagen unitaria de la costa de Barcelona, un resultado global sin renunciar a lo local, ya que cada una de las actuaciones presenta igualmente su singularidad dentro del conjunto.

⁶ La teoría de entender la ciudad como una suma de fragmentos que Oriol Bohigas recoge en su libro *Reconstrucción de Barcelona* esta inspirada en una de las tres tesis que Aldo Rossi desarrolla en *L'architettura della città*. Las otras dos teorías también presentes en el pensamiento de Bohigas para el entendimiento de la ciudad son: la crítica al funcionalismo y la historia como definidora de la forma y las estructuras urbanas.

2.2 Barcelona Reinventada.

-MODELO DE REGENERACIÓN URBANA

La geografía espacial de Barcelona ha experimentado una reorganización en las cuatro últimas décadas como nunca antes lo había hecho. Esta tardanza se debe al hecho de que hasta principios de los 80 Barcelona no tenía una autonomía de gestión propia ya que dependía del poder central de Madrid. Hoy en día las ciudades buscan atraer y retener nuevos flujos de inversión: visitas turísticas, congresos, ferias, instalación de sedes de las corporaciones globales. Estos desarrollos afectan a la geografía física, social, política y cultural de las ciudades contemporáneas. Barcelona se ha convertido en uno de los principales ejemplos internacionales de regeneración urbana exitosa. En el ranking de las 60 marcas - ciudad mejor valoradas, Barcelona ocupa el noveno lugar y Madrid, el duodécimo. El paisaje urbano transformado de Barcelona es objeto de celebración como ideal y guía para el diseño de nuevos espacios públicos para otras ciudades.⁷

Eduard Bru establece la siguiente clasificación para explicar el éxito de la reconstrucción de Barcelona:

- *En arquitectura: hacer simultáneamente el lugar y el objeto*: Construir proyectos que trabajan tanto el vacío y lo construido de forma simbiótica y a ser posible generando espacios híbridos entre ambos estados.

- *En ciudad: defender el carácter público del espacio común, sea quien sea su capital de origen*: Debemos potenciar que los espacios públicos sean de todos, ya que estos son la manifestación de la sociedad y es en ellos donde la sociedad es y existe. Este espacio debe ser libre para todos y no de uso exclusivo de una minoría.

- *Gestión: concertar lo público y lo privado*: No es fácil pero si necesario que la administración y el sector privado colaboren en la configuración de la ciudad. Lo difícil de la colaboración es poner los límites al sector privado, ya que los intereses de éstos, únicamente económicos, pueden distorsionar el proyecto inicial. El modelo Barcelona refleja la combinación equilibrada de unos sectores públicos, privados y voluntarios específicamente organizados con miras a diferentes objetivos de mercado.

⁷ Prueba de ello es la invitación a participar en la Expo de Shangai con un pabellón dedicado a Barcelona. Esta participación ha estado principalmente orquestada por el Ayuntamiento de Barcelona y la Generalitat pero urdida a partir de la colaboración de entidades muy diversas con el fin de conseguir mayor inversión extranjera en territorio catalán.

- *En programa: fomentar la mezcla:*. Hoy en día asistimos a un crecimiento de la sectorización que nada o poco tiene que ver con el concepto de ciudad. La ciudad tiende a individualizarse y las actuaciones urbanas, fruto de los sectores privados, no se preocupan por crear espacios colectivos que propicien el encuentro y la socialización. Barcelona, al igual que muchas ciudades mediterráneas, se caracteriza por su mestizaje y su diversidad, tanto en la ciudad histórica como en la ciudad nueva. Potenciando la diversidad programática conseguiremos resultados interesantes y complejos.



12 Imágenes de Barcelona Renovada

-ESCENARIO Y PROYECTOS

La reinención de Barcelona es algo que siempre ha caracterizado a la ciudad condal. Si miramos atrás, vemos como la ciudad aprovechó las dos exposiciones universales que se celebraron aquí, la Exposición Universal de 1888 y la Exposición Internacional de 1929, para transformar dos grandes áreas urbanas. En ambos casos se buscaron terrenos próximos al mar cuyos emplazamientos estratégicos suponían una oportunidad para la transformación de la ciudad.

“Pocas ciudades hay en las que la celebración de una exposición haya tenido tanta importancia desde el punto de vista de la construcción de sus partes fundamentales; pocas en que los enclaves escogidos y el esfuerzo urbanizador hayan significado la incorporación de dos áreas, inicialmente símbolo de opresión y el menosprecio, para transformarlas en los mejores y mas importantes espacios libres de la ciudad.”

Manuel Sola-Morales⁸

Estos acontecimientos promovidos por la burguesía y la elite comercial catalana pretendían exhibir la ciudad al mundo con el fin de atraer capital extranjero. Entre las dos exposiciones universales también tuvo lugar otra gran transformación en Barcelona: la implantación del Ensanche como modelo urbano. Una malla reticular con edificios modernistas como seña de identidad se extendió como una mancha de aceite por toda la ciudad. Hoy, esta arquitectura modernista es una de las atracciones clave de Barcelona.

Tras este periodo de esplendor y tras la llegada del franquismo se produce un periodo de déficit urbanístico con graves problemas de vivienda y de equipamientos. Barcelona se desarrolla industrialmente pero la ciudad sufre de un urbanismo antidemocrático y desolador

Años 80: Modelo Barcelona

En los años 80, tras medio siglo de dictadura vuelve la democracia a España y en Barcelona aparece una fuerte base social de izquierdas que junto a un grupo de movimientos vecinales bien organizados plantean cambios sociales y funcionales en el panorama urbanístico y arquitectónico de la ciudad.

Un rasgo de las ciudades mediterráneas es la peculiar relación que se establece entre lo privado y lo público. Lo privado, la casa o lugar de refugio, se contrapone al espacio público, la plaza, la calle, el paseo marítimo, la avenida. Estos espacios públicos⁹, sumamente importantes, son espacios de acción, de encuentro, de relaciones, son espacios de urbanidad y de convivencia, son parte fundamental para la celebración colectiva de la vida en las ciudades. En el espacio público se produce la socialización colectiva y, por tanto, constituyen la esencia de la ciudad. En esos lugares de todos nos encontramos con los otros, aquellos que comparten la historia que está formando nuestra contemporaneidad.

En Barcelona se llevaron a cabo numerosas actuaciones para la reconstrucción de la ciudad: previsión de infraestructuras para las nuevas tecnologías de la comunicación, dotación de equipamientos en los barrios, recalificación de zonas

⁸ Manuel Sola-Morales i Rubió: “Diez lecciones sobre Barcelona”

⁹ Ray Oldenburg, en su libro “The great good place”, trata sobre el espacio público al que denomina “Third Place”. Frente al hogar y el lugar de trabajo, el “Tercer Espacio” consiste en los lugares que facilitan lo que llama la interacción creativa, el encuentro informal que es vital para las necesidades sociales. Sus características fundamentales es que son espacios de libre acceso y gratuitos, altamente accesibles para la población y que permiten reuniones masivas de una manera confortable. El Tercer Espacio permite un sentido de comunidad que es sumamente importante para la auto identificación de una sociedad.

verdes.....pero sin duda, los dos proyectos mas importantes que se ejecutaron de manera brillante fueron:

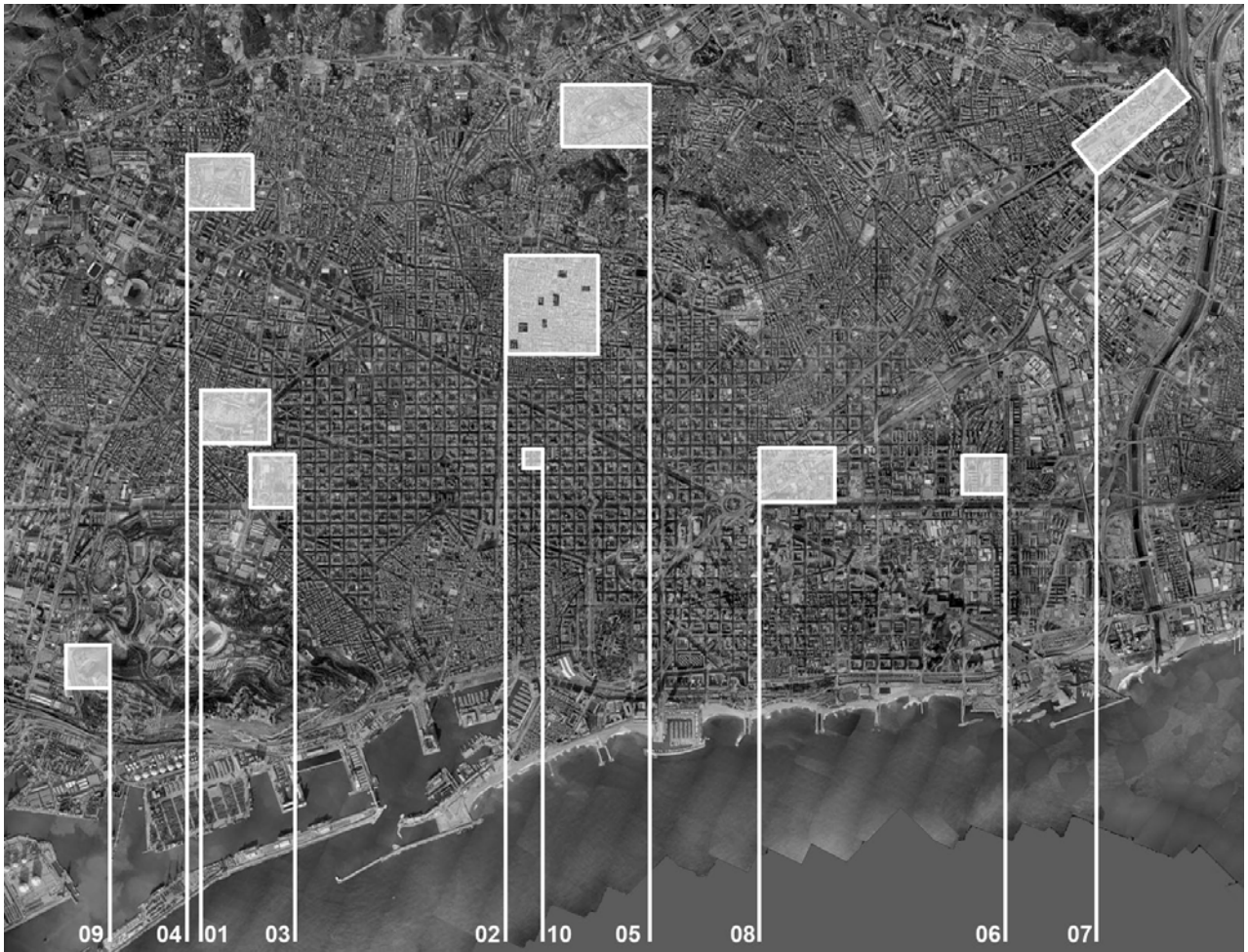
a) Recuperación del centro histórico: Para la recuperación del centro se procedió a rehabilitar las viviendas del casco antiguo con el fin de preservar el tejido residencial antiguo al tiempo que se reconstruyeron algunos espacios públicos que higienizasen el barrio otorgándole más luz y ventilación.

b) Rehabilitación de las zonas perimetrales mediante la “monumentalización” del espacio público: Para mejorar los espacios de encuentro en la ciudad se identificaron aquellos lugares o intersticios de los barrios y centros del área metropolitana que supusieran una oportunidad para la regeneración del espacio público y del barrio. Se procedió a un trabajo de acupuntura urbana que consiguió la recalificación de los lugares y de sus entornos. Estos proyectos de centralidad o nuevas “plazas duras” se inspiran en las plazas tradicionales pero dejan a un lado los materiales de siempre e incorporan la piedra y el metal. La relación que establecen las plazas con el entorno inmediato es sumamente importante ya que forman parte de la nueva imagen de la ciudad. Un rasgo común en todos los proyectos es la utilización del mismo mobiliario urbano; esta estandarización consigue una continuidad visual que favorece la imagen unitaria de la nueva ciudad reconstruida. Otro aspecto también muy importante en el diseño de las “plazas duras” es la topografía. Barcelona se encuentra en una plataforma con una pendiente del 4%¹⁰ y aunque no parezca demasiado, en ocasiones y allí donde el área de actuación es de dimensiones considerables se aprecia una diferencia de cota notable entre los límites del proyecto. Esto ofrece al arquitecto la posibilidad de lidiar con el entorno de manera especial y sugerente. Otro elemento de diseño en la ciudad es el uso de la escultura pública como sello de una política urbana que defiende la utilización del espacio público como contenedor de significado. En definitiva, la insistencia en el diseño de los proyectos fue algo muy importante para el gobierno socialista a fin de contrarrestar el vacío arquitectónico en el desarrollo urbano de la ciudad de la época anterior. En la década de 1980 el diseño se interpreta como una expresión de la nueva libertad.

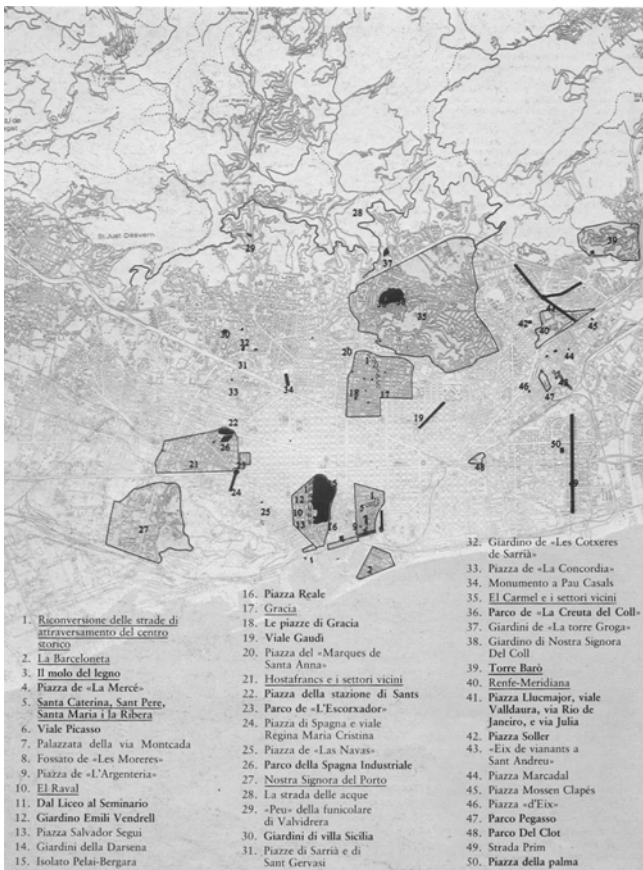
Algunos proyectos, entre otros muchos, que se desarrollaron en el espacio público en ésta década y que desarrollaré brevemente a continuación son:

- 01-Plaza dels Països Catalans: Piñon/Viaplana 1981-83
- 02-Plazas de Gracia
- 03-Plaza de l'Espanya Industrial: Peña Ganchegui 1981-1986
- 04-Jardines “Vil.la Cecilia”: Lapeña/Torres 1981-1986
- 05-Parque de la Creveta del Coll: Bohigas/Martorell/Mackay 1981-87
- 06-Plaza de la Palmera: Barragán/Susperregui/Richard Serra 1982-84
- 07-Ordenación de la Vía Julia(1982-86):Susperregui/Julia Capdevila
- 08-Parque del Clot: Freixes/Miranda 1982-86
- 09-Fossar de la Pedrera: Beth Galí y Marius Quintana 1983-86
- 10-Patio de las Torres de les Aigües: Arriola/Ribas 1986-87

¹⁰ La pendiente del 4% es mucho mayor en algunas zonas de la ciudad, por ejemplo en los “turons” o en los barrios asentados en las montañas de Barcelona.



13 Actuaciones urbanas en el conjunto de la ciudad durante los años 80.



14 Otras actuaciones urbanas en el conjunto de la ciudad durante los años 80.

01-Plaza dels Països Catalans: Piñon/Viaplana /Miralles 1981-83

Un entorno caótico, insólito e indefinido, limitado únicamente por un viario rodado era el lugar para la nueva Plaza de Sants. El suelo era la cubierta de la estación por lo que no se podía plantar ni árboles ni vegetación. A partir de aquí, los arquitectos poblaron el “vacío” con objetos diversos a fin de crear una atmósfera donde los usuarios fueran los protagonistas del lugar. Entre otros destacan el palio de 900m², la pérgola sinuosa, las fuentes que riegan el granito rosa, los bancos dispuestos como vagones de tren descarrilados y el despiece del suelo que cubre el lugar como si de una gran alfombra persa se tratase.

02- Plazas de Gracia:

La densificación del barrio de Gracia provocó durante mucho tiempo la pérdida de carácter del barrio debido al uso excesivo del coche y de unas construcciones insulsas e irregulares. En un intento por paliar el tráfico y devolver la vida al espacio público la municipalidad desarrolló un programa de recuperación de las plazas y las calles de Gracia. Las más destacadas fueron: Plaza de la Virreina, el Raspall, Trilla y Plaza del Sol. Se peatonalizaron muchas calles al tiempo que se rediseñaron las plazas. Actualmente la vida ha vuelto al barrio, siendo este uno de los mas frecuentados de Barcelona y con más vida en sus calles.

03-Plaza de l’Espanya Industrial: Peña Ganchegui 1981-1986

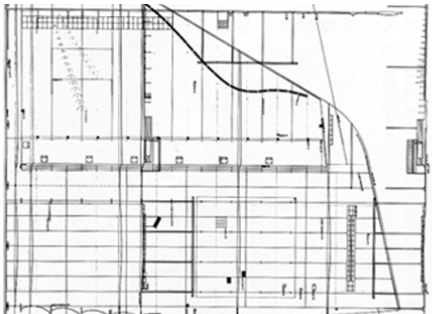
Este parque urbano de 5ha se sitúa al lado de la Plaza dels Països Catalans. Se proyecta como un gran espacio variable, flexible y arbolado. Se separa físicamente de la estación de Sants a través de un lago deprimido del que emerge un graderío que culmina con nueve torres. Un paseo elevado cruza el parque y permite el acceso a la zona deportiva. La entrada al parque esta relacionada con la trama del barrio. Algunos edificios que pertenecieron a la fábrica textil que había antiguamente se han reconvertido en un centro de juventud. El agua, protagonista formal del parque enfatiza su lado lúdico al tiempo que delimita su perímetro. Se colocaron algunas esculturas para llevar el arte al espacio público. Algunas de estas esculturas las recuperaron pero otras son contemporáneas como “Lauda V” de Palazuelo.

04-Jardines “Vil.la Cecilia”: Lapeña/Torres 1981-1986

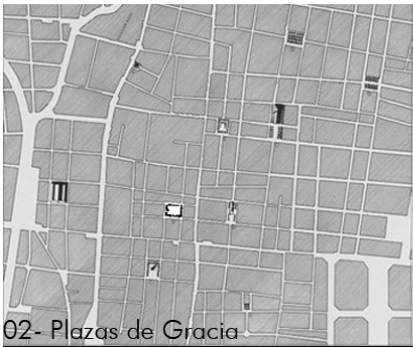
El proyecto es una continuación de los jardines de la Quinta Amelia. Para conseguir un proyecto único se plantaron en el nuevo espacio los mismos árboles que habían en el jardín anterior, se prolongaron los setos existentes creando nuevas áreas de juegos. El resultado es un conjunto de líneas discontinuas verdes que delimitan distintas áreas dentro del conjunto. Para dar mas unidad al jardín se levantó un nuevo muro a lo largo de la calle Santa Amelia. En medio de esta pared hay una puerta que se abre a un vestíbulo donde hay una conducción de agua que rodea la estatua de Ofelia de Francisco López Hernández.

05-Plaza de la Palmera: Barragán/Susperregui/Richard Serra 1982-84

A través de dos muros curvilíneos de hormigón armado diseñados por Richard Serra se organiza el parque en dos mitades. De un lado unas líneas de árboles crean un lugar de sombra adoquinado donde poder sentarse y descansar. Del otro, un gran arenal donde poder jugar y disfrutar de un gran espacio libre de objetos y mobiliario urbano.



01- Plaza del "Països Catalans"



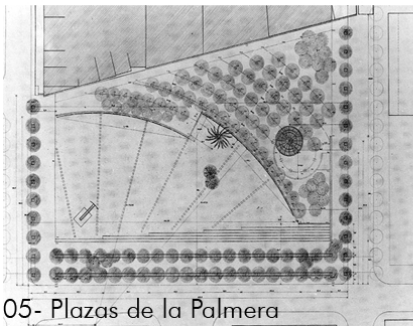
02- Plazas de Gracia



03- Plaza de la "Espanya Industrial"



04- Jardines de "Villa Cecilia"



05- Plazas de la Palmera



15 Plazas de Barcelona

06-Parque de la Creueta del Coll: Bohigas/Martorell/Mackay 1981-87

Este parque se erige en la antigua pedrera del Coll, que más tarde fue una zona marginal y hoy es un parque muy frecuentado por la gente del barrio. El parque se compone de una gran plaza y un gran lago que en verano es una piscina pública. El parque, al haber sido una cantera, está protegido al fondo por unas paredes desafiladas que, años atrás fueron el abastecimiento de la piedra granítica. Entre las paredes y la gran plaza hay unas terrazas escalonadas construidas a partir de muros de contención. También aquí encontramos algunas esculturas repartidas por el parque de Eduardo Chillida y de Ellsworth Kelly.

07-Ordenación de la Vía Julia(1982-86):Susperregui/Julia Capdevila

El objetivo principal en esta actuación era resolver los problemas técnicos y los problemas del sistema viario. La calle se había convertido en una gran avenida de coches donde el carácter urbano y cívico propio de las ciudades mediterráneas había desaparecido. El proyecto parte con una sección ordinaria de calle con viario en el centro y aceras laterales arboladas para luego convertirse en un boulevard que a su vez se divide en tres tramos. El primer tramo crea la junta con la parte más estrecha de la carretera para luego convertirse en una zona verde y frondosa. El tramo central es una plataforma dura donde se encuentra la salida de metro. El último tramo vuelve a ser verde y culmina con una semi-rotonda que define el final de la nueva vía con un hito vertical.

08-Parque del Clot: Freixes/Miranda 1982-86

El parque de 4ha fue realizado sobre unas ruinas industriales, una doble arcada que delimita un solar perteneciente a los antiguos talleres de Renfe fue reconvertida en un acueducto por donde pasa el agua que rebosa y cae sobre una lámina de agua, dando al conjunto una pátina de antigüedad y un aire romántico, hecho que contrasta con el crecimiento urbanístico y nuevo de la zona. Situada por debajo del nivel de la calzada se encuentra la escultura de Bryant Hunt "Rites of Spain". Con el deseo de ofrecer superficies verdes se trajeron del sur de Francia plantas que se adaptarían a las condiciones climáticas de Barcelona y que contrastan con las frágiles y delicadas mimosas que escalonan los taludes que bordean el camino.

09-Fossar de la Pedrera: Beth Galí y Marius Quintana 1983-86

El Fossar de la Pedrera es una parte del cementerio de Montjuïc. Se utilizó como fosa común durante el régimen franquista. Tras el proyecto de crear un jardín conmemorativo se trasladaron aquí los restos de Lluís Companys en 1985. El proyecto consiste en cubrir el Fossar con una gran superficie de hierba y tierra separadas entre sí por una curva de granito. Una pérgola lineal y metálica crea, dentro del conjunto un lugar de recogida, de paz y de sosiego.

10-Patio de las Torres de les Aigües: Arriola/Ribas 1986-87

Desde el nº 56 de la calle Roger de Lluria se accede, a través de un pasadizo al primer patio interior de manzana recuperado por el Ayuntamiento de Barcelona para que pudieran usarlo todos los públicos. Este patio es el primer espacio recuperado dentro del plan estratégico del Ayuntamiento para recuperar los interiores de isla y convertirlos en espacios públicos. El nuevo jardín está coronado por la centenaria Torre de las Aguas, construida en 1867.



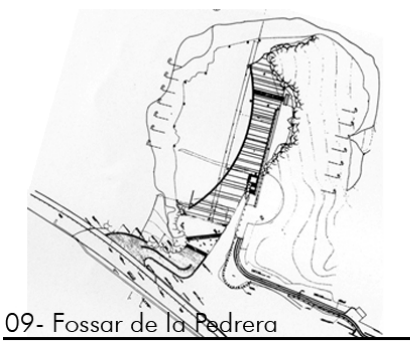
06- Creueta del Coll



07- Via Julia



08- Parque del Clot



09- Fossar de la Pedrera



Jardín Torre de les Aigües



16 Plazas de Barcelona

Años 90: Juegos Olímpicos

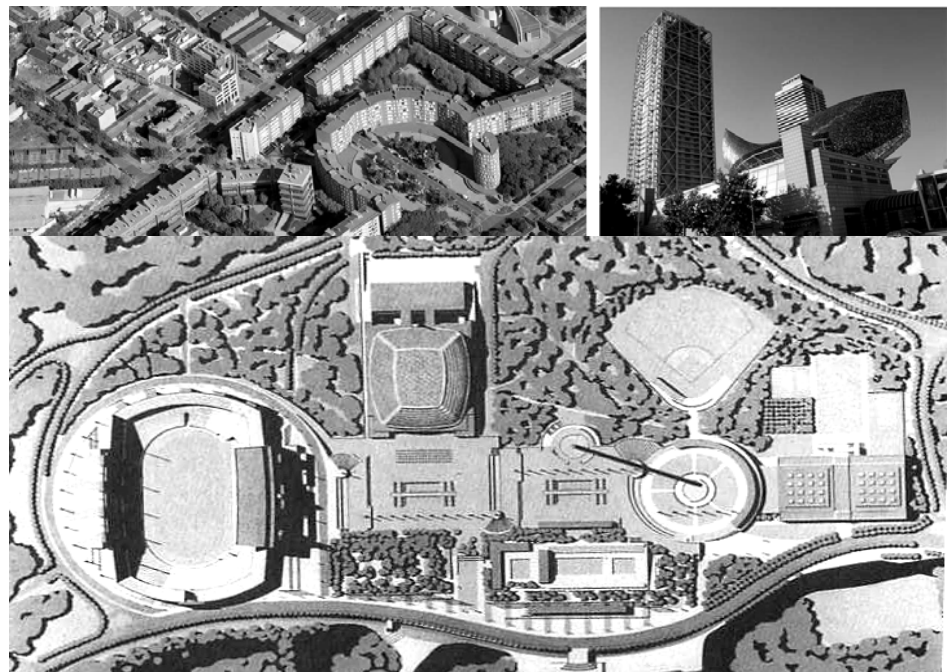
Los juegos Olímpicos supusieron la culminación de muchos proyectos que se habían iniciado en la ciudad de Barcelona en los años 80. La recuperación económica de Barcelona junto a las ayudas estatales recibidas para organizar los Juegos Olímpicos supusieron una nueva oportunidad para la ejecución de nuevos planes más ambiciosos y planeamientos más globales. Los Juegos presentaban al mundo la imagen renovada de Barcelona. Los juegos suponían una oportunidad de vender la ciudad al mercado internacional. El eslogan con el que millones de turistas se encontraban al aterrizar en el Nuevo Aeropuerto del Prat era: "Bienvenidos al mayor proyecto de desarrollo urbano de Europa".

Principalmente se desarrollaron las siguientes actuaciones:

-Mejora de Transporte y Movilidad en la ciudad: Se crearon las rondas así como otras vías de comunicación a escala metropolitana que mejoraron el tráfico de la ciudad y crearon la imagen de una ciudad bien comunicada y moderna.

-Transformación funcional de grandes áreas urbanas: Villa Olímpica y Montjuic. Se proyectó la villa olímpica como parte de la ciudad residencial, de este modo al finalizar las Olimpiadas se consiguió un barrio revitalizado con identidad local que quedaba integrado en la trama urbana de la ciudad. Asimismo se aprovechó la ocasión para regenerar Montjuic a través de distintos proyectos paisajísticos y complejos deportivos.

-Búsqueda de nuevas imágenes o iconos visuales que representasen la ciudad: El desarrollo en Barcelona de una arquitectura insignia se materializó en proyectos como las torres de Marina, el Pez de Ghery o la langosta de Mariscal. Esta búsqueda sigue presente en el marco actual bajo proyectos como la Torre de Aguas de Jean Nouvel o el Hotel Vela de Ricardo Bofill.



17 Imágenes de los Juegos Olímpicos: La Villa Olímpica, las Torres Marina, El Anillo Olímpico.

Nuevo milenio:

Forum de las Culturas: Arquitectura del Star-System

El proyecto del Forum de las Culturas ha sido uno de los últimos proyectos en los que se ha trabajado la transformación y la imagen de Barcelona. Aunque el resultado no ha sido totalmente satisfactorio, merece la pena indagar cuales fueron los intereses desarrollados durante esta última actuación. El "fracaso" del Forum se debió probablemente al excesivo control que ejercieron los sectores privados sobre el proyecto y la gestión del suelo.

En los proyectos que hemos explicado hasta ahora el espacio público se entendía como motor de las transformaciones urbanas, era un espacio de intercambio, de regeneración urbana. En el Forum de las Culturas el espacio público no se proyectó como parte del proyecto. La unión entre lo construido y el vacío era y es inexistente. El espacio público se convirtió en demasiadas ocasiones en el espacio residual de lo construido. Además, existe muy poca diversidad de usos en el Forum. La nueva área de Barcelona tiene un carácter puramente empresarial, la mayoría de edificios son de oficinas y hoteles, siendo casi nulo los edificios de uso residencial. De este modo se genera un paisaje desolador y sectario. No obstante este vacío alejado de la ciudad es frecuentado durante los días festivos por mucha gente que quiere gozar de la orilla del mar o de la tranquilidad de un espacio urbano poco transitado. También tienen lugar aquí grandes espectáculos como conciertos o congresos; al no haber casi vecinos no se molesta a nadie y el lugar posee un encanto especial al estar al lado del mar.

Un rasgo deficitario del proyecto fue la poca cohesión que estableció la nueva arquitectura con los barrios existentes. Así como cuando se proyectó la Ciudad Olímpica una de las preocupaciones era de que manera se articulaba ésta con el tejido existente, en el Forum de las Culturas la relación con el barrio de la Mina es nula o casi nula.

El resultado de estas pesquisas es un modelo de ciudad poco social y excluyente fruto de meras especulaciones, todo lo contrario al modelo Barcelona.

El Forum de las Culturas ha sido una operación de "lifting" arquitectónico, una llamada a la arquitectura del Star-system que lejos de añadirle valores provoca una ciudad debilitada donde se acrecientan los problemas existentes. Con el Forum se perdió la oportunidad de construir ciudad en la última área barcelonesa en contacto con el Mar.



18 Área del Forum.

- ANALISIS DE LA CIUDAD RENOVADA

Regeneración del espacio público como Modelo de Ciudad.

El sociólogo Jordi Borja afirmaba que “la historia de la ciudad es la historia de su espacio urbano”. Los espacios públicos reflejan los valores culturales y la forma de socialización de una sociedad. En los últimos años Barcelona ha vivido una transformación radical en su espacio físico con el fin de convertir una ciudad post-industrial¹¹ en una ciudad más global, moderna y cosmopolita. La imagen de la ciudad y de su espacio público es hoy un reclamo y una preocupación constante, tal y como muestran los últimos acontecimientos que se han llevado da cabo en la ciudad.¹² El crecimiento económico viene ligado a la imagen en tanto que una imagen de ciudad moderna, capaz y global atraerá inversiones extranjeras y mejorará la vida de sus gentes.¹³ Las ciudades de hoy tienden a asumir este papel y en consecuencia compiten a través de su espacio físico por lo que se genera una regeneración y reestructuración constante del espacio público.

Barcelona, en los años 80 asumió el compromiso de crear nuevos espacios públicos allí donde no existían. A través del diseño de nuevos espacios urbanos la ciudad se fue regenerando y se crearon centralidades allí donde antes sólo existía periferia y marginalidad. El diseño de las plazas y los jardines fue una política municipal esencial en el desarrollo de la ciudad. Estos espacios públicos generaron urbanidad y convivencia gracias a un riguroso diseño de su espacio libre. En ocasiones se expropiaron terrenos, en otros se recalificaron, en otros simplemente diseñaron un lugar donde antes sólo había un “vacío urbano”. En cualquier caso, todos estos nuevos espacios perseguían el mismo objetivo, revalorizar la calle, la plaza o el parque a través de la creación de lugares públicos accesibles a todos.

Los espacios públicos deben ser accesibles a todos los públicos.¹⁴ El diseño de los espacios públicos de Barcelona a principios de la democracia propició el encuentro de toda una sociedad que hasta el momento había vivido en la clandestinidad. Estos nuevos espacios eran lugares de encuentro, de ocio, de diversión; eran espacios pensados básicamente para los ciudadanos de Barcelona. Estos nuevos espacios permitieron la regeneración de barrios a través de la creación de nuevas identidades y del sentimiento de orgullo de un pueblo hacia su ciudad y su cultura.

En 1986 Barcelona recibió el encargo de organizar los Juegos Olímpicos. Esta oportunidad sirvió para recaudar fondos públicos y poder ejecutar proyectos de mayor envergadura. La regeneración de la ciudad ya había empezado años atrás, pero las Olimpiadas suponían una oportunidad de presentar la ciudad renovada a nivel internacional; era una oportunidad de vender la ciudad al mundo y reivindicar el papel de Barcelona como atracción turística. El Gobierno catalán quería mostrar al mundo que Cataluña y Barcelona tenían identidad propia, distinta de la española. Esta apertura de la ciudad al mundo fue tan exitosa que supuso una metamorfosis en la manera de entender y repensar la ciudad: si en la década de los 80 la preocupación de los políticos y los técnicos

¹¹ Debido al aislamiento internacional que sufrió España durante los años del franquismo Barcelona consiguió afianzar su posición como ciudad industrial llegando a tener un gran número de implantaciones fabriles como San Andreu, Poblenou, Zona Franca, Les Corts, Bon Pastor y otras áreas.

¹² Desde los grandes acontecimientos como los Juegos Olímpicos o el Forum de las Culturas hasta las intervenciones en la ciudad como el embellecimiento de las fachadas principales, la regeneración del espacio público, la incorporación de equipamientos culturales, la rehabilitación del casco antiguo, la preocupación por el diseño urbano, incluso hasta el último y desafortunado intento de transformar la Diagonal demuestra la preocupación de la ciudad por mejorar sus condiciones físicas.

¹³ Sassen afirma en *“Globalisation and its Discontents”* que las ciudades juegan un papel estratégico en la economía global: *“Las ciudades son, de hecho, el terreno en el que toda una serie de procesos globalizadores cobra forma concreta y localizada.”*

¹⁴ Antiguamente el espacio público se asociaba al ágora: espacio abierto en el centro de la ciudad sin forma física definida que asume el papel de la vida social, política y económica de la ciudad.

se basaba en diseñar una ciudad para los ciudadanos de Barcelona¹⁵ a partir de mediados de los 90 los políticos empezaron a preocuparse más por la ciudad de los visitantes que por la de los habitantes. Últimamente venimos asistiendo a unas actuaciones desastrosas fruto de la obsesión por convertir Barcelona en una de las ciudades más competitivas a nivel internacional. El sector privado ha pasado a tener un papel demasiado predominante en la gestión de la ciudad, siendo, en demasiadas ocasiones, el único beneficiario de las intervenciones y las transformaciones de la ciudad. La ciudad no puede ser un producto más del mercado donde los inversores adquieran beneficios astronómicos a costa de ella. La ciudad es para los todos los ciudadanos, no puede ser una mercancía a manos de unos promotores inmobiliarios. En la ciudad debe prevalecer la inversión pública, el bien público y el espacio público.

Comparación entre el Modelo Barcelona y el Forum de las Culturas

La ciudad no puede sobrevivir si no se renueva y genera una producción urbana de calidad identificable. Los cambios en la ciudad no pueden resumirse en intervenciones inconexas entre la realidad local y la realidad global. Las operaciones de renovación de la ciudad deben atender a las necesidades sociales y productivas del lugar sin olvidar el marco al que pertenecen. Durante las dos primeras décadas de la democracia se consiguió un modelo de ciudad envidiable ya que se trabajaba a distintas escalas y el sector público tenía un peso sobre las decisiones que se llevaban a cabo. En los últimos años la ciudad ha sufrido de actuaciones cuyo único interés eran operaciones especulativas donde el sector privado y los intereses de éste han prevalecido frente al sector público. Los grandes eventos son la publicidad perfecta para mostrar al mundo la "nueva" ciudad pero la ciudad no puede generarse exclusivamente para los grandes eventos.

"Vivimos en una sociedad que sólo quiere de nosotros que consumamos, no nos pide nada más, ni convicciones, ni capacidad de protesta, ni indignación, no quiere más que tengamos dinero suficiente en el bolsillo para comprar y no tener que pensar".

José Saramago

MODELO BARCELONA	FORUM DE LAS CULTURAS
Duradera La marca se reinventa constantemente pero la esencia perdurará con el paso del tiempo.	Temporal: Éxito efímero, arquitectura del espectáculo. Morirá cuando aparezca algo más espectacular.
Integración: Proyectos que cohesionan el territorio. Espacios públicos accesibles para todos.	Segregación: Proyectos aislados en la ciudad. Aparición de espacios "públicos" exclusivos.
Global y local: Carácter local para un público global. Actuaciones locales para un mercado internacional	Global: Escaso o nulo carácter local. Actuaciones para y por el mercado.
Versátil: Los conceptos y las marcas se regeneran a partir de actuaciones flexibles.	Rígida: Proyectos orientados a unos pocos. Éxito inmediato y efímero.
Densa: La densidad genera vida y multiplicidad de usos. Articular la ciudad a través de las intervenciones	Difusa: Falta de cohesión. Poca integración con el entorno y los alrededores
Sostenible Actuaciones coherentes con la ciudad y con los alrededores: pensadas y consensuadas.	Insostenible: El único propósito es el beneficio económico. La ciudad es solo el medio.
Sector Público: Actuaciones para todos los "públicos" en general donde el sector público domina la gestión	Sector Privado: Especulación económica donde el sector privado domina la gestión.

¹⁵ El propio Maragall defendía durante sus años de alcaldía que la mejora del espacio público era relevante para la resolución de los problemas económicos y sociales.

2.2 Barcelona Cultural.

-MODELO CULTURAL

En los últimos años el prestigio cultural de Barcelona ha aumentado considerablemente y con ello la cotización de la ciudad. Este creciente dinamismo cultural se superpone al desarrollo urbanístico y arquitectónico de la ciudad. Prueba de este entusiasmo generado en Barcelona es el incremento de turistas que ha experimentado la ciudad en los últimos años (entre 1990 y 2000 el porcentaje de turistas con motivo vacacional pasó del 22.7% al 52.4%). Los aspectos de la ciudad que los turistas más aprecian son justamente la arquitectura, su espacio urbano y la oferta cultural.

El modelo de transformación cultural de Barcelona se ha desarrollado en paralelo a:

-Autogobierno en Cataluña: La transformación del aspecto cultural de Barcelona viene ligado a la transformación de la política cultural municipal, que ha sido su factor más determinante, ya que, a pesar de que la ciudad siempre ha poseído un sector privado cultural muy importante, es El Ayuntamiento y la Generalitat los que han ejercido un papel protagonista en la vida cultural de Barcelona en los últimos años.

-Celebración de los Juegos Olímpicos de 1992: La decantación estratégica de la ciudad hacia la cultura se pone de manifiesto en todos los mega eventos organizados en ella. Desde las viejas Exposiciones Universales (era industrial), hasta la organización de los Juegos Olímpicos o el Forum de las Culturas más recientemente. Los Juegos Olímpicos pusieron de manifiesto la calidad del diseño catalán, tanto en el espacio urbano como en las mismas ceremonias de apertura y clausura. Además del programa artístico, la ciudad desarrolló un extenso programa de actividades durante los años previos a las Olimpiadas, la llamada Olimpiada Cultural, algo que hasta entonces ninguna ciudad había desarrollado antes.

-Centralidad en el discurso de formación de la ciudad: Aunque sólo en la actualidad la cultura ha adquirido centralidad como apuesta global de ciudad, los hechos prueban que siempre fue un tema importante para Barcelona. A principios de los 80, la preocupación principal del Ayuntamiento de Barcelona era la mejora de la calidad de vida de los ciudadanos: el acceso a la cultura y el fomento de la creatividad cultural. Para ello se llevó a cabo una gran transformación urbana: se potenciaron y popularizaron las fiestas territoriales y la de los barrios, pero sobre todo se implantó una red de equipamientos

culturales como nuevas centralidades que facilitaron el acceso a la cultura de todos los ciudadanos. Ej: Auditori Municipal, Macba, CCCB, Teatre Nacional,..... Cada implantación requería una actuación urbanística en el entorno y en el espacio público inmediato de manera que al mismo tiempo que se incentivaba la cultura se regeneraba la ciudad. Esta fórmula política cultural se agotó con los Juegos Olímpicos y la ciudad culminó con un ciclo de desarrollo urbanístico espectacular. Tras este periodo de prosperidad las arcas del Ayuntamiento sufrieron un grave endeudamiento y la administración optó por dotar al sector privado de un mayor poder decisivo a fin de resolver la crisis financiera que padecía. El Forum de las Culturas es el resultado de esta nueva política administrativa. Actualmente, el mejor ejemplo que representa hoy el desarrollo cultural de Barcelona es la renovación urbana del 22@, un plan en que la industria cultural y el diseño desempeñan un papel protagonista.



19 Distintos enfoques culturales de Barcelona.

-ESCENARIO Y PROYECTOS

Barcelona atesora una gran tradición cultural, muestra de ello es el conjunto urbanístico-patrimonial que la ciudad posee. Barcelona tiene una larga historia de más de 2000 años que ha dejado frutos importantes en el tejido urbano. A esto hay que añadirle el virtuoso plano urbanístico del Ensanche de Cerdá con un estilo arquitectónico propio creado en parte para la representación de la cultura catalana: el Modernismo catalán. La explosión del modernismo fue un fenómeno con un componente específico catalán que condensó la búsqueda de la "identidad" con los procesos urbanos que se desarrollaban con gran fuerza en la ciudad. El modernismo en Barcelona fue mucho más que una variante local del Art Nouveau, porque llegó a ser un estilo que se identificó con el movimiento global de afirmación del carácter nacional Catalán y de su autonomía cultural. La simbiosis entre el plan Cerdá y el modernismo fue extraordinariamente perfecta, llegando a producir singulares edificios dentro de la malla del Ensanche Hoy en día el Modernismo tiene una gran repercusión a nivel turístico. Barcelona Modernista atrae a millones de turistas cada año siendo La Sagrada Familia el edificio más visitado de toda España, más visitado que El Prado e incluso que la Alhambra. Pero sin duda lo que verdaderamente conforma la imagen del Ensanche barcelonés es el conjunto de viviendas modernistas con características constructivas y distributivas muy similares: la casa de renta. Estas nuevas residencias dotan al conjunto de la ciudad un estilo peculiar y significativo. El Eixample, entendido como espacio público alcanzó un alto nivel de calidad estética tanto en las fachadas principales como en la disposición urbana: calle largas, cruces en chaflán, patios de manzana, aceras anchas....



20 Casas Modernistas de principios del siglo XIX.¹⁶

La estrategia de Barcelona para el desarrollo de la cultura a partir de los años '80 se elabora a partir de los siguientes capítulos:

- Equipamientos en los barrios:

Ante la necesidad de mejorar las condiciones de vida en la sociedad barcelonesa se crearon unos equipamientos culturales de barrio (biblioteca, centro cívico, etc.) que acercaban la cultura a la vida de los ciudadanos: la cultura aparece como un ingrediente más en la vida cotidiana. A través de estos equipamientos culturales la ciudad experimentó un desarrollo urbano pasando de ser una ciudad puramente industrial a una ciudad centrada en la cultura. Actualmente existen 51 centros cívicos repartidos por los diez distritos de Barcelona. También existe un plan actual llamado plan de bibliotecas que pretende reinventar el concepto de biblioteca por toda la ciudad, en algunos casos se erigen nuevos edificios, en otros, se rehabilitan viejos edificios emblemáticos. El resultado final de estos equipamientos es satisfacer las necesidades de los usuarios a nivel cultural pero teniendo en cuenta el desarrollo urbano y espacial de la ciudad. Barcelona se transforma con miras a crear espacios públicos de nueva centralidad. Algunos ejemplos recientes de

¹⁶ 01-Casa Antoni Roger de E. Sagnier (1888-90) 02-Casa Lamadrid de Domènech i Montaner 03-Casa Mayaca de Puig i Cadafalch (1899)

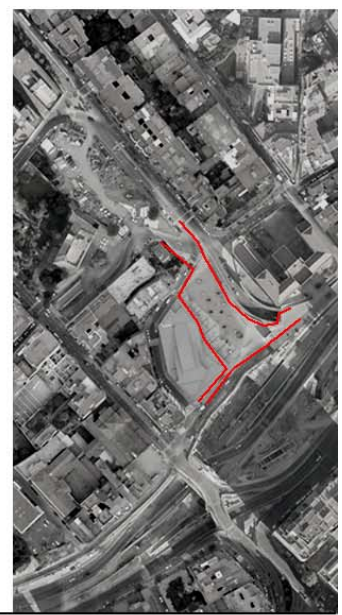
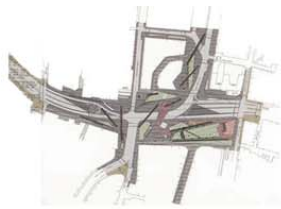
estas transformaciones son: Biblioteca Jaume Fuster de Pep Llinas, Biblioteca de Sant Antoni de RCR, Biblioteca Manuel Arranz de Moises Gallego y Tomas Morató.... Todas estas Bibliotecas además de resolver magistralmente el espacio público inmediato se insertan en planes estratégicos de más envergadura y mayor escala.

- En el caso de la **Biblioteca de Jaume Fuster**, el proyecto queda englobado en el "corredor verde" de Vallcarca; la biblioteca nace del compromiso de resolver el encuentro entre el corredor y la plaza. Para ello encara la entrada de la biblioteca al corredor verde creando un espacio cóncavo en planta baja que fusiona el espacio público inmediato de la biblioteca con el del corredor y el de la plaza. Asimismo la biblioteca crea un juego de cubiertas que recogen la topografía singular sobre la que se asienta esta parte de la ciudad. Tal y como el propio Josep Llinas comenta se podría decir que las montañas de Collserola llegan hasta Lesseps y a partir de aquí la ciudad tiene otra consistencia, más ligada al trazado de las calles que no a la topografía o a la pendiente.

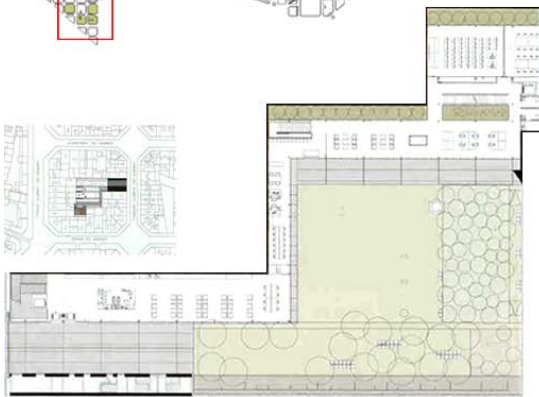
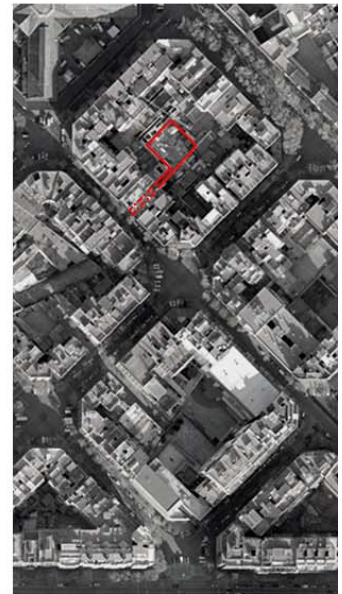
- La **Biblioteca de Sant Antoni** de RCR queda completamente disimulada en el entramado del Ensanche. Sólo un hueco de grandes dimensiones que actúa de puerta de entrada conecta el espacio público interior y el exterior. La Biblioteca recupera el espacio interior de la isla de manzana y le devuelve el uso público para el que fue concebido en sus inicios. La recuperación del espacio libre de manzana forma parte de un plan general por parte de las administraciones que pretende crear mayores espacios "verdes" dentro del Ensanche de Cerdà (tal y como hemos visto en el capítulo anterior con la transformación del patio de la Torre de las Aguas). Aunque no todos ellos se proyectan con la misma fortuna debemos reconocer la oportunidad que estos espacios nos brindan para crear lugares de encuentro entre los ciudadanos al tiempo que descubrimos las fachadas de "atrás" o fachadas de servicio que en muchas ocasiones están más llenas de vida que las fachadas principales.

- No siempre se procede a la creación de un nuevo edificio para ubicar los equipamientos públicos de los barrios. En ocasiones se recupera el patrimonio existente y se procede a rehabilitar viejos edificios abandonados de gran interés arquitectónico. La **Biblioteca de Manuel Arranz** de Morató y Gallego en Poble Nou o el Centro Cívico de las "Cotxeres" de Sants son ejemplos de estas transformaciones. La incorporación de estos centros culturales en el barrio proporcionan espacios públicos alrededor de gran interés social.

La cultura festiva de los barrios también tiene un papel principal en la transformación de la ciudad. Se potencian y se popularizan las fiestas populares para recuperar zonas carentes de significación o áreas marginales. La calle y la plaza se estructuran como lugares de encuentro entre los habitantes del barrio en distintas épocas del año. Se regenera el espacio público. Por ejemplo, las fiestas de Gracia dan la bienvenida cada año a miles de personas que se acercan a sus plazas y calles con el fin de gozar del espacio público y de las actividades culturales que se llevan a cabo en él. Lógicamente el proyecto de regeneración del espacio público en el barrio de Gracia incrementa el uso del mismo e invita a los ciudadanos a participar de él.



01- Biblioteca Jaume Fuster - Gracia



02- Biblioteca Sant Antoni - Ensanche



03- Biblioteca Manuel Arranz - Poble Nou

21 Bibliotecas de Barcelona.

- Equipamientos culturales de la ciudad:

Al mismo tiempo que se crearon los equipamientos en los barrios de la ciudad también se proyectaron nuevos depósitos culturales con el fin de apuntalar zonas de nueva centralidad que dinamizaran áreas deprimidas. Estos nuevos depósitos culturales pretendían resolver los conflictos existentes en las áreas de intervención a través de actuaciones de limpieza urbana, pero sobretodo, pretendían proyectar una imagen internacional de Barcelona como Sede Cultural.

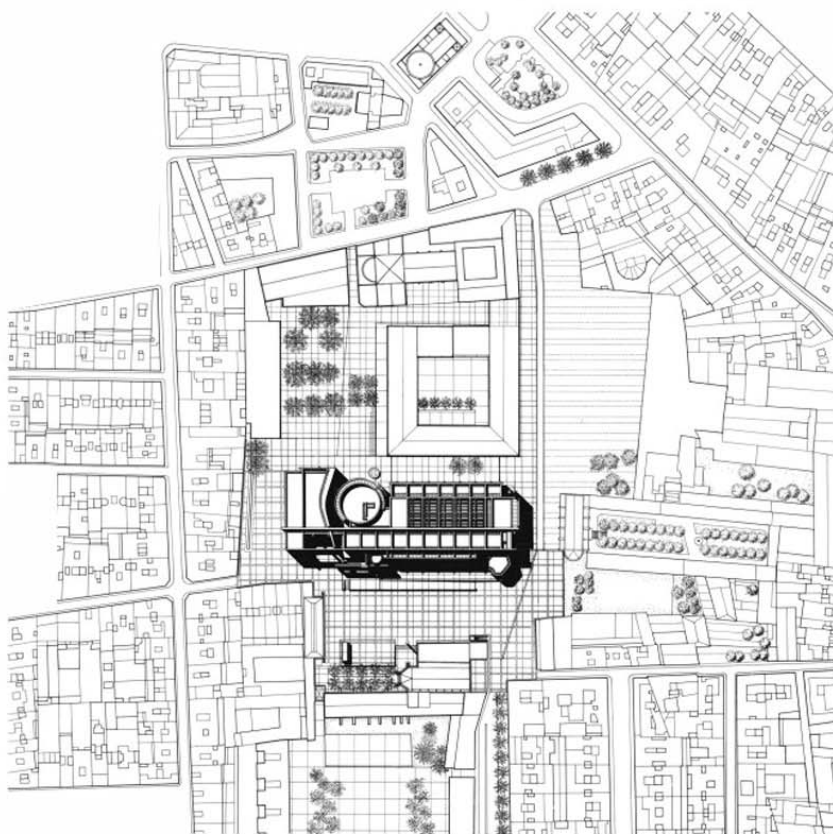
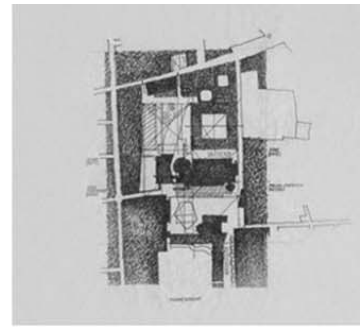
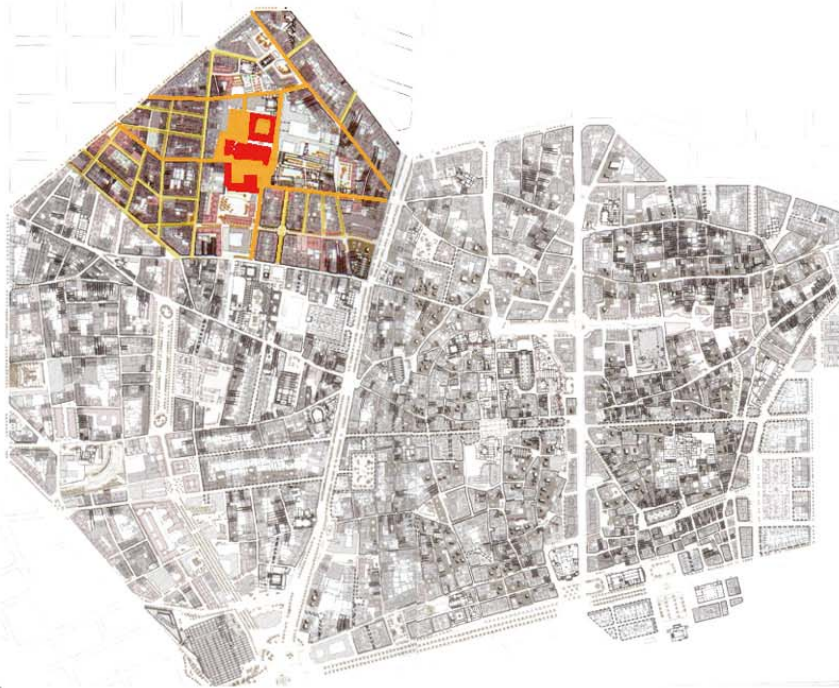
En muchas ocasiones ante la falta de contenido de los propios museos se buscaba llamar la atención con el envoltorio. El caso del MACBA de Barcelona, situado junto al CCCB y al edificio del FAD fue un claro ejemplo de esta política cultural. En 1985 la ciudad de Barcelona pensó que necesitaba un Museo de Arte Contemporáneo, tenía que ser contemporáneo porque ésta era la imagen con la que la ciudad quería identificarse, de esta manera, se reconoce que la imagen de Barcelona (su "identidad") es, por un lado cultural y, por otro, contemporánea.

La razón por la que se consideró necesario actuar en el Raval era por la degradación que el barrio había sufrido como consecuencia de la huida de los vecinos con poder adquisitivo a otras zonas de la ciudad y la consecuente sustitución de éstos por una población más marginal. Este cambio de población generó un área muy conflictiva con problemas de drogas, prostitución y comercio ilegal. Para "solventar" el problema se procedió a esponjar el barrio a través de la demolición de ciertos edificios. De esta manera se generaron nuevos espacios susceptibles de ser convertidos en nuevas áreas de centralidad. Simultáneamente a la actuación de esponjamiento del barrio, se puso en marcha la construcción del Museo de Arte Contemporáneo de Barcelona, el Centro de Cultura Contemporánea y el FAD. La ubicación de estos tres edificios en el corazón del conflicto generaron un incremento de turistas en el barrio convirtiéndolo en un lugar más seguro y visitado. Al mismo tiempo las viviendas vieron incrementado su valor y, como consecuencia, las clases sociales más ricas se instalaron en el barrio produciéndose lo que hoy se conoce como *gentrificación*. En cualquier caso lo que se pretendió con esta política municipal no era la creación de cultura sino la aparición de nuevas infraestructuras culturales. Basta con insertar algún edificio de nueva arquitectura o rehabilitar alguno ya existente de reconocido mérito arquitectónico, y añadir algún parque o plaza de diseño, para que el área donde se actúa se regenere y se ponga de moda. La aportación "artística" en estas transformaciones es asegurar un cambio de imagen a través de nuevas arquitecturas. Sin embargo, no todas las tiendas y galerías de arte que abrieron alrededor del MACBA han sobrevivido y la zona sigue registrando índices elevados de criminalidad. Un factor de riesgo cuando se lleva a cabo grandes transformaciones en la ciudad es perder el carácter o la identidad del barrio donde se actúa. Hoy podemos observar en el Raval nuevos edificios sin balcones ni identidad que se asemejan más a construcciones del Norte que a la arquitectura mediterránea o catalana.

Algunos ejemplos de nuevos o reformados equipamientos culturales repartidos por Barcelona son el Liceo, el Auditorio, el Teatro Nacional, el Palau de la Música, el Centro de Congresos, el museo Picasso, Caixa forum, Cosmocaixa...



22 El Liceo, El Palau de la música, L'Auditori, el Teatro Nacional...



23 Transformación urbana del Raval a partir de la construcción del MACBA, del CCCB y del FAD.

- Forum de las Culturas:

Después de que a Barcelona se le negase ser Ciudad Europea de la Cultura para el 2001, la ciudad vio la oportunidad en el 2004 de atraer de nuevo a una multitud de visitantes a través del Forum Universal de las Culturas. Desde la celebración de los Juegos Olímpicos no había habido ningún evento en Barcelona con tanta repercusión mediática. El objetivo del Forum era internacionalizar de nuevo la ciudad; si antes había sido la Ciudad del Deporte, ahora sería la Ciudad de la Cultura. No obstante, si las Olimpiadas se caracterizaron por su internacionalismo de corte moderno (colaboración entre todos), el Forum se ajustó más a los intereses comerciales de la globalización (el mercado manda). Igualmente ambos proyectos supusieron una transformación urbana sin precedentes en dos zonas marginales de la ciudad, pero, mientras que en las Olimpiadas se crearon nuevos espacios públicos, en el Forum se construyeron centros comerciales de lujo y viviendas de alto standing con vallas alrededor que privatizan el espacio libre restante. El contraste entre estos espacios públicos más tradicionales y los nuevos rascacielos y centros comerciales de Diagonal Mar ilustran como en el Forum dejamos de valorar el bien público a favor de lo privado.



24 Villa Olímpica



25 Forum de las Culturas

Aunque el proyecto de transformación urbana del Forum partía de la oportunidad de integrar la planta de desechos a la vez que se creaban nuevos edificios de viviendas con precios estándar, el resultado final ha sido la aparición de edificios residenciales de alto standing donde el espacio público se presenta inhumano y desnaturalizado. La falta de diversidad de usos, la despoblación, la sectorización, la privatización...etc se manifiesta en las calles, en las plazas, en los paseos...La privatización del suelo ha provocado el abandono del sentimiento colectivo.



26 Espacio público en el Forum de las Culturas

Finalmente, si observamos los dos edificios destinados a acoger la mayoría de eventos culturales, El Centro Internacional de Convenciones de Barcelona y el edificio Forum, observaremos como el uso en exclusiva de estos edificios para usos privados resta accesibilidad a la ciudadanía. ¿Para cuando un uso público de los mismos? Si se potenciaran usos públicos en el área para el goce de los ciudadanos de Barcelona, el área, probablemente, presentaría un aspecto más saludable que el actual, pues estaría la zona más frecuentada por gente a lo largo de la semana. Aunque el Forum pretendía reconocer la cultura como factor de internacionalización de la ciudad, impulsando el desarrollo de Barcelona en torno a su capitalidad cultural, el resultado de la actuación dejó

en evidencia la especulación urbana que sufrió el proyecto y el fracaso del mismo. El Fórum fue en realidad una gran especulación comercial basada en la atracción de Barcelona como ciudad de ferias y de visitantes de negocios, se primó la estilización del área y los beneficios comerciales olvidándose los aspectos sociales y culturales.

- 22@ Barcelona: El distrito de la innovación

A diferencia del Forum que se llevó a cabo en un tiempo record, el 22@Barcelona es un proceso de transformación urbana más pausado donde se transforman 200ha de suelo industrial con el fin de llevar a cabo actividades intensivas en conocimiento. Esta metamorfosis pretende atraer a nuevas empresas no contaminantes y a una nueva población que dinamice y revitalice el barrio. El problema en esta área de la ciudad, entre otros, es la dificultad de gestionar el suelo ante la multiplicidad de usos y actores que forman parte del proceso. Idealmente el barrio debería proporcionar un área urbana mixta y diversa donde proliferen tanto las empresas, como las residencias, la industria limpia o la cultura...



27 Distrito del 22@

- Arte Público en la ciudad:

Paralelo a la creación de espacios culturales, el arte se llevó a la calle a través de distintos artistas que expoían su obra en los espacios públicos de la ciudad a través de encargos por parte del ayuntamiento. Ejemplo de este arte en la calle son las estructuras de Richard Serra en la Palmera de Sant Martí(1985), las de Roy Lichtenstein en el Moll de Bosch, las de Claes Oldenburg delante del Museo Sert....

-ANÁLISIS DEL MODELO CULTURAL DE BARCELONA

Reflexión sobre el modelo cultural de Barcelona:

Desde las Olimpiadas, Barcelona se ha mantenido en primera línea del mercado internacional gracias a un extenso programa cultural y al incesante desarrollo urbanístico de la ciudad. El Ayuntamiento se ha preocupado de promocionar internacionalmente la ciudad a través de la creación de grandes infraestructuras culturales: se han ampliado los equipamientos museísticos, se han creado eventos cuyo reclamo era la cultura, se ha incrementado el papel de la ciudad como organizadora de congresos...¹⁷

La ciudad de Barcelona ha apostado por un modelo cultural que se inició durante las Olimpiadas y que ha tenido su momento más álgido con la celebración del Forum de las Culturas. Este modelo cultural ha generado una renovación urbana en la ciudad que se manifiesta desde la construcción de diversos equipamientos culturales en los barrios a fin de culturizar a la sociedad hasta en la organización de eventos internacionales de cara a vender la ciudad a un público más global. Todas y cada una de estas intervenciones han supuesto una regeneración del barrio donde se actuaba gracias a la aparición de espacios públicos seguros alrededor de los equipamientos que se creaban.

El modelo cultural de Barcelona es un modelo democrático que pretende hacer llegar la cultura a todos los ciudadanos. El modelo se ha sustentado a partir de la colaboración del sector público y el sector privado. La municipalidad ha tenido un peso importante en el desarrollo cultural de la ciudad, que siempre ha encontrado a faltar el apoyo estatal y regional. Los claroscuros del Forum evidencian la dificultad de generar un desarrollo urbano basado en la cultura si no hay un entendimiento y cooperación entre las distintas partes. El Ayuntamiento, a través de las operaciones urbanísticas, ha tratado en los últimos años de recuperar las plusvalías generadas por las actuaciones públicas a partir de colaborar con la iniciativa privada. Dejar participar al sector privado en la génesis de la ciudad es algo necesario en una economía liberal, el problema radica en establecer los límites para que no se produzca un abuso de poder de estos últimos frente a los proyectos.

Relación de la cultura y la "identidad" nacional:

Antes de la dictadura franquista la sociedad catalana se encontraba tan fuertemente organizada que era capaz de promover actuaciones culturales como las Exposiciones Universales o levantar instituciones como el Liceo o el Palau de la Música. Todo este esfuerzo y auge fue mermado durante la opresión franquista que duró casi 50 años. Durante el franquismo la cultura catalana fue duramente pisoteada por el Gobierno Central, su intención era anular la cultura catalana a través de la supresión de cualquier tipo de manifestación nacional. Así pues, cuando llegó la democracia, Barcelona tenía la necesidad de mostrar al mundo que tenía una cultura y una identidad nacional que era distinta a la española: era la cultura catalana.

A principios de los años 80 las manifestaciones culturales de la ciudad giraban en torno a la cultura catalana, al catalán y a la identidad nacional. Los Juegos Olímpicos y el Forum de las Culturas supusieron dos grandes oportunidades para internacionalizar la cultura catalana.

¹⁷ Las estrategias culturales se han convertido en claves para la supervivencia de las ciudades occidentales. En España, por ejemplo, existen numerosos ejemplos de ciudades que han basado su regeneración urbana a partir de la incorporación de equipamientos culturales en la ciudad o con planes estratégicos culturales. Véase el ejemplo la exitosa transformación de Bilbao a partir del Guggenheim de Frank Gehry o la incorporación del MUSAC en León de los arquitectos Tuñón y Mansilla, o la Ciudad de las Ciencias de Santiago Calatrava en Valencia, o la inacabada Ciudad de la Cultura de Peter Eisenman en Santiago de Compostela.

No obstante no siempre se ha encontrado consenso por parte de las administraciones en la gestión del Modelo Cultural de Barcelona. Durante años las distintas administraciones han rivalizado debido a sus diferencias ideológicas. La Generalitat, que durante 24 años tenía tintes nacionalistas defendía la cultura catalana como única cultura representativa del territorio catalán. Por otro lado, los socialistas en el Ayuntamiento y en el Estado Español defendían un modelo cultural más global basado, no sólo en la cultura catalana, sino en una cultura en dónde todos los actores tuvieran cabida.

La cultura, y la identidad nacional tienen una importancia vital a la hora de transformar materialmente el espacio urbano de las ciudades ya que, la producción de símbolos depende de la producción del espacio, es decir, el carácter del espacio urbano de una ciudad viene definido por su cultura y por la significación que la cultura otorgue al lugar recién creado.

03_MARKISTANBUL

Introducción

Desde hace años Estambul persigue el sueño de formar parte de la Unión Europea. Para conseguirlo la ciudad intenta proyectar una imagen de justicia y democracia con transformaciones tanto a nivel político como arquitectónico. La imagen de Estambul se esta transformando constantemente, se buscan nuevas identidades al tiempo que se refuerzan las viejas. Estambul es una ciudad compleja fruto de un pasado intenso. Actualmente la ciudad se debate entre la búsqueda de la modernidad que representa Occidente y las ideas religiosas más conservadoras presentes en gran parte de la población y con gran influencia en la esfera política. Estambul ha sufrido en los últimos años numerosas transformaciones fruto de un crecimiento demográfico vertiginoso. La ciudad que visitó Le Corbusier en 1911 ha crecido y se ha visto transformada en diferentes ocasiones. A continuación recojo tres marcas de la ciudad que representan la Estambul Actual.

Estambul Inter-continental: Estambul se sitúa entre dos continentes separados por una brecha de agua . El lugar es clave en la formación de la ciudad. Estambul Inter-continental representa, además, el puente que se construye a diario a nivel socio-político y cultural en el panorama estambulita.

Estambul Islámico: El gran pasado Otomano de la ciudad se manifiesta en su *arquitectura*, sus costumbres, sus gentes. Estambul es hoy una ciudad mayoritariamente musulmana, aunque sus tierras también presentan otras culturas y religiones. Estambul, con fuerte carácter islámico, presenta una arquitectura gloriosa fruto de un pasado de gran esplendor.

Estambul Comercial: La fuente de ingresos de Estambul ha sido durante mucho tiempo el comercio. La ciudad ha crecido con él y los crecimientos urbanos y las *sociedad* se han conformado alrededor de él. Las calles repletas de tiendas y las grandes superficies comerciales (bazar o malls) son la prueba de la atracción que genera el comercio en esta ciudad. Los turistas vienen en masa buscando mejores oportunidades; también los locales se pasean sin rumbo definido esperando encontrar alguna oportunidad. La morfología urbana de Estambul se genera alrededor del comercio; la ciudad sin el comercio no existiría.

3.1 Estambul Inter-Continental.

-MODELO INTER-CONTINENTAL

Una de las imágenes más seductoras y conocidas en todo el mundo es seguramente la silueta de Estambul y uno de los momentos más mágicos de esta ciudad es su puesta de sol. La asombrosa reunión en un mismo enclave de semejante mosaico de huellas de la Historia es único y espectacular. Seguramente de la silueta lo más reconocible sea la mezquita azul con sus 7 alminares y la mezquita de Suleyman, obra del arquitecto Sinan, sin duda el mejor arquitecto otomano de Estambul. Ambas colocadas en lo alto de dos colinas su tamaño y su singularidad destacan frente al resto del conjunto arquitectónico.



28 Estambul desde el Bósforo.

El cruce de Asia a Europa y de Europa a Asia es una constante entre los habitantes de Estambul. El barco es un medio muy importante para la gente que tiene casa y trabajo en diferentes continentes: a partir de las primeras horas de la mañana las carreteras y los puentes de Bósforo se empiezan a llenar con coches, hay sobre todo un movimiento de la parte asiática a la parte europea, y por la tarde al revés, el barco, sirve para aliviar el tráfico, llevando a la gente de un continente al otro. Aunque la navegación es difícil en el Bósforo dado la gran cantidad de cabos y corrientes marinas que se generan, numerosos barcos repletos de mercancías cruzan a diario el Bósforo de Estambul.

Estambul se construye sobre varias colinas que abocan al Bósforo; el estrecho de agua que une el Mar Negro y el Mar de Mármara y que a su vez separa Europa y Asia. Esta franja de agua en forma de "S" une y separa dos continentes muy distintos, oriente y occidente, pero lo que realmente comporta un cambio tanto en su arquitectura como en la vida social de sus habitantes es la incisión que provoca el Cuerno de Oro en la parte Europea. El Cuerno de Oro es un estuario con gran profundidad que sobresale del interior y muere en el Bósforo con la formación del puerto de Eminonu. Al sur del Cuerno de Oro se encuentra la parte más antigua e histórica de la ciudad. Ocupa una península triangular y es el lugar donde están las mezquitas más grandes de la

ciudad junto a otros edificios emblemáticos de la ciudad. Al norte del Cuerno de Oro encontramos zonas residenciales mas modernas junto a nuevas áreas comerciales también mas modernas; es el barrio de Pera o Beyoglu, también conocido como el barrio europeo. En la parte asiática encontramos el antiguo pueblo de Üsküdar, que ahora forma parte de Estambul. La superficie total de Estambul es de 254 km².



29 Estambul y el Bósforo.

Pero Estambul no es solo su geografía, también es la suma de arquitecturas que durante siglos se han depositado en sus colinas y que han colaborado en la formación de un conjunto exótico y diverso: las mezquitas, los alminares, los palacios, las casas de madera, los parques.....



30 Península Histórica de Estambul



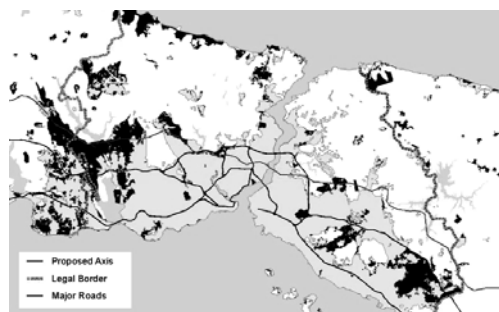
31 Barrio de Besiktas con el Bósforo al fondo

- ESCENARIO Y PROYECTOS

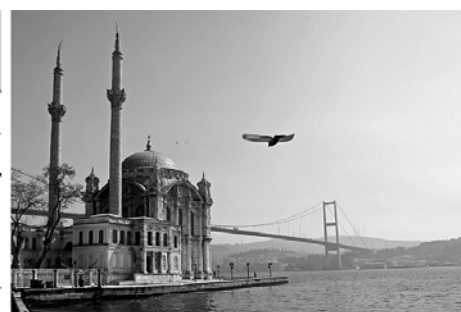
Estambul abraza dos continentes tan distintos como fascinantes: Europa y Asia. Ambas culturas se reflejan en su arquitectura pero también en los ideales de sus habitantes. De un lado Europa: el futuro, símbolo de modernidad y prosperidad. Del otro Asia: reflejo del pasado, manifiesto de la fe islámica de un pueblo con fuertes creencias religiosas. Los proyectos que potencian la imagen intercontinental de Estambul son:

-Puentes Inter-continetales: Unión de Europa y Asia:

Los únicos dos puentes intercontinentales del mundo se encuentran en Estambul. El puente Boğaziçi, de 1074 metros de largo se construyó en 1973. El segundo puente, el Fatih Sultan Mehmed mide 1014 metros y fue completado en 1988, se encuentra casi a cinco kilómetros al norte del primer puente. Estos dos puentes de grandes dimensiones simbolizan la unión que persigue el pueblo turco por conseguir cohesionar dos culturas tan distintas. Es el reflejo de la dualidad existente en la ciudad: los islamitas y los seculares, los modernos y los conservadores, el pasado y el futuro, la religión y la política, lo oriental y lo occidental, los unos y los otros... Pero la verdadera división entre Europa y Asia no esta en el Bósforo sino en el Cuerno de Oro, el estuario que divide dos tierras completamente opuestas pero complementarias: la península histórica y el barrio de Pera o Beyoglu.



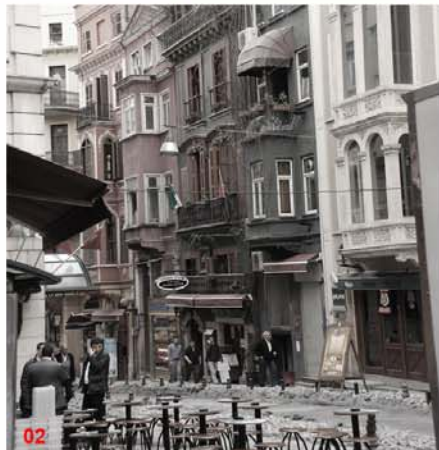
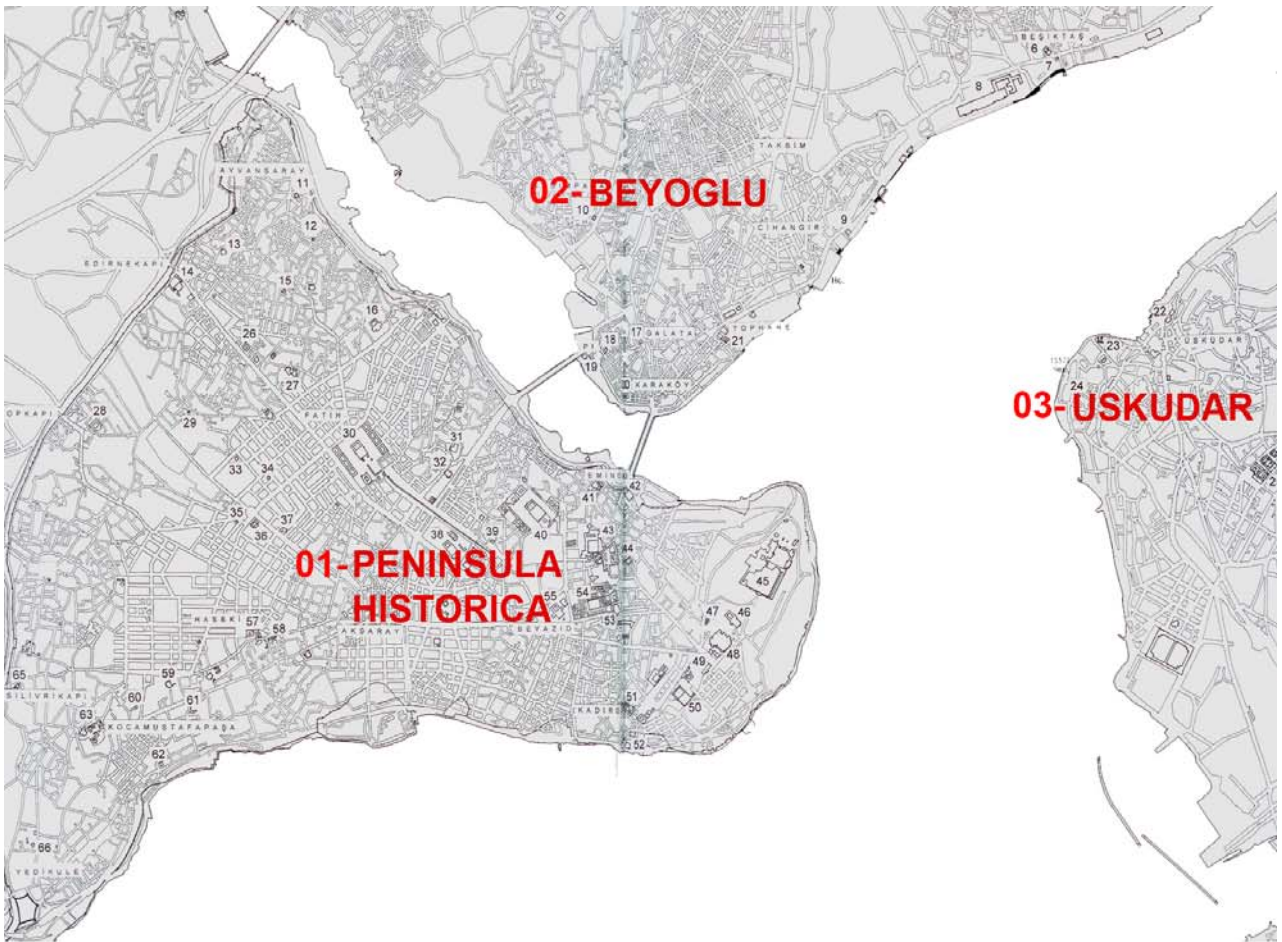
32 Mapa de Estambul



33 Ortakoy (barrio al noreste de Estambul)

-La arquitectura:

Las mezquitas y los palacios otomanos de la península histórica contrastan con la torre de Gálata y los nuevos rascacielos que se levantan en la parte europea. Aunque no son dos continentes lo parecen. El casco antiguo de Estambul presenta numerosos ejemplos de arquitectura islámica, reflejo de una época gloriosa durante el dominio Otomano. Cruzando el puente de Gálata nos encontramos con el barrio de Beyoglu, de origen genovés. Este parte de Estambul muestra una arquitectura más Europea, propia de los griegos, cristianos y judíos que habitaron sus calles durante muchos años. La torre de Gálata preside el conjunto europeo en su punto más alto. La arquitectura aquí es más europea, sus calles son mas anchas y rectas que las del casco antiguo. Esta dicotomía también se manifiesta en la gente que habita cada barrio y por tanto en el ambiente de la calle y del espacio público. Por un lado, los islamistas mas conservadores, del otro un pueblo mas moderno y europeizado. El gobierno a priori laico y con intenciones claramente pro-europeas rivaliza con un pueblo que abraza la fe islámica y cuyo fervor religioso crece día a día. Cruzar el puente nunca estuvo tan cargado de significado. El turista se aloja en Beyoglu, símbolo de modernidad, pero cada mañana cruza el puente Gálata para visitar los magníficos monumentos de la ciudad histórica: muestra del pasado glorioso de la ciudad. Asimismo muchos habitantes viven en la parte asiática de Estambul y cruzan el Bósforo a diario para ir a trabajar a la parte Europea. La "ribera" del Bósforo esta repleta de casas otomanas de madera junto a casas mas modernas europeizadas construidas a posteriori que reflejan la unión de ambas arquitecturas o de ambos ideales.



34 Las tres áreas que estructuran Estambul: 01 Península Histórica; 02 Beyoğlu; 03 Uskudar

-Lugares donde poder contemplar la geografía estambulita.

01-En el agua:

La orografía de Estambul es espectacular y desde el agua se pueden obtener grandes visuales del lugar. Uno de los puntos preferidos de los lugareños y los turistas es el puente de Gálata. El puente, de 490m de largo y 42m de ancho une las zonas de Beğoglu y Eminönü. El puente está siempre atestado de gente que viene y va, de vendedores ambulantes, de pescadores que prueban suerte con larguísimas cañas y de enormes gaviotas. El puente tiene distintos niveles y en función de donde te coloques obtienes distintas visuales de los alrededores: Si te colocas mirando al Cuerno de Oro y en la parte inferior del puente tu mirada se pierde observando la naturaleza a ambos lados del río, las curvas sinuosas del estuario, la velocidad del agua, los innumerables bares del puente..... Si por el contrario te colocas en la parte superior y mirando al Bósforo podrás observar el Puerto de Eminonu, el casco antiguo de Estambul, los pescadores, sus cañas, Asia... El puente de Gálata es probablemente uno de los lugares públicos más concurridos y visitados.¹⁸ Su enclave y su sección, con múltiples usos y actividades, hacen de este lugar el espacio público por excelencia de Estambul.

También desde los barcos que cruzan a diario el Bósforo se puede obtener grandes visuales de la ciudad. Desde la cubierta de los barcos uno puede observar las colinas, la arquitectura, la vegetación, las gentes, el bullicio, las gaviotas....



35 Puente de Gálata

02-En los espacios públicos de la Costa:

Desde Uskudar se puede contemplar como se pone el sol tras la ciudad vieja de Estambul desde unos grandes escalones longitudinales cubiertos de alfombras que recorren el litoral asiático. Cualquier explanada pública a orillas del Bósforo se convierte en un lugar de centralidad desde donde poder observar el paisaje estambulita. Muchos "vacíos" urbanos se abren al agua; estos espacios repletos de gente son lugares sin diseñar pero llenos de gente probablemente por la falta de otros espacios públicos en la ciudad. En estos espacios sin proyectar se generan múltiples actividades: gente comiendo, otros mirando el paisaje, otros descansando, otros jugando, otros rezando... Estos espacios están a la espera de ser diseñados u ocupados: para hacerlo, idealmente observaremos antes a la gente en el lugar, qué hacen, cómo lo hacen, cómo se apropian del espacio... Así podremos diseñar un espacio urbano exitoso para la sociedad. Los arquitectos no debemos imponer el diseño, la gente debe mostrárnoslo...



36 Plataformas a orillas del Bósforo.

¹⁸ Cuando cruzas el puente no puedes dejar de imaginar que debía sentir Le Corbusier en 1911 cuando dejaba su hotel en Pera y se adentraba en las calles del casco antiguo de Estambul a través del Puente de Gálata.

03-Desde arriba:

Desde lo alto de la torre Gálata se puede contemplar una vista panorámica de 360° de la ciudad de Estambul. Es probablemente uno de los mejores lugares desde donde contemplar la ciudad. Su ubicación en el punto más alto del barrio de Pera y su proximidad al Cuerno de Oro y al Bósforo hacen de la torre un lugar exclusivo desde donde poder contemplar Estambul. También puede obtenerse buenas visuales desde los muchos rascacielos que dibujan el nuevo skyline de Estambul en el norte de la parte europea.



37 Distintas panorámicas del Barrio de Pera.

04-En las colinas:

Desde hace años se han ido construyendo viviendas de verano a ambos lados del Bósforo. Al principio las "yalis" o casas de verano otomanas alternaban con la vegetación rica del bósforo, árboles frutales, plataneros... Estos pequeños palacetes de verano eran se encontraban en los orígenes en la parte asiática pero a partir de 1960 y tras una regularización del suelo hubo una construcción masiva de viviendas en los jardines privados a ambos lados del Bósforo. Estas casas se caracterizan por abrir grandes ventanales al agua y por poseer un amarre donde aparcar la embarcación. Según han ido pasando los años y en función de la época han proliferado otro tipo de casas con arquitecturas mas sencillas y económicas pero igualmente útiles para el fin para el que fueron concebidas: contemplar el paisaje del Bósforo.



38 Viviendas Otomanas a orillas del Bósforo.

-ANÁLISIS DEL MODELO INTER-CONTINENTAL

Unión y Desunión del paisaje y la cultura en Estambul.

Estambul es un puente intercontinental de culturas, su posición estratégica en el mapa ha propiciado durante siglos la sedimentación de culturas y arquitecturas sobre sus colinas.

La ciudad cabalga sobre dos continentes: Europa y Asia. Ambos continentes quedan separados por el Bósforo y esta separación se manifiesta en el paisaje, en la arquitectura y en sus gentes. Estambul es una ciudad dual que lucha por acercarse a Occidente al mismo tiempo que abraza la religión del Islam y sus costumbres provenientes de Oriente. La sociedad estambulita conformada mayoritariamente por musulmanes se divide a su vez en dos vertientes: los musulmanes conservadores y los musulmanes pro-europeos. Estas dos corrientes podrían asociarse a las distintas clases sociales, siendo la clase más baja la más proclive a la religión conservadora. Las costumbres, la vida y el pensamiento de éstos últimos está diametralmente opuesta al de los musulmanes pro-europeos. El paisaje de Estambul, visible desde el Bósforo y divisible en dos, se conforma por una parte de los vestigios de la arquitectura otomana, con sus bellísimas mezquitas, sus alminares, sus bazares... y por otra, de los restos de la arquitectura europea del barrio de Pera y de la Península Histórica así como de los rascacielos y de las nuevas construcciones que dibujan el horizonte de la ciudad al norte.

Estambul es una gran ciudad multicultural, diversa, compleja... Cuna de culturas, la ciudad parece condenada hoy por fuerzas que quieren arrastrarla y posicionarla a un lado u otro del puente que separa los continentes; simbólico separador de dos mundos de vida diametralmente opuestos. Estambul es una ciudad dual que no puede ni debe anular sus distintas identidades ya que éstas forman parte de su vida, de su cultura, de su historia; anularlas sería desaparecer. Estambul que sufre una permanente crisis de identidad deberá aunar esfuerzos para avanzar con todos y cada uno de sus atributos. Estambul debe asumir que la ciudad son dos mundos que se necesitan y se complementan y que el uno sin el otro no conformarían la ciudad que es.



39 Estambul. Dibujo de Le Corbusier. 1911

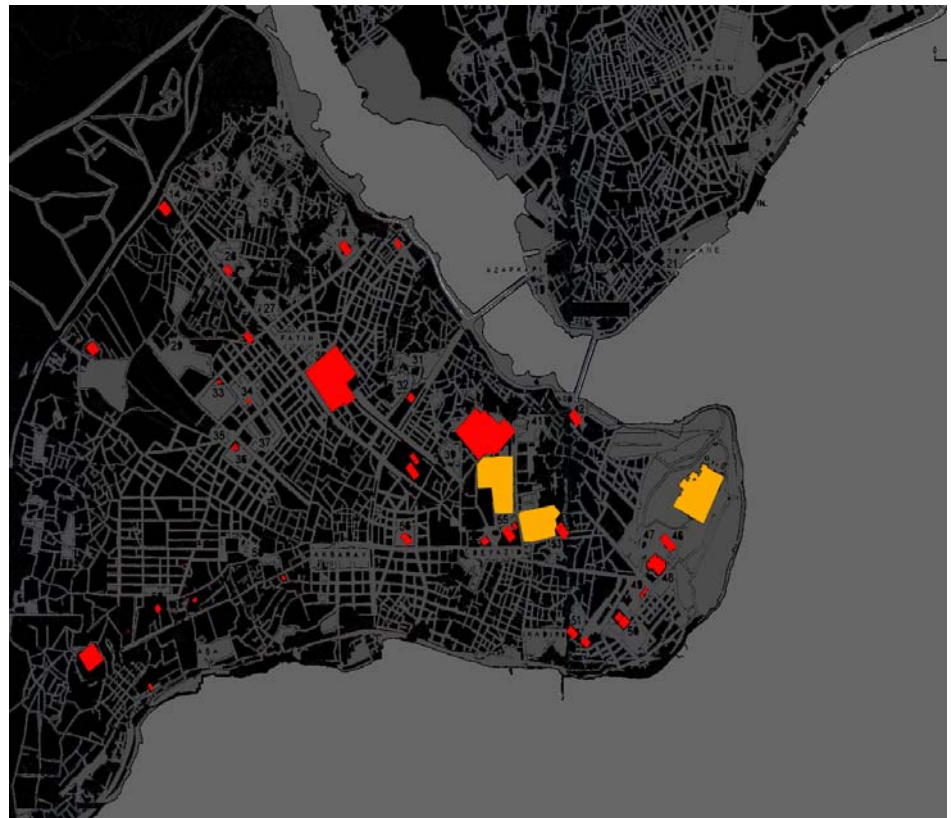
3.2 Estambul Islámico.

-MODELO ISLÁMICO

Sin duda el periodo Otomano es el que ha dejado una mayor huella en la ciudad de Estambul. Las innumerables mezquitas esparcidas por toda la península histórica dan fe de ello. Además de los bazares, hammams, kulliyes.....En los últimos años Estambul ha experimentado una vuelta al pasado con el ascenso al poder del partido islamista de Refah. El movimiento Islamista defiende revitalizar Estambul a través de devolverle lo que ellos consideran que es su verdadera identidad: el carácter islámico. En su discurso, todo lo Otomano se convierte en un símbolo de la ideología Islámica y lo utilizan como herramienta política para desafiar a los grupos seculares turcos. El objetivo del partido islamista es resucitar el "pasado glorioso Otomano" a través de la transformación de la ciudad de Estambul en una ciudad con tintes exclusivamente islámicos. Para los partidos islamistas la "verdadera" historia de la ciudad empieza con la conquista de Constantinopla en 1453 por Sultan Mehmet, donde Estambul representaba la unidad y la justicia que reinaban en estas tierras antes de las reformas del siglo XIX, antes de que Turquía empezara a occidentalizarse. Durante las elecciones de Marzo de 1994 todos los partidos, excepto el de Regah abrazaban el proyecto de convertir Estambul en una ciudad global. El candidato del partido Democrático-Social proclamó incluso que el devenir de Estambul estaba en manos del pueblo; o caminaban hacia una "Europeización" o volvían a "Oriente Medio". Refah, con una política más populista consiguió derrotar a los partidos seculares en las urnas. El resultado fue toda una sorpresa para los partidos laicos, pero uno de los golpes más duros representó la pérdida de poder laico en el barrio de Beyoglu, con amplia mayoría para el partido de Refah. Dado que el barrio de Pera era el lugar que idealizaban los occidentales como prototipo de modernidad, no sorprende que para los islamistas éste fuera el lugar donde la armonía se corrompió por primera vez cuando en el siglo XIX se llevaron a cabo diversas reformas a fin de europeizar el barrio. Tal y como sugirió un intelectual islámico: "Pera, que fue enmarcada como símbolo de la civilización y la elegancia en Estambul...es hoy el lugar donde los problemas urbanos contemporáneos emergen". Contrariamente a lo que se pudiera pensar Refah tras ganar las elecciones eligió como prototipo del "Modelo Otomano" al barrio de Beyoglu por ser un barrio donde habían coexistido distintas razas y maneras de vida distinta bajo climas de paz y armonía. Visto así, Beyoglu se convirtió en el lugar ideal para empezar a plantear la vuelta de un modelo Otomano a la ciudad. Cabe destacar que durante el periodo de campaña el partido de Refah acercó posiciones a los judíos y armenios a fin de no parecer un partido que solo favoreciese a los musulmanes.

-ESCENARIO Y PROYECTOS

Los tipos principales de construcciones de la arquitectura islámica son: la Mezquita, la Tumba, el Palacio y el Fuerte; aunque existen edificaciones de menor importancia como los Baños Públicos, las Fuentes y la arquitectura doméstica. Los otomanos dominaron la técnica de construir extensos espacios internos mediante bóvedas aparentemente ingravidas, y alcanzaron la armonía perfecta entre los espacios interiores y exteriores, así como entre la luz y la sombra. La arquitectura religiosa islámica que consistía hasta entonces en edificios simples con extensas decoraciones, fue transformada a través de un vocabulario arquitectónico dinámico de bóvedas, semibóvedas y columnas. La mezquita se convirtió en un santuario del equilibrio estético y técnico, de la elegancia refinada y de una forma indirecta de lo divino.



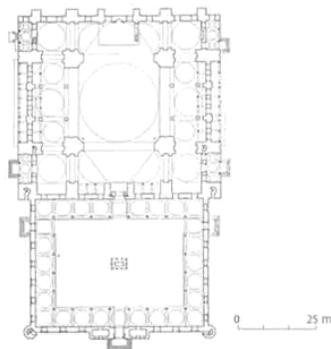
40 Ubicación de edificios islámicos en el casco antiguo.

La arquitectura islámica en Estambul se presenta en:

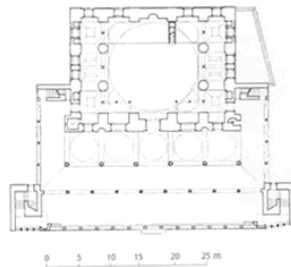
MEZQUITAS:

Las mezquitas en Estambul no son tan oscuras y encogidas como las de sus predecesores. Son espacios refinados y elegantes. Están conformadas por un gran espacio dedicado a la oración coronado por una cúpula central. Además de esta gran cúpula central existen otras más pequeñas dispuestas alrededor. Entre este espacio interior y la ciudad encontramos un patio cerrado donde tienen lugar las abluciones. En los cerramientos del patio se proyectan una serie de huecos pautados que establecen una relación visual entre el interior y el exterior. El suelo en los patios de la mezquita se han deformado con el tiempo dejando entrever las curvas de nivel y la irregularidad del terreno sobre el que se asienta. Las mezquitas de Estambul se construyeron principalmente en el siglo XV y la mayoría son obra del arquitecto Sinan. La inspiración de incorporar las cúpulas en la construcción de las mezquitas debió venir al ver las iglesias bizantinas existentes en la ciudad. Un elemento común de las mezquitas es el minarete o alminar, la alta y esbelta torre que generalmente está situada en una de las esquinas, podemos encontrar hasta 6 alminares. La punta del

minarete es siempre el punto más alto de las mezquitas y a menudo el punto más alto del área circundante. Antes de las cinco oraciones diarias obligatorias, un almuédano llama a los adoradores a orar desde el minarete. Ej: Mezquita Soleyman el Magnífico, Rastan Pasa, Mezquita de Sokollu Mehmed...El interior de las mezquitas son lugares silenciosos y tranquilos que contrastan con el bullicio de las calles de alrededor. Con una arquitectura dulce y sinuosa las mezquitas construidas en piedra son lugares de recogimiento y de oración y de encuentro social que se esparcen por la ciudad de manera aleatoria pero siempre orientadas hacia la Meca. Como vemos en la imagen inferior existen mezquitas de tamaños muy distintos y con estructuras y cubiertas muy diferentes: mezquitas de base cuadrada y cúpula sencilla, mezquitas de base cuadrada y semi-cúpula, mezquitas de base hexagonal, de base octogonal, mezquitas con múltiples cúpulas.....



Mezquita Soleyman el Magnífico(1550)



Mezquita Rastan Pasa(1562)



Mezquita de Sokollu Mehmed (1572)



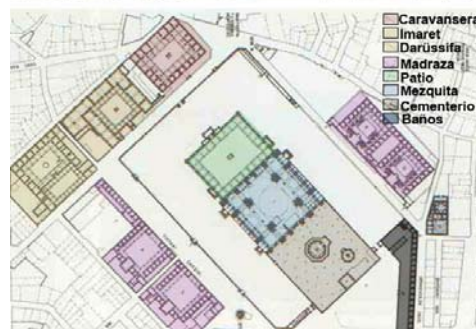
41 Mezquitas en Estambul.

KÜLLIYES:

Cuando alrededor de la mezquita aparecen edificios con funciones sociales y todos ellos forman un gran conjunto único e indisoluble recibe el nombre de Kulliyeh. El edificio más importante de este conjunto es la mezquita, seguido de la Madraza. Además de estos dos edificios, en los Kulliyeh también podemos encontrar: cocinas, refectorios, albergues, hospitales, escuela primaria, baños árabes, fuentes, lavatorios, tiendas..... incluso la tumba de la persona que encargaba construir el Kulliyeh. Estos complejos que generan crecimiento urbano a su alrededor aparecen en su mayoría en zonas poco desarrolladas de la ciudad pero ubicadas en el curso de alguna ruta comercial, así se consigue regenerar la ciudad. Son lugares de centralidad ya que consiguen reunir en sus espacios y en sus inmediaciones a un gran número de gente. Muchos de estos complejos se construyeron en Estambul en la época otomana por el gran arquitecto Sinan. Por lo general se construyen en lugares poco explotados dando lugar a la formación de un tejido residencial en sus inmediaciones. Su implantación suele ser muy respetuosa con el entorno, tanto en planta como en altura, consiguiendo una gran integración con el entorno inmediato. La mayoría de los Kulliyeh se encuentran en los puntos más altos de la ciudad pero también podemos encontrar algunos en las orillas del Bósforo o en el Cuerno de Oro. La ubicación de estos lugares religiosos modifica sustancialmente el skyline estambulense. Debido a su posición estratégica, el punto más alto o a orillas del agua, se tienen unas perspectivas impresionantes desde los espacios públicos del complejo arquitectónico.

Una característica general de esta arquitectura es como se adapta el diseño a los terrenos inclinados de Estambul. La manera en que se resuelve hace pensar en una especie de puzzle a distintos niveles. El orden de las piezas y su colocación en la malla responde a una lógica funcional y jerárquica. El resultado final se lee a dos escalas: de cerca, una compleja trama, una estructura graduada que va desde el muro perimetral con el que se separa de la ciudad hasta el corazón del complejo, la mezquita. De lejos, la imagen aparece como algo potente y espectacular, integrada en la ciudad, una silueta de tonos blancos y grises.

Ej: Kulliyeh Soleiman el Magnífico, Kulliyeh de Mihrimah, Julliyeh de l'Eski, Kullyllyeh de Sokollu Mehmet Pasat....



42 Complejo de Süleyman el Magnífico (1569)

BAZAARES:

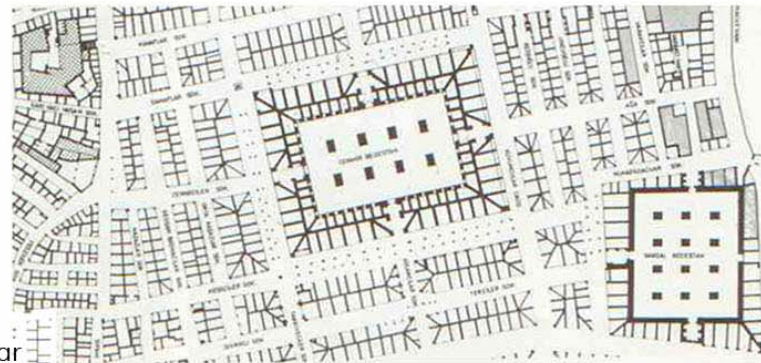
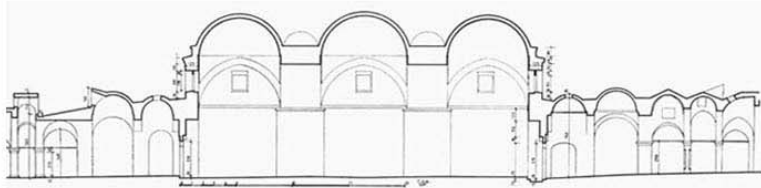
Junto al complejo religioso aparece un complejo comercial muy característico en la arquitectura islámica: el bazar. A diferencia de los küllylles que se posicionaban en lugares dominantes de la geografía, los bazares aparecen indistintamente en la trama urbana de la ciudad; a veces en las laderas de las colinas de Estambul, otras cerca de los puertos. El bazar tiene su origen en el bedestan. El bedestan es una gran sala hipóstila cubierta por cúpulas donde se llevaban a cabo las transacciones comerciales. Alrededor del bedestan se construyeron pequeñas tiendas dando lugar a un gran tejido comercial. En sus orígenes estas tiendas se construyeron en madera pero a partir de 1701 y tras los numerosos incendios que asolaron la ciudad se decidió sustituir la madera por ladrillo. El bedestrian es un espacio arquitectónico singular y muy esbelto, las galerías que aparecen a su alrededor también están cubiertas por un mar de cúpulas que otorgan al conjunto una gran majestuosidad. Al igual que ocurre en las mezquitas, en los bazares también podemos apreciar las curvas de nivel en el suelo. El terreno inclinado se hace presente en el interior de los bazares ofreciendo un claro contraste con la uniformidad del techo que lo envuelve. Otro tipo de agrupación comercial es el arasta. El arasta es un conjunto de tiendas colocadas longitudinalmente unas al lado de las otras a modo de calle que conforman una unidad comercial. Ambos espacios comerciales son lugares de centralidad, espacios públicos que atraen a la población y en donde se producen encuentros y manifestaciones de la sociedad.

PALACIO TOPKAPI:

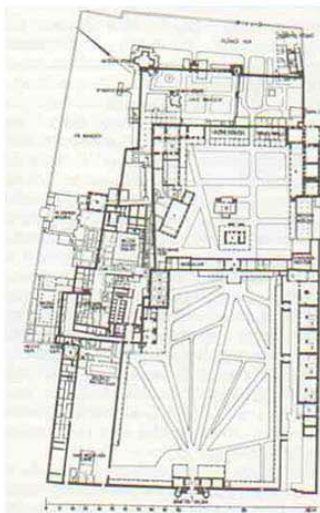
Sin duda, una de las obras más emblemáticas de Estambul es el Palacio de Topkapi. Se erige en la punta de la península del centro histórico dominando el mar Mármara, el Bósforo y el Cuerno de Oro. El complejo se estructura a partir de tres grandes patios que organizan un conjunto de pabellones que se sitúan o en medio de los patios o apoyados en los muros que encierran el conjunto arquitectónico. Tres puertas sutilmente desencajadas marcan la ascensión progresiva al interior del palacio y a la parte más privada de éste. A su vez, cada pabellón o complejo queda organizado alrededor de unos patios mas o menos privados en función de su uso y sus características. Contrasta el carácter de los espacios públicos, verdes, grandes, espaciosos con aquellos mas privados construidos en piedra y sin apenas ornamentación. En el interior del palacio podían llegar a vivir 4000 personas por lo que podemos entender el palacio como una pequeña ciudad dentro de otra ciudad. La arquitectura otomana en Topkapi se caracteriza por la sencillez y la cohesión de las distintas piezas que configuran el palacio a través de los espacios exteriores.

BAÑOS:

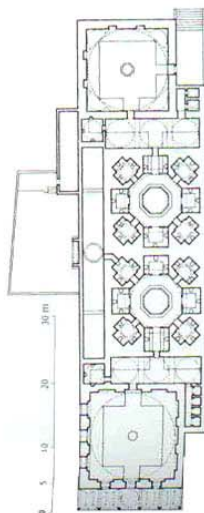
Los Hammam son los baños turcos. Es la adaptación de las termas romanas a la doctrina del Corán y por consiguiente a la cultura oriental. En comparación con la monumentalidad de las termas, el baño islámico es urbano y su arquitectura más discreta, debido, seguramente, a una concepción de la vida y la religión más introspectiva. Llamen la atención las cúpulas que coronan las salas en el interior. El hammam esta compuesto principalmente por 3 espacios: el primero se llama Camekan, es una sala cuadrada con fuentes y pequeños camerinos individuales para cambiarse de ropa, después le sigue una sala pequeña, el Sogukluk, que es la parte fría y finalmente una última sala más grande que corresponde al baño caliente; se llama hararet. En la sala central hay una plataforma elevada de mármol que se calienta por unos hornos situados en la parte inferior. Los hammam se iluminan por las cúpulas a través de agujeros con motivos celestes. Los baños también son espacios públicos de centralidad: la sociedad turca se reúne en ellos y charla animadamente como si en una plaza o de un café se tratase; son parte arraigada de su cultura. y Existen hoy multitud de baños repartidos por toda la ciudad de Estambul.



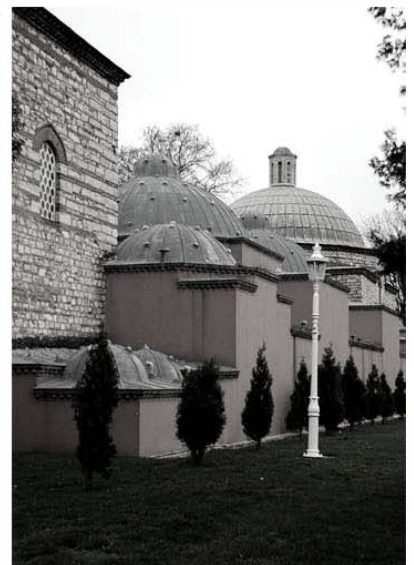
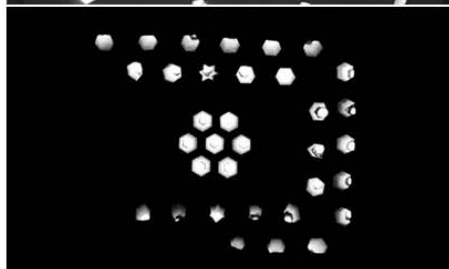
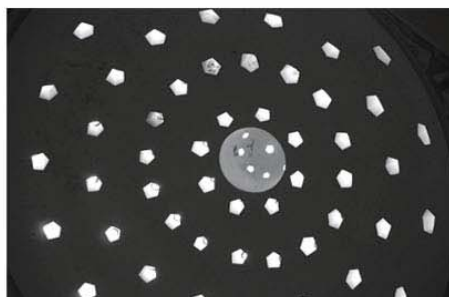
Bazaar



Palacio Topkapi



Baños de Roxelane



CASAS DE MADERA:

La génesis urbana de Estambul como ya he dicho anteriormente se caracteriza por la aparición de mezuitas y kulliyes y bazares alrededor de los cuales se articulan los distintos barrios residenciales.

Cada barrio constituye una unidad económica y todos ellos se articulan mediante una gran artería, que discurre en dirección este-oeste.

Las casas de madera que forman el tejido residencial básico del Estambul otomano constituyen uno de los patrimonios de la ciudad, pero desde los años cincuenta han sufrido un proceso ininterrumpido de degradación. Esto se debe probablemente a la migración de sus propietarios originales hacia áreas más ricas de la ciudad, de manera que en las casas de madera se instalan los inmigrantes que llegan a Estambul. Las viviendas son ocupadas masivamente y se convierten en viviendas de paso sobre las que no se llevan a cabo ni labores de conservación ni labores de mantenimiento. Tal y como afirma Taboroff, la causa fundamental de la desaparición de las casas es la discontinuidad cultural, puesto que éstas habrían perdido el aprecio de la sociedad estambulí.

Las casas otomanas de madera se caracterizan por tener la zona de día y las habitaciones de los invitados en la planta baja y los dormitorios en la planta superior. Muchas de ellas están rodeadas de un pequeño jardín o huerto pero ninguna dispone de trastero o planta subterránea ya que a los turcos no les gustan las construcciones enterradas.



44 Casas Otomanas de madera

-ANÁLISIS DE LA ARQUITECTURA EN ESTAMBUL

Características generales de la arquitectura islámica en Estambul:

En comparación con otras arquitecturas islámicas de otras regiones, la arquitectura islámica en Estambul es una arquitectura dulce y refinada. Esto se debe probablemente a la influencia de la arquitectura bizantina presente en la ciudad y al momento en el que fue construido. Las cúpulas de las mezquitas, el uso de materiales nobles, la elegancia de los kulliyes, la facilidad para adaptarse a un terreno abrupto e inclinado muestran el cariño con el que los arquitectos otomanos pensaron y diseñaron los edificios islámicos.

Los materiales que utilizan en sus construcciones son básicamente la piedra blanca y gris para las grandes construcciones como las mezquitas y los kulliyes; madera para las casas otomanas repartidas por toda la ciudad y ladrillo para los bazares, los caravanserais o los baños turcos.

La presencia de la topografía en los edificios es una constante en toda la ciudad. Estambul está asentada sobre varias colinas, factor condicionante en su arquitectura y en su trama urbana. La mayoría de sus calles son empinadas y la disposición de los grandes complejos no es arbitraria, la mayoría se sitúan en los puntos más altos de la ciudad. La presencia de las curvas de nivel en algunos de sus edificios (mezquitas, bazares...) se debe probablemente a los numerosos terremotos que ha sufrido la ciudad en toda su historia o simplemente al paso del tiempo.

El bullicio de las calles contrasta con el silencio de los lugares sagrados que se encuentran embebidos en las tramas urbanas. Las calles de la ciudad están repletas de vida y de gente, de ruido y de olores, de sonidos y de movimiento. El espacio de transición entre la calle y el espacio sagrado es inexistente, una puerta de acceso al patio donde se realizan las abluciones es la única señal de que entramos en un lugar sagrado, sin embargo, una vez dentro el silencio y la quietud invaden el espacio y el lugar. La fuerte fe que procesan hace que estos lugares se conviertan en verdaderos templos de oración.

La Identidad islámica estambulita es la suma del lugar, la arquitectura y la gente.

- el lugar: la topografía, las calles, el agua, las colinas.....
- la arquitectura: mezquitas, bazares, kulliyes, casas.....
- la gente: mezcla de razas, costumbres, tradiciones...

Nuevas estrategias para volver a un pasado puramente islámico:

Identidad nacional y política

El último período post-electoral manifestó las diferentes estrategias de los distintos grupos políticos para reconvertir el barrio de Beyoglu y dotarlo de nuevos significados. A través del análisis de estas estrategias podemos observar como los discursos sobre la identidad del pasado y el presente de la ciudad están presentes en la práctica social. La victoria del partido islamista ha provocado una vuelta al pasado que se manifiesta en la intención del partido en trabajar la imagen de Estambul para convertirla únicamente en una ciudad Islámica. Para ello pretenden imponer nuevas construcciones islámicas en aquellos lugares que consideran estratégicos para la imagen de la ciudad.

Una de las propuestas más polémicas que presentó el Partido Islamista fue la de construir una nueva mezquita en la Plaza Taksim.(Pera) La elección de esta plaza y la localización en ella de la nueva mezquita no es algo casual. Debía ser erigida entre la Iglesia Ortodoxa Griega y el Centro Cultural de Atatürk que

representa el Ideal Nacional Turco. El movimiento Islamista, desafiando a los partidos seculares, propusieron construir una mezquita en el punto mas turístico de Beyoglu para mostrar al mundo el carácter musulmán de este barrio y en extensión a todo Estambul. En una entrevista en el Yeni Zemin el 30 de Marzo de 1994 Erdogan manifestó lo siguiente: *“Taskim es un lugar crucial para el turismo en Estambul. Mientras uno visita esta área, uno tendrá la impresión de estar en una ciudad islámica. Cuando vayamos poco a poco sacando a la luz la textura y la historia de nuestra ciudad, los turistas que visiten Estambul entenderán que están en una ciudad habitada por musulmanes”*.



45 Plaza de taksim

A partir de esta propuesta se generó un debate entre las fuerzas políticas gobernantes, que reclamaban el derecho de reconvertir Estambul en una imagen Islámica y los partidos laicos que defendían que la ciudad era una suma de culturas y arquitecturas y no únicamente una ciudad con identidad musulmana. Además, algunos sectores temían que la construcción de esta mezquita pusiera en peligro la posible inserción de Turquía en la Unión Europea.

Tampoco el sector turístico tenía demasiado claro las ventajas de este proyecto, estos creían que aquellos que quisieran ver la herencia islámica de Estambul visitarían la península histórica, ya que es allí donde realmente se encuentran todos los monumentos islámicos. Y los que visitaban Beyoglu buscarían el legado bizantino o cristiano de la ciudad de Estambul. La controversia de la mezquita de Taksim se produjo, además, en un momento en que también se planteaba la demolición de las murallas de Bizancio. La razón que argumentaba el Partido Refah es que no querían un “Estambul Bizantino”.

Este empeño en destruir los monumentos arquitectónicos del pasado por pertenecer a otras culturas no fue bien visto ni dentro ni fuera de Turquía que no sabían donde cesaría el empeño por parte del partido islámico en convertir Estambul en una ciudad únicamente con identidad Islámica. Finalmente, el primer ministro turco tuvo que viajar a Estambul para prometer a los ciudadanos que protegerían todo el patrimonio arquitectónico de la ciudad. De momento la reforma no se ha llevado a cabo pero el pueblo en la calle exige

una transformación de Beyoglu para convertirlo en un barrio más seguro y exitoso, si eso último es posible.

Las ciudades son de todos y para todos, no sólo pueden representar al sector dominante; todas las culturas tienen el derecho a estar presentes en la formación de la ciudad. Actualmente las ciudades son una suma de culturas y los espacios públicos deben ser accesibles a todos. Cuanto más diversa es una ciudad, más rica y más interesante es su sociedad.



46 Península Histórica: Fuertemente islámica



47 Beyoglu: Arquitectura europea

El espacio público en la ciudad islámica.

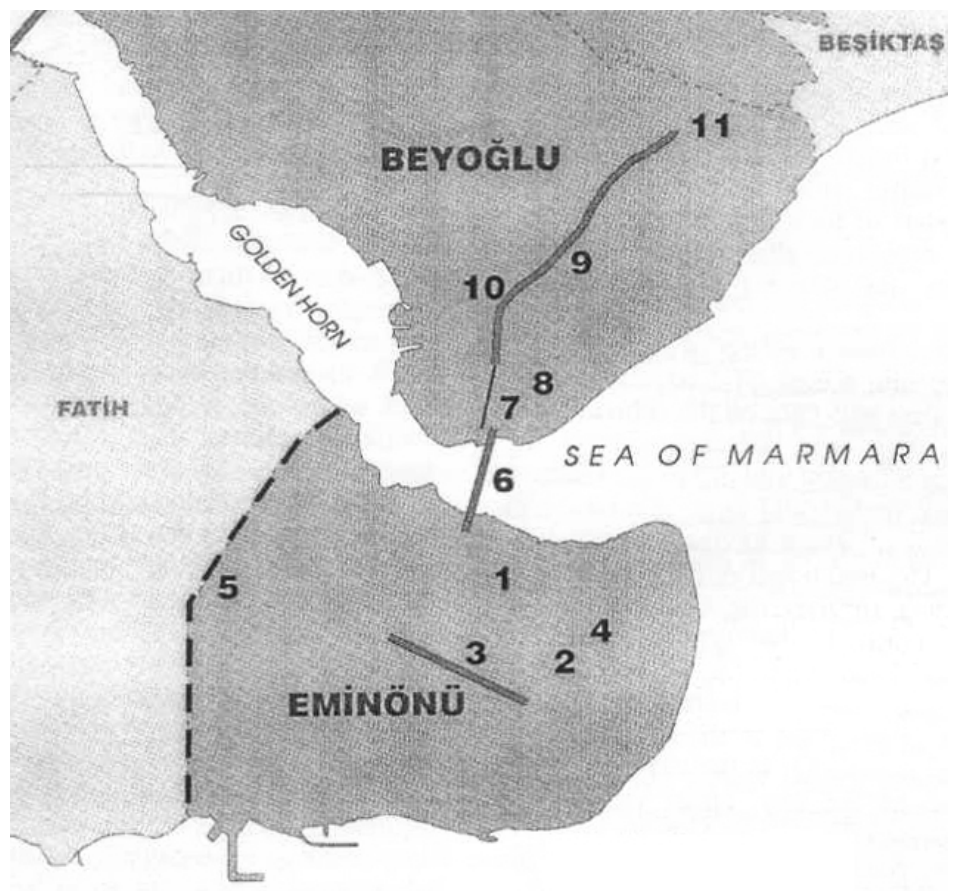
En la ciudad histórica existen pocos lugares completamente públicos donde poder socializarse. La densidad y la falta de espacios libres hace que los bazares, los baños o incluso los puertos se conviertan en lugares susceptibles para el encuentro de los ciudadanos y por tanto en espacios públicos para la sociedad estambulita. Esta falta de espacios proviene seguramente de la propia cultura turca, que en sus orígenes, vivían siempre de espaldas al espacio público, despreciando el mundo exterior y el espacio urbano de la ciudad.

Actualmente, y tras las reformas que se han llevado a cabo en la ciudad cualquier vacío urbano es utilizado por los habitantes de Estambul como espacio de recreo. Los ciudadanos de Estambul acostumbran a apropiarse del espacio público libre y a desarrollar cualquier actividad que se pueda llevar a cabo en él. Aunque no existen plazas o espacios públicos tal y como los concebimos en Europa, si existen espacios esperando a ser diseñados y donde nuevas actividades y nuevos usos pueden llevarse a cabo. Hay que observar que actividades realiza la gente en estos espacios o como se apropian del suelo los ciudadanos para poder entender que es lo que necesitan y así poder crear espacios agradables para los habitantes de Estambul que fomenten la sociabilidad y el encuentro entre ellos.

3.3 Estambul Comercial.

-MODELO COMERCIAL ISLÁMICO

La sociedad en Estambul se ha caracterizado desde sus orígenes por su vinculación al mundo comercial. Debido seguramente a su posición estratégica la ciudad ha experimentado siempre transformaciones urbanas vinculadas al comercio que a su vez dependían de los cambios de los modelos económicos. Esto ha provocado a lo largo de su historia la aparición de nuevos paisajes de consumo. La importancia de Estambul y el crecimiento de la ciudad están estrechamente ligados al beneficio comercial, por ello la ciudad busca mantener una imagen de ciudad comercial que atraiga tanto a turistas como a inversores extranjeros.



48 Movimientos migratorios del comercio:
01 Bazaar Egipcio 02 Gran Bazaar 03 Divan Yolu 04 Caravanserai 05 Muralla de Teodosio 06 Puente de Galata 07 Tunel de Estambul(metro) 08 Torre de Galata 09 Calle Istiklal 10 Barrio de Pera 11 Plaza Taksim

-ESCENARIO Y PROYECTOS

Principalmente encontramos tres tipos de espacio comercial en Estambul:

01-Los bazares: Galerías longitudinales cubiertas por cúpulas que aglutinan millones de pequeñas tiendas. Sus orígenes están en la península histórica pero actualmente también los encontramos en otros lugares como en la península anatólica.

02-Las calles: (arasta) Alrededor de los bazares y por extensión en la parte europea de Estambul y en la península anatólica se localizan multitud de calles abocadas al comercio. Generalmente se caracterizan por ser calles empinadas, estrechas y largas donde los pequeños comercios se localizan en las plantas bajas. En la parte histórica las plantas superiores están muy deterioradas ya que el mantenimiento en los edificios y en las calles es prácticamente nulo.

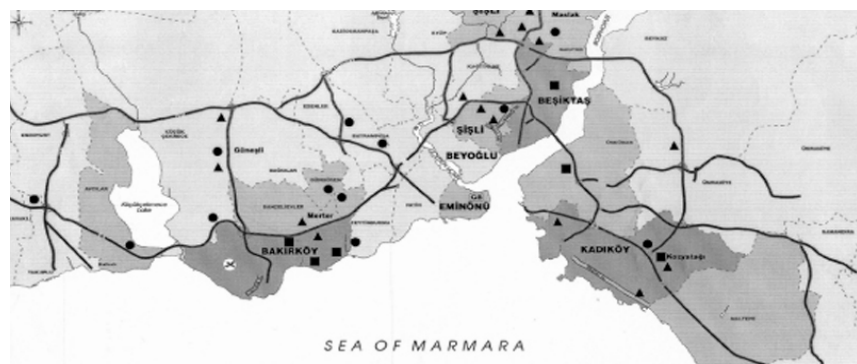
03-Los nuevos centros comerciales: A partir de la era global y del crecimiento económico de Estambul han proliferado la creación de nuevos espacios de consumo más lujosos e impersonales ubicados en el norte de la ciudad Europea: son los centros comerciales o shopping malls. Estas grandes extensiones de terreno abarcan desde pequeños comercios hasta cines, aparcamientos o espacios públicos que imitan las calles y las plazas de la ciudad tradicional.



49 Espacios comerciales en Estambul 01- Gran Bazar 02-Calles 03-Centro comercial Kanyon.

-Movimientos migratorios del comercio en Estambul:

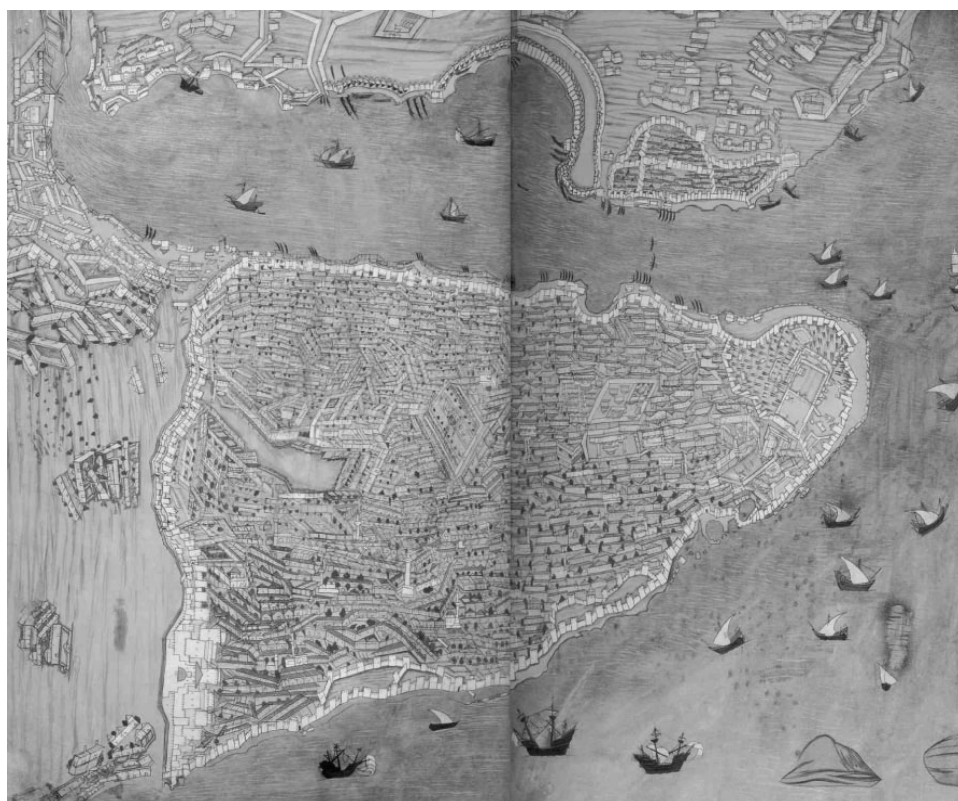
Existen dos movimientos migratorios del comercio en Estambul. El primero se produce a principios del siglo XIX y es cuando se lleva a cabo el desarrollo del barrio genovés en el norte del Cuerno de Oro. El segundo corresponde mas a la era actual, la era de la globalización y coincide con el desarrollo de la periferia en Estambul y la aparición de nuevos paisajes de consumo. Ambos movimientos generan tres etapas en la historia de Estambul donde el comercio ha definido la forma urbana de la ciudad, estas tres etapas se explican a partir de cambios económicos y culturales en el panorama internacional que implica un cambio en la concepción y en la elaboración del sector terciario a escala local y global. La imagen de Estambul como ciudad comercial ha sido una constante en el desarrollo económico de la ciudad por eso aún hoy se trabaja y se piensa la ciudad a partir de el comercio.



50 Comercio en Estambul

Primera Etapa: Estambul Otomano

Los Bazaares fueron los primeros edificios comerciales en Estambul. A su alrededor se desarrolla una densa trama urbana de calles semi-privadas, estrechas e irregulares con casas de madera. Muchas de estas calles no tenían continuidad y eran tan solo espacios para poder acceder a la vivienda. Estambul, ciudad musulmana, se desarrolla en la época otomana a partir de un crecimiento orgánico que gira entorno a los Kulliyes o de las Mezquitas. La vida se vivía hacia adentro, dejando de lado el mundo exterior. La calle es el resultado de la agrupación de una casa dispuesta al lado de otra. En lugar de grandes avenidas y grandes espacios públicos.



51 Representación de Nakkas Osman, 1584

Estambul se dibujaba como un tejido orgánico e irregular con líneas que no podían considerarse ni calles. Las conexiones entre los grandes complejos como el Gran Bazar y el Palacio Topkapi también eran líneas estrechas e irregulares. La calle no existía y mucho menos espacios públicos de recreo o de encuentro.

Estambul siempre ha sido una ciudad que basa su economía en el comercio, tanto por su posición estratégica como por sus productos. Durante el dominio Otomano estos últimos se producían dentro del bazar, en pequeños talleres que funcionaban a la vez como tiendas de venta al por menor. Cerca de los bazares se construían los *caravanserais*, construcciones que servían para dar alojamiento y alimento a los viajeros y a sus animales. Estos edificios se organizan alrededor de uno o varios patios donde reposan tanto la mercancía como los animales. En torno a estos patios se disponían las habitaciones donde poder dormir. La relación exterior y el interior de estas construcciones era inexistente. El portal de entrada que se abre en el muro de piedra y ladrillo debía ser suficientemente grande como para que pudieran pasar por él las bestias que acompañaban al comerciante en su viaje por Oriente y Occidente. Existen hoy numerosos bazares en Estambul que junto a las estrechas calles llenas de tiendas del casco antiguo proporcionan una imagen de Ciudad Comercial Islámica.

Segunda Etapa: Desarrollo del barrio de Beyoglu.

En el siglo XIX la afluencia de productos hechos a máquina europeos provocó un cambio en la economía de Estambul y un desconsuelo en los comerciantes de productos manufacturados. El control de este nuevo mercado europeo recayó en manos de los armenios, los griegos y algunos judíos. Estos pueblos se asentaron al norte del Cuerno de Oro, que era la parte no musulmana de la ciudad de Estambul. El desarrollo de esta nueva parte de la ciudad se hizo con miras a occidentalizar la ciudad de Estambul, por lo que su arquitectura y su morfología urbana se asemeja más a algunas ciudades europeas que a la parte histórica de Estambul.

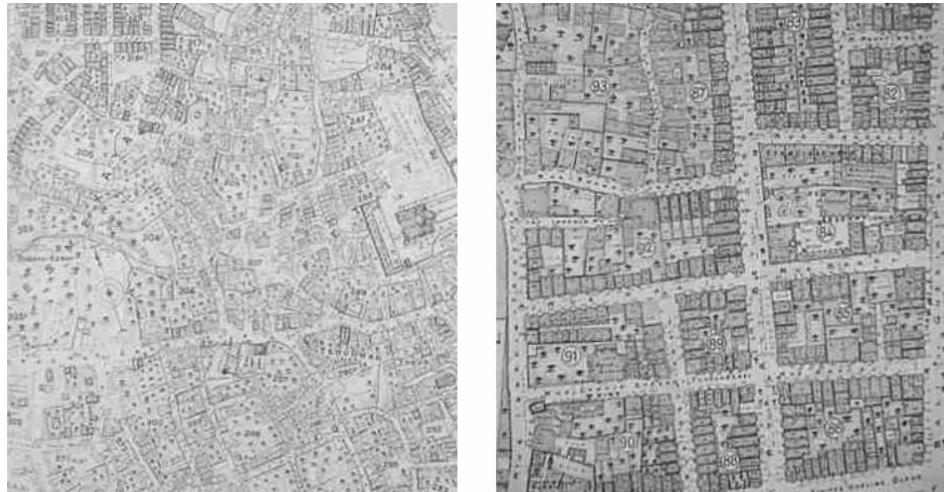


52 Plano de Constantinopla de Kauffer, principios del siglo XIX

En términos espaciales, la transformación fue representada por el desplazamiento del centro del Gran Bazar a la Gran Calle de Pera. Aparecieron las boutiques, las viviendas con jardines, se consolidó el barrio de Gálata donde la clase alta encontró su residencia en lo más alto de la colina...La densidad en esta parte de la ciudad distaba enormemente de la de la península histórica. Este aumento de importancia del barrio de Beyoglu se produjo al mismo tiempo que el barrio histórico sufría un abandono y un deterioro fruto del descenso en las ventas de los productos manufacturados.

Pero lo que realmente supuso una oportunidad para modificar el entramado urbano de la ciudad fueron los incendios que se produjeron a ambos lados del Cuerno de Oro. Uno de los más importantes, el de 1870 supuso una oportunidad para repensar y reestructurar el entramado urbano de la ciudad. Se proyectaron calles rectilíneas, se abrieron avenidas, se substituyeron los edificios en madera por edificios de ladrillo de 5 alturas, se construyó un sistema de pasajes a la manera parisina que abocaban sobre la Gran Calle Istiklâl. Esta calle se llenó de boutiques, de grandes superficies comerciales, de brasserías, de teatros e incluso de cines. Edificios prestigiosos como el Circulo de Oriente se proyectan a lo largo de la calle por la que circulaba y circula un tranvía que facilita el transporte de pasajeros en el nuevo distrito comercial.

Paralelo al desarrollo del barrio de Beyoglu como centro de negocios internacionales, la península histórica también experimentó varias transformaciones en lo referente al área comercial, se consiguió conectar el puerto de Eminonu con las áreas comerciales de la ciudad, se abrieron varias avenidas como la avenida Divanyolu, se ampliaron las calles de manera que todas tuvieran continuidad con el entramado viario...etc



53 Transformacione en los barrios de Fethiye Camii, s.XX y Beyazit, s.XX

Tercera Etapa: La construcción de la periferia y los nuevos centros comerciales.

A partir de 1950 la ciudad de Estambul experimenta un crecimiento demográfico espectacular dado el crecimiento económico desarrollado en la industria y en el sector comercial. Hasta ahora las tierras que habían dejado vacías los griegos y los armenios en su huida no habían sido utilizadas, pero a partir de ahora todas estas parcelas abandonadas serán ocupadas de manera ilegal por viviendas para nuevos inmigrantes.



54 Nuevas residencias y centros comerciales en Estambul.

Estas construcciones llamadas gecekondu se disponen en todas las áreas vacías que se encuentran en la ciudad dando lugar a la aparición de áreas muy pobres al lado de áreas residenciales muy ricas que ya estaban consolidadas. La separación entre estas dos zonas residenciales suele ser una simple línea o calle. Este tipo de crecimiento urbano se produce ante la ineficacia del gobierno para promover vivienda pública accesible.

Ante el descontento generalizado, los habitantes de clase media que consiguen crecer un poco económicamente deciden emigrar a lugares más alejados del

centro. Estos “nuevos ricos” se instalan en la periferia y abandonan el centro de la ciudad dando lugar a la formación de bolsas de baja densidad en el centro de Estambul. Las nuevas residencias que aparecen en la periferia fruto de la bonanza económica se desarrollan de manera aislada e inconexa, la mayoría no establecen ni pretenden hacerle relación alguna con la ciudad existente. Estas nuevas comunidades atraen a los ciudadanos de Estambul cansados de los conflictos internos de la ciudad y que creen encontrar la paz y el bienestar en construcciones donde se les promete seguridad, espacios verdes, viviendas con luz natural, tranquilidad..... Estos espacios vallados presentan no obstante una arquitectura deficitaria y de baja calidad que no se corresponde con los precios abusivos que reclaman los promotores. Esta nueva clase social exige espacios comerciales que estén igualmente alejados de la ciudad y encerrados en si mismos. Aquí encuentran aparcamiento fácilmente y tiendas de lujo, espacios de recreo y de encuentro, pero la relación que pueda establecerse en un espacio dedicado únicamente al consumo y donde no todos los ciudadanos pueden acceder dista mucho de ser un espacio público para la ciudad y por la ciudad. En definitiva el paisaje urbano que se desarrolla en la periferia de Estambul es fruto de la era global y cualquier rasgo de identidad local ha sido borrado con el fin de conseguir una imagen occidentalizada de Estambul.

ANALISIS DEL DESARROLLO URBANO EN ESTAMBUL.

Al principio, en la era otomana no existía el espacio público, solo un entramado urbano de comercios, residencias, palacios.....Más tarde, durante el desarrollo del barrio de Beyoglu se generaron espacios públicos, avenidas, plazas; cualquier espacio libre quedaba supeditado a la ciudadanía ya que ésta se apropiaba del espacio utilizándolo como espacio de encuentro y de socialización. En las últimas décadas, Estambul ha experimentado profundos cambios tanto en su morfología urbana como en sus aspectos sociales. Las características físicas que habían proliferado durante los siglos XIX y XX, tales como la variedad y la abundancia de espacios públicos, la importancia del centro urbano como lugar de representación, el uso de la calle como espacio de expresión y de encuentro se han visto desplazados en aras de los nuevos comportamientos y de los nuevos espacios urbanos de la sociedad actual.

La aceptación de estas novedades ha ocasionado una ruptura entre la ciudad heredada y las nuevas periferias. De este modo, los nuevos asentamientos residenciales de baja densidad dispersos por el territorio, la creación de zonas exclusivas para la industria, la aparición de centros comerciales destinados únicamente al público motorizado, en definitiva, la especialización del espacio ha provocado un antes y un después en la manera de concebir la ciudad y en el uso que se hace de ella.

De igual modo, la actividad comercial también esta sufriendo un proceso de desestructuración ante la pérdida de centralidad comercial de la ciudad consolidada. La proliferación de centros comerciales y zonas de ocio periféricas aleja a los habitantes de Estambul del centro, abandonándolo a su suerte y dejándolo exclusivamente para que lo use el sector turístico. Al ser el comercio una de las funciones urbanas principales en el espacio público, la pérdida de éste en el centro puede llegar a provocar el desuso del espacio urbano y por consiguiente un descenso en la sociabilidad de la vida urbana.

04_REFLEXIONES

4.1 Marca Barcelona versus Marca Estambul

La Marca debe nacer de la propia realidad del lugar, todas las ciudades llevan incorporadas una serie de problemas que deben ser contestados, la manera en que se resuelven estos problemas puede ser una oportunidad para la ciudad en el trascurso de la creación de un modelo; de una marca característica, propia e irrepetible. Barcelona en 1985 partió de este concepto para regenerar su espacio público y a partir de ahí nació un modelo de ciudad y con él la Marca Barcelona.

“La experiencia y riqueza de Barcelona muestra, una vez más, la variedad y riqueza instrumental del planeamiento y diseño de las ciudades, que deben manejarse de forma diferente y adecuada a las circunstancias administrativas, políticas y económicas de la ciudad”.

Joan Busquets

En la formación de una marca no existen recetas generales que puedan aplicarse a cualquier ciudad, hay que observar el marco y el contexto de cada lugar y reafirmar las identidades propias de la ciudad o del territorio sobre el que se actúa. En la era global no podemos actuar únicamente con soluciones globales, hemos de observar lo local y actuar desde dentro. No es lo mismo una ciudad de 3 millones de habitantes que una de 15 millones.

El caso de Barcelona muestra que una ciudad es capaz de partir de una situación de grandes déficits urbanísticos y vivienda precaria para luego convertirse en una ciudad de grandes logros urbanos y vivienda digna.¹⁹ Barcelona es un ejemplo de una ciudad que de la nada consiguió en poco tiempo un éxito sin precedentes. Pero para que esto ocurriera fueron necesarias unas condiciones económicas, sociales y políticas determinadas. En Barcelona, el déficit urbanístico se resolvió a partir de un crecimiento económico, de una estabilidad política, de un entendimiento entre los distintos grupos políticos que gobernaban, de grandes inversiones públicas (tanto municipales como estatales), de una reforma fiscal y un aumento de impuestos, de una valoración de lo público, de un control demográfico, de unos gestores eficaces y no corruptos, de un bienestar social... El éxito de la Marca Barcelona es hoy

¹⁹ En la década de 1950 y 1960 existían en Barcelona grandes áreas con viviendas auto-construidas, todo esto se vio transformado tal y como hemos visto en el capítulo Brandcelona gracias a la “monumentalización” del espacio público y a la construcción equipamientos que dignificaran el barrio y lo dotaran de culturas y seguridad.

indiscutible, la ciudad se ha regenerado y el espacio urbano es uno de los más aclamados mundialmente. Existen multitud de imágenes y marcas que se identifican con Barcelona. Barcelona ha trabajado duro para crear una imagen de ciudad suficientemente seductora para los barceloneses pero que al mismo tiempo fuera capaz de atraer a un turismo internacional.



55 Imágenes representativas de Barcelona

Sin embargo este mismo éxito que produjo en su momento el orgullo de los barceloneses parece estar hoy condenando a la ciudad hacia el suicidio. La ciudad de Barcelona ha pasado en unos pocos años de ser pensada para el ciudadano a ser pensada para el visitante. Los políticos en su afán de conseguir un reconocimiento internacional andan más preocupados en servir al turista y en crear una arquitectura del espectáculo que en seguir reconstruyendo la ciudad a partir de modelos locales (tal y como se hizo en el pasado y que propiciaron el éxito de Barcelona). En los últimos años venimos asistiendo a una arquitectura del espectáculo, global y sin relación alguna con la cultura local, ejemplos de ello se reparten por el territorio de Barcelona, desde la torre Agbar de Jean Nouvel o los apartamentos de lujo en el Paseo de Gracia de Toyo Ito hasta el Forum o incluso y a pesar de estar hecha por un arquitecto catalán el hotel Vela o el nuevo Aeropuerto del Prat. Ante este panorama arquitectónico debemos pararnos a pensar, analizar que ciudad tenemos y cual desearíamos tener; sentarnos en una mesa y reflexionar todos juntos sobre las necesidades y realidades de la sociedad actual; del debate y la discusión saldrán pensamientos y estrategias para la ciudad del futuro, pero sin reflexión o pausa no podemos avanzar.²⁰

“Creo que en la sociedad actual nos falta filosofía. Filosofía como espacio, lugar, método de reflexión, que puede no tener un objetivo concreto, como la ciencia, que avanza para satisfacer objetivos. Nos falta reflexión, pensar, necesitamos el trabajo de pensar, y me parece que, sin ideas, no vamos a ninguna parte”.

Saramago.

Estambul es una ciudad que ha vivido en muy poco tiempo un crecimiento demográfico vertiginoso como consecuencia del crecimiento económico que viene experimentando en los últimos años. Este crecimiento desordenado de la población junto a un inestable y corrupto sistema político no favorece la

²⁰ El caso que ha vivido Barcelona en los últimos meses con la transformación de la Diagonal muestra el poco debate que existe hoy entre los técnicos y los políticos en las ciudades. Se debe fomentar el dialogo entre los actores responsables de “construir ciudad”.

formación de un equipo que afronte los desafíos de crear un modelo o marca de ciudad competitivo y diferente. Es cierto que existen distintas señas de identidad en Estambul que se trabajan y se mejoran día a día pero el afán por convertirse en una ciudad Europea hace que el nuevo crecimiento estambulita se aleje de los valores turcos en su empeño por abrazar una cultura mas occidental y moderna. Los recientes asentamientos urbanos de la periferia tan asépticos y aislados son un claro ejemplo del diseño de ciudad que se está generando.

Estambul es una ciudad muy diversa con muchas capas de cultura y con grandes señas de identidad pero quizás el poder tan fuerte que ejercen el sector privado y el sector religioso dificultan la elaboración de un plan estratégico urbano que busque el beneficio de todos. El abandono del centro y la creación de asentamientos exclusivos en la periferia así como la intención de destruir aquellos monumentos que no sean islámicos son signos de esta desigualdad. Afortunadamente la presión a la que se ven sometidos para incorporarse a la Unión Europea refrena ciertos impulsos dictatoriales.

Estambul posee ciertas marcas, tal y como hemos visto en el capítulo anterior. Su enclave maravilloso y estratégico y su pasado grandioso otorgan a la ciudad de un carácter particular y único, pero, una ciudad marca no es solo una recreación de sus identidades a nivel visual. Una ciudad marca debe presentar una gestión que revalorice las virtudes, que cree eventos que la posicionen en la línea deseada, que mejore el espacio urbano de la ciudad para que sea accesible a todos, que plantee transformaciones coherentes, ordenadas y con identidad... . Estambul podría llegar a ser un modelo de ciudad para muchas ciudades si consiguiera entrar en la Unión Europea ya que sería la primera ciudad musulmana en conseguirlo, pero para ello le queda un largo camino por recorrer. Estambul debe organizarse y procurar que los distintos agentes a cargo de la ciudad unifiquen sus posturas y trabajen conjuntamente a fin de conseguir una ciudad moderna pero con identidad estambulita.



56 Imágenes representativas de Estambul

Ambas ciudades poseen varias marcas que son el resultado de los múltiples valores que posee la ciudad. En el caso de Barcelona, a diferencia de Estambul las marcas se pueden llegar a fundir en una, la Marca Barcelona que recoge y resume todas las cualidades y las distintas marcas que tiene la ciudad. Muchos críticos afirman que Barcelona es hoy un modelo exitoso y de referencia a nivel mundial pero no olvidemos que los modelos no son universales y no pueden ni deben copiarse o extrapolarse.

4.2 Propuesta para Estambul a partir del Modelo Barcelona.

ANTECEDENTES:

Estambul es una *megapolis* que ha experimentado en pocos años un crecimiento vertiginoso de la población. Estambul ha pasado de 1 millón de habitantes en 1950 a 15 millones en 2010, y esto solo son las cifras oficiales. Hay que tener en cuenta además existen movimientos migratorios que hace que muchos turcos vivan 9 meses en Estambul y 3 en Alemania o 6 meses en cada sitio.....con lo que la población en determinados momentos del año sería mucho mayor o mucho menor.

A partir de los años 80 Estambul empieza a experimentar una transformación urbana importante; Estambul se extiende más allá de los sus límites tradicionales. El crecimiento de la periferia conlleva un abandono y vaciado del centro. La descentralización se debe a varias razones: un centro atestado de comercios y oficinas; una *museificación* del centro con fines turísticos; una migración de la clase media hacia nuevas zonas residenciales periféricas que se venden como más seguras y más lujosas; una especulación inmobiliaria: abandono del mantenimiento de los edificios antiguos a fin de poder demolerlos y construir unos nuevos más rentable y que produzcan mayores beneficios.(especialmente en el barrio de Beyoglu).



59 Crecimiento de Estambul en la última década.

Desafortunadamente los barrios periféricos no se enlazan morfológicamente con los barrios del centro, solo una red de carreteras y vías rápidas hacen de conexión entre los nuevos asentamientos y el centro de Estambul. Además la nueva ocupación del territorio tiene unos índices de densidad muy bajos. Las nuevas construcciones que buscan mayor rentabilidad se alejan cada vez más y más del centro, lo que origina un paisaje difuso e inconexo donde la ciudad compacta desaparece y en su lugar aparece la ciudad difusa o la no-ciudad. Este tipo de urbanismo conlleva un despilfarro económico en cuanto redes viarias e instalaciones. El crecimiento de Estambul sufre un triple proceso negativo: disolución, fragmentación y privatización. La disolución se presenta tras la emigración del centro a la periferia, dejando atrás edificios vacíos y en desuso. La fragmentación es fruto de un crecimiento desordenado y sectario. La privatización se presenta en los guetos residenciales donde el acceso esta restringido a ciertas clases sociales. Esto provoca que el espacio público de la ciudad de Estambul desaparezca como espacio para la ciudadanía.

En cuanto a materia residencial, el desinterés de los poderes públicos se traduce en una falta de viviendas decentes y accesibles para todos. Las construcciones que se llevan a cabo en Estambul son por un lado los *gecekondu*, autoconstrucciones levantadas en una noche en el centro de la ciudad, y por otro lado los guetos residenciales de lujo, ubicados en la periferia o en zonas alejadas del centro. Este crecimiento aleatorio da lugar a una morfología urbana inconexa y desorganizada donde lo público desaparece en favor del sector privado. La ciudad tiende a motorizarse ya que sólo puedes moverte por la ciudad en coche. El transporte público no puede abarcar extensiones tan vastas y tan poco densas de territorio así que la única manera de desplazarte es en carretera.

En 1985 Estambul experimenta una nueva transformación de la silueta estambulita, la ciudad se "verticaliza". Paralelamente al crecimiento difuso de la ciudad empiezan a aparecer en Estambul edificios verticales de índole comercial y empresarial. Se configuran las *plazas*, que son explanadas de grandes dimensión que articulan diversos rascacielos, por ejemplo el "Metro City" de más de 200.000m² de superficie comercial.



60 Nuevo paisaje de Estambul: 01-Gecekondu 02-Residencia de lujo 03- Plaza "Metro City"

PROYECTOS:

Aunque no existen modelos generales para todas las ciudades y el caso de Barcelona no es extrapolable al resto de ciudades, a continuación analizaré distintos aspectos de la realidad estambulita para ver de que manera se podría mejorar la situación actual de la antigua capital turca; la experiencia y el éxito obtenido en Barcelona puede ayudarnos a repensar el espacio urbano turco, aunque siempre partiendo de la realidad estambulita, de sus costumbres, de su cultura....

Tejido urbano:

Ante la dispersión, segregación y segmentación de la periferia estambulita es fundamental redefinir espacios públicos urbanos de centralidad. La ciudad debe crecer con diversidad, no podemos separar las zonas residenciales de las terciarias o las industriales ya que el resultado genera una sociedad más individualista y menos sociable. La periferia y los nuevos crecimientos urbanos tienden a generar espacios anti-urbanos; la falta de densidad y la partición y repartición del espacio "libre" fomentan la desaparición de los espacios de encuentro e intercambio, sumamente importantes para que la sociedad se reconozca. *Quizás a través de la creación de zonas centrales en la periferia se pueda organizar el territorio y coser los asentamientos dispersos que han ido apareciendo con el paso del tiempo.*

"El espacio público marca los límites de la idea de ciudad. Por esto, ver como de la nada se configuran espacios públicos en las ciudades más desarticuladas no deja de ser un elemento esperanzador. Y, al mismo tiempo, el desprecio por el espacio público de algunos partidos conservadores de la misma Europa es significativo de la idea de democracia que tienen los gobernantes".

Josep Ramoneda



61 Tejido Urbano (centro-periferia)

Rehabilitación del casco antiguo:

Muchos edificios del casco antiguo están en mal estado: ya sea porque no hay dinero para mantenerlo o porque están abandonados y olvidados. Existen algunos planes de mantenimiento para los edificios históricos y para algunas zonas residenciales pero esto no es suficiente. *Además del trabajo de restauración y mantenimiento se debe procurar reactivar el barrio con actividades que no tengan que ver con el turismo y crear zonas de centralidad que fomenten el orgullo de la sociedad para que ésta se identifique con el lugar. De esta manera se reactivarán las zonas abandonadas al tiempo que la sociedad participará del cuidado del espacio público manteniéndolo vivo.*

Arquitectura:

Las nuevas construcciones de Estambul están exentas de personalidad y de identidad. En su afán por occidentalizar la ciudad, la arquitectura emergente

resulta fría y sin interés. La arquitectura se ha globalizado, olvidándose completamente de lo local. Lo local se asocia a la pobreza y a la marginación por lo que los “nuevos ricos” tienden a abrazar una arquitectura que se aleje de todo ello. Por otro lado, y como cualquier ciudad en la era global, Estambul también ha caído en las redes del star-system, con actuaciones dispersas en el territorio que poco o nada tienen que ver con la cultura de aquí. *Convendría que los arquitectos turcos alzaran la voz y consiguieran hacer una arquitectura representativa del lugar sin caer en lo banal: Una arquitectura local y global.*

Turismo:

Para vender la ciudad al mundo Estambul, ya organiza más del 60% de los eventos y las ferias que se organizan en Turquía, sin embargo el porcentaje de turistas en Estambul dista mucho de otras ciudades europeas. El reclamo de Estambul como ciudad industrial es muy fuerte, su mano de obra más barata y sus ventajas fiscales hace que muchas empresas se instalen en sus alrededores. Sin embargo para el turismo “de maleta” Estambul no es uno de los destinos primordiales. La falta de citymarketing es un hecho consumado si se miran las estadísticas. Además, la mayoría del turismo se concentra únicamente en los barrios de Fatih, Eminonu, Beshiktash y Beyoglu... El turismo internacional de Estambul se compone principalmente de rusos que vienen atraídos por la oferta comercial y de musulmanes que vienen en busca de un turismo religioso. *De nuevo, si se consigue crear nuevos polos de atracción en la periferia se podrá desplazar el turismo y esponjar la ciudad histórica a fin de que esta pueda recoger otras funciones que no sean exclusivas del sector vacacional. También se debe procurar lanzar una imagen de Estambul como ciudad renovada y mejorada a fin de atraer a un número mayor y más diverso de visitantes.*



62 Turismo religioso



63 Turismo vacacional

Cultura:

Estambul presenta una gran oferta cultural: la ciudad posee numerosas representaciones de índole teatral, musical y literario. Sin embargo, la cultura en Estambul no es accesible a toda la población. La mayoría de universidades que se han creado en los últimos años son privadas y de lengua extranjera. Las cadenas de televisión y radio también son mayormente privadas, a diferencia de Ankara donde proliferan las cadenas públicas. *Se debe procurar que la cultura sea accesible a todos ya que un pueblo culto y educado será más libre e independiente. Creación de escuelas públicas para todos, equipamientos que fomenten la tolerancia y que sean accesibles a todas las culturas...*

Comercio:

Estambul ha crecido paralelamente al comercio. Su posición estratégica le ha permitido crear una economía basada en el comercio que ha originado transformaciones urbanas a lo largo de su historia tal y como vimos en el apartado 3.3. Lamentablemente estos últimos años y tras un fuerte crecimiento de la periferia han ido apareciendo unas grandes superficies comerciales que

lejos de constituir ciudad han creado unas dependencias del automóvil; esto limita el acceso a todos los públicos.²¹ *Sería interesante estudiar si es posible generar espacios comerciales que articulen la ciudad al tiempo que sean seguros, interesantes y económicamente rentables como la Illa Diagonal de Rafael Moneo donde además de generar un espacio comercial interior muy interesante se crean espacios de transición entre el megaedificio y la ciudad.*

Infraestructuras:

Estambul, a pesar de recoger más de la mitad de las inversiones públicas del Estado tienen un deficitario estado en sus infraestructuras, tanto viarias como técnicas. Existen numerosos cortes de electricidad, además de un mal sistema de recogida de aguas que en determinados momentos del año resulta catastrófico ya que la mayoría de su población se mueve por carretera. La conexión férrea no está todavía resuelta lo que provoca retrasos en la mercancía y una desconfianza en la ciudadanía sobre un futuro prometedor del transporte público. *Creo que el crecimiento difuso y poco denso de la ciudad no ayuda a mejorar el tema de las infraestructuras ya que dar cobertura a tan vasto territorio es humanamente imposible. Se debería replantear el crecimiento urbano para que las infraestructuras fuesen más rentables y más viables: hay que densificar la periferia.*

Política:

El desarrollo del espacio público de una sociedad va ligado a la democracia y a la política. El caos reinante a nivel político en Estambul, la lucha interna de partidos, la corrupción, los cambios en los límites administrativos...etc no facilitan una gestión urbana de la ciudad. Existe además otro problema en la gestión urbana y reside en el hecho de que se ignora completamente a los profesionales y técnicos (planificadores y arquitectos) que tienen una presencia nula o casi nula en la esfera política. El desencuentro²² entre los intelectuales y los políticos ha sido constante en los últimos años y si no se genera un clima de participación y cooperación, difícilmente se podrá llegar a la formación de una ciudad coherente y democrática.

Litoral:

Finalmente un último aspecto que me gustaría tratar se centra en la posible recuperación de las orillas del Bósforo. En los últimos tiempos las colinas del Bósforo se han visto atestadas por innumerables construcciones de baja calidad fruto de una demanda social y un crecimiento económico de la ciudad. Incluso se ha creado una ley que permite construir hoteles de lujo a orillas del Bósforo en los lugares protegidos. Los espacios públicos y verdes del pasado han ido desapareciendo poco a poco y en su lugar están apareciendo residencias para la clase media emergente. *Sería conveniente liberar de nuevo algunas áreas a orillas del Bósforo o bien preservar aquellas que todavía no se han construido a fin de crear lugares accesibles a todos y con identidad. En estos espacios de todos con carácter y personalidad se reencontraría la sociedad estambulita para disfrutar de las aguas del mar.*

Estos son sólo algunos ejemplos de posibles actuaciones en Estambul, sin duda existirán muchas otras reformas que mejoren y embellezcan la ciudad pero los aspectos que aquí se han tratado son simplemente aquellos que han ido apareciendo a lo largo del trabajo de investigación.

²¹ Aunque se suponen públicos, estos lugares no son accesibles a todos ya que están diseñados para una determinada clase social.

²² Como por ejemplo en el debate sobre el tercer puente, donde no hay entendimiento entre las partes, o de como se debería regenerar el barrio de Beyoglu....etc

4.3 El espacio público en la formación de la ciudad.

El espacio público es el espacio de la representación, es el lugar donde la sociedad se manifiesta, es el espacio de la gente. La preocupación por el espacio público de la ciudad no es constante en el tiempo, suele aparecer con más intensidad tras un periodo de fragmentación urbana donde los espacios de autorepresentación de la sociedad desaparecen y quedan en el olvido. Es la propia sociedad la que ante la ausencia de calidad en el espacio público reclama a las autoridades competentes la creación de lugares con identidad de uso colectivo y accesible a todos. En Barcelona, la premisa de hacer ciudad a partir del espacio público estuvo presente en todo el desarrollo urbanístico que experimentó la ciudad a partir de los años 80. Tal y como hemos visto, a principios de la democracia se produjo una “monumentalización” del espacio público a todas las escalas, desde las miniplazas a los parques. Eso fue posible gracias a la cooperación y colaboración de los políticos y técnicos al mismo tiempo a una fuerte demanda social; todos creían y necesitaban un cambio de la ciudad. A partir de ahí, se llevaron a cabo varias actuaciones a fin de recuperar el espacio público de Barcelona.

-Se crearon nuevas centralidades a partir de la formación de nuevas plazas. De esta manera se regeneraban los barrios y la sociedad volvía a salir a la calle: Plaza de la Palmera, Plaza de la España Industrial...

-Se rehabilitaron y se generaron obras de infraestructura viaria en la periferia para mejorar el acceso en la ciudad: las rondas, Via Julia....

-Se aumentó el área destinada al peatón, se ensancharon las aceras y se redujeron el número de vías rápidas...

-Se crearon nuevos equipamientos tanto culturales como comerciales con intensa colaboración del sector privado y público: MACBA, la Illa...

-Recuperación de los interiores de isla como espacio público. Ante la falta de espacios públicos en el Ensanche el Ayuntamiento ideó un plan de actuación donde poco a poco se van recuperando algunos interiores de isla con el fin de ofrecer nuevos espacios de recreo a los ciudadanos.

-Apertura de la ciudad al mar a partir de distintas actuaciones a lo largo del litoral de Barcelona.

-Creación y rehabilitación de los parques urbanos: Montjuic, Collserola,...

-Mejora de las puertas de entrada a la ciudad con el fin de hacer más accesible la relación de Barcelona con el exterior: nuevas estaciones de tren, nuevos aeropuertos, mejora de las carreteras....

A través de todas estas actuaciones y al mismo tiempo que se iban llevando a cabo fueron naciendo las marcas, que no eran otra cosa que la explicación al mundo de lo que estaba ocurriendo en Barcelona; de los nuevos atributos presentes en la ciudad: la apertura al mar, nuevo panorama cultural, regeneración del espacio urbano, facilidad de accesos...etc...En definitiva, explicar al mundo el embellecimiento de Barcelona a través del espacio público mediante la utilización de distintas marcas: Barcelona Mediterránea, Barcelona posa't guapa, Barcelona Olímpica... Las ciudades mediterráneas se caracterizan por ser ciudades compactas donde el espacio urbano es sumamente importante ya que es aquí donde tiene lugar el encuentro de la sociedad. Es la gente quien define como debe ser el espacio público. Preparar la ciudad para la sociedad contemporánea debe ser un trabajo a realizar por todos. Todos somos responsables en la formación de la ciudad, no sólo los políticos o los arquitectos, sino la ciudadanía en general. La ciudad no debe ser algo intocable, debe ser un espacio preparado para ser usado, pintado, manipulado....la ciudad es el medio de expresión de la sociedad.

“La ciudad es urbs (concentración de población) y civitas (cultura comunidad, cohesión). Pero también es polis (poder, política como representación de la sociedad)...la ciudad como espacio publico no es sólo representación; es también escenario del cambio político.”

Jordi Borja

Actualmente los centros de las ciudades mediterráneas son espacios consolidados y bien proyectados, pero la periferia y las nuevas áreas de actuación carecen de carácter y de identidad. Esto se debe quizás a la cantidad de arquitectura genérica de baja calidad que se ha generado en los últimos años fruto de un crecimiento económico desorbitado. El espacio “público” ha sufrido en los últimos años una privatización como consecuencia de la sumisión al mercado; el sector privado se ha impuesto al sector público ocasionando un debilitamiento de este último. Tampoco la arquitectura del star-system, muchas veces alejado del contexto y del lugar ha creado ningún modelo de espacio público. Oriol Bohigas calificaba como las más asquerosas de la historia las periferias urbanas actuales.

La sociedad de hoy nos pide volver a recuperar el espacio público para la ciudadanía. Hemos de observar a la gente en los espacios para entender cuales son las necesidades actuales, es la sociedad la que nos indica como y para que quiere el espacio. A partir de ahí procuraremos espacios con significado, con contenido, donde la gente se represente y se sienta identificada. Los espacios públicos de las ciudades son la ciudad, son la gente, son el escenario donde lo público se hace visible. La ciudad sin espacio público no es ciudad, es otra cosa, quizás la no-ciudad.

*De les ciutats, el que més m'agrada
són els carrers, les places,
la gent que passa davant
meu i que probablement
no veuré mai més,
l'aventura breu i meravellosa com un foc
d'encenalls, els restaurants,
els cafès i les llibreries.
en un mot: tot allò que és
dispersió, joc intuïtiu,
fantasia i realitat.
Josep Pla*

05_BIBLIOGRAFÍA

- BOHIGAS, Oriol. *Las plazas de Barcelona*. Ediciones Sagep, 1987
- BORIE, Alain; PINON, Pierre; YERASIMOS, Stephane; YÜCEL, Atilla. *Istanbul*. Institute Français d'architecture.
- BORJA, Jordi; MUXI, Zaida. *L'espai públic: ciutat i ciutadania*. Diputación de Barcelona, 2001.
- BORJA, Jordi. *La ciudad conquistada*. Alianza Ensayo, 2003.
- BUSQUETS, Joan. *La construcción urbanística de una ciudad compacta*. Serbal, 2004.
- CAPEL, Horacio. *El modelo Barcelona: un examen crítico*. Ediciones Serbal, 2005.
- COCOLA, Agustín. *El MACBA y su función en la marca Barcelona*. Ministerio de Vivienda, 2009.
- DEGEN, Mónica; GARCÍA Marisol. *La Metaciudad:Barcelona. Transformación de una metrópolis*. Anthropos, 2008.
- DACHEVSKY, Marcelo. *Urban Zaping: Ciudades, productos y Marcas*. Ediciones UPC, 2001.
- GUNAY, Reha. *Sinan: The architect and his works*. Yem-Yahim, 2000.
- HERNANDEZ-CROS, Josep Emili; MORA, Gabriel; POUPLANA, Xavier. *Arquitectura de Barcelona*. Colegio de Arquitectos de Catalunya, 1989
- JALABERT, Guy. *Portraits de grandes villes, Sociétés-Pouvoirs-territoires*, 2001
- KEYDER, Çağlar. *Istanbul:Between the Global and the Local*. Rowman & Littlefield publisher, 1999.
- MUÑOZ, Francesc. *Urbanización: Paisajes comunes, lugares globales*. Gustavo Gili, 2008
- PAMUK, Orhan. *Estambul*. Mondadori, 2003

PUIG, Toni. *Marca Ciudad: Como rediseñarla para asegurar un futuro espléndido para todos*. Paidós, 2009.

SOLA-MORALES M.; BUSQUETS J.; DOMINGO M.; FONT A.; GOMEZ ORDOÑEZ J.L. *Barcelona: Remodelación capitalista o desarrollo urbano en el sector de la ribera oriental*. Gustavo Gili, 1974.

TOKATLI, Nebahat; BOYACI, Yonca. *The changing morphology of commercial activity in Istanbul*. Pergamon, 1999.

UTE (Union temporal d'escribes). *Barcelona, marca registrada: Un model per desarmar*. Editorial Virus, 2004