

## 2. LA VIVIENDA QUE HACE CIUDAD



Luis Moya González y Carlos Fernández Salgado | Madrid, España

## LA FORMA URBANA DE LA PERIFERIA Y LOS CONJUNTOS DE VIVIENDA PÚBLICA [VP]. MADRID 1940 – 2010

De la comparsa al hito en la VP madrileña

### De la comparsa al hito en la VP madrileña

Los modelos de construcción del “collage” urbano teorizados por Rowe (1978) se han ido combinando a lo largo de la historia: El modelo “foro”, supone un espacio público protagonista, donde la morfología de lo construido lo talla; mientras que en el modelo “ágora”, el tipo arquitectónico emerge de forma autónoma, siendo el espacio público su antesala. La segunda estrategia confiere al edificio el carácter de hito, cuyo valor busca singularizar el entorno.

A lo largo de la construcción de la ciudad, los edificios singulares –por término general equipamientos de diversa índole- se han ido acompañando de construcciones “comparsa”. Éstas han servido de soporte para la vida urbana, en especial la residencia, destacando según el nivel socio-económico de sus moradores.

Las arquitecturas corales, lejos de carecer de interés, en muchos casos contribuyen a caracterizar el conjunto urbano en el que se integran formando parte de un entorno de arquitecturas de relativo valor intrínseco pero estimable valor de paisaje, cuya alteración significativa podría desvirtuar dicho carácter.

Siguiendo la estela europea, en Madrid la promoción pública de vivienda [VP] en periferia, desarrollada a partir de los años ‘40’, adoptó principalmente la lógica de arquitectura comparsa, con la novedosa utilización de los tipos abiertos. Esta estrategia guardaba coherencia con promoción masiva, seriada y realizada con limitados recursos que le es propia. Sin embargo, en los últimos tiempos la VP madrileña ha dado un brusco salto del modelo “foro”, de una arquitectura seriada con notable valor de comparsa, al modelo “ágora”, por hitos, sin –en muchos casos- una clara relación con el entorno. Ello podría servir para disimular su baja cantidad con respecto a otros momentos, al tiempo que ha servido como campo de experimentación arquitectónica.

Considerando el gran peso cualitativo y cuantitativo de la VP en Madrid entre 1940 y la actualidad, recorremos la evolución de la forma y paisaje desde un análisis de Proyecto Urbano a través de tres episodios identificados: [I] El antecedente de la comparsa-jardín y su derivada ruralista y organicista tras la Guerra Civil; [II] Los polígonos autosuficientes de comparsas en periferia y su evolución paisajista y monumentalista; [III] La disgregación de la VP: de la sutura coral del tejido al hito urbano. La tesis que subyace es que en el caso de la VP madrileña se evoluciona desde conjuntos en los que existía armonía entre la tipología y la morfología urbana, a la disgregación con autonomía formal y vocación de hito.

### [I] La comparsa-jardín como antecedente y su derivada ruralista y organicista tras la Guerra Civil

La vivienda obrera en el centro madrileño adoptó el papel de arquitectura “comparsa” en determinadas posiciones secundarias de la ciudad. Pero fundamentalmente su localización saltó al otro lado de la vía de ronda del Ensanche. En el “Extrarradio”, la vivienda popular ocupó loteos del terreno con forma de densas tramas compactas. Nuevamente con una lógica “coral” -en ese caso de baja calidad paisajística- con excepciones en los frentes de las vías principales radiales, propias del esquema de conexión de la capital con el territorio.

En los intersticios de estos crecimientos sin planeamiento se construyeron piezas para las clases populares, con una mayor calidad de Proyecto Urbano, como el caso de la Colonia Manzanares. La Vivienda Reducida supuso en estos conjuntos la seriación “coral” como criterio econó-

mico, combinado con un modelo alternativo de ciudad higienista según el esquema formal de suburbio-jardín<sup>1</sup>. La falta de iniciativa privada en la construcción de la ciudad tras la Guerra Civil hace especialmente relevante la VP en una primera etapa hasta la irrupción inmobiliaria desarrollista en los '60'<sup>2</sup>. La posición urbana de estas piezas ocupa espacios intersticiales entre los loteos de terreno parcelado próximos a los ejes radiales, completando tramas reticulares como urdimbre.

La colonia de Tercio y Terol supone un ejemplo positivo de la derivada organicista, donde la arquitectura adopta formas compositivas que combinan los principios racionalistas con ecos ruralistas<sup>3</sup>. El conjunto continúa las tramas urbanas circundantes pero se cierra sobre sí mismo. Para ello los bloques de tres plantas se sitúan en el perímetro. La edificación, principalmente hileras de unifamiliares, se alinean a calle conformando un paisaje coral. El espacio representativo de la plaza se posiciona acotado en la intersección del cardo y decumanus. Los trazados del proyecto original buscaban los hitos del lugar, como la Iglesia.

### [II] Polígonos autosuficientes de comparsas en periferia: del paisajismo al monumentalismo

El urbanismo de la Dictadura supone el desencuentro entre avanzados modelos teóricos y la práctica. Lo cierto es que la "historia imposible" de la que nos habla Terán (1978) es la de un incumplimiento sistemático de las previsiones del planeamiento, que se ven desbordadas por soluciones de emergencia de las que hace uso la Administración, para acoger el gran éxodo campo-ciudad en los '50'.

La periferia sin expectativas urbanas absorbe los programas de VP a través de piezas unitarias de promoción, los "polígonos". Éstos, a modo de collage, irán colonizando el territorio como vanguardia, a la que seguirá y aprovechará -a veces especulativamente- la iniciativa privada de los años '60'. Surge así una nueva lógica de paisaje<sup>4</sup>, ordenado en "supermanzanas", lo cual reduce notablemente los costes de urbanización. El principal valor compositivo de estos conjuntos radica en la lógica formal de la unidad y su agregación conformando series. Los juegos compositivos, en especial los cambios en la dirección, se dieron más en los que inicialmente tenían un carácter temporal, como son los Poblados Mínimos y sus sucesoras en versión prefabricada, las UVAs.

La VP irá suponiendo una investigación alrededor de las posibilidades de los tipos edificatorios abiertos. Inicialmente prevaleciendo las unifamiliares, para irse combinando con bloques lineales simples, conformando bordes o ejes de mayor intensidad y desplazando las unifamiliares al interior del polígono, donde también se situaban los equipamientos, que dotaban de una cierta autonomía a estos conjuntos. El Poblado Dirigido de Fuencarral supone la síntesis de las teorías urbanísticas del momento: segregación de tráfico mediante el sistema de manzana Radburn, con el acierto, en este caso, de situar edificaciones en el lado exterior de la vía de borde; y lógica organicista desde el punto de vista sociológico y programático. En el caso del barrio del Cuartel de la Montaña, se observa un especial cuidado paisajístico del conjunto: la adaptación en manzana cerrada a las edificaciones preexistentes, y la utilización de diversos tipos, desde el bloque lineal al bloque en H y su versión en torre; el cierre de perspectivas; la conformación de un eje central a modo de espina con tratamiento de testeros; y la adaptación a las condiciones naturales del lugar con un cuidado tratamiento vegetal de los espacios interbloque, todo ello desde una concepción "coral".

### La crisis del paisaje de la seriación y su respuesta monumentalista

Siguiendo las corrientes críticas del momento, la forma urbana de la periferia madrileña sufrirá una revisión, cuestionando la capacidad de predicción del comportamiento de un ciudadano estereotipado, confinado en unidades agrupadas y autosuficientes, combinado -en ese momento- con una baja valoración de la calidad arquitectónica. Para Terán<sup>5</sup> los nuevos fragmentos de ciudad creados no satisfacían con su estructura física la nueva organización social, por lo que investiga sobre la "estructura urbana vital" de los nuevos conjuntos.

Al tiempo que estas formas estaban en revisión, existía una corriente que todavía investigaba sobre las autoformas mediante variaciones a partir de configuraciones geométricas regulares. Paisajes comparsas, cuyas ventajas radicaban en la capacidad de prefabricación<sup>6</sup>. En los '70' Rafael de La Hoz, en lo que denominaba "estética de la reiteración", desde la Dirección General de Arquitectura, llamó a un grupo de arquitectos y artistas como Palazuelo para estudiar, desde varios puntos de vista, las posibilidades de la repetición formal en la seriación de proyectos, relacionada con la producción cuantiosa de vivienda social. (Terán, 2002: 13).

<sup>1</sup> Sobre la vivienda obrera reducida a raíz de la renovación de los principios arquitectónicos y organizativos de la ciudad en los años 20-30, cf. Terán, "Historia reciente" en Moya (2007). Sobre la Vivienda Social en Madrid en el periodo 1900-1939 cf. Barreiro (1991).

<sup>2</sup> Cf. Moya (1983).

<sup>3</sup> Cf. Moya, "Los barrios del Tercio y el Terol", en Sambricio (2003). La acertada concepción paisajística ruralista se podía apreciar también en conjuntos, hoy desaparecidos, como Fuencarral B, de De la Sota, de 1956. Cf. Fernández Nieto (2006).

<sup>4</sup> Los "polígonos" aúnan de forma simultánea la ordenación, urbanización y construcción de vivienda, enunciados como actos en el proceso urbano por Solá-Morales. Sobre el concepto "Polígono" y su relación con la VP, cf. Moya, "Polígonos de Vivienda", en Sambricio (2003).

<sup>5</sup> Cf. "Estructura urbana", en Gaviria (1968), en donde investiga sobre el gran barrio de VP de San Blas.

<sup>6</sup> Como por ejemplo Hervás-Leoz y su investigación morfológica a través del módulo HELE.

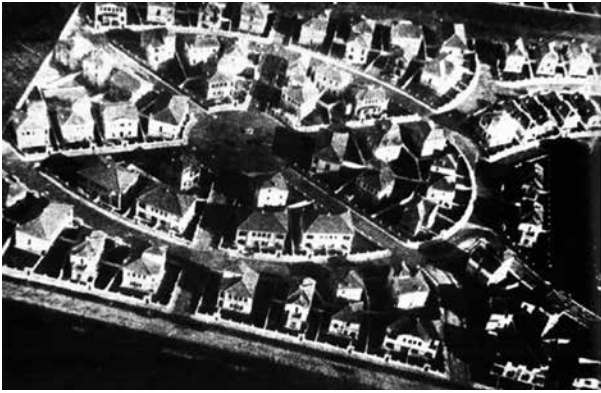


Fig. 1. La comparsa-jardín como antecedente: Colonia Manzanares. 1927-1930. 254 Viviendas. Arq. Ferrés, Puig y Azpiroz. Fuente: Barreiro (1991).

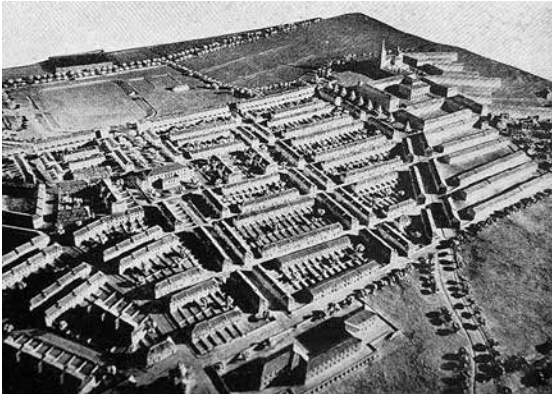


Fig.2. Comparsas con ecos rurales en la proximidad de hitos urbanos: Maqueta que refleja el proyecto original de la Colonia de Tercio y Terol. 1940-1947. 677 viviendas. Equipo dirigido por Moya Blanco. Fuente: L. Moya.



Fig.3. Polígonos autosuficientes de comparsas en periferia: Poblado Dirigido de Fuencarral. 1957-1960. 1.839 viviendas. Arq. Romany. Fuente: Fernández-Galiano et al. (1989).

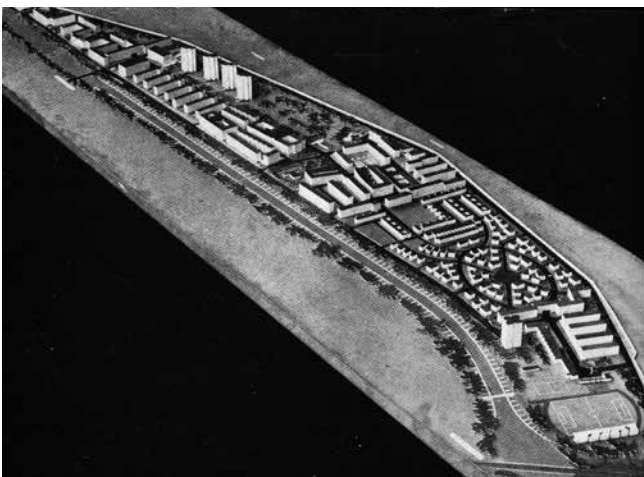


Fig. 4. Hitos relativos en un paisaje coral: Cuartel de la Montaña. 1955-1970. 2.328 viviendas. Equipo dirigido por Moreno Barberá. Fuente: RNA (1956).

Fig. 5. Crisis del paisaje de la seriación: Síntesis de la "estructura urbana vital" de San Blas. Fuente: Gaviria (1968). Dibujo abstracto de F. Terán, que en parte se corresponde con San Blas, ilustrando lo que entiendo como masificación de la periferia. Fuente: autor.

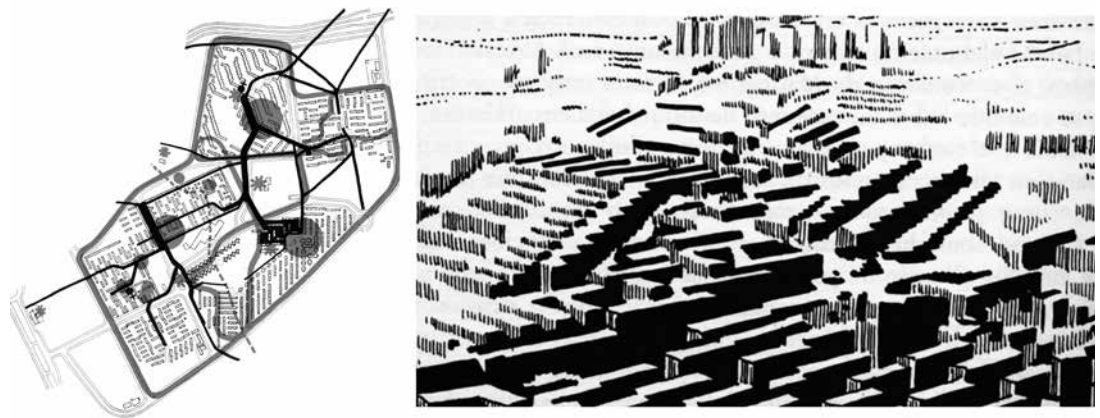


Fig. 6. Monumentalidad coral como hito en periferia: Climat de France, Argel. 1955. Arq. Pouillon. Fuente: AAVV (1987) / Óleo del proyecto construido de viviendas en Meseta de Orcasitas. 1977-1984. Arq. Vellés y Valdés. Fuente: Sambricio (2003).

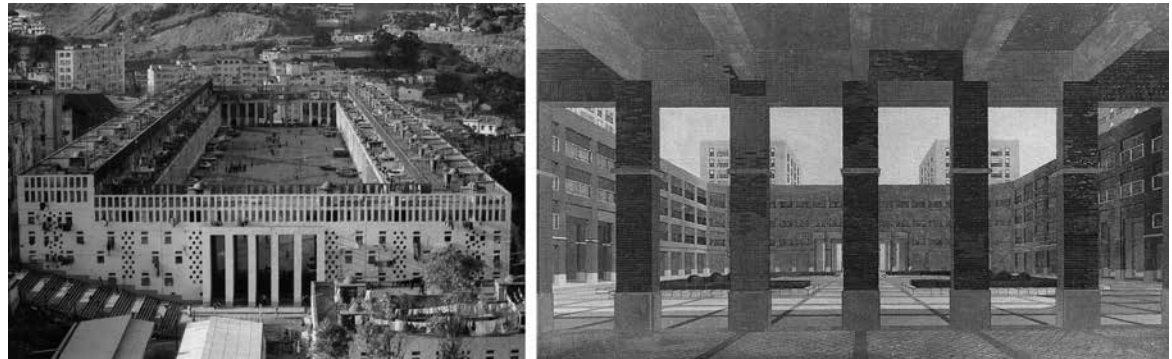


Fig. 7. Sutura coral en la periferia interior: Valdeacederas, Tetuán. 1991. 68 viviendas. Equipo dirigido por Ferrán. Perteneciente a la Operación Barrios en Remodelación, pero con un carácter singular por su posición de primera periferia y su realización tardía. Fuente: Casariego (1987).

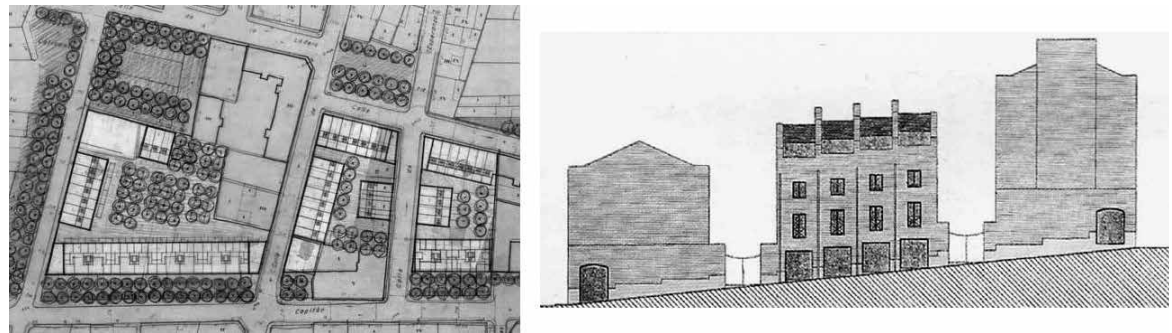


Fig. 8. La VP como un paisaje de hitos. Exposición de los proyectos de arquitectura seleccionados mediante concurso para el Ecobarrio de Puente de Vallecas. Fuente: Ayuntamiento de Madrid. Imágenes: "Los arquitectos de Manhattan interpretan La silueta de Nueva York. [...] una investigación, disimulada como baile de disfraces." Koolhaas (1978:128).



La crisis de los principios compositivos del Movimiento Moderno supuso, en algunos casos, la adopción de un lenguaje postmoderno de pretendida monumentalidad, mediante la conformación de espacios con forma, al modo de la ciudad histórica. La monumentalidad en periferia a través de la VP ya había sido ensayada en otros lugares<sup>7</sup>.

En España, la crisis de principios compositivos coincide con la crisis económica de los años '70' y el contexto de Transición hacia la Democracia<sup>8</sup>, que suponen la segunda etapa de producción masiva de VP, en la que los conjuntos siguen siendo todavía de VP en exclusiva. En algunos de estas unidades, como en el caso de las proyectadas por Vellés y Valdés en Meseta de Orcasitas, se introduce una monumentalidad coral, con soluciones seriadas, con una morfología de transición entre los tipos abiertos lineales y los cerrados sobre sí mismos. En otros barrios, como Palomeras Sureste, esta monumentalidad supondrá un cambio de escala en la edificación, condicionada también por la cantidad limitada de suelo disponible en los procesos de realojo.

### [III] La disgregación de la VP: de la sutura coral del tejido urbano al hito

Los años 80 ponen de manifiesto la existencia, también, de una periferia interior, necesitada de una recualificación que absorbiera el realojo de sus originales habitantes. Las estrategias en estas posiciones urbanas, supusieron la inserción de políticas de VP en tejidos con vivienda de promoción privada, inicialmente como operaciones de sutura coral del tejido.

El Plan General de Madrid de 1985 plantea una estrategia de remate urbano, en la que distingue operaciones icónicas dotacionales, de operaciones corales de sutura en tejidos residenciales. El Proyecto Urbano confía en exceso en las bondades de la trama como recurso y la novedad, con respecto a la VP, es la integración de ésta en tejidos con vivienda de promoción privada. El programa Bolsas de Deterioro comienza como continuación de Barrios en Remodelación, y como sutura del tejido con promoción pública y realojo, para dar paso a la urbanización pública del suelo y la promoción privada.

Coincidiendo con un ciclo expansionista, los '90' suponen el desarrollo de los suelos de reserva, ordenandos a través de los PAUs. La política de VP se modifica notablemente: Mientras que el organismo autonómico IVIMA continúa con una inercia de remodelación, el organismo municipal EMVS, opta por políticas de diseminación de la VP en conjuntos principalmente de promoción privada. La VP aparece así en un anodino paisaje coral de promoción privada<sup>9</sup>.

Aún en el minoritario caso de promoción unitaria de conjuntos de VP por parte de la EMVS, como en el caso del proyecto de remodelación de las antiguas colonias de VP de San Francisco Javier y Nuestra Señora de los Ángeles -conocido como Ecobarrio<sup>10</sup>- la estrategia no es coral, sino por promociones sueltas con vocación de hitos, seleccionadas por concurso, con relativo valor intrínseco pero dudosa capacidad de conformar un entorno urbano armonioso.

### Conclusión. Aproximación a un entendimiento de las periferias urbanas a través de los modelos de VP

A lo largo del pasado siglo, el Extrarradio madrileño fue ocupado por conjuntos con una lógica compositiva diferente a la del Centro. Inicialmente la retícula compacta, a modo de loteo del terreno, fue soporte de la vivienda para las clases populares. Pero pronto la forma urbana característica de este nuevo suelo ocupado pasó a contener las variaciones de los tipos abiertos, desde los conjuntos de vivienda unifamiliar, pasando por los polígonos sin trama, hasta su posterior derivada con retícula en los nuevos ensanches.

La forma urbana de la periferia madrileña, construida principalmente a partir de los años 40, guarda una estrecha relación con los conjuntos de VP que en ella se posicionaron. A partir del modelo de suburbios-jardín, tras la Guerra Civil, los organismos promotores de VP incorporaron a ese modelo un lenguaje ruralista dentro de esquemas racionalistas evolucionados con principios organicistas. El resultado fueron conjuntos de arquitecturas comparsas que combinaban tipos edificatorios abiertos -unifamiliares y lineales- en la proximidad de hitos urbanos.

La gran promoción pública de vivienda de los años '50' supuso un nuevo episodio en el que los conjuntos se posicionan en terrenos baldíos y la ciudad histórica funciona como hito. Las teorías urbanas del momento previeron una cierta autosuficiencia, dentro de un programa estrictamente residencial. La forma urbana es, en estos casos, el resultado de una arquitectura comparsa de lenguaje racionalista en la que, en los conjuntos más evolucionados, se combinarán una mejor adaptación a las condiciones naturales con el control de los cierres visuales y el posicionamiento de hitos relativos en los conjuntos. Pero estas consideraciones paisajísticas entrarán en una crisis propia de la revisión crítica, evolucionando hacia la conformación de los espacios con forma, con un cierto monumentalismo de lenguaje postmoderno, pero conservando el carácter de comparsa seriada de VP.

<sup>7</sup> Por ejemplo los conjuntos de VP de Fernand Pouillon en Argel.

<sup>8</sup> Cf. Fernández Salgado (2011)

<sup>9</sup> López de Lucio (2013 : 243) se refiere a ello como "arquitecturas de prestigio" como remedio a todos los males, en el capítulo referido a los nuevos PAUs de Madrid, cuyos problemas sintetiza como la "banalización, insularización y desdensificación de los nuevos desarrollos".

<sup>10</sup> En la actualidad, liberado el suelo, sólo se ha construido un edificio de la segunda fase. Un vacío urbano con un futuro tan incierto como el de su organismo promotor, la EMVS.

El último episodio identificado es la evolución desde el monocultivo seriado de VP a su disgregación, en combinación con vivienda de promoción privada. Inicialmente esta nueva estrategia se desarrollará en una posición urbana de primera periferia, como sutura de tejidos en procesos de remodelación urbana con realojo, apoyados en la recuperación y conexión del tejido mediante tramas reticulares, para dar paso, en el último ciclo expansionista, a la promoción privada de polígonos de vivienda con puntuales promociones de VP con una presencia con vocación de hito.

El término “comparsa” que hemos venido utilizando no ha de entenderse como algo a priori directamente positivo. Pero la observación de la historia urbana pone de manifiesto que la buena arquitectura comparsa configura piezas de notable valor, con identidad morfológica propia, algo que sí se observa como positivo, especialmente en una Periferia que, en muchos casos, está desprovista de referencias. El trabajo de algunos de los mejores arquitectos del momento en el campo de la VP ha dado pie a buenos conjuntos comparsa en la ciudad de Madrid, algunos de los cuales cuentan con un incipiente reconocimiento patrimonial.

Sin embargo el reconocimiento de los valores a preservar no debe ser un impedimento para la recualificación de estos tejidos. En este sentido cabe resaltar que el tipo edificatorio del bloque abierto tiene una condición de exterioridad, por lo que las alteraciones de su morfología son inmediatamente visibles. El proyecto de mejora de la habitabilidad -en especial el incremento de la superficie en las viviendas mínimas, la mejora térmica de la envolvente e instalaciones que podrían ser comunitarias, así como de la accesibilidad- habrá de tener en cuenta el papel comparsa de cada una de estas arquitecturas en relación con los valores del conjunto. Por ello, la identificación de los valores de Proyecto Urbano de la periferia, puede orientar las estrategias de intervención.

## Bibliografía

- AAV (1987). *Fernand Pouillon. Architetto delle 200 colonne*. Milano: Electa.
- Barreiro, Paloma (1991). *Casas Baratas: la Vivienda Social en Madrid 1900 – 1939*. Madrid: COAM.
- Bataller Enguix, JJ & López de Lucio, R. et al. (2004). *Guía del Urbanismo. Madrid s. XX*. Ayuntamiento de Madrid.
- Casariego, Pedro & Ferrán, Carlos (1987). *¿Qué hacer en Tetuán? : Entre la remodelación y la rehabilitación integral*. Madrid: CAM.
- Fernández-Galiano, Luis et al. (1989). *La Quimera Moderna: Los Poblados Dirigidos de Madrid en la arquitectura de los 50*. Madrid: Hermann Blume.
- Fernández Nieto, María Antonia (2006). *Las colonias del Hogar del Empleado: La periferia como ciudad*. Tesis Doctoral. ETSAM-UPM.
- Fernández Salgado, Carlos (2011). *Democracia y participación: El Plan General de Madrid de 1985*. CIUR Nº 79. Madrid: Instituto Juan de Herrera.
- Gaviria, Mario et. al. (1968). *Gran San Blas: Análisis sociourbanístico de un barrio nuevo*. Madrid: Revista Arquitectura, Nº 113-114.
- Koolhaas, Rem (1978). *Delirio de Nueva York*. Barcelona: Gustavo Gili.
- Moya, Luis (Ed.) (2007). *Vivienda Reducida*. Madrid: Mairea.
- Moya, Luis (1997). “La realidad de la vivienda obrera. Poblados de absorción, mínimos y dirigidos, y Unidades Vecinales de Absorción (U.V.A.s)” en AAV, *La vivienda experimental: concurso de viviendas experimentales de 1956*. Madrid: Fundación Cultural COAM
- Moya, Luis (1983). *Barrios de promoción oficial: Madrid 1939-1976*. Madrid: COAM.
- López de Lucio, Ramón (2013). *Vivienda colectiva, espacio público y ciudad. Evolución y crisis en el diseño de tejidos residenciales 1860 – 2010*. Buenos Aires: Nobuko.
- Rowe, Collin & Koetter, Fred (1978). *Collage City*. Massachusetts: MIT.
- Sambricio, Carlos (Ed.) (2003). *Un siglo de Vivienda Social (1903-2003)*. Madrid: Nerea.
- Terán, Fernando de (2002). *Medio siglo de pensamiento sobre la ciudad*. Madrid: Real Academia de Bellas Artes de San Fernando.
- Terán, Fernando de (1992). *Madrid*. Madrid: Mapfre.
- Terán, Fernando de (1978). *Planeamiento urbano en la España contemporánea: Historia de un proceso imposible*. Madrid: Gustavo Gili.

**Luis Moya González** [luis.moya@upm.es](mailto:luis.moya@upm.es)

Doctor Arquitecto, Catedrático en la ETSAM-UPM desde 1985, y por la de Valladolid desde 1983, y graduado en Altos Estudios Europeos en Rehabilitación Urbana por el Colegio de Europa en Brujas (Bélgica). Tiene cuatro sexenios de experiencia de investigación, reconocida por el Ministerio de Educación. Ha realizado numerosas publicaciones. También ha asumido responsabilidades en la gestión académica y cultural. Dirige el Grupo de Investigación sobre la Vivienda Social de la UPM.

**Carlos Fernández Salgado** [c.fsalgado@upm.es](mailto:c.fsalgado@upm.es)

Arquitecto y Máster en Planeamiento Urbano y Territorial por la UPM. Técnico Urbanista por el INAP. Personal Investigador en Formación de la UPM y miembro del GI.VS. En fase de redacción de Tesis Doctoral.