



Una escola, un nou repte



Terrasses de l'escola

Esglaonament en terrasses de l'escola. Al fons, el mar de la badia de Cadaqués

L'encàrrec de l'Ampliació de l'escola de Cadaqués arribà abans que el de la Casa Vehi, malgrat tot no s'assegurà la seva realització fins uns anys més tard. És l'únic projecte que hem realitzat a Cadaqués que no es tracta d'una casa, i això se'ns plantejà com un gran repte a l'hora de projectar l'edifici en un entorn com el de Cadaqués.

L'escola no només es situava en el que segurament era el poble més impressionant de la Costa Brava, sinó que es situava al bell mig d'aquest, amb una gran presència des de terra i des de mar. Era, doncs, tot un repte el projectar un edifici tant gran en un solar tant 'exhibicionista'.

Com ja he comentat, es tracta d'una Ampliació de l'antiga escola, que amb els anys s'ha fet petita i que, com tantes altres escoles catalanes, requeria de barracons. Però tornant a una de les principals estratègies del projecte, la integració d'aquest nou gran edifici al bell mig del poble; quina era l'actitud a prendre? La integració de l'edifici passava per adoptar el llenguatge de les cases del poble? Vam creure que no, que un edifici d'aquesta escala, no podia ser més que un gran impacte visual per al poble, si aquest adoptava geometries irregulars, superfícies emblanquinades i cobertes inclinades. La nostra estratègia fou la inversa, relacionar l'edifici amb el terreny, amb la muntanya conformada a partir de inabastables quantitats de marges de conreu i oliveres. L'edifici com a grans plataformes successives, adaptant-se al terreny en pendent, que generen els patis –en aquest cas terrasses– i espais de joc. D'aquesta manera l'edifici, des de lluny no es percep com a una extensíssima façana al centre del poble, sinó com a una reestructuració i ordenació del terreny rocós del solar.

Per això és essencial la utilització de la pissarra local per conformar els murs de pedra seca de l'edifici, tal i com s'estava realitzant en les Cases a s'Alqueria. La utilització de murs de pedra seca de pissarra, doncs, era compartida, però no es podia extrapolar de la mateixa manera, doncs aquesta vegada no estàvem parlant de les relativament reduïdes dimensions d'una casa, sinó de la façana amb més metres quadrats de tot el poble, només competint amb els apartaments de Tusquets i Clotet a es Colomer. La concepció d'aquesta façana havia de ser diferent, no cabia imaginar-se-la com a un gran volum gairebé metafísic, aquest cop. S'havia de recórrer a una composició, una pauta que dignifiqués aquesta extensa façana. Aquesta composició es realitzà complementant els murs de pissarra amb les obertures de les aules –aquestes alhora es protegeixen del sol de matí a partir de grans brise-soleils verticals de formigó prefabricat– i l'estratègia de portar fins a façana l'estructura de l'edifici, emmarcant en una gran composició abstracta els espais a on la pedra es disposaria. L'abstracció d'una composició gairebé clàssica de façana, complementada en les cobertes amb grans paraments de "relliga" disposats en vertical a mode de reixa per als patis de joc i conformant un remat superior gairebé immaterial de les façanes.

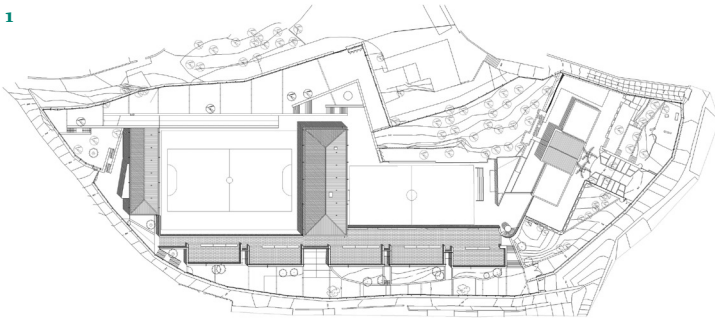
Tot un brutalisme material que també s'estén a l'interior de l'edifici, amb materials més habituals en les escoles catalanes com el terratzo, el bloc de formigó pintat i la gran quantitat d'instal·lacions vistes, que proposen una sinceritat i una complexitat realment humil, molt adients per a una escola.

L'ampliació de l'Escola Caritat Serinyena aportà una manera més localista, i no genèrica com fins ara hi havia, de realitzar edificis institucionals i de grans dimensions dins del poble.

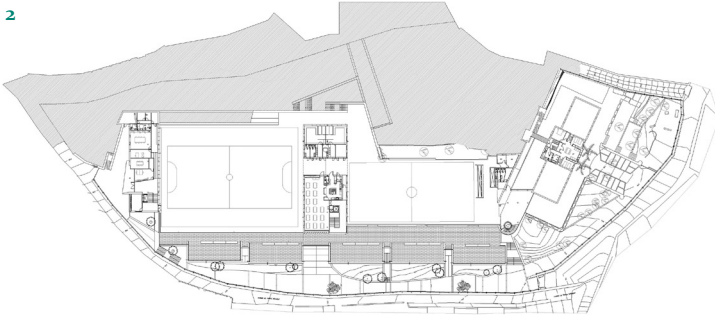
< Les facanes

Nena passejant per davant l'escola

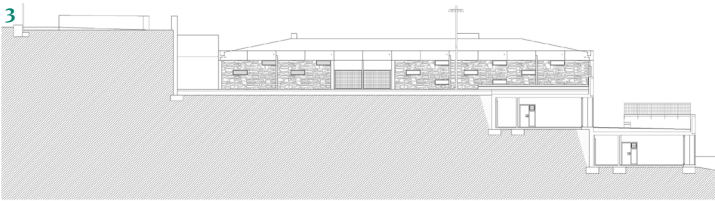
1



2



3



4



Escola Caritat Serinyena i Institut Cap de Creus

Cadaqués

2003-2009

Gabriel Mora i Carmina Sanvisens

1 Planta cobertes

2 Planta pistes

3 Secció transversal tipus

4 L'eix de l'escola, on es situen els menjadors, la sala d'usos múltiples i les connexions verticals

5 Planta aulari superior

6 Planta aulari inferior

7 Els tres materials de l'escola: formigó, pissarra i bloc pintat

8 Les escales. El seus colors groc i blau intensos no s'aprecien

9 Les aules de primària: protegides pels brise-soleils de formigó

