

Becerra Sánchez et al. Evolucion del modelo de conectividad de Guadalajara

Evolución del modelo de conectividad en Guadalajara

Dra. Guadalupe María BECERRA SÁNCHEZ¹; Dr. Heriberto CRUZ SOLÍS²; Dra. Ma. del Pilar PALOMAR ANGUAS^{1,2}; Geog. Vicente MEZA GUTIÉRREZ³

¹Investigador Titular B

Paseo Poniente No. 2093, 44210, México
(01-33) 3823-7505, naladejc07@yahoo.com.mx

²Profesor Investigador Titular B

Av. de los Maestros 1045, C.P. 44260, México
(01-33) 3819-3320, hpk99@cencar.udg.mx

^{1,2}Profesor Investigador

Tulipán s/n. 28933 Móstoles, España
(+34) 916655060, palomang@hotmail.com

³Asistente

Guanajuato 1045, 44260, México
(01-33) 3819-3320, chente.mgeo@gmail.com

Keywords: modelo de conectividad

Introducción

El ordenamiento territorial incluye actualmente los programas y proyectos de acceso a internet, herramienta considerada un componente del equipamiento urbano indispensable para insertar a las localidades en el contexto mundial de redes. Analizar la relación del territorio y las tecnologías de la información y la comunicación (TIC) puede ser un tema poco relevante en contextos donde el desarrollo tecnológico se ha asumido emprendiendo acciones paralelas de accesibilidad y capacitación, favoreciendo un mejor aprovechamiento del potencial que representa esta tecnología.

Tratándose de una relación que complementa las actuales condiciones y escenarios de la globalización, ha demostrado su carácter influyente en la morfología, tamaño de las ciudades y las actividades urbanas. Las TIC fortalecen a la ciudad como centro de interacción, a la vez que la ciudad se complejiza como espacio cultural [1]. En el contexto latinoamericano se ha dejando de lado el enfoque de la espacialidad del acceso urbano a internet. El trabajo que se está realizando para la ciudad de Guadalajara, analiza las condiciones tecnológicas y las limitaciones generadas por el modelo desarrollado para alcanzar la garantía del acceso universal.

Antecedentes

La responsabilidad para desarrollar el acceso masivo a Internet ha recaído en la administración de las ciudades, que se constituyen en nodos de interconexión con el mundo globalizado. La intervención de la administración en el desarrollo local de las comunicaciones electrónicas ha sido significativa, el organismo Regulador francés

ARCEP [2] da cuenta de ello. Destaca Luxemburgo como el modelo de red más exitoso de las municipalidades Wi-Fi en Europa, al tomar el Ayuntamiento la decisión de crear una red abierta, entendiendo que la mayoría de los fracasos en la evolución de la red municipal en todo el mundo fue resultado de dos condicionantes: la red está limitada a los usuarios de un operador, o bien, la red es limitada a la prestación de sólo uno o algunos servicios específicos.

El análisis se centra en el modelo desarrollado para la accesibilidad y el entorno social para valorar el desarrollo urbano que perfila a la ciudad como una entidad sostenible y capaz de afrontar los desafíos de la ciudad digital. Se parte del supuesto de que la inserción eficiente en el nuevo orden económico internacional depende, en gran medida, de la implementación de políticas que impulsan la competitividad, equidad y sustentabilidad, donde las ciudades cumplen un papel fundamental. En medida en que se resuelven los problemas para llegar a ser una ciudad competitiva, se generan posibilidades para llegar a la sustentabilidad.

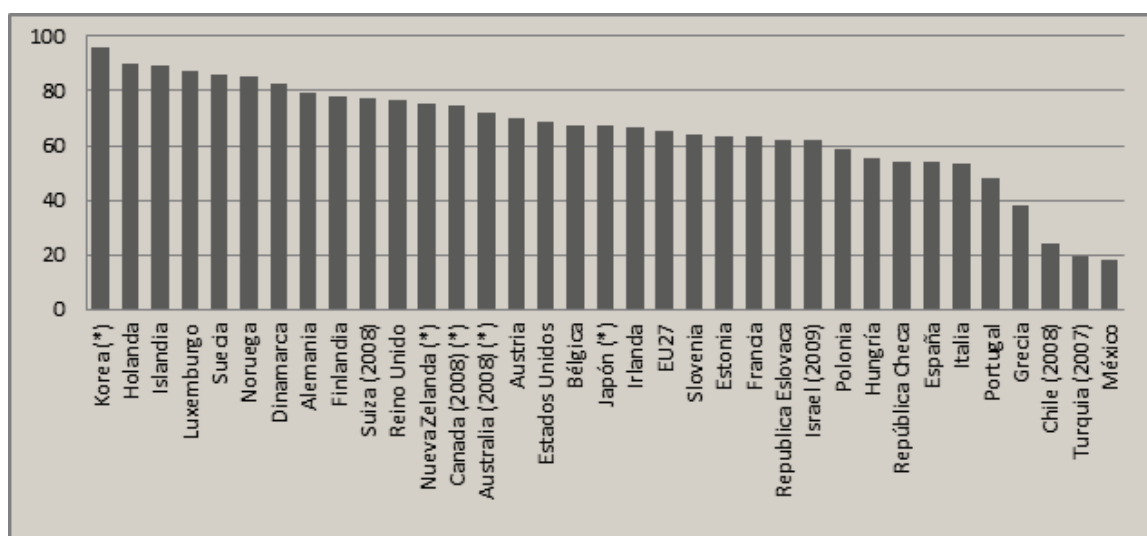
Consideraciones metodológicas

Para el estudio se utilizó la información de localización de cibercafés en tres de las siete zonas administrativas del municipio de Guadalajara: Zona Centro, Zona Minerva y Zona Huentitán. Tres zonas que permiten hacer comparaciones espaciales por sus características, se trabaja actualmente en el registro de la evolución de las diferentes modalidades de acceso a internet en todo el municipio.

EL registro del porcentaje de viviendas con computadoras por AGEB corresponde al Censo General de Población y Vivienda de 2005 de INEGI últimos datos geoestadísticos disponibles del Censo General de Población y Vivienda 2010 por AGEB de INEGI. Se espera que para la presentación de este trabajo en el congreso se encuentre disponible esta información actualizada.

Accesibilidad a internet de Guadalajara.

A esta investigación precede el estudio de la conectividad comercial urbana representada por los cibercafés hasta el año 2010 [3]. Las diferentes modalidades de acceso a internet que se reconocen han evolucionado en la ciudad, lo que ofrece la posibilidad de ampliar el análisis de la accesibilidad con la perspectiva de la espacialización y dar continuidad al registro de la evolución de este proceso urbano. El rezago de México en disponibilidad de TIC y acceso a internet es preocupante, (gráfico 1) se encuentra en los últimos lugares en disponibilidad de internet en los hogares con 18.4% según datos de la OECD.



Gráfica 1: Porcentaje de Hogares con acceso a internet en países de la OECD, 2009 o el último año disponible.

El porcentaje de hogares con acceso a internet en el municipio de Guadalajara se encuentra por encima del nivel nacional, casi 50% de las viviendas cuentan con al menos una computadora, mientras que apenas 38% de las viviendas cuentan con internet según datos del último Censo General de Población y Vivienda de INEGI, 2010.

La Zona Metropolitana de Guadalajara es la segunda en importancia a nivel nacional y la más importante en el occidente del país, alcanza casi 4 millones y medio de habitantes [4]. Siendo el municipio más sobresaliente y el más poblado del conjunto del área metropolitana, como capital del Estado de Jalisco, juega un papel fundamental a nivel regional y concentra los principales servicios públicos de equipamiento e infraestructura.

El Plan Municipal de Desarrollo 2010-2012 del Ayuntamiento de Guadalajara orienta la implementación de estrategias para el desarrollo sustentable del municipio. Considera importante fomentar nuevas pautas de comportamiento de los habitantes por medio de la cultura, la educación el mejoramiento de la infraestructura urbana, “particularmente la relacionada con la accesibilidad y la conectividad de la ciudad, fomentar el mejoramiento de los sistemas tecnológicos y mantener sus condiciones”. Además del desarrollo sustentable, busca fomentar la competitividad urbana mediante el desarrollo de infraestructura, proponiéndola como Ciudad Digital para fortalecer la accesibilidad a internet.

El programa *GDL Libre* es una estrategia del gobierno municipal para impulsar a Guadalajara como Ciudad Digital y reducir la brecha digital de la población [5]. Al mes de mayo de 2011, se han instalado 100 puntos de acceso a internet en espacios públicos. El tipo de acceso es inalámbrico por medio de conexión Wi-Fi las 24 horas del día con una velocidad de conexión de entre 2 y 6 Mbps. La meta del ayuntamiento es llegar a 125 puntos en octubre de 2011. El proyecto se caracteriza

por un insuficiente alcance y su orientación a fines de atención turística que deja fuera a la mayor parte de la población.

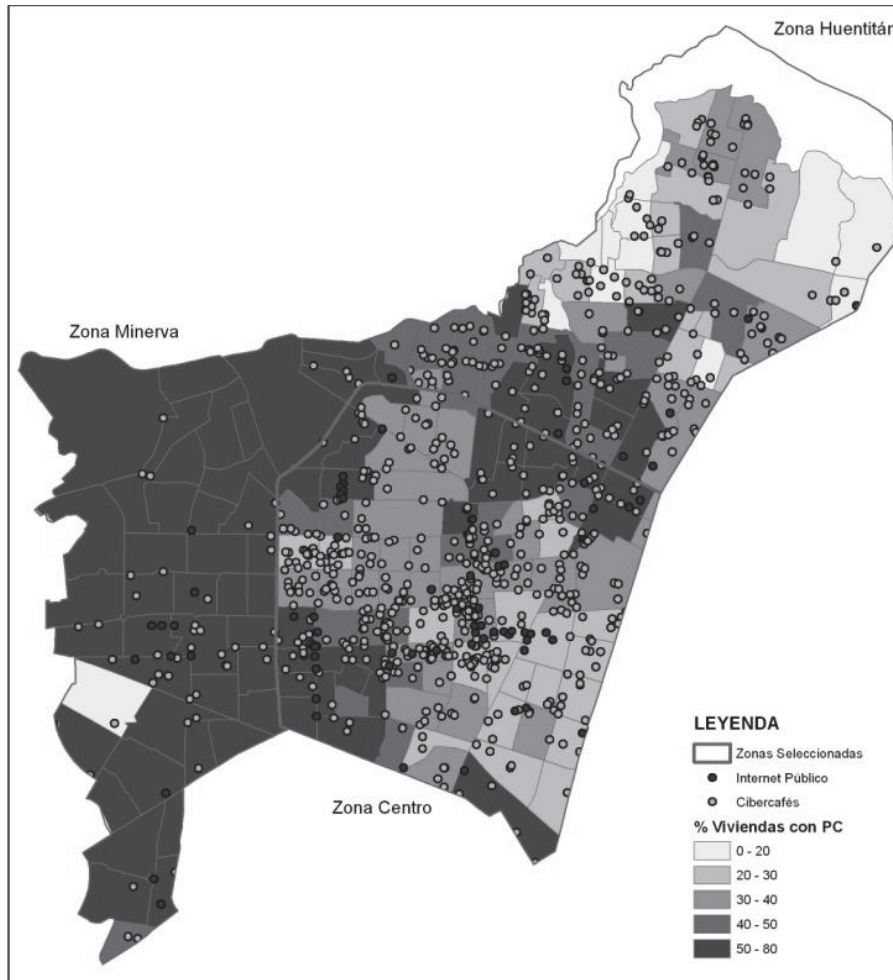
El mapa 1 muestra la distribución de cada modalidad de acceso a internet en tres zonas del municipio de Guadalajara. La zona Centro concentra el mayor número de cibercafés y el mayor número de puntos de acceso de internet público por la atracción turística y comercial que ejerce. Destaca la presencia de amplios núcleos de concentración de cibercafés en las áreas comerciales, es coincidente su presencia en esta zona con la demanda social de conectividad, considerando el bajo porcentaje de viviendas con computadora por AGEB.

En Huentitán, la zona más marginada de las tres estudiadas en el municipio, los cibercafés se distribuyen en las vialidades principales. No se puede definir una relación entre la presencia de los cibercafés y las viviendas con disponibilidad de computadoras debido al modelo de distribución disperso que presentan los cibercafés. El significativo número menor de cibercafés de la zona Minerva está relacionado con la concentración de la disponibilidad de viviendas con computadora y el mayor poder adquisitivo de la población en esta zona.

El acceso a internet en los espacios públicos complementa a las modalidades privada y comercial. Con excepción de la zona centro donde se concentran tanto los cibercafés como los sitios de conexión inalámbrica, su localización en el resto de la ciudad es dispersa, constituyéndose, por sus características tecnológicas, en una alternativa de acceso gratuito pero limitado al espacio de su ubicación por el reducido alcance de la señal.

Conclusiones

El modelo actual de conectividad y accesibilidad pública, comercial y privado de las tres zonas de estudio en el municipio de Guadalajara muestra una marcada diferencia en cada una de ellas. En este modelo es patente una distribución desequilibrada de los cibercafés en el territorio, que responde a factores de la población, su poder adquisitivo y de las áreas de afluencia de cada una de las zonas. El modelo se ha desarrollado al margen de la planeación sustentada en información geoestadística actualizada, no garantiza la posibilidad de que en un corto plazo se alcancen los objetivos de acceso libre necesario para encarar los nuevos desafíos en el ámbito de la competitividad urbana.



Mapa 1: Distribución territorial de los cibercafés, internet público y porcentaje de viviendas con computadora por AGEB en las zonas Centro, Minerva y Huentitán.

Referencias

- [1] Nupia Martínez, Carlos Mauricio (2000), Las tecnologías de información y comunicación y su relación espacial con la ciudad, Tesis de Maestría, Colombia.
- [2] Autoridad Reguladora de las Comunicaciones Electrónicas y Postales.
- [3] Becerra Sánchez, Guadalupe María (2009), La transformación de la ciudad por el proceso de incorporación de las tecnologías de la información y la comunicación: los cibercafés en Guadalajara 1997-2007, Tesis de doctorado, México.
- [4] Instituto Nacional de Estadística y Geografía (2010), XIII Censo General de Población y Vivienda, México.
- [5] H. Ayuntamiento Constitucional de Guadalajara.

