

Les dues primeres cases que vam fer a Cadaqués, curiosament, presenten relacions molt estretes malgrat la distància de realització en el temps, el programa, la mida i la tipologia. Escriure sobre aquestes cases com a un conjunt, de manera diferent a la qual estic habituat, és un exercici interessant d'autorretrat.

El 1993 deixem la casa del casc antic, a la Riba Esquerra, i ens traslladem a la Riba Dreta, res polític, només una forma de situar recurrent al poble. Comprem a l'Esther Tusquets dos apartaments del conjunt es Colomer realitzats pel seu germà, l'Oscar Tusquets, i en Lluís Clotet l'any 1964. Un conjunt d'apartaments que crea cert recel a Cadaqués, encara trenta anys després, per la modernitat que presenta: coberta plana enjardinada, sense finestres i amb grans vidrieres, ple de suggeriments arquitectònics i troballes amb la intenció de fer una "unitat d'habitació" horitzontal a preus assequibles, amb cèl·lules habitables de 40 m² agregables, tant en horitzontal com en vertical. Tota una clatellada de modernitat per al poble, que desencadenà en una deixadesa i posterior degradació del conjunt, gran part en lloguer. Una segona fornada d'inquilins, entre els quals incloc la meua família, ens vàrem proposar restaurar i regenerar el conjunt. Era el tercer cop que la Carmina i jo projectàvem junts; els dos anteriors, a Barcelona.

Vàrem adquirir dos mòduls de 40 m², dos rectangles esbiaixats de 10 x 4 m, independents i completament buits, que juntàrem per aconseguir un apartament de 80 m². Va ser com fer-se una casa on només existís l'envolvent, sense cap divisió interior excepte la que unia els dos mòduls. Aquesta envolvent existent era de totxana ceràmica vista i emblanquinada, marcant les juntes; grans superfícies en què el blanc agafava textura i desprenia un efecte brutalista. En les noves divisions, en contraposició amb les existents, utilitzàrem grans panells de tauler de fusta contraxapat i envernissat de 120 x 240 cm, collats per les dues cares a estructures verticals de fusta que contenien l'aïllament acústic, de llana de roca, i les instal·lacions, com els sistemes americans de construcció. Totes aquestes solucions materials les recuperàrem, de forma menys abstracta, però expressiva, 7 anys més tard en la casa MPS a la Platja del Ros.

Les divisions eren grans mobles que contenien cuina, armaris, lavabo, però alhora les grans portes corredisses es convertien en divisòries. Només la porta d'entrada tenia frontisses, recordant a la casa de Rietveld, i en l'interior només hi havia quatre portes-parets corredisses a més de porticons, també corredissos, que obrien o tancaven els espais, generant en cada moment diferents relacions, il·luminant-los o enfosquant-los a partir de les obertures verticals que donaven als patis de ventilació entre apartaments. Tot un trencaclosques que en alguns moments permetia solucions sorprenents com la il·luminació i les vistes de les habitacions a través de la dutxa, donant a la sala d'estar, o a través de la cuina. Solucions que aconseguien ser agradables a partir de la concepció de cuina i lavabos com a únics mobles estàtics de l'apartament. Pocs mobles exempts, silló i tamboret d'Alvar Aalto, dues cadires dels Eams i 4 de Jacobsen. Un fanalet de paper amb fines potes de Noguchi.

Una casa moderna per la seva flexibilitat, confortable pel material, i ben situada respecte les majestoses vistes de l'església, en primer terme, i el mar. La casa ideal per una família reduïda com la nostra. L'única pega, una terrassa enginyosa per les seves dues plataformes a diferents nivells, però escassa per fer-hi vida.

Les nostres cases

Gabriel Mora

Casa MS2

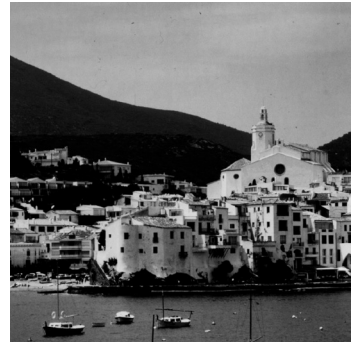
Es Colomer, Cadaqués

1994-1995

Gabriel Mora i Carmina Sanvisens

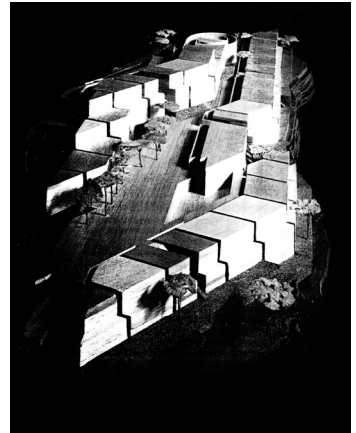
Vista de Cadaqués des de la badia.

Els apartaments d'es Colomer apareixen per darrera l'església integrant-se en el paisatge construït.

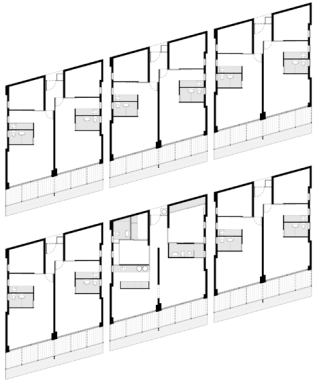


Maqueta del conjunt

Apartaments d'Oscar Tusquets i Lluís Clotet



1



1 Comparació de les plantes

Agrupació d'apartaments, estat original i intervenció d'unió de 2 apartaments

2 Dormitori i portes corredisses,

permetent veure l'església i il·luminar l'habitació a través de la transició entre dutxa i sala d'estar.

3 L'obertura (única intervenció estructural

que es va realitzar), genera noves relacions transversals, vinculant l'estar i el menjador, al fons

4 L'estar amb el volum del bany de

l'habitació principal, que recolza la prestatgeria, amb finestra cap a l'habitació a través de la dutxa. Al fons, l'entrada

5 Transició entre interior, terrassa i vistes

Una casa bolcada cap a les vistes de l'església, el poble i el mar a través de les grans vidrieries i la terrassa correguda

6 Menjador amb litografies de Picasso i

pintura d'Evarist Mora, pare de Gabriel



2



És al cap d'uns anys, en morir el pare de les dues germanes Sanvisens, Carmina i Maria Dolors, com a propietàries d'un terreny davant de mar que els havia deixat en herència, vàrem embarcar-nos en un segon projecte a Cadaqués. Un tercer desplaçament dins del poble que ens portava a l'altra banda d'on vivíem, al bell mig de la Badia d'es Ros, a la Riba Esquerra, i d'on no ens hem mogut des de llavors.

La nova casa comptava, com ja he comentat, amb condicionants totalment diferents als de la Casa MS2. Se situava en un terreny amb una lleugera pendent, davant de mar, amb una superfície de 400 m². Havia d'allotjar dues famílies, la de la Carmina i la de la Maria Dolors, en plantes diferents i proporcionar espais comuns suficients com el jardí i l'aparcament. Tot i les aparents diferències entre ambdues cases, les relacions van anar apareixent. El volum edificable de la Casa MPS ens va venir ja definit, degut a l'alçària màxima i les alineacions respecte el mar i els límits de parcel·la de les ordenances municipals i la Llei de Costes, per tant ens tornàvem a trobar amb una envoltant, aquest cop immaterial, sense condicionants en l'interior.

El volum es divideix en dues plantes per sobre el terreny, un terreny que es modifica a partir d'un esglaonament en tres nivells, cap al mar, que permet una relació més intensa entre l'habitatge, la piscina i el jardí, i un ampli soterrani amb el garatge i els espais d'instal·lacions i emmagatzematge comuns. Aquestes tres alçades interiors es comuniquen a partir d'una escala situada en una cantonada que enllaça verticalment tots els espais interiors comuns, des dels quals s'accedeix als dos habitatges.

La casa adopta l'aspecte de prisma llescat per generar la coberta inclinada –en contrapendent amb el terreny i el mar, fet que va generar molta polèmica a Cadaqués– i mossegat en la cara sud-oest per la terrassa. Una terrassa que vàrem projectar de molt agradables dimensions, en record a la de l'antiga casa. Aquesta terrassa superior, alhora, absorbeix la diferència de superfície d'habitatge que requerien les dues famílies, una més nombrosa que l'altra.

El projecte és conceptualment més convencional que aquell dels apartaments d'es Colomer, doncs havia de contentar dues famílies i aconseguir més habitacions i major privacitat entre estances. Malgrat tot, les solucions materials adoptades varen ser rescatades de l'antiga casa (totxana ceràmica vista i emblanquinada, grans taulells fenòlics contractapats...) però revisades i utilitzades amb més llibertat formal. Un únic nou material va ser decisiu en la personalitat de la nova casa, les lloses de pedra gris-verdós, que, a manera de reinterpretació moderna de l'ús popular de la pissarra en les cases, s'estén pels paviments dels espais comuns aterrats de l'exterior, generant també piscina, bancs i altres elements i introduint-se cap als interiors dels habitatges, en una relació indiferenciada entre interior i exterior, la que sempre hi ha hagut a les cases d'estiuieg.

L'aspecte monolític i decisions com la de la coberta –provinents de la necessitat interior de donar més alçada a l'espai de la sala d'estar i menjador, en relació amb la terrassa i les vistes, i d'augmentar el frontó de la façana per millorar l'entrega de la pèrgola– varen crear al poble molts detractors de la casa, però també li va donar un cert ressò mediàtic.

Casa MPS

Platja d'es Ros, Cadaqués

2001-2004

Gabriel Mora i Carmina Sanvisens

1 Planta coberta amb els espais exteriors i la piscina

2 Planta primera

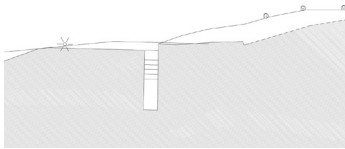
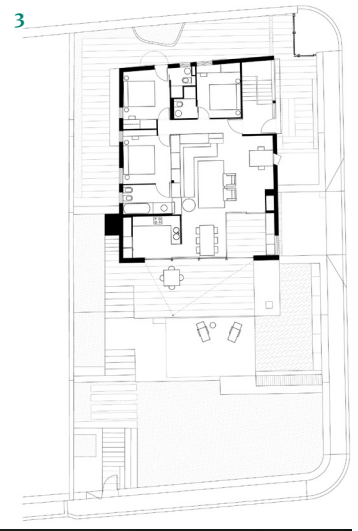
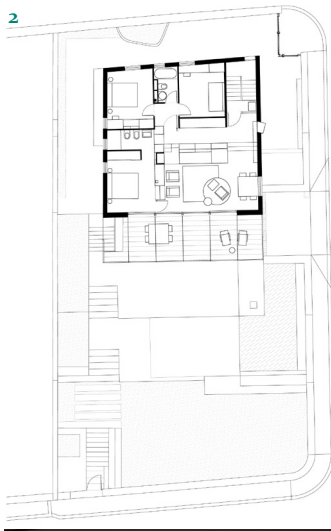
3 Planta baixa

4 Vista lateral amb l'accés principal i l'accés a l'aparcament soterrat, evidenciant el progressiu esglaonament de la casa cap al mar

Relació amb el lloc

La casa i el mar





5 Els volums reculats de la casa, introduint-se a la piscina, de lloses de pedra gris-verdós, generant una il·lusió de mar

6 Transició de l'estar de la planta primera amb la terrassa, coberta per la pèrgola de lames d'alumini, i la vista de la badia de Cadaqués amb la muntanya del Pení com a teló de fons

