

Benedetta Tagliabue

Integrar les diferències

Benedetta Tagliabue va néixer a Milà i es va graduar en arquitectura el 1989 a la Universitat de Venècia. Al 1991 va entrar a l'estudi d'Enric Miralles, amb qui finalment formaria parella personal i professional. La seva obra conjunta inclou projectes com el Parc de Diagonal Mar (1997-2002), les oficines de Gas Natural (1999-2006) i el mercat i ordenació del barri de Santa Caterina (1996-2005), tots ells a Barcelona. També van construir l'Escola de música d'Hamburg (1997-2000), l'Ajuntament d'Utrecht (1996-2000) i el parlament d'Escòcia (1998-2004). Del seu treball dirigint l'estudi EMBT en solitari destaca el disseny de Hafencity, a Hamburg, i el pavelló espanyol a l'Expo de Xangai de 2010. Benedetta Tagliabue és conferenciant assídua a escoles d'arquitectura d'arreu del món, entre les quals l'ETSAB, on assistí per darrera vegada el maig de 2010.

Un equip de Visions es va trobar amb Benedetta Tagliabue el passat 21 de juny de 2010, a la seva casa del barri gòtic de Barcelona, per conversar i reflexionar sobre alguns dels seus projectes a partir del marc teòric que estableix Manuel de Solà-Morales a l'article "La urbanitat de l'arquitectura".

Arnau Andrés: Molts dels conceptes que planteja el text de Manuel de Solà-Morales estan presents en l'arquitectura d'EMBT (Enric Miralles i Benedetta Tagliabue). Ens agradaria analitzar amb tu aquests elements o criteris, que són fonamentals en la manera de projectar del vostre despatx i contribueixen a què l'arquitectura que feu esdevingui urbana.

Benedetta Tagliabue: El primer que em ve al cap és una cosa que a nosaltres ens agrada definir com "integrar". Integració entre les diferents coses que passen al voltant d'un edifici, integrar realment l'edifici amb el seu entorn i fer aquesta macla amb les coses que passen al voltant. Crec que aquest és un dels principis bàsics que tenim presents a l'hora d'afrontar qualsevol projecte. Era una obsessió de l'Enric, s'ha anat desenvolupat i ha esdevingut un element de reflexió molt important al despatx.

Roser Casanovas: Manuel Solà-Morales cita alguns casos on l'arquitectura genera urbanitat. Posa d'exemple la Torre de Gas Natural (EMBT, 2008) en contraposició a la Torre Agbar (Jean Nouvel, 2005), dues arquitectures corporatives que desenvolupen de manera molt diferent la trobada amb el pla de terra.

BT: Crec que són dos exemples molt evidents. La Torre Agbar és un element que s'ha de veure des de tot arreu, és sobretot un element visual. La Torre de Gas Natural és un element absolutament integrat amb l'entorn i gairebé inventat per l'entorn. No crec que la Torre Agbar estigui malament, jo crec que funciona fantàsticament. A vegades em pregunto si potser la nostra es veu massa poc. Quan vén en avió, i jo hi vinc moltes vegades, sempre la veus perquè les rutes aèries casi sempre hi passen i la nostra és quasi invisible.

RC: L'edifici desapareix amb l'entorn?

BT: Es reflecteix la terra i es transforma en negra i llavors no es veu, no hi és. També m'ho deien els dirigents de Gas Natural. Es quedaven molt frustrats perquè quan volaven amb l'avioneta privada amb els seus clients deien: "és aquell... No hi és! Quin edifici és?" I no hi era!

RC: I no creus que això és una virtut?

BT: Per a nosaltres sí, perquè és exactament el que sempre busquem, una arquitectura que potser molta gent interpreta com molt visible però que en realitat intenta integrar-se moltíssim, diluir-se en el context. En aquest cas, vàrem considerar un plànol de situació extensíssim. Quan fas un edifici vertical, un cop estàs a dalt, aquest plànol de situació s'entén perfectament, s'abraça perfectament. L'edifici és molt alt i, per tant, les seves relacions

amb l'entorn són molt grans. Una altra decisió important va ser l'elecció del vidre reflectant. Els productors de vidre ens deien que estàvem bojos, que eren d'una altra època. Ara fan els vidres absolutament transparents, amb totes les característiques de protecció solar, etc. Havien lluitat tants anys per aconseguir-ho i arribàvem nosaltres i els hi demanàvem un vidre reflectant. A més a més, demanàvem un reflectant amb una mica d'ondulació, tal i com eren els vidres fa uns anys, quan la tècnica no estava del tot perfeccionada i apareixien aquestes petites ondulations en el vidre trempat. Havíem vist alguns edificis a Houston fets amb aquests vidres i eren meravellosos, tenien una llum vibrant fantàstica. Era el que volíem, però també ho vàrem escollir una mica intuïtivament, sense pensar que després faria que tota la resta s'integrés dins l'edifici i aleshores aquest desapareixeria en vertical. Les llums, els núvols, els moviments dels cotxes, la ciutat... quan estàs a terra, reflecteix el cel, i quan estàs al cel, reflecteix la terra.

AA: Si analitzem la Torre de Gas Natural des del punt de vista dels vianants, veiem que hi ha tot un esforç en planta baixa per crear espai públic en tot el seu perímetre, fins i tot podem travessar-la per sota.

BT: Jo això ho entenc com una cosa d'una qualitat increïble. Que una multinacional enorme que té la seva propietat física allà, hagi fet un edifici corporatiu sense posar tanques i deixant un passatge públic a l'interior, a sota de l'edifici, és realment valorable. Els hi

vàrem proposar al principi i, a poc a poc, la companyia ho va anar acceptant. Jo crec que hi ha pocs llocs al món on es podria fer i això revela el gran nivell cívic de Barcelona, el nivell de preparació que té tota la ciutat, que durant anys ha anat acceptant tot el tema d'espais públics, d'integrar els espais públics i la ciutat, i d'utilitzar llocs que no són específicament de ningú. Hem fet concursos per a torres a Estats Units i això mateix allà és una utopia. Proposar no tancar un solar, cedir-lo a la gent i, a més a més, posar-hi bancs i romaní i que la gent en pugui agafar per cuinar, que es pugui passar amb bicicleta per sota l'edifici... és un miracle.

RC: Aquesta voluntat de construir ciutat des del projecte, sobrepasant els límits propis del solar és una constant en la vostra manera de fer. Ho veiem també en el Parlament d'Edimburg, on edifici i parc s'entenen com un sol element.

BT: Crec que tot això ve d'entendre l'arquitectura mateixa com un paisatge. A l'Enric li encantava descriure els seus edificis com topografies, com paisatges, com llocs naturals. Molts cops aquest enfocament és una bona ajuda. Al concurs del parlament d'Escòcia se'ns feia difícil encarar una peça tan institucional. El fet de decidir que el primer gest de l'edifici fos un moviment de terra va ser gairebé com preparar el terreny per llençar-nos a fer un edifici públic però, sobretot, un edifici moviment de terra, un edifici paisatge, integrat en l'espai urbà i en l'espai natural al seu voltant. Aquesta decisió va ser importantíssima, si no, jo crec que no hauria sortit.

Quan fas un edifici vertical, un cop estàs a dalt, aquest plànol de situació s'entén perfectament, s'abraça perfectament. L'edifici és molt alt i, per tant, les seves relacions amb l'entorn són molt grans.



ENRIC MIRALLES I BENEDETTA TAGLIABUE
ARQUITECTES / M/00AT/

TORRE DE GAS NATURAL, PLÀNOL DE SITUACIÓ

TORRE DE GAS NATURAL VISTA DESDE L'AIRE. FOTO: DUCCIO MALAGAMBA



RC: Relacionat amb aquesta concepció de l'espai públic, en el text sobre l'urbanitat, de l'arquitectura en Manuel Solà-Morales parla del problema que suposa la divisió actual entre arquitectura i espai públic. Volíem saber la teva opinió al respecte i com afronteu aquesta divisió a l'hora de projectar un paisatge urbà, quan no hi ha un edifici amb un programa concret, com és el cas del Parc Diagonal Mar.

BT: Sempre, a cada moment, es fa el que es pot. És veritat que l'operació de Diagonal Mar ha tingut més crítiques i els edificis són una altra cosa. En aquest cas, per exemple, vam haver de posar tanques, però són tanques que no segueixen el perímetre, segueixen un altre perímetre i això genera una sèrie d'espais tancats i oberts a la ciutat que, quan obres les portes, semblen el mateix espai. Pel que fa a la dissociació arquitectura-espai públic, és una realitat que he viscut fent concursos per Europa. A la majoria de països hi ha una gran subdivisió entre el paper de l'arquitecte i el paper del paisatgista. Són títols diferents i això crea un conflicte d'intrusisme professional. Crec que és un problema, i més encara tenint en compte que avui les mateixes arts tendeixen a solapar-se i barrejar-se les unes amb les altres. A Espanya i a Itàlia venim d'una tradició molt maca en què l'arquitecte és realment la persona que mira l'espai. No hi ha una diferenciació entre si pot fer espai obert o edifici i això ofereix la possibilitat de poder integrar les dues coses. A Alemanya, nosaltres estem fent de *landscape architects* quan realment no ho som. Estem dissenyant tot el Hafencity, que són tots els espais públics d'un *masterplan*

Crec que hem d'apostar de nou per un perfil més complet perquè, encara que tu tinguis un munt d'especialistes, necessites algú que els coordini per tal que vagin en una única direcció. I l'arquitecte l'ha d'escollir. Crec que és important ser conscients de què implica tot aquesta problemàtica, ja que pot influir en un tipus d'arquitectura més integrada o cada vegada més aïllada.

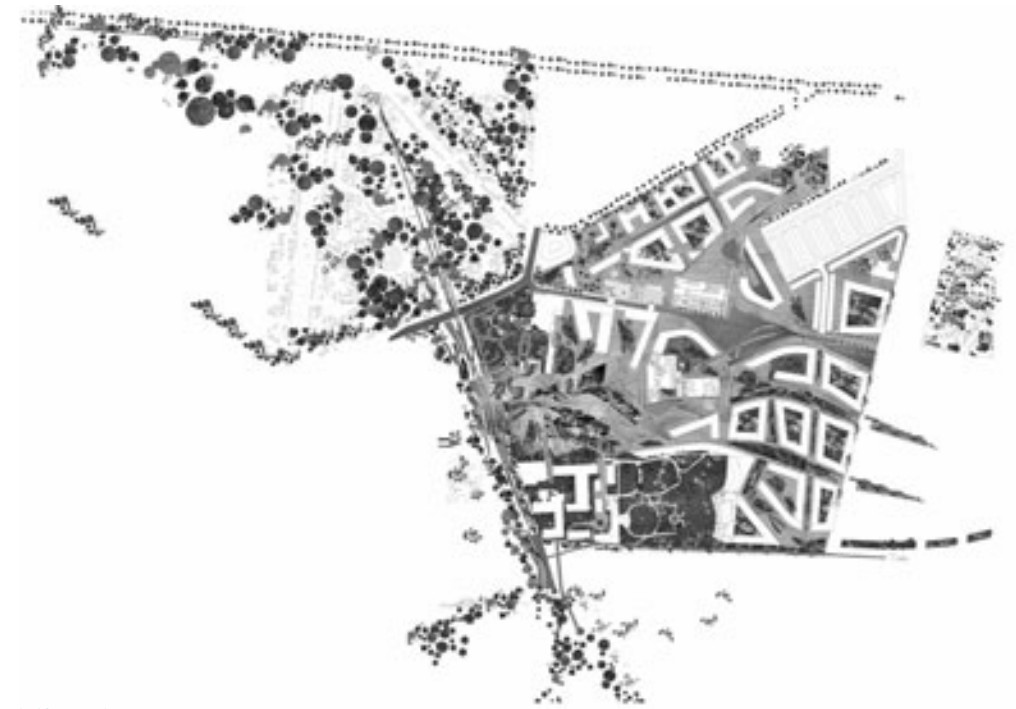
fet per un altre urbanista. Un arquitecte alemany no podria fer la nostra feina. Ara que Europa s'uneix serà un tema important i crec que el problema serà més pels arquitectes espanyols, que probablement perdrem competències. Crec que hem d'apostar de nou per un perfil més complet perquè, encara que tu tinguis un munt d'especialistes, necessites algú que els coordini per tal que vagin en una única direcció. I l'arquitecte l'ha d'escollir. Crec que és important ser conscients de què implica tot aquesta problemàtica, ja que pot influir en un tipus d'arquitectura més integrada o cada vegada més aïllada.

RC: Quins plans urbanístics o *masterplan* teniu en marxa?

BT: En construcció, tenim el projecte del Hafencity a Hamburg. Es tracta més aviat del negatiu d'un *masterplan*. Es va convocar un concurs per transformar la ciutat. Christiansen/Astoc, un equip holandès, va guanyar el *masterplan* i nosaltres, el disseny dels espais públics. Es tractava d'un pla urbanístic bastant tancat i nosaltres proposàvem una cosa molt més fluida. Des de 2002 estem fent *workshops* on participem l'equip de Christiansen/Astoc, nosaltres i l'arquitecte en cap d'Hamburg. Anem veient com canviem el planejament i com s'integra l'espai públic en tota la part de volumetries. A banda d'això, hem fet diversos concursos de *masterplan*. Hem guanyat el segon premi per a la transformació de tota la zona de la fàbrica de cervesa Carlsberg i sembla que els hi agradaria que féssim alguna cosa. No sabem com acabarà.

AA: Ens preguntàvem quines eines utilitzeu o quines estratègies seguïu quan es tracta de dissenyar un *masterplan*, pensant en com es comença a generar urbanitat en aquesta primera instància de la configuració de la ciutat.

BT: Anem barrejant tot el món del moviment de vianants i de cotxes, el món de la construcció, el món dels espais públics. Últimament ens agrada molt treballar amb gent d'altres camps. Quan fas *masterplans* estàs parlant de ciutat i per tant hi ha molts agents, molts factors que l'arquitecte no pot controlar. Ens hem de recolzar en altres professionals i anar afegint nous inputs sobre els que reflexionar. Recentment hem treballat amb un sociòleg que ha introduït tot el tema de com considerar els espais públics o els espais intermitjos que apareixen entre el privat i el públic. Realment aquests punts de trobada són importantíssims perquè funcionin bé un tros de ciutat. Hi ha les línies de la construcció però també hi ha unes línies que són més invisibles, les dels fluxos, de les persones, dels desitjos, de per què una persona ha d'anar aquí o ha d'anar allà. Aquests aspectes més subtils ens interessen moltíssim. Ara també estem fent projectes que realment són trossos de ciutat perquè pràcticament són blocs sencers. A Austràlia estem treballant en un edifici de 80.000m². En aquests casos hem d'explicar molt bé al client que aquesta intervenció tindrà un efecte molt fort per a la ciutat. S'ha d'analitzar amb cura què passarà al voltant d'aquest edifici, quins moviments es generaran. Si això es treballa bé, acaba repercutint positivament en la mobilitat interior de l'edifici.



MASTERPLAN CARLSBERG, COPENHAGUE

Un altre *masterplan* que vàrem dissenyar és el que s'ha realitzat a Santa Caterina. Em sap greu que moltes vegades l'edifici només es veu com un objecte per la coberta de colors. Nosaltres sempre l'hem vist com un tros de ciutat. Tota l'operació que vam fer al voltant ha estat molt important. Érem molt conscients que l'edifici de Santa Caterina havia de servir per moure millor tot un flux de gent que havia de renovar el barri. Vàrem treballar amb coses pràctiques, maquetes, volums de cartró, i vam discutir les propostes amb polítics, experts i persones que ja estaven involucrades en Ciutat Vella. Al final s'ha produït el miracle perquè, realment, executar un *masterplan* és molt complicat.

RC: És singular la manera com tracteu la continuació de l'avinguda de Francesc Cambó, molt diferent d'altres intervencions que s'han fet a Ciutat Vella.

BT: La nostra intervenció anava en paral·lel amb la de MBM (Martorell, Bohigas, Mackay) a la zona del Raval. Eren conceptes diferents. No crec que la Rambla del Raval estigui malament, al contrari. Es tracta d'un concepte més clàssic, gairebé a la francesa; un gran espai, una gran plaça. La intervenció de Santa Caterina per nosaltres era un experiment. Volíem fer una proposta cuidant molt el detall, integrada amb el que existeix, intentant mantenir els edificis existents i fent que els edificis nous n'agafessin les altures, el tipus de pell, etc. El fet de maclar-te amb un edifici que ja existeix et fa estar molt atent a allò que tens davant. Aquesta ha estat la nostra actitud. L'edifici de Santa Caterina té una pèrgola que ser-

Érem molt conscients que l'edifici de Santa Caterina havia de servir per moure millor tot un flux de gent que havia de renovar el barri. Tota l'operació que vam fer al voltant ha estat molt important.



CONTINUACIÓ DE LA AVINGUDA FRANCESC CAMBÓ, SANTA CATERINA



PARLAMENT D'EDIMBURG, PÈRGOLA D'ACCÉS

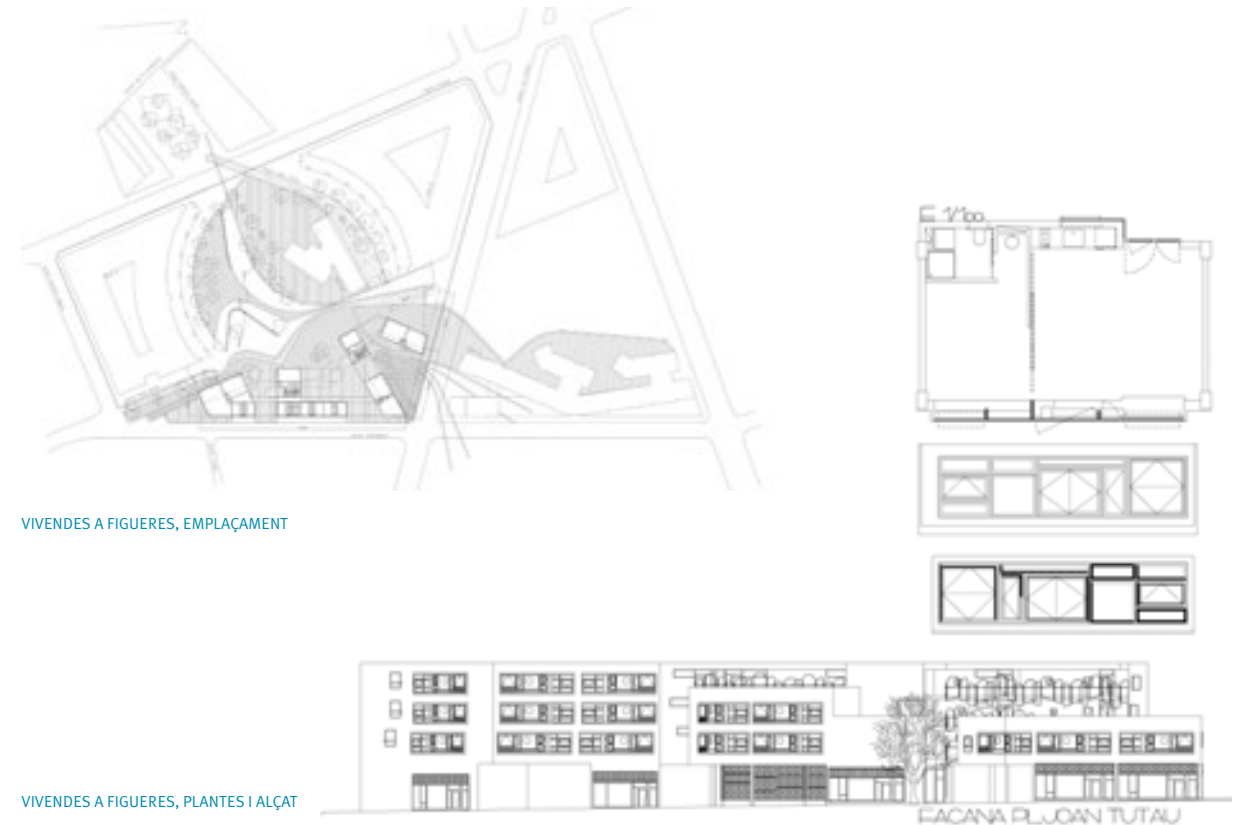
veix per fer-te passar de l'avinguda Cambó, que té un concepte més de Via Laietana, a una via més de veïns, de barri. Crec que és un dels problemes principals d'aquesta zona, la relació entre aquests grans edificis de la Via Laietana i tot el que hi ha darrere. En aquesta porta hem intentat que no passés el que passa al carrer Mercaders o a molts d'altres que estan darrere d'aquestes actuacions de tall, de neteja, que acaben sent actuacions brutals si no ets capaç de cosir bé les diferents parts.

AA: Relacionat amb la idea de permeabilitat, ens plantejàvem també com la interpretació i gestió del programa determina la manera com l'edifici interactua amb el seu entorn. Vèiem el cas de la Torre de Gas Natural, un edifici d'oficines que en planta baixa explica molt poc del que hi passa a dins, i el cas d'Edimburg, un edifici institucional al que havíeu pogut donar un caràcter més domèstic i, en aquest sentit, havíeu aconseguit que fos més obert i accessible per al vianant.

BT: Cada situació ofereix unes possibilitats concretes. En el cas de la Torre de Gas Natural ens vàrem trobar amb un programa molt definit. Inicialment hi havia plantejat un museu però va acabar desapareixent del programa. Tot i així van acceptar el carrer de vianants públic que considero fantàstic. El fet de tenir un passatge per sota l'edifici planteja problemes a nivell de seguretat però van

decidir córrer el risc, posant segurament per davant el valor cívic d'apostar per tenir aquesta bona relació amb el vianant.

En el cas del parlament d'Escòcia teníem molt clar que volíem treure-li tot tipus d'institucionalitat a l'edifici. Per sort ens vàrem trobar amb un client molt il·luminat, molt intel·ligent, que volia un parlament que fos més de la gent que dels polítics, un parlament que la gent se'l sentís seu. Aquest plantejament per a nosaltres era ideal. Volíem que la gent s'hi apropés, que tingués ganes de tocar-lo. Hem col·locat una pèrgola que crea una relació nova amb l'edifici de la Reina. Tenim la Reina allà davant i arriba el Parlament, és com un *tête-à-tête*. El Parlament proposa una plaça amb aigua, amb pèrgoles, amb cues de gent, amb un moviment molt fluid i molt familiar. Des del carrer, gairebé no t'adones que l'edifici és bastant més alt per sobre del teu cap. Això m'agrada moltíssim. Un va baixant per la Royal Mile gairebé sense veure l'edifici fins al final. Vas veient els edificis que ja existien, potser una mica renovats, una mica més macos, i darrere hi ha tot el complex, enorme, però no el veus. Després comences a veure el mur del Canongate. La gent es sorprèn però s'hi apropa, és un mur que pots tocar que té una forma bastant voluptuosa i unes pedres a dintre, les pedres d'Escòcia, i cada pedra té una inscripció, recordant els cementiris escocesos. L'edifici té tota aquesta trampa de fer-te entrar a poc a poc, el vas descobrint de mica en mica. Un altre exemple el tenim



VIVENDES A FIGUERES, EMPLAÇAMENT

VIVENDES A FIGUERES, PLANTES I ALÇAT

en el projecte de la Universitat de Vigo. Allà també vàrem poder intervenir i canviar substancialment el programa. Ens va arribar un programa de campus universitari, molt ben fet, on estaven totes les funcions molt determinades però que no incorporava el tema de l'espai públic, del verd, dels espais de connexió. No estaven previstos i tampoc no hi havia diners. Els vàrem haver convèncer que allò no anava enlloc i que, abans de res, s'havien de trobar diners per a l'espai públic. Vam haver de parlar bastant per aconseguir-ho però al final va sortir bé i crec que el campus és molt diferent del que hauria estat sense aquests canvis. És, sobretot, un paisatge.

AA: A les vivendes de Figueres tracteu el tema de la permeabilitat a través de grans finestres que s'omplen d'activitat domèstica.

BT: Sí, encara m'agrada anar a veure com està, com funciona. Per una banda trobo fantàstic tenir una finestra de 8 metres que permet gaudir de l'espai exterior i et fa percebre el teu "mini apartament", l'espai interior, com un gran luxe. I després aquesta gran finestra fa possible que la individualitat de cadascú es reflecteixi cap a fora, fent que l'edifici sigui un seguit de caps que s'expressen de manera singular cadascuna. Un altre tema important del projecte de Figueres va ser l'emplaçament, que tenia unes característiques molt particulars. Ens vam ha-

VIVENDES A FIGUERES, GRANS FINESTRALS





PARLAMENT D'EDIMBURG, CANONGATE

ver d'adaptar a una parcel·la triangular, molt estreta, impossible. Al costat hi havia una mena de plaça rodona tancada que plantejava una difícil relació amb l'espai públic que s'havia de construir al voltant. L'edifici és un bloc que fa una mena de forma de serp, molt subtil, i es va adaptant a la parcel·la. Té un caràcter de porta, es pot travessar per sota amb molta facilitat i ajuda a què aquesta mena de plaça rodona sigui realment útil i estigui ben connectada amb la resta d'espai públic que ara ja s'ha construït.

RC: Comentant l'edifici d'Edimburg, parlaves de l'ús dels materials, del mur de Canongate, que suscita ganes de tocar-lo. Té a veure amb la sensualitat de què parla en Solà-Morales?

BT: Sí, i aquest aspecte de la sensualitat també em fa pensar en el projecte de Diagonal Mar. Es tracta d'una sensualitat visual. El fet d'introduir molts elements genera una sensació de vibració. Seria la mateixa sensació que quan estàs a sota els arbres. Un lloc més natural, més familiar. No està totalment definit què és dintre i què és fora. I aquesta sensació es té a través de la mirada.

A Hamburg passa quelcom semblant. Ens atreia tota aquesta sensualitat que venia de l'època en què el port estava en funcionament. Objectes que arriben d'altres llocs del món, el moviment continu de vaixells, no saber ben bé quin és el límit entre l'aigua i la terra. Aquestes coses feien que el port d'Hamburg fos un lloc extraordinari. Es tractava de fer, doncs, que aquest lloc, ja depurat del seu sentit d'indústria, de vaixell, mantingués aquesta sensualitat. Per aquest motiu l'he emplenat de coses. Alguns arquitectes



INTERVENCIÓ HAFENCITY, HAMBURG



PARC DE DIAGONAL MAR, BARCELONA

d'Hamburg ens deien que n'hi havíem posat massa. I potser era cert. Però la veritat és que ara mateix funciona. Hi va moltíssima gent: a prendre el sol, a passejar, a portar els nens a jugar, a anar amb bicicleta, amb patins. Deu voler dir que aquesta sensualitat la gent la percep i la viu.

AA: En aquest sentit, Can Ricart, on actualment esteu projectant la Casa de les Llengües, també té aquestes característiques?

BT: Crec que Can Ricart comparteix aquesta condició. Quan ho vàrem conèixer, moltíssim. Encara hi treballaven algunes empreses. Trobaves la cera, el fuster... era fantàstic. En el projecte intentem que no desapareguin aquestes coses. Tot i així, quan una cosa és declarada patrimoni, enlloc de donar més espai al fet de poder conservar-la d'una manera més sensual, més romàntica, deixant presents totes aquestes traces que trobes en el lloc, apareixen unes institucions i unes comissions que cometen l'error de pensar que aquell edifici o aquell conjunt té una data ideal. Aquests conjunts sempre han anat transformant-se i adaptant-se als canvis. Sovint es vol arribar a un moment que mai ha existit. Ens toca lluitar una mica per evitar caure en la momificació d'un lloc com Can Ricart.

RC: Us heu sentit molt acotats pel que fa als límits del projecte?

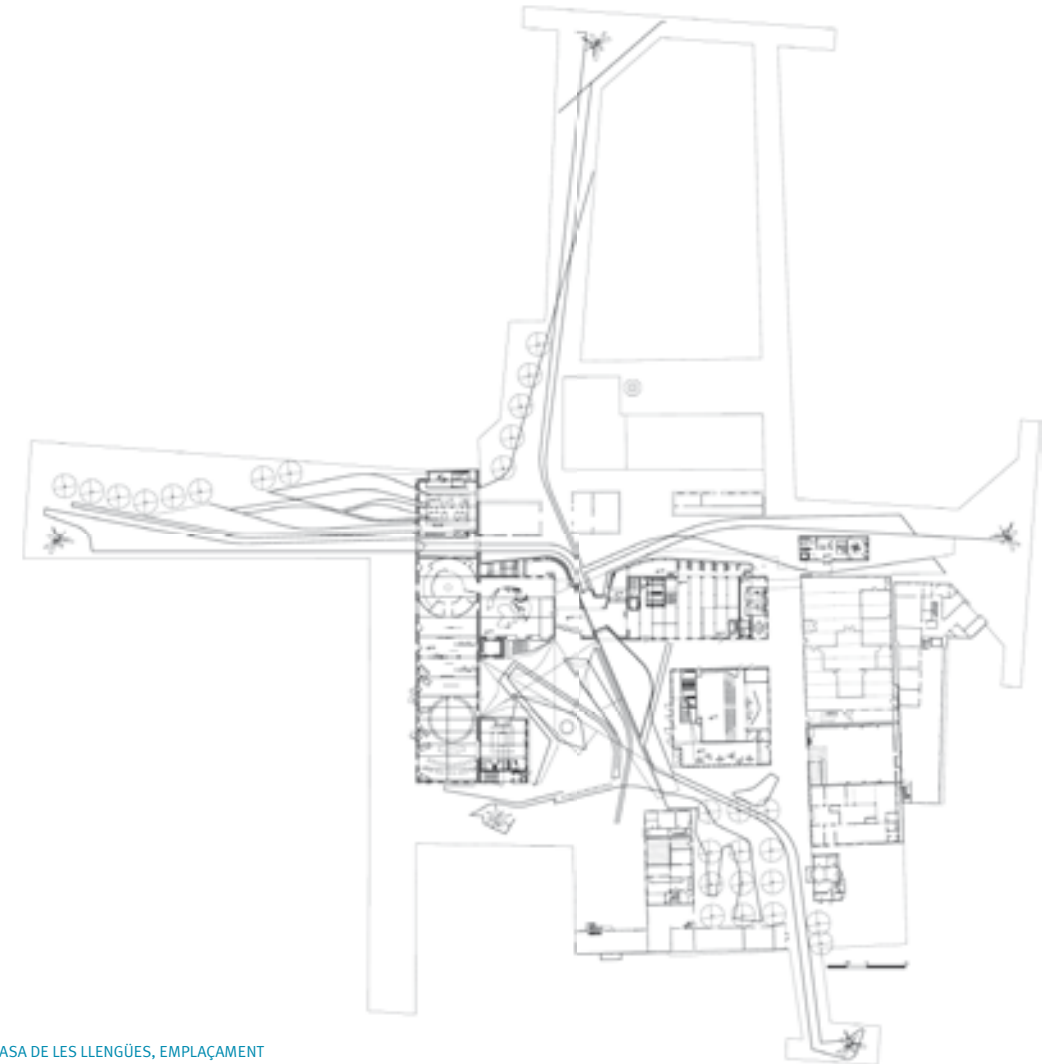
BT: Crec que ens haguessin hagut de donar tot l'entorn. Nosaltres l'havíem demanat però l'han donat a una altra persona, que farà els espais públics. En aquest cas, i relacionant-ho amb el que hem estat parlant, l'Ajuntament s'estaria posant en contra de la tradició barcelonina. ●



CAN RICART, CASA DE LES LLENGÜES



CAN RICART, VISTA INTERIOR DEL RECINTE



CAN RICART, CASA DE LES LLENGÜES, EMPLAÇAMENT