



UTILIZACIÓN DE NUEVAS TECNOLOGÍAS EN LA REVALORIZACIÓN DE ESPACIOS PÚBLICOS SIGNIFICANTES PARA LA SOCIEDAD.

Leticia Serrano-Estrada⁸²

Pablo Martí-Ciriquián⁸³

Almudena Nolasco-Cirugeda⁸⁴

Palabras Clave: Espacio Público, Centros Históricos, Foursquare, Redes Sociales

Keywords: Public space, Historic center, Foursquare, Social Network

Resumen

Los espacios públicos tienen la capacidad de producir vínculos emocionales entre los ciudadanos y el medio construido y son más significativos cuanto más tiempo han ejercido como contenedores de sus acciones cotidianas. No obstante, la creciente virtualidad de las relaciones sociales ha transformado la manera de interactuar con y en la ciudad, y con ello, surge la cuestión objeto de la presente investigación: ¿qué relación urbana se establece entre los espacios públicos relevantes para la sociedad actual y el centro histórico de la ciudad? Para abordar la interrogante se consideraron las ciudades históricas de la provincia de Alicante como caso de estudio, y se puso en valor un espacio público —plaza— de éxito por cada una, entendiendo que, el calificativo de *éxito* es sinónimo de concurrencia ciudadana. Como herramienta de selección de la plaza de cada ciudad se utilizó la red social *foursquare*. Se analizó entonces la relación urbana de la plaza respecto a la trama histórica de cada ciudad, donde se aprecia que la ubicación de la plaza responde a dos casuísticas de relación. Por un lado, con el tejido histórico de la ciudad, y por otro lado, con los ejes principales que conectan al resto de la ciudad y que, generalmente, responden a la dirección de trazado del ensanche.

Abstract

Public spaces have the capability to produce emotional relationships between the citizens and the built environment. The longer the spaces witness day-to-day doings, the stronger these

⁸² Universidad de Alicante. Dpto. de Edificación y Urbanismo. Ctra. San Vicente del Raspeig s/n. San Vicente del Raspeig, Alicante. 03690, España. leticia.serrano@ua.es.

⁸³ Universidad de Alicante. Dpto. de Edificación y Urbanismo. Ctra. San Vicente del Raspeig s/n. San Vicente del Raspeig, Alicante. 03690, España. pablo.marti@ua.es.

⁸⁴ Universidad de Alicante. Dpto. de Edificación y Urbanismo. Ctra. San Vicente del Raspeig s/n. San Vicente del Raspeig, Alicante. 03690, España. almudena.nolasco@ua.es.

relationships become. However, the increasing *virtuality* has modified the way social interaction happens with and within city spaces. Thus, the following question arises: what is the urban relation between today's relevant public spaces and the historic city centre? To that end, the Alicante province's historical cities were considered as case studies. A socially relevant public plaza of each city was selected using *Foursquare*, a location-based social networking website for mobile devices. Once selected, the plaza location was analyzed in relation to the city's historical centre and two situations were identified. First, the plaza possesses a strong spatial association to the city's historical area, and second, it is connected to the rest of the city through main axes that, in most cases, correspond to the direction of the urban expansion axes.

1. Introducción

El componente *espacio-temporal* de los espacios públicos en ciudades históricas supone una forma de entender su influencia en los mecanismos sociales que acontecen en las ciudades, no sólo por el tiempo que éstos llevan establecidos en el territorio, sino por el valor de identidad que los ciudadanos les han atribuido a lo largo de su existencia. En este sentido, Cerasi (1990) relaciona la definición de espacio colectivo con dos factores: uno *cuantitativo* y uno *espacial-geográfico*. El factor *cuantitativo* se refiere a que un espacio es más significativo para la colectividad cuanto mayor sea el número de personas que lo utilizan o que lo conocen y cuanto más largo es el periodo histórico durante el cual ha ejercido su influencia. El factor *espacial y geográfico* hace referencia a la inserción del espacio público en la ciudad y en el territorio, su magnitud y centralidad geográfica o arquitectónica y el vínculo con un recorrido importante que facilita e incluso exalta el flujo colectivo.

El constante crecimiento de la virtualidad de las relaciones sociales, ha producido múltiples transformaciones en la forma de interactuar con y en los espacios urbanos y como consecuencia, en su factor *cuantitativo* de los espacios públicos. Lefebvre (1974, pág. 221) ya advertía que la relación del espacio con la sociedad proviene de varias ciencias, siendo una de ellas la tecnología. Autores como Aurigi (2005) y Carmona (2010) han incluso sugerido la posibilidad de que los *espacios virtuales* suplanten la necesidad social de reunirse e interactuar en los espacios urbanos resultando, en consecuencia, nuevas formas de urbanismo. Lo que sí es un hecho, es que la tecnología ha traído consigo nuevas formas de socializar. Un ejemplo de esto son las redes sociales que se utilizan cada vez más en España, de tal forma que actualmente 8 de cada 10 internautas, de entre 18 a 55 años, utilizan redes sociales y el 78% de éstos las utilizan por lo menos una vez al día (IAB Spain Research, 2013).

En virtud de las consideraciones previas, resulta pertinente identificar aquellas sinergias que existen entre los espacios públicos *significantes* —de éxito— para la sociedad actual —sociedad virtual— y su ubicación respecto a la trama urbana histórica. De este modo, la aproximación a los factores *cuantitativo* y *espacial-geográfico* de los espacios públicos significantes permitirá responder a la cuestión: ¿qué relación espacial se establece entre los espacios públicos relevantes para la sociedad actual y el centro histórico de las ciudades?.

La respuesta a esta cuestión permite poner en valor las causas que han posibilitado la prevalencia del éxito de los espacios públicos históricos significantes frente al auge tecnológico de los fenómenos sociales que acontecen en la ciudad de nuestros días. Se parte de la hipótesis de que una premisa primordial para el éxito de un espacio público en una ciudad histórica, es su relación urbana con el núcleo histórico de la ciudad. Para corroborar ésta hipótesis se propone estudiar la relación espacial que existe entre una plaza de éxito, identificada por su relevancia social, y el centro tradicional de las ciudades históricas de la provincia de Alicante.

2. Metodología

La aproximación metodológica del presente trabajo, comprende tres partes. En primer lugar, se identifican las ciudades históricas de la provincia de Alicante. En segundo lugar, se localiza la plaza de más relevancia social para cada una de las ciudades seleccionadas y por último, se analizan las relaciones urbanas halladas entre el centro histórico de la ciudad y la plaza seleccionada.

Por una parte, para el criterio de selección de ciudades históricas representativas dentro del ámbito territorial de la provincia de Alicante es el de utilizar dos valores distintos del registro poblacional, antiguo y actual; es decir, la relación entre la ciudad y su crecimiento demográfico. Se considerarán ciudades históricas aquellas que en la actualidad presentan una población mayor a 50,000 habitantes y que se encuentran dentro de las 20 ciudades más significativas en población —con más de 4000 habitantes— respecto al censo más antiguo disponible en el Instituto Nacional de Estadística en España (INE, 2013) —el de 1842—.

Por otra parte, teniendo en cuenta que el éxito de los espacios públicos está condicionado por su concurrencia, y que las nuevas tecnologías nos permiten vislumbrar las nuevas formas de

relación ciudadana con y en la ciudad, se considera la utilización de la red social *Foursquare*⁸⁵ (Serrano-Estrada, 2013) como herramienta de selección del espacio público de mayor relevancia de las ciudades históricas elegidas. *Foursquare* es una red social cuyo acceso se realiza, en un 100%, a través de un dispositivo móvil (IAB Spain Research, 2013), lo cual permite conocer datos que son directamente introducidos por los usuarios en tiempo real. Es actualmente una de las principales aplicaciones de geolocalización (The Cocktail Analysis, 2011) y por ello es fuente de información para diversas investigaciones⁸⁶.

Se realiza una búsqueda en la página web de *Foursquare* con las palabras: “*nombre de la ciudad*” y “*plaza*” obteniéndose un listado de plazas con un número de visitantes registrados por cada una. Como criterio de selección se considera como plaza representativa de cada ciudad, aquella que muestre un mayor número de visitantes. La ilustración (Fig. 1) expone, a modo de ejemplo, la búsqueda de una plaza relevante en Alcoy siendo la “Plaça de Dins” la que tiene mayor número de visitantes hasta la fecha de consulta.

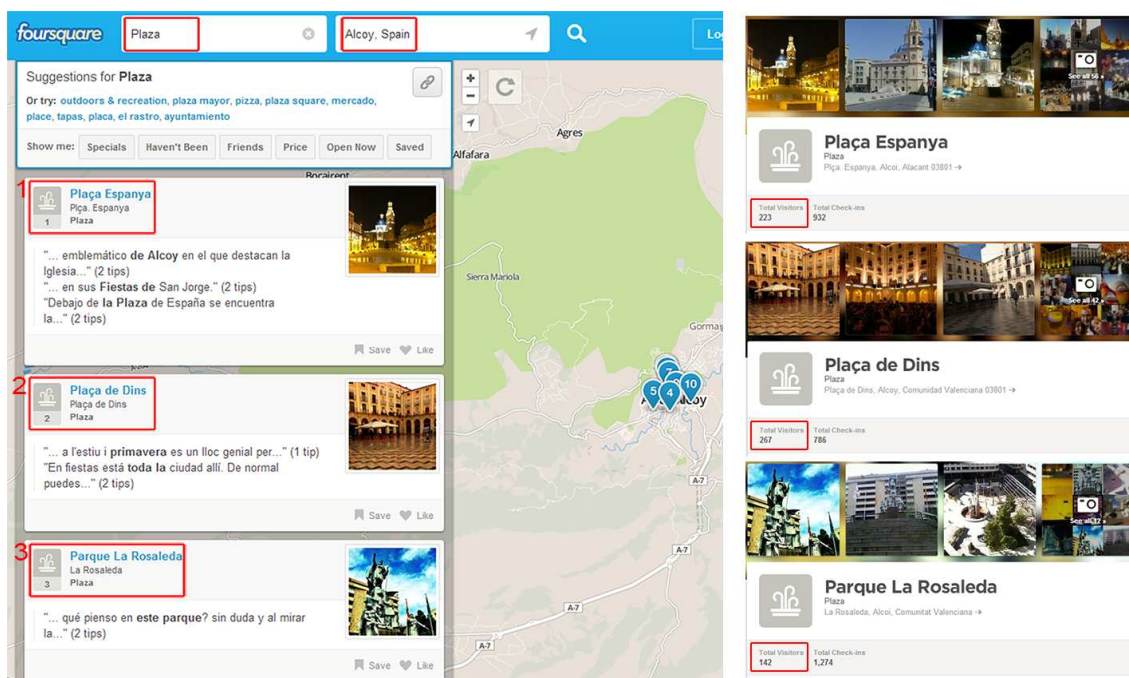
Fig. 1- Ejemplo de los resultados obtenidos en la página web de *Foursquare*.

⁸⁵ *Foursquare* es una aplicación y red social basada en la georeferenciación de *check-ins* que los usuarios hacen en los sitios que visitan. Cuenta con más de 40 millones de usuarios. (Foursquare, 2013)

⁸⁶a. Universidad de Cambridge. Analiza los patrones en las dinámicas sociales de la ciudad. (Noulas, 2013)

b. Universidad de Carnegie Mellon. Incide en las actividades realizadas en la ciudad por los usuarios de *Foursquare*. (Cranshaw, 2012)

c. Universidad de Columbia. Estudia el contenido emocional de los comentarios compartidos por los usuarios. (Williams, 2012)



Fuente: imagen de la página web de Foursquare (Foursquare, 2013). Consulta: 2 de Noviembre de 2013.

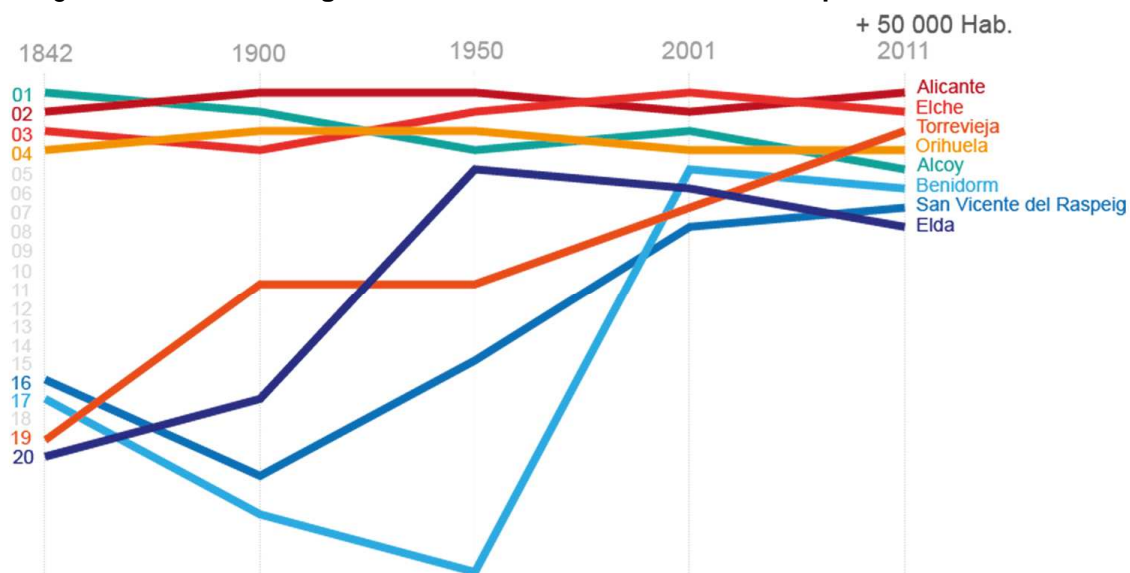
Cabe decir que *Foursquare* tiene ciertas limitaciones de accesibilidad ya que su utilización está condicionada a la posesión de un dispositivo móvil, conexión a internet, conocimientos informáticos, etc. y como consecuencia está orientada a un perfil de edad de usuarios determinado.

Por último, para analizar la relación urbana entre la plaza y el centro histórico de la ciudad, se utiliza como recurso gráfico el trazado de la misma, en su correspondiente emplazamiento, sobre una ortofoto de la ciudad. A continuación se contrasta la ubicación de la plaza con la posición del centro histórico y los ejes que pudieran aparecer como nexos espaciales entre las partes y el resto de la ciudad. Se realiza una breve reseña histórica de la plaza y su entorno acotando la época y las circunstancias precedentes que pudieran ser determinantes en la forma en que se concibe la plaza como es hoy en día.

3. Resultados

Las ciudades de la provincia de Alicante que actualmente superan los 50,000 habitantes y que a su vez se encuentran dentro de las 20 ciudades más significativas en el censo de 1842, se consideran como ciudades históricas. En la figura (Fig. 2) se pueden apreciar sus fluctuaciones poblacionales a través de una línea temporal. Es reseñable el incremento demográfico en las ciudades de Torrevieja, Benidorm; San Vicente y Elda. Alcoy, por su parte, ha pasado de ser la ciudad con mayor número de habitantes hacia el año 1842, a ocupar el quinto lugar en el 2011.

Fig. 2- Evolución demográfica de las ciudades históricas de la provincia de Alicante.



Fuente: elaboración propia a partir de datos censales del Instituto Nacional de Estadística español.

Una vez elegidas las ciudades, se selecciona la plaza que por cada ciudad presenta un número mayor de visitantes en *Foursquare* a la fecha del día de consulta, el 25 de Agosto de 2013. Entonces, esta plaza se considera como la más concurrida, al menos, por la sociedad virtual.

Los datos asociados a cada una de las ciudades históricas y su respectiva plaza se muestran en la siguiente tabla (Tabla 1) que relaciona la cantidad de población con el número de visitantes de *Foursquare*.

Tabla 1- Relación entre la población y su plaza más relevante.

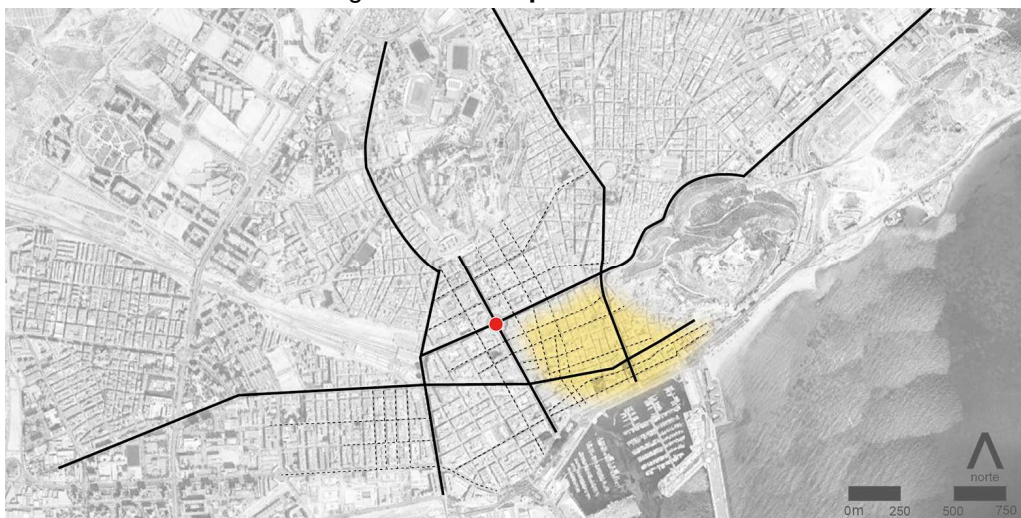
	Ciudad	Población [Censo INE 2011]	Plaza con mayor número de visitantes en <i>Foursquare</i> por ciudad.	Número de visitantes en <i>Foursquare</i> . Consulta: agosto 2013.
1	Alicante	329,325	Plaza Luceros	1174
2	Elche	227,412	Glorieta	455
3	Torrevieja	90,097	Plaza de la Constitución	140
4	Orihuela	79,889	Glorieta Gabriel Miró	86
5	Benidorm	68,045	Plaza de la Hispanidad o Plaza Triangular	245
6	Alcoy	60,716	Plaza de Dins	246
7	San Vicente del Raspeig	54,781	Plaza de España	53
8	Elda	54,357	Plaza Mayor	140

3.1 Alicante. Plaza Luceros

Es una plaza localizada en la intersección de dos ejes viarios que van en dirección este-oeste y norte-sur respectivamente y que tuvieron su origen en el proyecto de ensanche de la ciudad desarrollado a finales del siglo XIX. Estas líneas organizativas son fundamentales para la historia de la evolución urbana de Alicante, ya que estructuran el crecimiento de la ciudad hacia el norte y oeste del casco tradicional (Ramos Hidalgo, 1983, pág. 617 - 623).

En la figura (Fig. 3) se observa que la plaza Luceros —en rojo— está ubicada al noroeste del área que comprende el centro histórico de la ciudad —en amarillo—, conformada por el tejido compacto del casco antiguo amurallado —1808-1820— (Ramos Hidalgo, 1983, pág. 542)

Fig. 3- Alicante: plaza Luceros.



Fuente: elaboración propia a partir de ortofoto PNOA- Instituto Geográfico Nacional Español (en adelante, IGN).

3.2 Elche. La Glorieta

Esta plaza, ocupa el solar de lo que fuera el edificio de monjas de Santa Clara en el periodo de principios del siglo XVI hasta finales del siglo XIX, cuando fue derrumbado y destinado a lo que sería el primer jardín público de la ciudad (Jaén i Urban, 1991, pág. 3). La ubicación de la Glorieta en el centro geométrico de la ciudad y al pie de antigua *villa* amurallada del siglo I (Ramos Fernández, 1989, pág. 211), pone en relación los ejes y puntos nodales más importantes de la ciudad ochocentista. En especial, la calle Corredora que pasa por un lateral de la Glorieta, es una vía de gran importancia urbana ya que atraviesa la ciudad de lado a lado en dirección este-oeste, convirtiéndose en el extremo este en la carretera nacional N-340 con dirección a la ciudad de Alicante.

En la figura (Fig. 4) se distingue la Glorieta —en rojo— situada dentro del tejido urbano que comprende el área de la ciudad edificada hasta 1849 —en amarillo— (Sevilla Jiménez, 1985, pág. 151).

Fig. 4- Elche: la Glorieta.



Fuente: elaboración propia a partir de ortofoto PNOA (IGN).

3.3 Torrevieja. Plaza de la Constitución.

Es la plaza mayor que ocupa el espacio abierto dentro de trazado de núcleo urbano tradicional de 1803, mismo que fuera reconstruido tras el sismo de 1829 (Canales Martínez, 1997, pág. 74) ya que supuso la destrucción prácticamente total de la localidad. Así, la trama advierte las características propias de los ensanches de la época: calles trazadas en damero y manzanas cerradas y rectangulares de viviendas.

En la figura (Fig. 5), se muestra la plaza —en rojo—, ubicada en la zona central del tejido reconstruido tras el sismo —en amarillo— y bordeada por cuatro calles que la conectan con el resto de la ciudad hacia el norte, este y oeste, y con la costa hacia el sur.

Fig. 5- Torrevieja: la plaza de la Constitución.



Fuente: elaboración propia a partir de ortofoto PNOA (IGN).

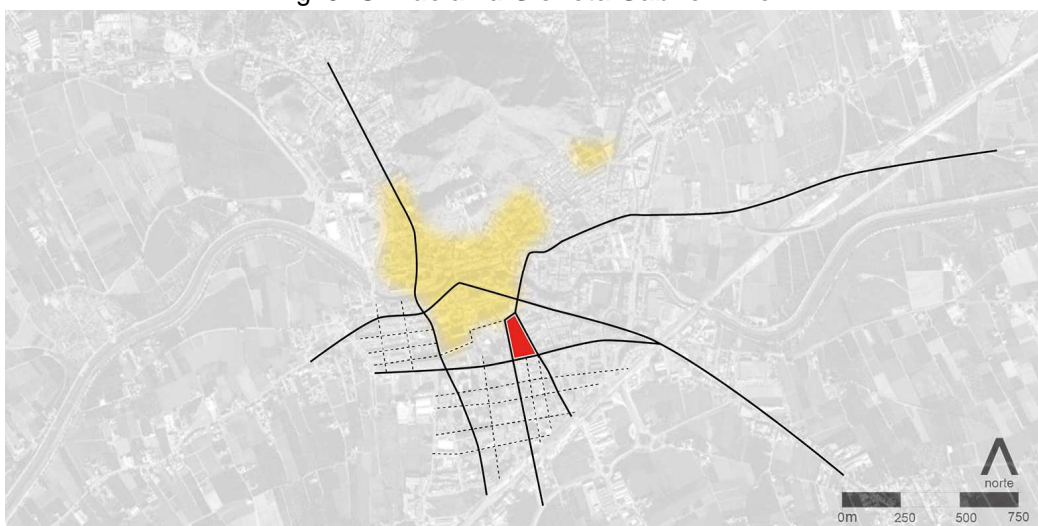
3.4 Orihuela. La Glorieta Gabriel Miró.

La plaza se construye a finales del siglo XIX a partir de la expansión urbana de la ciudad como consecuencia de la construcción del ferrocarril Alicante-Murcia. Las reformas urbanas realizadas en la época tienden a conectar el ferrocarril con la ciudad, convirtiéndose entonces la Glorieta en un importante nexo de unión entre el centro y el nuevo espacio a urbanizar. (Canales Martínez, 1992; PATECO, 2009).

La Glorieta está vertebrada por ejes de gran accesibilidad que articulan la red viaria de la ciudad (Canales Martínez, 1991) y a partir de las cuales, a principio del siglo XX, se proyecta el plano de ensanche, quedando la plaza como paso intermedio entre la Estación de Ferrocarril y el centro histórico de la ciudad (Canales Martínez, 1992, pág.159; PATECO, 2009, págs. 378, 381).

Tal como se expone en la figura (Fig. 6), la Glorieta —en rojo— se ubica al extremo sureste del área que comprende el centro histórico de Orihuela —en amarillo— (Orihuela, 2010).

Fig. 6- Orihuela: la Glorieta Gabriel Miró.



Fuente: elaboración propia a partir de ortofoto PNOA (IGN).

3.5 Benidorm. Plaza de la Hispanidad o plaza Triangular.

Esta encuentra su emplazamiento en la zona de ensanche del casco antiguo, en la intersección de dos ejes alineados al trazado cuadricular —hacia el lado de la playa de Levante— del Plan General de Benidorm de 1956 y sus sucesivas modificaciones plasmadas en el Plan de 1974 (Benidorm, 2007, pág. 95). En éste último Plan, el centro de Benidorm queda desplazado del casco antiguo hacia la plaza de la Hispanidad —plaza Triangular— (Soldevila, 1996, págs. 6, 8) que ejerce como conector entre el núcleo histórico y el resto de la ciudad hacia el levante. Así, en la figura (Fig. 7) se muestra la ubicación limítrofe de la plaza —en rojo— respecto al área denominada como “zona de ensanche del casco antiguo” —en amarillo— del Plano de calificación urbanística del P.G.O.U. de 1974 (Gaviria, 1977).

Fig. 7- Benidorm: la plaza de la Hispanidad.



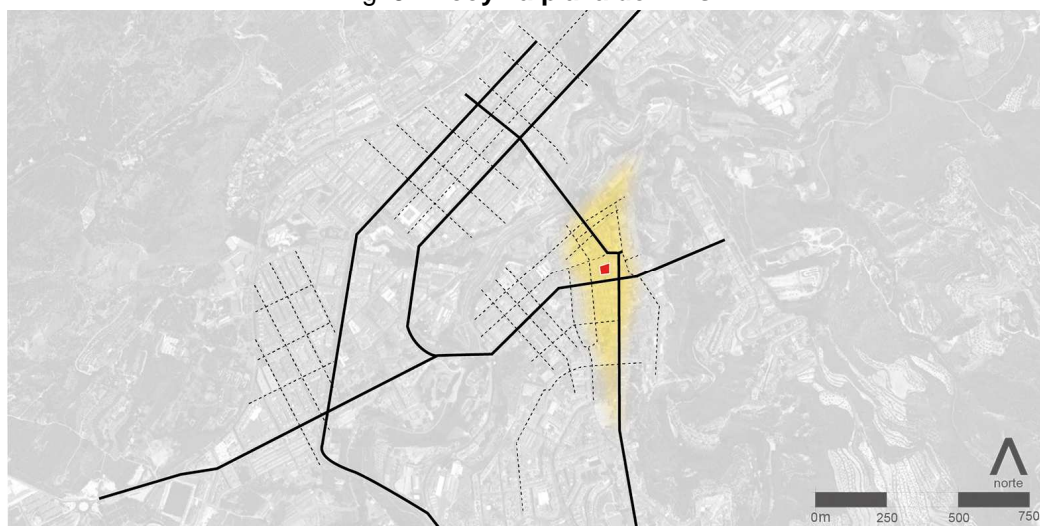
Fuente: elaboración propia a partir de ortofoto PNOA (IGN).

3.6 Alcoy. Plaza de Dins.

Actualmente ocupa el sitio de lo que fuera el claustro del convento de San Agustín y el segundo castillo medieval de la Villa. Este fue uno de los conventos desamortizados hacia el año de 1837 y posteriormente demolido. (Dávila Linares, 1990, págs. 223, 228).

La manzana donde la plaza se encuentra inmersa entre la edificación, colinda con dos ejes cuya dirección permite enlazar las tres zonas de ensanche de la ciudad con el centro histórico. En la figura (Fig. 8) se muestra la ubicación de la plaza —en rojo— respecto al recinto urbano hacia mediados del siglo XIX que incluía al casco antiguo y a los barrios extramuros —en amarillo— (Dávila Linares, 1990, págs. 371).

Fig. 8- Alcoy: la plaza de Dins.



Fuente: elaboración propia a partir de ortofoto PNOA (IGN).

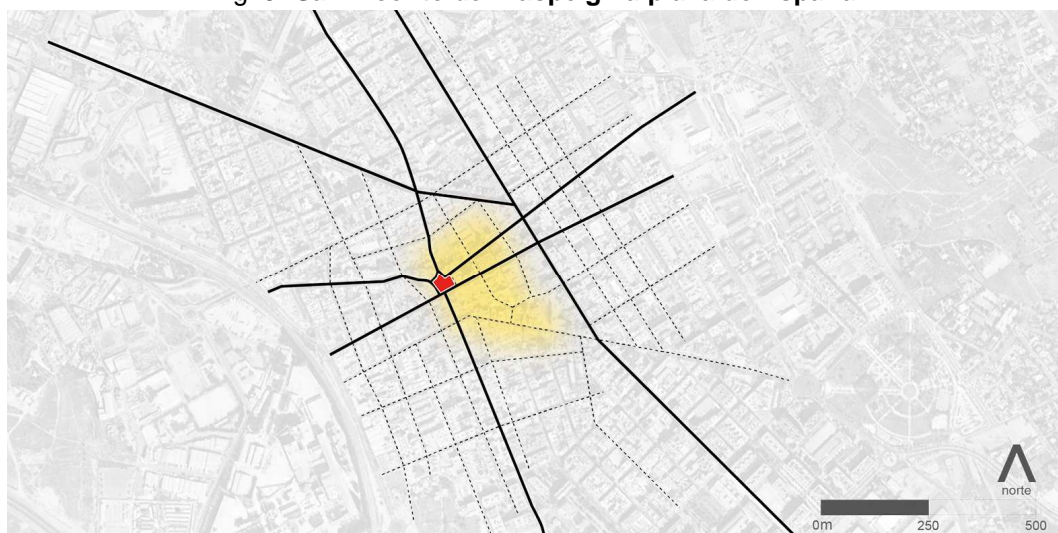
3.7 San Vicente del Raspeig. Plaza de España.

La plaza nace como espacio anexo a la parroquia de San Vicente Ferrer que data de la segunda mitad del siglo XVIII, donde a mediados del siglo XVI fuera una ermita construida sobre una pequeña elevación. Se caracteriza por su ubicación como punto de referencia e hito pre urbano, antecedente del futuro urbanístico de la ciudad debido a que hacia 1774, el edificio se toma como referencia para edificar casas y calles. Así, la plaza se encuentra en el centro neurálgico del trazado urbano de la ciudad, y a partir de ésta, nacen los ejes principales que conectan sus partes. (Canals Bevià, 2010, págs. 30,39,136).

A partir de los ejes principales, se establece el trazo y dirección de los ensanches del casco tradicional y del resto del casco urbano.

El plano de la figura (Fig. 9) destaca el área de ocupación de la ciudad hasta mediados del siglo XIX (Canals Bevià, 2010, pág. 158), área que hoy en día es el centro histórico de la ciudad —en amarillo—.

Fig. 9- San Vicente del Raspeig: la plaza de España.



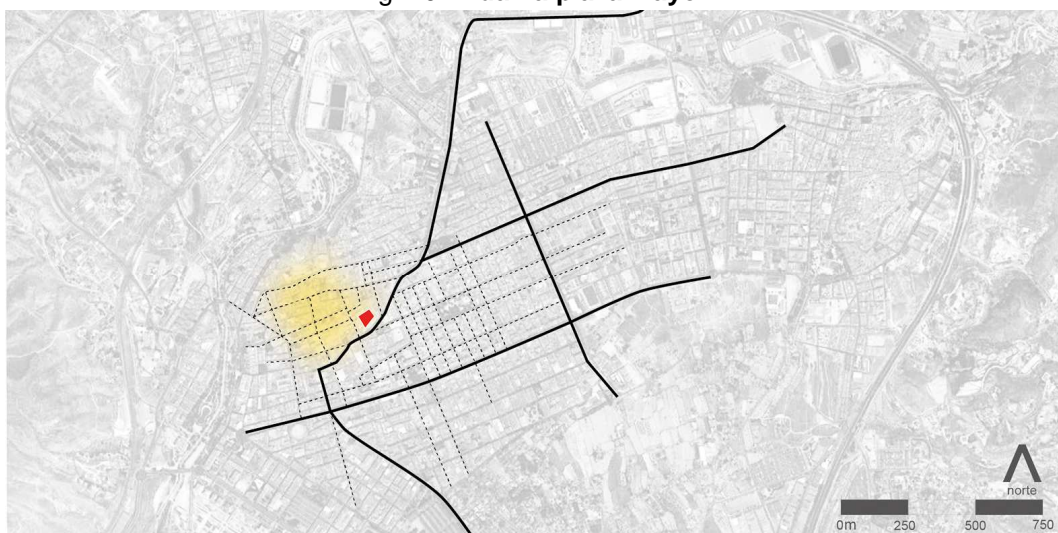
Fuente: elaboración propia a partir de ortofoto PNOA (IGN).

3.8 Elda. Plaza Mayor.

La evolución del núcleo urbano de la actual ciudad de Elda surge a partir de la zona del castillo y sus aledaños (Poveda Navarro, 1986, pág. 81). Para 1956 se aprueba el Primer Plan General de Alineaciones y Ensanche de Elda (Ponce Herrero, 2006), pero no es hasta 1994 que se inauguró la plaza Mayor (Elda, 2013) en un espacio inmerso en edificaciones del centro histórico y cuyo desarrollo corresponde al periodo comprendido entre finales del siglo XIX y principios del siglo XX (Ponce Herrero, 2006, págs. 248, 249).

En la figura (Fig. 10) se destaca la plaza Mayor —en rojo— de ubicación intermedia entre el tejido de ensanche y el centro histórico —en amarillo—.

Fig. 10- Elda: la plaza Mayor.



Fuente: elaboración propia a partir de ortofoto PNOA (IGN).

4. Conclusiones

Los espacios públicos significantes para la sociedad actual —*virtual*— en ciudades históricas de la provincia de Alicante guardan una estrecha relación espacial con el centro histórico.

De los casos de estudio analizados, por una parte, se evidencian dos condiciones de relación urbana entre la plaza y el centro histórico: una *límitrofe* y otra *central*. Como relación *límitrofe* está la plaza de las ciudades de Alicante, Orihuela, Benidorm y Elda, ubicada en uno de los extremos del centro histórico a modo de eslabón entre éste y el tejido de ensanche. Como relación *central* está la plaza de las ciudades de Elche, Torrevieja, Alcoy y San Vicente del Raspeig que se localiza inmersa en el centro histórico. Por otra parte, en todos los casos, las plazas están conectadas al resto de la ciudad mediante ejes principales y al menos uno de ellos discurre paralela o perpendicularmente a los ejes de ensanche.

La utilización de *Foursquare* como herramienta para identificar la plaza más relevante dentro de ciudades de cierta dimensión es válida, aun con las limitaciones que conlleva el ser accesible para un perfil específico de personas.

Así, la hipótesis de partida se confirma. Pese a la influencia que pueda tener la tecnología en la transformación de la sociabilidad urbana, las plazas de mayor concurrencia son aquellas vinculadas al centro histórico de la ciudad. Estos espacios públicos, portadores de identidad, refuerzan el ámbito testigo de la gestación, nacimiento y desarrollo de la ciudad.

Bibliografía

AURIGI, Alessandro. *Making the Digital City: The Early Shaping of Urban Internet Space*. England: Ashgate Publishing, 2005. ISBN 9780754643647.

Benidorm. Benidorm. Los orígenes de la ciudad vertical: 1956 - 2006 [En línea]. [Benidorm]: CAM, Conselleria d'Infraestructures i Transport, 2007. En: http://issuu.com/turismobenidorm/docs/benidorm_ciudad_vertical_baja#

CANALES MARTÍNEZ, Gregorio; Crespo Rodríguez, Fermín. *El puerto de Torrevieja: gestación y desarrollo de un largo proyecto para la comercialización de la sal*. En: Investigaciones Geográficas, vol.17, 1997, p. 69-88. ISSN 0213-4691.

CANALES MARTÍNEZ, Gregorio; Crespo Rodríguez, Fermín; Salazar Vives, Julián. *La Funcionalidad Urbana de la Ciudad de Orihuela. Una Capitalidad Histórica en Retroceso*. En: Investigaciones Geográficas, vol. 9, 1991, p. 81 - 100. ISSN 0213-4691.

CANALES MARTÍNEZ, Gregorio; Salazar Vives, Julián; Crespo Rodríguez, Fermín. *Proceso de Formación Urbana de Orihuela*. En: Investigaciones Geográficas, vol. 10, 1992, p. 146- 164. ISSN 0213-4691.

CANALS BEVIÀ, Francesc. *Evolución y desarrollo urbanístico de Sant Vicent del Raspeig*. Editado por: C.D.E.S.P. SANET, Alicante, 2010. 170 p. ISBN 9788461416776.

CARMONA, Matthew. *Contemporary Public Space: Critique and Classification Part One: Critique*. En: Journal of Urban Design, vol.15, no.1, 2010, p. 123- 148.

CERASI, Maurice. *El espacio colectivo de la ciudad. Construcción y disolución del sistema público en la arquitectura de la ciudad moderna*. Traducido por A. LLORENS: Oikos-tau, 1990. 184 p. Lo spazio collettivo della città. ISBN 8428106908.

CRANSHAW, Justin; Schwartz, Raz; Hong, Jason I.; Sadeh, Norman, The Livehoods Project: Utilizing Social Media to Understand the Dynamics of a City. En: *Actas de Congreso: 6th International AAAI Conference on Weblogs and Social Media.*, Dublin, Ireland, Junio 2012, S.O.C.S.C.M. UNIVERSITY Association for the Advancement of Artificial Intelligence.

DÁVILA LINARES, Juan Manuel. *Planeamiento y ordenación urbanística de la ciudad de Alcoi (estudio de geografía urbana)*. Universidad de Alicante, 1990.

Ayuntamiento de Elda [En línea]. 2013. Disponible en: <<http://www.elda.es/>>.

Foursquare Labs, Inc [En línea]. 2013. Disponible en: <<https://foursquare.com>>.

GAVIRIA, Mario; Iribas, José Miguel; Sabbah, Françoise; Sanz Arranz, Juan Ramón. *Benidorm: ciudad nueva*. Editora Nacional, 1977. 431 p. ISBN 9788427603967.

IAB Spain Research, ELOGIA marketing 4 commerce. Reporte: Estudio anual Redes Sociales. 2013.

Instituto Nacional de Estadística [En línea]. España, 2013. Disponible en: <<http://www.ine.es/>>.

JAÉN I URBAN, Gaspar. *La Glorieta d'Elx: Formació i Transformació d'un espai urbà central*. Elche: Ayuntamiento de Elche, 1991. 82 p.

LEFEBVRE, Henri. *La producción del espacio*. En: Papers: revista de sociología, N. 3, 1974, p. 219-229. ISSN 0210-2862.

NOULAS, Anastasios; Mascolo, Cecilia; Frias-Martinez, Enrique, Exploiting Foursquare and Cellular Data to Infer User Activity in Urban Environments. En: *Actas de Congreso: 14th IEEE International Conference on Mobile Data Management*, Milan, June 2013 2013, C.L.U.O. CAMBRIDGE.

Orihuela. Plan Especial de Ordenación y Protección del Casco Histórico de Orihuela. 2010. Disponible en:

http://www.plangeneraldeorihuela.es/info_urban/ciudad/documentos/plan_especial/PE-plano1_noPW.jpg