

Uso de recursos online y rendimiento académico del alumnado

José Miguel Blanco, Jesús Ibáñez, Ana Sánchez

Departamento de Lenguajes y Sistemas Informáticos

Universidad del País Vasco

Pº Manuel de Lardizabal, 1

{ josemiguel.blanco, jesus.ibanez, ana.sanchez }@ehu.es

Resumen

En los últimos años se ha generalizado el uso de plataformas de aprendizaje online como complemento a las clases presenciales. Estos entornos son utilizados para facilitar la comunicación con los estudiantes y poner a su disposición material para seguir las asignaturas, o profundizar en ellas, entregar trabajos, abrir foros de dudas, debates, etc.

Hemos estudiado durante dos cursos la actividad de los estudiantes en el aula Moodle de la asignatura "Autómatas y Lenguajes Formales". Hemos analizado los accesos que hace cada estudiante, atendiendo especialmente al tipo de elementos que utilizan, distinguiendo usos básicos, complementarios y avanzados. La investigación realizada refuerza la hipótesis que desliga el logro de las competencias de la asignatura del uso de la plataforma online.

Introducción

El Campus Virtual de la Universidad del País Vasco (UPV/EHU) agrupa la oferta institucional relacionada con el aprendizaje por métodos o procedimientos telemáticos. Además de las materias que se imparten específicamente de modo no presencial, las asignaturas de primer y segundo ciclo pueden contar también con aula virtual para complementar las actividades presenciales, si bien este servicio no sustituye a las clases ordinarias, que siguen manteniendo el mismo horario. Las plataformas disponibles son eKASI y Moodle [2], pudiendo el profesor elegir la que utiliza en cada caso. Ambas son aplicaciones que permiten la gestión de documentos y la gestión de los estudiantes de un curso, reproduciendo en un entorno web la labor organizativa de un profesor universitario y posibilitando la facilitación del proceso de aprendizaje del estudiante. La plataforma corporativa de e-learning eKASI ha sido diseñada en función de sus necesidades

específicas, integrando otros servicios telemáticos ya existentes en la universidad. En nuestro caso se ha optado por la plataforma Moodle (Modular Objected-Oriented Dynamic Learning Enviroment), la otra alternativa por la que puede decantarse el profesorado. Las razones consideradas para esta elección han sido que Moodle presenta un entorno más amigable para estudiantes y profesores, además permite una apariencia más personalizada y, cada vez incorpora más funcionalidades al estar soportada por una amplia comunidad de usuarios y desarrolladores.

Entre las ventajas del uso institucional de una plataforma (ya sea Moodle u otra) está la disponibilidad de un espacio virtual al que tienen acceso los estudiantes matriculados y los profesores con docencia asignada en esa asignatura y grupo concreto, lo que supone un espacio común para comunicarse [1]. También permite la gestión y distribución controlada de documentos para ser utilizados por los estudiantes, así como el envío de tareas que quedan recogidas al ser enviadas y la comunicación a través del mismo correo electrónico corporativo, etc. Además, Moodle permite la creación de grupos de trabajo que pueden verse entre ellos o no, y crear tareas para toda la clase o para algún grupo, así como la realización de actividades evaluables o de recogida de información [4, 7]

La mayoría de estas gestiones podían anteriormente realizarse a través de varias herramientas (correo electrónico, listas de distribución, *chat*,...) pero no de forma integrada. Por ejemplo, un antecedente muy extendido al uso de Moodle es la puesta a disposición de los alumnos de materiales a través de la página web de la asignatura, en unos casos con acceso público y en otros con acceso restringido. En este sentido, no hay duda sobre la comodidad que representa la integración en un solo espacio virtual de toda la gestión de un aula universitaria.

Otra gran diferencia o valor añadido que supone el uso de Moodle es que el entorno registra todas las acciones de los miembros del curso. El profesor puede obtener informes detallados de la actividad para cada participante: los momentos en que se han producido accesos, el número y tipo de acciones realizadas, el historial de envíos a cada foro, las veces que se ha visualizado cada recurso, etc. La disponibilidad de estos informes permite realizar análisis y establecer relaciones entre el uso de las facilidades del entorno y el aprendizaje. Sin olvidar que cuando un estudiante visualiza un documento no significa que lo haya leído, aún menos que lo haya comprendido. De igual manera, en el caso de los foros o wikis, lo importante no es que se haya producido una aportación, sino el contenido de la misma.

Este trabajo se plantea como objetivo comprobar si existe o no una relación entre las competencias adquiridas en una asignatura y el uso de la plataforma virtual. Para ello se ha hecho un estudio cruzando medidas sobre el uso de Moodle en una asignatura concreta por parte de los estudiantes y las calificaciones obtenidas (que son independientes del uso de la plataforma).

Este artículo se estructura en cuatro apartados. Tras esta introducción, en el segundo apartado exponemos cómo se ha utilizado Moodle para la asignatura *Autómatas y Lenguajes Formales (ALF)* de la Ingeniería Técnica en Informática de Sistemas de la UPV/EHU desde el curso 2007-08. En el tercer apartado se explica en qué han consistido las medidas realizadas y, por último, se presentan las conclusiones alcanzadas.

ALF en Moodle

El diseño de la asignatura sigue la estructura de los cursos de Moodle [4,7]. Bajo la cabecera se presenta una disposición en tres columnas. En la central, más ancha, es donde se presentan los contenidos propios de la asignatura (Figura 1).

Las funcionalidades de Moodle se dividen en bloques (espacios configurables) y módulos que ocupan espacio en esos bloques. Hay módulos de recursos (etiqueta, libro, enlace a otras páginas, creación y edición de páginas web, subida de ficheros y creación de subdirectorios para alojarlos,...) y módulos de actividades (foro, wiki, chat, glosario, base de datos, cuestionario, tarea, encuesta,...). A la hora de plantear el curso, el

profesor, como diseñador, decide cuáles de estos módulos están visibles y cuándo.

En la columna izquierda se encuentran los bloques que permiten acceder a información y configuración general del curso, además de funciones y acciones generales de Moodle. En esta parte, especialmente en el bloque de administración, es donde existen más diferencias entre las vistas de profesores y alumnos. En la columna derecha pueden añadirse bloques HTML. En nuestro caso, estos bloques incluyen información general del curso, como la descripción de la asignatura, el calendario, las horas de tutoría, un espacio de avisos, etc. Todos estos bloques pueden ordenarse de la manera que se considere oportuna.



Figura 1. Aspecto general de ALF en Moodle

Para la columna central se ha elegido el formato por temas, uno para cada uno de los que figuran en el temario, más uno inicial con información general de la asignatura y otro final que recoge indicaciones relativas a la evaluación. En el bloque inicial se ha mantenido el foro de noticias tal y como está prediseñado porque permite enviar avisos o información urgente a todos los alumnos matriculados.

Cada uno de los temas recoge la documentación relativa a esa lección: transparencias utilizadas por el profesor, enunciados de problemas, relación de problemas que se van realizando, cuestionario de evaluación y su resolución, y un foro donde plantear y resolver preguntas, tanto por parte de los estudiantes como de los profesores. En algunos temas hay información adicional, en forma de archivos o enlaces a páginas web. Para los dos temas más importantes hay una propuesta de trabajos adicionales y se ha utilizado la

Amplio: el uso incluye el acceso a algún elemento adicional no imprescindible, como puede ser, por ejemplo, el acceso a los cuestionarios de repaso o la participación en los foros.

Exhaustivo o destacado: el uso incluye el acceso sistemático a casi todos los elementos adicionales.

Esta clasificación la hemos tenido en cuenta para el análisis que presentamos en este trabajo pero, como se ha mencionado anteriormente el uso que los estudiantes hacen de los recursos online no repercute directamente en la calificación de la asignatura. Para la evaluación de los estudiantes se considera la nota del examen, la entrega y calidad de los trabajos presentados y la participación en las clases de problemas. La escala de notas utilizada para la calificación final es la usual (suspense, aprobado, notable, sobresaliente y matrícula de honor).

Hemos llevado a cabo el estudio durante dos cursos no consecutivos, 2007-08 y 2009-10. En total hemos contado con los datos de 91 estudiantes (49 del curso 2007-08 y 42 del curso 2009-10). En la figura 4 se observa la distribución conjunta de los diferentes tramos de uso en ambos años estudiados.

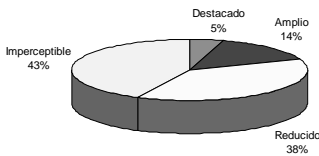


Figura 4. Porcentajes de uso

Si separamos los datos obtenidos en ambos años y comparamos el uso que se hace de la plataforma (Figura 5) vemos que el porcentaje de los estudiantes que prácticamente no la usan ha descendido, ya que el primer año la mitad de los estudiantes habían realizado un uso de los recursos de la plataforma que podía calificarse como nulo o imperceptible, pero el segundo año este porcentaje descendió al 33%. Probablemente este hecho esté asociado a la mayor generalización y familiaridad

con el uso de la plataforma en diferentes asignaturas. Sin embargo esa disminución ha sido absorbida casi por entero por la categoría de uso reducido, por lo que si consideramos conjuntamente ambas la variación es menor. Como puede verse también en la figura 5, ningún año se ha producido un alto porcentaje con un uso destacado de la plataforma. De hecho hay una correlación inversa entre la intensidad de uso de la plataforma y el número de estudiantes que hace ese uso exhaustivo de los recursos.

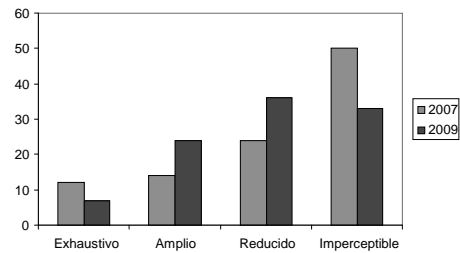


Figura 5. Evolución en el uso de Moodle

Se han cruzado las dos escalas de medidas, la de la nota de la asignatura y el uso de Moodle, se recogen en las dos tablas (Figuras 6 y 7) los resultados.

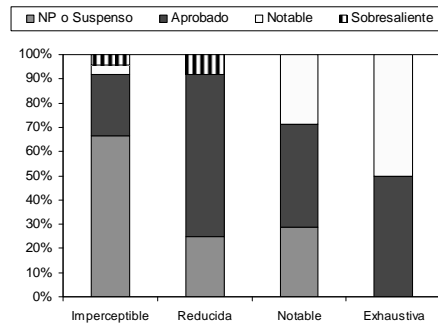


Figura 6. Notas obtenidas en cada uno de los tipos de usos de Moodle en 2007

Como puede observarse en los gráficos las calificaciones de sobresaliente (rayadas) no se corresponden con el mayor uso de la plataforma. Un resultado similar se incluye en un estudio realizado con estudiantes de un curso totalmente online [5] aunque en este caso las medidas eran

únicamente cuantitativas (número de visitas a páginas o foros y número de intervenciones en foros o chats).

Donde sí hay mayor relación es entre la no superación de la asignatura y el uso imperceptible de la plataforma. En 2007 más del 60% de los estudiantes que prácticamente no accedieron al aula virtual obtuvieron la calificación de no presentado o suspenso. Este porcentaje subió hasta el 90% en el año 2009. Podríamos pensar que existe una relación directa entre el uso de los materiales y la voluntad de continuidad en la asignatura. Sin embargo nos encontramos con un número significativo de estudiantes con un uso aparentemente amplio de los materiales pero que no se presentan a la evaluación de asignatura.

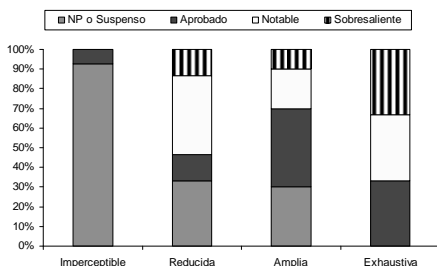


Figura 7. Notas obtenidas por cada uno de los usos de Moodle en 2009

Separando la información relativa a no presentados (Figura 8) vemos que sí hay alguna diferencia.

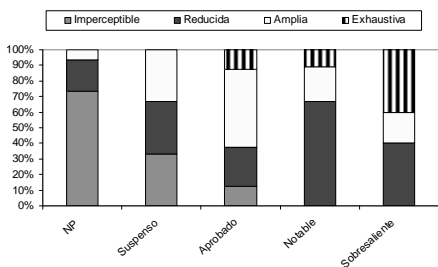


Figura 8. Datos correspondientes a 2009 separando la categoría "No pre."

Este 2009 se tomó una medida adicional con el fin de comprobar el grado de uso en el periodo comprendido entre la finalización del periodo lectivo y el momento de la realización del examen. Como era de esperar disminuye el porcentaje de

estudiantes que hace un uso imperceptible y aumenta el de los que hacen un uso amplio, ambos en un 10%. Los estudiantes que en el momento de la primera medida tenían un uso imperceptible pasan en unos casos a hacer un uso reducido, y en otros amplio e incluso destacado.

Conclusiones

Frecuentemente se atribuye al uso intensivo de plataformas de aprendizaje online un impacto sustancial en el aumento de las competencias adquiridas por el alumnado o en la mejora de su rendimiento académico. Y si bien es cierto, como hemos comprobado analizando los datos presentados en este trabajo, que existe una cierta relación entre los resultados de aprendizaje (valorados en términos de rendimiento académico) y el uso de los recursos online puestos a disposición del estudiante, también es perfectamente posible atribuir estos mejores resultados a un seguimiento más sistemático de las actividades planteadas y, en suma, a una mayor dedicación a la asignatura.

En el estudio que hemos hecho del uso por parte de los estudiantes de la plataforma virtual, facilitado por los datos que pone a nuestra disposición el entorno Moodle, hemos podido ver que aquellos estudiantes que obtienen mejores calificaciones no siempre son los que acceden al material complementario de la asignatura. En conclusión, como en muchas otras experiencias con los estudiantes, podemos intuir que su dedicación y método de trabajo se dirige, salvo raras excepciones, por la forma de evaluación. Esto hace que, por muchas facilidades online que les brindemos, su interés real en aprovecharlas dependa mayoritariamente de su influencia directa en la evaluación.

Por otro lado, la disponibilidad, cada vez más habitual de plataformas online, foros, wikis, blogs, etc. probablemente evolucione hacia un uso mayor y más homogéneo del curso virtual por parte de los estudiantes, así como a una menor idealización de su impacto en el aprendizaje.

Entre las líneas de trabajo futuro resultaría especialmente interesante extender la comparativa a asignaturas de carácter no presencial, considerando el posible impacto de que la parte virtual tenga un mayor peso.

Agradecimientos

Agradecemos a José Ángel Vadillo y a los revisores de este trabajo sus valiosos comentarios a versiones anteriores de este artículo.

Este trabajo ha sido parcialmente financiado con el apoyo de la Comisión Europea en el marco del Lifelong Learning Program de la EACEA (Education, Audiovisual and Culture Executive Agency). Esta publicación es responsabilidad exclusiva de sus autores. La Comisión no es responsable del uso que pueda hacerse de la información aquí difundida.

Referencias

- [1] M. Bermejo, J.M. Blanco, A. Sánchez. Experiencias aprendiendo y enseñando con Internet. 8º Taller Internacional de software educativo. TISE 2003. Santiago de Chile
- [2] Campus Virtual de la UPV-EHU: <http://www.campusbirtuala.ehu.es>
- [3] G. M. Draper Computation Engineering: Applied Automata Theory and Logic by Ganesh Gopalakrishnan. Springer, 2005.
<http://www.cs.utah.edu/~draperg/cartoons/>
- [4] J. R. Fernández. La plataforma educativa Moodle. La hora del e-aprendizaje. Linux-magazine. Nº 13, 14, 15 85-88. 2006
<http://www.linux-magazine.es/Magazine>
- [5] A. Hernández García, S. Iglesias Pradas, J. Chaparro Peláez, F. Pascual Miguel. Influencia en el rendimiento académico de la interacción en línea de los alumnos: estudio y análisis comparativo entre diferentes modalidades de enseñanza. Novática Nº 199. 59-62. 2009
- [6] J. E. Hopcroft, R. Motwani, J. D. Ullman. Teoría de autómatas, lenguajes y computación, 3ª edición. Pearson educación, 2007
- [7] M.L. Pérez-Delgado. Creación de Aulas Virtuales con Moodle. IX Simposio Internacional de Informática educativa. SIIE 2007. Oporto