

INTERACCIONS VS TRANSICIONS METROPOLITANAS

Helena SANZ PALAU i Julián GALINDO GONZÁLEZ

És en els espais de vora urbana on es posa de manifest el potencial per a l'avaluació del territori-ciutat. La vora urbana ja no és un espai perifèric sinó un espai estratègic, ple d'oportunitats per construir ciutat contemporània. Un espai caracteritzat per la interacció i no pels espais de transició i protecció. Fent un pas endavant, es reconeix la vora urbana com a espai de diversitat on, la diferència, la discontinuïtat i la infinitat de relacions que estableixen els factors urbans i no urbans determinen la interacció estructural per l'habitabilitat metropolitana.

Si ara és el temps de la interacció estructural per el territori-ciutat, s'evoca a l'evolució dels nostres territoris cap a un desenvolupament sostenible que es basa en trobar un equilibri dinàmic territorial, obert i capaç de saber transformar-se i evolucionar, de la mà de la història i dels antecedents patrimonials.

Reconèixer la varietat de trobades territorials, treballats a diferents escales, categoritzant els encontres entre territoris amb diferent tipus d'antropització, significa avançar cap a una optimització dels ecosistemes urbans i ambientals. Per això, és important diferenciar les formes d'optimització i manteniment de les economies de proximitat associades a aquests espais.

Vora Urbà, habitabilitat metropolitana, territori-ciutat, paisatges culturals, equilibri dinàmic, interacció estructural, planejament sostenible.

INTERACTIONS VS METROPOLITAN TRANSITION

The city-region potential emerges in the boundary spaces. These areas are seen currently as strategic spaces, in contrast of old-fashioned idea of peripheral spaces. We consider them as optimum places full of opportunities to build modern metropolitan cities. The main features arise from interaction, otherwise than transition or blocked spaces. The challenge is the to turn this space into diversity and permeability, into urban discontinuities that highlight the differences and recognize the interactions of the top metropolitan livability.

The structural interaction in cities-regions evokes an evolution of our territories towards sustainability based on a dynamic territorial equilibrium, able to be transformed by culture and heritage factors.

Identifying the variety of urban and non-urban contact spaces (treated at different project scales) and sorting the contact city spaces means doing a step forward to the optimization of urban and environmental ecosystems. It is also crucial to separate different ways of living and also encourage the maintenance of proximity economies.

Structural interaction, city boundary spaces, metropolitan livability, territory-city, cultural landscape, dynamic territorial balance, sustainable urban planning.

L'espai de reflexió del territori-ciutat

Fins ara, la metròpoli contemporània s'ha entès com a l'extensió de la ciutat central; és per això, que s'ha parlat d'espais perifèrics. Ara, ha arribat l'hora, potser, de parlar d'espais estratègics, on centrar la mirada per al desenvolupament del territori-ciutat.

Aquest treball pretén construir una nova mirada sobre l'espai metropolitana, on els espais de vora urbana tenen un paper rellevant, ja que precisament en ells es troben algunes de les pautes per concebre el territori-ciutat com a projecte integral.

D'espai perifèric a espai estratègic

Hauríem d'abandonar la idea d'espai periurbà¹ com a espai residual, fruit d'una transformació espontània, per entendre'l en canvi, com a oportunitat, on la ciutat pot reconèixer la força d'aquests llocs de vora, com espais d'interacció,² d'intercanvi i d'encontre entre la ciutat i el medi.

La vora urbana es defineix com a un seguit d'espais integrats al lloc i al territori, al medi i a la ciutat, ja que la ciutat no és una realitat aïllada del territori, que s'explica a través del patrimoni, els parcs, les rieres, les urbanitzacions, els equipaments metropolitans, els serveis urbans, les infraestructures, els conreus, la topografia... Tots ells són espais que poden explicar com l'home ha treballat i ha habitat el medi i són potenciadors de l'herència del paisatge cultural. Són espais situats entre els grans parcs protegits i el sòl urbà, que no fan exclusivament de marge o de límit, sinó que hi ha un *factor de mixtura i de convivència entre ecosistemes i elements urbans*, que construeixen un espai interessant perquè en ells, hi trobem diversitat i un alt nivell d'interacció. Són també espais d'una escala diferenciada, en quant que tenen potencial com a projecte de territori per detectar els espais oportuns per resoldre els conflictes puntuals perifèrics, alhora que es pren consciència dels grans sistemes territorials (assentaments, infraestructures i espais oberts). La vora urbana doncs, es caracteritza principalment, per la força del lloc, l'interstici i l'ambigüitat com a complexitat positiva.

Una triple mirada al lloc, al municipi i al territori:

En primer lloc, per abordar el projecte de les vores urbanes³ a escala territorial, es parteix d'una metodologia clarament multiescalar, donat que el projecte territorial

1 M. SOLÀ MORALES.(1992) *Projectar la perifèria*. Revista UR nº9-10, Barcelona

2 Galindo González, J. (2003), *Cornelius Van Eesteren. La experiència de Amsterdam 1929-1958*, Arquithesis 14. Ed. Fundación Caja de arquitectos. "Van Eesteren planteja a finals de 1926 un model sota el títol "Àrea de negocis per a una ciutat contemporània". "Ens mostra un fragment de ciutat com a model en el que es planteja una correspondència de relacions en un conjunt urbà. Es pot fer una lectura d'unes certes aproximacions a diferents escales, arquitectònica i de projecte urbà, on s'estableixen les condicions d'inserció d'un objecte arquitectònic interacció a un conjunt urbà, fins a l'escala urbana, on es defineix l'objectiu de l'urbanística com la estructural de les funcions urbanes"

3 Crespo, A. Quetglas, R. Sanz, H. (2011) *El Projecte de les Vores Urbanes* "L'espai on definir les noves estratègies metropolitanas". Equip d'estudis Urbans (Àrea Metropolitana de Barcelona)



Fig. 1: Proposta d'àmbit de Vora Urbana. Àrea Metropolitana de Barcelona, 2012. R. Quellas, A. Crespo i H. Sanz.

s'entén com a catàleg de situacions concretes, fruit d'una lectura de les diferents categories de les vores urbanes. Es parteix d'un anàlisi territorial per extreure els fragments d'identitat, com a sistemes territorials. Posteriorment, a escala municipal es reconeix l'estructura de vora urbana entre el binomi "ciutat-camp" en forma d'unitats de paisatge i unitats d'actuació urbana i s'identifiquen els planejaments i sectors delimitats no executats que regulen de manera superposada aquests espais de vora. El següent pas de l'estudi arriba a una escala local, on la forma urbana, les activitats i les distàncies curtes, resolen els contactes d'aquests espais de trobada, prenent consciència alhora, de la seva rellevància territorial. L'estratègia territorial neix doncs, d'una banda, per una sèrie de casuístiques de trobada entre morfologia i funció en un lloc concret, una lectura municipal del planejament vigent (sectors urbanitzables, equipaments no executats, àmbits de protecció preventiva, camins, patrimoni, i règims del sòl, parcs urbans i metropolitans, infraestructures planificades, rieres i vegetació, entre d'altres) i la mirada integral al territori i als seus sistemes.

La força del lloc

Molts estudis han concebut el tema de la perifèria com a frontera o marge de la ciutat compacta, però sempre en negatiu, referint-se a la absència d'ordre i repetició urbana. Un espai on el lloc "locus" tendeix a la indiferència en quant a les seves possibilitats de relació amb la ciutat, ja que no es reconeix la identitat d'aquest lloc que verdaderament descriu la realitat territorial. En la revista "Projectar la Perifèria"⁴ es planteja, que front a l'àmbit de perifèria que aparentment no té continuïtat, repe-

4 Ídem nota nº2

tició ni sistema, en el buit s'anteposa la força del lloc. En les vores urbanes es prenen els llocs com a espais exclusius, és per això la importància de reconèixer i diferenciar aquests espais d'identitat, imposant la varietat a la repetició. Són espais creadors de la identitat, de la vida col·lectiva que transforma el buit en lloc d'intercanvi, perquè aquests llocs són els constructors del teixit de la ciutat, i els articuladors dels espais lliures metropolitans. Tornem a mirar-nos la perifèria, però aquest cop com a membrana urbana, com agrupacions de llocs d'extraordinari intercanvi i riquesa, com a un conjunt de diferents situacions d'encontre. *Els espais de vora* podrien ser també entesos com aquells "espais intensos",⁵ reconeguts com a interstici urbà. Ara la diversitat dels "no llocs" protagonistes dels espais lliures perifèrics, es podrien entendre com una nova categoria d'espais territorials que ofereixen noves accessibilitats i que es proposen com a parcs equipats metropolitans, configurant d'aquesta manera el sistema sanguini i nerviós del territori-ciutat.

L'interstici com a oportunitat

Front a la presència incòmode del buit, entès com a manca d'identitat, pren força l'interstici com a espai que, fugint de lo compacte, és capaç de ser extravertit, de relacionar-se de múltiples maneres amb el seu entorn. *El lloc intersticial és el valor afegit de les vores urbanes* per la seva capacitat de relació que és capaç d'explorar diferents maneres de definir trobades complexes i que alhora admet cert grau de flexibilitat en front les activitats i les formes. L'espai intersticial té la possibilitat de connectar i relacionar petits racons urbans amb grans àrees verdes, equipaments, cases i carrers, "coses" diferents que es troben i poden dialogar dins dels cànons de la ciutat metropolitana, del barri i de l'edificació.

La caracterització d'aquests espais de vora s'ha produït al llarg de tota la història, com a suma d'episodis que han escrit i reescrit la petjada sobre el territori com un palimpsest,⁶ que dura y persisteix a les transformacions urbanes, i es flexible en si mateix precisament per la complexitat que el defineix, ja que admet varietat d'accions i possibilitats.

Un exemple de tractament d'un interstici urbà amb plena interacció amb el sòl rural es el projecte de 6+6 del Prat Nord. Un interstici agrícola, on la ciutat té la oportunitat de teixir conjuntament les traces preexistents i activitats juntament amb una nova urbanitat, cosint i potenciant els parcel·lars agrícoles, masies, nous serveis metropolitans, sectors residencials i infraestructures. Una idea de ciutat, que va més enllà de la ciutat tradicional, que es construeix a través de tots els factors que existeixen i donen identitat al territori i que alhora es troben dins el cicle de vida dels nostres territoris.

5 Español, J. (2009), "Espacio intenso", disponible a: <http://duot.upc.edu/> on afirma que "Los no lugares... A pesar de la pronunciada disparidad de formas y usos, estos espacios tienen algunas propiedades comunes. Su falta de identidad es una de ellas".

6 Corboz, A. (1983), "Il territorio comme palimpsesto", Revista Casabella. On es defi-neix el palimpsest com "un taulell d'escriptura on dues dimensions que es transformen en una matriu tridimensional de signes, inscripcions i textos superposats" i afirma que "el territori no es un paquet perdut o un producte de consum que pot reemplaçar-se. La Durabilitat del territori l'entenen com a aquesta capacitat d'evolucionar i de sobreviure a les transformacions.

L'ambigüitat com a qualitat

Altres estudis però, han definit la vora urbana com a espai de canvi gradual entre parts diferenciades. És el que s'ha anomenat espai de transició de la ciutat entre allò considerat sòl urbà i els sòls no urbanitzables. Però, és que no contenen res característic aquestes àrees que se les ha de tractar com a urbanes o com a no urbanes? Tal com planteja Carsten Juel Christiansen en el seu article "El desierto, el centro y la periferia",⁷ aquests espais han estat considerats com a àmbits on manca el sentit i el significat. Els espais de transició són espais, on es poden reconèixer canvis i es treballa des d'una identitat a una altra, per ser tractats com a espais a camí entre la ciutat i els espais protegits. Són també, *espais d'ambigüitat* però la dificultat per reconèixer-hi sentit i significat, els poden convertir en espais d'alta complexitat, que contenen en base a una matriu biofísica⁸ una superposició de transformacions d'elements urbans que expliquen la història de lloc. En positiu, lo ambigu se'ns presenta no com alguna cosa confusa o dèbil sinó com un espai que admet múltiples interpretacions qualitatives.

Definició de la vora urbana

En quan ens allunyem de la idea de límit urbà com a espai de frontera, se'ns apareix la idea de vora urbana com a *una membrana contínua, discontinua, estreta o ample amb espessors diferents i de diverses materialitats. De vegades es fa prima i es desplega com una cinta, i d'altres s'engreixa i es torna rugosa i treballada per l'agricultura. Una membrana estesa per tot el territori com a espai amb un Potencial d'interacció diferenciada que obre noves oportunitats al territori-ciutat.*⁹ Aquesta membrana es reconeix per uns límits que el planejament ha tractat de manera molt contrastada, com si de dues realitats desconnectades es tractés, i s'ha col·locat en desequilibri entre aquests dos àmbits territorials molt definits, els grans espais protegits i el sòl urbà.

Construcció del planejament de les vores urbanes

La Barcelona Metropolitana ha experimentat una sèrie d'intervencions plantejades a escala metropolitana que han anat donant una nova forma a les vores urbanes. Operacions d'infraestructures, instal·lacions aeroportuàries i línies d'alta velocitat han aproximat el territori i han escurçat distàncies aportant noves accessibilitats a la regió. No obstant, si parem atenció i enfoquem la mirada al lloc, de vegades ha resultat tot el contrari, en quant que han generat distàncies que han aïllat la ciutat del seu entorn amb actuacions de grans infraestructures o urbanitzacions disperses. Si contextualitzem aquesta evolució dels límits de la ciutat amb el planejament que ha construït la vora urbana es poden diferenciar uns moments que responen a distintes idees de límit: El moment de la protecció i el moment de la transició.

7 Christiansen, C. J. (1992), "El desierto, el centro y la periferia", UR nº9-10. *Proyectar la periferia*. Barcelona.

8 Llop, C., Rueda, S. (2012), Nuevos barrios urbanos o nuevos ecodistritos. Regeneración urbana vs extensión. *Urban-e.aq.upm.es*. S'entén la matriu biofísica com a base i suport de la ordenació urbanística i territorial per potenciar les sinergies de complexitat i biodiversitat.

9 Font, A., Llop, C., Vilanova, J. M. (1999), "La construcció del territori metropolità". *Morfogènesi de la regió urbana de Barcelona*. Àrea Metropolitana de Barcelona. 211 pp.



Fig. 4: Pla Comarcal de Barcelona. 1953 (Font: M. Galera, F. Roca, S. Tarragó 1982)

Temps per la protecció

En un primer moment, quan neix la concepció de la Barcelona com a espai metropolità, un model importat de la cultura urbanística italiana,¹⁰ la principal preocupació era la d'inventar mecanismes per poder situar els nous creixements.

Per altra banda, el pla comarcal del 1953¹¹ va començar a fer les primeres previsions per al creixement i en segon lloc es va començar a preocupar per l'espai periurbà des d'una òptica clarament proteccionista. S'establí una zonificació exhaustiva per tal de controlar les àrees de transició urbà i rural sobre la base de la zonificació per densitats. Principalment es van considerar certs espais com a "rústics" i les grans reserves naturals. En aquest primer moment, es reconeix el caràcter metropolità i es comencen a delimitar els sòls de la nova metròpoli. Aquests espais representen la base de tot el planejament posterior, però la culminació de la cultura proteccionista i la delimitació funcional troba el seu moment àlgid posteriorment amb el PGM.

10 Monclús, F. J. (1998), "Planeamiento y crecimiento suburbano en Barcelona: de las extensiones periféricas a la dispersión metropolitana (1897-1997)". *Barcelona-Montreal: Desarrollo urbano comparado*.

11 A mitjans dels anys 60 es va començar a reconèixer la preocupació per la expansió descentralitzada de la ciutat metropolitana. El Pla Comarcal del 1953 només reconeixia un 12,21% d'espais lliures i equipaments front al 27,33% del PGM del 1976. Es considera la base fonamental per la posterior definició de l'Esquema director de l'Àrea metropolitana.

El Pla General Metropolità (1976)¹² delimita sòls urbans i urbanitzables front a altres anomenats sòls no urbanitzables. Cada domini respon més a unes característiques definides en sí mateixes, que a una previsió per al creixement de la ciutat. També delimita a on es pot actuar, i on la protecció nega tota actuació de manera sectoritzada. Precisament, es van formalitzar sota el concepte de ser elements delimitadors de la ciutat metropolitana, donat que s'entenia lo urbà independentment de les àrees de límit i d'intercanvi. Aquests fragments del territori tendien a caracteritzar-se en moltes ocasions per la dispersió¹³ seguint pautes pròpies de la ciutat central. Alguns àmbits però, han començat a preocupar-se per definir el seu límit com un connector entre l'escenari urbà i el paisatgístic, com un pont que connecta dues parts diferenciades.

Temps per la transició

L'*Esquema Director Metropolità de Barcelona (1968)* suposa un document clau per a la contenció de la dispersió metropolitana. En certa manera, va tenir gran força moral cara a futures propostes territorials, sobretot de cara a controlar els assentaments suburbans. Concretament, reconeixia certs espais periurbans que a mode de "buffer", separaven i contenien el creixement de nuclis aïllats integrats en el paisatge i separats físicament per espais lliures de 5 a 10 Km,¹⁴ equipats per l'oci o l'ús agrari, és a dir, el que avui en dia entenem com els parcs metropolitans. Aquests espais tenen la funció de contenir el creixement dispers metropolità i feien d'espais de pas, espais de transició, sense tenir en compte les seves característiques intrínseques.

Avui en dia, el *Pla Territorial Metropolità de Barcelona*¹⁵ desenvolupa unes estratègies territorials diferenciades i treballades per separat. L'anàlisi està enfocat per temàtiques; els espais oberts, els assentaments i les infraestructures. Tot i que és aclaridor realitzar estudis de manera separada per sistemes territorials, la complexitat es troba en el creuament de mirades i en la superposició dels diferents sistemes que interfereixen en el territori, i en un lloc en concret. Manca per tant, una estratègia conjunta amb doble escala que deixi entendre les prioritats territorials, sobretot en els espais de vora urbana.

La metròpoli actual està marcada per el boom immobiliari i la situació de crisi, provocada per la cultura especuladora (en certa manera, ha influenciat el contingut del PTMB). Per aquesta raó, el PTMB es preocupa pel desenvolupament territorial en quant que explora diferents models de possibles ocupacions sota uns "criteris de planejament". Protegir espais verds, preservar el paisatge, vetllar pel caràcter compacte, moderar el consum del sòl... Un seguit d'objectius significatius per garantir que l'evolució ocupacional prengui un camí alternatiu a la dis-

12 (1976) Pla General Metropolità de Barcelona. Neix com a nou planejament com a efecte de la crisi econòmica i política dels anys 70 com a reivindicació de la degradació urbana sorgida del creixement explosiu. El pla tendeix a una certa obsessió per controlar la dispersió i es concentra en zonificar i en des-densificar certes zones perifèriques deixant de banda la preocupació per l'ocupació territorial.

13 Font, A. ed. (2004) *L'explosió de la ciutat*, (ed) COAC.

14 Martorell, V. Florensa, A. (1970), *Historia del Urbanismo en Barcelona. Del Pla Cerdà al Àrea Metropolitana*, Labor, p.142.

15 Esteban, J, Carreras, J. M^a (2010), *Pla Territorial Metropolità de Barcelona*. Institut d'estudis Territorials, Barcelona.

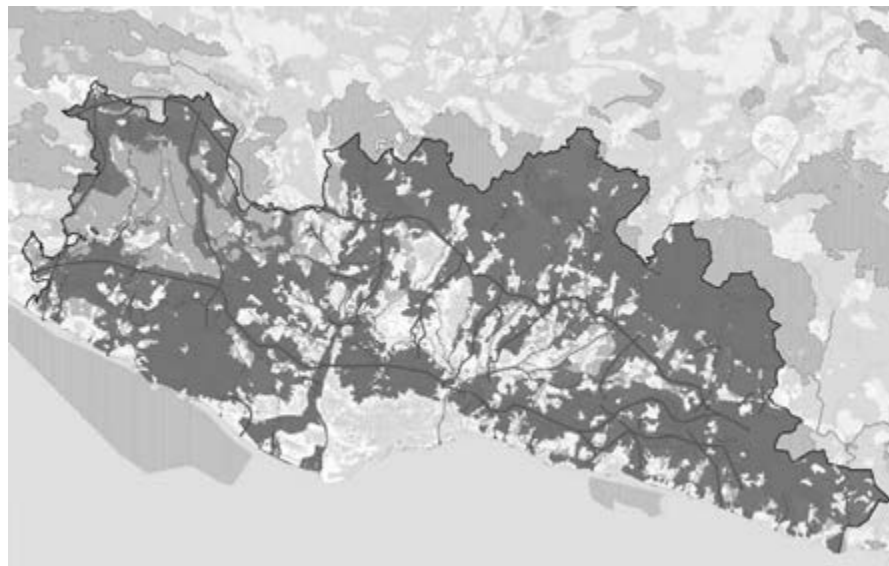


Fig. 5: Pla Territorial Metropolità de Barcelona. 2010. Institut d'Estudis Territorials (Juli Esteban i Josep M^a Carreras).

persió. En aquest sentit, els grans models de desenvolupament territorial estudiats per la Regió de Barcelona¹⁶ focalitzen el seu creixement des de l'ocupació de sòls urbans, en sí mateixos, però sempre des de lògiques urbanes, no reconeixent aquests espais d'identitat de vora. Però el PTMB també introdueix àmbits certament innovadors pel que fa als sistemes d'espais lliures, en quant a que diferencia diversos graus de protecció. Ens referim a les àrees de protecció preventiva,¹⁷ que són espais que tenen la condició de transició entre lo urbà i els espais oberts, que actuen com a franja o com a coixí, i que tenen la funció de garantir la separació entre els assentaments urbans.

Un altre exercici interessant és el proposat en l'*Esquema Director* presentat per Barcelona Regional al 2011 sota el títol "Les portes de Collserola". La proposta es centra en l'ordenació d'espais lliures de transició entre el medi natural i urbà, de manera que es millori la continuïtat i l'accessibilitat entre els parcs urbans i el Parc Natural de Collserola.

Fins el moment, i seguint el planejament vigent en cada moment, no s'ha reconegut cap definició que vagi més enllà dels sòls urbans i no urbanitzables. No s'ha introduït la necessitat de definir els espais que no són ni una cosa, ni l'altre.

16 ESTEBAN, J. "Els cinc models de desenvolupament territorial. Estudis de la Regió Metropolitana. El central, el paral·lel, el ortogonal, el digital o el nodal". Font bibliogràfica punt 6.

17 Els espais de protecció preventiva són classificats com a no urbanitzables en el planejament urbanístic que no hagin estat considerats de protecció especial, però als quals es reconeix, en conjunt, un valor ambiental o paisatgístic així com, sovint, la seva condició d'espai de transició entre els assentaments urbans i els espais oberts de protecció especial. El Pla considera que cal protegir preventivament aquests espais, sense perjudici que mitjançant el planejament d'ordenació urbanística municipal, i en el marc que les estratègies que el Pla estableix per a cada assentament, es puguin delimitar àrees per a ésser urbanitzades i edificades, si s'escau.



Fig. 6: Constel·lacions. Joan Miró. 1941

Aquesta membrana híbrida que constitueix l'espai de vora, precisa d'una regulació diferenciada i exclusiva pels seus espais i per les seves casuístiques, ja que són peces territorials que defineixen el nostre territori.

Temps per la interacció estructural¹⁸

Més enllà de la protecció i la transició, i després d'entendre quines són les característiques que defineixen els espais de vora urbana, i quina ha estat l'evolució sobre la comprensió d'aquests espais periurbans, neix una primera hipòtesi: "en els espais de vora el que ens ha de preocupar no és la transició sinó, la interacció estructural, en quant que són accions recíproques entre dos o més objectes propis de l'espai de vora urbana en el territori-ciutat". Mentre que en la transició trobem una tensió superficial de límit i de contacte entre dues àrees diferenciades, en la interacció estructural trobem eines per treballar el territori-ciutat, definit per una varietat d'espais de diferent forma i ús que potencien la tensió i articulació entre lo urbà i els grans espais territorials. La diversitat i la multiciclicitat d'aquests espais són les característiques principals que expliquen les relacions per contigüitat. Unes tensions de distàncies variables que de manera constel·lar (com si d'un quadre de Joan Miró es tractés) donen una lectura del territori estructurada i discontinua no per una homogeneïtat jerarquitzada i fragmentada sinó com a una diversitat ordenada per diferències, mixtures, grans i distàncies.

Així doncs, en la identitat del territori es troba una discontinuïtat causada per l'expansió urbanística, els processos d'industrialització, l'agricultura, l'expansió d'infraestructures viàries, que encara que evidencien una fragmentació no haurien de ser mirades com una ruptura en el funcionament del conjunt del territori sinó com a un funcionament discontinu i heterogeni que són característiques pròpies de la metròpoli. En aquesta interacció podem reconèixer

¹⁸ Idem Nota nº2

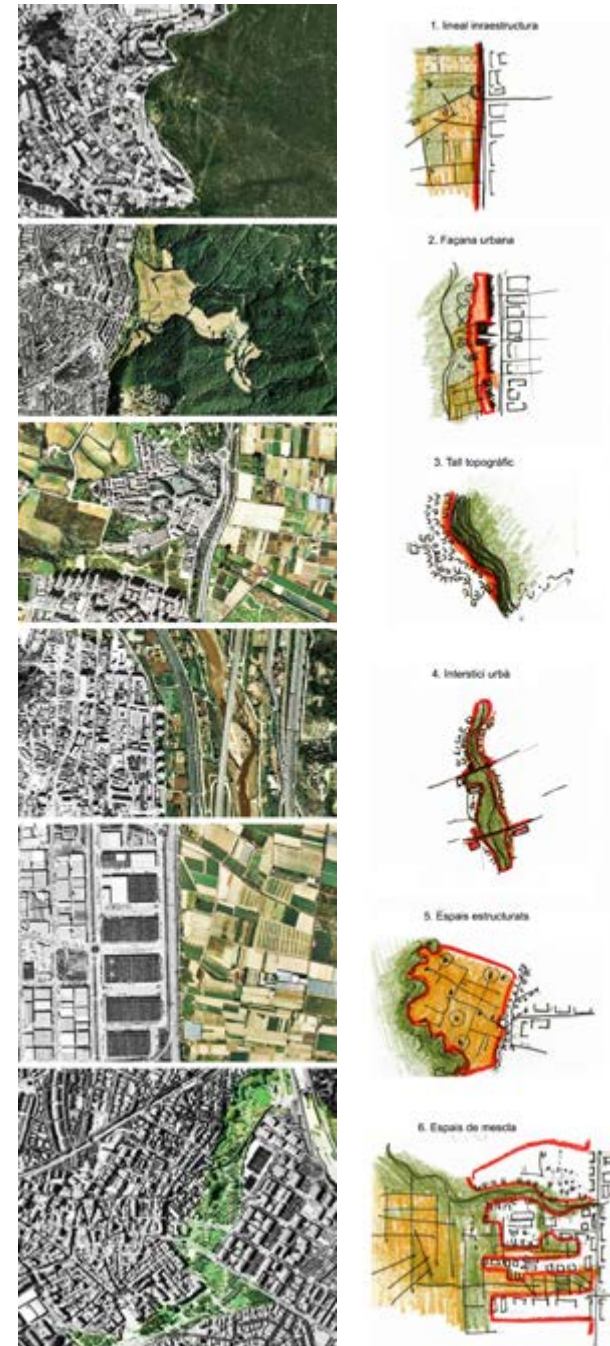


Fig. 7: Proposta de Vores Urbanes. Àrea Metropolitana de Barcelona, 2012. R. Quellas, A. Crespo i H. Sanz.

dos tipus de relacions, explicades a través de dos pells territorials. Una pell on la ciutat construeix els seus teixits de manera espontània i dèbil, que es treballa des de relacions obertes, en el sentit que depenen de l'habitar i admeten l'atzar per ser construïdes. I d'una altra pell, perenne, lligada al medi i a la història, que s'explica amb relacions més estables i vinculades a la identitat territorial. Tal i com anuncia Fèlix d'Azúa en "La invención de Caín", "El límite de la ciudad, como la piel humana, tiene una cara campesina, ruda y endurecida por la intemperie, y una cara interna dolorosamente sensible".¹⁹

Equilibri dinàmic

La negociació d'aquests espais de contacte passa per entendre la interacció entre aquestes dues pells, en clau d'equilibri dinàmic, ja que les relacions no són estrictes i rígides sinó, que cada lloc escriu i reescriu les seves vores amb el pas del temps i consolida les seves pells. Les vores urbanes tenen especial interès també, per l'intercanvi i la coexistència de sistemes urbans i mediambientals en un lloc en concret, i a la seva interrelació territorial. M.A. Bartorila,²⁰ es refereix als ecotons urbans quan parla "d'aquestes àrees d'interfases on diversos ecosistemes naturals i urbans es troben i són possibles articuladors de la ciutat". Però dins la vora urbana, es troben ecotons de diferents característiques i de diferents formes, que conjuntament structuren diferents espais d'alta complexitat ecològica i urbana.



Fig. 8: Projecte Concurs Prat Nord 6+6. Imatge de la maqueta. (Manuel de Solà Morales)

¹⁹ Azúa, F. De (1999), *La invención de Caín*, Madrid, Alfaguara.

²⁰ Bartorila, M. A. (2007), *Articulaciones entre el artefacto urbano y ecosistemas naturales. Los ecotonos urbanos*, Tesis doctoral DUOT, UPC. Una tesi urbanística que aproxima el planejament urbà a l'ecologia, i que entén aquesta àrea, com a oportunitat de projecte per a regular la ciutat a partir dels espais de vora, anomenats ecotons.

Igual que el cervell humà i els seus sistemes neuronals, la ciutat com a acumulació de fenòmens espontanis no té una lògica racional exacte. De manera separada es poden entendre els diferents i grans sistemes que structuren la ciutat i el territori per separat, però quan parlem d'interacció es tracta més aviat de fer un seguit de disseccions puntuals amb una mirada precisa a tots els condicionants que interfeixen en els espais d'encontre, que d'una mirada general al territori.

La varietat dels encontres

Si ens fixem en algunes situacions de contacte, veiem que cadascuna d'elles tenen un tret diferenciador a destacar, tot fent possible la seva categorització morfològica. Parlem d'una categorització morfològica perquè és la forma del territori en aquest límit de contacte amb la ciutat, el que estableix els principals factors de relació amb ella.

Per exemple, trobem (1) vores lineals i fines com en el límit entre el Parc Agrari i Gavà, on la secció de la infraestructura mostra el contacte directe entre la ciutat i els cultius, una vora de distància curta que s'hauria de preocupar per fer un tractament asimètric i una permeabilitat intercalada en alguns punts d'accessibilitat.

A la Vall Baixa del Llobregat entre Molins de Rei i el Sant Vicenç el Llobregat(2), juntament amb di-ferents infraestructures, separen a mode de franges un espai de gran interès metropolità, amb potencial per a ser un parc lineal amb possibilitats de donar continuïtat perpendicular entre Collserola i el Parc del Garraf. També trobem bosses residencials o polígons monofuncionals industrials(3) que pengen d'infraestructures i que interrompen el parcel·lari agrari de manera mixta i aïllada.

També talls topogràfics(4), on la ciutat entra en contacte directe amb espais protegits i les cases aïllades conformen límits arreglats paral·lels a les corbes de nivell. Altres, són espais més difusos(5), on es mesclen els cultius i el dispers urbà, donant formes indefinides i carrers sense sortida.

En totes elles trobem un espai de diferents morfologies i qualitats, amb una distància interessant, unes activitats mixtes, i unes formes edificatòries que identifiquen diferents categories d'encontre. Línies infraestructurals, façanes urbanes a un parc, talls topogràfics, parcs urbans com a interstícies, espais estructurats, espais de mescla formal, etc. Tots ells en conjunt són els estructuradors de vora, no com a fragmentadors del territori sinó potenciant la promiscuïtat de l'experiència de l'encontre.

Del projecte urbà al projecte metropolità

Sobre l'espai de vora metropolitana de Barcelona s'ha realitzat alguna proposta exemplar per poder situar el discurs de la interacció estructural metropolitana. En la vora urbana de contacte entre el Parc Agrari i el municipi del Prat de Llobregat es proposa l'exercici 6+6²¹ del concurs internacional del Prat Nord, sobre l'espai de

²¹ Concurs internacional d'idees en l'àmbit del centre direccional a El Prat Nord en el sector de la Marina. Autor: Manuel de Solà-Morales Col·laboradors: Jorge Perea, Amado Martín, Jordi Peralta, Age Fluitman, Joan Caba, arquitectes.

límit urbà en el sector de la Marina de 150 Ha. Sota el títol de “Els sis dits de la ciutat i sis peces de la metròpoli” el projecte desenvolupa l’ordenació d’un sector en conflicte entre lo urbà, el sòl agrícola, els espais naturals i la infraestructura metropolitana.

El projecte ens ajuda a explicar quins factors tenen un paper essencial per a la interacció estructural en els espais de vora urbana, com ho són la contigüïtat, la permeabilitat, la mixtura, el gra i la flexibilitat, entre d’altres. La morfologia urbana respon a lo territorial i a lo local, suposa treballar amb condicions genèriques i concretes, per la metròpoli i pel veí del costat de casa. (Varietat de pertinença) La coexistència d’usos durs i tous s’aconsegueix en la relació entre el gra i la mixtura. Cada dit és diferent, això vol dir que existeix una estructura entre les coses diferenciades, no una jerarquia. “Un dit gros, un dit tort un dit llarg un dit central” etc. Cada un d’ells sap respondre a les necessitats de cada lloc i propiciar les relacions entre les accessibilitats i les infraestructures, les rasants dels carrers i les placetes públiques, distribuir els usos metropolitans o els usos del petit comerç, com el dit de les botigues, que és un eix de petit comercial en planta baixa i dúplex plurifamiliar en planta primera, desdoblant l’espai urbà entre el comercial i el veïnal en vertical. És aquí on el joc de la secció defineix el projecte arquitectònic i s’implica en la responsabilitat urbana per resoldre en planta i secció la complexitat urbana en un lloc en concret. El projecte fuig de la concepció apriorística i accepta ser transformat pel pas del temps.

El que aquesta proposta ens mostra és la capacitat estructurant d’una eina com el projecte urbà. Davant l’estructuralisme legislatiu, la segregació funcional i la delimitació de competències administratives, el projecte urbà a escala territorial es mostra conciliador i estratègicament sintètic. Aquest enfocament accepta treballar en l’escala del fragment territorial, amb el benentès que una intervenció pot servir-se d’aquest àmbit delimitat de partida per abordar aspectes generals del territori-ciutat.

Treballar sobre fragments territorials a escala intermèdia permet abordar qüestions tan diverses com la integració entre infraestructura i territori, entre espais públics i espais comuns, entre arquitectura i medi ambient. El projecte urbà a escala territorial comporta la creació d’una forma de territori en la qual la qualitat del conjunt és més gran que la de la suma individual de les seves parts, on cada intervenció suposa una nova mirada territorial a través d’una proposta concreta en un àmbit acotat. És aquí on els espais de vora ens mostren tot el seu potencial, com a espais d’oportunitat en la construcció del territori-ciutat.

Referències bibliogràfiques

- Azúa, F. De (1999), *La invención de Caín*, Madrid, Alfaguara.
- Bartorila, M. A. (2007), *Articulaciones entre el artefacto urbano y ecosistemas naturales. Los ecotonos urbanos*, Tesi doctoral DUOT, UPC, (Dir.: C. Llop; S. Rueda).
- Braungart, M. (2012), “La contra” *La Vanguardia*, 10 gener.
- Christiansen, C. J. (1992), “El desierto, el centro y la periferia”, UR nº9-10. *Proyectar la periferia*. Barcelona

- Español, J. (2009), “Espacio intenso”, disponible a: <http://duot.upc.edu/>
- Esteban, J, Carreras, J. Mª (2010), *Pla Territorial Metropolità de Barcelona*. Institut d’estudis Territorials, Barcelona.
- Font, A., Llop, C., Vilanova, J. M. (1999), “La construcció del territori metropolità”. *Morfogènesi de la regió urbana de Barcelona*. Àrea Metropolitana de Barcelona.
- Font, A. (2004), *L’explosió de la ciutat*, Ed COAC.
- Galindo González, J. (2003), *Cornelius Van Eesteren. La experiencia de Amsterdam 1929-1958*, Arquitectura 14. Ed Fundación Caja de arquitectos
- Llorente, M. (2010), *La Ciudad: Inscripción y Huella*, Ed. UPC, Barcelona
- Monclús, F. J. (1998), “Planeamiento y crecimiento suburbano en Barcelona: de las extensiones periféricas a la dispersión metropolitana (1897-1997)”. *Barcelona-Montreal: Desarrollo urbano comparado*.
- Muñoz, F. (2011), “Estratègies vers la ciutat de baixa densitat: de la contenció a la gestió” Ed. Diputació de Barcelona. Col·lecció_Estudis, Sèrie_Territori, Barcelona.
- Rueda, S. (1995). *Ecología Urbana. Barcelona i la seva regió metropolitana com a referents*. Beta Editorial.
- Sabaté, J. (2000), *El corredor de Sant Llorenç de Munt - Collserola; Elements per a la construcció d’un projecte territorial*. Edicions UPC, Barcelona
- Sabaté, J. (2004), *Patrimoni i projecte territorial: Colònies, Sèquia de Manresa i Delta del Llobregat*, Espai Blau 1, Ed. Diputació de Barcelona.
- Sabaté, J. (2010), *Pla Director de la Serralada de Marina*, Ajuntament de Badalona
- Sennett, R. (1997), *Carne y piedra*, Ed. Alianza.
- Solà Morales, M. (1992), *Proyectar la periferia*, UR nº9-10. DUOT, Barcelona
- Solà Morales, M. (2008), *De cosas urbanas*, Ed. Gustavo Gili, Barcelona
- Solà Morales, M. (2010), *Prat Nord “6+6”*, Ed. Edicions de Cantonada, Barcelona.

Helena Sanz Palau
Estudiante del programa de Máster en Urbanismo. UPC
sanzhelen@gmail.com

Julián Galindo González, Arquitecto, Profesor Titular de Urbanística
Profesor del programa de Doctorado en Urbanismo
Departament d’Urbanisme i Ordenació del Territori. Universitat Politècnica de Catalunya
julian.galindo@upc.edu