

“Recursos i residus denominació d’origen bages”

¹ Josep M^a Casas i Sabata

¹ Departament d’Enginyeria Minera i Recursos Naturals(casas@emrn.upc.edu).

Escola Politècnica Superior d’Enginyeria de Manresa.

1.Introducció.

Un dels pilars bàsics de la Sostenibilitat és l’explotació dels recursos de la naturalesa, de forma controlada, eficient i respectuosa amb el medi ambient i l’entorn.

Hem de partir de la realitat de què Europa es un continent molt deficitari en recursos de la naturalesa i com es obvi també ho son Espanya i Catalunya. Els grans pols de recursos naturals, sobretot minerals, es troben a Estats Units, Canadà, Rússia, Sud-amèrica, Austràlia, Sud-àfrica i altres en menor quantitat; però Europa i el Nord d’Àfrica son pobres en aquests tipus de recursos. Igualment ens podem referir als recursos energètics, que els hem d’anar a buscar a l’Orient Mitjà, EUA , Rússia o Argèlia, entre d’altres.

Dues premisses s’haurien de tenir en compte per fer de la nostra, una societat més compromesa amb la sostenibilitat:

- Tendència al conegut factor 4 : Produir el doble de bens materials amb la meitat dels recursos. Ser més eficients.
- Fer un gir en els nostres hàbits de consum. Apostar pels recursos de proximitat i minimitzar la generació de residus. El millor residus es aquell que no es produeix.

Quin grau de sostenibilitat presenten: Importar el carbó de Sud-àfrica, el petroli dels Emirats Àrabs, el gas d’Argèlia, les joguines de la Xina, l’electrònica de Taiwan, les fruites exòtiques de l’est asiàtic, les cireres de Xile o la carn d’Argentina, entre molts d’altres.

2. Treball.

Ens referirem als què considerem com a més destacats i singulars.

L’aigua com a recurs:

El Bages en general i Manresa en particular es troben encotillats per dos modestos rius. El Llobregat del nord del Berguedà fins al Prat de Llobregat i el Cardener des del Solsonès fins al final del Bages.

Rius poc cabalosos, Llobregat (promig 6 m³/s) i Cardener (3 m³/s), res comparat amb el cabalós Roine amb uns 1.800 m³/s d’aigua. No obstant això, han estat uns dels rius més

aprofitats d'Europa, sobretot si tenim en compte l'època dorada de la industrialització del segle passat. Molins i fàbriques tèxtils arreu.

Cal citar la Sèquia com una importantíssima obra d'enginyeria del segle XIV; el canal industrial de Berga o els embassaments de Sant Pons, la Llosa del Cavall i la Baells.



Fig. 1.- La Sèquia de Manresa, obra d'Enginyeria acabada el 1.383.

Un subsòl ric en roques i sals:

Fins l'any 2.008 a Catalunya es comptabilitzaven 11 mines actives; entre aquestes 4 de carbó (Mineria del Baix Segre, Carbonífera de l'Ebre, Almatret al Segrià i Carbons Pedraforca a Saldes. Avui dia totes tancades), 3 de potassa (Súria i Sallent- Vilafruns), 1 de ciment natural (El Collet) , 1 de sal gema (Cardona) i 2 de marbre calcari (al Montseny i a Sant Celoni).

Han estat famoses i importants, en el passat, les mines de carbó del Berguedà i les de Calaf a l'Anoia.

La Central tèrmica de Cercs ha estat funcionant més de cinquanta anys , però ara te els mesos comptats.

Recursos de pedra calcària a Castellbell i El Vilar i de marbre a Sant Vicens de Castellet .

Extraccions d'àrids de la construcció arreu, que sense la seva aportació no hauria estat factible l'ascens de la construcció.

El ciment ràpid, natural, de El Collet està present en les voltes de la Sagrada Família.

L'explotació de guix a Guixers per abastir la fàbrica de Knauf a Sant Llorenç de Morunys.

Destacades son les explotacions de sals potàssiques, des de la muntanya de sal (diapir) de Cardona, passant per les mines en actiu, úniques a la Península Ibèrica, de Súria i de Sallent. No menys important és l'aprofitament del runams salins de Cardona per extraure la sal gema que contenien com a residus- recurs.



Fig. 2.- Cantera de marbre a Sant Vicens de Castellet

Les energies alternatives s'obren pas:

La Unió Europea obliga als països membres a complir per l'any 2020 el conegut com a "Triple objectiu 20", o sigui, reduir les emissions en un 20 %, incrementar l'eficiència energètica en un 20 % i que l'energia dels països membres provingui un 20 % d'energies renovables.

En aquesta línia les nostres comarques més properes han aprofitat, des de temps passats, l'aigua dels rius i rieres per omplir embassaments (Sant Pons, La Llosa del Cavall i la Baells), fer rescloses i conduir-la per Canals (el canal industrial de Berga i la multitud de petits canals de les fabriques tèxtils) cap a les turbines generadores d'energia hidràulica-elèctrica.

Darrerament cultivem els "horts solars" (com el del Pla de Vinyals) i aprofitem el vent per accionar grans torres d'energia eòlica (Serra de Rubió i zones de la Segarra).

Extenses zones del Bages i del Berguedà, han omplert els camps de colza, per produir energia alternativa com a biodiesel. A més des de les deixalleries s'envia l'oli de fregir recuperat per produir biodiesel a la planta que disposa Stocks del Vallès a Montmeló.

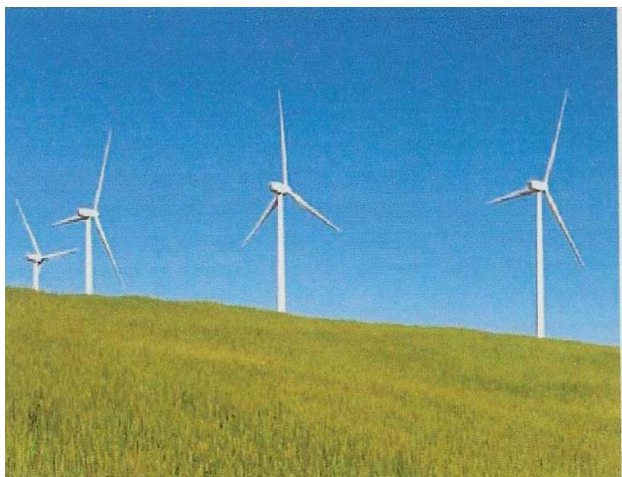


Fig. 3.- Torres eòliques a la Serra de Rubió (Segarra).

Se'ns dubte l'acumulació de material residual a les escombreres del Bages, es l'aspecte més visual dels residus que genera l'activitat minera a la nostra comarca. Sense mineria es reduiria considerablement l'activitat i amb aquesta "paguem un peatge" en forma de grans runams que conformen unes singulars muntanyes en punts concrets del territori. Runam del Fusteret a Súria, per la part del Cardener i runams de Vilafruns, la Butjosa i El Cogullo a la conca del Llobregat. Cal destacar que el darrer temps s'estan fent actuacions prou destacades; per una banda es cobreix el runam de Vilafruns i per l'altra s'impermeabilitzen algunes zones i es fan cunetes d'escolament superficial a l'entorn d'altres runams.

De forma destacada cal fer esment que els dos runams de Cardona (runam nou i runam vell) s'han ja recuperat o estan en fase de fer-ho, com a sal sòdica, després d'un procés d'extracció del runam i purificació a la planta d'Ercros a Cardona.



**Fig 4.-Recuperació de la sal
del runam de Cardona.**



**Fig. 5.- Cobriment amb polietilè i
geotextil del runam de Vilafruns.**

En altra ordre de coses cal ressenyar que l'activitat ramadera, granges de porcs bàsicament, ha saturat moltes d'aquestes explotacions i, amb l'escampada de fems- purins als camps, ha contaminant greument l'entorn amb un excés de nitrats. Això ha obligat el 2009 a declarar zones vulnerables (on cal controlar acuradament l'aportació de purins als camps), el Bages i el Berguedà a la Catalunya Central, entre moltes d'altres ubicacions de Catalunya.

Per contra, ens hauríem de congratular de disposar d'un abocador comarcal (Mancomunitat del Bages) ben gestionat i d'unes plantes de reciclatge destacades a tot el país com les que s'ubiquen al Pont de Vilomara i Rocafort," municipi europeu del reciclatge", com en ocasions se l'ha definit. Disposa de plantes de reciclatge de frigorífics, piles i làmpades fluorescents i ferralla electrònica.

3. Conclusions.

La D.O. Bages, en recursos i residus avança, els eixos de comunicació, com l'eix Transversal i l'eix del Llobregat faciliten les comunicacions entre el país i son un revulsiu per l'exportació. Malgrat que algunes activitats han deixat de produir, altres de noves han agafat el relleu, com Denso a Santpedor i Gates a Balsareny per materials auxiliars de l'automòbil; Ausa exporta arreu del món; el sector del vi i del cava s'obren pas amb D.O. Bages i empreses d'energies alternatives s'arrelen a la nostra comarca, com Dominio Ambiental a Santpedor i així podríem referir-nos a altres activitats.

Referència destacada mereix l'empenta en recerca i innovació d'empreses i institucions. El Parc Tecnològic de la Catalunya Central, comptarà amb l'espai motor, el trasllat del CTM i d'empreses punteres en electrònica, telecomunicacions i avançades en el camp de l'automoció, entre d'altres.

La Universitat Politècnica de Catalunya, la Fundació Universitària del Bages, l'Escola Joviat de Turisme, la Universitat Oberta de Catalunya, l'Escola Agrària, el Conservatori de Música, conformen tota una xarxa de formació prou àmplia i variada .

No en va s'anhela identificar Manresa amb cinc grans portes obertes al progrés:

- 1.- Porta de la Salut a la zona de l'Hospital General de Manresa (Fundació Althaia).
- 2.- Porta de la Tecnologia amb el Parc Tecnològic i el Palau Firal.
- 3.- Porta del Coneixement en el sector universitari de la UPC i de la FUB.
- 4.- Porta de l'Esport al Congost.
- 5.- Porta de la Història amb la Seu i la Cova de Sant Ignasi.

A més de tota una ciutat envoltada per una anella verda que podria anar del regadiu de Viladordis, passant pel Parc de l'Agulla i pel regadiu de El Poal, fins acabar als plans de Suanya i de Salelles.