

Informe per als concursos d'arquitectura amb intervenció de jurat

Descripció del projecte. S'han de destacar les innovacions i aportacions a l'avanç del coneixement que incorpora el projecte. Es poden incorporar memòries, plànols, fotografies, esbossos, etc. També l'adreça web si s'ha penjat més informació sobre el projecte a la web.

El concurs d'idees obert de "Les Portes de Collserola" es realitzà en dues fases. A la primera fase es demanava als equips que presentessin la documentació següent: 1/El curriculum vitae dels arquitectes o titulats competens autor/s del projecte, i relació dels col.laboradors o altres membres de l'equip, amb identificació de les seves titulacions, i trets curriculars més destacats de cadascun. 2/Imatge/s d'un planejament, projecte, treball o obra, que sigui rellevant pel tema objecte del concurs i del que sigui autor l'arquitecte/s o titular competent designat com autor del projecte. 3/Memòria (s'admeten imatges, dibuixos, gràfics...) que exposi la seva habilitat, actitud, capacitat i/o aptitud davant la relació entre ciutat/parc natural. A la segona fase es demanava concentrar la proposta en dues làmines de dimensions DIN A1.

De la primera fase es seleccionaren els equips que passaren a la segona, i aquests quedaven formalment convidats a participar en el concurs, repartits en cinc (màxim 7) equips per cada una de les 16 portes (16 concursos). El meu equip va ser seleccionat per participar a la segona fase per la porta 2 de Pedralbes. Com a companys d'experiència i col.laboradors durant aquest moment del projecte vaig poder contar amb quatre estudiants de grau de l'Escola Tècnica Superior d'Arquitectura de Barcelona (ETSAB-UPC): Irene Arce, Ferran Montoya, Laura Pérez i Marta Rincón.

La proposta (descrita més endavant) va ser valorada molt positivament pel jurat, i se li va concedir un dels primers premis. Es va destacar no només la seva expressivitat gràfica si no també la qualitat i el caràcter innovador de la proposta en el context dels entorns del conjunt del Monestir de Pedralbes i el Parc de l'Oreneta. Una proposta que articulava tot un seguit d'episodis urbans i naturals a través de intervencions que tot i ser a diferents escales i de naturalesa diversa aconseguien identificar-se com una proposta unitària i coherent en ella mateixa i amb el lloc, ressaltant i potenciant la seva essència i valor patrimonial i intangible.

Totes les propostes presentades al concurs en la Fase 2 es poden trobar publicades al web de l'Ajuntament de Barcelona. Més informació a:

<http://w1.bcn.cat/portesdecollserola/>

La meua proposta (lema: ARCÀDIA). Més informació a:

<http://w1.bcn.cat/portesdecollserola/les-portes/porta-2/>

També ha sortit recentment publicat un llibre titulat "Naturbà" amb el recull de totes les propostes presentades a la Fase 2. Més informació a:

<https://www.arquitectes.cat/ca/naturba-portes-de-collserola>

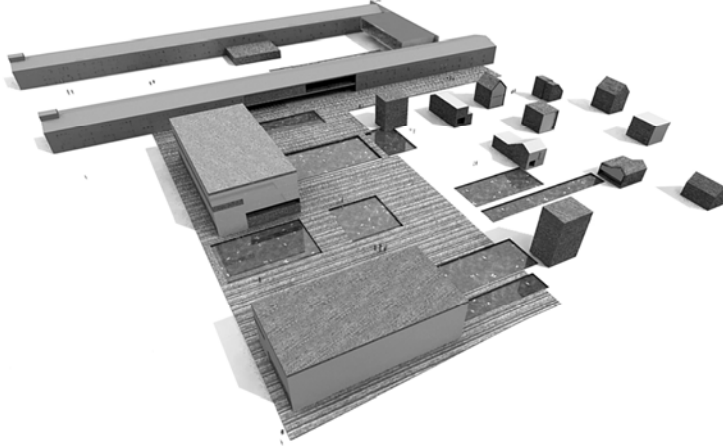
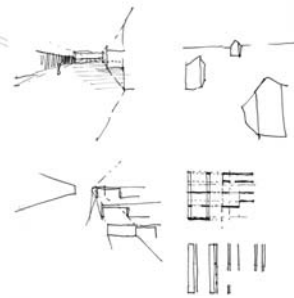
<http://habitaturlba.bcn.cat/blog/naturba-eina-per-a-renaturalitzar-collserola-barcelona-collserola-una-relacio-retrobada/#.VRRpDKMhSec>

Tot seguit adjunto tota la documentació gràfica i memòries presentada a les dues fases del concurs.

FASE 01:

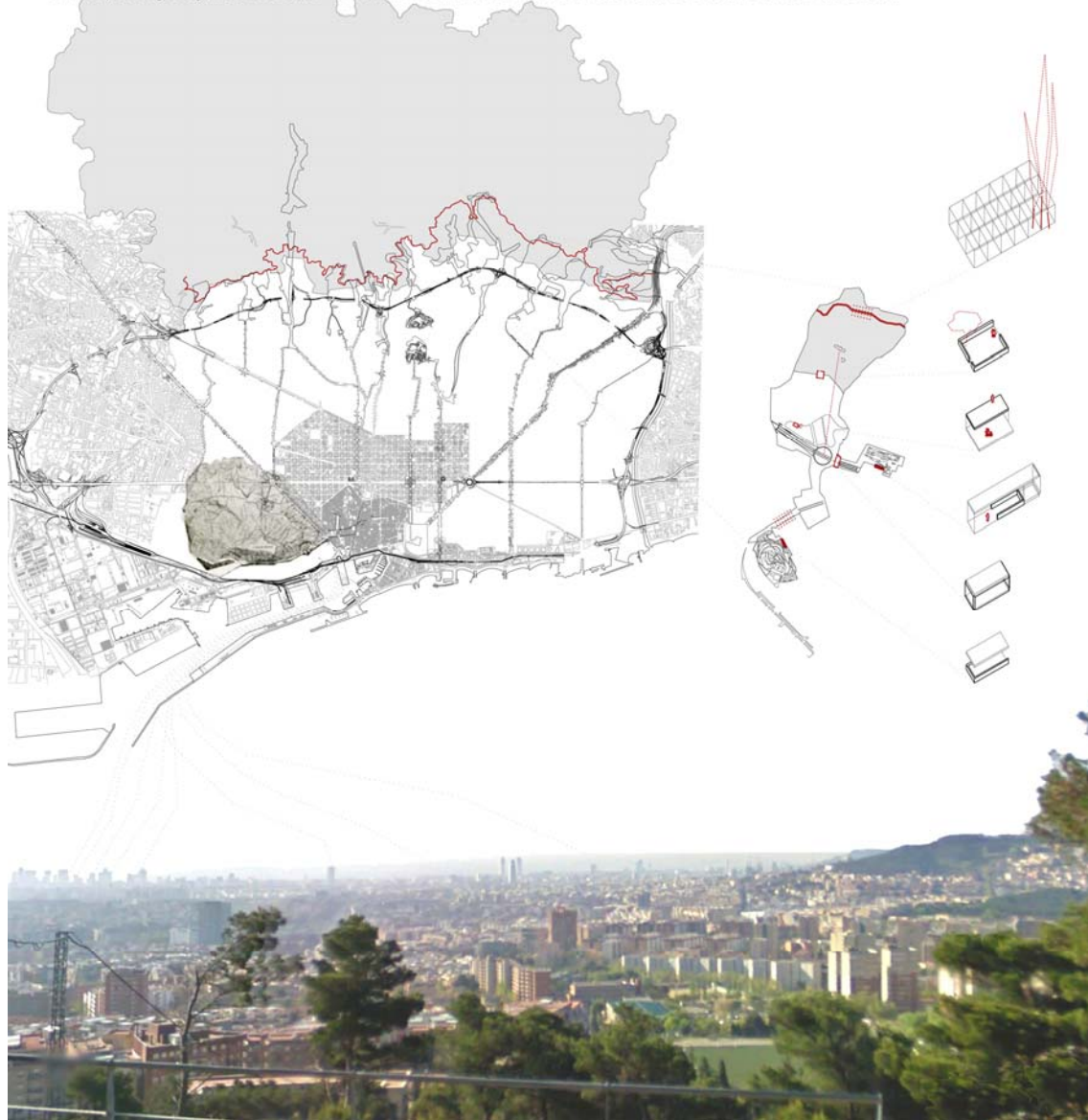


01. L'àrea d'intervenció es situa al voltant del nus de sortida de l'autopista de Parma, al límit entre ciutat i el paisatge. La proposta pretén restablir la continuïtat espacial i programàtica a través de les infraestructures, desocupant el sota d'un segment d'aquesta per crear un gran porxo vinculat a una esplanada que acollirà esdeveniments de gran format tipus concerts, el circ, fires, etc; i una gran superfície destinada a horts. Dues edificacions en forma de L delimiten l'interval del projecte. Projecte presentat al Festival dell'Architettura de Parma, Itàlia. Menció especial del jurat (2005).



02. El Pla defineix el caràcter i la morfologia que pot adoptar un nou programa d'informació i turisme al territori del Delta de l'Ebre. La horizontalitat domina en un paisatge de natura subordinada a l'activitat humana. Les architectures anònimes del teixit agrari (un arquetip format per un basament, una edificació i un o més arbres) s'agafen com a model en l'ordenació. Es proposa que el centre es fragmenti en volums d'escala petita, deixant passar l'estora natural i emmarcant les vistes puntualment. Pla Especial de redefinició i concreció d'usos i del desenvolupament del nou àmbit del Centre de serveis turístics nº9 "El Pont del Rei" a Deltebre. (2010).

PORTES . La paraula porta ve del llatí *portare* (portar, aixecar). Segons un ritual etrusc seguit en època romana, la fundació d'una nova ciutat es feia traçant-ne el perímetre amb una arada que provocava un solc profund. Davant la necessitat d'entrar i sortir d'aquell límit, es reservaven segments sense traçar tot aixecant l'eina durant un espai relatiu de temps. És en aquest interval buit on després, amb la construcció del mur, es situarien les portes. Seguint aquesta analogia, l'ocasió d'establir la posició, la mida i el caràcter de les portes de Collserola és tant important com fundar-la per primer cop. **WILDERNESS** . L'habitant de les regions nord americanes es mou en un territori urbà vertebrat per la geografia. Cada ciutat té la seva porció d'espai natural -salvatge- a les terres altes (sovint declarats Monuments), convertits en "autèntics llocs públics a la naturalesa, dedicats a l'oci, la reflexió i la contemplació". Collserola no és Central Park, sinó aquest gran jardí elevat, primigeni, que dona orientació i raó de ser a les ciutats que l'envolten. **LIMES** . Els romans anomenaven *limes* al sector fronterer, habitat i cultivat per l'exèrcit encarregat de defensar l'imperi. Un lloc que "participava de lo racional i de lo irracional, de lo civilitzat i de lo silvestre. Un espai tens i conflictiu de mediació i enllaç". El conjunt dels àmbits definits per les portes de Collserola construeix un territori d'aquest tipus, on cohabiten sol·licitacions contraposades i es preveuen intervencions de caràcter experimental, les quals hauran de donar una resposta directa a aquesta situació intermèdia. Aquest gruix, dilata l'experiència de l'accés (o de la sortida) al parc i cada porta esdevé un dispositiu arquitectònic amb elements diversos i a múltiples escales. **LLINDARS i OBSERVATORIS** . Es proposa treballar activament amb el tema del llindar, noció lligada al concepte de itinerari o camí (*trail*), delimitant i articulant espais d'estada i transició amb uns elements arquitectònics bàsics i la seva combinatòria (aules, recintes i porxos). Una infiltració mínima d'artefactes, situacions i nous programes *made in* als límits amb Collserola, que transformaran i a la vegada intensificaran la relació de la ciutat amb la seva *Arcàdia* imaginada. En aquest territori fronterer i de talaia, imbricar ciutat i paisatge significa construir observatoris. Mirar i re-conèixer Barcelona des de Collserola i viceversa.



Tot seguit adjunto els textos inclosos a les làmines entregades per la Fase 2 del concurs, els quals actuen com a memòria del projecte presentat sota el lema **ARCÀDIA**.

Text làmina 01:

Portes. La paraula porta ve del llatí portare (portar, aixecar). Segons un ritual etrusc seguit en època romana, la fundació d'una nova ciutat es feia traçant-ne el perímetre amb una arada que provocava un solc profund. Davant la necessitat d'entrar i sortir d'aquell límit, es reservaven segments sense traçar tot aixecant l'eina durant un espai relatiu de temps. Es en aquest interval buit on després, amb la construcció del mur, es situarien les portes. Seguint aquesta analogia, l'ocasió d'establir la posició, la mida i el caràcter de les anomenades "portes" de Collserola és tant important com fundar-la per primer cop. Wilderness. L'habitant de les regions nord americanes es mou en un territori urbà vertebrat per la geografia. Cada ciutat té la seva porció d'espai natural -salvatge- a les terres altes (sovint declarats Monuments), convertits en autèntics llocs públics a la naturalesa, dedicats a l'oci, la reflexió i la contemplació. Collserola no és un Central Park, sinó aquest gran jardí elevat, primigeni, que dona orientació i raó de ser a les ciutats que l'envolten. Limes. Els romans anomenaven limes al sector fronterer, habitat i cultivat per l'exèrcit, encarregat de defensar l'imperi. Un lloc que "participava de lo racional i de lo irracional, de lo civilitzat i de lo silvestre. Un espai tens i conflictiu de mediació i enllaç". L'àmbit definit per la porta de Pedralbes constitueix un territori d'aquest tipus.

La proposta parteix de la premissa de mantenir i intensificar el caràcter actual (i primigeni) del lloc. Es treballa activament amb el tema del lliandar, noció lligada al concepte de itinerari o camí (trail), delimitant i articulant espais amb uns elements bàsics i la seva combinatòria (aules, recintes i porxos). En aquest gruix que avarca l'àmbit, es dilata l'experiència de l'accés (o de la sortida) a Collserola i esdevé en la seva totalitat, un dispositiu arquitectònic amb elements diversos i a múltiples escales. Es planteja doncs, una infiltració mínima d'artefactes en al Parc de l'Oreneta, un treball intens en el límit del Monestir de Pedralbes, ampliant-ne els recintes construïts, els patis i les activitats, i finalment, la disposició d'un element lineal (la conduta) en el paisatge que dona forma a la relació ciutat natura a través del Camí de la Mare de Déu de Lorda.

Text làmina 02 (els números es corresponen amb les caselles de l'auca):

01

auca f1 Conjunt de petites estampes acompanyades cadascuna d'una llegenda, disposades generalment en un full de paper, que es refereixen als diferents episodis d'una biografia, d'una història, etc.

02

La geografia com arquitectura (I). Reflexionar sobre l'espai de límit entre Barcelona i el parc de Collserola, és confrontar la ciutat amb la totalitat de la seva geografia. La intervenció en aquest àmbit fronterer acostava parc natural i línia de costa a través del teixit urbà, transformant el caràcter d'algunes vies existents les quals esdevenen autèntics connectors.

03

Un "allau" de natura baixa de Collserola. L'àmbit de la porta de Pedralbes disposa de tots els ingredients per aproximar, sense discontinuïtats, la natura a la ciutat: el parc de l'Oreneta, el pas soterrat de la Ronda de Dalt i el complex patrimonial del Monestir. La proposta planteja assentar-ne i intensificar-ne les potencialitats mantenint el caràcter natural.

04

05

Un oasis no edificat, un buit actiu.

06

De les afores a la ciutat jardí. Les edificacions aïllades dominants al barri permeten la continuïtat del verd. Aquí, les tipologies de bloc tenen un caràcter propi i diferenciat d'altres zones. S'ha passat de la vil·la antigament situada "fora" de la ciutat, al bloc de densitat mitja, mantenint-ne els atributs principals: grans interiors i contacte amb el jardí.

07

Un llarg balcó a la ciutat.

08

La geografia com arquitectura (II).

09

Arribar no és fàcil. El sistema de transport públic serveix bé en vertical els laterals del parc de l'Oreneta i en horitzontal només fins a la cota del monestir. Proposem un recorregut de bus per el carrer de Gaspar Cassadó, restablint la continuïtat de Montevideo, apropant més el servei al parc natural i les cotes altes del barri.

10

Com acaba la ciutat? No sempre amb un carrer. Es proposa el cul de sac com a mecanisme d'arribada a les àrees verdes, evitant el vial de vora. Tots els equipaments i habitatges propers mantenen l'accés rodat assegurat. (veure xx)

11

"...on ens portes camí? La teva fi no es veu!". De les 3 possibles connexions entre el Passeig de les Aigües i la porta a la ciutat que formalitza l'illa del monestir, la proposta posa èmfasis en l'eix que defineix l'actual camí (torrent) de la Mare de Déu de Lorda. Aquest passa a ser una franja-corredor equipat, que articula una seqüència d'espais verds i equipaments. Es consolida i potencia el caràcter d'eix vertebrador actual, segregant definitivament el cotxe, el qual se'n restringeix l'accés. (veure 10)

12

13

Desaparició momentània de la ciutat. Des de la cara nord oest de la muntanya de Montjuïc l'àmbit es percep com una gran façana vertical. Entre ells la ciutat s'aprima, provocant una visió simultània i

continua del teixit natural.

14

15

La definició de llindars, promesa de recorregut. Les intervencions es localitzen en punts estratègics i d'entrada/sortida als "parcs". Dispositius arquitectònics i paisatgístics que regulen i orienten al visitant.

16

Les places o els teatres urbans. Els terrenys tangents al monestir es converteixen en un recinte obert, públic, que serveix de vestíbul al parc. D'allà s'inicia el recorregut principal que desemboca en un segon espai natural distribuïdor, un clar en el bosc.

17

Una àgora en el parc. La part posterior del Parc de l'Oreneta configura una plaça/distribuïdor i és el lloc de confluència de les activitats (trenet, ponis, bar, mirador, etc.). Es proposa consolidar aquest espai amb la col·locació d'una peça nova, lleugera i integrada en el paisatge, amb un programa vinculat a la comprensió i coneixement del Parc de Collserola (aula-escola de la natura, etc.).

18

La construcció d'un lloc.

19

(veure 11)

20

L'aqüeducte. Es proposa la construcció d'un element lineal, continu, que formalitza la unió entre natura i ciutat. Aquest artefacte de secció i alçada variable, dona orientació a la vegada que articula i serveix als diferents espais i activitats al llarg del camí de la Mare de Déu de Lorda.

21

Un pas cobert, un límit, un conducte d'aigua i llum.

22 text

23

La primera porta: la font del Lleó (veure xx, xx, xx, xx)

24

Paisatges emmarcats. Des de la vessant nord del Parc de l'Oreneta, Barcelona apareix en secció. Mirar des del mur significa comprendre la el tall topològic de la ciutat.

25 text

26

L'aigua com a element vertebrador. Es traça un sistema de reg i abastament al llarg del corredor.

27

Activitats en el límit. S'incorporen nous usos i es potencien els paisatges existents: aula de la natura, miradors, jardí de les plantes medicinals, horts urbans sobre la ronda, punts d'informació del parc, museu d'escultures a l'aire lliure, projeccions de films a l'estiu, activitats itinerants, mercats a l'aire lliure, espais de creació...

28

Arquitectures de jardí.

29

Patis, pavellons i passos coberts. Les intervencions arquitectòniques al parc són transitives amb el paisatge. Estructures d'entramat que serveixen de base per delimitar diferents tipus d'espais amb diferents graus d'interioritat.

30

Una entrada i tres objectes d'escala intermèdia. El nou equipament de parc és un conjunt de tres construccions lleugeres, de gra petit, dipositades sobre el terreny natural. La fragmentació en volums facilita la implantació i en minimitza el seu impacte. Aquestes edificacions, venen acompanyades per l'obertura d'un carrer en cul de sac que en permet l'accessibilitat a la vegada que defineix un nou punt d'accés. (veure 17)

31

Espai natural versus espai urbà. L'àmbit de la porta està format principalment per zones d'equipament i espais lliures. El camí de Lorda, eix estructurador de la proposta, es consolida com a verd, restablint la continuïtat dels ecosistemes i allargant el caràcter natural fins al límit més urbà. No passen els vials i es concentren els equipaments al voltant del monestir, intensificant el seu caràcter nodal i de porta.

32 text

33

34

Una aturada en el camí. En certs punts del recorregut, l'element "conduta", amb les seves inflexions en el traçat, configura espais mirador.

35

36

Una terrassa elevada.

37

El recinte a la ciutat. L'àrea de Pedralbes es caracteritza per la presència de grans equipaments. La visió simultània del monestir amb alguns dels més propers similars, en provoca una lectura intencionada que dona arguments per la consolidació del seu recinte lateral.

38

39

La construcció d'un mur contemporani. La proposta defineix dos nous recintes seguint les traces del lloc. A diferència dels existents, aquests nous espais forals es delimiten amb murs equipats, edificacions amb diferents graus d'opacitat i consistència que doten de nous recorreguts i dimensió a la illa del monestir, establint una simetria no regular amb la part més consolidada.

40

41

42

Jardins atalaiats. Una sèrie de plataformes noves i existents, salven el desnivell. Els murs que les delimiten tenen gruix i contenen activitats fixes i efímeres. El mur és actiu com també ho és el buit que defineix.

43

44

45

"Conceptualment vinculat al claustre, però essencialment lineal en el seu desenvolupament, el pòrtic estableix una franja de transició entre un interior i el seu corresponent exterior, construint una situació urbana recollida i a la vegada pública: aquest espai d'ombres està directament vinculat als escenaris de la vida col·lectiva".

46

47

Una Arcadia sí, però transposada.

Altres consideracions que vulgueu aportar i que facilitin la valoració del projecte

--

Dades sobre el concurs

Nom del concurs / Objecte	CONCURS DE PROJECTES RESTRINGIT LES PORTES DE COLLSEOLA. PORTA 2 DE PEDRALBES.
Organisme que convoca el concurs	AJUNTAMENT DE BARCELONA
Caràcter del concurs	D'idees
Tipus de procediment	Obert
Composició del jurat	Nacional
Naturalesa del jurat	Extern a l'organisme convocant
Crida	Internacional
Resultat del concurs	Guanyador / 1er Premi
Data de resolució del concurs	27/07/2012

Dades sobre el projecte

Nom del projecte presentat / Lema	ARCÀDIA
Autor/Autors UPC	ARIADNA PERICH CAPDEFERRO
Altres autors	