

Informe per als concursos d'arquitectura amb intervenció de jurat

Dades sobre el concurs

Nom del concurs / Objecte	Concurs de projectes de les portes de collserola- Porta 13 Trinitat
Organisme que convoca el concurs	Ajuntament de Barcelona –Bimsa
Caràcter del concurs	D'idees
Tipus de procediment	Obert
Composició del jurat	Nacional
Naturalesa del jurat	Extern a l'organisme convocant
Crida	Internacional
Resultat del concurs	Seleccionat
Data de resolució del concurs	2012

Dades sobre el projecte

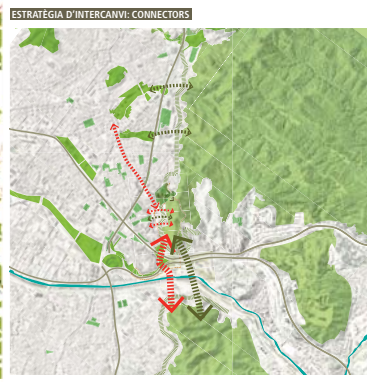
Nom del projecte presentat / Lema	Happy End
Autor/Autors UPC	Manuel Ruisanchez
Altres autors	

happy end 1/2

LES PORTES DE COLLSEROLA

13 | PORTA DE LA TRINITAT

INFRASTRUCTURES: ABC Comptal (origen època romana) Aqüeducte del Baix Valles (1873) Aqüeducte de Dorius (1182) Aqüeducte dels tres ulls (1940) Central de Bombing, Conservació de les aigües de Montcada (1916) Pavellons d'aigua de Montcada (Casas de les Aigües) (1916) Galeria dels 100 grans (1916)	INFRASTRUCTURES: Ximenes d'equilibri a la carretera Dipòsit de Torre Baró	MOVIMENTS DE TERRES IMPORTANTS: - Construcció de dos dipòsits d'ATLL - Camí de les quatre estacions	INFRASTRUCTURES: - Construcció de dipòsit superior ATLL	MOVIMENTS DE TERRES IMPORTANTS: - Dipòsits i laberints d'ATLL - Incisions amb Nord-est - Mirador de Torre Baró	INFRASTRUCTURES: - Construcció segon dipòsit superior ATLL
TEXT URBÀ: - Consolidació de Trinitat Nova - Escola Superior de Conservació i Restauració de Béns Culturals de Catalunya	TEXT URBÀ: - Derivació de Trinitat Vella i Nova	TEXT URBÀ: - Nus de la Trinitat			



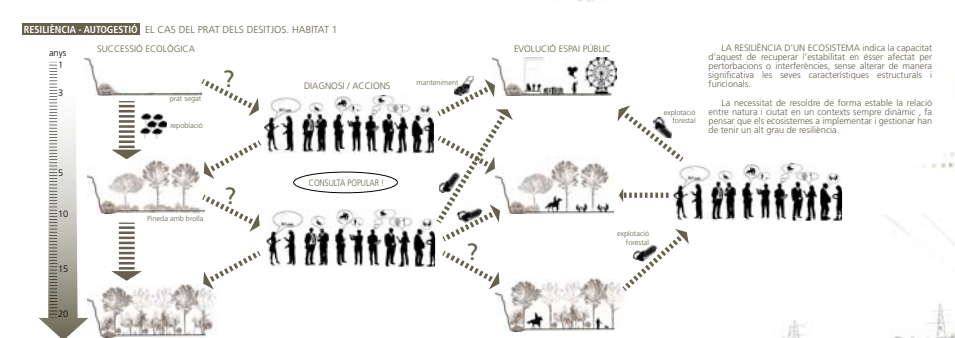
HABITATS

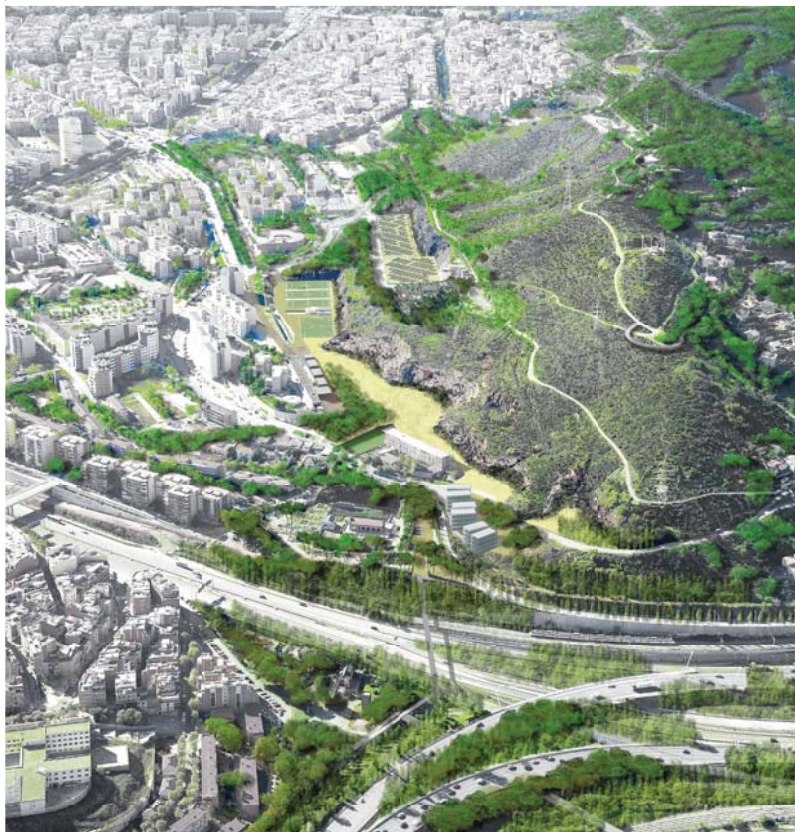
- 1. *Polypodium austriacum*
- 2. *Asplenium nidus*
- 3. *Saxifraga hypnoides*
- 4. *Coleus albus*
- 5. *Calluna vulgaris*
- 6. *Galium aparine*
- 7. *Lamium album*
- 8. *Calluna vulgaris*

H1 PENYA-SECATS
En aquest nou habitat general, la vegetació es concentrarà principalment a les esclerifes amb Trinitat i és més orgànica. Sobre substrats silíceus es desenvoluparà per exemple la *Androsace* argentata. A la part inferior del penya-segat es proposa una broia d'estepes i bruc boal que accioni la colonització del prat mediterrani en cas de manca de gestió i per successió ecològica. Aquest element actuarà aïllat amb un connector longitudinal de tot l'espai.

H2 PRAT SABANOTE D'ALBELLATGE
Aquest ambient obert ocupa gran part de l'àmbit d'estudi. Donat que és una àrea de gran interès des del punt de vista biològic i paisatgístic (rotacions primerals), es decidí conservar-lo i potenciar-lo. Es caracteritza per dos estrats herbàcis ben diferenciats, un de alt (cobertura 70-90%) i un de baix (cobertura 30-50%).

H3 TORRENTS VESSANT BARCELONA
La cobertura actual és de canya escurçat (60%) i en l'estrat herbàcis espècies adventícies (80-100%). Donat el seu baix interès des del punt de vista biològic i el seu caràcter invasiu, es substituirà (modificant la secció) per formacions vegetals properes a la comunitat de albar amb roures.





1. EL LLOC

La ciutat de Barcelona i bona part de la seva àrea metropolitana es desenvolupa sobre una plana al·luvial entre el mar Mediterrani i la serrada litoral catalana.

Aquesta es travessa pel **corredor natural** dels rius Llobregat i Besòs, definit entre ells la Serra de Collserola, on es troba el Parc Natural de Collserola, un dels parcs metropolitans més grans del món.

Els corredors naturals del Llobregat i del Besòs són **connectors oportuns** de l'Àrea Metropolitana de Barcelona amb la resta del territori, espais on històricament s'han desenvolupat les infraestructures necessàries per al funcionament de la ciutat.

La concentració d'infraestructures de transport, de telecomunicacions, energètiques i hidràuliques que abasteixen la ciutat, confereixen a aquest àmbit una **condició estratègica**.

DUES ESCALES, DOS MEDIS
A la Porta 13 de la Trinitat, per la seva situació singular, concorren dues escales de reflexió (**terrestrial i local**) sobre dos medis diversos (**Natural i Urbà**).

En el Medi Natural, la connectivitat dels sistemes, que afavoreix la biodiversitat, ens duu a una reflexió territorial sobre la relació dels ecosistemes de les Serres de Collserola i del Litoral. L'escala local considera la connectivitat entre els verds urbans i els naturals immediats.

En el Medi Urbà, l'escala metropolitana es reconeix en l'accessibilitat i els usos lúdics; l'escala local, en la generació d'espais públics que compleixin l'estructura existent i els equipaments de proximitat del barri.

2. ELS OBJECTIUS

Estructurar i resoldre de forma estable, la relació entre les vores del Parc Natural de Collserola i la ciutat de Barcelona.

Crear un lloc dinàmic que doni resposta a les necessitats vinals, mitjançant mecanismes de participació ciutadana.

MEDI NATURAL I ESPAI PÚBLIC

- Regenerar els ecosistemes existents afavorint la flora i fauna autòctona.
- Recuperar la connectivitat entre la serrada litoral i Collserola.
- Millorar la continuïtat entre el Parc Natural i els verds urbans per a afavorir la biodiversitat.
- Reduir l'impacte de les infraestructures i les construccions dins del Parc.

MOBILITAT I ACCESSIBILITAT

- Donar continuïtat als espais públics i recorreguts existents.
- Prioritzar l'accessibilitat a la serra mitjançant el trampeig públic existent.
- Millorar l'adaptar els aparcaments existents, no creant-ne de nous.
- Crear un nou itinerari entre la Trinitat Nova i la Trinitat Vella a través del parc de les Aigües.

USOS I ACTIVITATS

- Ordenació dels usos en les àrees de transició entre ecosistemes.
- Creació de llocs amb potencial per a absorbir multiplicitat d'usos.
- Integració d'usos agroecològics amb jardins urbans.
- Desenvolupament d'activitats vinculades a generació d'energia neta.

EQUIPAMENTS I SERVEIS

- Localització d'equipaments de barri, entre la ciutat i el Parc Natural.
- Recuperar els equipaments esportius amb els seus espais de serveis.
- Introducció d'usos complementaris a les infraestructures existents.
- Aprofitament i millora dels equipaments existents.

3. LES TRANSFORMACIONS, LES PERTORBACIONS

L'ecosistema de la porta de la Trinitat, ha evolucionat al llarg de la història pel desenvolupament d'activitats agrícoles - productives i per la introducció d'infraestructures generals de la ciutat.

Des de la segona meitat del s.XIX, es constata la incassant **transformació del medi físic** original com a conseqüència de l'arribada del maquinari a la vessant sud de Collserola.

La instal·lació dels grans dipòsits i les canalitzacions de l'ATLL, la construcció de la línia 11 del metro, la xarxa de línies elèctriques de distribució i un seguit d'equipaments educatius, esportius, etc., han suposat una **modificació radical de l'orografia i l'ecosistema** del lloc.

En l'actualitat, el lloc segueix marcat per tot un seguit de restes, **traces i sediments d'acció humana**: carreteres, vies aèries, camins, grans excavacions i rebenters de terres, marques d'incendis o sòcols, transformacions i pertorbacions, que són memòria del lloc i que ens contribueixen a configurar la **identitat del passatge** d'aquesta part de la metrópoli.

La necessitat de resoldre, de forma estable, la relació entre natura i ciutat en un context sempre dinàmic, fa pensar que els ecosistemes a implementar i gestionar han de tenir un **alt grau de resiliència**.

La resiliència d'un ecosistema n'indica la capacitat de recuperar l'estabilitat en ésser afectat per pertorbacions o interferències, sense alterar de manera significativa les seves característiques estructurals i funcionals.

4. ESTRATÈGIES D'INTERVENCIÓ I CONNECTORS I ECOTONS

La porta de la Trinitat, al llarg de més d'un quilòmetre, té la condició de **zona de trobada i transició** entre l'ecosistema natural del Parc de Collserola i l'ecosistema urbà de la ciutat de Barcelona.

La condició de lloc d'intercanvi és característica del concepte d'ecotó. **Ecotó**, del grec eco- (lloc; casa) i -tón (línia; tensió), és un lloc on els elements ecològics estan en tensió. L'ecotó representa la zona de màxima interacció entre ecosistemes limítrofs -el lloc on es produeix el màxim **intercanvi d'energia**- afavorint la **biodiversitat**.

Els ecotons, zona intermèdia de canvi gradual entre ecosistemes, poden tenir un límit ben definit, denominat **mirall**, produint la ruptura entre comunitats. Aquest tipus permet protegir hàbitats naturals, controlant l'antropització excessiva.

Els connectors són espais i elements que permeten preservar i recuperar els **fluxos estratègics** entre l'ecosistema natural (corredors mediantarrats, cursos d'aigua...) i l'ecosistema urbà (espais públics, itineraris,...).

5. INTERVENCIÓ PER A LA TRANSFORMACIÓ DE LA PORTA: LES ACCIONS

EL PASSEIG DE LES AIGÜES

- Redefinició de la secció del passeig actual per a diferents tipus de mobilitat: vianants, bicicletes, cavalls.
- Reordenació de l'àrea entre el Mirador de Torre Baró i Torre Blanca. Sistematització de l'aparcament existent.
- Agrupació d'aerogeneradors a l'àrea dels pous de l'ATLL.
- Anell i Mirador del Besòs a la confluència del passeig de les Quatre Estacions de les Aigües.

ECOTÓ DE LA TRINITAT

- **VORA SUPERIOR (passeig de les Quatre Estacions, connector entre Roquetes i Torre Baró)**.
- Extensió del Bosc de Roquetes.
- Eliminació d'espècies invasores.
- Inici de processos de regeneració ecològica (starters).
- Remodelació del parc del Pla de Fornells, naturalitzant-lo i millorant-ne la connectivitat amb el Mercat de Montserrat.
- Reordenació del recinte de l'ATLL i regeneració dels terrenys alterats.
- Terrasses agrícoles per a Horts urbans als terrenys regenerats.
- Soterrament de les línies Alta Tensió entre el passeig de les Quatre Estacions i la subestació.
- Integració amb el parc del Pla de Fornells i el passeig de Quatre Estacions.

VORA INFERIOR (passeig d'Aiguablava - pas de Cuadrillero - Prat dels Desitjos, connector dels equipaments de la Trinitat)

- **Prat dels Desitjos**: nou espai públic equipat del barri, resseguint les pedres i extraccions.
- Creació de llocs amb potencial per a absorbir multiplicitat d'usos.
- Generació d'un espai de vora com a suport d'un nou hàbitat ecològic.
- Refinició dels rebenters de l'antic camp de futbol, estent el nivell 79,00 del pas de Cuadrillero i reutilització de les cobertes dels dipòsits de l'ATLL com a camp d'esport.
- Construcció d'un nou equipament, substituint l'edifici existent, lligat a l'edifici de l'Escola de Restauració de Béns Culturals (TESCBC). Connexió de servei des del Pas de Cuadrillero amb l'equipament.
- Reordenació dels terrenys entre TESCBC i l'Escola Sant Josep Oriol, com a espai públic renaturalitzat, eliminant el vial rodar actual.
- Remodelació dels espais exteriors de l'escola, incorporant una nova pista poliesportiva.
- Treball de les qualificacions urbanístiques dels terrenys entre el Parc Natural i l'extrem Est del carrer Aiguablava, desplaçant les edificacions per a afavorir la connectivitat amb operacions integrals a les infraestructures viàries.

LA CONNECTIVITAT AMB EL BESÓS

- Passera Mikado, connector entre els barris de Trinitat Nova i Trinitat Vella. Prolongació des de la Trinitat Vella cap a Santa Coloma.
- Connexió entre Casa de les Aigües i l'antiga estació de Bombieg d'Aigües de Montcada.
- Stepping stones: connectivitat entre medis naturals mitjançant operacions de renaturalització dels intersticis a les infraestructures viàries.

6. GESTIÓ DE L'ECOSISTEMA I HÀBITATS DE LA PORTA: ELS PROCESSOS

L'ecosistema natural conté diversos tipus d'hàbitats en resposta a les diferents condicions orogràfiques, climàtiques i de les qualitats del sòl del lloc. Els processos de gestió determinaran l'evolució d'aquests hàbitats:

- HÀBITAT 1: Prat Submediterrani i Iberaiquí.
- HÀBITAT 2: Tèrrenys secs de Barcelona.
- HÀBITAT 3: Penyasegat i antigues pedreres.

HAPPY END ES UNA ESTRATÈGIA D'ACCIONS I PROCESSOS PER TAL D'ESTRUCTURAR, DE FORMA ESTABLE, LA RELACIÓ ENTRE LES VORES DEL PARC NATURAL DE COLLSEROLA I LA CIUTAT DE BARCELONA A LA PORTA DE LA TRINITAT, CREANT UN LLOC DINÀMIC QUE DONI RESPOSTA A LES NECESSITATS VINALS.



EL PRAT DELS DESITJOS