



El Pla director urbanístic del Pallars Sobirà

PER: CARLES LLOP i SEBASTIÀ JORNET, Universitat Politècnica de Catalunya

El 17 de juliol de 2004, en el marc del segon cap de setmana de taules rodones del Projecte Dorve, el secretari per a la Planificació Territorial del Departament de Política Territorial i Obres Públiques, Oriol Nel·lo, anuncià l'encàrrec del Pla director urbanístic del Pallars Sobirà.

El mes de desembre del mateix any se signà el conveni de col·laboració entre el Departament de Política Territorial i Obres Públiques de la Generalitat de Catalunya i la Universitat Politècnica de Catalunya amb l'objectiu de realitzar els treballs de redacció del Pla.

METODOLOGIA DE TREBALL

Hem abordat el Pla Director Urbanístic del Pallars Sobirà conscients del valor de la muntanya des de diversos vessants d'interès patrimonial: ecològic, ambiental, social, cultural; però també econòmic, ja que és d'interès central el perfil productiu que aquesta ha de tenir per al seu desenvolupament contemporani. Tant l'anàlisi de l'estat actual de desenvolupament (interessos, demandes i oportunitats), com la proposta han estat plantejades des de la perspectiva de millorar el patrimoni territorial com a factor de qualitat de vida i com a enriquiment d'aquestes valls en tant que lloc d'encreuament social, entre una població permanentment resident i les persones que hi arriben en busca de treball o per gaudir de la riquesa de l'oferta ambiental, turística i cultural.

Hem constatat la importància que tenen la riquesa i la diversitat dels paisatges de muntanya, per al desenvolupament del planejament, però també els forts desequilibris pel que fa als diferents tipus de «muntanya», segons les capacitats productives, l'impacte econòmic i el desenvolupament de les activitats i els serveis dels qui l'habiten:

- * La muntanya urbana i productiva.
- * La muntanya dels pobles.
- * L'alta muntanya dels petits nuclis de capçalera.
- * La muntanya inaccessible.
- * La muntanya dels grans sistemes geogràfics.

Per a la redacció, el procés de participació i l'aprovació del Pla Director Urbanístic del Pallars Sobirà s'ha procedit d'acord amb la metodologia i el procés de treball següents:

- Estudi de l'abast dels plans directores urbanístics determinats per

la legislació vigent, el mandat del Parlament de Catalunya i les directrius establertes pel Programa de Planificació Territorial.

- Estudi del Pla Territorial de l'Alt Pirineu i Aran, mitjançant la comprensió i la sistematització dels continguts i les propostes establertes amb incidència específica en el PDU, i seguiment de les observacions, els suggeriments i les propostes presentats en el procés de tramitació.
- Estudi del planejament general i derivat municipal (vigent, en tràmit o en estudi).
- Recull i sistematització d'informació territorial, amb l'objectiu d'establir un llistat de «demandes, interessos i oportunitats».
- Reculls de premsa.
- Bibliografia i webgrafia.
- Entrevistes amb persones del territori.
- Entrevistes amb alcaldes i regidors.
- Entrevistes amb el Consell Comarcal del Pallars Sobirà.
- Carta enviada a tots els departaments de la Generalitat de Catalunya.
- Carta a altres departaments de les institucions públiques implicades.
- Consulta i aprofundiment del territori mitjançant estudis específics.
- Treball de camp realitzat per l'equip pluridisciplinari, assistit per persones del territori, i aprofitant sessions de coordinació, aprofundiment o participació pública.
- Realització de sessions de participació pública. El procés de participació pública, engegat i coordinat per Rurbans (Associació Sociocultural per a la Dinamització Rural de Muntanya), es va dur a terme entre juny i setembre del 2005, amb un total de 8 sessions formatives, informatives i de participació, repartides per diferents nuclis de la comarca.
- Treball de redacció del document orientador del Pla director: «Objectius i propòsits generals de la iniciativa».
- Elaboració dels documents analítics i de diagnòsi per a la formulació de la proposta.
- Elaboració de l'estructura propositiva del Pla director, per tal de sotmetre-la a coneixement de la Secretaria de Planificació i establir la participació oportuna.
- Elaboració del Pla director segons les prescripcions de la Secretaria de Planificació Territorial del Departament de Política Territorial i Obres Públiques, Generalitat de Catalunya.

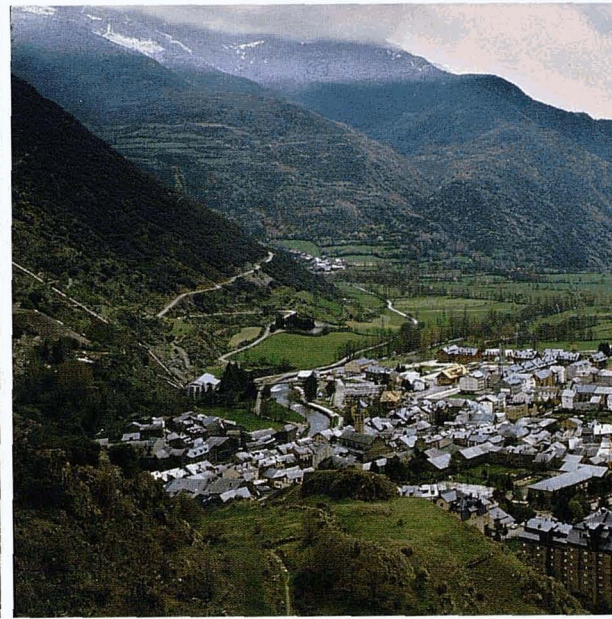
PRONUNCIAMENTS

Les premisses que sintetitzen el marc general de la proposta són:
1. El desenvolupament econòmic i social dels territoris dels Pirineus,

“ HEM ABORDAT EL PLA DIRECTOR URBANÍSTIC DEL PALLARS SOBIRÀ CONSCIENTS DEL VALOR DE LA MUNTANYA DES DE DIVERSOS VESSANTS D'INTERÈS PATRIMONIAL: ECOLÒGIC, AMBIENTAL, SOCIAL, CULTURAL; PERÒ TAMBÉ ECONÒMIC



Panoràmica sobre la localitat de Son. Adrià Goula



Esterri d'Àneu. Adrià Goula

“ SI LES
DIVISÒRIES
D'AIGÜES
CONFIGUREN
UN UNIVERS
DE RELACIONS
HUMANES
CONFLUENTS A
LES VALLS, ELS
ESCORREDORS
DE LES AIGÜES,
ELS RIUS,
REPRESENTEN
ELS CORREDORS
HUMANES PER
EXCEL·LÈNCIA

basat en la cura i la potenciació dels seus valors naturals, ecològics, històrics i culturals, la sostenibilitat ambiental, la continuïtat de les activitats agrícoles, ramaderes i forestals, i la generació de les indústries emergents de serveis.

2. El reforçament del model d'un turisme de qualitat com a sector inductor del desenvolupament econòmic, de manera equilibrada amb la reestructuració del sector agrícola i ramader i de l'enfortiment d'iniciatives de base industrial, per un model de cohesió territorial i governabilitat del territori basat en l'equilibri de sectors.

3. La qualitat ambiental i paisatgística té la base sobre el patrimoni natural i el treball del camp i del bosc i les activitats agroramaderes. La fixació d'activitat en aquest sector, àdhuc incorporant noves maneres de fer, ha de permetre la cura de la biodiversitat ambiental i cultural d'aquest territori de muntanya.

4. Hi ha prou sòl disponible per absorbir la demanda durant tota la vigència del Pla director urbanístic del Pallars Sobirà. En conseqüència, cal potenciar l'ús del patrimoni existent, ajustant adequadament les extensions o noves àrees urbanes i, fins i tot, desclassificant sòls urbanitzables sense planejament aprovat. El desenvolupament del sector immobiliari s'ha de desplaçar cap a usos hotelers i de serveis, enfront de la segona residència.

5. La preservació del patrimoni cultural i arquitectònic és un objectiu fonamental per a una política de valorització dels recursos propis amb vista a la generació de desenvolupament territorial endogen. En conseqüència, el Pla director urbanístic del Pallars Sobirà proposa els mecanismes per identificar els «recursos patrimonials i de paisatge», i els mecanismes per a la conservació i la gestió (i la recuperació, si s'escau).

6. El Pla director urbanístic del Pallars Sobirà determina la promoció i la ubicació de l'habitatge protegit en desplegament de la política de la Generalitat de Catalunya en matèria d'habitatge, i com a recurs

bàsic per al desenvolupament de les indústries econòmiques dels territoris de muntanya.

ENCAIX GEOGRÀFIC I TERRITORIAL DEL PALLARS SOBIRÀ

DADES BÀSIQUES

L'àmbit del Pla comprèn la totalitat de la comarca del Pallars Sobirà i, per tant, els municipis d'Alins, Alt Àneu, Baix Pallars, Espot, Esterri d'Àneu, Esterri de Cardós, Ferrera, la Guingueta d'Àneu, Lladorre, Llavorsí, Rialp, Soriguera, Sort, Tírvia i Vall de Cardós.

UNA COMARCA PIRINENCA FETA DE PETITES VALLS

Es pot definir la comarca del Pallars Sobirà com la part nord de la conca hidrogràfica que nodreix la Noguera Pallaresa. Aquest riu neix pròpiament en territori aranès, al Pla de Beret, però és un riu essencialment pallarès i la seva conca configura una comarca bàsicament en cul de sac, amb les crestes pirinenques com a teló de fons, que actuen de separació contundent entre les vessants atlàntiques i mediterrànies. Amb excepcions que tenen una escassa incidència humana, la divisòria de la conca de la Noguera Pallaresa acostuma a actuar també com a divisòria administrativa comarcal.

En aquesta part dels Pirineus les divisòries d'aigües acostumen a constituir carenes enlairades i abruptes que no solament incideixen en la cohesió humana de la comarca, sinó en l'organització de la vida al voltant de les valls constituïdes entorn dels afluents de la Noguera. El sistema de valls es reproduïx en un sistema administratiu fraccionat en 15 municipis i 134 nuclis.

Si les divisòries d'aigües configuren un univers de relacions humanes confluents a les valls, els escorredors de les aigües, els rius,



Vista de Tírvia. Adrià Goula

representen els corredors humans per excel·lència. El principal és el de la mateixa Noguera Pallaresa, que és l'espina dorsal de la comarca. A més, lateralment, apareixen la Noguera de Cardós, de la Vallferrera i altres de menors, que drenen les valls lateral i que donen als fluxos humans (i de comunicacions) de la comarca una configuració arborescent.

L'ADAPTACIÓ A LES DIFICULTATS DEL RELLEU MUNTANYENC

Les àrees més aptes per a les activitats humanes es desenvolupen amb dificultats als fons de vall, on les extensions planeres no abunden i, com a molt, s'arriba a les 350 hectàrees de la plana d'Esterrí d'Àneu. Els conreus i els mateixos nuclis de població han de remuntar les valls a la recerca de terrenys de pendents més o menys suaus.

L'orografia de la comarca repercuteix en la implantació de qualsevol tipus d'activitat i ha repercutit també en les comunicacions. Aquestes, naturalment, han de respondre també a l'orientació dels fluxos humans i per fer-ho han de superar algunes dificultats importants: la de les altes carenes i la dels congostos que encaixonen els rius principals.

A les carenes que la separen de les comarques veïnes cal buscar els ports més assequibles. En aquest sentit, en destaquen: El port de la Bonaigua a la part nord-occidental. És un port situat a uns 2.070 metres d'altitud que, fins a la creació del túnel de Vielha, tenia l'honor de ser l'únic accés català a la comarca de la Vall d'Aran (i a França per aquesta banda). Actualment el port continua jugant un paper clau en l'esdevenir de la comarca, tant o més pel potencial turístic relacionat amb la neu que pel trànsit de llarga distància.

El port del Cantó, entorn dels 1.720 m sobre el nivell del mar, que se situa al sud-est comarcal i serveix de lloc de pas de les relacions entre les valls de la Noguera Pallaresa i el Segre. Es tracta, sens dubte, de la via d'accés lateral més important.

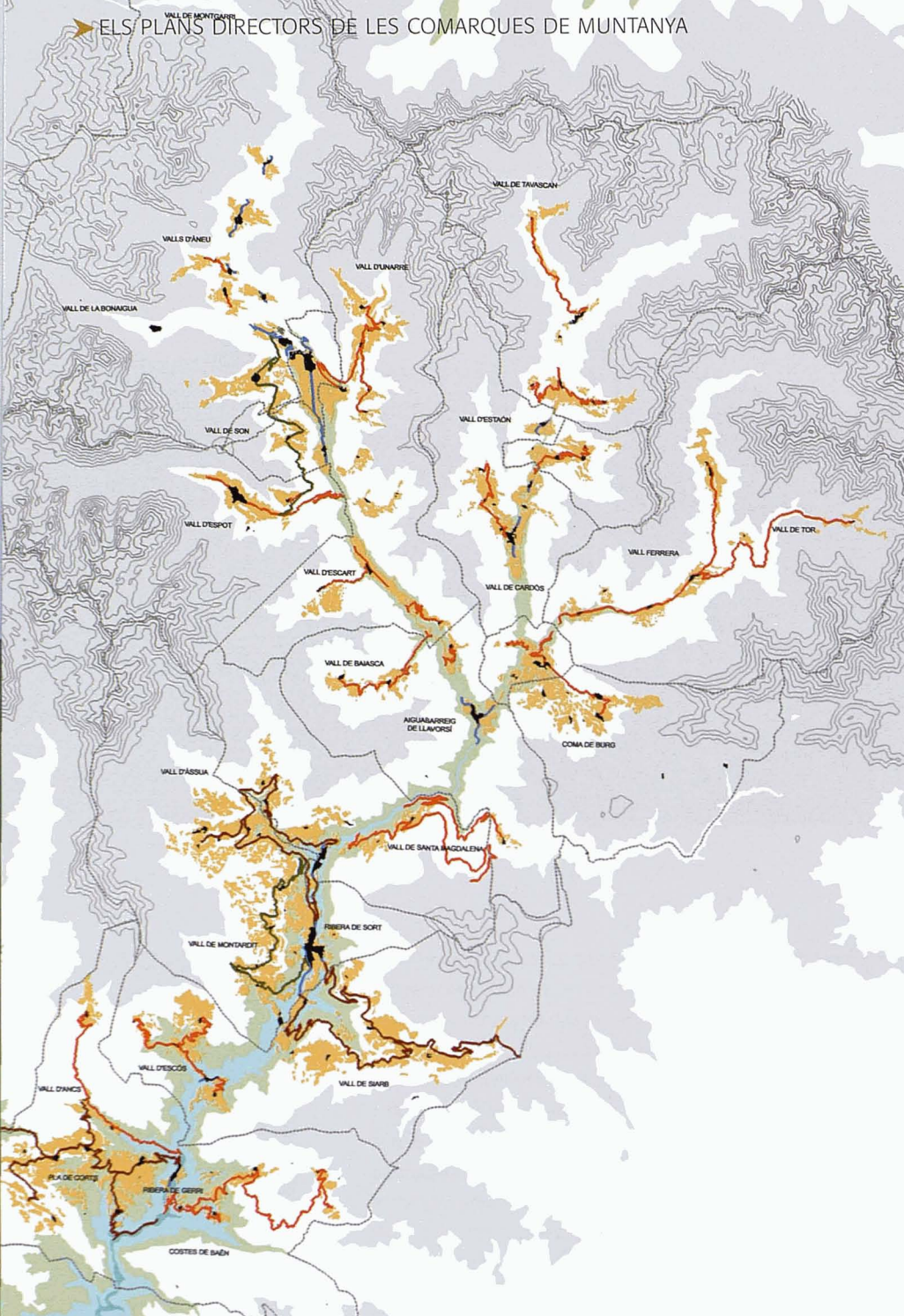
Entre els congostos, naturalment, el més important és el de Collegats, que és com una mena de coll de l'embut dels fluxos que drenen tot el territori comarcal. Comunica Sort amb la Pobla de Segur, però la seva rellevància recau en el fet de comunicar la comarca amb les regions urbanes del sud: Lleida i en especial Barcelona.

EL CANVI DE TENDÈNCIA DEMOGRÀFICA

El Pallars Sobirà, a mitjan segle XIX, a l'igual que la resta de comarques del Pirineu, inicia una davallada demogràfica que té el seu origen en la crisi de l'agricultura tradicional i que amb major o menor continuïtat es perllonga fins a les darreries del segle XX. Durant aquest període no només es perd població, sinó que a més es produeix una reestructuració poblacional a escala interna. La població es concentra als nuclis urbans més importants i ben comunicats on existeix un mercat laboral més ampli i variat, deixant el territori més allunyat i inaccessible pràcticament desert.

No és fins a finals del segle XX que es modifica una recessió demogràfica que semblava insalvable. Un cop més els canvis demogràfics són propiciats pels canvis econòmics; l'expansió del turisme de muntanya dota de funcionalitat terciària la zona i la revifa demogràficament.

Si en l'estadi inicial el desenvolupament turístic va suposar un petit fre al despoblament creixent de la comarca, en l'estadi actual la desestacionalització del recurs facilita l'allargament de la temporada



Morfologia de les xarxes de nudis

i permet ocupar personal durant tot l'any, fet que facilita l'assentament definitiu de la població vinculada al sector.

No obstant això, aquest procés de recuperació demogràfica altera l'estructura social tradicional. En 10 anys la proporció de llars no familiars ha passat del 21% al 35%. Aquesta tipologia sovint relacionada amb el mòbil laboral i de caràcter essencialment unipersonal és la que més ha crescut en els darrers anys.

CREIXEMENT DEMOGRÀFIC I NECESSITATS D'HABITATGE

Les previsions de població elaborades condueixen la comarca més enllà del llindar dels 7.000 habitants amb vista a l'horitzó 2015. No és un creixement difícil d'imaginar quan la comarca compta, a hores d'ara (2004), amb 6.666 habitants i quan el 1991 en comptava amb 5.418, la xifra més baixa de la història demogràfica comarcal.

	BAIX PALLARS		SORIGUERA	
INDICADORS GEOGRÀFICS	SUPERFÍCIE MUNICIPAL (1)	12.881	10.572	
	ALTITUD NUCLI PRINCIPAL (1)	591	1.102	
	ENTITATS SINGULARS (2)	28	16	
	ENTITATS MENORS DESCENTRALITZADES			
DENSITAT 2001	2,74	2,97		
ESTADÍSTIQUES DE POBLACIÓ	HABITANTS PADRÓ 1990 (2)	351	300	
	HABITANTS PADRÓ 2001 (2)	353	314	
	EDAT MITJANA 2001 (2)	49,7	46,0	
	VARIACIÓ PERCENTUAL 1990-2001	0,57%	1,62%	
ESTADÍSTIQUES SOCIALS	HABITATGES TOTALS 2001 (2)	266	310	
	principals	147	120	40,65%
	secundaris	3	149	47,74%
	vacants	116	38	11,61%
	altres	0	0	0,00%
HABITATGES CONSTRUÏTS 04/03 (2)	27	5		
ESTADÍSTIQUES ECONÒMIQUES	SUPERFÍCIE AGRÀRIA 1999 (2)	10.232	7.646	
	terres bastades	353	103	1,35%
	pastures	4.600	2.789	36,48%
	terrenys forestal	3.401	4.489	58,71%
	altres	1.719	265	3,47%
	ESTABLIMENTS 2001 (2)	23	34	
	indústria	1	2	5,88%
	construcció	6	5	14,71%
	comerç	2	1	2,94%
	serveis	10	22	64,71%
	professionals	4	4	11,76%
	POBLACIÓ OCUPADA 2001 (2)	148	145	
	agricultura	39	32	22,07%
indústria	10	12	8,28%	
construcció	25	23	15,89%	
serveis	74	78	53,79%	
TURISME 2002 (2)	38	645		
places hotels (3)	9	80	13,33%	
places càmping (3)	0	500	77,62%	
places residències-casos de pagès	29	59	9,15%	
DADES PLANEJAMENT	FIGURA PLANEJAMENT	POUM	en tràmit	DSU 1994
	SÒL URBÀ (7)		17,87	23,74
	SÒL URBANITZABLE (7)			
	% INCREMENT DE SÒL (7)			
	SÒL NO URBANITZABLE	12.863	10.548	
	HABITATGES PLANEJAMENT (4 mod 7)			
	HABITATGES POTENCIALS (4 mod 7)		0	0
HABITATGES POTENCIALS AMB TRÀMIT APROV. (4 mod 7)				
% INCREMENT D'HABITATGES (Potencial/2001)				

Els municipis i les seves dades bàsiques

El creixement demogràfic s'haurà de traduir, sobretot, en el reforçament de la base de la piràmide d'edats. L'assentament de població jove amb mòbil laboral revifarà, segons les previsions, la natalitat de la zona; però, amb tot, la piràmide continuarà evidenciant un envelliment considerable.

El creixement residencial de la comarca i, amb ell, les necessitats de sòl es troben, en qualsevol cas, més condicionats per la demanda d'habitatge de segona residència que no pas per la demanda d'habitatge per part de la població resident. En aquest sentit, les delimitacions de sòl de creixement han de partir d'un horitzó de creixement basat en el desenvolupament turístic potencial i en la necessitat d'equilibrar aquest creixement amb el manteniment del caràcter dels nuclis urbans, la preservació del patrimoni ambiental i la reversió dels guanys econòmics generats per la construcció a la mateixa comarca.

SORT	RIALP	LLAVORSI	TÍRRIA	FARRERA	ALINS	VALL DE CARDÓS	ESTERRI DE CARDÓS	LLADORRE	ESPOT	LA GUINGUETA D'ÀNEU	ESTERRI D'ÀNEU	ALTÀNEU	PALLARS SOBIRA
10.607	6.300	6.894	678	6.362	18.394	5.658	1.650	14.669	9.722	10.790	952	10.370	135.522 Ha
602	725	811	901	1.320	1.043	969	1.212	1.052	1.319	919	957	1.078	
16	7	7	3	6	7	8	4	6	4	19	1	0	134 entitats
17.41	8.24	408	14.27	1.53	1.49	5.90	4.67	1.56	3.17	3.00	77.23	2.18	8 pedanes 4,53 hab/Km²
17.18	627	273	115	88	287	320	80	212	272	270	611	375	5.814 habitants
18.29	519	281	125	97	273	334	77	230	308	324	858	418	6.140 habitants
42.4	41.0	44.7	45.4	42.9	61.0	45.8	47.4	48.2	43.1	45.2	43.3	44.1	44,1 anys
6,48%	-1,52%	2,63%	8,70%	10,23%	-4,88%	2,46%	-3,75%	8,46%	13,24%	20,00%	7,66%	11,47%	5,61%
1.551	510	261	132	49	191	400	58	109	183	156	713	203	5.032 habitants
761 49,42%	205 40,20%	124 47,51%	51 38,94%	45 91,84%	105 54,97%	144 36,00%	25 43,10%	07 60,50%	114 62,30%	140 91,67%	247 34,64%	168 81,77%	2.400 48,00%
704 45,39%	247 48,43%	113 43,30%	74 56,03%	0 0,00%	58 29,32%	238 59,00%	20 50,00%	12 11,01%	69 37,70%	13 8,33%	442 61,80%	36 17,73%	2.182 42,85%
85 5,13%	63 10,36%	5 1,82%	7 5,30%	4 8,16%	29 15,18%	11 2,76%	1 1,72%	0 0,00%	0 0,00%	0 0,00%	12 1,68%	0 0,00%	365 7,29%
1 0,05%	5 0,98%	19 7,28%	0 0,00%	0 0,00%	1 0,52%	9 2,28%	3 5,17%	0 0,00%	0 0,00%	0 0,00%	12 1,68%	1 0,49%	51 1,00%
411	56	29	7	1	16	37	5	12	139	50	282	98	1.175 habitants
11.104	6.900	6.224	643	5.622	16.833	6.691	1.645	13.235	9.298	9.716	980	18.204	124.973 Ha
962 5,99%	119 1,72%	38 0,61%	1 0,16%	77 1,37%	76 0,45%	19 0,28%	47 2,86%	4 0,03%	47 0,51%	9 0,09%	41 4,18%	97 0,53%	1.693 1,35%
7.599 59,07%	3.085 44,72%	1.823 29,28%	57 8,89%	2.529 45,11%	3.951 23,47%	2.546 38,05%	464 28,90%	5.459 41,25%	4.130 42,51%	4.130 42,51%	398 40,81%	6.622 36,38%	50.930 40,51%
2.000 18,01%	3.407 49,38%	3.202 51,46%	594 90,92%	2.271 40,39%	2.865 17,14%	2.059 31,57%	303 18,72%	1.421 10,74%	4.984 53,59%	2.262 22,89%	441 45,01%	5.187 28,49%	38.871 30,94%
779 6,89%	299 4,17%	1.381 21,87%	1 0,16%	846 11,52%	6.621 39,34%	2.027 30,20%	849 51,43%	6.351 47,59%	8 0,08%	3.375 34,74%	100 10,20%	6.298 34,80%	23.976 19,10%
315	88	52	13	5	34	57	4	19	62	25	107	35	873 entitats
14 4,49%	5 5,68%	4 7,69%	2 15,38%	1 20,00%	3 8,82%	10 17,54%	0 0,00%	1 4,29%	2 3,23%	4 16,00%	3 2,80%	2 5,71%	54 6,19%
62 19,08%	20 22,73%	6 9,82%	4 30,77%	2 40,00%	7 20,59%	15 28,32%	1 25,00%	5 28,32%	2 3,23%	8 32,00%	20 18,60%	0 0,00%	171 19,00%
60 18,05%	16 18,18%	6 11,54%	0 0,00%	0 0,00%	2 5,88%	6 10,93%	0 0,00%	2 10,53%	7 11,29%	0 0,00%	21 19,63%	0 0,00%	123 14,00%
139 44,13%	42 47,73%	29 55,77%	7 53,85%	2 40,00%	19 55,88%	23 40,35%	2 50,00%	10 52,63%	46 74,19%	10 40,00%	56 51,40%	24 68,57%	440 50,40%
40 12,70%	5 5,68%	8 15,38%	0 0,00%	0 0,00%	3 8,82%	3 5,29%	1 25,00%	1 5,26%	5 8,00%	3 12,00%	8 7,40%	0 0,00%	85 9,74%
882	264	113	43	37	112	156	31	96	161	126	308	193	2.815 treballadors
64 6,12%	16 5,00%	13 11,50%	6 13,95%	10 27,03%	24 21,43%	7 4,49%	9 29,03%	12 12,50%	10 6,21%	10 7,94%	13 4,22%	24 12,44%	279 9,91%
62 7,03%	15 5,08%	14 12,39%	5 11,63%	7 18,52%	13 11,61%	29 18,59%	4 12,00%	9 9,38%	14 8,70%	15 11,00%	35 11,30%	10 8,20%	200 7,24%
148 16,21%	47 17,60%	12 10,62%	7 16,28%	2 5,41%	22 19,64%	26 16,67%	4 12,00%	24 25,00%	18 11,19%	21 16,67%	46 14,94%	37 19,17%	457 16,29%
623 70,63%	188 70,42%	74 65,43%	25 58,14%	18 48,85%	53 47,22%	94 60,28%	14 45,16%	51 53,12%	119 73,91%	80 63,49%	214 60,49%	118 60,10%	1.816 64,82%
1.903	443	507	31	0	408	1.804	1.281	572	1.498	593	752	277	10.752
505 26,54%	402 90,74%	127 25,05%	31 100,00%	0 0,00%	114 27,94%	235 14,14%	0 0,00%	128 22,38%	461 30,11%	156 33,05%	330 43,88%	223 80,51%	2.857 26,57%
1.376 72,35%	0 0,00%	380 74,95%	0 0,00%	0 0,00%	183 44,85%	1.523 84,42%	1.281 68,79%	405 70,80%	1018 67,00%	378 63,74%	388 51,20%	0 0,00%	7.302 68,76%
23 1,21%	41 9,25%	0 0,00%	0 0,00%	0 0,00%	111 27,21%	28 1,44%	36 2,81%	39 6,82%	29 1,94%	19 3,20%	37 4,92%	54 19,49%	503 4,68%
Nsb 1991	Nsb 1991	Nsb 1997	Ns 2004	POUM en tràmit	DSU 1995	Ns 2004	DSU 1996	POUM 2005	Ns 1997	DSU 1997	Nsb 1993	Nsb 1998	
49,57	18,70	12,28	(8) 11,93	POUM en tràmit	13,94	(8) 28,25	2,30	8,94	17,40	28,07	23,41	31,48	294,55 Ha
53,37	60,02	(8) 2,88	(8) 15,51	(8) 0,87	9,34	11,75	14,87	174,60 Ha					
100,87%	393,08%	(8) 24,14%	(8) 64,89%	0,70%	53,66%	50,22%	47,25%	59,29%					
10.405	6.215	6.881	(8) 861	6.340	18.370	(8) 5.814	1.548	14.889	9.695	10.770	817	18.333	135.053 Ha
1.452	3.339	119	(8) 491	0	0	(8) 1.424	0	309	381	0	781	1.023	9.304 habitants
965	2.569	111	(8) 491	0	0	(8) 1.424	0	308	371	0	682	949	7.600 habitants
358	580	48	(8) 0	0	0	(8) 0	0	47	0	0	317	165	1.522 habitants
6,4%	47,0%	43%	394%			395%		283%	203%	0%	79%	468%	149%

A hores d'ara cal assenyalar que la comarca no escapa a la pressió constructora general de les àrees urbanes del país. Els preus de l'habitatge de segona mà han augmentat notablement i es fa molt difícil trobar-ne fins i tot als nuclis més aïllats. Mentre, els nuclis una mica més grans situats al fons de vall enregistren una dinàmica constructora important.

LES DINÀMIQUES LOCALS: ENTORN, ESPECIALITZACIÓ I VOCACIÓ DELS NUCLIS

El creixement urbà de la comarca s'ha d'inserir, naturalment, en el teixit actualment existent. No solament es tracta d'una comarca poc densa i amb una població dispersa en nuclis molt petits, sinó que els nuclis una mica més grans que serveixen de nexa d'unió de tota aquesta estructura són també de dimensions reduïdes. La capital de la comarca, Sort, es

queda amb 1.551 habitants el 2004, la segona població, Esterrí d'Àneu, amb 754 i, tot seguit, el nucli de Rialp en té només 464.

Tot i que el creixement demogràfic es concentra als nuclis principals del fons de vall, en particular Sort, aquests presenten encara unes dimensions molt reduïdes i experimenten, naturalment, dificultats per assumir serveis públics o privats que es poden trobar en qualsevol altre centre comarcal i que permeten una atenció satisfactòria al conjunt de la població comarcal. Apareix com a inevitable reforçar demogràficament aquests nuclis si es vol augmentar també el llinar de benestar de la població comarcal. I això passa per reforçar-hi la base empresarial, implantar-hi equipaments i disposar-hi d'àrees d'implantació de tallers de serveis o industrials.



Imatge de diferents nuclis del Pallars Sobirà. Adrià Goula

Pel que fa als nuclis de dimensions més reduïdes, el repte principal se centra a contrarestar la tendència al despoblament i les possibles pèrdues patrimonials que se'n deriven.

En atenció al manteniment de la població i l'activitat en un medi tan dispers, es fa necessari disposar tant d'una accessibilitat viària mínimament correcta a la xarxa viària bàsica del fons de vall, com d'una bona connexió a les xarxes de telecomunicacions.

PROPOSTES GENERALS

Les propostes d'ordenació territorial s'estructuren segons:

- el nivell de competència urbanística específica, cosa que determina propostes físiques i normatives d'ordenació urbanística territorial vinculants;
- propostes que caldrà determinar mitjançant programes transversals;
- recomanacions que caldrà convenir i gestionar amb d'altres administracions i agents, a través del que anomenem l'Agenda per al desenvolupament i el planejament territorial.

L'estructura de la proposta d'ordenació territorial es realitza sobre la base de 6 sistemes:

1 SISTEMA D'ARTICULACIÓ TERRITORIAL, REGIONAL I TRANSFRONTERERA

- Potenciació de l'accessibilitat i la connexió del Pallars amb les comarques veïnes de la Val d'Aran, l'Alt Urgell, el Pallars Jussà i França.
- Increment de les relacions de mobilitat, turisme, cultura, patrimoni, estudi, coneixement, etc., més enllà del territori català.
- Definició dels corredors de mobilitat que han de reforçar l'estructura del territori (N – P – A):
 - Eix Sort – la Pobla de Segur – Lleida.
 - Eix Sort – la Seu d'Urgell – Perpinyà.
 - Eix Sort – Vielha – Toulouse.
- Establiment de les directrius per afavorir els desplaçaments efectuats en cada una de les relacions i els eixos significatius i del seu repartiment entre vehicle privat i transport públic col·lectiu.

- Identificació de les connexions-relacions transfrontereres, reforçant el paper dels senders i les connexions històriques del territori pallarès, tant pel seu valor en altres temps, com pel potencial actual i futur dins la xarxa de comunicacions pallaresa.

2 SISTEMA D'ESP AIS OBERTS I SÒL NO URBANITZABLE

- Identificació dels valors del paisatge i delimitació d'unitats de paisatge. Sòls de major valor natural i científic intrínsec, espais que garanteixin les connectivitats ecològiques i sòls afectats per riscos naturals i aquells que realitzen funcions rellevants en el cicle de l'aigua.
- Definició de propostes d'estructuració orgànica de sòl no urbanitzable: la Noguera Pallaresa, la Noguera de Cardós i la Noguera de Vallferrera com a eixos principals i les valls laterals, Àssua, Unarre, Estaon, Escrita, Bonaigua i Siarb. Reconeixement dels seus elements significatius com ara camins, variacions topogràfiques i paratges d'interès.
- Ordenació de les xarxes ambientals de continuïtat al territori: Xarxa Natura 2000, PEIN, sòls de major valor agrícola per raons de fertilitat, productivitat, integritat superficial, creació de paisatge o d'embolcall i potenciació del sistema de connexió ecològica.
- Ordenació dels paisatges ambientals crítics i paisatges ambientals d'excel·lència: sòls que, per la seva posició territorial, es manifestin inadequats per a un desenvolupament urbanístic sostenible (riscos geomorfològics, inundabilitat i allaus). Altres sòls que l'anàlisi concreta de l'àmbit objecte de planejament determini que tenen valors especials o realitzen funcions d'interès per a la sostenibilitat del territori (Pla de Corts).
- Determinació de la gestió integrada en l'ordenació del territori forestal.
- Establiment d'una normativa d'abast plurimunicipal reguladora de la implantació de possibles usos periurbans als sòls del sistema d'espais oberts.
- Regulació dels sòls de domini públic (hidràulic, carreteres i camins ramaders), d'acord amb la normativa sectorial vigent.
- Potenciació de la xarxa de camins rurals i senders (GR-11, GR-11-20).
- Protecció de l'espai rural agrícola, reconeixent la funció econòmica connexa al manteniment de la qualitat del territori rural.



3 SISTEMA D'ASSENTAMENTS

- Reconeixement de la totalitat dels nuclis de població que componen el sistema d'assentaments urbans del Pallars Sobirà i establiment de les necessitats internes de cadascun d'ells.
- Assignació de màxims o mínims de sòl urbanitzable per a habitatge lliure, habitatge protegit i per a activitats econòmiques, tot comprovant les propostes d'estratègies de desenvolupament que estableix el PTAPA.
- Establiment de directrius i determinacions relatives al sòl urbà: consolidació i rehabilitació; sòl urbà per delimitar; sòl urbà per redefinir; àmbits per desclassificar; determinacions sobre les edificacions.
- Incorporació de les determinacions de la normativa d'edificació de l'Alt Pirineu i Aran, en què es reconeixen les tipologies tradicionals del Pallars (tipologia del Baix Pallars i les tipologies del Mig i Alt Pallars, la casa gran, la casa bona, la llúpia).
- Establiment de directrius i determinacions relatives als sectors de sòl urbanitzable sense planejament aprovat. Localitzar les previsions de sòl urbanitzable desproporcionades, excessives o mal situades, per procedir-ne a la desclassificació o la modificació.
- Establiment de criteris de catalogació i contingut documental dels inventaris d'edificacions rurals que cal redactar en la totalitat dels municipis del Pallars. Identificació d'aquelles edificacions rurals que han estat localitzades a partir de la documentació topogràfica consultada sobre les quals se'n proposa la reutilització per a usos de refugi, equipament turístic rural o elaboració i comercialització de productes artesanals.
- Establiment de criteris de catalogació i contingut documental del Catàleg específic de masies i cases rurals susceptibles de reconstrucció o rehabilitació que ha de redactar el planejament municipal. Identificació d'aquells nuclis que, pel fet de mantenir-se com a assentaments en sòl no urbanitzable, haurien d'acollir-se a aquesta catalogació.
- Determinació dels límits específics que no han d'ésser excedits per l'extensió de la urbanització.
- Definició dels àmbits d'ordenació urbanística especial (àrees d'activitat econòmica supramunicipal; activitats extractives; àmbits urbanístics de projecte específic).
- Localització d'àrees d'activitat econòmica supramunicipal per evitar

la tendència a la proliferació d'implantacions aïllades al territori.

- Determinació d'àrees d'activitat extractiva susceptibles de ser aprofitades per a la localització de noves activitats d'interès.
- Indicació d'àmbits urbanístics de projectes específics amb la finalitat de racionalitzar i articular implantacions urbanístiques complexes.
- Foment de nous usos turístics d'impacte reduït, millorant l'oferta d'esquí de fons, potenciant la Noguera Pallaresa com a font de recursos i activitats turístiques lligades a l'aigua i valoritzant el potencial turístic de les valls laterals.

4 SISTEMA D'EQUIPAMENTS, DOTACIONS I SERVEIS TERRITORIALS

- Delimitació de reserves necessàries per a equipaments d'abast supramunicipal.
- Reforçament i millora de la xarxa de serveis socials i de proximitat; mantenir els serveis bàsics als nuclis petits.
- Localització de les estacions de muntanya existents i altres nous equipaments que complementin la xarxa de dotacions i desestacionalitzin l'oferta turística.
- Definició de la Noguera Pallaresa com a font de recursos i activitats turístiques lligades a l'aigua: dotacions esportives, miradors, àrees d'estada i de serveis i punts d'accés al riu.
- El Parc Natural de l'Alt Pirineu, la Reserva de Caça de Boumort, el centre de natura i desenvolupament sostenible de les Planes de Son com a fonts de recursos i activitats turístiques.

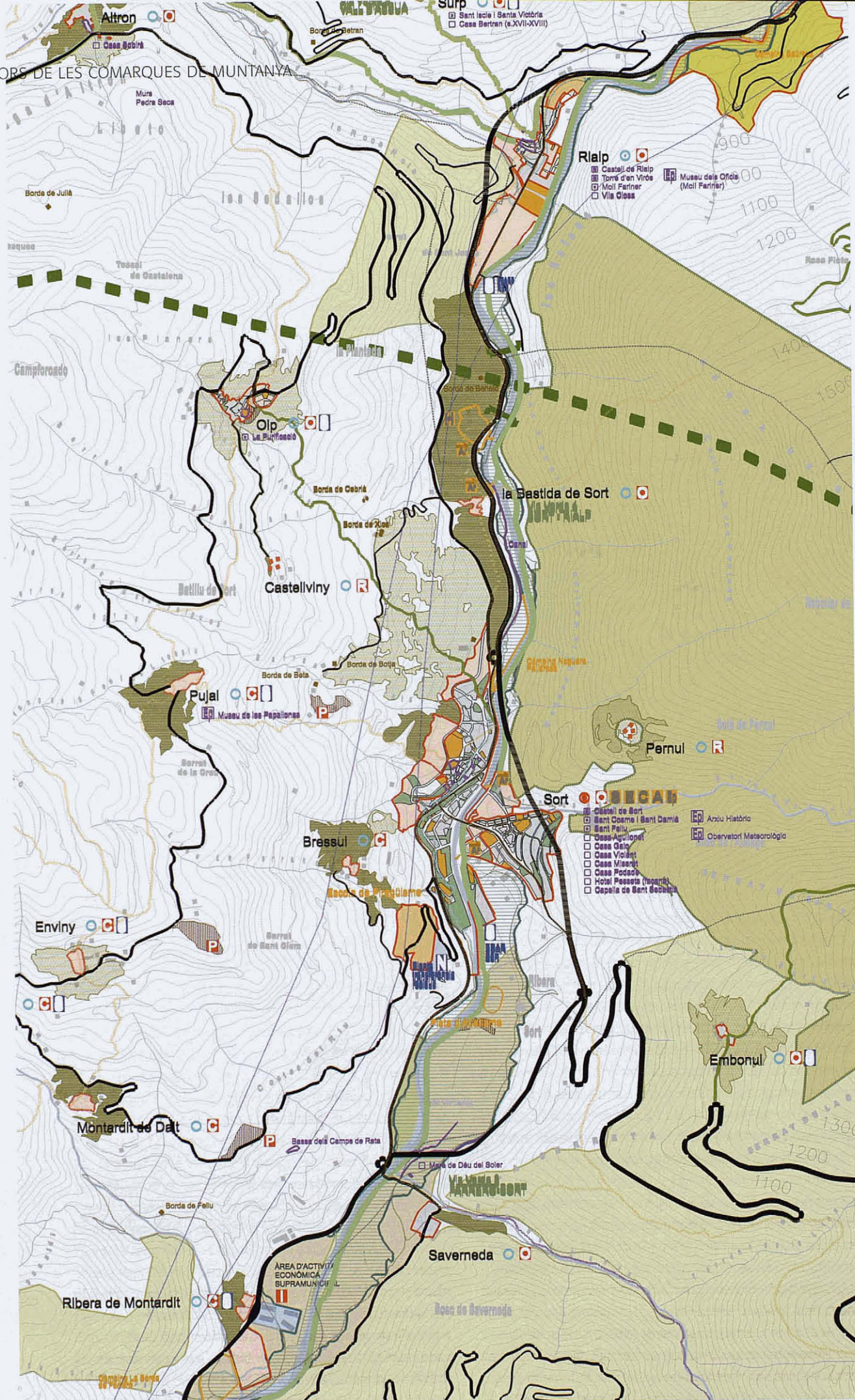
5 SISTEMA D'INFRAESTRUCTURES TERRITORIALS

- Definició dels traçats i els àmbits afectats per les infraestructures d'abast supramunicipal, tant les que procedeixen del Pla Territorial de l'Alt Pirineu i Aran i de plans sectorials, com les que puguin ser propostes del mateix Pla director.
- Ordenació de la relació d'aquestes infraestructures amb els teixits urbans i els espais oberts (evitant generar més barreres ecològiques i intentant minvar l'impacte de les existents).
- Definició del traçat de les variants necessàries per incrementar l'eficiència de la xarxa del Pallars: variants de Gerri de la Sal, Sort, Rialp, Llavorsí i d'Esterri i València d'Àneu.
- Transformació de les travesseres urbanes en passeig (N-260, C-28).

“ PEL QUE FA ALS NUCLIS DE DIMENSIONS MÉS REDUÏDES, EL REPTA PRINCIPAL SE CENTRA A CONTRARESTAR LA TENDÈNCIA AL DESPOBLAMENT I LES POSSIBLES PÈRDUES PATRIMONIALS QUE SE'N DERIVEN

➤ ELS PLANS DIRECTORS DE LES COMARQUES DE MUNTANYA

Plànol del sistema d'espais oberts i sòls no urbanitzables



- Millora dels accessos als nuclis situats a mitja vessant i de la xarxa d'accessibilitat i connectivitat de les valls laterals.
- Potenciació de la xarxa de serveis públics i d'infraestructura rural.
- Localització dels emplaçaments dels serveis tècnics (depuradores, repetidors, abocadors, etc.), valoració de l'estat actual i de les previsions.
- Millora del subministrament elèctric i l'abastament d'aigua.
- Millora de la xarxa telefònica i potenciació de la implantació d'infraestructures de telecomunicació.
- Potenciació de la mobilitat mòrbida (servei d'Espot al Parc Nacional, serveis escolars, atenció sanitària, mercat setmanal).
- Definició de determinacions sobre la mobilitat sostenible de persones i mercaderies i el transport públic.
- Definició de mesures encaminades a evitar la dispersió de l'habitatge i l'activitat, i que afavoreixin la mixicitat urbana i un cert equilibri en la distribució de llocs de treball i residència dels potencials treballadors.
- Localització i dimensionat de possibles àrees d'activitat econòmica mancomunades per evitar la tendència a la proliferació d'implantacions aïllades d'activitat al territori (N).
- Determinació de la compatibilitat entre les activitats econòmiques entre si i amb relació al sòl d'ús residencial.
- Millora de l'oferta de transport públic, estudiant la possibilitat d'allargar la línia ferroviària Lleida-la Pobla de Segur fins a Esterri d'Àneu.

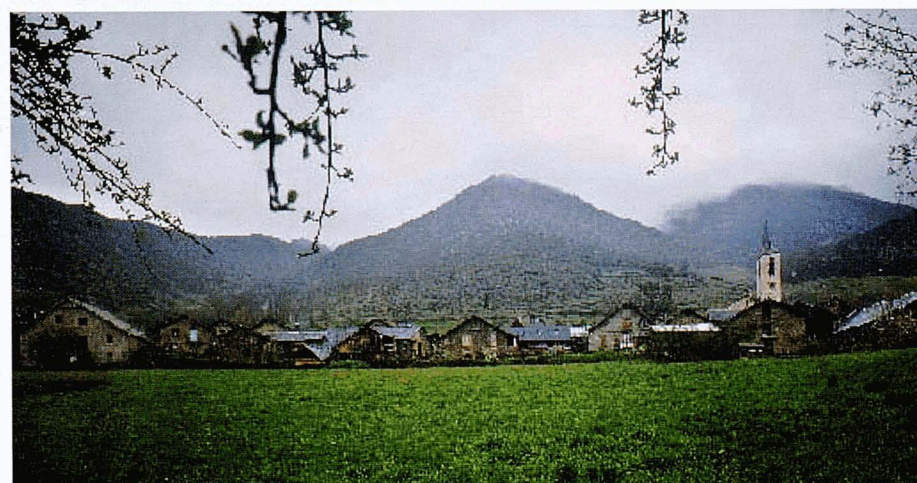
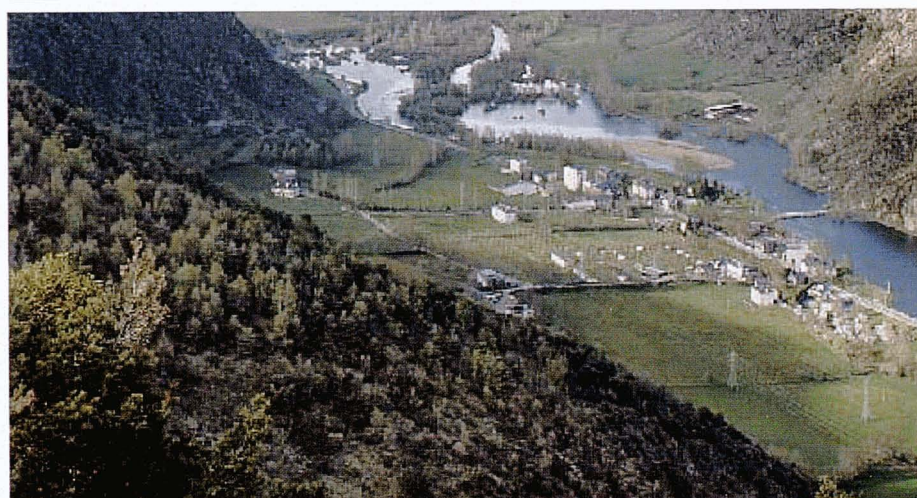
6 XARXA PATRIMONIAL I DEL PAISATGE

- Definició de la xarxa patrimonial i del paisatge com el conjunt d'elements que el conformen i la seva articulació a través de l'espai físic territorial i per mitjà de la coherència de la seva gestió a l'interior del paisatge de suport. La definició d'aquesta xarxa suposa la consideració dels elements arquitectònics patrimonials i els conjunts urbanístics que formen la base històrica de l'entitat territorial, el sistema d'espais constituïts pels seus entorns de protecció; els senders o recorreguts, i els espais visuals de connexió que els relacionen.
- Incorporació d'un precatàleg que vol servir de referent als futurs catàlegs de béns per protegir que han de formar part dels plans urbanístics municipals i establir directrius sobre els criteris de catalogació i sobre el seu contingut documental.
- Reconeixement de la xarxa d'equipaments patrimonials, que són un dels suports per al coneixement i la divulgació d'informació sobre el territori i la seva evolució: Ecomuseu de les Valls d'Àneu; Centre d'Interpretació de la Natura; Serradora d'Àneu, i l'Alfolí de la Sal.
- Establiment de la xarxa de senders i camins patrimonials, definint els camins que hauran de formar part d'aquesta xarxa així com les millores i els condicionaments necessaris.

Per gestionar les propostes el Pla Director Urbanístic del Pallars Sobirà preveu, en coherència i desplegament de la legislació vigent a Catalunya en matèria urbanística i territorial:

EINES PER A LA GESTIÓ DE LES PROPOSTES:

- Determinació de sectors de gestió i cooperació supramunicipal.
- Determinació d'àmbits de projecte especial.



Diferents imatges del patrimoni paisatgístic i cultural del Pallars Sobirà. Adrià Goula



Vista d'Isil. Adrià Goula

- ▣ Establiment de pactes territorials.
- ▣ Establiment de polítiques compensatòries mitjançant perequació.
- ▣ Establiment de taules de concertació.
- ▣ Tramitació d'informes integrals per via administrativa amb la coordinació dels departaments de la Generalitat i concurrents implicats.
- ▣ Creació de l'oficina de gestió del Pla director urbanístic, integrant els tècnics del Consell Comarcal i la Comissió d'urbanisme competent.

PROGRAMES

- ▣ Programa «Comunals» (normes d'ús i activitat als territoris comunals).
- ▣ Programa «Inunçat» (gestió de la protecció de les àrees inundables).
- ▣ Programa d'espais agraris tallafoc.
- ▣ Programa Senders, vies verdes i BTT.
- ▣ Pla de camins.
- ▣ Programa «Camins ramaders».
- ▣ Pla d'usos i activitats de les làmines d'aigua.
- ▣ Programa per a la recuperació de nuclis (aplicació de la Llei de barris a muntanya).
- ▣ Programa Banc de patrimoni públic de sòl i edificacions.
- ▣ Programa Allotjament turístic i de lleure de muntanya.
- ▣ Programa d'àrees d'acampada.
- ▣ Programa d'equipaments d'interpretació del patrimoni natural.
- ▣ Programa de condicionament i millora de carreteres.
- ▣ Programa de reconversió de les travesseres urbanes en passeig.
- ▣ Programa de millora d'accés als nuclis.
- ▣ Programa «Línies elèctriques».
- ▣ Programa Esquí.
- ▣ Catàleg de patrimoni i paisatge.
- ▣ Programa d'informació del Pla.

AGENDA

- ▣ Ordenació de la forest, gestió forestal sostenible.
- ▣ Agropaisatge, gestió del territori protegit a través de l'agricultura.

- ▣ Xarxa de transport, gestió de la mobilitat i transport públic comarcal.
- ▣ Turisme, patrimoni i medi ambient. Gestió del turisme comarcal.
- ▣ Treball, activitats econòmiques i sectors empresarials. Foment del desenvolupament econòmic.
- ▣ Pla director d'infraestructures i d'ordenació ambiental de telecomunicació i de les instal·lacions de radiocomunicació.

CONCLUSIONS

Les propostes del Pla director del Pallars Sobirà es concreten en la definició del Pallars com un espai territorial en xarxa:

- ▣ Conciliar l'especificitat dels valors de la cultura tradicional i de l'ambient natural del territori amb la modernització de les estructures productives, l'oferta dels serveis socials i les infraestructures necessàries, factors generadors de noves ocupacions per incrementar l'habitabilitat i l'atractivitat d'aquestes àrees superant l'estacionalitat tradicional.
- ▣ Reforçar la xarxa territorial del Pallars Sobirà (àdhuc del sistema Pirineu –xarxes curtes entre els seus components) per ésser més consistents en les xarxes allargades dels mercats internacionals.
- ▣ Afavorir amb el planejament d'escala comarcal l'articulació de la xarxa territorial, la xarxa de l'ocupació i l'activitat, la xarxa de formació contínua, la xarxa social de convivència i la xarxa institucional.
- ▣ Reforçar les xarxes de nuclis dels diferents sistemes del Pallars, atès que el funcionament i la interdependència entre ells va més enllà dels límits administratius municipals, i que els diferents sistemes tenen tanta identitat unitària pròpia com configuradora de tot el Pallars Sobirà.
- ▣ Definició de la Xarxa Patrimoni i Paisatge, entenent que el Pallars Sobirà correspon, en gran part, a un paisatge cultural on podem trobar des d'elements del patrimoni ja reconeguts i protegits, fins a elements culturals i paisatges patrimonials.
- ▣ Introducció del concepte d'Àrea, espai «privilegiat» i de protecció al voltant dels nuclis, com a unitat de mesura de la vitalitat del paisatge-nucli que permet fer una interpretació del procés evolutiu.

involuti del paisatge perquè transforma en signes els factors dels canvis econòmics i socials.

El Pla director urbanístic del Pallars Sobirà pretén estar atent a les noves dinàmiques territorials que abasten tant els territoris de muntanya com els de la plana o de les grans aglomeracions metropolitanas pel que fa a l'ús allargat del territori, la mobilitat per a l'ús i el gaudi de les ofertes territorials i pel creixement progressiu de la població emigrant que arriba als nostres territoris (tant comunitària i extracomunitària, com la derivada de la immigració interna del país).

En conseqüència, el Pla es redacta tenint en compte que forma part d'una nova generació de plans territorials, que pretenen assolir l'ob-

jectiu essencial d'ordenar el territori i col·laborar en la governabilitat, aplicant el principi de subsidiarietat i facilitant el desenvolupament del planejament urbanístic d'escala municipal. Per això es planteja i s'enfoca com:

- un «Document d'ordenació urbanística territorial» de rang supramunicipal en desplegament de la legislació vigent i del Pla territorial de l'Alt Pirineu i Aran;
- una base de dades «Arxiu de territori» que recull documentació bàsica per al desenvolupament territorial a fi de posar-lo al servei de les persones de les comunitats de muntanya i de la resta de Catalunya;
- un instrument per a la «Concertació supramunicipal»;
- una eina per incrementar la «Cultura del planejament».

crèdits

Generalitat de Catalunya

Departament de Política Territorial i Obres Públiques
Secretaria de Planificació Territorial

Universitat Politècnica de Catalunya

Departament d'Urbanisme i Ordenació del Territori

Carles Llop i Torné, doctor arquitecte

Sebastià Jornet Forner, arquitecte

JORNET-LLOP-PASTOR SCP, arquitectes

Associats:

Sebastià Jornet Forner, arquitecte

Joan Enric Pastor Fernández, arquitecte

Col·laboradors:

Gabriel Jubete Andreu, arquitecte

Anna Pastor Fernández, arquitecte

Mònica Beguer Jornet, arquitecte

Xavier Matilla Ayala, arquitecte

Núria García Soto, arquitecte

Laia Grau Balagueró, arquitecte

Montse Ferrés Soler, arquitecte

Marcela Balliano Ghiglione, arquitecte

Napoleón Guerrero Flores, arquitecte

Paula Sirvent Raga, arquitecte

Pablo Juárez Latimer-Knowles, arquitecte

Mara Marincioni, arquitecte

Laia Baylina Verdaguer, arquitecte

Ricardo Alarcón González, arquitecte

Arantxa Manrique Gimeno, arquitecte

Camila Acosta Amador, arquitecte

Elisabetta Spighi, arquitecte

Vània Marques Fernández, enginyer agrònom

Núria Font Casaseca, estudiant

Eduard Antorn Monseny, estudiant

Mireia Valls Gil-Vernet, estudiant

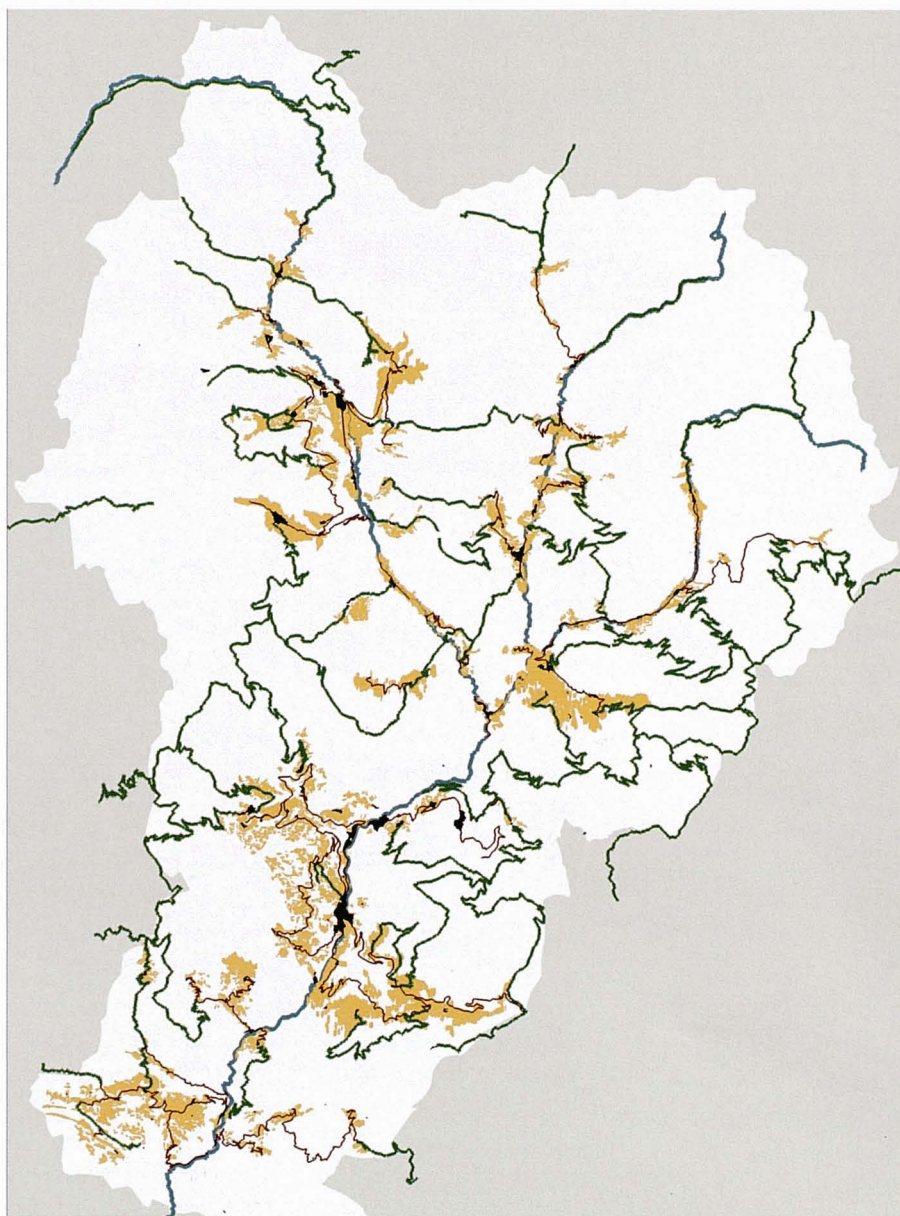
Joan Ferrer Amell, estudiant

Arnau Bujons Tomàs, estudiant

Isabel Lacasa Til, administrativa

Ignasi Aldomà, geògraf

Adrià Goula Sardà, fotògraf i arquitecte



Xarxa dels nuclis del Pallars Sobirà