

Datos para el conocimiento del patrimonio minero de Aragón: las tejas de la comarca del Sobrarbe (Huesca, Sistema Pirenaico)

Josep M. Mata-Perelló **, Jaume Vilaltella Farràs*

** Museu de Geologia "Valentí Masachs" de la UPC*

*** SEDPGYM (Sociedad Española para la Defensa del Patrimonio Geológico y Minero)*

RESUMEN

La comarca oscense del Sobrarbe ocupa una posición claramente septentrional, tanto en la provincia de Huesca como en todo el conjunto aragonés. Así, es limítrofe con las comarcas oscenses de la Ribagorza, Somontano, Sarrablo y Valle de Tena. Y también con las tierras francesas de Gascuña.

Por otra parte, la comarca del Sobrarbe es una comarca plenamente pirenaica, situándose entre el Pirineo Meridional y la Zona Axial Pirenaica. Así, en los sectores meridionales predominan los materiales mesozoicos del Triásico, Jurásico y Cretácico; así como los cenozoicos del Eoceno. Unos y otros forman parte de los distintos mantos que caracterizan al Pirineo Meridional (antaoño denominado Prepirineo).

En cambio, en los sectores septentrionales de la comarca predominan los materiales paleozoicos, desde el Ordovícico al Permotrias, formando parte de los distintos mantos y de la Zona Axial Pirenaica.

La comarca del Sobrarbe es una zona tradicionalmente minera: solo cabe recordar las antiguas explotaciones mineras del Mener, que dotaron de hierro a la Farga de Bielsa (MATA-PERELLÓ y VIVÉZ, 2006). También cabe citar las mineralizaciones de Ni-Co del Valle de Gistaín / Chistau, en San Juan de Plan. O las de Pb-Zn-F del vértice Liena, cerca de Parzán. Estas explotaciones han proporcionado un importante patrimonio minero, del que ahora no hablaremos.

Ahora, sin embargo, en esta comunicación, nos vamos a centrar en otro tipo de patrimonio minero: en el relacionado con las tejas. Efectivamente, en la comarca del Sobrarbe, existen diferentes tejas (naturalmente, todas abando-

nadas), que forman parte del patrimonio minero. Entre estas, cabe mencionar la de Almazorre, recientemente restaurada. Pues bien, en esta comunicación, vamos a tratar de este tipo de patrimonio minero, que creemos necesario conservar y proteger.

Palabras y Frases Clave: *Sistema Pirenaico, Sobrarbe, Patrimonio Mine-ro, Tejas.*

BREVE INTRODUCCIÓN GENERAL

En un inventario preliminar, totalmente inédito, que hemos efectuado en la comarca del Sobrarbe, para la Universidad Politécnica de Cataluña, se han recogido diversos elementos del Patrimonio Minero Antiguo. En este inventario, no finalizado, se ha utilizado una **ficha adaptada**, tal como ya hemos mencionado en una anterior comunicación (MATA-PERELLÓ et altri 2007).

Ahora, en la presente comunicación, dedicado a las tejas de la comarca del Sobrarbe, se han recogido diez elementos. Sin embargo, conviene decir que es un inventario no finalizado, aunque de momento interrumpido., Ello significa que este número de tejas puede incrementarse en cualquier momento.

Así, hemos catalogado los siguientes PIPM (Puntos de Interés del Patrimonio Minero) de la comarca del Sobrarbe.

FPM 01 TEJERA DE ALMAZORRE

FPM 02 TEJERA DE BARCABO

FPM 03 TEJERA 1 DE BOLTAÑA

FPM 04 TEJERA 2 DE BOLTAÑA

FPM 05 TEJERA DE LAVILLA

FPM 06 TEJERA DE LECINA

FPM 07 TEJERA DE PARDINA

FPM 08 TEJERA DE RAÑIN

FPM 09 TEJERA DE SOLLPUEYO

FPM 10 TEJERA DE TIERRANTONA

DESCRIPCIÓN DE LAS TEJERAS

A continuación, iremos viendo (muy brevemente) cada una de estas diez tejas acabadas de mencionar.

FPM 01 TEJERA DE ALMAZORRE

Situación Geográfica:

Localidad de ALMAZORRE. Municipio de BARCABO (comarca del Sobrarbe).

Situación Geológica:

Sistema Pirenaico. Pirineos Meridionales.

Características:

Se trata de un precioso tejero recientemente recuperado. Por otra parte, se halla en medio de un precioso paraje.

Se trata de un importante complejo preindustrial, en el que también un molino aceitero, una almazara. De ahí el nombre del pueblo. Éste se halla situado a unos 2 Km al norte de este complejo.

Estado de Conservación:

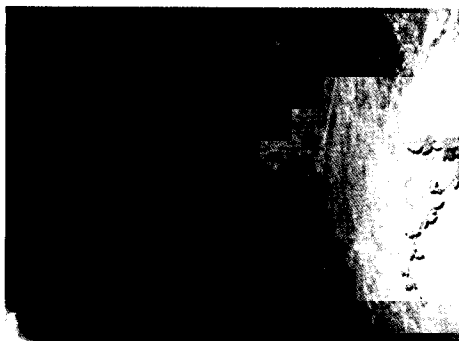
Muy bueno, gracias a la reciente restauración.

Recomendaciones:

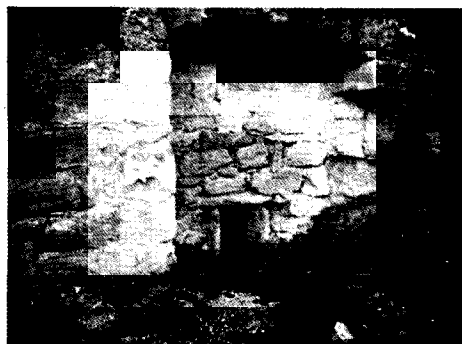
Sería interesante la conservación de este tejero y de todo el conjunto.



Aspecto general de la tejera



Detalle de los hornos morrugos



Boca del horno



Tejar y almazara

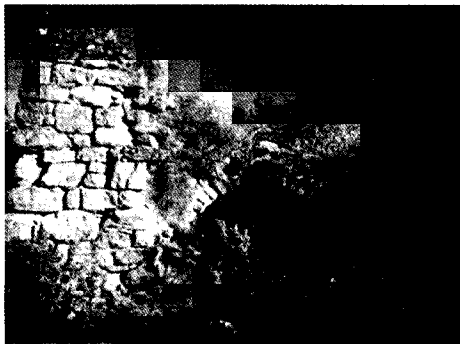
FPM 02 TEJERA DE BARCABO

Situación Geográfica:

Localidad de BARCABO. Municipio de BARCABO (comarca del Sobrarbe)-

Situación Geológica:

Sistema Pirenaico. Pirineo Meridional.



Detalle frontal de la boca del horno



Aspecto general de los restos de la tejería

Características:

Se trata de una tejería muy mal conservada.

Estado de Conservación:

Muy deteriorada.

Recomendaciones:

No creemos necesaria su restauración.

FPM 03 TEJERA 1 DE BOLTANA

Situación Geográfica:

Localidad de BOLTANA. Municipio de BOLTANA (comarca del Sobrarbe).

Situación Geológica:

Sistema Pirenaico. Pirineo Meridional.



Aspecto actual de la tejería



Antigua zona de acopio de la tejería

Características:

Se trata de una antigua tejería, relativamente moderna, pero en proceso de deterioro acelerado.

Estado de Conservación:

Muy deteriorada.

Recomendaciones:

No creemos necesaria su restauración.

FPM 04 TEJERA 2 DE BOLTAÑA

Situación Geográfica:

Localidad de BOLTAÑA. Municipio de BOLTAÑA (comarca del Sobrarbe).

Situación Geológica:

Sistema Pirenaico. Pirineo Meridional.

Características:

Se trata de una antigua tejera, totalmente desaparecida.

Estado de Conservación:

Nulo.

Recomendaciones:

Ninguno.



Lugar aproximado en donde se hallaba la tejera

FPM 05 TEJERA DE LAVILLA

Situación Geográfica:

Localidad de LAVILLA. Municipio de LA FUEVA -TIERRANTONA (comarca del Sobrarbe).

Situación Geológica:

Sistema Pirenaico. Pirineo Meridional.

Características:

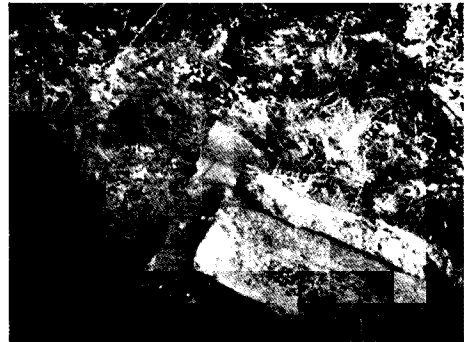
Se trata de una antigua tejera, prácticamente desaparecida.

Estado de Conservación:

Nulo.

Recomendaciones:

Ninguno.



Restos mal conservados de la tejera

FPM 06 TEJERA DE LECINA

Situación Geográfica:

Localidad de LECINA. Municipio de BARCABO (comarca del Sobrarbe).

Situación Geológica:

Sistema Pirenaico. Pirineo Meridional.



Aspecto actual de la tejera

Características:

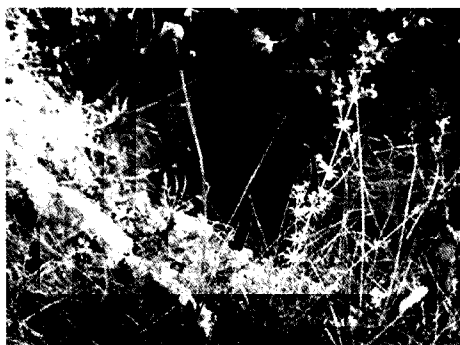
Se trata de una antigua tejera, mal conservada. Se halla junto al camino de Lecina a Barbastro.

Estado de Conservación:

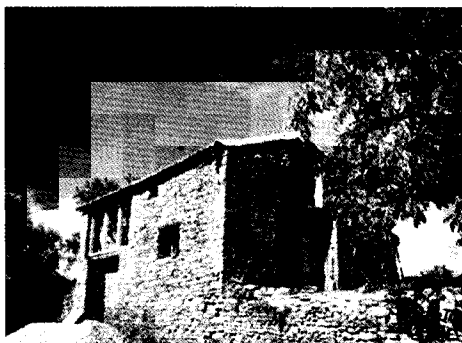
Algo conservada.

Recomendaciones:

Creemos que no sería necesaria su restauración.



Horno de la Tejera



Aspecto actual de la tejera



Boca del horno de la tejera

FPM 07 TEJERA DE PARDINA

Situación Geográfica:

Localidad de PARDINA. Municipio de CASTEJÓN DE SOBRARBE (comarca del Sobrarbe).

Situación Geológica:

Sistema Pirenaico. Pirineo Meridional.

Características:

Se trata de una antigua tejera, restaurada. Su aspecto es muy parecido al de la tejera de Almazorre.

Estado de Conservación:

Ha sido recientemente restaurada y adaptada para vivienda. La adaptación ha sido digna.

Recomendaciones:

Creemos que sería necesaria su conservación, tras la adaptación.

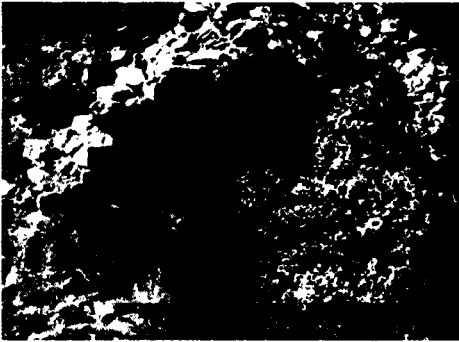
FPM 08 TEJERA DE RAÑIN

Situación Geográfica:

Localidad de RAÑIN. Municipio de LA FUEVA - TIERRANTONA (comarca del Sobrarbe).

Situación Geológica:

Sistema Pirenaico. Pirineo Meridional.



Parte frontal de la tejera



Parte lateral de la tejera

Características:

Se trata de una antigua tejera, en avanzado estado de abandono y deterioro.

Estado de Conservación:

Muy malo.

Recomendaciones:

No creemos que sea necesaria su conservación.

FPM 09 TEJERA DE SOLLPUEYO

Situación Geográfica:

Localidad de SOLLPUEYO. Municipio de LA FUEVA - TIERRANTONA (comarca del Sobrarbe).

Situación Geológica:

Sistema Pirenaico. Pirineo Meridional.



Zona emboscada, en donde está la tejera



Restos de la pared del horno de la tejera

Características:

Se trata de una antigua tejera, en avanzado estado de abandono y deterioro.

Estado de Conservación:

Muy malo.

Recomendaciones:

No creemos que sea necesaria su conservación.

FPM 10 TEJERA DE TIERRANTONA

Situación Geográfica:

Localidad de TIERRANTONA. Municipio de LA FUEVA - TIERRANTONA (Sobrarbe).

Situación Geológica:

Sistema Pirenaico. Pirineo Meridional.

Características:

Antigua tejera muy mal conservada.

Estado de Conservación:

Prácticamente nulo.

Recomendaciones:

No creemos necesaria su conservación.



Lugar en donde se hallaba la tejera, totalmente modificada y deteriorada

CONCLUSIONES

Evidentemente, la comarca del Sobrarbe (por lo que hemos podido constatar), es muy rica en la presencia de tejares y tejas; ya que hasta el momento hemos localizado diez elementos de este tipo. Suponemos que en el futuro, tras un examen más pormenorizado será posible incrementar con creces esta cifra.

Aún así, a pesar de esta elevada concentración de tejares en esta comarca, creemos que solo unos pocos de estos establecimientos son susceptibles de ser conservados, como un elemento muy importante del patrimonio minero preindustrial de esta comarca aragonesa. Este es el caso de los elementos correspondientes a las siguientes tejas: **FPM 01 TEJERA DE ALMAZORRE** y **FPM 07 TEJERA DE PARDINA**, precisamente las dos que ya han sido restauradas; aunque con distintas finalidades. En ambos casos se trata de dos tejares muy bien conservados que sería interesante conservar. Por desgracia, en los demás casos, no creemos que sea necesario invertir esfuerzos o dinero.

BIBLIOGRAFÍA

- MATA-PERELLÓ, J. M.; MESA VILCHEZ, C. Y VILATELLA FARRÀS, J. (2007). Ficha de datos para un inventario del patrimonio geológico, ensayo en la comarca de la Ribagorza (Huesca, Aragón, Pirineos). *Actas del Primer Congreso Internacional sobre Geología y Minería Ambiental para el Ordenamiento del Territorio (en prensa)*. 6 pag. Utrillas.
- MATA-PERELLÓ, J. M. Y VIVEZ, PH. (2006). Introducción al conocimiento de la *Farga de Bielsa* (Sobrarbe, Pirineo Aragonés). En *Patrimonio Geológico y Minero: su caracterización y puesta en valor* (editores: Isabel Rábano y Josep M. Mata-Perelló). *Instituto Geológico y Minero de España*. Pp. 307-403. Madrid.