

街道是城市空间的重要组成部分,它除承担交通运输任务外,也为城市居民提供了公共生活的活动场所。道路的空间状态不仅仅局限于二维面,而是综合了道路本身及其周边环境等因素。

厦门作为我国东南沿海的经济特区,整个城市的发展目标是在2000年初步建成具有国际功能的区域性海港、信息港、金融中心和滨海旅游中心,到

排列,滨海绿地集中化,紧凑而高效。以前埔和湖里二个地段为代表的为集约型空间,路两旁集中片式居住和工业用空间,功能明确,相对集中。3种空间型式分段,使环岛路周边岸线开发做到因地制宜取材,资源就地利用,不需作功能性的大调整。

值得一提的是,与国内外诸多大城市的环线公路相比,厦门环岛路拥有得

神需要,以人为主线进行设计,充实并深化了城市空间理念的涵义。例如,它针对厦门城市的发展目标,在旅游度假区靠海一侧100~200m范围内除建设必要的服务网点外,全部用于绿化,建设沿海林荫道,让沙滩尽量完善,营造由海到沙滩、由沙滩到环岛路3个层次的绿色空间;在路的另一侧,所有建筑均建在距离公路60m以外,且退过红线20m,形成路后的第二层次,整个格局增强了人们在此区段的空间感受,满足对游赏、休闲等精神上的需要,从而提高了岛内居民的生活质量。而且使处于历史断层中的厦门至金门间的海峡空间得到开放,视觉可穿透,可同时开辟为

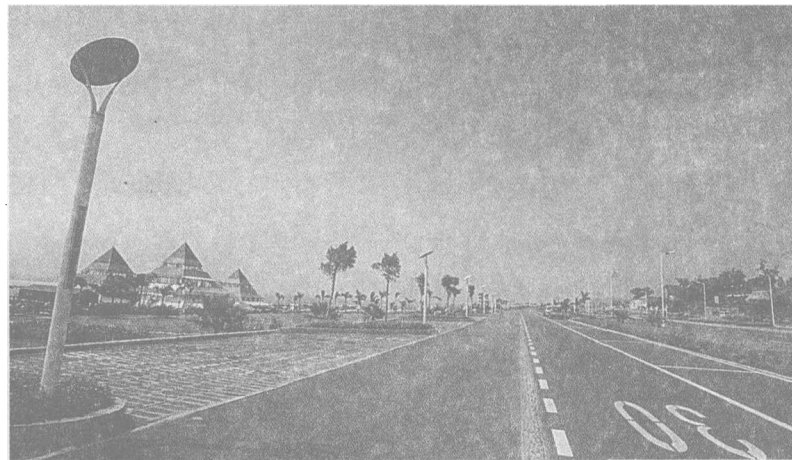
## 厦门环岛路空间谈

2010年建成现代化国际性港口风景城市。要实现上述目标必须改善道路现状,改善道路所含的生活空间质量。纵观世界先进城市,大多提倡修建环城公路体系,以减少城市中心交通流量和市内车流对道路周边的影响,扩展市内可用、高效的各类生活用空间。

本着同样的目的,厦门市也规划并修建了一条环线公路,称环岛路。环岛路东至前埔,南至黄厝海岸,西接鹭江道,北至跨海大桥,现已基本贯通全岛。

整条环岛路贯穿市商业中心、度假旅游区、工业区、居住区等,与周边建筑或环境大致形成3种空间形式:松散型、集约型和紧凑型,一一对应不同功能。以黄厝为代表的为松散型空间,强调滨水空间要素。例如,太阳湾度假村的造型相对活泼,风景绿化地段占比例较大,自由开放,空间功能以提供让人们心理放松的游乐休闲场所为主。以轮渡为代表的为紧凑型,空间造型强调点的强化,各商业建筑以及其它建筑紧凑

厦门大学建筑系 孙愉  
厦门市科协 张国荣



得天独厚的周边条件,其临海的状况赋予其另一方面的意义:有了临海的先决条件,在规划设计方面充分考虑除交通以外的旅游景观和服务功能,调和居住、商业、工业三大城市功能间的矛盾,以串联的形式勾通三大功能分区,而且更深层次地考虑到城市居住者的心理、精

神需要,以人为主线进行设计,充实并深化了城市空间理念的涵义。例如,它针对厦门城市的发展目标,在旅游度假区靠海一侧100~200m范围内除建设必要的服务网点外,全部用于绿化,建设沿海林荫道,让沙滩尽量完善,营造由海到沙滩、由沙滩到环岛路3个层次的绿色空间;在路的另一侧,所有建筑均建在距离公路60m以外,且退过红线20m,形成路后的第二层次,整个格局增强了人们在此区段的空间感受,满足对游赏、休闲等精神上的需要,从而提高了岛内居民的生活质量。而且使处于历史断层中的厦门至金门间的海峡空间得到开放,视觉可穿透,可同时开辟为

旅游胜地。从宏观上讲,此举对促进海峡两岸的往来具有积极的政治意义,同时可视作为两岸关系缓和的实证。  
厦门环岛路反映了厦门特区的崛起,代表了人们生活方式的进步、生活理念的革新,在城市硬件上为厦门经济和人文社会的腾飞奠定了良好基础。△

(上接第36页)腺增生疾病,治愈率可达78%。乳腺疾病患者及早就诊,可尽快确诊乳腺增生病的癌前病灶,并尽早手术楔段切除。笔者呼吁,全社会应重视预防乳腺癌的发生并寻找致病原因,通过合理选择用药,纠正内分泌性腺激素失调,提高妇女的生活质量。

### 参考文献

1. 傅德良摘. 良性乳腺疾病的病原因素

国外医学外科分册, 1995, 22 (3): 166.

2. 田艳涛, 李树玲, 傅西林摘. 乳腺乳头状瘤病及其癌变. 中国肿瘤临床, 1999, (4): 311.

3. 傅西林, 李树玲摘. 乳腺癌前病变与乳腺癌相关的多指标病理学研究. 中国肿瘤临床, 1999, (1): 2.

4. 王书伦, 郑香玲. 乳头溢液60例临床分析. 河南肿瘤学杂志, 1999, 12 (2): 253.

5. 关晏星, 雷秋模. 血清泌乳素含量与乳腺癌关系的探讨. 实用癌症杂志, 1999, 14 (2): 90.

6. 孙燕摘. 乳腺癌内科治疗的再认识. 中华肿瘤杂志, 1999, 21 (3): 238.

7. 刘洪健, 李琳等摘. 女性乳腺癌患者三苯氧胺治疗后血清雌二醇浓度的变化. 中国肿瘤临床与康复, 1991, 6 (1): 32. △