

# 看图说话

——福建省迈向 21 世纪住宅设计竞赛一等奖方案解读

姚继韵 李志刚

我们在方案设计的全程序中，对于竞赛提出的诸种条款，自始至终保持着一丝不苟的纯正，并以审慎的心理恪守业内专家提出的既科学却又苛刻的技术参数，并遵循“以人为本”、“可持续发展”的精神，力图建构“功能合理、经济适用、安全舒适、环境优美”契合多种家庭构成，具有可实施性、前瞻性的住宅案例，而且特别在下述几个层面作了思考。

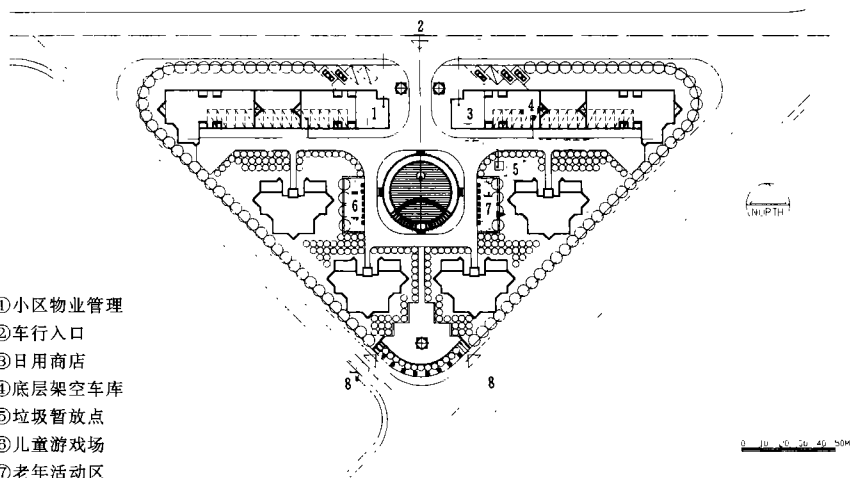
## 重“寿命”·可持续

社会流速发展，人们对住宅关注的焦点已逐步由刚性的“量”切换到柔性的“质”的界面上来，多层住宅中，电梯的设计将是居住“质”的体现。

从生理学角度透析，常人登高能力是有限的，更不屑说老残者，（欧洲一些国家，一般规定四层起应设电梯）故尔为多层住宅今后改造、提高标准安装电梯便是新世纪生活选择的必然、生活改善的必然。然而，目前我国现建的绝大多数多层住宅似乎对安放电梯的改造不屑顾及，有的根本没有改造增设电梯的可能（即便挤设一电梯，亦极具负面效应，或者因电梯突出外墙，压缩了原房屋间距；或者因此梯间无采光、通风；或者侵袭原住房使用空间，等等，毋庸赘述），毫不言过，这必将是多层住宅面临的“千年虫”，其后患是赫然然的。（见标准层平面）本案融入全寿命、可持续发展的概念，为增设电梯精心预留出了位置，这种超前策略将比因设计的先天不足而新建节省更大的投资、能源，无疑是对住宅物理、精神寿命双重关照，实为惠而不费之举。

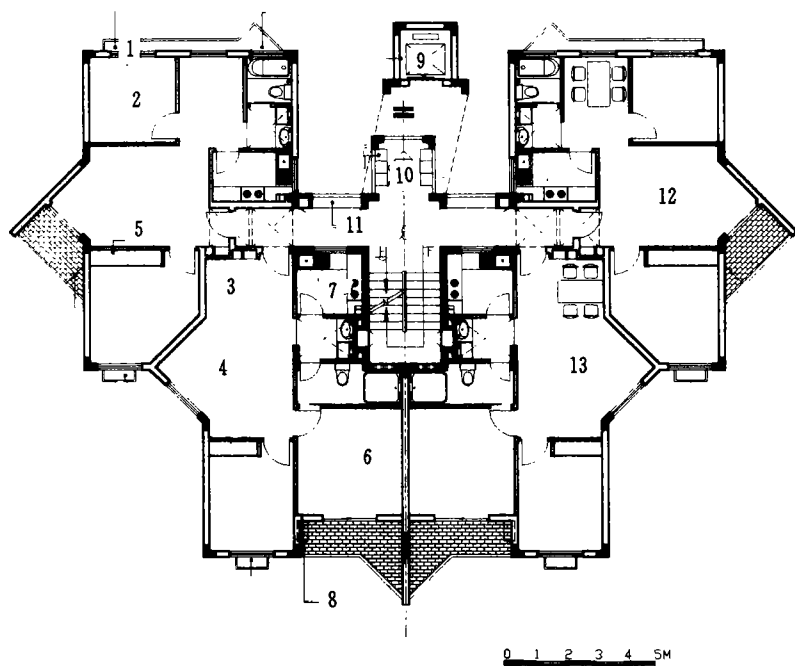
## 益交往·兼防卫

一梯四户，巧用节约的交通面积，为住户设计了廊道及廊外多义的方形



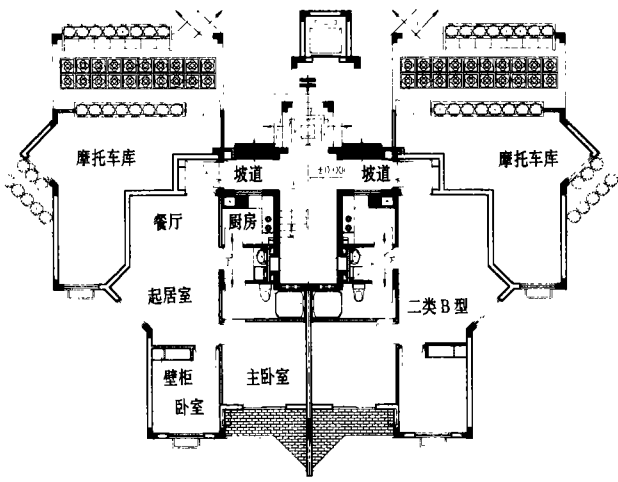
- ①小区物业管理
- ②车行入口
- ③日用商店
- ④底层架空车库
- ⑤垃圾暂放点
- ⑥儿童游戏场
- ⑦老年活动区
- ⑧步行入口

1 总平面

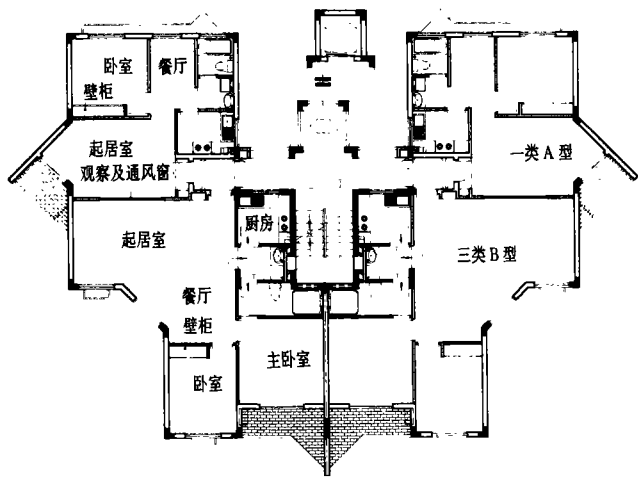


2 标准层平面 (一) 基本户型

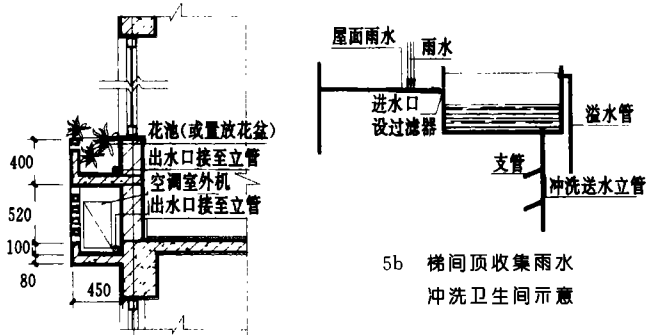
- ①上作绿化，下空调安装位
- ②卧室
- ③餐厅
- ④起居室
- ⑤壁柜
- ⑥主卧室
- ⑦厨房
- ⑧空调安装位
- ⑨后期提高标准作电梯
- ⑩室外等待交往空间
- ⑪上座椅下袋装垃圾暂存处
- ⑫二类B型
- ⑬二类A型



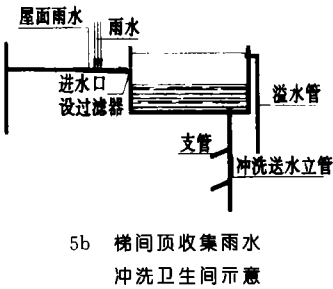
3 一层平面——有老残户



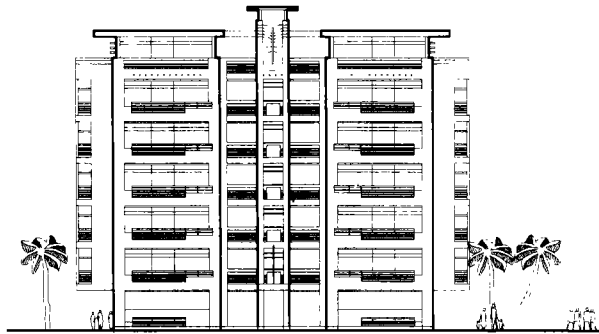
4 标准层平面图(二)两代居



5a 窗台作法示意



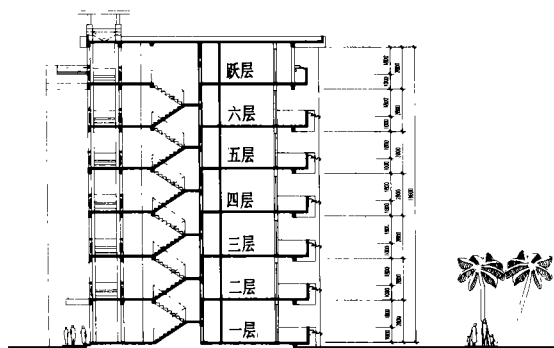
5b 梯间顶收集雨水  
冲洗卫生间示意



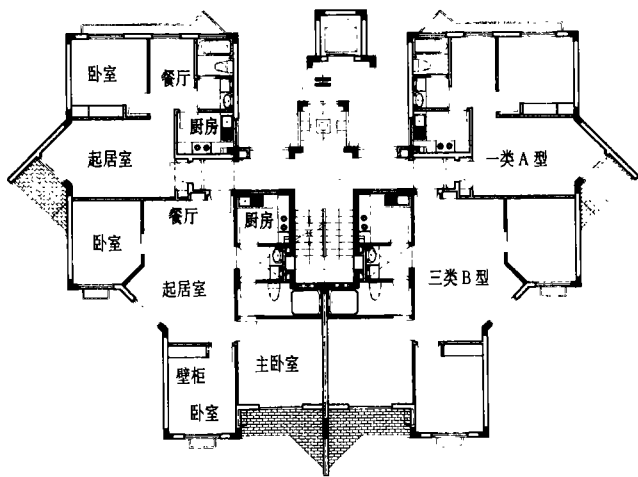
6 北立面

5c 技术经济指标

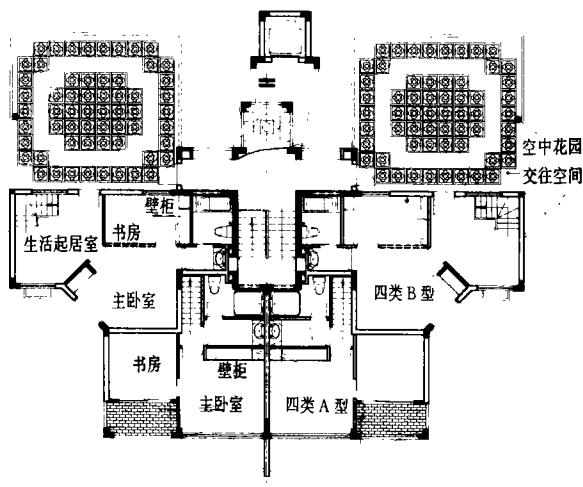
设计户型分类	基本户型		两代居		有老残户	衍生户型		楼中楼	
竞争要求分类	二类A型	二类B型	一类A型	三类B型	二类B型	一类A型	三类B型	四类A型	四类B型
户型	二室二厅一卫	二室二厅一卫	一室二厅一卫	二室二厅一卫	二室二厅一卫	一室二厅一卫	三室二厅一卫	四室二厅二卫	四室二厅二卫
使用面积/套	51.47m <sup>2</sup>	54.08m <sup>2</sup>	40.50m <sup>2</sup>	65.08m <sup>2</sup>	58.06m <sup>2</sup>	40.52	65.08m <sup>2</sup>	81.41m <sup>2</sup>	89.19m <sup>2</sup>
建筑面积/套	68.02m <sup>2</sup>	72.28m <sup>2</sup>	53.87	86.46m <sup>2</sup>	79.71m <sup>2</sup>	53.87m <sup>2</sup>	86.46m <sup>2</sup>	104.95m <sup>2</sup>	114.56m <sup>2</sup>
使用面积系数	75.67%	74.82% <sup>m<sup>2</sup></sup>	75.22%	75.27%	72.84%	75.22%	75.27%	77.57%	77.85%



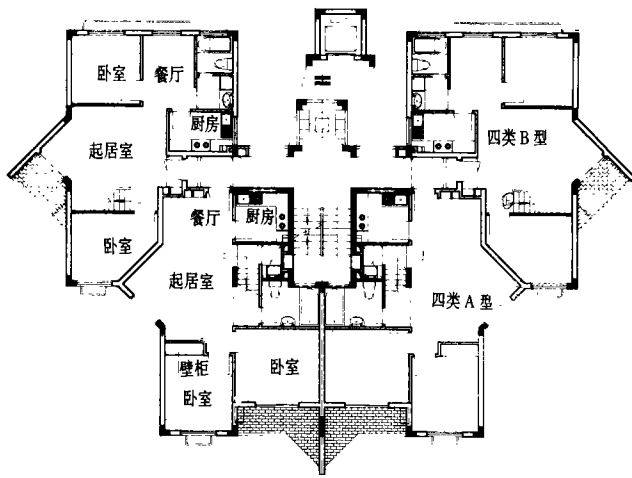
7 剖面



8 标准层平面(三)街生户型



9 跃层平面（楼上）楼中楼



10 六层平面（楼下）楼中楼

小空间（见标准层平面），其正恰合了“行为心理学”里所阐述的邻人交流的亲切尺度和属性，任你鸡毛蒜皮、海阔天空，当然它还是造访者暂憩点。以社会心理学视角来观察，外廊（室）的设计对防盗、防卫亦有积极之功效。同时，底层部分架空（见一层平面）的设计，出于整幢住户交流、防卫、认同的考虑，一改单元住宅老人寂寞、小孩孤独、邻人相隔的通病。

### 为两代·互关照

“两代居”型制（见两代居平面）隐约着我国“瞻养”、“反哺”传统美德的演练。老少共同拥有一个门户，既联系又独立，便于就近相互照料，且保留了相对私密性，互不干扰。两户起居室之间设置观察窗，每居室厨房入口均在观察窗视域内，以求安全有保障、情感有交流、精神有慰藉。

当然，观察窗的设置，对穿堂风的形成是显而易见的。

### 便老者·利伤残

老龄化是新世纪社会经济和发展具全局性、战略性的命题。我国是自然和政策双重老龄化国家，权威统计，2000年我国老年人占总人口10%，约1.2亿，不同病痛的残疾人达6000多万，这是设计人面临的严峻态势。

藉此，我们在单元底层有两套特为家有老残者所设计的户型。底层设置老残户，在多层住宅尚未安设电梯之时，至少是个上等权宜之计，其既便

于老残者出入，又有利于与外界的交往、救助，更节约不少费用。（详一层平面）单元入口坡道、入户空间加大（便于轮椅通过）、室内地面高差以坡面过渡、厕所紧邻卧室及小设施的考虑，我们都遵从建筑前辈对我们的告诫——竭尽“婆婆心肠”。

### 既节地·又节能

节地、节能、节水是国策，更是设计的经济准则。一梯四户、大进深、小面宽（尽管每户平均面宽约6m，即达到户户有南向起居室和主次卧室），顶层北向退台（或设跃层），是方案的节地之策；户户有良好的穿堂风，巧妙利用天然采光（廊道、梯间的借光），是节能之略；（见详图）收集屋面雨水冲洗卫生间，生活污水再利用中水系统便是节水之措。

### 异框架·多构成

结构采用异形框架柱，轻质隔墙（如GRC板），使内部空间极具完整性，更极大地强化了住宅的可改造性、应变性，为“不确定性”的住户回馈了“菜单式”住房组合构成（见衍生户平面图）如三室二厅、二室二厅、一室二厅、楼中楼。

### 新形态·好标识

平面组织因突破通常“一”字形态的窠臼，而是标志性、识别性，尤其对统率、丰富住宅群化空间皆饶有意义（见总平面图）；造型摒弃了举国风靡

的欧风府邸、豪门宅殿的形态，以舒展的平顶，细腻条形化阳（花）台，赋以亲切、平和的家园意识；雅致素静的色彩以显地域之风。

### 精设置·巧组构

住宅毕竟不是“宣言式”英雄主义之作，而是微空间里作道场，必须开动脑筋，到处留心皆设计。所以从平面主客、食寝、内外分区；入户对客厅一览无余的视线干扰；厨房热污染源对主卧室的传统；卫生间内外双重兼顾；厨卫毗邻、管线集中，成套设备的推广；乃至入户鞋、雨具、洗衣、储存、三表的设置均作了仔细安排（见详图）。并重点对空调机与厅、室、卫生间窗（花）台一体化进行了设计，空调、花池的耦合极大改善住宅因空调机而杂乱的外观，同时也有利于人与自然的沟通，很有几分“堂虚绿野犹开，花隐重门约掩”之境。

本方案如一面镜子，不管是镜象出我们对住宅设计的专门思考，更映射了设计中的全部谬误和纰漏，尽管它是本次竞赛唯一的一等奖案。毋须讳言，评选终究融入了专家评委们对后生劳作的深情呵护、鼓励，在此，我们要特别感谢所有专家，还要感谢蔡沪军同仁对方案的共同参与，设计院王岗、卓靖两位的高明咨询，志军的协助。

作者单位：厦门大学建筑设计研究院  
〔收稿时间：1999年9月〕