

南方高校学生宿舍设计探讨

王明非,张阳

(厦门大学建筑与土木工程学院 福建厦门 361005)

摘要: 高校学生公寓量大面广,对学生的学生生活关系密切。本文对南方地区现有高校学生公寓的使用状况进行了调查,发现普遍存在公共交往空间不足、卫浴空间设置不够合理以及建筑细节设计不完善等问题,结合厦大学生公寓新楼实际项目的设计,以人为本,力求解决现有问题,为未来南方高校学生公寓设计提供一些新的策略。

关键词: 学生宿舍; 公共交往; 卫浴空间; 建筑细部设计

中图分类号: TU241.3

文献标识码: A

文章编号: 1004-6135(2013)10-0071-03

Essay on college student's dormitory design in southern China

WANG Mingfei, ZHANG Yang

(School of Architecture and Civil Engineering, Xiamen University, Xiamen 361005)

Abstract: Student's dormitory is a widely used building type and concerns closely the lives of its occupants. This paper on the survey of actual usage of student's dorm in southern China, discovers some usually present problems as the lack of public social space, inappropriate layout of bathrooms and the imperfection of detail design. Then in the design of the new dorm buildings of Xiamen University, based on human-oriented principle we try to solve the existing problems and offer some new strategies for the design of student's dormitories in southern China in the future.

Keywords: student's dormitory; Social contact; Bathroom space; Building details

E-mail: 823382729@qq.com

引言

高校学生宿舍是高校校园建设中重要而且典型的一种建筑类型,涉及了学生在校期间的学习和生活的各个层面,与学生的成长密切相关。随着社会的发展和水平的提高,宿舍已经成为了集休憩、学习和交往三大功能的综合体,设计者除了满足学生日常生理需求,更应考虑到学生的心理和精神需求,营造多元化的交往空间,并对宿舍的内部环境加以研究、推敲,以期为广大高校学生创造一个良好的学习成长环境。

1 南方地区高校学生公寓使用现状与问题

近年来随着高校的扩展与新校区的建设,学生宿舍基本形成以一种定型的模式,即以4人居住房间为单元进行排列组合,房间内安排高架成品组合家具,同时每间宿舍配置独立卫生间并设置阳台,这对传统的多人间宿舍来讲,居住环境的舒适度有很大提高。然而快速的建设以及标准化的模式是否存在一些未解决的问题,可否进一步改进现有空间模式,使其更好的满足现代大学生的学习生活需求成为未来设计高校学生公寓时应考虑的问题。

1.1 公共交往空间不足

南方地区由于长年气温高湿度大,自然采光通风是设计所要面对的主要问题,因而大部分学生公寓均采用外廊式布局手法,常见的有一字型、L型、U型等平面形态,交通呈水平线型与垂直楼梯结合方式,由于受生均面积指标限制以及外廊式平面本身所占用的交通面积较多,公共空间仅能满足最基本的交



图1 入口公共空间交往贫乏

图片来源:作者自摄

通要求,很难提供更多空间以满足学生公共交往的需要。即使在楼梯或走廊与同学相遇,由于空间局促一般也只能打个招呼或者简短交谈几句,大大限制了深入交往的机会;建筑外环境也未充分考虑供人休息交谈的区域,布置过于单一,缺乏吸引人们停留,促进交往的积极场所(图1)。

1.2 卫浴空间设置问题

传统高校学生公寓卫生间和盥洗室布置大多为集中式,洗漱空间多布于走道两端,其优点是管线集中布置简便,便于清洁卫生管理,对宿舍内部环境的影响小。但外置卫生间拉长了整个生活空间的流线,尤其在夜间对使用者造成了一定的不便。

现代高校学生公寓普遍采用宿舍内设置独立的卫生间和盥洗室,一般设于阳台一侧或宿舍入口部位。独立卫生间设置方便了宿舍内部成员的使用,每间宿舍的独立性和隐私性加



作者简介:王明非(1963.1-),男,副教授。

收稿日期:2013-06-19

强。但卫生间的内置也增加了每间宿舍的清理负担,常常对房间内的空气带来异味影响使用,另外由于同学的作息时间并不同步,盥洗室的使用也会带来一定噪音,干扰和影响需要安静学习或休憩的同学。

1.3 阳台空间细部问题



图2 空调外机外置 图片来源:作者自摄



图3 空调外机内置 图片来源:作者自摄

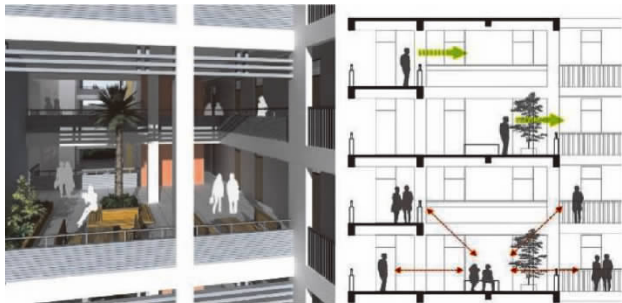


图4 公共交往平台 图片来源:作者自绘

阳台尺度常受到相邻设置的卫生间影响而变窄,空间成为狭长形,很难满足多样活动的要求,衣物的晾晒加上进深过大都造成宿舍内部采光受到影响;南方地区由于夏季潮湿高温,宿舍均设有分体式空调。空调室外机的设置便成为了问题,目前大都采取两种处理方式,一是直接挂于阳台外侧,这种布置方式不占阳台空间,但空调室外机外置影响立面美观(图2);

另一种布置方式为设于阳台内侧墙上,此种方式虽不影响立面效果,但热气排放影响阳台的使用,同时空调室外机使用中将积累的灰尘吹到晾晒衣物和阳台内部均不利于环境卫生(图3)。如何考虑设计好建筑的细部空间,提高阳台的使用效率和舒适度,也是未来高校学生公寓所应思考的问题。

2 营造丰富的公共交往空间

大学生有对社会和集体交往的渴求,主要表现为“合群倾向”。初入大学的青少年,一方面对新的环境充满新鲜和好奇,另一方面在人际关系上又会出现暂时性的空缺,他们对人际交往和建立新的社会关系有更大的渴望。在求学期间,通过参加各种集体活动,可以培养大学生与人相处的能力,并帮助其更好更快地适应新的环境。提高自身的社交能力,从人际交往获得信息途径,对大学生日后适应社会也有着很大的促进作用。

学生宿舍内部空间相对有限,一般仅限于舍友之间的交往或是少量邻舍同学之间的联系,并不适合更大范围的交往。因此在学生公寓的设计中应在满足宿舍内部空间设计的基础上,在可能的情况下尽量扩大一些公共活动场所,如门厅、休息平台等空间,以满足学生多样性的公共活动需要。

针对这个问题,笔者在厦大学生公寓新楼的建设项目中提出如下改善策略:因应基地环境条件和建筑总量要求,在建筑总体规划上打破常规的一字形格局而采用口字形,即南北向建筑相对靠近以连廊和交通空间组合连接,这样既保证了传统习惯的外廊式平面格局,又使建筑更为集中紧凑,通过共用交通空间,减少了同楼层宿舍之间的交通距离,由此增加了同学之间相互联系交往的可能性,另外通过扩大部分走道成为多功能积极交往活动平台,并布置桌椅、绿化等,营造出一个供学生休息、交谈、学习的多功能交往空间,不仅为渴望交往的人群提供了适宜的场所,更为潜在的偶然性交往、深入性交往提供了隐性条件,大大丰富了原本单一的宿舍内部交往空间,并且缓解了走廊上交通行走和驻足停留相互影响的情况,同时通高2层的平台增加了上下相邻楼层竖向空间上的交往可能性,视线的交叉,景观的共享,空间的扩大又进一步把局限于本层的交往扩展到了楼层之间(图4)。



图5 立面透视 图片来源:作者自绘

3 清洁便利的卫浴空间设计

如何权衡公共卫生设施与独立卫生间的利弊,使其更好符合学生作息规律并兼顾卫生管理的便利性是建筑设计师应面对的问题。据前述目前学生公寓卫浴空间设计各自的优缺点,以及从访谈中了解到学生对清洁卫生以及噪音问题的关注,笔



图 6.7 阳台空间 图片来源: 作者自绘



图 8 新楼鸟瞰图 图片来源: 作者自绘



图 9 新楼入口透视 图片来源: 作者自绘

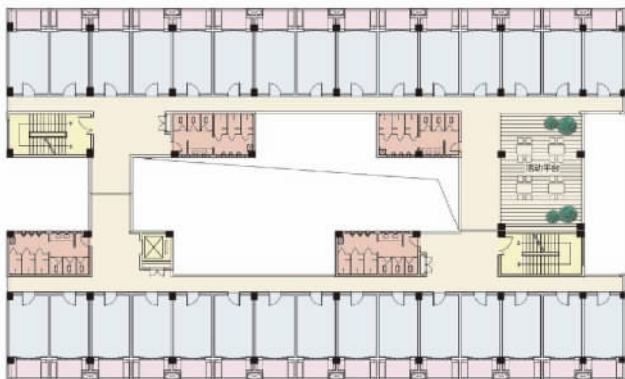


图 10 标准层平面 图片来源: 作者自绘

者综合布局解决方式,即分散与集中相结合的卫浴方案。设计方案中,每层都分别布置了四组卫浴空间,每组都配有三个厕位和淋浴位,卫生间和盥洗室的位置基本都靠近建筑内部的中庭。此布置方式使卫浴空间相对靠近宿舍,小规模多分组的定点布置形式缩短了集中式布置过长的活动流线,同时给了使用者更多的选择,缓解了可能存在的使用人群过于集中的情况。另外卫浴空间位于宿舍房间外,有保洁员负责打扫,有利于卫浴空间清洁并消除了其对宿舍内部环境的噪音、气味等干扰问题,使宿舍室内环境更加安静卫生。

4 阳台空间的利用

现代高校宿舍普遍配有独立阳台,作为生活起居空间的延伸,阳台为每间居室营造了洗漱晾晒空间,并为使用者提供了更开阔的视野。阳台作为室内活动空间的延伸,学生有相当活动在此进行,如洗漱、洗衣晾晒、阅读、聊天等,同时也有许多日常用具需要放置,因此适宜的阳台尺度以及相应的空间设计安

排显的尤为重要。在本次学生公寓的设计中,笔者加大了阳台的进深尺寸,从常规的1.2M扩大到1.7M,阳台空间变得宽敞,阳台一侧设置了长形水池,可供2人同时使用,避免了早晨使用高峰期时段的拥挤状况,使学生公寓更人性化。

对于阳台上的空调室外机放置问题,笔者将其纳入立面设计之中采用统一规划布置安放,具体做法是在两间相邻宿舍间设置凹槽空间,空调外机正面朝外挂于凹槽内外加百叶加以遮挡(图5),这样处理使宿舍立面空间层次更为丰富,空调室外机也不会影响阳台空间的正常使用。

为了增加收纳空间,笔者在阳台侧墙面上结合柱面凹凸设计搁板置物架,供学生放置一些日常洗漱用品或小盆栽,使得阳台更有温馨的生活气息。在较低的部位则设置储物柜、鞋柜等,满足日常起居用具的存放需要,使阳台空间更显整齐宽敞,进而扩大其利用效率(图6.7)。

5 结语

针对南方地区现有学生公寓普遍存在的问题,笔者在厦大学生公寓新楼的建设项目中提出改善策略,从外部环境、宿舍楼层面到宿舍内部的设计上,力图打破传统布局模式,营造适宜的空间气氛,创造出层次多样的公共交往空间,重视空间细节设计,尽力使学生公寓整体空间环境符合高校学生日常行为活动与心理要求(图8.9.10)。

高校学生公寓是大学的主要生活空间场所,其建筑设计的质量将对使用者的日常学习生活产生深远影响。在信息时代,交往是一种重要的人际活动,现代校园的规划与设计应从当代大学生的实际心理需求出发,为这种人际交往提供多种多样的空间环境与平台,创造出多层次的公共交往空间;学生公寓的设计应不断总结已有的经验教训,空间规划设计以人人为本,使其符合学生的行为需求,同时注重细节设计。

参考文献

- [1] (丹麦)扬·盖尔.何人可,译.交往与空间(第四版)[M].北京:中国建筑工业出版社,2002:16.
- [2]宋泽芳,周逸湖.大学校园规划与建筑设计[M].北京:中国建筑工业出版社,2006.
- [3]王丽娜,高翼生.大学生公寓的研究与认识[J].世界建筑,2003(10):21.
- [4]仲德崑,杨芪.交往空间设计的探索——浅析南通医学院学生宿舍楼设计[J].新建筑,2001(4):36-38.
- [5]阎瑾.现代大学学生宿舍规划设计[J].华中建筑,2002,20(5):17-19.
- [6]黄艳芳.大学生宿舍设计标准[J].新建筑,2004(5):50-51.
- [7]朱轶蕾,杨昌鸣.浅析高校学生宿舍内部空间的环境设计[J].重庆建筑大学学报,2007(6):36-40.
- [8]董华,宗轩.上海高校某学生公寓使用评估分析[J].重庆建筑大学学报,2000(1):67-68.