

文章编号: 1009-6825(2008)09-0035-02

武夷民居风格浅谈

余 健

摘 要:以武夷山下梅古村为例,分析了武夷山独具特色的古民居风格,详细介绍了武夷山古民居建筑装饰上的雕刻艺术,通过对武夷山民居的空间组织手法、空间尺度以及艺术处理手法的研究,为当代建筑设计师提供了参考借鉴的资料。

关键词:民居风格,雕刻,自然环境,空间尺度,建筑

中图分类号:TU241.5

文献标识码:A

武夷山地处闽、赣、浙三省的交界处,传统民居融合了三省民居的特色,形成其独特的风格。由于该地区经济相对滞后,建筑的地方性由泥土、砖瓦、木石来充分表现。福建的石料运作颇负盛名,建筑装饰上的雕刻成为主要手段,武夷山古民居尤其以砖雕艺术而闻名,至今遗留的十几座古村落中,仍保存着大量的砖雕作品。文中以武夷山下梅古村为例分析武夷山独具特色的古民居风格。

武夷民居地处山区,居民大多集居,少则三五家、十几家,多则几十家,组成村落、小街乃至集镇。它们根据不同的自然环境和地形地貌,依山傍水,因地制宜,形成许多安逸、恬静而又富于生活气息的小社会。村内房舍纵横为邻,墙接瓦连,构成曲折幽深的小街窄巷。局部留出空地,作为晒场和人际交往活动的场所。其对自然空间的划分和街景的组织是现代武夷建筑风格创作的极好素材。

武夷山水素有“奇秀甲东南”之称,由于其地理环境优势,武夷民居从整体来看,总是选址于近水处,下梅村尤其突出。下梅古民居分列于900余m的当溪两旁,沿河两岸建有凉亭。古街、古井、古码头、古建筑、古集市,庙宇、宗祠,加上古风淳朴的民情风俗,构成典型的南方水乡格调。这些古村舍充分利用地形地势,屋顶化大为小,自由穿插搭接,微呈曲线的封火山墙又各有差异,使这一和谐整体带上某种变幻和生气。溪岸堤边设置踏步,供汲水和洗涤之用,构成以水为中心的极富生机、高度内聚的公共活动空间,具有良好的生活空间品质。



整个村落原有70余栋古宅,至今仍保存30余栋,绝大多数是清早期和中期的建筑,其中具有代表性的古宅有:邹氏家祠、邹宅大夫第建筑群、方氏参军第、闰秀楼等。下梅村是闽北邹姓的重要聚居地,在传统民居中,宗族的伦理观念是一个重要的思想根源。中国古村落的形成,几乎都是在以家族血缘为聚合的基础上组建而成的,一般以宗祠或家祠为中心辐射展开,形成一种由内向外自然生长的村落格局。下梅村的村落充分体现了这种“聚姓而居”的原则。

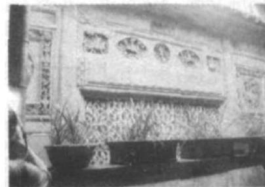
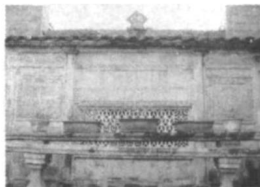
武夷民居大多是内庭式,围绕内天井布置房间,外墙封闭。外墙封闭有利于夏季防晒、冬季防风,而且由于地处偏僻山区,这也是出于安全上的需要。宅与宅紧接靠拢,建筑密度较大,节约用地。同时内庭式住宅特别注重内部空间的处理,内天井常有一

进、二进甚至多进布置,相应的房间围绕其间,安排各种功能空间,形成丰富的空间组合层次。在内天井中,有较好的接触阳光、空气和绿化条件,而与外部隔离,少受干扰。堂屋与内天井畅通无阻,便于家庭公共性活动。在结构上,武夷民居结构简单,就地取材。全部是木构承重,穿斗式构架居多,外围夯实土墙。



以邹氏大夫第建筑群为例,整个建筑群由四栋有封火墙相隔并列的宅居组成,从东向西依次后退3m~6m,呈曲折后退,宅门错落。这样的布局不但丰富了宅前空间形式,使其路巷曲折幽深,同时也把长幼尊卑的道德观融入在建筑之中。其中第二栋为主楼,门上悬挂写有“大夫第”的匾额,大门下端刻有一对麒麟、凤鸟、花草等图案的门当。进入大门穿过门厅后,还有一座砖石门楼,上方层层砖雕,美仑美奂,气派辉煌,体现了建筑空间序列上先抑后扬的视觉效果。

整座建筑进深58m,由多个院落组成,每个院落均为天井式布局。以天井为相对独立单元空间,空间交错纷杂、高低错落。这样的空间布局打破了传统民居的空间形式,极大地丰富了邹氏大夫第建筑群的空间,使子孙能够在相对独立的单元空间中居住。建筑群中最精彩的当属后花园,名为“小樊川”。宽约12m,进深约7m,共80多m²。空间虽然不大,却布置得玲珑景致,极富特色。花园四周高墙耸立,中央有一长方形鱼池,四周石护栏雕刻十分精美。除了层层叠叠的砖雕图案外,花厅与花园之间有双层镂空透雕的隔墙照壁,照壁中央嵌有砖雕行书“小樊川”字样,现武夷民居对于内庭空间的景观布置尤其重视。



在武夷山,包括邹家大夫第等,有数进厅堂的古民居中,从入口到最里层的地势依次渐高,并且最里层的一进厅堂多为面北而尊。因为面北而尊的厅堂也称“椿萱正寝”,椿萱象征父母,最里层的厅堂就是父母起居场所。这种布局在其他民居中是不多见的,蕴含着传统伦理观念和步步高升之意。

收稿日期:2007-11-05

作者简介:余 健(1981),男,厦门大学建筑与土木工程学院建筑学专业硕士研究生,福建 厦门 361005

© 1994-2010 China Academic Journal Electronic Publishing House. All rights reserved. http://www.cnki.net

文章编号: 1009-6825(2008)09-0036-03

控制性详细规划的调整与公众参与机制

傅 征 朱忠东

摘要:从技术层面与制度层面阐述了控规调整的现状及存在的问题,立足于当前控规调整管理体系中公共参与的缺失及其重要性,提出建立公共参与机制所需要开展的工作,以及借鉴成功经验改进目前管理流程的办法。

关键词:控规调整,城市规则,房地产业,道路交通

中图分类号:TU981

文献标识码:A

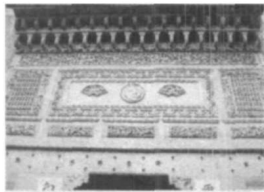
随着国内房地产业的快速发展,大多数城市已经完成了城市规划区范围内的控制性详细规划的编制工作。与此同时,对于控规的调整工作也从来没有间断过,并已成为规划管理中重要的一项工作任务。控规调整直接关系到规划实施的目标问题,不合理的调整往往使得城市建设背离公共利益,造成规划的合法性遭到质疑,久而久之将使公众对于城市规划产生信任危机。因此,如何使控规调整的实施有利于城市规划的合理性、实效性、公平性,是必须考虑的问题。

1 当前控规调整存在的问题

1.1 控规调整所面临的技术问题

1) 控规指标的调整通常带来建设强度的增高,给城市建设带来了巨大的压力。多数由地产商申请的调整案均对开发强度提出了较高要求,同时带来的是规划人口、交通流量等多方面的增长,给城市公共服务设施、道路交通带来压力,部分旧城更新项目根本无法达到国家规定的基本水平,导致居民生活品质的下降。

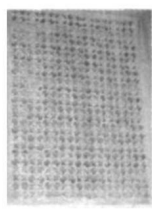
2) 控规调整研究范围过小,造成局部合理、整体失控的局面。就单一片区而言,提高建设强度和增加房地产项目,对城市建设带来的压力或许可以接受。但是,各片区的控规调整仅顾及局部



武夷山的文化具有丰富的内涵,它是朱子理学的摇篮,在这里汇集了儒、释、道各种派别,具有深厚的文化底蕴。受文化的影响,建筑上也充满了其独特的韵味。最能体现其精神文化意象的,就是民居中的“三雕”图案,这些珍存下来的砖雕、石雕、木雕,堪称民间建筑艺术中的精品。

或再现当时的风土人情,有的研磨砖拼成砖斗拱、漏花砖窗和各种线脚。

下梅民居中的石雕也十分精彩,民居中所有的石础、门础、门当、抱鼓石都雕有图案,内容丰富、造型新颖别致。比较有代表性的是邹氏大夫第门楼下部的石雕和芭蕉叶形门等。另外,由于古民居都以木结构为主,木雕工艺也被广泛采用。例如,邹家祠堂的梁雕、雀替木雕、“二十四孝图”门雕,邹氏大夫第的“小樊川”的格扇窗雕等,都体现了当时精细高超的工艺水平和艺术氛围。



下梅古民居的“三雕”中以砖雕最为精美,受徽派砖雕、广东砖雕的影响,内容上又融合了当地的风土人情,砖雕书法、气韵灵动活泼,表现出丰厚的文化内涵和精湛的雕刻技法,令人叹为观止。下梅民居中的砖雕主要以大户豪宅和宗祠的门楼为代表,砖雕图案以回纹、花草、鸟兽、人物、山水为多,也有的叙述一则故事



武夷山地理环境、人文气息、风俗民情的独特性,使其民居也有着别致的地方特色。武夷民居从整体布置到空间组织,都体现了在特定自然环境条件下的实用性与精神性,以及在特定社会、技术条件下这种实用性与精神性的表达。武夷民居里的空间组织手法、空间尺度感以及艺术处理手法、技术、审美思维,都是值得在当代建筑创作过程中借鉴和参考的。

参考文献:

- [1] 齐 康. 风景环境与建筑[M]. 南京:东南大学出版社,2002.
- [2] 王 鑫. 浅谈现代城市雕塑[J]. 山西建筑,2007,33(2):27-28.

On the folk house style of Wuyi

YU Jian

Abstract: Setting the Meigu village of Wuyi mountain as example, it analyses the unique folk house style of Wuyi, introduces the graving in the decoration of old folk house style of Wuyi. And through researching the space organizing style, space size and art managing style of the folk house style of Wuyi mountain, it supplies reference to modern architectural designers.

Key words: folk house style, grave, natural environment, space size, architecture

收稿日期: 2007-11-10

作者简介: 傅 征(1982),男,湖南大学建筑学院城市规划与设计专业硕士研究生,湖南 长沙 410082

朱忠东(1966),女,教授,湖南大学建筑学院,湖南 长沙 410082