

ELÄKETURVAKESKUKSEN
TILASTOJA



Yritysten työeläkemaksut vuonna 2019

MEERI KESÄLÄ
HENNA IIRE

ELÄKETURVAKESKUKSEN TILASTOJA 01/2021

Yritysten työeläkemaksut vuonna 2019

MEERI KESÄLÄ
HENNA IIRE

Eläketurvakeskus

00065 ELÄKETURVAKESKUS

Puhelin: 029 411 20

Sähköposti: etunimi.sukunimi@etk.fi

Pensionsskyddscentralen

00065 PENSIONSSKYDDSCENTRALEN

Telefon: 029 411 20

E-post: fornamn.efternamn@etk.fi

Finnish Centre for Pensions

FI-00065 ELÄKETURVAKESKUS, FINLAND

Phone: +358 29 411 20

E-mail: firstname.surname@etk.fi

Helsinki 2021

ISSN 2343-3558 (verkojulkaisu)

LUKIJALLE

Tämä julkaisu sisältää tilastotietoja yritysten maksamista työntekijän eläkelain (TyEL) mukaisista lopullisista vakuutusmaksuista vuonna 2019. Maksuihin sisältyy myös työntekijäin osuus. Tilaston sisältämät lopulliset vakuutusmaksutiedot on luokiteltu yrityksen koon ja toimialan mukaan. Tilastossa on myös tietoja yritysten ja työntekijöiden lukumääristä, eläkemaksuihin sisältyvistä työkyvyttömyyseläkevakuutusmaksuista sekä työnantajien vakuutusten jakautumisesta joko saman eläkelaitoksen sisällä tai useampaan eläkelaitokseen. Lisäksi julkaisussa on esitetty tilastotietoja palkkasumman, vakuutusmaksutulon ja vakuutusten jakautumisesta vakuutuksen koon mukaan vuosina 2007–2019.

Tilasto yritysten työeläkemaksuista julkaistaan vuosittain. Se julkaistiin ensimmäisen kerran vuodelta 1992. Vuonna 2007 tilasto muuttui vuoden 2005 alusta voimaan tulleen eläkeuudistuksen seurauksena. Vuoden 2008 tilastosta alkaen otettiin käyttöön uudet toimialaluokat. Toimialojen määrä on suuri, joten taittoteknisistä syistä toimialojen alaluokat, joissa työnantajien lukumäärä on alle seitsemänkymmentä, on jätetty pois julkaisusta. Vuoden 2011 tilastossa palkkasummarajat muutettiin vastaamaan TyEL-laskuperusteissa määrättyjä palkkasumman maksuluokkatekniikkaan liittyviä rajoja. Sen jälkeen tilastossa käytössä olevat palkkasummarajat korotetaan vuosittain palkkakertoimella. Työttömyyseläkemaksujen tilastointi lopetettiin vuoden 2012 tilaston jälkeen. Vuodesta 2016 alkaen tilastoon lisättiin uutena taulukkoon työkyvyttömyysriskin jakautuminen toimialoittain. Tätä tietokokonaisuutta on tässä tilastossa laajennettu tiedoilla toimialakohtaisen palkkasumman jakautumisesta maksuluokkamallin mukaisiin luokkiin ja toimialan keskimääräisestä maksuluokasta.

Yritysten työeläkemaksut -tilaston taulukot on julkaistu Eläketurvakeskuksen tilastotietokannassa <https://tilastot.etk.fi/tyoelakkeiden-rahoitus/yritysten-tyoelakemaksut>. Julkaisussa esitettyjen tilastotietojen lisäksi tilastotietokannasta saa yksityiskohtaisempia tietoja muun muassa palkkasummasta ja vakuutettujen lukumäärästä toimialakohtaisesti. Tilastotietokannasta löytyy tiedot vuodesta 2008 alkaen. Taulujen 3 ja 4 alatauluja koskien maksun poikkeamia erikokoisilla työnantajilla on nyt jätetty pois taitetusta julkaisusta. Tiedot löytyvät edelleen tilastotietokannasta, jossa tietoja voi tarkastella monipuolisemmin.

Tilaston sisällöstä vastaavat matemaatikot Meeri Kesälä ja Henna Iire.

Helsingissä maaliskuussa 2021

Eläketurvakeskus

SISÄLTÖ

1 Tilaston lähtötiedoista ja sisällöstä	9
2 Vahvistettu työeläkeyhtiöiden vakuutusmaksutaso 2019	11
2.1 Sopimustyönantajien TyEL-vakuutusmaksut	11
2.2 Tilapäisten työnantajien TyEL-vakuutusmaksu.....	12
3 Toteutuneet vakuutusmaksut	12
4 Työnantajien vakuutusten jakautuminen	15
5 Työnantajien maksuluokkamaksun jakautuminen	16
6 Palkkasumman, maksutulon ja vakuutusten jakautuminen	18
7 Tilastossa käytetyt tunnusluvut	19
8 Tilastossa käytetyt symbolit	19

TAULUKKOLUETTELO

1	Työnantajien lukumäärä toimialan ja palkkasumman mukaan vuonna 2019	22
2	Vakuutusmaksuprosentit toimialan ja maksun perusteena olevan palkkasumman mukaan vuonna 2019.....	25
3	Työnantajien prosentuaalinen jakauma maksuprosentin poikkeaman mukaan sekä painotettu vakuutusmaksuprosentti ja maksuprosentin keskipoikkeama toimialoittain vuonna 2019	28
4	Työnantajien prosentuaalinen jakauma työkyvyttömyysmaksuprosentin poikkeaman mukaan sekä painotettu maksuprosentti ja maksuprosentin keskipoikkeama toimialoittain vuonna 2019	31
5.1	Työnantajien todellinen työkyvyttömyysmaksu, teoreettinen työkyvyttömyysmaksu, maksujen erotus sekä keskimääräinen maksuluokka vuonna 2019, kaikki työeläkeyhtiöissä vakuutetut maksuluokkamallin piirissä olevat työnantajat	34
5.2	Palkkasumman jakautuminen maksuluokkiin vuonna 2019, kaikki työeläkeyhtiöissä vakuutetut maksuluokkamallin piirissä olevat työnantajat	35
6	Työnantajien lukumäärä toimialan ja vakuutusten lukumäärän ja eri eläkelaitoksiin jakautumisen mukaan vuonna 2019	36
7	Työnantajien palkkasumma, maksutulo ja vakuutusten lukumäärä vakuutuksen koon mukaan vuosina 2007–2019.....	39

1 Tilaston lähtötiedoista ja sisällöstä

Tämä julkaisu sisältää tilastotietoja yritysten vuonna 2019 maksamista lopullisista TyEL-vakuutusmaksuista toimialoittain työnantajan koon mukaan.

Tilaston lähtötietona on käytetty pääosin eläkelaitoksilta saatuja työnantajien vakuutuskohtaisia vakuutusmaksu- ja palkkasummatietoja, molemmat ilman takautuvia korjauksia. Eläkeyhtiöiden tiedot koostuvat sopimustyönantajien vakuutuskohtaisista tiedoista. Eläkesäätiöitä ja eläkekassoja koskevat tiedot on koottu vakuutuskohtaisista palkkasummatiedoista, jotka on poimittu Eläketurvakeskuksen ansaintarekisteristä, sekä eläkelaitosten Eläketurvakeskukseen (ETK) toimittamista eläkelaitoskohtaisista tilinpäätöstiedoista ja eläkkeiden kustannustenjaon perusteena olevista tiedoista. Tilastos-
sa on käytetty Tilastokeskuksen voimassa olevaa työnantajien toimialaluokitusta.

Tilastossa olevat työntekijöiden lukumäärät on arvioitu ETK:ssa vakuutuskohtaisesti ansaintarekisteristä saatujen vuoden aikana voimassa olevien työsuhteiden perusteella. Vuosikohtainen keskimääräinen työntekijöiden lukumäärä on laskettu jakamalla työntekijöiden kuukausimäärien (kuukauden viimeisenä päivänä oleva vakuutettujen lukumäärä) summa kahdellatoista.

Vakuutustiedot on yhdistetty työnantajakohtaisiksi tiedoiksi ETK:ssa. Yhdistely on tehty ensisijaisesti yritys- ja yhteisötunnuksen perusteella ja toissijaisesti työnantajan virallisen nimen perusteella.

Toimialaluokituksen lisäksi tilastossa käytetään työnantajan palkkasumman ja maksuluokkamaksun osuuden mukaista luokittelua. Työnantajan palkkasummaluokka määräytyy tilastovuoden palkkasumman mukaan. Vuoden 2019 tilastossa on käytetty seuraavia palkkasummaluokkien euromääräisiä rajoja:

- $0 \leq S_j < 377\,715,88$
- $377\,715,88 \leq S_j < 2\,125\,500,00$ ¹
- $2\,125\,500,00 \leq S_j < 10\,085\,240,22$
- $10\,085\,240,22 \leq S_j < 34\,008\,000,00$ ²
- $334\,008\,000,00 \leq S_j$.

Eläkelaitosten sopimustyönantajien vakuutuskohtaisia tietoja vuodelta 2019 oli vajaasta 149 000 TyEL-vakuutuksesta, jotka jakaantuivat noin 142 000 työnantajalle. Vuonna 2019 työnantajia oli noin 7 900 eli viisi prosenttia vähemmän kuin edellisellä vuonnalla. Tietojen toimittamisen tapaa muutettiin vuoden 2019 tilastoa koottaessa, ja toimittavista tiedoista jäi pois sellaisia työnantajia, jotka eivät maksaneet lainkaan palkkoja vuonna 2019.

1 TyEL-maksun maksuluokkatekniikkaan perustuva palkkasumman alaraja vuoden 2019 tasossa.

2 TyEL-maksun maksuluokkatekniikkaan perustuva palkkasumman yläraja vuoden 2019 tasossa.

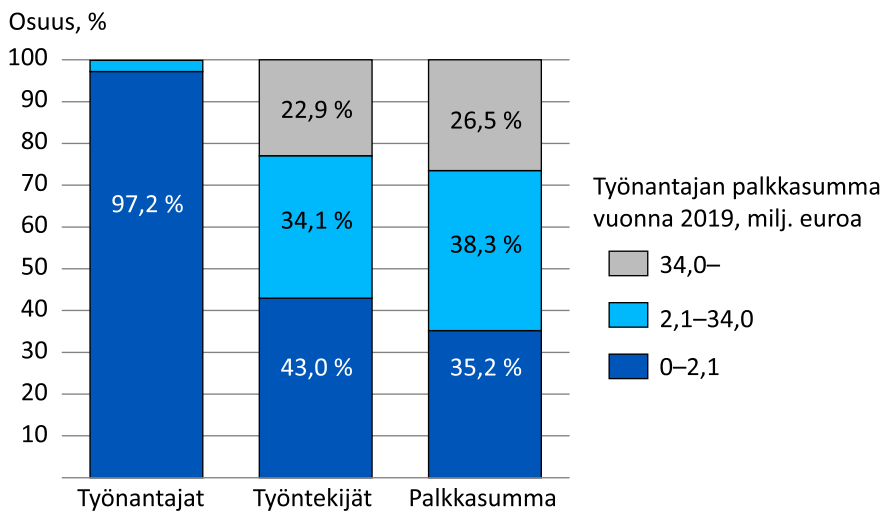
Työntekijöitä vakuutus sopimusten piirissä oli noin 1 647 000, mikä on 3 % edellisvuotista vähemmän. Työntekijöiden määrä on pienentynyt erityisesti pienimmissä vakuutuksissa, joissa myös työnantajien ja vakuutusten määrä on pienentynyt eniten. Alle kahdenkymmenen hengen vakuutusten määrä on pienentynyt 6 %. Työnantajien maksamien palkkojen yhteismäärä oli 61 059 miljoonaa euroa, mikä on noin 4,0 % enemmän kuin edellisenä vuonna. Palkoista maksettiin työeläkevakuutusmaksuja yhteensä 14 882 miljoonaa euroa.

Sopimustyönantajista noin 97 %:lla palkkasumma oli vuonna 2019 alle maksuluokatekniikan alarajan. Näiden työnantajien palveluksessa työskenteli 43 % työntekijöistä, ja työnantajien maksama palkkasumma oli yhteensä 35 % koko TyEL:ssä vakuutetusta palkkasummasta. Työnantaja, joiden palkkasumma oli vähintään vuoden 2019 maksuluokatekniikan ylärajan verran, oli 0,1 % kaikista työnantajista. Näiden työnantajien palveluksessa työskenteli 23 % työntekijöistä ja ne maksoivat yhteensä 27 % kokonaispalkkasummasta. Työnantajien, työntekijöiden ja kokonaispalkkasumman prosentuaaliset jakaumat työnantajan palkkasumman mukaan on esitetty tarkemmin kuviossa 1.

Vakuutus sopimuksettomista tilapäisistä työnantajista ei ole saatavissa vakuutusmaksu- ja palkkasummatietoja työnantajakohtaisella jaottelulla. Tilapäisten työnantajien yhteenlaskettu palkkasumma oli vuonna 2019 noin 109 miljoonaa euroa (noin 0,2 % kokonaispalkkasummasta). Palkkasumma on noin 2 % enemmän kuin edellisenä vuonna.

Kuvio 1.

Työnantajien, työntekijöiden sekä palkkasumman jakautuminen palkkasummaltaan erikokoisten työnantajien kesken vuonna 2019.



2 Vahvistettu työeläkeyhtiöiden vakuutusmaksutaso 2019

2.1 Sopimustyönantajien TyEL-vakuutusmaksut

Vahvistetun maksutason mukaiseksi keskimääräiseksi sopimustyönantajien TyEL-vakuutusmaksuksi vuodelle 2019 oli arvioitu 24,4 % palkkasummasta. Keskimääräiseen maksuun sisältyi

- 3,5 % vanhuuseläkemaksu
- 0,9 % työkyvyttömyyseläkemaksu
- 0,8 % muita maksun osia
- - 0,6 % asiakashyvitys
- 19,8 % tasausmaksu.

Alle 53-vuotiaiden ja 63 vuotta täyttäneiden työntekijöiden osuus vakuutusmaksusta oli 6,75 % ja 53-62 -vuotiaiden 8,25 % palkkasummasta. Työmarkkinaosapuolien vuonna 2016 neuvotteleman kilpailukyky sopimuksen mukaan työntekijän työeläkemaksu nousi asteittain yhteensä 1,2 prosenttiyksikköä vuosina 2017-2020 ja työnantajan työeläkemaksu alenee vastaavasti samalla määrällä. Vuonna 2019 työntekijän työeläkemaksu nousi 0,4 prosenttiyksikköä edellisvuodesta.

Sopimustyönantajan keskimääräinen maksu arvioitiin olevan 17,35 % palkkasummasta. Työnantajan maksu riippuu muun muassa työnantajan koosta ja asiakashyvityksestä. Sopimustyönantajat jaetaan pieniin ja suuriin työnantajiin kahden vuoden takaisen palkkasumman perusteella. Vuonna 2019 pieniä työnantajia olivat sellaiset, joiden vuonna 2017 maksama palkkasumma oli korkeintaan 2 083 500 euroa. Tätä suuremman palkkasumman maksanut työnantaja luokiteltiin suureksi työnantajaksi.

Pienen sopimustyönantajan työkyvyttömyyseläkemaksu määräytyy kokonaan ikäkaumasta riippuvan perusmaksun mukaan. Suuren sopimustyönantajan työkyvyttömyyseläkemaksu perustuu osittain perusmaksuun ja osittain työkyvyttömyysriskistä määräytyvään maksuluokkamaksuun. Yrityksen maksuluokka ja siten myös maksuluokkamaksu on sitä korkeampi, mitä enemmän yrityksessä on alkanut työkyvyttömyyseläkkeitä. Maksuluokkaan perustuva maksun osuus koko työkyvyttömyyseläkemaksusta on taas sitä suurempi, mitä suurempi on yrityksen palkkasumma. Suurimmilla työnantajilla, joiden palkkasumma oli vähintään 33 336 000 euroa vuonna 2017, työkyvyttömyyseläkemaksu oli vuonna 2019 kokonaan maksuluokkamaksua.

Suuret sopimustyönantajat saavat alennuksia maksun hoitokustannusosaan ja maksutappio-osaan.

2.2 Tilapäisten työnantajien TyEL-vakuutusmaksu

Vuonna 2019 vakuutussopimuksettomilta tilapäisiltä työnantajilta peritty TyEL-vakuutusmaksu oli 25,2 % palkoista. Tilapäisen työnantajan maksuun ei sisällynyt tilapäistä alennusta, mitään muita alennuksia eikä työnantajakohtaisia hyvityksiä.

Tilapäiset työnantajat tilastotietokannassa:

- [Tilapäisten työnantajien TyEL-vakuutusmaksut](#)

3 Toteutuneet vakuutusmaksut

Keskimääräinen lopullinen vakuutusmaksuprosentti vuodelle 2019 oli 24,37 % palkkasummasta. Eläkeyhtiöissä maksu oli keskimäärin 24,40 %, eläkesäätiöissä 23,48 % ja eläkekassoissa 22,91 %.

Toimialojen pääluokittain (A-X) vakuutusmaksuprosentti vaihteli 24,05 %:sta 24,92 %:iin. Työnantajien työntekijöiltä perimät työntekijäin osuudet vakuutusmaksusta sisältyvät tämän tilaston vakuutusmaksuprosentteihin. Tilastoluvuissa ei ole otettu huomioon tilapäisiä työnantajia. Niiden vaikutus toteutuneeseen keskimääräiseen maksuun ei ole merkittävää.

Tilastoiduissa vakuutusmaksuissa on vähennetty yritysten saamat asiakashyvitykset. Vakuutusmaksu ei sisällä takautuviin vuosiin kohdistuvia korjauksia eikä laiminlyöntikorotuksia. Vakuutusmaksuihin ei sisälly myöskään työnantajien kustantamia vapaa-muotoisia lisäeläkkeitä tai rekisteröityjen lisäeläkkeiden korjausmaksuja. Vakuutusmaksuissa on mukana TyEL-eläkesäätiöiden kannatusmaksut ja eläkekassojen TyEL-osastojen vakuutusmaksut. Eläkelaitosten kokonaismaksua laskettaessa AB-eläkesäätiöiden ja -kassojen kannatusmaksuun on lisätty osastojen väliset sisäiset siirrot ja niistä on vähennetty palautukset työnantajille.

Maksuun sisältyvä työkyvyttömyyseläkemaksu oli suurtyönantajilla keskimäärin 0,87 % (toimialojen pääluokittain 0,61 %–1,12 %).

Työkyvyttömyyseläkemaksutaulukossa 4 ovat mukana työeläkevakuutusyhtiöissä vakuutetuista työnantajista vain ne, joilla työkyvyttömyyseläkemaksussa oli maksuluokkaan perustuvaa osuutta, sekä kaikki eläkesäätiöissä ja eläkekassoissa vakuutetut työnantajat. Eläkesäätiöiden ja -kassojen työkyvyttömyyseläkemaksuosat on laskettu tilastossa eläkkeitä varten kerättyjen rahastojen muutoksesta ja vuosittaisesta rahastoidusta eläkemenosta.

Maksuluokkaan perustuvaa osuutta oli sopimustyönantajilla, joiden vuoden 2017 palkkasumma oli yli 2 083 500 euroa. Työnantajan vuoden 2017 palkkasumman kasvaessa tästä alarajasta 33 336 000 euron ylärajaan maksuluokkaan perustuva osuus kasvoi li-

nearisesti nollassa yhteen. Työkyvyttömyyseläkemaksu oli pelkkää maksuluokkaan perustuvaa osuutta työnantajilla, joiden vuoden 2017 palkkasumma oli vähintään maksuluokkatekniikan ylärajan verran. Koska eläkesäätiössä tai eläkekassassa lakisääteistä eläketurvaa hoitaneen työnantajan työkyvyttömyyseläkemaksu ei perustu maksuluokkamalliin, on näiden työnantajien maksuluokkaan perustuvaksi osuudeksi keinotekoisesti määritelty yrityksen palkkasumman osuus koko eläkesäätiön tai eläkekassan palkkasummasta.

Keskimääräisen maksuprosentin lisäksi julkaisu sisältää tilastotietoja maksuprosentin hajonnasta. Eläketurvakeskuksen tilastotietokannassa (tilastot.etk.fi) tiedot maksuprosentin hajonnasta on annettu tarkemmalla tasolla erikokoisille työnantajille.

Kuviossa 2 on esitetty keskimääräiset maksuprosentit palkkasummaltaan erikokoisilla työnantajilla. Suuremmat yritykset saavat alennusta maksun hoitokustannusosaan ja maksutappio-osaan. Yrityksen koon lisäksi työeläkemaksun suuruuteen vaikuttavat muun muassa yrityksen vakuutushistoria ja alkaneet työkyvyttömyyseläkkeet. Pitkä vakuutushistoria ja alhainen työkyvyttömyysriski alentavat työeläkemaksua. Kuvioon 3 on koottu joidenkin palkkasummaltaan suurimpien päätoimialojen vakuutusmaksun poikkeamia keskimääräisestä vakuutusmaksusta. Kuviossa 4 on esitetty TyEL-maksun työkyvyttömyyseläkeosa erällä palkkasummaltaan suurimmilla päätoimialoilla vuonna 2019. Työeläkeyhtiöissä vakuutetuista mukana ne yritykset, joilla työkyvyttömyyseläkemaksuun sisältyy maksuluokkaan perustuvaa osuutta. Työnantajan työkyvyttömyyseläkemaksuun vaikuttaa työnantajan maksuluokka, omavastuuaste sekä ikärakenne.

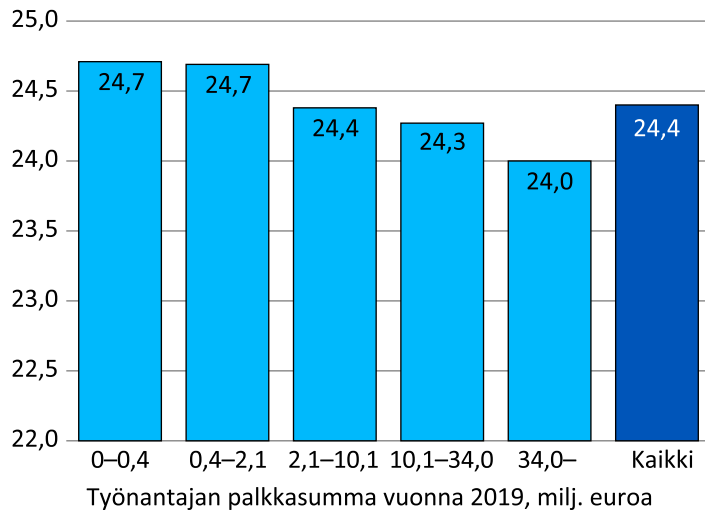
Toteutuneet työeläkemaksut tilastotietokannassa:

- [Sopimustyönantajien TyEL-vakuutusmaksut](#)
- [Sopimustyönantajien jakauma TyEL-vakuutusmaksuprosentin poikkeaman mukaan](#)
- [Sopimustyönantajien TyEL-vakuutusmaksun työkyvyttömyysosat](#)
- [Sopimustyönantajien jakauma työkyvyttömyysmaksuprosentin poikkeaman mukaan](#)

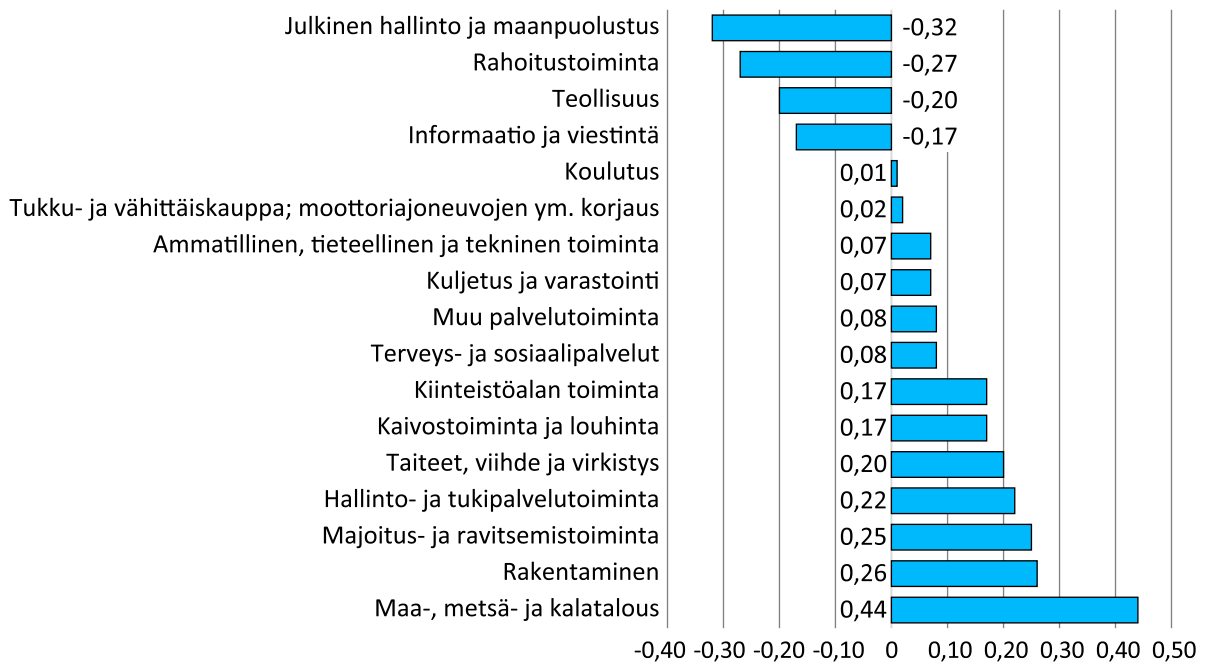
Kuvio 2.

Keskimääräinen vakuutusmaksu palkkasummaltaan erikokoisilla työnantajilla vuonna 2019.

Keskim. vakuutusmaksu, %

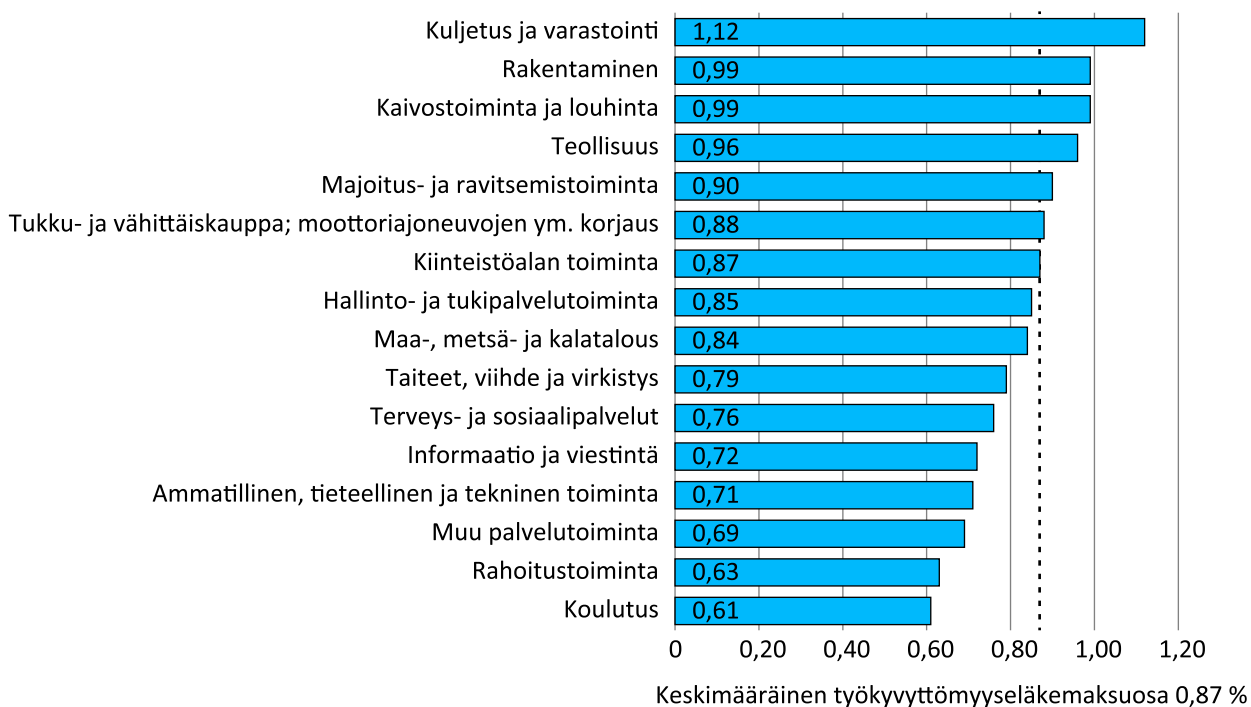
**Kuvio 3.**

Vakuutusmaksujen poikkeaminen keskimääräisestä 24,37 %:sta erällä päätöimialoilla vuonna 2019.



Kuvio 4.

Työkyvyttömyyseläkemaksu eräillä päätoimialoilla vuonna 2019.



4 Työnantajien vakuutusten jakautuminen

Samalla työnantajalla saattaa olla useita eri vakuutuksia, ja näiden piiriin voi kuulua työntekijäryhmiä eri toimipaikoissa. Taulukossa 6 on tilastotietoa työnantajien vakuutusten jakautumisesta joko saman eläkelaitoksen sisällä tai useampaan eläkelaitokseen vuonna 2019. Työnantajista 95,2 prosentilla oli vain yksi vakuutus, 0,8 prosentilla on useampia kuin yksi vakuutus samassa eläkelaitoksessa ja 4,0 prosentilla oli useampia kuin yksi vakuutus jaettuna vähintään kahteen eri eläkelaitokseen.

Vakuutusten jakautuminen tilastotietokannassa:

- [Sopimustyönantajien TyEL-vakuutusten jakautuminen eläkelaitoksissa](#)

5 Työnantajien maksuluokkamaksun jakautuminen

Tilastossa esitetään myös tietoa maksuluokkamallin vaikutuksesta työeläkeyhtiöissä vakuutettujen suurtyönantajien työeläkemaksuun. Taulukossa 5.1 on esitetty todelliset ja teoreettiset työkyvyttömyyseläkemaksut ja keskimääräiset maksuluokat päätoimialaluokittain eläkeyhtiöissä vakuutetuilta maksuluokkamallin piirissä olevilta suurtyönantajilta. Työnantajan maksuluokka on jokin arvoista 1–11 ja se on keskimäärin 3.5 vuonna 2019. Taulukoissa esitetään myös toimialajoen palkkasummien osuudet taulukon työnantajien palkkasummasta.

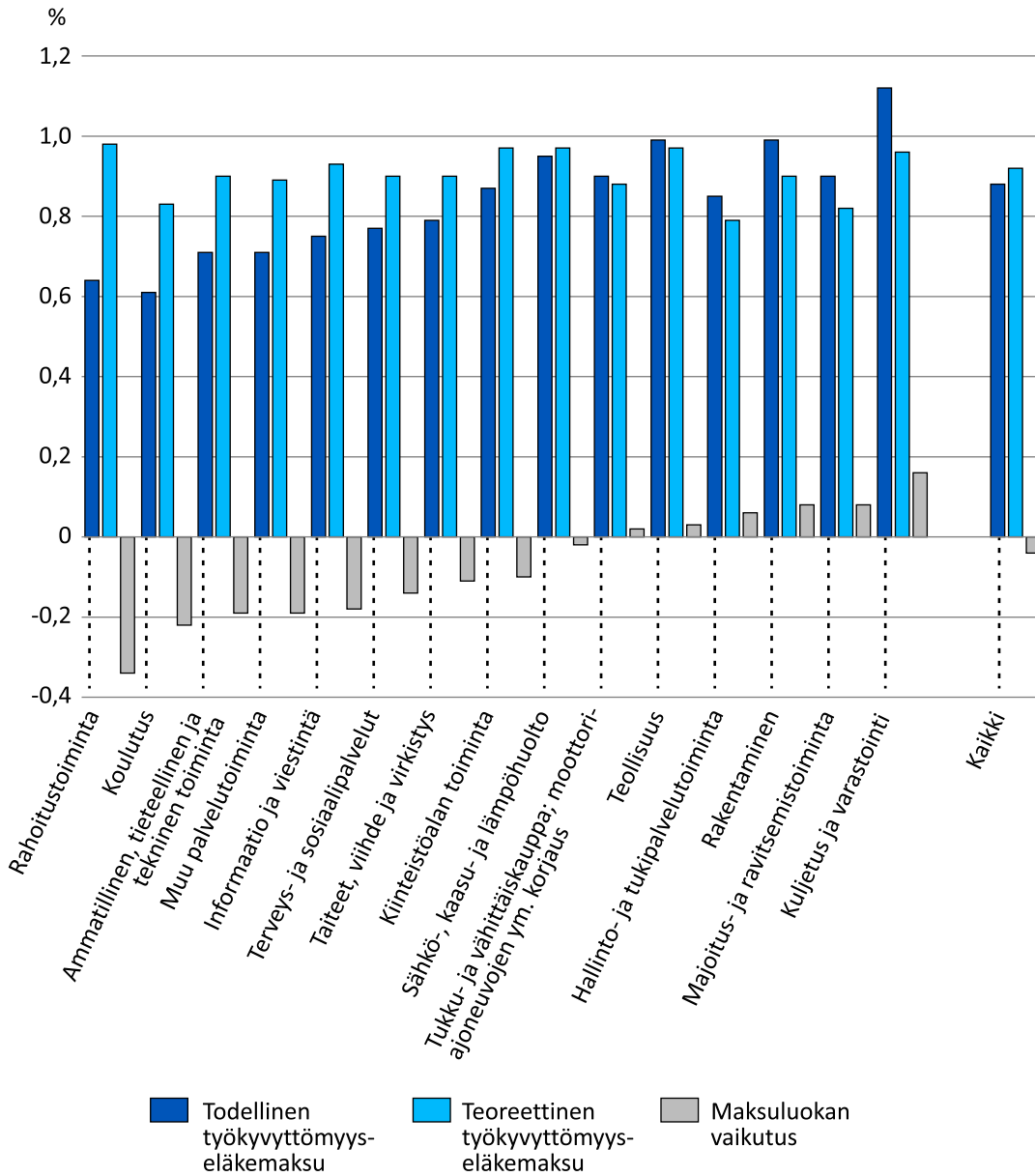
Teoreettinen työkyvyttömyyseläkemaksu vaihtelee työntekijöiden ikäprofiilin mukaisesti ja vastaa työnantajan työkyvyttömyyseläkemaksua tilanteessa, jossa suurtyönantajan maksuluokka on 4 (maksultaan neutraali maksuluokka).

Työeläkeyhtiöissä vakuutettujen työnantajien todellisesta työkyvyttömyyseläkemaksusta on vähennetty työnantajien teoreettinen työkyvyttömyyseläkemaksu, jolloin saadaan laskettua maksuluokkamallin vaikutus työnantajien maksuun. Maksuluokan toimialakohtainen vaikutus riippuu työntekijöiden ikäprofiilin lisäksi siitä, mikä osuus työnantajien palkkasummasta on maksuluokkamallin piirissä.

Taulukossa 5.2 on esitetty toimialakohtaisesti vakuutetun palkkasumman jakautuminen eri maksuluokkiin 1–11. Kuviossa 6 palkkasumman jakautuminen maksuluokkiin on esitetty jaoteltuna erikokoisille työnantajille. Työnantajien kokoa tarkastellaan maksuluokkamaksun osuuden mukaan.

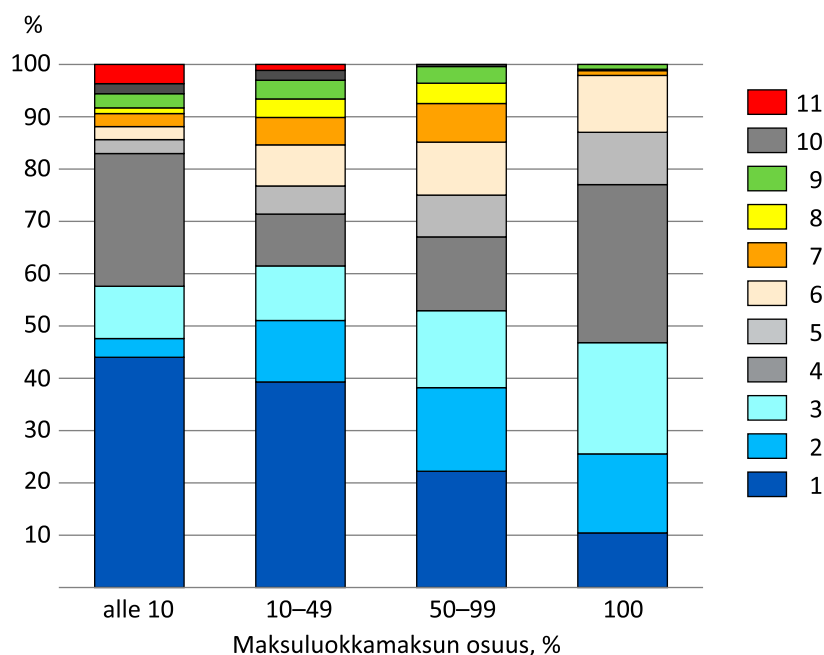
Kuvio 5.

Teoreettinen työkyvyttömyyseläkemaksu, todellinen työkyvyttömyyseläkemaksu ja maksuluokan vaikutus vuonna 2019 toimialoittain maksuluokkamallin piirissä olevilta työnantajilla



Kuvio 6.

Työnantajien palkkasumman jakauma maksuluokissa (1–11) vuonna 2019 maksuluokkamaksun osuuden mukaan. Kaikki työeläkeyhtiöissä vakuutetut mallin piirissä olevan työnantajat



[Kuvion data](#)

6 Palkkasumman, maksutulon ja vakuutusten jakautuminen

Taulukossa 7 on tilastotietoa työnantajien palkkasumman, maksutulon ja vakuutusten jakautumisesta vakuutuksen koon mukaan. Vakuutuksen kokoa mitataan tässä vakuutettujen lukumäärällä kyseisessä vakuutuksessa. Tilasto on koottu sopimustyönantajien vakuutuskohtaisista tiedoista aikasarjana vuosilta 2007–2019.

Vuonna 2019 vakuutuksia, joissa oli vuoden aikana keskimäärin alle 10 vakuutettua, oli noin 84 %, ja niissä vakuutettu palkkasumma oli 13 % palkkasumman yhteismäärästä. Vähintään 300 vakuutetun vakuutuksia oli 0,4 %, ja niiden palkkasumman osuus kokonaispalkkasummasta oli noin 37 %.

Erikokoisten vakuutuksien aikasarjat tilastotietokannassa:

- [Sopimustyönantajien TyEL-vakuutusmaksut vakuutuksen koon mukaan](#)

7 Tilastossa käytetyt tunnusluvut

Vakuutusmaksun painotettu keskiarvo on

$$\bar{p} = \frac{\sum P_i}{\sum S_i},$$

missä P_i = työnantajan i vakuutusmaksu tietyssä toimiala- ja euro-/lukumääräluokassa
 S_i = työnantajan i palkkasumma tietyssä toimiala- ja euro-/lukumääräluokassa.

Vakuutusmaksun painotettu keskipoikkeama on

$$d = \frac{\sum |p_i - \bar{p}| S_i}{\sum S_i},$$

missä p_i = työnantajan i vakuutusmaksuprosentti tietyssä toimiala- ja euro/lukumääräluokassa.

Maksuluokan painotettu keskiarvo on

$$\bar{m} = \frac{\sum S_i m_i}{\sum S_i},$$

missä m_i = työnantajan i maksuluokka, jokin luvuista 1,2,3,4,5,6,7,8,9,10 tai 11,
 S_i = työnantajan i palkkasumma tietyssä toimialaluokassa.

8 Tilastossa käytetyt symbolit

- ei ilmoitettavaa
- .. tietoa ei julkaista tapausten vähyyden vuoksi
- . tapausten esiintyminen loogisesti mahdotonta

Taulukot

1 Työnantajien lukumäärä toimialan ja palkkasumman mukaan vuonna 2019

Toimiala	Palkkasumma (milj. euroa/vuosi)*					Kaikki
	0–0,4	0,4–2,1	2,1–10,1	10,1–34,0	34,0–	
A Maa-, metsä- ja kalatalous	6 642	265	17	3	-	6 927
1 Kasvinviljely ja kotieläintalous, riistatalous ja niihin liittyvät palvelut	4 832	86	4	1	-	4 923
2 Metsätalous ja puunkorjuu	1 668	167	13	2	-	1 850
3 Kalastus ja vesiviljely	142	12	-	-	-	154
B Kaivostoiminta ja louhinta	411	54	11	5	1	482
8 Muu kaivostoiminta ja louhinta	380	45	4	1	-	430
C Teollisuus	7 417	2 350	742	171	63	10 743
10 Elintarvikkeiden valmistus	780	207	76	15	5	1 083
11 Juomien valmistus	88	18	4	5	-	115
13 Tekstiilien valmistus	183	28	8	-	-	219
14 Vaatteiden valmistus	175	27	4	2	-	208
16 Sahatavaran sekä puu- ja korkkituotteiden valmistus	551	166	44	8	2	771
17 Paperin, paperi- ja kartonkituotteiden valmistus	56	35	22	14	9	136
18 Painaminen ja tallenteiden jäljentäminen	327	56	19	2	1	405
20 Kemikaalien ja kemiallisten tuotteiden valmistus	108	62	39	15	3	227
22 Kumi- ja muovituotteiden valmistus	202	109	50	7	1	369
23 Muiden ei-metallisten mineraalituotteiden valmistus	247	91	41	7	3	389
24 Metallien jalostus	36	28	15	13	2	94
25 Metallituotteiden valmistus	1 766	632	111	13	2	2 524
26 Tietokoneiden sekä elektronisten ja optisten tuotteiden valmistus	253	114	41	11	6	425
27 Sähkölaitteiden valmistus	162	99	39	8	2	310
28 Muiden koneiden ja laitteiden valmistus	489	274	113	28	14	918
29 Moottoriajoneuvojen, perävaunujen ja puoliperävaunujen valmistus	85	45	21	5	2	158
30 Muiden kulkuneuvojen valmistus	102	40	22	2	1	167
31 Huonekalujen valmistus	329	79	14	4	-	426
32 Muu valmistus	409	46	15	1	-	471
33 Koneiden ja laitteiden korjaus, huolto ja asennus	998	179	33	9	7	1 226
D Sähkö-, kaasu- ja lämpöhuolto, jäähdytysliiketoiminta	204	105	32	6	2	349
E Vesihuolto, viemäri- ja jätevesihuolto, jätehuolto ja muu ympäristön puhtaanapito	482	90	13	5	-	590
36 Veden otto, puhdistus ja jakelu	152	10	-	-	-	162
37 Viemäri- ja jätevesihuolto	72	7	-	-	-	79
38 Jätteen keruu, käsittely ja loppusijoitus; materiaalien kierrätys	229	62	13	5	-	309
F Rakentaminen	16 093	2 418	262	47	15	18 835
41 Talonrakentaminen	7 063	878	103	13	6	8 063
42 Maa- ja vesirakentaminen	638	131	23	12	5	809
43 Erikoistunut rakennustoiminta	8 392	1 409	136	22	4	9 963
G Tukku- ja vähittäiskauppa; moottoriajoneuvojen ja moottoripyörien korjaus	16 507	2 657	404	86	29	19 683
45 Moottoriajoneuvojen ja moottoripyörien tukku- ja vähittäiskauppa sekä korjaus	3 736	330	71	23	3	4 163
46 Tukkukauppa	5 102	1 202	261	32	7	6 604
47 Vähittäiskauppa	7 669	1 125	72	31	19	8 916
H Kuljetus ja varastointi	9 723	1 127	173	32	12	11 067
49 Maaliikenne ja putkijohtokuljetus	8 702	839	81	12	3	9 637
50 Vesiliikenne	133	30	6	4	-	173
52 Varastointi ja liikennettä palveleva toiminta	714	216	74	13	6	1 023
53 Posti- ja kuriiritoiminta	144	32	8	2	2	188
I Majoitus- ja ravitsemistoiminta	7 721	540	64	8	3	8 336
55 Majoitus	788	101	22	1	1	913
56 Ravitsemistoiminta	6 933	439	42	7	2	7 423

1 Työnantajien lukumäärä toimialan ja palkkasumman mukaan vuonna 2019 (jatk.)

Toimiala	Palkkasumma (milj. euroa/vuosi)*					Kaikki
	0–0,4	0,4–2,1	2,1–10,1	10,1–34,0	34,0–	
J Informaatio ja viestintä	3 718	1 005	310	70	14	5 117
58 Kustannustoiminta	382	92	44	15	3	536
59 Elokuva-, video- ja televisio-ohjelmatuotanto, äänitteiden ja musiikin kustantaminen	523	53	15	1	-	592
61 Televiestintä	128	59	19	5	3	214
62 Ohjelmistot, konsultointi ja siihen liittyvä toiminta	2 383	722	201	45	7	3 358
63 Tietopalvelutoiminta	274	71	28	3	-	376
K Rahoitustoiminta	1 101	345	122	23	12	1 603
64 Rahoituspalvelut	729	219	52	14	5	1 019
65 Vakuutus-, jälleenvakuutus- ja eläkevakuutustoiminta (pl. pakollinen sosiaalivakuutus)	25	13	33	6	4	81
66 Rahoitusta ja vakuuttamista palveleva toiminta	347	113	37	3	3	503
L Kiinteistöalan toiminta	4 287	270	46	7	-	4 610
M Ammatillinen, tieteellinen ja tekninen toiminta	9 844	1 491	299	42	12	11 688
69 Lakiasia- ja laskentatoimen palvelut	2 379	212	52	8	3	2 654
70 Pääkonttorien toiminta; liikkeenjohdon konsultointi	2 284	333	49	4	1	2 671
71 Arkkitehti- ja insinööripalvelut; tekninen testaus ja analysointi	2 486	541	123	24	6	3 180
72 Tieteellinen tutkimus ja kehittäminen	298	106	25	5	2	436
73 Mainostoiminta ja markkinatutkimus	945	155	31	-	-	1 131
74 Muut erikoistuneet palvelut liike-elämälle	1 248	126	18	-	-	1 392
75 Eläinlääkintäpalvelut	204	18	1	1	-	224
N Hallinto- ja tukipalvelutoiminta	5 424	1 115	263	39	9	6 850
77 Vuokraus- ja leasingtoiminta	417	58	23	3	-	501
78 Työllistämistoiminta	664	497	149	18	2	1 330
79 Matkatoimistojen ja matkanjärjestäjien toiminta; varauspalvelut	485	56	9	-	-	550
80 Turvallisuus-, vartiointi- ja etsiväpalvelut	271	43	14	6	2	336
81 Kiinteistön- ja maisemanhoito	2 968	359	43	5	5	3 380
82 Hallinto- ja tukipalvelut liike-elämälle	619	102	25	7	-	753
O Julkinen hallinto ja maanpuolustus; pakollinen sosiaalivakuutus	312	35	11	4	3	365
P Koulutus	1 220	251	59	14	7	1 551
Q Terveys- ja sosiaalipalvelut	13 599	944	196	39	17	14 795
86 Terveyspalvelut	1 838	182	61	17	8	2 106
87 Sosiaalihuollon laitospalvelut	591	498	96	16	7	1 208
88 Sosiaalihuollon avopalvelut	11 170	264	39	6	2	11 481
R Taiteet, viihde ja virkistys	4 174	290	28	5	1	4 498
90 Kulttuuri- ja viihdetoiminta	1 139	63	8	3	-	1 213
91 Kirjastojen, arkistojen, museoiden ja muiden kulttuurilaitosten toiminta	165	33	2	1	-	201
93 Urheilutoiminta sekä hui- ja virkistyspalvelut	2 840	192	18	-	-	3 050
S Muu palvelutoiminta	6 782	411	65	5	2	7 265
94 Järjestöjen toiminta	4 682	347	56	4	1	5 090
95 Tietokoneiden, henkilökohtaisten ja kotitaloustavaroiden korjaus	472	22	3	-	-	497
96 Muut henkilökohtaiset palvelut	1 628	42	6	1	1	1 678
T Kotitalouksien toiminta työnantajina; kotitalouksien eriyttämätön toiminta tavaroiden ja palvelujen tuottamiseksi omaan käyttöön	1 203	1	-	-	-	1 204
97 Kotitalouksien toiminta kotitaloustyöntekijöiden työnantajina	1 202	1	-	-	-	1 203

1 Työnantajien lukumäärä toimialan ja palkkasumman mukaan vuonna 2019 (jatk.)

Toimiala	Palkkasumma (milj. euroa/vuosi)*					Kaikki
	0–0,4	0,4– 2,1	2,1– 10,1	10,1– 34,0	34,0–	
U Kansainvälisten organisaatioiden ja toimielinten toiminta	37	9	1	-	-	47
X Toimiala tuntematon	5 389	-	-	-	-	5 389
Kaikki	122 290	15 773	3 118	611	202	141 994
Palkkasumma (milj.euroa/vuosi)	8 283	13 225	12 816	10 550	16 184	61 059
Työntekijöiden lukumäärä	330 365	377 466	313 764	247 750	377 565	1 646 910

*Ks. määrittely s. 9.

2 Vakuutusmaksuprosentit toimialan ja maksun perusteena olevan palkkasumman mukaan vuonna 2019

Toimiala	Palkkasumma (milj. euroa/vuosi)*					Kaikki
	0-0,4	0,4-2,1	2,1-10,1	10,1-34,0	34,0-	
A Maa-, metsä- ja kalatalous	24,76	24,87	24,81	24,92	-	24,81
1 Kasvinviljely ja kotieläintalous, riistatalous ja niihin liittyvät palvelut	24,75	24,74	24,51	..	-	24,71
2 Metsätalous ja puunkorjuu	24,78	24,95	24,90	..	-	24,90
3 Kalastus ja vesiviljely	24,67	24,60	-	-	-	24,63
B Kaivostoiminta ja louhinta	24,43	24,64	24,54	24,67	..	24,54
8 Muu kaivostoiminta ja louhinta	24,63	24,61	24,34	..	-	24,42
C Teollisuus	24,57	24,62	24,28	24,20	23,84	24,17
10 Elintarvikkeiden valmistus	24,62	24,62	24,23	24,53	21,91	23,61
11 Juomien valmistus	24,80	24,69	24,22	23,72	-	23,90
13 Tekstiilien valmistus	24,68	24,61	24,17	-	-	24,45
14 Vaatteiden valmistus	24,47	24,42	23,95	..	-	24,64
16 Sahatavaran sekä puu- ja korkkituotteiden valmistus	24,64	24,56	24,38	24,47	..	24,40
17 Paperin, paperi- ja kartonkituotteiden valmistus	21,08	24,56	24,34	24,34	23,96	24,07
18 Painaminen ja tallenteiden jäljentäminen	24,57	24,64	24,21	24,27
20 Kemikaalien ja kemiallisten tuotteiden valmistus	24,68	24,64	24,32	23,95	25,01	24,37
22 Kumi- ja muovituotteiden valmistus	24,61	24,55	24,17	24,46	..	24,27
23 Muiden ei-metallisten mineraalituotteiden valmistus	24,57	24,61	23,94	24,32	24,23	24,26
24 Metallien jalostus	24,67	24,32	22,23	24,13	..	24,08
25 Metallituotteiden valmistus	24,64	24,66	24,42	24,28	..	24,49
26 Tietokoneiden sekä elektronisten ja optisten tuotteiden valmistus	24,39	24,69	24,34	23,22	24,04	24,01
27 Sähkölaitteiden valmistus	24,68	24,36	24,41	24,83	..	24,48
28 Muiden koneiden ja laitteiden valmistus	24,66	24,59	24,31	23,91	23,66	23,97
29 Moottoriajoneuvojen, perävaunujen ja puoliperävaunujen valmistus	24,58	24,65	24,33	24,55	..	24,21
30 Muiden kulkuneuvojen valmistus	24,66	24,72	24,57	24,30
31 Huonekalujen valmistus	24,11	24,61	24,46	24,67	-	24,51
32 Muu valmistus	24,58	24,65	24,43	..	-	24,50
33 Koneiden ja laitteiden korjaus, huolto ja asennus	24,76	24,75	24,50	24,89	24,64	24,70
D Sähkö-, kaasua- ja lämpöhuolto, jäähdytysliiketoiminta	24,61	24,53	24,23	23,94	..	24,15
E Vesihuolto, viemäri- ja jätevesihuolto, jätehuolto ja muu ympäristön puhtaanapito	24,72	24,75	24,37	24,28	-	24,52
36 Veden otto, puhdistus ja jakelu	24,64	24,60	-	-	-	24,63
37 Viemäri- ja jätevesihuolto	24,82	24,87	-	-	-	24,84
38 Jätteen keruu, käsittely ja loppusijoitus; materiaalien kierrätys	24,71	24,76	24,37	24,28	-	24,48
F Rakentaminen	24,77	24,77	24,58	24,48	24,41	24,63
41 Talonrakentaminen	24,80	24,78	24,64	24,25	24,43	24,63
42 Maa- ja vesirakentaminen	24,76	24,76	24,48	24,30	24,49	24,50
43 Erikoistunut rakennustoiminta	24,76	24,76	24,56	24,74	24,34	24,66
G Tukku- ja vähittäiskauppa; moottoriajoneuvojen ja moottoripyörien korjaus	24,68	24,58	24,26	24,26	24,21	24,39
45 Moottoriajoneuvojen ja moottoripyörien tukku- ja vähittäiskauppa sekä korjaus	24,77	24,63	24,35	24,44	24,51	24,53
46 Tukku- ja vähittäiskauppa	24,66	24,57	24,22	24,16	23,94	24,32
47 Vähittäiskauppa	24,64	24,58	24,35	24,23	24,31	24,42
H Kuljetus ja varastointi	24,71	24,70	24,20	24,49	24,23	24,44
49 Maaliikenne ja putkijohtokuljetus	24,74	24,72	24,44	24,33	23,71	24,50
50 Vesiliikenne	24,50	24,56	24,20	23,97	-	24,18
52 Varastointi ja liikennettä palveleva toiminta	24,46	24,64	24,44	24,75	24,35	24,51
53 Posti- ja kuriiritoiminta	24,75	24,65	21,04	24,41
I Majoitus- ja ravitsemistoiminta	24,79	24,74	24,44	24,31	24,36	24,62
55 Majoitus	24,69	24,66	24,48	24,56
56 Ravitsemistoiminta	24,80	24,77	24,43	24,33	..	24,63

2 Vakuutusmaksuprosentit toimialan ja maksun perusteena olevan palkkasumman mukaan vuonna 2019 (jatk.)

Toimiala	Palkkasumma (milj. euroa/vuosi)*					
	0–0,4	0,4–2,1	2,1–10,1	10,1–34,0	34,0–	Kaikki
J Informaatio ja viestintä	24,73	24,74	24,39	24,22	23,57	24,20
58 Kustannustoiminta	24,50	24,35	23,69	24,05	24,09	24,01
59 Elokuva-, video- ja televisio-ohjelmatuotanto, äänitteiden ja musiikin kustantaminen	24,75	24,79	24,52	..	-	24,67
61 Televiestintä	24,73	24,51	24,39	24,31	23,85	24,02
62 Ohjelmistot, konsultointi ja siihen liittyvä toiminta	24,76	24,81	24,55	24,32	23,74	24,38
63 Tietopalvelutoiminta	24,80	24,75	24,47	23,85	-	24,40
K Rahoitustoiminta	24,68	24,67	24,36	24,20	23,72	24,10
64 Rahoituspalvelut	24,70	24,72	24,61	24,25	23,45	24,04
65 Vakuutus-, jälleenvakuutus- ja eläkevakuutustoiminta (pl. pakollinen sosiaalivakuutus)	24,61	23,98	23,86	24,01	24,12	24,03
66 Rahoitusta ja vakuuttamista palveleva toiminta	24,66	24,69	24,46	24,25	23,94	24,31
L Kiinteistöalan toiminta	24,65	24,71	24,49	24,14	-	24,54
M Ammatillinen, tieteellinen ja tekninen toiminta	24,74	24,73	24,51	24,11	23,94	24,44
69 Lakiasiain- ja laskentatoimen palvelut	24,74	24,70	24,53	24,16	24,05	24,43
70 Pääkonttorien toiminta; liikkeenjohdon konsultointi	24,79	24,78	24,59	24,26	..	24,77
71 Arkkitehti- ja insinööripalvelut; tekninen testaus ja analysointi	24,72	24,72	24,47	24,16	23,85	24,36
72 Tieteellinen tutkimus ja kehittäminen	24,75	24,68	24,59	23,69	..	24,03
73 Mainostoiminta ja markkinatutkimus	24,70	24,71	24,35	-	-	24,57
74 Muut erikoistuneet palvelut liike-elämälle	24,76	24,78	24,61	-	-	24,73
75 Eläinlääkintäpalvelut	24,80	24,79	-	24,65
N Hallinto- ja tukipalvelutoiminta	24,76	24,75	24,56	24,51	24,38	24,59
77 Vuokraus- ja leasingtoiminta	24,79	24,77	24,54	24,66	-	24,65
78 Työllistämistoiminta	24,69	24,75	24,61	24,55	..	24,62
79 Matkatoimistojen ja matkanjärjestäjien toiminta; varauspalvelut	24,74	24,68	24,07	-	-	24,50
80 Turvallisuus-, vartiointi- ja etsiväpalvelut	24,82	24,79	24,37	24,39	..	24,43
81 Kiinteistön- ja maisemanhoito	24,78	24,76	24,64	24,76	24,42	24,60
82 Hallinto- ja tukipalvelut liike-elämälle	24,76	24,76	24,52	24,22	-	24,51
O Julkinen hallinto ja maanpuolustus; pakollinen sosiaalivakuutus	24,63	24,51	24,37	23,82	23,83	24,05
P Koulutus	24,69	24,69	24,45	24,35	24,09	24,38
Q Terveys- ja sosiaalipalvelut	24,71	24,71	24,47	24,34	24,21	24,45
86 Terveyspalvelut	24,57	24,67	24,48	24,26	23,93	24,24
87 Sosiaalihuollon laitospalvelut	24,70	24,73	24,46	24,41	24,57	24,57
88 Sosiaalihuollon avopalvelut	24,78	24,72	24,46	24,37	..	24,60
R Taiteet, viihde ja virkistys	24,74	24,70	24,40	23,79	..	24,57
90 Kulttuuri- ja viihdetoiminta	24,73	24,67	24,30	23,78	-	24,37
91 Kirjastojen, arkistojen, museoiden ja muiden kulttuurilaitosten toiminta	24,67	24,68	-	24,58
93 Urheilutoiminta sekä huvi- ja virkistyspalvelut	24,75	24,72	24,43	-	-	24,67
S Muu palvelutoiminta	24,69	24,64	24,24	24,23	..	24,45
94 Järjestöjen toiminta	24,66	24,61	24,21	24,19	..	24,44
95 Tietokoneiden, henkilökohtaisten ja kotitaloustavaroiden korjaus	24,76	24,81	24,38	-	-	24,67
96 Muut henkilökohtaiset palvelut	24,76	24,77	24,51	24,46
T Kotitalouksien toiminta työnantajina; kotitalouksien eriyttämätön toiminta tavaroiden ja palvelujen tuottamiseksi omaan käyttöön	24,74	..	-	-	-	24,74
97 Kotitalouksien toiminta kotitaloustyöntekijöiden työnantajina	24,74	..	-	-	-	24,74

2 Vakuutusmaksuprosentit toimialan ja maksun perusteena olevan palkkasumman mukaan vuonna 2019 (jatk.)

Toimiala	Palkkasumma (milj. euroa/vuosi)*					Kaikki
	0–0,4	0,4– 2,1	2,1– 10,1	10,1– 34,0	34,0–	
U Kansainvälisten organisaatioiden ja toimielinten toiminta	24,62	24,69	..	-	-	24,52
X Toimiala tuntematon	24,92	-	-	-	-	24,92
Kaikki	24,71	24,69	24,38	24,27	24,00	24,37

*Ks. määrittely s. 9.

3 Työnantajien prosentuaalinen jakauma maksuprosentin poikkeaman mukaan sekä painotettu vakuutusmaksuprosentti ja maksuprosentin keskipoikkeama toimialoittain vuonna 2019

Toimiala	Työnantaja	Maksuprosentin poikkeama							Painotettu keskipoikkeama	Painotettu kokonaismaksu, %
		-2,5	-2,5- -1,5	-1,5- -0,5	-0,5- 0,5	0,5- 1,5	1,5- 2,5	2,5-		
A Maa-, metsä- ja kalatalous	6 927	3,7	2,1	7,8	85,1	1,4	-	-	0,28	24,81
1 Kasvinviljely ja kotieläintalous, riistatalous ja niihin liittyvät palvelut	4 923	3,6	2,1	6,4	87,1	0,8	-	-	0,22	24,71
2 Metsätalous ja puunkorjuu	1 850	3,6	1,8	9,2	80,4	5,0	-	-	0,35	24,90
3 Kalastus ja vesiviljely	154	3,2	0,6	7,8	74,7	13,6	-	-	0,18	24,63
B Kaivostoiminta ja louhinta	482	3,1	1,2	3,9	77,6	14,1	-	-	0,42	24,54
8 Muu kaivostoiminta ja louhinta	430	2,3	1,6	2,8	71,6	21,6	-	-	0,41	24,42
C Teollisuus	10 743	2,5	1,0	2,9	38,0	55,5	0,1	0,1	0,59	24,17
10 Elintarvikkeiden valmistus	1 083	1,9	0,7	1,2	5,2	77,5	13,3	0,2	1,54	23,61
11 Juomien valmistus	115	1,7	-	2,6	11,3	84,3	-	-	0,50	23,90
13 Tekstiilien valmistus	219	3,2	2,3	5,0	67,1	22,4	-	-	0,31	24,45
14 Vaatteiden valmistus	208	5,8	4,3	8,7	65,4	15,9	-	-	0,80	24,64
16 Sahatavaran sekä puu- ja korkkituotteiden valmistus	771	3,5	1,0	4,0	74,1	17,4	-	-	0,30	24,40
17 Paperin, paperi- ja kartonkituotteiden valmistus	136	2,2	-	4,4	44,1	47,8	1,5	-	0,60	24,07
18 Painaminen ja tallenteiden jäljentäminen	405	4,9	3,5	4,0	53,6	34,1	-	-	0,42	24,27
20 Kemikaalien ja kemiallisten tuotteiden valmistus	227	1,8	2,6	4,8	70,0	20,3	-	0,4	0,70	24,37
22 Kumi- ja muovituotteiden valmistus	369	2,7	0,3	5,1	62,6	29,0	-	0,3	0,49	24,27
23 Muiden ei-metallisten mineraalituotteiden valmistus	389	2,1	1,0	3,9	57,3	35,7	-	-	0,55	24,26
24 Metallien jalostus	94	6,4	2,1	3,2	31,9	54,3	2,1	-	0,73	24,08
25 Metallituotteiden valmistus	2 524	2,3	1,0	4,2	75,3	17,2	-	-	0,32	24,49
26 Tietokoneiden sekä elektronisten ja optisten tuotteiden valmistus	425	1,9	1,2	2,4	19,1	75,3	0,2	-	0,53	24,01
27 Sähkölaitteiden valmistus	310	2,3	0,3	7,4	73,2	16,5	-	0,3	0,32	24,48
28 Muiden koneiden ja laitteiden valmistus	918	1,3	1,2	1,9	27,5	68,2	-	-	0,45	23,97
29 Moottoriajoneuvojen, perävaunujen ja puoliperävaunujen valmistus	158	1,3	0,6	2,5	49,4	46,2	-	-	0,33	24,21
30 Muiden kulkuneuvojen valmistus	167	1,2	1,2	3,0	54,5	39,5	-	0,6	0,49	24,30
31 Huonekalujen valmistus	426	3,1	0,9	7,3	75,4	13,4	-	-	0,40	24,51
32 Muu valmistus	471	4,2	2,5	5,1	71,3	16,8	-	-	0,32	24,50
33 Koneiden ja laitteiden korjaus, huolto ja asennus	1 226	2,7	0,5	7,3	76,8	12,6	0,2	-	0,54	24,70
D Sähkö-, kaasu- ja lämpöhuolto, jäähdytysliiketoiminta	349	2,6	1,1	3,7	43,0	49,6	-	-	0,40	24,15
E Vesihuolto, viemäri- ja jätevesihuolto, jätehuolto ja muu ympäristön puhtaanapito	590	1,4	1,2	2,9	75,4	19,2	-	-	0,27	24,52
36 Veden otto, puhdistus ja jakelu	162	1,9	1,2	8,0	75,9	13,0	-	-	0,16	24,63
37 Viemäri- ja jätevesihuolto	79	1,3	-	7,6	91,1	-	-	-	0,23	24,84
38 Jätteen keruu, käsittely ja loppusijoitus; materiaalien kierrätys	309	1,3	1,6	1,6	73,1	22,3	-	-	0,27	24,48

3 Työnantajien prosentuaalinen jakauma maksuprosentin poikkeaman mukaan sekä painotettu vakuutusmaksuprosentti ja maksuprosentin keskipoikkeama toimialoittain vuonna 2019 (jatk.)

Toimiala	Työn- antaja	Maksuprosentin poikkeama							Paino- tettu keski- poik- keama	Paino- tettu koko- nais- maksu, %
		-2,5	-2,5- -1,5	-1,5- -0,5	-0,5- 0,5	0,5- 1,5	1,5- 2,5	2,5-		
F Rakentaminen	18 835	3,0	1,4	4,9	71,0	19,7	0,0	-	0,31	24,63
41 Talonrakentaminen	8 063	3,1	1,5	5,4	66,5	23,5	0,0	-	0,35	24,63
42 Maa- ja vesirakentaminen	809	1,5	0,6	3,1	64,8	30,0	-	-	0,33	24,50
43 Erikoistunut rakennustoiminta	9 963	3,0	1,4	5,0	75,7	14,9	-	-	0,26	24,66
G Tukku- ja vähittäiskauppa; moottoriajoneuvojen ja moottoripyörien korjaus	19 683	2,0	1,0	3,7	66,1	27,2	-	0,0	0,41	24,39
45 Moottoriajoneuvojen ja moottoripyörien tukku- ja vähittäiskauppa sekä korjaus	4 163	1,4	0,8	3,4	70,3	24,0	-	-	0,40	24,53
46 Tukkukauppa	6 604	2,2	1,0	4,1	57,8	34,9	-	0,0	0,45	24,32
47 Vähittäiskauppa	8 916	2,2	1,1	3,9	69,9	22,9	-	-	0,37	24,42
H Kuljetus ja varastointi	11 067	3,0	1,3	4,6	64,9	26,2	-	-	0,44	24,44
49 Maaliikenne ja putkijohtokuljetus	9 637	3,0	1,4	5,2	68,4	22,0	-	-	0,40	24,50
50 Vesiliikenne	173	2,9	1,2	4,6	41,6	49,7	-	-	0,44	24,18
52 Varastointi ja liikennettä palveleva toiminta	1 023	2,8	1,6	4,9	69,7	21,0	-	-	0,37	24,51
53 Posti- ja kuriiritoiminta	188	1,6	0,5	2,1	61,7	34,0	-	-	0,68	24,41
I Majoitus- ja ravitsemistoiminta	8 336	2,4	1,4	4,7	67,6	23,9	-	-	0,30	24,62
55 Majoitus	913	3,1	1,3	4,6	69,8	21,2	-	-	0,22	24,56
56 Ravitsemistoiminta	7 423	2,3	1,4	4,7	67,6	24,0	-	-	0,31	24,63
J Informaatio ja viestintä	5 117	2,8	1,1	3,5	29,4	63,3	0,0	-	0,56	24,20
58 Kustannustoiminta	536	2,8	1,7	3,0	28,7	63,2	0,6	-	0,65	24,01
59 Elokuva-, video- ja televisio- ohjelmatuotanto, äänitteiden ja musiikin kustantaminen	592	5,4	3,2	5,6	69,9	15,9	-	-	0,20	24,67
61 Televiestintä	214	2,3	0,9	2,3	22,4	72,0	-	-	0,44	24,02
62 Ohjelmistot, konsultointi ja siihen liittyvä toiminta	3 358	2,7	1,0	3,7	51,2	41,5	-	-	0,45	24,38
63 Tietopalvelutoiminta	376	2,4	1,3	5,3	53,7	37,2	-	-	0,36	24,40
K Rahoitustoiminta	1 603	3,0	1,5	3,0	22,5	69,7	0,1	0,2	0,55	24,10
64 Rahoituspalvelut	1 019	3,0	1,9	2,6	15,4	76,7	0,1	0,3	0,65	24,04
65 Vakuutus-, jälleenvakuutus- ja eläkevakuutustoiminta (pl. pakollinen sosiaalivakuutus)	81	3,7	-	4,9	50,6	40,7	-	-	0,51	24,03
66 Rahoitusta ja vakuuttamista palveleva toiminta	503	2,8	1,4	3,2	49,7	42,9	-	-	0,34	24,31
L Kiinteistöalan toiminta	4 610	3,2	2,1	5,6	70,7	18,4	0,0	-	0,31	24,54
M Ammatillinen, tieteellinen ja tekninen toiminta	11 688	3,0	1,3	4,1	62,5	29,1	0,0	0,0	0,40	24,44
69 Lakiasiain- ja laskentatoimen palvelut	2 654	2,3	1,1	3,1	68,7	24,8	-	-	0,31	24,43
70 Pääkonttorien toiminta; liikkeenjohdon konsultointi	2 671	4,2	1,9	6,9	86,7	0,2	0,0	-	0,33	24,77
71 Arkkitehti- ja insinööripalvelut; tekninen testaus ja analysointi	3 180	2,8	1,2	3,6	56,9	35,5	-	-	0,40	24,36
72 Tieteellinen tutkimus ja kehittäminen	436	1,8	0,7	1,1	18,6	77,8	-	-	0,57	24,03
73 Mainostoiminta ja markkinatutkimus	1 131	4,2	1,6	6,5	69,8	17,8	-	-	0,29	24,57
74 Muut erikoistuneet palvelut liike-elämälle	1 392	3,9	2,0	7,5	86,2	0,3	-	0,1	0,22	24,73
75 Eläinlääkintäpalvelut	224	0,9	0,4	0,9	80,8	17,0	-	-	0,16	24,65

3 Työnantajien prosentuaalinen jakauma maksuprosentin poikkeaman mukaan sekä painotettu vakuutusmaksuprosentti ja maksuprosentin keskipoikkeama toimialoittain vuonna 2019 (jatk.)

Toimiala	Työnantajia	Maksuprosentin poikkeama								Painotettu keskipoikkeama	Painotettu kokonaismaksu, %
		-2,5	-2,5- -1,5	-1,5- -0,5	-0,5- 0,5	0,5- 1,5	1,5- 2,5	2,5-			
N Hallinto- ja tukipalvelutoiminta	6 850	2,6	1,2	4,8	68,6	22,8	-	-	0,33	24,59	
77 Vuokraus- ja leasingtoiminta	501	2,2	1,0	5,4	73,7	17,8	-	-	0,21	24,65	
78 Työllistämistoiminta	1 330	2,8	0,5	5,5	69,6	21,6	-	-	0,29	24,62	
79 Matkatoimistojen ja matkanjärjestäjien toiminta; varauspalvelut	550	2,7	2,0	4,4	68,5	22,4	-	-	0,38	24,50	
80 Turvallisuus-, vartiointi- ja etsiväpalvelut	336	2,7	0,6	3,3	58,0	35,4	-	-	0,34	24,43	
81 Kiinteistön- ja maisemanhoito	3 380	2,4	1,4	4,6	69,5	22,1	-	-	0,38	24,60	
82 Hallinto- ja tukipalvelut liike-elämälle	753	2,8	1,1	4,2	60,7	31,2	-	-	0,31	24,51	
O Julkinen hallinto ja maanpuolustus; pakollinen sosiaalivakuutus	365	2,2	0,5	1,6	34,0	61,4	-	0,3	0,35	24,05	
P Koulutus	1 551	2,6	1,5	3,9	64,8	27,1	-	-	0,36	24,38	
Q Terveys- ja sosiaalipalvelut	14 795	2,7	1,3	3,8	70,4	21,8	0,0	-	0,32	24,45	
86 Terveyspalvelut	2 106	2,7	1,2	3,9	42,0	50,1	-	-	0,38	24,24	
87 Sosiaalihuollon laitospalvelut	1 208	2,5	1,4	3,1	81,0	12,0	-	-	0,23	24,57	
88 Sosiaalihuollon avopalvelut	11 481	2,9	1,4	4,5	80,7	10,5	0,0	-	0,27	24,60	
R Taiteet, viihde ja virkistys	4 498	2,4	1,1	4,7	74,5	17,2	-	-	0,28	24,57	
90 Kulttuuri- ja viihdetoiminta	1 213	2,5	1,4	4,2	59,4	32,5	-	-	0,39	24,37	
91 Kirjastojen, arkistojen, museoiden ja muiden kulttuurilaitosten toiminta	201	3,0	2,0	4,0	83,1	8,0	-	-	0,24	24,58	
93 Urheilutoiminta sekä huvi- ja virkistyspalvelut	3 050	2,4	0,9	5,2	78,1	13,4	-	-	0,19	24,67	
S Muu palvelutoiminta	7 265	2,3	1,0	4,1	71,1	21,5	-	-	0,34	24,45	
94 Järjestöjen toiminta	5 090	2,2	1,1	4,1	74,6	18,0	-	-	0,33	24,44	
95 Tietokoneiden, henkilökohtaisten ja kotitaloustavaroiden korjaus	497	2,6	1,0	6,0	79,3	11,1	-	-	0,22	24,67	
96 Muut henkilökohtaiset palvelut	1 678	2,6	0,8	3,6	60,6	32,3	-	-	0,41	24,46	
T Kotitalouksien toiminta työnantajina; kotitalouksien eriyttämätön toiminta tavaroiden ja palvelujen tuottamiseksi omaan käyttöön	1 204	4,7	2,7	7,4	84,9	0,2	-	-	0,19	24,74	
97 Kotitalouksien toiminta kotitaloustyöntekijöiden työnantajina	1 203	4,7	2,7	7,3	85,0	0,2	-	-	0,19	24,74	
U Kansainvälisten organisaatioiden ja toimielinten toiminta	47	-	-	6,4	87,2	6,4	-	-	0,25	24,52	
X Toimiala tuntematon	5 389	2,0	1,4	5,5	90,2	0,8	0,1	0,0	0,24	24,92	
Kaikki	141 994	2,6	1,2	3,5	57,4	35,3	0,0	0,0	0,47	24,37	

4 Työnantajien prosentuaalinen jakauma työkyvyttömyysmaksuprosentin poikkeaman mukaan sekä painotettu maksuprosentti ja maksuprosentin keskipoikkeama toimialoittain vuonna 2019

Toimiala	Työnantaja	Työkyvyttömyysmaksuprosentin poikkeama							Painotettu keskipoikkeama	Painotettu kokonaismaksu, %
		-1,0	-1,0-0,6	-0,6-0,2	-0,2-0,2	0,2-0,6	0,6-1,0	1,0-		
A Maa-, metsä- ja kalatalous	117	-	1,7	6,0	88,0	3,4	0,9	-	0,22	0,84
1 Kasvinviljely ja kotieläintalous, riistatalous ja niihin liittyvät palvelut	12	-	16,7	50,0	25,0	8,3	-	-	0,29	1,11
2 Metsätalous ja puunkorjuu	105	-	-	3,8	92,4	3,8	-	-	0,18	0,78
3 Kalastus ja vesiviljely	-	-	-	-	-	-	-	-	-	-
B Kaivostoiminta ja louhinta	16	-	-	31,3	62,5	-	6,3	-	0,37	0,99
8 Muu kaivostoiminta ja louhinta	4	-	-	-	100,0	-	-	-	0,08	0,86
C Teollisuus	946	0,1	1,8	12,4	70,9	10,9	2,4	1,5	0,32	0,96
10 Elintarvikkeiden valmistus	94	1,1	-	30,9	59,6	5,3	-	3,2	0,39	1,08
11 Juomien valmistus	9	-	-	22,2	66,7	11,1	-	-	0,18	0,90
13 Tekstiilien valmistus	7	-	-	14,3	71,4	14,3	-	-	0,11	0,93
14 Vaatteiden valmistus	6	-	-	16,7	16,7	50,0	16,7	-	0,30	0,47
16 Sahatavaran sekä puu- ja korkkituotteiden valmistus	54	-	-	22,2	66,7	5,6	3,7	1,9	0,37	1,03
17 Paperin, paperi- ja kartonkituotteiden valmistus	45	-	2,2	46,7	26,7	17,8	-	6,7	0,44	1,23
18 Painaminen ja tallenteiden jäljentäminen	23	-	-	8,7	43,5	43,5	4,3	-	0,24	0,94
20 Kemikaalien ja kemiallisten tuotteiden valmistus	54	-	3,7	9,3	70,4	16,7	-	-	0,24	0,95
22 Kumi- ja muovituotteiden valmistus	54	-	-	3,7	87,0	7,4	1,9	-	0,23	0,92
23 Muiden ei-metallisten mineraalituotteiden valmistus	50	-	2,0	22,0	66,0	8,0	-	2,0	0,34	1,00
24 Metallien jalostus	29	-	3,4	34,5	37,9	17,2	3,4	3,4	0,29	1,18
25 Metallituotteiden valmistus	119	-	-	9,2	81,5	5,0	4,2	-	0,22	0,91
26 Tietokoneiden sekä elektronisten ja optisten tuotteiden valmistus	56	-	5,4	16,1	66,1	10,7	-	1,8	0,21	1,01
27 Sähkölaitteiden valmistus	51	-	-	3,9	29,4	60,8	3,9	2,0	0,28	0,67
28 Muiden koneiden ja laitteiden valmistus	153	-	1,3	5,9	60,8	28,8	3,3	-	0,26	0,78
29 Moottoriajoneuvojen, perävaunujen ja puoliperävaunujen valmistus	27	-	-	3,7	44,4	48,1	3,7	-	0,23	0,74
30 Muiden kulkuneuvojen valmistus	22	-	-	22,7	68,2	-	-	9,1	0,32	1,11
31 Huonekalujen valmistus	15	-	6,7	40,0	46,7	-	6,7	-	0,31	1,17
32 Muu valmistus	16	-	-	6,3	93,8	-	-	-	0,12	0,97
33 Koneiden ja laitteiden korjaus, huolto ja asennus	46	-	4,3	63,0	19,6	10,9	-	2,2	0,60	1,23
D Sähkö-, kaasu- ja lämpöhuolto, jäähdytysliiketoiminta	41	-	2,4	12,2	70,7	14,6	-	-	0,25	0,95
E Vesihuolto, viemäri- ja jätevesihuolto, jätehuolto ja muu ympäristön puhtaanapito	15	-	-	-	93,3	6,7	-	-	0,12	0,82
36 Veden otto, puhdistus ja jakelu	-	-	-	-	-	-	-	-	-	-
37 Viemäri- ja jätevesihuolto	-	-	-	-	-	-	-	-	-	-
38 Jätteen keruu, käsittely ja loppusijoitus; materiaalien kierrätys	15	-	-	-	93,3	6,7	-	-	0,12	0,82

4 Työnantajien prosentuaalinen jakauma työkyvyttömyysmaksuprosentin poikkeaman mukaan sekä painotettu maksuprosentti ja maksuprosentin keskipoikkeama toimialoittain vuonna 2019 (jatk.)

Toimiala	Työnantaja	Työkyvyttömyysmaksuprosentin poikkeama							Painotettu keskipoikkeama	Painotettu kokonaismaksu, %
		-1,0	-1,0- -0,6	-0,6- -0,2	-0,2- 0,2	0,2- 0,6	0,6- 1,0	1,0-		
F Rakentaminen	282	-	1,4	30,1	59,9	6,0	1,8	0,7	0,32	0,99
41 Talonrakentaminen	94	-	2,1	12,8	73,4	7,4	3,2	1,1	0,28	0,92
42 Maa- ja vesirakentaminen	39	-	2,6	25,6	59,0	12,8	-	-	0,27	1,01
43 Erikoistunut rakennustoiminta	149	-	0,7	43,6	49,7	4,0	1,3	0,7	0,36	1,03
G Tukku- ja vähittäiskauppa; moottoriajoneuvojen ja moottoripyörien korjaus	1 135	-	0,5	60,8	30,7	6,5	1,1	0,3	0,27	0,88
45 Moottoriajoneuvojen ja moottoripyörien tukku- ja vähittäiskauppa sekä korjaus	88	-	1,1	27,3	61,4	6,8	1,1	2,3	0,33	1,01
46 Tukkukauppa	296	-	1,4	6,4	75,0	14,5	2,7	-	0,20	0,90
47 Vähittäiskauppa	751	-	0,1	87,6	8,9	2,7	0,5	0,1	0,32	0,82
H Kuljetus ja varastointi	201	-	2,0	44,3	41,3	8,0	2,5	2,0	0,35	1,12
49 Maaliikenne ja putkijohtokuljetus	83	-	-	14,5	65,1	18,1	-	2,4	0,23	0,95
50 Vesiliikenne	8	-	-	-	100,0	-	-	-	0,07	0,84
52 Varastointi ja liikennettä palveleva toiminta	92	-	-	43,5	39,1	12,0	3,3	2,2	0,34	1,08
53 Posti- ja kuriiritoiminta	12	8,3	58,3	8,3	16,7	8,3	-	-	0,27	1,65
I Majoitus- ja ravitsemistoiminta	69	-	-	37,7	55,1	2,9	4,3	-	0,23	0,90
55 Majoitus	19	-	-	15,8	78,9	-	5,3	-	0,12	0,94
56 Ravitsemistoiminta	50	-	-	46,0	46,0	4,0	4,0	-	0,28	0,88
J Informaatio ja viestintä	345	-	1,7	5,8	60,6	28,4	2,9	0,6	0,23	0,72
58 Kustannustoiminta	63	-	6,3	17,5	41,3	31,7	1,6	1,6	0,38	0,84
59 Elokuva-, video- ja televisio-ohjelmatuotanto, äänitteiden ja musiikin kustantaminen	14	-	-	-	92,9	7,1	-	-	0,13	0,83
61 Televiestintä	26	-	-	3,8	26,9	65,4	3,8	-	0,16	0,58
62 Ohjelmistot, konsultointi ja siihen liittyvä toiminta	210	-	1,4	4,3	67,1	23,3	3,3	0,5	0,20	0,73
63 Tietopalvelutoiminta	27	-	-	11,1	48,1	37,0	3,7	-	0,27	0,69
K Rahoitustoiminta	161	-	-	8,1	27,3	59,0	4,3	1,2	0,37	0,63
64 Rahoituspalvelut	79	-	-	8,9	21,5	64,6	3,8	1,3	0,36	0,60
65 Vakuutus-, jälleenvakuutus- ja eläkevakuutustoiminta (pl. pakollinen sosiaalivakuutus)	43	-	-	9,3	55,8	25,6	9,3	-	0,39	0,80
66 Rahoitusta ja vakuuttamista palveleva toiminta	39	-	-	5,1	17,9	71,8	5,1	-	0,34	0,51
L Kiinteistöalan toiminta	55	-	1,8	18,2	45,5	32,7	1,8	-	0,22	0,87
M Ammatillinen, tieteellinen ja tekninen toiminta	311	-	1,0	4,8	55,9	35,7	2,3	0,3	0,29	0,71
69 Lakiasiairi- ja laskentatoimen palvelut	59	-	-	3,4	55,9	37,3	3,4	-	0,24	0,65
70 Pääkonttorien toiminta; liikennejohdon konsultointi	42	-	4,8	61,9	28,6	2,4	-	2,4	0,60	1,07
71 Arkkitehti- ja insinööripalvelut; tekninen testaus ja analysointi	132	-	1,5	3,8	51,5	41,7	1,5	-	0,27	0,70
72 Tieteellinen tutkimus ja kehittäminen	26	-	-	7,7	11,5	57,7	23,1	-	0,30	0,45
73 Mainostoiminta ja markkinatutkimus	32	-	-	-	87,5	12,5	-	-	0,12	0,80
74 Muut erikoistuneet palvelut liike-elämälle	18	-	-	16,7	77,8	5,6	-	-	0,13	0,96
75 Eläinlääkintäpalvelut	2	-	-	-	..	-	-	-

4 Työnantajien prosentuaalinen jakauma työkyvyttömyysmaksuprosentin poikkeaman mukaan sekä painotettu maksuprosentti ja maksuprosentin keskipoikkeama toimialoittain vuonna 2019 (jatk.)

Toimiala	Työnantajia	Työkyvyttömyysmaksuprosentin poikkeama							Painotettu keskipoikkeama	Painotettu kokonaismaksu, %
		-1,0	-1,0- -0,6	-0,6- -0,2	-0,2- 0,2	0,2- 0,6	0,6- 1,0	1,0-		
N Hallinto- ja tukipalvelutoiminta	291	-	0,3	31,3	58,4	8,2	1,4	0,3	0,31	0,85
77 Vuokraus- ja leasingtoiminta	22	-	-	36,4	54,5	9,1	-	-	0,25	1,00
78 Työllistämistoiminta	165	-	-	7,9	81,2	8,5	2,4	-	0,21	0,69
79 Matkatoimistojen ja matkanjärjestäjien toiminta; varauspalvelut	11	-	9,1	27,3	54,5	9,1	-	-	0,26	1,13
80 Turvallisuus-, vartiointi- ja etsiväpalvelut	19	-	-	-	78,9	21,1	-	-	0,16	0,64
81 Kiinteistön- ja maisemanhoito	47	2,1	-	51,1	40,4	2,1	4,3	-	0,39	1,09
82 Hallinto- ja tukipalvelut liikelämälle	27	-	-	11,1	55,6	33,3	-	-	0,22	0,69
O Julkinen hallinto ja maanpuolustus; pakollinen sosiaalivakuutus	24	-	-	20,8	50,0	29,2	-	-	0,27	0,73
P Koulutus	79	-	-	8,9	26,6	53,2	8,9	2,5	0,45	0,61
Q Terveys- ja sosiaalipalvelut	228	-	0,4	6,1	62,3	30,3	0,4	0,4	0,22	0,76
86 Terveyspalvelut	82	-	-	8,5	40,2	48,8	2,4	-	0,20	0,68
87 Sosiaalihuollon laitospalvelut	105	-	-	6,7	75,2	17,1	1,0	-	0,20	0,87
88 Sosiaalihuollon avopalvelut	41	-	-	2,4	56,1	39,0	2,4	-	0,20	0,68
R Taiteet, viihde ja virkistys	32	-	-	15,6	62,5	21,9	-	-	0,17	0,79
90 Kulttuuri- ja viihdetoiminta	12	-	-	8,3	50,0	41,7	-	-	0,23	0,72
91 Kirjastojen, arkistojen, museoiden ja muiden kulttuurilaitosten toiminta	3	-	-	-	100,0	-	-	-	0,08	0,86
93 Urheilutoiminta sekä hubi- ja virkistyspalvelut	15	-	-	20,0	53,3	26,7	-	-	0,17	0,79
S Muu palvelutoiminta	88	-	18,2	2,3	28,4	50,0	1,1	-	0,37	0,69
94 Järjestöjen toiminta	79	-	20,3	-	32,9	45,6	1,3	-	0,37	0,73
95 Tietokoneiden, henkilökohtaisten ja kotitaloustavaroiden korjaus	2	-	-	-	..	-	-	-
96 Muut henkilökohtaiset palvelut	7	-	-	-	71,4	28,6	-	-	0,19	0,49
T Kotitalouksien toiminta työnantajina; kotitalouksien eriyttämätön toiminta tavaroiden ja palvelujen tuottamiseksi omaan käyttöön	-	-	-	-	-	-	-	-	-	-
97 Kotitalouksien toiminta kotitaloustyöntekijöiden työnantajina	-	-	-	-	-	-	-	-	-	-
U Kansainvälisten organisaatioiden ja toimielinten toiminta	1	-	-	-	..	-	-	-
X Toimiala tuntematon	2	-	-	-	..	-	-	-
Kaikki	4 439	-	1,5	27,9	54,3	13,7	1,9	0,7	0,31	0,87
Palkkasumma (milj.euroa/vuosi)	38 751	-	187,0	5,0	344,0	25,0	356,0	834,0	-	-

5.1 Työnantajien todellinen työkyvyttömyysmaksu, teoreettinen työkyvyttömyysmaksu ja maksujen erotus vuonna 2019, kaikki työeläkeyhtiöissä vakuutetut maksuluokkamallin piirissä olevat työnantajat

Toimiala	Työnantajia	Todellinen TK-maksu, %	Teoreettinen TK-maksu, %	Maksujen erotus	Keskimääräinen maksuluokka	Osuus palkkasummasta, %
A Maa-, metsä- ja kalatalous	15	1,08	0,95	0,12	4,70	0,20
B Kaivostoiminta ja louhinta	16	0,99	0,87	0,11	4,00	0,52
C Teollisuus	941	0,99	0,97	0,03	3,90	27,86
D Sähkö-, kaasu- ja lämpöhuolto, jäähdytysliiketoiminta	40	0,95	0,97	-0,02	3,40	1,02
E Vesihuolto, viemäri- ja jätevesihuolto, jätehuolto ja muu ympäristön puhtaanapito	15	0,82	0,93	-0,11	2,70	0,32
F Rakentaminen	281	0,99	0,90	0,08	3,80	7,61
G Tukku- ja vähittäiskauppa; moottoriajoneuvojen ja moottoripyörien korjaus	498	0,90	0,88	0,02	3,60	13,79
H Kuljetus ja varastointi	200	1,12	0,96	0,16	4,40	6,67
I Majoitus- ja ravitsemistoiminta	69	0,90	0,82	0,08	3,90	1,62
J Informaatio ja viestintä	336	0,75	0,93	-0,18	2,80	9,38
K Rahoitustoiminta	152	0,64	0,98	-0,34	2,40	5,17
L Kiinteistöalan toiminta	51	0,87	0,97	-0,10	2,60	0,78
M Ammatillinen, tieteellinen ja tekninen toiminta	308	0,71	0,90	-0,19	2,50	7,20
N Hallinto- ja tukipalvelutoiminta	290	0,85	0,79	0,06	3,90	6,57
O Julkinen hallinto ja maanpuolustus; pakollinen sosiaalivakuutus	18	0,73	1,02	-0,28	2,60	0,68
P Koulutus	77	0,61	0,83	-0,22	2,20	2,17
Q Terveys- ja sosiaalipalvelut	225	0,77	0,90	-0,14	3,20	6,49
R Taiteet, viihde ja virkistys	32	0,79	0,90	-0,11	2,90	0,78
S Muu palvelutoiminta	67	0,71	0,89	-0,19	2,10	1,15
T Kotitalouksien toiminta työnantajina; kotitalouksien eriyttämätön toiminta tavaroiden ja palvelujen tuottamiseksi omaan käyttöön	-	-	-	-	-	-
U Kansainvälisten organisaatioiden ja toimielinten toiminta	1
Kaikki	3 632	0,88	0,92	-0,04	3,50	100,00

5.2 Työnantajien todellinen työkyvyttömyysmaksu, teoreettinen työkyvyttömyysmaksu ja maksujen erotus vuonna 2019, työeläkeyhtiöissä vakuutetut kokonaan maksuluokkamallin piirissä olevat työnantajat

Toimiala	Maksu- luokat 1 ja 2, %	Maksu- luokat 3 ja 4, %	Maksu- luokat 5 ja 6, %	Maksu- luokat 7 ja 8, %	Maksu- luokat 9, 10 ja 11, %	Yhteensä, %
A Maa-, metsä- ja kalatalous	19,90	16,64	34,34	29,11	-	100,00
B Kaivostoiminta ja louhinta	32,27	31,37	11,91	24,44	-	100,00
C Teollisuus	29,53	41,76	16,20	6,24	6,27	100,00
D Sähkö-, kaasu- ja lämpöhuolto, jäähdytysliiketoiminta	39,01	25,25	32,61	-	3,13	100,00
E Vesihuolto, viemäri- ja jätevesihuolto, jätehuolto ja muu ympäristön puhtaanapito	54,53	40,54	4,94	-	-	100,00
F Rakentaminen	37,46	26,06	26,27	4,38	5,82	100,00
G Tukku- ja vähittäiskauppa; moottoriajoneuvojen ja moottoripyörien korjaus	34,75	35,66	19,81	6,39	3,39	100,00
H Kuljetus ja varastointi	20,15	37,08	30,88	5,32	6,56	100,00
I Majoitus- ja ravitsemistoiminta	25,08	52,85	15,20	0,73	6,14	100,00
J Informaatio ja viestintä	44,91	45,41	3,75	3,24	2,70	100,00
K Rahoitustoiminta	79,54	7,77	7,32	2,85	2,51	100,00
L Kiinteistöalan toiminta	56,17	33,76	2,61	3,58	3,88	100,00
M Ammatillinen, tieteellinen ja tekninen toiminta	56,69	32,36	6,39	0,82	3,74	100,00
N Hallinto- ja tukipalvelutoiminta	29,69	39,10	18,09	9,32	3,80	100,00
O Julkinen hallinto ja maanpuolustus; pakollinen sosiaalivakuutus	56,75	34,77	7,22	-	1,27	100,00
P Koulutus	69,84	13,88	6,99	8,50	0,79	100,00
Q Terveys- ja sosiaalipalvelut	35,26	49,28	8,82	4,71	1,93	100,00
R Taiteet, viihde ja virkistys	52,76	40,49	-	3,83	2,93	100,00
S Muu palvelutoiminta	76,50	13,99	6,86	1,14	1,50	100,00
T Kotitalouksien toiminta työnantajina; kotitalouksien eriyttämätön toiminta tavaroiden ja palvelujen tuottamiseksi omaan käyttöön	-	-	-	-	-	-
U Kansainvälisten organisaatioiden ja toimielinten toiminta
Kaikki	38,69	36,49	15,28	5,19	4,35	100,00

6 Työnantajien lukumäärä toimialan ja vakuutusten lukumäärän ja eri eläkelaitoksiin jakautumisen mukaan vuonna 2019

Toimiala	Yksi vakuutus		Vähintään 2 vakuutusta				Yhteensä	
	lkm	%	Samassa eläkelaitoksessa	%	Vähintään kahdessa	%	lkm	%
A Maa-, metsä- ja kalatalous	6 662	96,2	81	1,2	184	2,7	6 927	100,0
1 Kasvinviljely ja kotieläintalous, riistatalous ja niihin liittyvät palvelut	4 815	97,8	11	0,2	97	2,0	4 923	100,0
2 Metsätalous ja puunkorjuu	1 696	91,7	70	3,8	84	4,5	1 850	100,0
3 Kalastus ja vesiviljely	151	98,1	-	-	3	1,9	154	100,0
B Kaivostoiminta ja louhinta	458	95,0	8	1,7	16	3,3	482	100,0
8 Muu kaivostoiminta ja louhinta	406	94,4	8	1,9	16	3,7	430	100,0
C Teollisuus	10 064	93,7	102	0,9	577	5,4	10 743	100,0
10 Elintarvikkeiden valmistus	998	92,2	6	0,6	79	7,3	1 083	100,0
11 Juomien valmistus	112	97,4	3	2,6	-	-	115	100,0
13 Tekstiilien valmistus	210	95,9	-	-	9	4,1	219	100,0
14 Vaatteiden valmistus	198	95,2	-	-	10	4,8	208	100,0
16 Sahatavaran sekä puu- ja korkkituotteiden valmistus	734	95,2	8	1,0	29	3,8	771	100,0
17 Paperin, paperi- ja kartonkituotteiden valmistus	108	79,4	16	11,8	12	8,8	136	100,0
18 Painaminen ja tallenteiden jäljentäminen	384	94,8	5	1,2	16	4,0	405	100,0
20 Kemikaalien ja kemiallisten tuotteiden valmistus	211	93,0	4	1,8	12	5,3	227	100,0
22 Kumi- ja muovituotteiden valmistus	334	90,5	12	3,3	23	6,2	369	100,0
23 Muiden ei-metallisten mineraalituotteiden valmistus	360	92,5	3	0,8	26	6,7	389	100,0
24 Metallien jalostus	86	91,5	3	3,2	5	5,3	94	100,0
25 Metallituotteiden valmistus	2 372	94,0	9	0,4	143	5,7	2 524	100,0
26 Tietokoneiden sekä elektronisten ja optisten tuotteiden valmistus	389	91,5	6	1,4	30	7,1	425	100,0
27 Sähkölaitteiden valmistus	299	96,5	1	0,3	10	3,2	310	100,0
28 Muiden koneiden ja laitteiden valmistus	866	94,3	17	1,9	35	3,8	918	100,0
29 Moottoriajoneuvojen, perävaunujen ja puoliperävaunujen valmistus	151	95,6	2	1,3	5	3,2	158	100,0
30 Muiden kulkuneuvojen valmistus	157	94,0	1	0,6	9	5,4	167	100,0
31 Huonekalujen valmistus	406	95,3	-	-	20	4,7	426	100,0
32 Muu valmistus	450	95,5	1	0,2	20	4,2	471	100,0
33 Koneiden ja laitteiden korjaus, huolto ja asennus	1 144	93,3	2	0,2	80	6,5	1 226	100,0
D Sähkö-, kaasua- ja lämpöhuolto, jäähdytysliiketoiminta	331	94,8	11	3,2	7	2,0	349	100,0
E Vesihuolto, viemäri- ja jätevesihuolto, jätehuolto ja muu ympäristön puhtaanapito	563	95,4	2	0,3	25	4,2	590	100,0
36 Veden otto, puhdistus ja jakelu	159	98,1	-	-	3	1,9	162	100,0
37 Viemäri- ja jätevesihuolto	73	92,4	-	-	6	7,6	79	100,0
38 Jätteen keruu, käsittely ja loppusijoitus; materiaalien kierrätys	294	95,1	-	-	15	4,9	309	100,0
F Rakentaminen	17 399	92,4	136	0,7	1 300	6,9	18 835	100,0
41 Talonrakentaminen	7 437	92,2	73	0,9	553	6,9	8 063	100,0
42 Maa- ja vesirakentaminen	745	92,1	8	1,0	56	6,9	809	100,0
43 Erikoistunut rakennustoiminta	9 217	92,5	55	0,6	691	6,9	9 963	100,0
G Tukku- ja vähittäiskauppa; moottoriajoneuvojen ja moottoripyörien korjaus	18 678	94,9	123	0,6	882	4,5	19 683	100,0
45 Moottoriajoneuvojen ja moottoripyörien tukku- ja vähittäiskauppa sekä korjaus	3 911	93,9	9	0,2	243	5,8	4 163	100,0
46 Tukkukauppa	6 300	95,4	19	0,3	285	4,3	6 604	100,0
47 Vähittäiskauppa	8 467	95,0	95	1,1	354	4,0	8 916	100,0

6 Työnantajien lukumäärä toimialan ja vakuutusten lukumäärän ja eri eläkelaitoksiin jakautumisen mukaan vuonna 2019 (jatk.)

Toimiala	Yksi vakuutus		Vähintään 2 vakuutusta				Yhteensä	
	lkm	%	Samassa eläkelaitoksessa		Vähintään kahdessa		lkm	%
H Kuljetus ja varastointi	10 414	94,1	49	0,4	604	5,5	11 067	100,0
49 Maaliikenne ja putkijohtokuljetus	9 088	94,3	17	0,2	532	5,5	9 637	100,0
50 Vesiliikenne	164	94,8	4	2,3	5	2,9	173	100,0
52 Varastointi ja liikennettä palveleva toiminta	955	93,4	14	1,4	54	5,3	1 023	100,0
53 Posti- ja kuriiritoiminta	162	86,2	13	6,9	13	6,9	188	100,0
I Majoitus- ja ravitsemistoiminta	7 949	95,4	43	0,5	344	4,1	8 336	100,0
55 Majoitus	878	96,2	5	0,5	30	3,3	913	100,0
56 Ravitsemistoiminta	7 071	95,3	38	0,5	314	4,2	7 423	100,0
J Informaatio ja viestintä	4 844	94,7	28	0,5	245	4,8	5 117	100,0
58 Kustannustoiminta	509	95,0	9	1,7	18	3,4	536	100,0
59 Elokuva-, video- ja televisio-ohjelmatuotanto, äänitteiden ja musiikin kustantaminen	556	93,9	8	1,4	28	4,7	592	100,0
61 Televiestintä	197	92,1	2	0,9	15	7,0	214	100,0
62 Ohjelmistot, konsultointi ja siihen liittyvä toiminta	3 193	95,1	5	0,1	160	4,8	3 358	100,0
63 Tietopalvelutoiminta	352	93,6	4	1,1	20	5,3	376	100,0
K Rahoitustoiminta	1 469	91,6	105	6,6	29	1,8	1 603	100,0
64 Rahoituspalvelut	923	90,6	79	7,8	17	1,7	1 019	100,0
65 Vakuutus-, jälleenvakuutus- ja eläkevakuutustoiminta (pl. pakollinen sosiaalivakuutus)	56	69,1	23	28,4	2	2,5	81	100,0
66 Rahoitusta ja vakuuttamista palveleva toiminta	490	97,4	3	0,6	10	2,0	503	100,0
L Kiinteistöalan toiminta	4 514	97,9	11	0,2	85	1,8	4 610	100,0
M Ammatillinen, tieteellinen ja tekninen toiminta	11 178	95,6	23	0,2	487	4,2	11 688	100,0
69 Lakiasiain- ja laskentatoimen palvelut	2 550	96,1	1	0,0	103	3,9	2 654	100,0
70 Pääkonttorien toiminta; liikkeenjohdon konsultointi	2 568	96,1	3	0,1	100	3,7	2 671	100,0
71 Arkkitehti- ja insinööripalvelut; tekninen testaus ja analysointi	2 998	94,3	7	0,2	175	5,5	3 180	100,0
72 Tieteellinen tutkimus ja kehittäminen	417	95,6	5	1,1	14	3,2	436	100,0
73 Mainostoiminta ja markkinatutkimus	1 085	95,9	3	0,3	43	3,8	1 131	100,0
74 Muut erikoistuneet palvelut liike-elämälle	1 339	96,2	4	0,3	49	3,5	1 392	100,0
75 Eläinlääkintäpalvelut	221	98,7	-	-	3	1,3	224	100,0
N Hallinto- ja tukipalvelutoiminta	6 463	94,4	23	0,3	364	5,3	6 850	100,0
77 Vuokraus- ja leasingtoiminta	471	94,0	3	0,6	27	5,4	501	100,0
78 Työllistämistoiminta	1 255	94,4	7	0,5	68	5,1	1 330	100,0
79 Matkatoimistojen ja matkanjärjestäjien toiminta; varauspalvelut	527	95,8	5	0,9	18	3,3	550	100,0
80 Turvallisuus-, vartiointi- ja etsiväpalvelut	320	95,2	2	0,6	14	4,2	336	100,0
81 Kiinteistön- ja maisemanhoito	3 166	93,7	5	0,1	209	6,2	3 380	100,0
82 Hallinto- ja tukipalvelut liike-elämälle	724	96,1	1	0,1	28	3,7	753	100,0
O Julkinen hallinto ja maanpuolustus; pakollinen sosiaalivakuutus	344	94,2	18	4,9	3	0,8	365	100,0
P Koulutus	1 476	95,2	22	1,4	53	3,4	1 551	100,0
Q Terveys- ja sosiaalipalvelut	14 452	97,7	116	0,8	227	1,5	14 795	100,0
86 Terveyspalvelut	2 013	95,6	11	0,5	82	3,9	2 106	100,0
87 Sosiaalihuollon laitospalvelut	1 120	92,7	14	1,2	74	6,1	1 208	100,0
88 Sosiaalihuollon avopalvelut	11 319	98,6	91	0,8	71	0,6	11 481	100,0

6 Työnantajien lukumäärä toimialan ja vakuutusten lukumäärän ja eri eläkelaitoksiin jakautumisen mukaan vuonna 2019 (jatk.)

Toimiala	Yksi vakuutus		Vähintään 2 vakuutusta				Yhteensä	
	lkm	%	Samassa eläkelaitoksessa		Vähintään kahdessa		lkm	%
R Taiteet, viihde ja virkistys	4 338	96,4	48	1,1	112	2,5	4 498	100,0
90 Kulttuuri- ja viihdetoiminta	1 182	97,4	9	0,7	22	1,8	1 213	100,0
91 Kirjastojen, arkistojen, museoiden ja muiden kulttuurilaitosten toiminta	200	99,5	-	-	1	0,5	201	100,0
93 Urheilutoiminta sekä hivi- ja virkistyspalvelut	2 923	95,8	38	1,2	89	2,9	3 050	100,0
S Muu palvelutoiminta	7 043	96,9	93	1,3	129	1,8	7 265	100,0
94 Järjestöjen toiminta	4 949	97,2	90	1,8	51	1,0	5 090	100,0
95 Tietokoneiden, henkilökohtaisten ja kotitaloustavaroiden korjaus	477	96,0	-	-	20	4,0	497	100,0
96 Muut henkilökohtaiset palvelut	1 617	96,4	3	0,2	58	3,5	1 678	100,0
T Kotitalouksien toiminta työnantajina; kotitalouksien eriyttämätön toiminta tavaroiden ja palvelujen tuottamiseksi omaan käyttöön	1 184	98,3	10	0,8	10	0,8	1 204	100,0
97 Kotitalouksien toiminta kotitaloustyöntekijöiden työnantajina	1 183	98,3	10	0,8	10	0,8	1 203	100,0
U Kansainvälisten organisaatioiden ja toimielinten toiminta	45	95,7	2	4,3	-	-	47	100,0
X Toimiala tuntematon	5 369	99,6	13	0,2	7	0,1	5 389	100,0
Kaikki	135 237	95,2	1 067	0,8	5 690	4,0	141 994	100,0
Palkkasumma (milj.euroa/vuosi)	48 996	80,2	5 707	9,3	6 355	10,4	61 059	100,0

7 Työnantajien palkkasumma, maksutulo ja vakuutusten lukumäärä vakuutuksen koon mukaan vuosina 2007–2019

	Vakuutettujen lukumäärä / vakuutus								Yhteensä
	0–1	2–4	5–9	10–19	20–49	50–99	100–299	300–	
Palkkasumma, milj. euroa / vuosi									
2007	1 482	2 303	3 092	3 887	5 730	4 233	7 196	17 216	45 139
2008	1 093	2 547	3 400	4 279	6 256	4 403	7 852	18 914	48 743
2009	1 128	2 535	3 365	4 205	6 152	4 239	7 356	18 213	47 193
2010	1 165	2 646	3 467	4 331	6 265	4 465	7 200	18 690	48 228
2011	1 123	2 655	3 471	4 517	6 482	4 644	7 442	20 120	50 455
2012	1 108	2 640	3 554	4 623	6 623	4 972	7 715	20 723	51 957
2013	1 072	2 663	3 573	4 675	6 860	5 096	7 833	20 368	52 139
2014	1 096	2 659	3 583	4 674	6 977	5 182	8 173	19 959	52 301
2015	1 104	2 701	3 631	4 686	7 134	5 336	8 383	19 996	52 971
2016	1 093	2 738	3 703	4 817	7 402	5 506	8 845	20 009	54 113
2017	1 106	2 736	3 798	4 985	7 608	6 059	9 033	20 612	55 936
2018	1 080	2 811	3 932	5 211	7 904	6 477	9 336	21 976	58 728
2019	1 048	2 975	4 074	5 347	8 180	6 945	9 705	22 784	61 059
Maksutulo, milj. euroa / vuosi									
2007	306	484	650	816	1 236	882	1 499	3 653	9 525
2008	227	534	715	902	1 347	920	1 642	4 043	10 330
2009	238	538	715	894	1 310	895	1 562	3 825	9 977
2010	248	568	744	930	1 341	951	1 492	3 932	10 206
2011	255	593	770	1 000	1 430	1 020	1 630	4 410	11 109
2012	255	608	818	1 062	1 519	1 134	1 749	4 656	11 801
2013	248	614	824	1 077	1 575	1 165	1 777	4 571	11 850
2014	260	633	852	1 112	1 652	1 220	1 912	4 606	12 248
2015	265	655	880	1 136	1 723	1 280	2 000	4 728	12 667
2016	261	660	894	1 163	1 781	1 316	2 107	4 756	12 937
2017	269	673	935	1 229	1 867	1 478	2 187	4 959	13 597
2018	264	695	971	1 288	1 939	1 582	2 257	5 265	14 261
2019	257	734	1 007	1 321	2 012	1 697	2 359	5 493	14 882
Vakuutusten lukumäärä									
2007	62 513	44 339	22 948	13 084	7 827	2 309	1 439	662	155 121
2008	58 806	43 735	22 203	12 510	7 353	2 171	1 453	637	148 868
2009	59 882	43 600	22 070	12 312	7 320	2 140	1 373	603	149 300
2010	59 369	43 842	22 176	12 477	7 331	2 151	1 333	614	149 293
2011	58 416	43 543	22 210	12 683	7 454	2 231	1 367	638	148 542
2012	59 165	42 677	21 933	12 528	7 472	2 309	1 379	659	148 122
2013	58 667	42 232	21 509	12 478	7 501	2 328	1 406	640	146 761
2014	59 495	41 745	21 152	12 209	7 446	2 279	1 390	616	146 332
2015	66 528	43 622	21 190	12 119	7 425	2 286	1 411	605	155 186
2016	65 630	43 238	21 182	12 223	7 472	2 333	1 469	620	154 167
2017	67 717	42 328	21 261	12 386	7 641	2 509	1 521	638	156 001
2018	70 118	41 787	21 010	12 386	7 632	2 570	1 520	668	157 691
2019	65 562	40 289	19 816	11 543	7 302	2 586	1 466	656	149 220



ELÄKETURVAKESKUKSEN
TILASTOJA

Yritysten työeläkemaksut vuonna 2019

Julkaisu sisältää tietoja yritysten vuonna 2019 maksamista työntekijän eläkelain (TyEL) mukaisista lopullisista vakuutusmaksuista toimialoittain. Julkaisussa on myös tietoja työkyvyttömyyseläkemaksuosista, maksuluokista, yritysten ja vakuutettujen lukumääristä sekä yritysten palkkasumman, maksutulon ja vakuutusten jakautumisesta.

ELÄKETURVAKESKUKSEN RAPORTEJA

Eläketurvakeskus on lakisääteinen työeläketurvan kehittäjä, asiantuntija ja yhteisten palvelujen tuottaja. Raportteja-sarjassa julkaistaan eläketurvan arviointia ja kehittämistä palvelevia katsauksia, selvityksiä ja laskelmia.



Eläketurvakeskus
PENSIONSSKYDDSCENTRALEN