

ELÄKETURVAKESKUKSEN
RAPORTEJA



Työeläkkeiden kustannustenjako vuonna 2020

EEVA PUUPERÄ

ELÄKETURVAKESKUKSEN RAPORTTEJA 04/2021

Työeläkkeiden kustannustenjako vuonna 2020

EEVA PUUPERÄ

Eläketurvakeskus

00065 ELÄKETURVAKESKUS

Puhelin: 029 411 20

Sähköposti: etunimi.sukunimi@etk.fi

Pensionsskyddscentralen

00065 PENSIONSSKYDDSCENTRALEN

Telefon: 029 411 20

E-post: förnamn.efternamn@etk.fi

Finnish Centre for Pensions

FI-00065 ELÄKETURVAKESKUS, FINLAND

Phone: +358 29 411 20

E-mail: firstname.surname@etk.fi

Helsinki 2021

ISSN 1798-7490 (verkkajulkaisu)

SAATE

Suomessa lakisääteisten työeläkkeiden toimeenpano on hajautettu useammalle eläkelaitokselle ja Eläketurvakeskukselle on laissa asetettu eläkejärjestelmän yhteisiä tehtäviä. Lakisääteiset työeläkkeet ovat Suomessa osittain rahastoituja. Tämä tarkoittaa, että osa maksetuista eläkkeistä katetaan aiempien vuosien vakuutusmaksuista kerätyillä varoilla ja loppuosa kyseisen vuoden vakuutusmaksuilla. Osittainen rahastointi, hajautettu toimeenpano ja viimeisen laitoksen periaate edellyttävät eläkelaitosten välistä kustannustenjakoa. Eläketurvakeskus hoitaa kustannustenjaon.

Tässä raportissa on kuvattu kustannustenjaon kulkua vuonna 2020.

Vuoden 2020 aikana kustannustenjakoon sisältyi kolme eri vaiheessa olevaa kustannustenjakovuotta.

- Selvitettiin vuoden 2019 lopulliset kustannukset.
- Maksettiin vuoden 2020 kustannuksien ennakoita.
- Valmistauduttiin vuoden 2021 kustannustenjakoon ja määrättiin ennakoita vuodelle 2021.

Työeläkkeiden kustannustenjaossa työeläkevaroja siirtyi Eläketurvakeskuksen kautta vuonna 2020 yhteensä 1,6 miljardia euroa toimijalta toiselle. Tämän raportin tavoitteena on kertoa, miten kustannustenjako on käytännössä järjestetty ja mitä erityistä vuonna 2020 tehdyissä selvittelyissä tapahtui.

SISÄLTÖ

1 Yhteenveto	9
2 Johdanto	10
3 Vuoden 2019 lopulliset selvittelyt	12
3.1 Selvittelyjen tiedot.....	12
3.2 Kertoimet ja rahoitusosuudet.....	12
3.3 Eläketurvakeskuksen päätökset.....	14
3.4 Ennakoiden osuvuus.....	15
3.5 Muita huomioita.....	17
4 Vuoden 2020 selvittelyjen kulku	18
5 Vuoteen 2021 valmistautuminen	20
6 Muita huomioita	22
7 Kustannustenjako käytännössä	24
7.1 Muutosten valmistelu.....	24
7.2 Ennakot ja niiden tarkentaminen.....	24
7.3 Lopullinen selvittely.....	25
7.4 Kustannustenjaon toimeenpanon organisointi.....	27
Liitteet	29
Liite 1. Kustannustenjaon kuvia.....	29
Liite 2. Kustannustenjaon kertoimia ja osuuksia.....	33
Liite 3. Kustannustenjakoon osallistuneet eläkelaitokset.....	38
Liite 4. Kustannustenjaon säädökset, perusteet ja ohjeistus.....	39
Liite 5. Eläketurvakeskuksen Työeläkkeiden rahoitus -tilastot tilastotietokannassa.....	41

1 Yhteenveto

Eläketurvakeskus jakaa työeläkkeiden kustannukset vuosittain. Vuonna 2020 työeläkkeiden kustannustenjakoon osallistui 29 työeläkelaitosta, Työllisyysrahasto ja valtio. Kustannustenjaon kautta kulki työeläkevaroja yhteensä 1,6 miljardia euroa. Pääosa rahaliikenteestä koski kustannustenjakovuoden 2020 ennakoeriä. Lisäksi tehtiin kustannustenjakovuoden 2019 lopullinen selvittely.

Vuonna 2019 työeläkkeitä maksettiin yhteensä 29,0 miljardia euroa. Työeläkejärjestelmän toimintakulut olivat 0,5 miljardia euroa. Kustannukset katettiin kuluvan vuoden vakuutusmaksuilla, aiempien vuosien vakuutusmaksuista kertyneillä varoilla ja erillisillä rahoitusosuuksilla.

Kustannustenjaossa selvitettyistä rahoitusosuuksista YEL:n valtionosuuden määrä vuonna 2019 oli 295 miljoonaa euroa. VEKL:n valtion osuuden määrä oli 8,9 miljoonaa euroa. Työllisyysrahaston osuus työeläkekustannuksista (TR-osuus) kustannustenjakoon oli 584 miljoonaa euroa ja Eläketurvakeskukselle työeläkevakuutusmaksusta menevä kustannusosuus 36 miljoonaa euroa.

Työeläkkeiden kustannustenjakoon tehdään eläkelaitosten Eläketurvakeskukselle toimitamista tiedoista. Vuonna 2020 eläkelaitokset toimittivat tiedot kustannustenjaon ennakointia ja lopullisia selvittelyitä varten. Kustannustenjakovuoden 2019 lopullisten selvittelyiden tietojen oikeellisuutta tarkistettiin Eläketurvakeskuksessa. Kustannustenjaon selvittelyt tehtiin kustannustenjakoperusteiden mukaisesti suunnitellussa aikataulussa.

Kustannustenjakotietoihin tehtävistä tarkastusrutiineista huolimatta aikaisempien vuosien tietoihin tulee vuosittain korjauksia. Virheitä havaitaan eri yhteyksissä ja ne korjataan sovittujen periaatteiden mukaisesti. Vuoden 2019 kustannustenjakoon sisältyi aikaisempien vuosien kustannustenjakoihin kohdistuvia korjauksia yhteensä reilut 0,6 miljoonaa euroa.

Sosiaali- ja terveysministeriö vahvisti vuodelle 2021 kustannustenjako- ja VEKL-perusmuutoksen, joka aikaistaa lopullisten selvittelyiden tekoa syksystä keväälle.

2 Johdanto

Työeläkkeiden kustannuksia jaetaan Eläketurvakeskuksen toimesta työeläkelaitosten, valtion ja Työllisyysrahaston kesken. Jako tehdään laissa säädettyjen periaatteiden mukaisesti. Kustannustenjakoa koskevat lait ja alemman asteiset säädökset on lueteltu liitteessä 4. Eläketurvakeskuksen esittämässä ja sosiaali- ja terveysministeriön vahvistamissa kustannustenjaon perusteissa on tarkemmat säännökset kustannustenjaolle.

Ajantasaiset säädökset, asetukset, perusteet perusteluineen ja perustekertoimien laskentamuistioita löytyy Eläketurvakeskuksen verkkopalvelusta www.saadospalvelu.fi. Verkkopalvelussa www.tyoelakelakipalvelu.fi on Eläketurvakeskuksen kirjoittamia soveltamisohjeita, esimerkkejä ja perustekertoimien aikasarjoja.

Työeläkkeiden kustannustenjako jaetaan kuuteen eri osaan:

1. TyEL-MEL-VILMA-eläkeselvittelyssä jaetaan eläkelaitosten kesken eläkkeensaajille maksettujen TyEL:n, MEL:n ja TEL-lisäeläketurvan mukaan karttuneiden sekä eläkelaitosten toistensa puolesta maksamien eri työeläkelakien mukaisten eläkkeiden kustannukset.
2. YEL-eläkkeiden kustannustenjaossa jaetaan eläkelaitosten ja valtion kesken eläkkeensaajille maksettujen YEL:n mukaan karttuneiden eläkkeiden kustannukset.
3. Palkattomilta ajoilta karttuneiden eläkkeen osien kustannustenjaossa jaetaan eläkelaitosten kesken eläkkeensaajille maksettujen palkattomien aikojen mukaan karttuneiden eläkkeiden kustannukset.
4. TR-osuuden hyvityksen jaossa eläkelaitoksille hyvitetään Työllisyysrahaston maksama osuus ansiosidonnaisten sosiaalietuusaikojen perusteella karttuvan eläketurvan kuluista.
5. VEKL-selvittelyssä eläkelaitoksille hyvitetään ja valtiolle kohdistetaan eläkkeensaajille maksettujen opiskelu- ja lastenhoitoajalta karttuneiden eläkkeiden kustannukset.
6. ETK:n kustannusosuuksien selvittelyssä jaetaan Eläketurvakeskuksen kustannuksia eläkelaitosten kesken.

Tarkempaa tietoa kustannustenjaosta saa Eläketurvakeskuksen verkkosivuilta www.etk.fi/kustannustenjako sekä käsikirjasta [Työeläkkeiden kustannustenjako](#).

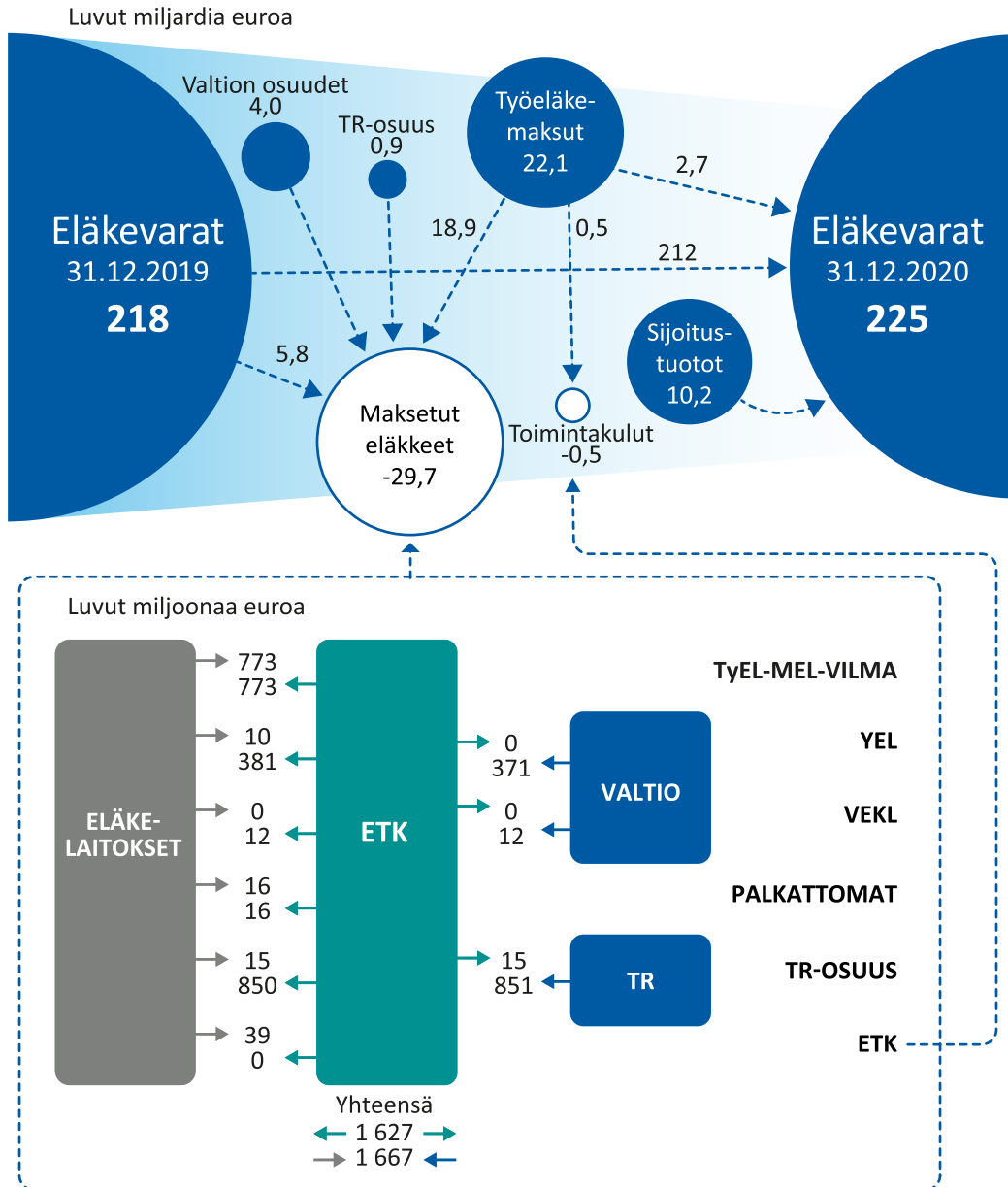
Eläketurvakeskus antoi vuonna 2020 noin 430 eri päätöstä eläkelaitoksille. Eläketurvakeskus uudisti kustannustenjaon päätösten ohjelmia. Päätökset tuotettiin uudella LaTeX-SAS-työvälineellä. Muutoksen seurauksena päätökset tuotetaan entistä tehokkaammin ja päätösten ulkoasu on eläkelaitoksille entistä selkeämpi. Päätöksen liitteellä on tarvittavat tiedot eläkelaitokselle kustannustenjakoerän laskennan tarkistamista varten.

Eläkelaitokset toimittavat tietoja kustannustenjakoa varten muun muassa maksetuista eläkkeistä. Kustannustenjaon tiedoista yhdessä työeläkelaitosten tilinpäätöstietojen

kanssa tuotetaan myös tilastoja. Seuraavassa kuviossa on esitetty vuonna 2020 liikkuneet työeläkevarat mukaan lukien kustannustenjaon rahaliikenne. Luvut työeläkkeiden rahavirroista ovat arvioita.

Kuvio 2.1.

Vuonna 2020 liikkuneet työeläkevarat. Luvut ovat arvioita.



Kustannustenjaon selvittely muodostuu eri vaiheista. Yhden kalenterivuoden aikana toimeenpannaan kolmea eri kustannustenjakovuotta. Luvuissa 3–5 kuvataan eri vaiheissa olevien kustannustenjakojen kulku vuoden 2020 aikana. Luvussa 6 kuvataan muuta työeläkkeiden rahoituksessa vuonna 2020 tapahtunutta. Luvussa 7 kuvataan, miten kustannustenjaon toimeenpano on järjestetty. Liitteissä on muun muassa tilastokuvia kustannustenjaosta.

3 Vuoden 2019 lopulliset selvittelyt

3.1 Selvittelyjen tiedot

Vuonna 2020 tehtiin lopulliset selvittelyt edellisen vuoden kustannustenjaosta.

Eläkelaitokset toimittivat lopulliseen selvittelyyn tarvittavat tiedot aikataulun mukaisesti ja tiedoille tehtiin sovitut tarkastusrutiinit. Tarkastuksessa ilmeni viidellä eläkelaitoksella virheitä ja eläkelaitokset toimittivat korjatut tiedot 14 suureen osalta Eläketurvakeskukselle ennen lopullista selvittelyä. TyEL-MEL-vakuutuskantatiedoissa olleet virheet liittyivät enimmäkseen vakuutuskannansiirtoihin.

Lopullisen selvittelyn yhteydessä korjattiin myös aikaisempien vuosien kustannustenjakaja.

Perintätietoihin sisältyi aikaisempiin kustannustenjakovuosiin kohdistuvia henkilöillä eriteltyjä korjauksia yhteensä noin 173 080 euroa. Näissä jokaisen yksittäisen tapauksen korjaus oli pieni ja ne hoidettiin suoraviivaisesti. Korjauskäytäntöjä on kuvattu lisää kohdassa 7.3.3.

Tarkemmin laskettavia aikaisempiin kustannustenjakovuosiin kohdistuneita korjauksia oli 0,6 miljoonaa euroa. Korjauksia oli neljä tapausta. Kolme korjauksista oli määrältään pieniä. Suurin korjaus liittyi yhden eläkelaitoksen vuodesta 2010 lähtien ilmoittamiin maksettujen vanhuuseläkkeiden rahastoitujen osien määriin. Määristä on puuttunut EU-siirtomäärien rahastoidut osat.

3.2 Kertoimet ja rahoitusosuudet

Syksyllä 2020 sosiaali- ja terveysministeriö vahvisti Eläketurvakeskuksen esityksestä kustannustenjaossa tarvittavat tasauskertoimet, valtion osuudet YEL:n ja VEKL:n osalta sekä TR-osuuden.

Sosiaali- ja terveysministeriö vahvisti Eläketurvakeskuksen esityksestä kustannustenjaossa tarvittavat tasauskertoimet syyskuussa 2020. Vahvistamisen jälkeen havaittiin, että yhden eläkelaitoksen kustannustenjakoon ilmoittamissa palkkasumma- ja tasausmaksutiedoissa oli virhe. Kustannustenjaossa on vakiintuneet käytännöt myöhemmin havaittujen virheiden korjaamiseksi seuraavana vuonna, mutta kustannustenjakoryhmissä päätettiin kuitenkin laskea kaikki tasauskertoimet uudelleen. Tässä tapauksessa käytettiin poikkeavaa korjausmenettelyä, koska virhe oli kyseiselle eläkelaitokselle merkittävä ja menettely oli aikataulullisesti mahdollista. Sosiaali- ja terveysministeriö vahvisti Eläketurvakeskuksen esityksestä kustannustenjaossa tarvittavat uudet tasauskertoimet lokakuussa 2020.

Taulukoissa 3.1–3.6 on keskeisimpiä summia eri selvittelyistä.

Taulukko 3.1.

Vuoden 2019 lopullisen TyEL-MEL-VILMA-eläkeselvittelyn keskeisimpiä lukuja per 1.7.2019. Luvut ovat miljoonia euroja lukuun ottamatta prosentteina esitettäviä tasauskertoimia.

TyEL-MEL-järjestelmän yhteisesti kustannettavat vanhuuseläkkeet	10 644
TyEL-MEL-järjestelmän tasausmaksutulo	12 169
TyEL-MEL-järjestelmän tasauksen eläkevarat	9 326
TyEL-MEL-järjestelmän vanhuuseläkkeiden tasauskerroin q ^a	49,5 %
TyEL-MEL-järjestelmän yhteisesti kustannettavat muut etuudet	1 759
TyEL-MEL-järjestelmän muut tulot	77
TyEL-MEL-järjestelmän palkkasumma	61 429
TyEL-MEL-järjestelmän muiden etuuksien tasauskerroin q ^b	2,7 %
TyEL-MEL-VILMA-eläkeselvittelyn perittävät eläkkeet	1 204

Taulukko 3.2.

Vuoden 2019 lopullisen YEL-kustannustenjaon keskeisimpiä lukuja per 1.7.2019. Luvut ovat miljoonia euroja.

YEL-järjestelmän kustannettavat etuudet	1 306
YEL-järjestelmän kustannettavat muut kulut	62
YEL-järjestelmän maksutulo	1 074
Valtion osuus YEL-järjestelmälle	295

Taulukko 3.3.

Vuoden 2019 lopullisen palkattomilta ajoilta karttuneiden eläkeosien kustannustenjaon keskeisimpiä lukuja per 1.7.2019. Luvut ovat miljoonia euroja lukuun ottamatta prosentteina esitettävää tasauskerrointa.

Työeläkejärjestelmän yhteisesti kustannettavat palkattomilta ajoilta karttuneet eläkkeen osat	197
Työeläkejärjestelmän työtulosumma	92 478
Työeläkejärjestelmän palkattomilta ajoilta karttuneiden eläkkeen osien tasauskerroin q ^s	0,2 %

Taulukko 3.4.

Vuoden 2019 lopullisen TR-osuuden keskeisimpiä lukuja per 1.7.2019. Luvut ovat miljoonia euroja lukuun ottamatta prosentteina esitettävää jakokerrointa.

Työllisyysrahaston osuuden hyvitys työeläkejärjestelmälle	584
Maksun jaossa mukana oleva palkkasumma	80 421
Työllisyysrahaston osuuden hyvityksen jakokerroin q ^{TR}	0,7 %

Taulukko 3.5.

Vuoden 2019 lopullisen VEKL-kustannustenjaon keskeisimpiä lukuja per 1.7.2019. Luvut ovat miljoonia euroja.

VEKL-järjestelyn mukaiset etuudet	8,81
VEKL-järjestelyn muut kulut	0,07
Valtion osuus VEKL-järjestelystä	8,88

Taulukko 3.6.

Vuoden 2019 lopullisen Eläketurvakeskuksen kustannusosuuksien selvittelyn keskeisimpiä lukuja. Luvut ovat miljoonia euroja.

ETK:n kustannusosuusvelka ennen selvittelyä	16,1
ETK:n tuotot kustannusosuuksista	37,3
ETK:n muut tuotot	13,9
ETK:n kulut	-37,5
ETK:n kustannusosuusvelka selvittelyn jälkeen	29,8

Eläketurvakeskuksen kustannusosuusvelka otetaan huomioon määrättäessä vuoden v+2 kustannusosuuserrointa. Kerroin määrätään arvion pohjalta ja siinä huomioidaan edellisen selvittelyn kustannusosuusvelka. Kustannusosuusvelka kasvoi vuonna 2019 poikkeuksellisesti, koska ETK myi Pasilan toimitilan.

3.3 Eläketurvakeskuksen päätökset

Eläketurvakeskus lähetti lokakuussa eläkelaitoksille päätökset lopullisten selvittelyiden tarkistuseristä. Marraskuun lopulla eläkelaitoksille lähetettiin uudelleen tarkistuserien päätökset ja joulukuun ennakkoiden päätökset. Näiden päätösten yhdistelmä laskelmalla tarkistuserä ja ennakko oli yhdistetty yhdeksi suoritukseksi, jonka rahaliikenne tapahtui joulukuun alussa.

Lopullisessa kustannustenjaossa käytettävät tasauskertoimet pyöristetään kuuden desimaalin tarkkuuteen. Pyöristyksestä seuraa, että kustannustenjaon maksut ja hyvitykset eivät täsmää keskenään, vaan Eläketurvakeskukseen jää rahaliikenteestä ylitettä tai alitetta. Yksittäisen kertoimen pyöristyksestä johtuva ylite voi enimmillään olla 50 000 euroa. Eri kertoimista aiheutuvat ylitteet ja alitteet ovat satunnaisia ja usein kompensoivat toisiaan. Pieniä ylitteitä tai alitteita syntyy myös siitä, että kustannustenjaon eriä pyöristetään. Taulukossa 3.7 on eriteltyä vuoden 2020 aikana kustannustenjaosta Eläketurvakeskukselle jääneet ylitteet per 31.12.2020.

Taulukko 3.7.

Vuoden 2020 lopussa kustannustenjaon selvittelyistä Eläketurvakeskukselle jäänyt ylite. Taulukko ei sisällä Eläketurvakeskuksen kustannusosuusvelkaa.

Kustannustenjako	Ylite per 31.12.2020
TyEL-MEL-VILMA-eläkeselvittely	-14 815
YEL-kustannustenjako	0
Palkattomien kustannustenjako	20 969
TR-osuuden hyvityksen jako	8 765
VEKL-kustannustenjako	0
Yhteensä	14 919

3.4 Ennakoiden osuvuus

Kustannustenjaon ennakot määrätään arvioiden perusteella. Lopullisissa selvittelyissä ennakkoerien poikkeuma toteumaan sovitetaan tarkistuserillä. Jos esimerkiksi eläkelaitoksen ennakoiden yhteismäärä on lopullista erää suurempi, on eläkelaitoksen tarkistuserä positiivinen ja se saa kustannustenjaosta liikaa maksetun osuuden takaisin korkoineen.

Kuviossa 3.1 on esitetty rahoitusosuuksien arviot eri ennakkoerissä sekä niiden lopulliset erät. Kuviossa 3.2 on eläkelaitosten TyEL-MEL-VILMA-eläkeselvittelyn tarkistuserien määrät suhteessa kustannustenjaon lopullisen selvittelyn hyvityssuureisiin vuosien 2017–2019 osalta. Kuvioista nähdään, että positiivisia tarkistuseriä on lukumääräisesti enemmän kuin negatiivisia tarkistuseriä. Kustannustenjaon tavoitteena on, että ennakkoerät osuisivat mahdollisimman hyvin kohdalleen eli tarkistuserät olisivat lähellä nollaa.

TyEL-MEL-VILMA-eläkeselvittelyn tarkistuserissä maksavien eläkelaitosten osuus oli yhteensä noin 35 miljoonaa euroa. Tarkistuserien yhdistelmästä valtio ja Työllisyysrahasto mukaan lukien vastaava summa oli noin 48 miljoonaa euroa.

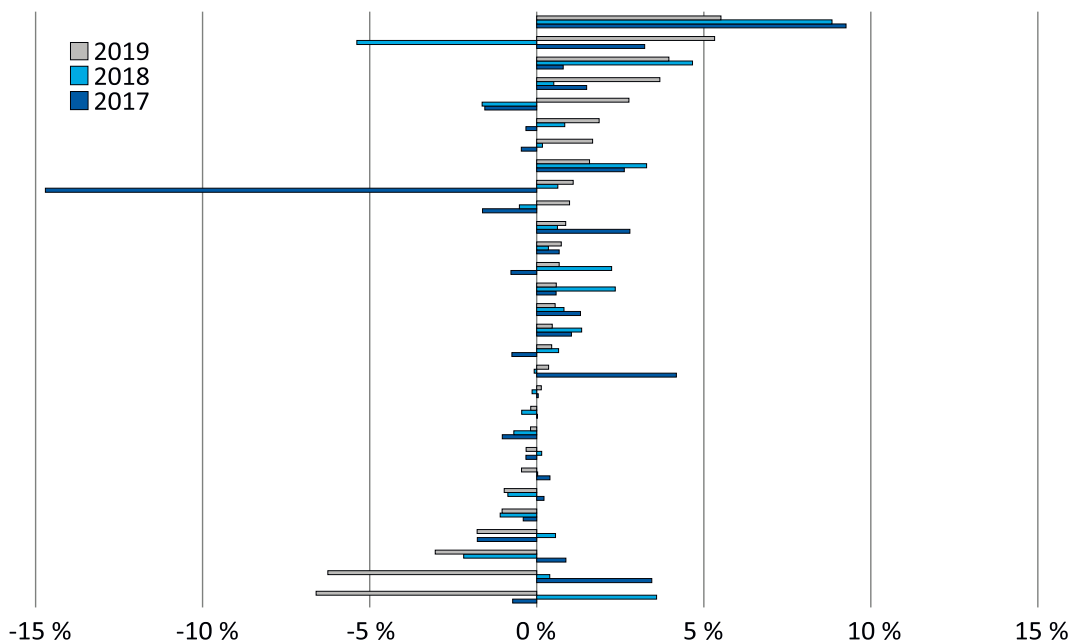
Kuvio 3.1.

Kustannustenjakovuoden 2019 rahoitusosuuksien ennakko- ja lopulliset erät hetkellä 1.7.2019.

TR-osuus	Alkuvuoden arvio	610 milj. euroa
	Syksyn tarkennettu arvio	569 milj. euroa
	Lopullinen määrä	584 milj. euroa
YEL:n valtion osuus	Alkuvuoden arvio	292 milj. euroa
	Kesän tarkennettu arvio	292 milj. euroa
	Joulun tarkennettu arvio	293 milj. euroa
	Lopullinen määrä	295 milj. euroa
VEKL:n valtion osuus	Alkuvuoden arvio	9,2 milj. euroa
	Lopullinen määrä	8,9 milj. euroa
Eläkelaitosten ETK:n kustannusosuus	Alkuvuoden arvio	34,8 milj. euroa
	Lopullinen määrä	35,6 milj. euroa

Kuvio 3.2.

TyEL-MEL-VILMA-eläkeselvittelyn tarkistuserien määrät suhteessa hyvityssuureisiin eläkelaitoksittain vuosina 2017–2019. Positiivinen tarkistuserä tarkoittaa, että eläkelaitos on maksanut liikaa kustannustenjaon ennakoita ja negatiivinen tarkistuserä päinvastoin.



Tarkistuserien suuruuteen vaikuttaa koron lisäksi ennakoiden tarkkuus. Ennakoiden laskenta perustuu ennustettuihin suureisiin. Ihannetapauksessa ennakot vastaavat täysin lopullista erää ja tarkistuserä on nolla.

3.5 Muita huomioita

TyEL-eläkelaitosten Valtion Eläkerahastoon suorittama siirtymämaksu oli 26,1 miljoonaa euroa. Valtion eläkerahastoon tilitetty siirtymämaksu oli seurausta valtion liikelaitoksissa tapahtuneista yhtiöittämisistä.

Lopullisissa selvittelyissä huomioitiin yksi koko TyEL-vakuutuskannan siirto ja kaksi osittaista TyEL-vakuutuskannan siirtoa eläkelaitosten välillä.

4 Vuoden 2020 selvittelyjen kulku

Sosiaali- ja terveystieteiden ministeriö vahvisti marraskuussa 2019 kustannustenjakoperusteet vuodelle 2020. Perustemuutokset ja niihin liittyvät perustelut löytyvät verkkopalvelusta www.saadospalvelu.fi.

Laki Eläketurvakeskuksesta muuttui 1.1.2020 alkaen. ETK:n kustannusosuudet kohdistettiin erikseen julkiselle ja yksityiselle eläkealalle palveluosuuksien mukaisessa suhteessa. Vuoden 2020 kustannusosuusennakoiden tammi- ja helmikuun erät laskettiin poikkeuksellisesti vuonna 2019 voimassa olleiden säännöksiin mukaisesti. Maaliskuusta alkaen ennakkoerät laskettiin uudelleen siten, että ne vastasivat vuositasolla lakimuutoksen mukaista laskentaa.

Vuonna 2020 maailmanlaajuisesta taloutta kuormitti poikkeuksellinen koronapandemia. Se ei kuitenkaan vaatinut poikkeusmenettelyjä kustannustenjaossa. Vuoden 2020 kustannustenjaon ennakoiden alkuvuoden rahaliikenne perustui marraskuussa 2019 annettuihin päätöksiin. Kesällä YEL:n valtion osuutta tarkistettiin ja samalla YEL-eläkelaitosten ennakkoerät muuttuivat. Lokakuussa TyEL-MEL-VILMA-eläkeselvittelyn ja TR-osuuden ennakkoerien suuruutta tarkistettiin. Joulukuussa YEL:n ennakkoeria tarkennettiin toistamiseen. Kustannustenjakoperusteet olisivat mahdollistaneet myös TR-osuuden ennakkoerien toisen tarkentamisen, mutta sitä ei nähty tarpeelliseksi.

Kuviossa 4.1 on eri rahoitusosuuksien arviota ja taulukossa 4.1 on Eläketurvakeskuksen välityksellä kuukausittain siirtyneet ennakkoerät.

Kuvio 4.1.

Kustannustenjakovuoden 2020 rahoitusosuuksien ennakkoerät.

TR-osuus	Alkuvuoden arvio	580 milj. euroa
	Syksyn tarkennettu arvio	851 milj. euroa
YEL:n valtion osuus	Alkuvuoden arvio	392 milj. euroa
	Kesän tarkennettu arvio	389 milj. euroa
	Joulun tarkennettu arvio	370 milj. euroa
VEKL:n valtion osuus	Alkuvuoden arvio	11,6 milj. euroa
Eläkelaitosten ETK:n kustannusosuus	Alkuvuoden arvio	38,4 milj. euroa

Taulukko 4.1.

Eläketurvakeskuksen välityksellä vuonna 2020 kuukausittain siirtyneet kustannustenjaon erät, miljoonaa euroa.

Tammi–helmikuu	Maalis–kesäkuu	Heinä–syyskuu	Loka–marraskuu	Joulukuu
114	113	118	205	185

Ennakoerien tarkennukset tehtiin suunnitelman mukaisesti. Eläkelaitokset toimittivat Eläketurvakeskukseen omia arviotietoja. Sosiaali- ja terveysministeriö vahvisti tarvittavat arviot maksuosuuksista ja Eläketurvakeskus toimitti ennakoerien päätökset eläkelaitoksiin ajallaan. Kustannustenjaon joulukuun ennakot yhdistettiin maksettavaksi vuoden 2019 lopullisten kustannustenjaon tarkistuserien kanssa. Yhdistämisen tarkoituksena oli vähentää rahasiirtojen määrää. Kaksi eläkelaitosta maksoi epähuomiossa joulukuun rahaliikenteessä väärän summan. Asia korjattiin nopeasti.

5 Vuoteen 2021 valmistautuminen

Vuoden 2021 kustannustenjaon perustemuutosten valmistelu aloitettiin vuoden 2020 alussa. Tulorekisteri oli otettu käyttöön vuonna 2019 ja nyt eläkelaitoksilla oli kokemusta sen toimivuudesta. Eläketurvakeskuksessa valmisteltiin myös uutta selainpohjaista kustannustenjakotietojen ilmoittamissovellusta. Lopullisten kustannustenjakojen selvittelyjen aikataulua oli mahdollista aikaistaa.

Marraskuussa 2020 sosiaali- ja terveysministeriö vahvisti kustannustenjaon perustemuutoksia Eläketurvakeskuksen esityksestä. Lopullisten selvittelyjen aikataulu aikaisettiin siten, että Eläketurvakeskus tekee tarvittavat esitykset ja päätökset kertoimista sekä tarkistuseristä vuoden v+1 toukokuun loppuun mennessä. Tarkistuserien rahaliikenne hoidetaan heinäkuun alussa, jolloin sosiaali- ja terveysministeriöllä ja eläkelaitoksilla on kesäkuu aikaa tarkistaa Eläketurvakeskuksen laskelmat ja Eläketurvakeskuksella on aikaa tehdä tarvittavat toimenpiteet tarkistuseriä varten. Aikataulumuutos vähentää tarkistuserille laskettavan korkoutuksen merkitystä ja aikaistaa lopullisten tietojen saantia. Esimerkiksi TyEL-MEL-VILMA -eläkeselvittelyssä laskettavia q-kertoimia tarvitaan eläkelaitosten vastuuvelan laskennassa.

Perusteeseen vahvistettiin myös muutokset Suomen Pankin henkilökunnan eläketurvan ja sen toimeenpanon siirtyessä Kevan hoidettavaksi 1.1.2021 alkaen. Suomen Pankin eläketurva on mukana palkattomien aikojen perusteella karttuneiden eläkkeen osien kustannustenjaossa, TR-osuuden hyvityksen jaossa ja ETK:n kustannusosuuksien selvittelyssä. Kevan päätöksille eritellään Suomen Pankin rahoitusvastuulla olevat osuudet.

Lisäksi perusteeseen vahvistettiin, että Eläke-Kansasta ja Garantiasta mahdollisesti realisoituvat erät maksetaan eläkelaitoksille viimeistään seuraavan TyEL-MEL-VILMA-eläkeselvittelyn tarkistuserän yhteydessä. Näin varmistetaan, että alle 150 000 euron erät eivät jää vuosiksi lepäämään Eläketurvakeskuksen tilille odottamaan uusia realisoituvia eriä.

Sama aikataulumuutos vahvistettiin myös perusteisiin valtion varoista suoritettavasta eläkkeen korvaamisesta alle kolmivuotiaan lapsen hoidon tai opiskelun ajalta (VEKL-perusteet).

Vuoden 2021 lopullisessa TYEL-MEL-VILMA-eläkeselvittelyssä otetaan huomioon Eläke-Kansan konkurssipesältä saatu 3,0 miljoonan ja Garantialta 0,3 miljoonan euron ennakkoerät, jotka maksettiin TyEL-eläkelaitoksille elokuussa 2020.

Marraskuussa 2020 vuoden 2021 ennakoiden lähtötietojen ilmoittamisessa otettiin käyttöön Tiedot kustannustenjakoon -sovellus (Tiku-sovellus), jolla eläkelaitokset ilmoittivat tarvittavat tiedot kustannustenjakoon. Asiointi sovellukseen toimii suomi.fi-palvelun kautta. Valtuuksien saaminen ilmoittajille ja allekirjoittajille tuotti kuitenkin hankaluuksia joillekin eläkelaitoksille ja ennakoiden lähtötietoja otettiin vastaan myös sähköpostitse excel-tilulla.

Tiedot kustannustenjakoon -sovelluksen käyttöä laajennetaan koskemaan eläkemenon ja vakuutuskantatietoja vuonna 2021.

Taulukko 5.1.

Vuoden 2021 rahoitusosuuksien ensimmäiset ennakot miljoonina euroina. YEL-kustannustenjaon ja TR-osuuden ennakoiden määriä tarkennetaan vuoden 2021 aikana.

Rahoitusosuus	Milj. euroa
YEL:n valtion osuus	418,0
VEKL:n valtion osuus	14,0
TR-osuus	894,0
ETK-kustannusosuudet	33,9

6 Muita huomioita

Vuonna 2020 Eläketurvakeskuksessa ja eläkelaitosten yhteistyönä tarkastettiin erikseen vuonna 2019 myönnettyjen uusien työkyvyttömyyseläkkeiden laskentaa. Tarkastuksessa selvitettiin koneellisesti noin 5 300 TyEL:n ja MEL:n mukaisen työkyvyttömyysetuuden jakamista rahastoituun ja yhteisesti kustannettavaan osaan. Näistä 63 kappaletta tarkastettiin manuaalisesti eläkelaitoksissa, joista 34 kappaletta johti lopulta korjaaviin toimenpiteisiin.

Tietyillä EU-toimielimien virkamiehillä on oikeus siirtää Suomen lakisääteiseen eläkejärjestelmään karttunut eläkeoikeus EU:n eläkejärjestelmään. Lisäksi aikaisemmin EU:n eläkejärjestelmään siirretty eläkeoikeus ja siirron jälkeinen karttuma EU:ssa on mahdollista siirtää takaisin Suomeen. Eläkeoikeuksien siirtoja on viime vuosina ollut muutamia kymmeniä tapauksia vuosittain. Ne hoidetaan Eläketurvakeskuksen välityksellä ja otetaan huomioon kustannustenjaossa. Vuonna 2020 EU-eläkesiirtolain perusteeseen tehtiin eläkeoikeuden arvon laskennassa käytettäviin pääoma-arvokertoimiin laskentaparametrien päivityksiä. Siirtomäärien laskentaan sisältyy oletus elinajan odotteiden kehityksestä ja siitä seuraavat tulevien vuosien elinaikakertoimet sekä alimmat vanhuuseläkeiät. Sosiaali- ja terveysministeriö vahvisti uuden EU-eläkesiirtolain perusteen joulukuussa 2020. Uusi EU-eläkesiirtolain peruste koskee hakemuksia, jotka ovat tulleet vireille 1.1.2021 tai sen jälkeen.

Taulukko 6.1.

EU-virkamiesten eläkeoikeuksien siirtotilasto.

Vuosi	Hakemuksia vireille	Siirtopäätöksiä virkamiehille	Siirretty määrä korkoineen	Hakemuksia rauetettu	Eläkeoikeuden palautuksia
2020	5	9	0,6 milj. euroa	2	1

Työeläkkeiden vakuuttamista varten on olemassa laskuperusteita. Yksityisen puolen työeläkelaitokset joko hakevat sosiaali- ja terveysministeriöltä tarvittavat laskuperusteet tai sitten ministeriö antaa ne asetuksella. Vakuutusmaksut ja eläkelaitosten vastuut lasketaan laskuperusteiden mukaisesti. Laskuperusteissa on suureita, jotka vaikuttavat kustannustenjakoon ja päinvastoin.

Laskuperusteiden ja kustannustenjakoperusteiden tulee siis olla yhteensopivia keskenään. Tämän takia Eläketurvakeskus on mukana valmistelemassa laskuperustemuutoksia eläkelaitosten kanssa. Laskuperusteita ja laskuperustehakemusten perusteluita löytyy Eläketurvakeskuksen verkkopalvelusta www.saadospalvelu.fi.

Yksityisten alojen palkansaajien TyEL-maksu vuonna 2020 oli keskimäärin arviolta 24,4 prosenttia palkoista 30.4.2020 asti. 1.5.2020 alkaen maksuissa otettiin huomioon koronavirustilanteesta johtuva 2,6 prosenttiyksikön maksunalennus.

Työeläkeyhtiöt hakivat tarvittavat laskuperustemuutokset vuoden 2021 vakuutusmaksujen ja vastuuvelan laskentaa varten.

Vuodelle 2021 vahvistettujen perustemuutosten arvioidaan johtavan palkkoihin suhteutettuna keskimäärin 24,4 prosentin maksutasoon. Taulukossa 6.2 arvioitu maksutaso on eritelty maksun osien mukaan vuosille 2021 ja 2020.

Taulukko 6.2.

Vuosien 2021 ja 2020 esitetty maksutaso muodostuu komponenteittain keskimäärin seuraavaksi, prosenttia palkkasummasta.

	Vuosi 2021	Vuosi 2020
Vanhuuseläkeosa	3,5	3,5
Työkyvyttömyyseläkeosa	1,2	1,0
Tasausosa	19,1	19,9/17,3
Muut osat	0,8	0,7
Hyvitykset	-0,2	-0,7
Yhteensä	24,4	24,4/21,8

Täydennys- ja osaketuottokerroin säätelevät TyEL-MEL-eläkejärjestelmässä sijoitustuotteiden käyttöä. Täydennyskerroin toimii mekanismina työeläkelaitosten vakavaraisuuspääoman ja vastuuvelan välillä. Osaketuottokerroin siirtää osakeriskiä eläkelaitosten omalta vastuulta järjestelmälle. Kertoimien laskenta perustuu eläkejärjestelmän keskimääriin suureisiin. Vuoden 2020 alussa sijoitusmarkkinat laskivat voimakkaasti koronapandemian seurauksena. Voimakkaat sijoitusmarkkinoiden muutokset näkyvät kuitenkin täydennyskertoimen vertailuarvon laskennassa vasta viiveellä, joten täydennyskertoimen arvo vahvistettiin alkuvuonna nolaksi vertailuarvosta poiketen. Sijoitusmarkkinat palautuivat kuitenkin alkuvuoden syöksykierteestä hyvin ja loppuvuonna täydennyskerroin vahvistettiin taas normaalin vertailuarvon mukaisesti.

7 Kustannustenjako käytännössä

7.1 Muutosten valmistelu

Työeläkejärjestelmässä tapahtuu muutoksia ja myös kustannustenjakoa on ollut tarpeen muuttaa vuosittain. Muutosten tavoitteena on virheetön ja tehokkaasti järjestetty kustannusten selvittely. Esimerkiksi tietojärjestelmämuutosten yhteydessä toimintaa voi mahdollisesti tehostaa. Lakimuutosten seurauksena voi esimerkiksi tulla uusia eläketapauksia.

Kustannustenjaon perustemuutoksia valmistellaan Eläketurvakeskuksessa yhdessä eläkelaitosten ja sosiaali- ja terveysministeriön kanssa. Perusteiden valmistelu tapahtuu Eläketurvakeskuksen kustannustenjakoryhmässä.

Kustannustenjakovuotta edeltäneen vuoden aikana päivitetään eläkelaitosten toimittamien kustannustenjakotietojen sisältö ja toimittamisohjeet. Tarvittaessa päivitetään kustannustenjaon soveltamisohjeita ja esimerkkejä.

Eläkemenotiedot saadaan kustannustenjakoon eläkelaitosten omista maksatusjärjestelmistä. Eläkemenotietojen sisältömuutoksia valmistellaan kustannustenjakoryhmän alaisessa eläkemenoryhmässä yhdessä eläkelaitosten edustajien kanssa.

7.2 Ennakot ja niiden tarkentaminen

Kustannustenjakovuotta edeltäneen marraskuun lopussa Eläketurvakeskus antaa päätökset eläkelaitoksille ennakkoeristä. Ennen ennakkopäätöksiä eläkelaitokset toimittavat Eläketurvakeskukselle arviotietoja omista vakuutuskannoistaan. Eläketurvakeskus selvittää arviot sosiaali- ja terveysministeriölle tulevan vuoden valtion kustantamista osuuksista YEL- ja VEKL-selvittelyyn. Selvityksen pohjalta sosiaali- ja terveysministeriö määrää valtion osuuksien ennakoiden määrät. Lisäksi Eläketurvakeskus esittää yhdessä Työllisyysrahaston kanssa sosiaali- ja terveysministeriölle vahvistettavaksi TR-osuuden hyvityksen ennakon.

Kustannustenjakovuonna eläkelaitokset, valtio ja Työllisyysrahasto osallistuvat kuukausittain ennakkoeriin. Eläketurvakeskus välittää ennakkoerät maksavilta eläkelaitoksilta saaville. Kesällä tarkennetaan YEL:n mukaisia ennakkoeria. Syksyllä tarkennetaan Ty-EL-MEL-VILMA-eläkeselvittelyn ja tarvittaessa myös TR-osuuden hyvityksen ennakkoeria. Joulukuussa tarkennetaan vielä toistamiseen YEL:n ja tarvittaessa TR-osuuden hyvityksen mukaisia ennakkoeria.

Myös ennakkoerien tarkennukset perustuvat eläkelaitosten arvioihin omasta vakuutus-kannasta ja Eläketurvakeskuksen arvioihin YEL:n valtion osuuden ja TR-osuuden hyvityksen määrästä.

7.3 Lopullinen selvittely

Kustannustenjakovuoden lopullinen selvittely tapahtuu seuraavan vuoden aikana. Alkuvuonna eläkelaitokset toimittavat Eläketurvakeskukselle eläkemeno- ja vakuutuskantatietoja. Tämän jälkeen Eläketurvakeskus arvioi vastaanotettujen tietojen järkevyyttä tarkastuskäytännön ja selvittää tarvittaessa tietojen sisältöä eläkelaitosten kanssa. Syksyllä Eläketurvakeskus laskee ja esittää sosiaali- ja terveysministeriölle kustannustenjakoon tarvittavat kertoimet ja maksuosuudet. Esityksen vahvistuttua eläkelaitoksille annetaan päätös lopullisen selvittelyn tarkistuserästä. Joulukuun alussa suoritetaan tarvittava rahaliikenne toimijoiden kesken. Vuonna 2022 toimitettavan kustannustenjaon lopulliset selvittelyt aikaistuvat syksystä kevääseen.

7.3.1 Lopullisen selvittely tiedot

Eläkelaitokset toimittavat lopullista selvittelyä varten tietoja maksamistaan eläkkeistä sekä tietoja omasta vakuutuskannastaan. Eläkemenotiedoista Eläketurvakeskukselle toimitetaan ns. eläkemenotiedosto, johon sisältyy tarvittavin erittelyin eläkelaitoksen kustannustenjakovuonna maksettujen eläkkeiden yhteissummat. Lisäksi eläkelaitokset toimittavat erikseen tietyistä toisten eläkelaitosten puolesta maksetuista eläkkeistä henkilötasolla eriteltyt tiedot eläkkeiden perintätiedoston muodossa. Eläketurvakeskus välittää perintätiedot toisille eläkelaitoksille sen mukaan, minkä eläkelaitoksen vastuulla kukin henkilötasolla saatu eläkkeen osa on.

Eläkelaitokset toimittavat Eläketurvakeskukseen tietoja vakuutuskannoistaan vakuutuskantatiedostolla yhteisesti jaettavia kustannuksia varten. Vakuutuskantatietoja kerätään TyEL- ja MEL-eläkelaitoksilta sekä YEL- ja MYEL-eläkelaitoksilta. Muiden eläkelaitosten osalta vakuutuskantatietona tarvitaan vain palkkasumma ja se saadaan eläkemenotiedoston välityksellä. Vakuutuskantatietoihin sisältyy palkkasumman lisäksi tietoja muun muassa vastuuvelan määrästä ja maksutulosta.

Lopullisen selvittelyn tiedot lähetetään Eläketurvakeskukselle vuodesta 2021 lähtien Tiedot kustannustenjakoon -sovelluksella lukuun ottamatta perintätiedostoa ja vakuutuskantatietojen liitteitä, joka lähetetään edelleen sähköpostilla. Tietojen luku Tiedot kustannustenjakoon -sovellukseen tehdään samanlaisella tekstitiedostolla kuin aikaisemminkin. Tiedot kustannustenjakoon -sovelluksessa tehdään automatisoituja tarkastusrutiineja ja siellä myös allekirjoitetaan toimitettavat tiedot. Eläkemenotiedot sekä YEL- ja MYEL-vakuutuskantatiedot toimitetaan maaliskuun loppuun mennessä. Muut vakuutuskantatiedot toimitetaan kesäkuun loppuun mennessä.

Kustannustenjaon tiedot kootaan eläkelaitoksissa niiden omista tietojärjestelmistä. Tietojen sisällöistä ja toimittamisesta sovitaan hyvissä ajoin yhdessä eläkelaitosten kanssa kustannustenjakoryhmässä ja eläkemenoryhmässä, jotta tietojen kokoaminen olisi mahdollisimman sujuvaa ja jotta muutoksiin on riittävästi aikaa valmistautua.

7.3.2 Tietojen tarkastuskäytännöt

Eläketurvakeskuksessa tehtävät tarkastusrutiinit on automatisoitu kustannustenjaon Tiedot kustannustenjakoon -sovellukseen. Tiedot kustannustenjakoon -sovellukseen on määritelty tarkastusrutiineja, jotka tietyin ehdoin huomauttavat ilmoitettujen tietojen sisällöstä. Tarkastusrutiinien tavoitteena on tehokkaasti varmistaa, että lopullinen kustannustenjako lasketaan tarkoituksenmukaisista tiedoista. Tarkastusta tehdään kaavatarkastuksena sekä muutos- ja rekisteritietovertailuna. Tarkastusmenettelyssä esiin nousseet tapaukset selvitetään tarvittaessa yhdessä asiaa koskevan eläkelaitoksen kanssa. Tarkastusmenettelyistä on kirjoitettu muistio verkkosivuille www.etk.fi/kustannustenjako.

Edellä olevien tarkastuskäytäntöjen lisäksi eläkelaitokset tarkastavat heille toimitettuja ja perintätietoja lopullisen selvittelyn yhteydessä. Perintätietoja selvitetään tarvittaessa tarkemmin kyseisten eläkelaitosten ja Eläketurvakeskuksen kesken.

Tarkastuskäytännöt eivät ole aukottomia. Suhteellisesti pienet vuosittain toistuvat virheet ovat vaikeita havaita. Tarkastusrutiineja pyritäänkin kehittämään mahdollisuuksien mukaan.

Kustannustenjakoon toimitettujen tietojen lisäksi Eläketurvakeskus tarkistaa eläkepää-tösrekisteristä vuosittain myönnettyjen työkyvyttömyysetuuksien jakamista kustannustenjaon mukaisesti osiin yhdessä eläkelaitosten kanssa. Tämän tarkastuksen tavoitteena on varmistaa, että eläkkeiden myöntöprosesseihin ei sisälly systemaattisia virheitä kustannustenjaon kannalta.

7.3.3 Korjauskäytännöt

Tarkastusrutiineista huolimatta aikaisempien vuosien kustannustenjakojen tietoihin tulee vuosittain korjauksia. Virheitä havaitaan eri asiayhteyksissä ja ne korjataan sovittujen periaatteiden mukaisesti.

Aikaisempien vuosien korjauskäytännöistä on sovittu yhdessä eläkelaitosten kanssa. Käytänteistä on kirjoitettu muistio verkkosivulle www.etk.fi/kustannustenjako. Muistioon sisältyy myös esimerkkejä erilaisista korjaustapauksista. Tavoitteena on, että korjaukset hoidetaan tehokkaasti ja menettelyt ovat etukäteen mietittyjä. Korjaus voi kohdistua monen vuoden taakse ja tällöin koron käsittelyllä on merkitystä.

Korjauskäytäntö vaihtelee virheen suuruuden mukaan. Tarkat rajamäärät sovitaan kustannustenjakoryhmässä, mutta periaatteena on, että

- virheitä ei korjata, jos korjauksesta aiheutuvat toimeenpanokustannukset ylittävät virheen määrän,
- virheet korjataan suoraviivaisesti ilman korkoutusta, jos koron osuus on pienempi kuin korjauksen toimeenpanon kulut,
- virheet korjataan mahdollisimman tarkasti, jos korjauksesta aiheutuvan koron osuus on merkittävä.

7.4 Kustannustenjaon toimeenpanon organisointi

Kustannustenjaon toimeenpanoa koordinoi Eläketurvakeskuksen suunnitteluosaston vakuutusmatemaattinen yksikkö. Yksikössä on noin kymmenen henkilöä ja kustannustenjaon lisäksi yksikkö osallistuu laskuperusteiden valmisteluun, tilastopalveluihin sekä eläketurvan arviointiin ja kehittämiseen. Yksikön työntekijät ovat pääasiassa matemaatikoita.

Kustannustenjaon päätökset ja esitykset allekirjoittaa suunnitteluosaston osastopäällikkö yhdessä vakuutusmatemaattisen yksikön aktuaaripäällikön kanssa. Kustannustenjaon rahaliikenne hoidetaan Eläketurvakeskuksen hallinto-osaston talousyksikössä.

Kustannustenjakoon osallistuu koko vakuutusmatemaattinen yksikkö. Jokaiselle henkilölle on nimetty oma vastuualueensa ja kullekin vastuualueelle on nimetty varahenkilö. Näin vältetään liiallisilta henkilöriskeiltä.

Eläketurvakeskuksessa on erillisiä SAS-sovelluksia kustannustenjaon selvittämistä varten. Sovellus on tehty vakuutusmatemaattisessa yksikössä ja sitä ylläpidetään ja kehitetään itsenäisesti. Sovellus lukee eläkelaitosten toimittamat tiedot omiin tietokantoihin sekä laskee tarvittavat kertoimet, maksuosuudet ja eläkelaitosten kustannustenjaokerät. Sovellukseen on rakennettu automatiikka kustannustenjaon päätösten tuottamiseksi sekä tarkastusrutiineille.

Kustannustenjaon sovellusta ylläpitää kaksi henkilöä. Sovelluksen lisäksi kustannustenjaon laskentaa suoritetaan tarkistusmielessä myös Excel-tiedostoissa. Sovelluksesta vastaavat henkilöt eivät tee Excel-laskentaa. Lisäksi vastuualueiden varahenkilöt käyvät itsenäisesti läpi lopullisten selvittelyiden laskennan ennen kertoimien ja osuuksien esittämistä sosiaali- ja terveysministeriölle.

Eläketurvakeskuksessa tehdään lyhyen aikavälin ennusteita muun muassa kustannustenjaon ennakoita varten. Ennusteisiin sisältyy arvioita eläkemenoista, maksutuloista, vastuuveloista sekä valtion ja Työllisyysrahaston maksuosuuksista. Lisäksi ennusteisiin sisältyy suhdanne-ennuste.

Työeläkejärjestelmän kustannustenjaon toimeenpano perustuu yhteistyöhön eri toimijoiden välillä. Kustannustenjaon aikataulut ovat toisinaan tiukkoja, joten toimeenpanon prosessit hiotaan toimiviksi ennen varsinaista selvittelyä. Jokaisen toimijan tulee sitoutua omalta osaltaan kustannustenjaon toimeenpanoon. Laki ja alemman asteiset säädökset varmistavat selvittelyn sujuvuutta, mutta tarkemmista menettelyistä on tarpeen sopia yhteisesti työryhmissä.

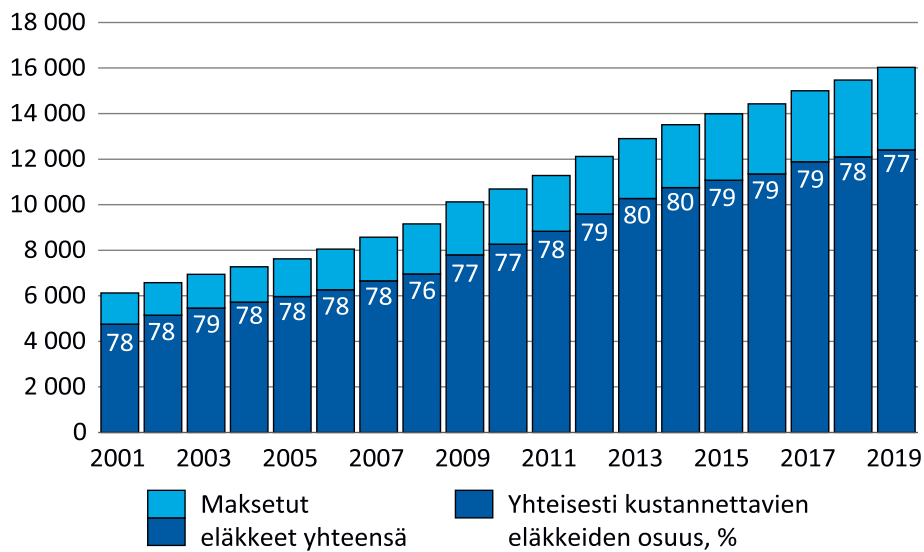
LIITTEET

Liite 1. Kustannustenjaon kuvia

Kuvio L1.1.

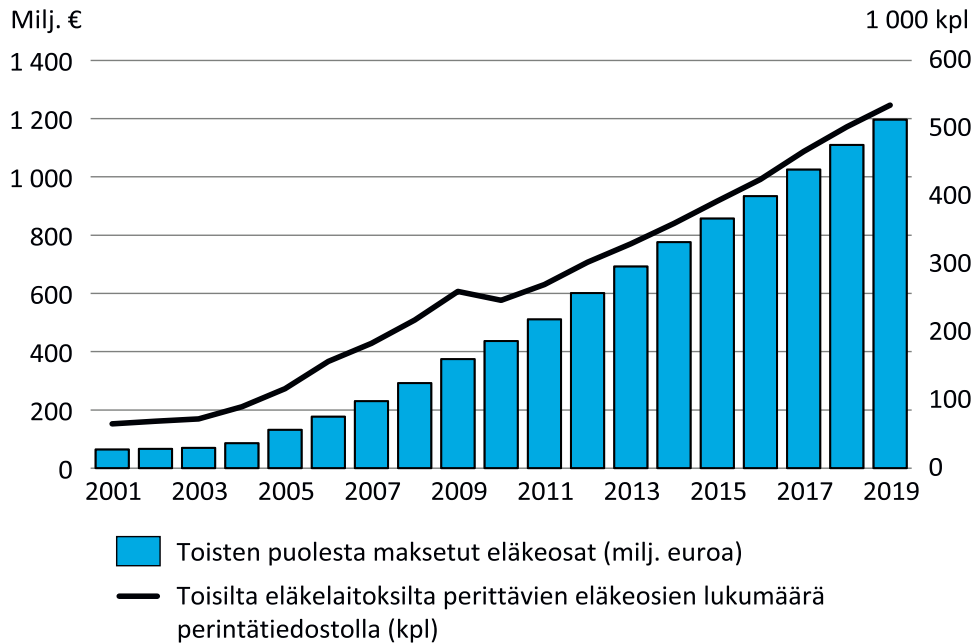
Maksetut TyEL- ja MEL-eläkkeet (sis. MEL-ylitteen) sekä yhteisesti kustannettavat TyEL- ja MEL-eläkkeet ja niiden osuus maksetuista TyEL- ja MEL-eläkkeistä vuosina 2001–2019 per 1.7.v. Luvut sisältävät TEL-lisäeläketurvan. Luvut eivät sisällä edellisiin vuosiin kohdistuvia korjauksia eivätkä palkattomilta ajoilta karttuneita eläkkeen osia.

Milj. euroa

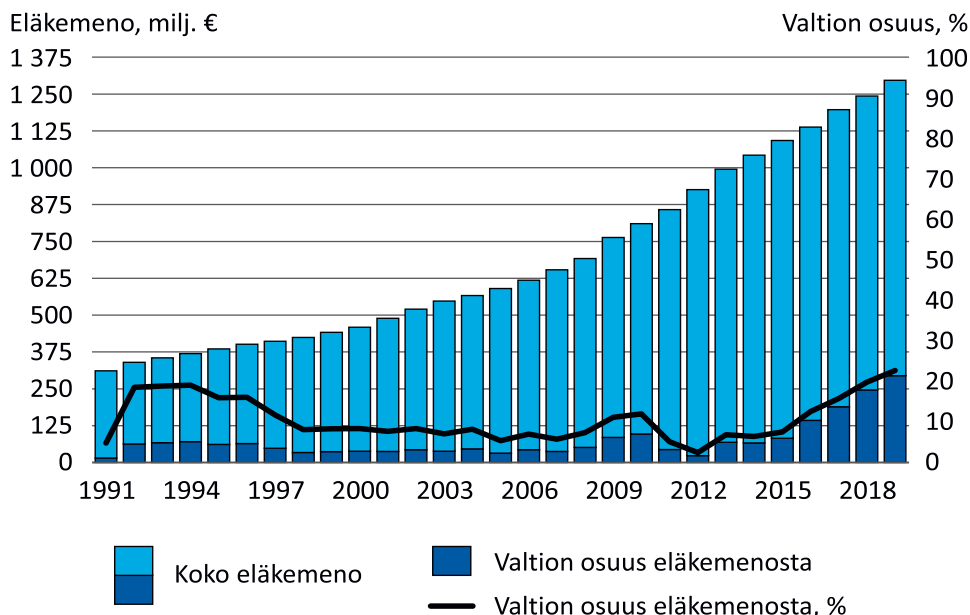


Kuvio L1.2.

Toisten puolesta maksetut eläkkeet vuosina 2001–2019 per 1.7.v. Toisten puolesta maksettujen eläkkeiden yhteismäärän asteikko on kuvion vasemmalla akselilla ja eläkkeiden perintätiedostolla perittävien eläkeosien lukumäärän asteikko oikealla. Julkisten alojen eläkelaitosten muuttaminen VILMA-periaatteeseen kasvattaa toisten puolesta maksettujen eläkkeiden määrää vuodesta 2004 alkaen ja uusi työkyvyttömyyseläkkeiden kustannustenjakomalli vuodesta 2006 alkaen. TEL- ja YEL-lisäeläketurvan eläkkeiden selvittelyn muutos vuonna 2010 pienentää toisten puolesta maksettujen eläkkeiden lukumäärää.

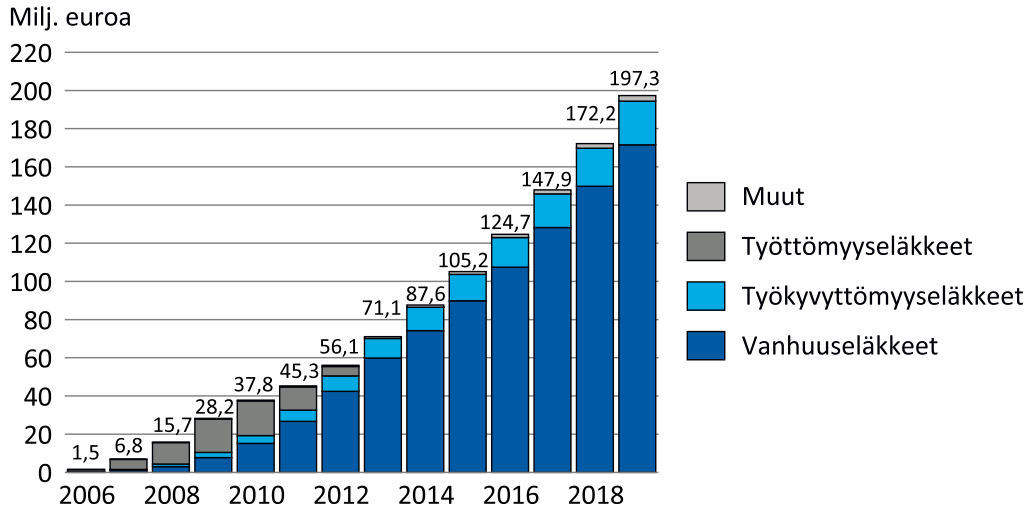
**Kuvio L1.3.**

YEL:n mukainen eläkemeno ja YEL:n valtion osuuden määrä sekä osuus eläkemenosta vuosina 1990–2019 per 1.7.v. Luvut eivät sisällä palkattomilta ajoilta karttuneita eläkkeen osia. Luvut sisältävät edellisiin vuosiin kohdistuvat korjaukset. Vuodesta 2010 alkaen eläkemenoon sisältyy YEL-lisäeläketurvan selvittely. Vuodesta 2011 alkaen valtion osuutta pienensi yrittäjän määritelmän laajentumisesta seurannut vakuutusmaksutulon kasvu.

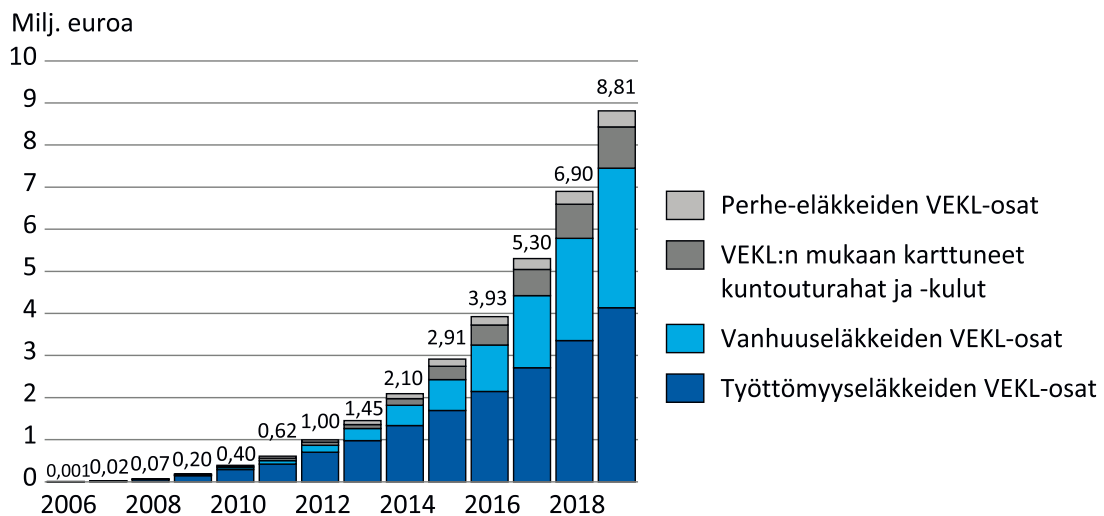


Kuvio L1.4.

Palkattomien aikojen perusteella karttuneet maksetut eläkkeen osat eläkelajeittain vuosina 2006–2019 per 1.7.v (sis. EU-siirtomäärät). Palkattomien aikojen kustannustenjako tehtiin ensimmäistä kertaa vuonna 2006.

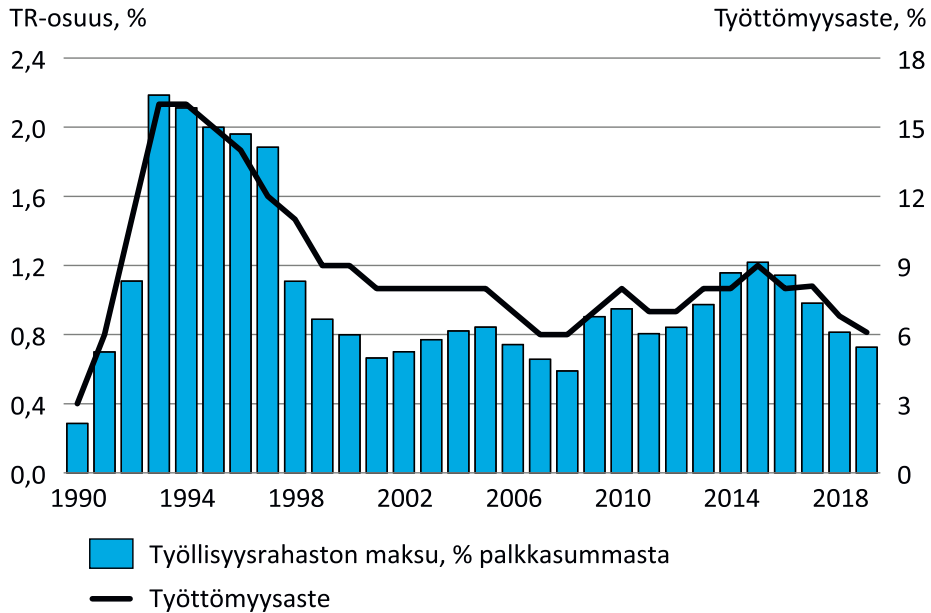
**Kuvio L1.5.**

VEKL:n mukaan karttuneet maksetut etuudet eläkelajeittain vuosina 2006–2019 per 1.7.v. VEKL:n perusteella karttuneita etuuksia oli maksussa ensimmäistä kertaa vuonna 2006.

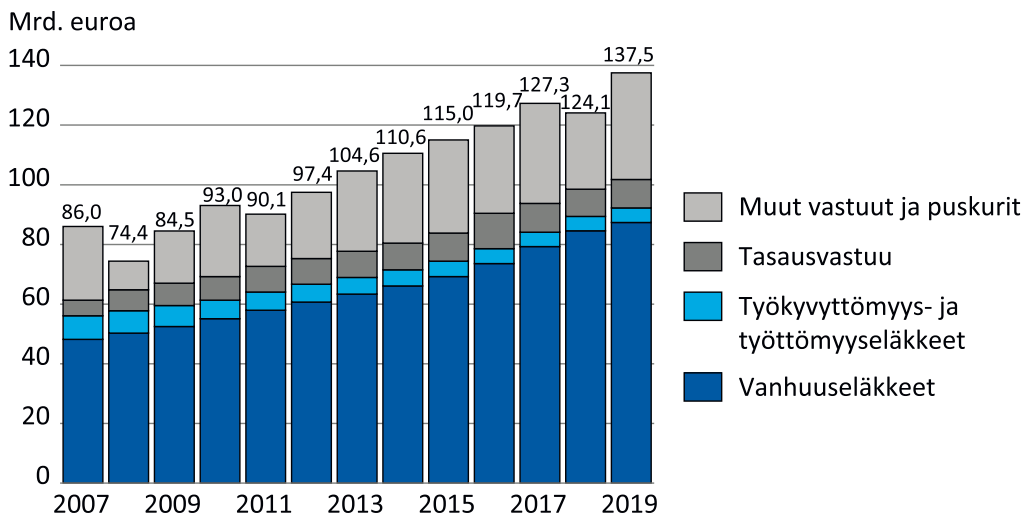


Kuvio L1.6.

TR-osuus (aikaisemmin TVR-maksu) suhteessa vakuutettuun palkkasummaan ja työttömyysaste vuosina 1990–2019. Eniten TR-osuuden määrään vaikuttavat maksetut ansiosidonnaiset työttömyysetuudet.

**Kuvio L1.7.**

TyEL- ja MEL-eläkevarat vastuuosittain vuosina 2007–2019, 31.12.



Liite 2. Kustannustenjaon kertoimia ja osuuksia

Taulukko L2.1.

Kustannustenjaon q-kertoimet.

Vuosi	q ^a	q ^b	q ^s	q ^{TVR(j)}	q ^{TVR(y)}	q ^{TVR(m)}	q ^y
2019	0,494908	0,027381	0,002134	0,007259	0,007255	0,007257	1,0000
2018	0,478704	0,028184	0,001929	0,008135	0,008129	0,008132	1,0000
2017	0,435316	0,030294	0,001722	0,009824	0,009816	0,009820	1,0000
2016	0,467094	0,031841	0,001476	0,011447	0,011437	0,011442	1,0000
2015	0,469081	0,033548	0,001260	0,012192	0,012180	0,012186	1,0000
2014	0,465953	0,034734	0,001055	0,011568	0,011555	0,011561	1,0000
2013	0,448517	0,035496	0,000857	0,009736	0,009727	0,009732	1,0000
2012	0,419195	0,036034	0,000683	0,008421	0,008414	0,008417	1,0000
2011	0,403097	0,036947	0,000569	0,008056	0,008046	0,008051	1,0000
2010	0,398117	0,039303	0,000497	0,009481	0,009467	0,009474	1,0000
2009	0,385454	0,040825	0,000378	0,009023	0,008999	0,009014	1,0000
2008	0,372399	0,037071	0,000210	0,005744	0,005726	0,005738	1,0000
2007	0,394462	0,039670	0,000098	0,006711	0,006684		1,0000
2006	0,39171	0,200270	0,000022				1,0000
2005	0,36779	0,216208					1,0000
2004	0,3956	0,2345					1,0000
2003	0,4029	0,2449					1,0000
2002	0,4178	0,2475					1,0000
2001	0,3586	0,2343					1,0000
2000	0,3754	0,2317					1,0000
1999	0,4141	0,2401					1,0000
1998	0,4241	0,2396					1,0000
1997	0,4187	0,2574					1,0000
1996	0,4423	0,2542					1,0000
1995	0,4279	0,2647					1,0000
1994	0,3886	0,2872					1,0000
1993	0,4987	0,3063					1,0000
1992	0,4992	0,3547					1,0000
1991	0,3922	0,2656					1,0000
1990	0,4101	0,2285					0,9921
1989	0,4593	0,2703					1,0000
1988	0,4344	0,2955					1,0000

- q^a TyEL- ja MEL-eläkelaitosten vastuulla oleva yhteisesti kustannettava vanhuuseläkemeno suhteessa näiden eläkelaitosten tasausmaksutulojen ja tasausvastuiden yhteismäärään.
- q^b TyEL- ja MEL-eläkelaitosten vastuulla oleva muiden kuin vanhuuseläkkeiden yhteisesti kustannettava eläkemeno suhteessa näiden eläkelaitosten palkkasummiin.
- q^s Eläkelaitosten vastuulla oleva palkattomilta ajoilta karttunut eläkemeno suhteessa eläkelaitosten palkka- ja työtulosummien yhteismäärään.
- q^{TVR(j)} Kevalle, Kirkon keskusrahastolle ja Kansaneläkelaitoksille sekä Suomen Pankille ja Ortodoksisen kirkon papiston eläkekassalle hyvitetävän TVR-maksun määrä suhteessa näiden eläkelaitosten palkkasummiin.
- q^{TVR(y)} TyEL-eläkelaitoksille hyvitetävän TVR-maksun määrä suhteessa TyEL-eläkelaitosten palkkasummiin, vuonna 2007 myös MEK:lle hyvitetävän TVR-maksun määrä suhteessa MEL-ansioihin.
- q^{TVR(m)} MEK:lle hyvitetävän TVR-maksun määrä suhteessa MEL-ansioihin. Kerroin on ollut käytössä vuodesta 2008 lähtien.
- q^y YEL-eläkelaitosten vastuulla oleva yhteisesti kustannettava eläkemeno suhteessa YEL-eläkkeiden kustannustenjaon perusteena olevaan vakuutusmaksuvastuuseen. Jos suhde on suurempi kuin 1, määritellään että q^y = 1.

Taulukko L2.2.

ETK:n kustannus- ja luottovakuutuskertoimet.

a) Kertoimet 1e, 2e, gj ja gm

Vuosi	1e	2e	gj	gm
2021	0,00026	0,00039	-	9/10
2020	0,00029	0,00016	-	9/10
2019	0,00039	0,00042	3/4	9/10
2018	0,00037	0,00042	2/3	9/10
2017	0,00041	0,00047	2/3	9/10
2016	0,00043	0,00048	2/3	9/10
2015	0,00046	0,00053	2/3	9/10
2014	0,00053	0,00060	2/3	9/10
2013	0,00047	0,00054	2/3	9/10
2012	0,00038	0,00044	2/3	9/10
2011	0,00055	0,00063	2/3	9/10
2010	0,00064	0,00073	2/3	9/10
2009	0,00059	0,00076	1/3	2/3
2008	0,00064	0,00082	1/3	2/3

Taulukossa esitettyjen kertoimien perusteella määritellään eläkelaitosten osuudet Eläketurvakeskuksen kustannuksista. Eläkelaitokset osallistuvat ETK:n kustannuksiin siltä osin kuin ETK:n saamat toimintokohtaiset palvelumaksut ja muut tuotot eivät niihin riitä. Vuodesta 2008 alkaen kustannuksiin ovat osallistuneet myös julkisten alojen eläkelaitokset. Kustannukset jaetaan eläkelaitosten kesken lakisääteisen toiminnan laajuuden suhteessa. Vuodesta 2020 alkaen Merimieseläkekassan ja Maatalousyrittäjien eläkelaitoksen kustannusosuus määräytyy 2e-kertoimen mukaisesti ja laskennassa otetaan huomioon gm-kertoimen mukainen määrä vakuutetuista työansioista. Kerroin gj ei ole käytössä vuoden 2019 jälkeen.

b) Kertoimet, e, e' ja e''

Vuosi	e	e'	e''
2007	0,00084	-	0,0006
2006	0,0048	-	-
2005	0,0044	-	-
2004	0,0054	0	0,0007
2003	0,0042	0	0,0006
2002	0,0037	0	0,0025
2001	0,0037	0	0,0025
2000	0,0041	0	0,0035
1999	0,0042	0	0,0052
1998	0,0042	0	0,0029
1997	0,0043	0	-
1996	0,0043	0,0147	-
1995	0,0041	0,0198	-
1994	0,0041	0,0198	-
1993	0,0040	0,0165	-
1992	0,0045	-	-
1991	0,0039	-	-
1990	0,0040	-	-
1989	0,0044	-	-
1988	0,0053	-	-
1987	0,0055	-	-
1986	0,0060	-	-
1985	0,0060	-	-
1984	0,0055	-	-
1983	0,0050	-	-
1982	0,0050	-	-
1981	0,0050	-	-
1980	0,0070	-	-
1979	0,0080	-	-
1978	0,0080	-	-
1977	0,0090	-	-
1976	0,0080	-	-
1975	0,0080	-	-
1974	0,0080	-	-
1973	0,0080	-	-
1972	0,0080	-	-
1971	0,0080	-	-
1970	0,0100	-	-
1969	0,0100	-	-
1968	0,0100	-	-
1967	0,0100	-	-
1966	0,0070	-	-
1965	0,0070	-	-
1964	0,0100	-	-

Taulukon kertoimen e perusteella määräytyivät eläkelaitosten kustannukset ETK:n kuluista ja kertoimien e' ja e'' perusteella osuudet Garantian kustannuksista tai palautuksista.

ETK:n lopetti luottovakuutus toimintansa ja vakuutus kanta siirrettiin vuonna 1993 Garantialle. Kannan mukana siirrettyjen varojen riittävydestä riippuen TEL-LEL- ja TaEL-toimintaa harjoittavat eläkelaitokset yhdessä kattoivat puuttuvaa osaa tai saivat palautusta Garantialta. Vuoden 2007 e'' perusteella ETK jakoi Garantian osakkeiden mynnistä saadut varat eläkelaitoksille.

Taulukko L2.3

Vanhuuseläkkeiden rahastoitujen osien korotuskerron.

Vuosi	$(1 + i_v)$	
2020	0,0582	
2019	0,0172	
2018	0,0637	
2017	0,0722	
2016	0,0000	Vuonna 2016 vanhuuseläkkeiden rahastoitujen osien korotukset jätettiin tekemättä kuolevuusperusteen muutoksesta johtuvan vanhuuseläkerahastojen täydennyksen vuoksi. Vuoden 2016 korotukset tehtiin kuitenkin vuoden viiveellä vuoden 2017 lopussa.
2015	0,0357	
2014	1,0278	Korotus 31.12.2007–31.12.2015 tehtiin 55 vuotta täyttäneiden henkilöiden vanhuuseläkkeiden rahastoituihin osiin.
2013	1,0247	
2012	1,0256	
2011	1,0307	
2010	1,0227	
2009	1,0119	
2008	1,0035	Vuonna 2008 sijoitusmarkkinoilla tapahtuneiden muutosten seurauksena vanhuuseläkkeitä ei täydennetty täydennyskertoimen osalta.*
2007	1,0856	
2006	1,0396	Korotus 31.12.2000–31.12.2006 tehtiin 31.12.v elossa olevien henkilöiden (sekä työsuhteessa että eläkkeellä olevien) vanhuuseläkkeiden rahastoituihin osiin.
2005	1,0260	
2004	1,0202	
2003	1,0182	
2002	1,0264	
2001	1,0327	
2000	1,0296	
1993	1,007	Korotus 31.12.1993 tehtiin niiden henkilöiden vanhuuseläkkeiden rahastoituihin osiin, jotka olivat täyttäneet 23 vuotta, mutta eivät olleet täyttäneet vanhuuseläkeikää eivätkä olleet varhennetulla vanhuuseläkkeellä.
1990	1,012	Korotus 31.12.1990 tehtiin niiden henkilöiden vanhuuseläkkeiden rahastoituihin osiin, jotka olivat täyttäneet 45 vuotta, mutta eivät olleet täyttäneet vanhuuseläkeikää eivätkä olleet varhennetulla vanhuuseläkkeellä.

* Laki lakisääteistä eläkevakuutustoimintaa harjoittavien eläkelaitosten vanhuuseläkkeiden rahastointia ja toimintapääomaa koskevien säännösten väliaikaisesta muuttamisesta (853/2008).

Taulukko L2.4.

Siirtymämaksun g-kerroin.

Vuosi	g	
2020	0,0032	
2019	0,0031	
2018	0,0181	
2017	0,0106	
2016	0,0000	
2015	0,0032	
2014	0,0032	
2013	0,0068	Vuodesta 2013 alkaen g-kertoimen arvossa tulee huomioida iv2- ja iv3-korotukset sekä niihin rinnastettavat muut rahastotäydennykset sellaisina, kun ne ovat keskimäärin järjestelmässä.
1993	0,005	

- g Siirtymämaksu on 10 vuoden ajan 80 prosenttia siirtyneiden henkilöiden tasausmaksusta. Siirtymämaksulain 4 §:n mukaan maksussa otetaan huomioon TyEL 174 § 1 momentin koh- tien 2) ja 3) mukaiset rahastosiirrot. Nämä otetaan maksussa huomioon g-kertoimen avulla.

Liite 3. Kustannustenjakoon osallistuneet eläkelaitokset

Taulukko L3.1.

Eläkelaitosten (yhteensä 29) osallistuminen vuotta 2019 koskeviin kustannustenjakoihin.

	TyEL-MEL-VILMA-eläke-selvittely	YEL-eläkkeiden kustannus-tenjako	ETK-kustannus-osuuksien selvittely	TR-osuuden hyvitys	Palkattomien aikojen kustannus-tenjako	VEKL-etuuksien selvittely
TyEL-eläkelaitokset (23 kpl) ¹	x	x	x	x	x	x
YEL-eläkelaitokset (7 kpl) ²	x	x	x		x	x
Merimieseläkekassa	x	x	x	x	x	x
Maatalousyrittäjien eläkelaitos	x	x	x		x	x
Keva / Valtio	x	x	x		x	x
Keva / Jäsenyhteisöt	x	x	x	x	x	x
Keva / Kirkon eläke-rahasto	x	x	x	x	x	x
Keva / Kansaneläkelaitos	x	x	x	x	x	x
Suomen Pankki			x	x	x	x
Ortodoksisen kirkon papiston eläkekassa			x	x	x	x
Ahvenanmaan maakuntahallitus					x	x

1) TyEL-eläkelaitoksia vuonna 2019 oli 4 eläkeyhtiötä, 13 eläkesäätiötä ja 6 eläkekassaa.

2) TyEL-eläkelaitoksista 4 eläkeyhtiötä ja 3 eläkekassaa harjoitti myös YEL-toimintaa.

Liite 4. Kustannustenjaon säädökset, perusteet ja ohjeistus

Työeläkelainsäädäntö

Kustannusten jako eläkelaitosten kesken:

TyEL 173–180 §, MEL 153–154 §, MEL 156–159 §, MEL 161 §, YEL 138–139 §, YEL 141 §, MYEL 135–136 §, STM:n asetus 1423/2006

Kustannusten selvittely ja päätös kustannusten jakamisesta:

TyEL 183–185 §, MEL 161 §, YEL 142 §, MYEL 137 §

Vastuu Eläketurvakeskuksen kustannuksista: ETKL 5 §

Viimeisen eläkelaitoksen kustannukset julkisille eläkelaitoksille: JuEL 122 §

Valtion osuus työeläkelainsäädännössä:

MEL 152 §, MEA 4 §, YEL 140 §, YEA 3 §, MYEL 135 §, MYEL 135 a §, MYEA 5 §

Työllisyysrahaston osuus työeläkekustannuksista: TyEL 182 §

EU-eläkkeet: EosL

Lapsenhoidon tai opiskelun ajalta karttuneen eläkkeen korvaus

VEKL 8 §

Tasavallan presidentin asetus 1487/2007

Kustannustenjakoperusteet

www.saadospalvelu.fi → Perusteet → Kustannustenjaon perusteet

EU-siirtolain erityisperusteet

www.saadospalvelu.fi → Perusteet → Laskuperusteet → EY-siirtolain erityisperusteet

Kustannustenjakoperusteiden soveltamisohjeet

www.tyoelakelakipalvelu.fi → Rahoitus ja kustannustenjako

EU-eläkejärjestelmään siirrettyjen eläkeoikeuksien kustannustenjako

www.tyoelakelakipalvelu.fi → Rahoitus ja kustannustenjako

Eläkelaitosten välinen vakuustoitominnan luovuttaminen kustannustenjaossa

www.tyoelakelakipalvelu.fi → Rahoitus ja kustannustenjako

Kirjallisuutta

Kesälä, M. (2020) [Työeläkkeiden rahoitus vuonna 2019](#). Eläketurvakeskuksen tilasto- ja 12/2020.

Lahti, S. & Toro, S. (2018) [Pääoma-arvokertoimet](#). Eläketurvakeskuksen käsikirjo- ja 01/2018.

Mäkinen, H. (2018) [Työeläkkeiden kustannustenjako](#). Eläketurvakeskuksen käsikirjo- ja 02/2018.

Liite 5. Eläketurvakeskuksen Työeläkkeiden rahoitus -tilastot tilastotietokannassa

Eläketurvakeskus kokoaa aikasarjoja eläkelaitosten tilinpäätöksistä. Eläkelaitokset ilmoittavat myös tietoja eläkkeiden kustannustenjakoa varten. Eläkkeiden rahoitukseen liittyviä tilastotietoja esitetään [Eläketurvakeskuksen tilastoja](#) -julkaisusarjassa sekä julkaisuina että pdf-muodossa. Seuraavat työeläkkeiden rahoitukseen liittyvät taulukot julkaistaan vuosittain Eläketurvakeskuksen [Tilastotietokannassa](#):

Työeläkkeiden rahoitus

- **Rahavirta**-taulukot sisältävät rahavirtatilaston useimpien eläkelakien osalta eläkevaroista ja vuoden aikana liikkuneista rahavirroista sekä vastaavan tarkemman taulukon TyEL-MEL-eläkejärjestelmän rahavirroista.
- **Tilinpäätöslukuja**-taulukot sisältävät eläkelaitosten tilinpäätöslukuja vuodesta 2007 alkaen muun muassa maksutulosta, sijoitustoiminnasta, maksetuista eläkkeistä, hoitokuluista ja vakavaraisuudesta.
- **Kustannustenjaon lukuja** -taulukot sisältävät eläkelaitosten kustannustenjakolukuja vuodesta 2007 alkaen maksetuista eläkkeistä ja vastuuvelasta.
- **Aikasarjat**-taulukot sisältävät lukuja eläkelaitosten maksetuista eläkkeistä, maksutulosta, varoista, palkka- ja työtulosummista sekä eläkelaitosten lukumääristä vuodesta 1962 alkaen.
- **Pääoma-arvokertoimet (31.12.2016 alkaen)** -taulukot sisältävät työeläkejärjestelmän eri jaotteluilla tarvitsemia laskentakertoimia, kun lasketaan pääoma-arvoja. Taulukoissa käytetty kuolevuus on 31.12.2016 voimaan astunut TyEL-laskuperusteen mukainen kaksiosainen kuolevuusmalli.
- **Pääoma-arvokertoimet (1.1.2008–30.12.2016)** -taulukoissa käytetty kuolevuus on aikana 1.1.2008–30.12.2016 voimassa olleen TyEL-laskuperusteen mukainen.
- **YEL-työtulot**-taulukot sisältävät lukuja eläkeyhtiöiden ja -kassojen yrittäjäläkevakuutusten lukumääristä, vahvistetuista työtuloista sekä työtuloon liittyvistä joustoista. Tiedot on jaoteltu sukupuolen ja ikäryhmän sekä työtulon mukaan. Tilasto ”YEL-vakuutetut iän mukaan” on vuodesta 2005 lähtien ja työtulon mukaan jaoteltuna vuodesta 2013 lähtien hetkellä 31.12.
- **Indeksiluvut**-taulukot sisältävät eläkejärjestelmässä käytössä olevia indeksilukuja ja kertoimia sekä niiden muutosprosentteja.



ELÄKETURVAKESKUKSEN
RAPORTTEJA

Työeläkkeiden kustannustenjako vuonna 2020

Työeläkevaroja siirtyi Eläketurvakeskuksen kautta vuonna 2020 yhteensä 1,6 miljardia euroa toimijalta toiselle. Raportissa on kuvattu, miten kustannustenjako on käytännössä järjestetty ja mitä erityistä vuonna 2020 tehdyissä selvittelyissä tapahtui. Tarkasteluvuonna työn alla oli kolme eri vaiheessa olevaa kustannustenjakovuotta.

ELÄKETURVAKESKUKSEN RAPORTTEJA

Eläketurvakeskus on lakisääteinen työeläketurvan kehittäjä, asiantuntija ja yhteisten palvelujen tuottaja. Raportteja-sarjassa julkaistaan eläketurvan arviointia ja kehittämistä palvelevia katsauksia, selvityksiä ja laskelmia.



Eläketurvakeskus
PENSIONSSKYDDSCENTRALEN