

**CENTRO SCOUT GRIEBAL.** Recuperación y Desarrollo del entorno

Jose Luis Murillo Serrano

## ÍNDICE.

### 1. OBJETIVOS

### 2. METODOLOGÍA

### 3. DESPOBLACIÓN EN ARAGÓN

RAICES DEL PROBLEMA  
DESPOBLACIÓN ALTO ARAGÓN  
DESPOBLACIÓN ACTUALIDAD

### 4. PAPEL DE LA DIPUTACION GENERAL ARAGÓN

DEPARTAMENTO MEDIO AMBIENTE  
ORDENACIÓN DEL TERRITORIO

### 5. IMPULSOS DE RECUPERACIÓN

RACIONALIDAD DEL RETORNO  
PRÁCTICAS DE OCUPACIÓN  
ASOCIACIÓN ARTIBORAÍN

### 6. CASO ESTUDIO. CENTRO SCOUT GRIEBAL

MARCO HISTÓRICO  
MOVIMIENTO SCOUT  
OBJETIVOS ASOCIACIÓN  
APUNTE ACTIVIDADES

DISPOSICIÓN DE INMUEBLES

FUTURO DE GRIEBAL

### 7. CONCLUSIONES









Desde hace décadas existen comunidades que prefieren mantenerse fuera de las “pautas establecidas”, sienten que no forman parte de la ciudad y del comportamiento que esta exige. La ciudad entendida como una máquina necesita de gran cantidad de recursos, entre ellos al humano. Ellos no quieren servirle, ni a ella, ni contribuir con esa sociedad de la que se alimenta.

Desaparecen de la ciudad, pero vuelven a aparecer en lugares que para muchos ya han desaparecido.

Ocupar un espacio es el significado más directo de “Poblar”. El solo hecho de ocupar un espacio nos convertirá en pobladores. Esto, unido a la necesidad humana de relacionarse, y establecer vínculos con otros de la misma especie, les lleva a verse envueltos en otra sociedad. Estas sociedades son diferentes, son moldeadas a las necesidades del colectivo con una actitud ambientalista, siendo conscientes de la importancia del medio y sin perderle la distancia a la naturaleza.

Este tipo de asentamientos lo encontraremos en un mundo rural abandonado por el agotamiento de recursos, nuevas aspiraciones de la sociedad o forzado a través de la expropiación (más propio de una época feudal, aun existen aquellos con aspiraciones a terrateniente).

Sin embargo, con la llegada de nuevos pobladores surgen nuevas oportunidades para estas tierras. Aun asentándose en un mundo marcado por la rígida estructura tradicional, no queda mucho rastro de ella en dichos asentamientos y se logra a través de medios tradicionales, nuevas oportunidades para los que deciden desaparecer.

## **Objetivos del trabajo.**

Estos nuevos pobladores han ingeniado multitud de sistemas bajo los que desarrollar sus comunidades y en el Alto Aragón estamos viendo cada vez más ejemplos, todos ellos diferentes a los otros, ya que cada asentamiento tiene unas pautas y unas convicciones diferentes. *Existe una gran oferta.*

La práctica que llevan a cabo es la recuperación de antiguos pueblos esparcidos por el Pirineo. Personalmente, conozco un ejemplo, pero que a diferencia de los mencionados, no tiene habitantes.

Griebal es un pueblo abandonado en los años 60, cuya rehabilitación está siendo gestionada desde 1990 por la Asociación de Scouts de Aragón, de la que participo.

Los conocimientos adquiridos a través de la arquitectura y conociendo este caso, me llevan a plantear ciertos objetivos a través de este trabajo:

- Conocer las causas del abandono y las realidades de los nuevos pobladores, atendiendo a ciertos ejemplos.
- Analizar el caso de Griebal y el trabajo de los scouts realizado.
- Valoración de los objetivos planteados por la Asociación.
- Valoración personal del caso para plantear objetivos futuros en Griebal.

## **Metodología del trabajo.**

El estudio comenzó con la pregunta de: ¿Porque Griebal está así? Abandonado. Para dar respuesta se exponen la casuística del fenómeno ocurrido en el Alto Aragón en el siglo XX, acudiendo a fuentes. Para dar respuesta ha sido necesario establecer el marco histórico detectando las causas a demás de entender el fenómeno de la despoblación.

Conocer otros casos aparte de Griebal y entender la manera en la que se procede en otros lugares para lograr un objetivo que todos comparten.

Finalmente, acudir al propio asentamiento a realizar un análisis de las condiciones en las que se encuentra y conocer de primera mano la realidad de la asociación de Scouts de Aragon y Fundación Griebal para entender los objetivos y a través de una valoración personal plantear posibles soluciones dentro de un marco teórico.







# DESPOBLACIÓN EN ARAGÓN

Aragón, con una extensión de 47.720 km<sup>2</sup> y una población en 2020 de X habitantes tiene una de las densidades medias más bajas de toda Europa. A nivel provincial las menores densidades se dan en Huesca y en Teruel, mientras que en Zaragoza es considerablemente más elevada, aunque sigue siendo muy inferior a la media española. Los valores que encontramos en Teruel son los propios de un desierto demográfico<sup>1</sup> y los de Huesca levemente superiores. (TABLA 1)

Las comarcas que entrarían dentro de lo considerado como desierto demográfico serían X4, a excepción de Andorra, Bajo Aragón y Teruel, el resto de las comarcas turolenses se incluyen en esta lista; también las comarcas pirenaicas, y Monegros en Huesca; en Zaragoza, Campo de Daroca, Ribera Baja y el Campo de Belchite.(TABLA 1)

El desequilibrio territorial<sup>2</sup> es uno de los aspectos más relevantes de Aragón, que pone en relieve el grado de “concentración-dispersión” (Bielza, 2002) caracterizado por la concentración de población y actividades en el área metropolitana de Zaragoza<sup>3</sup>, mientras que, en el resto de la comunidad, el nivel de ocupación humana y actividades económicas es bajo (en el mejor de los casos) e ínfimo (Ayuda, Pinilla, Sáez. 2000).

Estos niveles podemos percibirlos con mayor gravedad cuando contrastamos que en el 44.8% del territorio de Aragón (Zonas montañosas del Pirineo y Sistema Ibérico) solo se concentra el 11% de la población de esta comunidad<sup>4</sup> provocando un enorme desequilibrio. Escenario muy pesimista para un abundante número de núcleos ya que los índices demográficos y socioeconómicos que presentan<sup>5</sup> (Escolano, Riva. 2002) no aseguran su supervivencia a medio plazoW.

Desde hace varias décadas que este problema preocupa en Aragón, esto se materializa en una gran

cantidad de trabajos y publicaciones que enmarcan la problemática haciendo que, desde diferentes puntos de vista, se planteen soluciones y se convierta en materia de debate político.

## RAÍCES HISTÓRICAS DEL PROBLEMA

Frente a Europa, Aragón se sitúa en una de las franjas donde las densidades de población son más bajas. Tanto al norte del continente, en países escandinavos<sup>6</sup>,y Escocia, como al sur; Península ibérica, parte del sur de Italia y Portugal, encontraremos las regiones menos pobladas que en regiones centroeuropeas (TABLA 3). Debido al establecimiento de rutas comerciales, que a la larga conforman un eje urbanizador y organizando el territorio, formando polos de concentración de actividad industrial ya en el S. XVIII (Bielza de Ory, 2002)

El caso de Aragón destaca por sus bajos niveles de ocupación humana del territorio. Para entender esta cuestión, habrá que tener en cuenta además de la situación de baja densidad, el problema y origen de las causas de despoblación<sup>7</sup> que ha devastado a nuestra comunidad en la segunda mitad del siglo XX.

A comienzos del siglo XIX, dentro de un contexto de economía tradicional de base agraria, el tamaño de la población en las comarcas venía dado por el acceso a recursos naturales que en ellas encontrábamos y la capacidad de adaptación a ellos (Ayuda, Pinilla, Sáez. 2000). Las densidades siempre han sido bajas en nuestra comunidad, pero en aquel momento estaban equilibradas en el conjunto de Aragón. Las más altas se daban en la depresión central del Ebro, dado su mayor potencial agrario y un medio físico más pacífico. Encontrábamos densidades de entre 15 y 25 habitantes por km<sup>2</sup>, mientras que en la Hoya de Huesca o el sur montañoso eran de

Imagen 1. GRIEBAL. 2017. Autor: CSG.  
Fuente: Archivo asociación.

Imagen 2. MONTE GRIEBAL. 2017. Autor: CSG.  
Fuente: Archivo asociación.

Imagen 3. IBORT. 2015 Autor: Diego Delso.  
Fuente: Archivo Autor

<sup>1</sup>DESIERTO DEMOGRÁFICO.  
Catalogación sociológica para aquellos territorios que no superan los 10 hab/km<sup>2</sup>.

<sup>2</sup>DESEQUILIBRIO TERRITORIAL. Se refiere a los desequilibrios verticales, que afectan al ecosistema (usos, gestios y ordenación del suelo), como a los horizontales, que provocan la desvertebración de las relaciones campo-ciudad.

<sup>3</sup>En Zaragoza se concentra el 70% de la actividad económica de Aragón. Fuente: IAEST. 2018.

<sup>4</sup>Ver Tabla 1.

<sup>5</sup>ESCOLANO, RIVA. (2002). Los territorios con baja población presentan índices demográficos y socioeconómicos, a demás de bajas dotaciones y escasas infraestructuras. Si bien esta asociación no siempre es lineal, en Aragón se da el caso.

<sup>6</sup>PAISES ESCANDINAVOS.  
Suecia, Noruega Dinamarca

<sup>7</sup>BIELZA DE ORY, Vicente.(2002). “Segun el diccionario: <<Falta total o parcial de la gente que pobla un lugar>>

entre 10 y 15 Hab/km2. (TABLA 1)

Desde los inicios del S. XX, alrededor de nuestra comunidad comienzan a aparecer potentes focos industriales como el País Vasco, Barcelona, Madrid, Madrid y Valencia<sup>8</sup>. Sin embargo, Aragón, seguía anclada en una economía tradicional y los atisbos del cambio hacia la industrialización eran muy puntuales (Ayuda, Pinilla, 2002). Diversas comarcas reaccionaron y se aprovecharon de las oportunidades que creaban las regiones vecinas. Comienzan a diferenciarse dos zonas en el territorio; en el centro de la comunidad se aprecia un dinamismo vinculado con la especialización agraria y en la transformación de los productos derivados de esta, para el abastecimiento de los núcleos urbanos (Ayuda, Pinilla, Sá ez. 2000). Las zonas tanto al norte como al sur se enfrentan a una situación que se agrava como consecuencia de *“la crisis en los pilares de la economía de montaña: trashumancia ovina, agricultura de subsistencia e industria textil tradicional generaba una enorme problemática para estas zonas”* (Pinilla, 1995), ya que no eran competentes frente a las

extensas zonas de producción agrícola y ganadera que existían en el centro de la comunidad.

La ciudad de Zaragoza supo aprovecharse de su situación estratégica en relación con el resto de la península y se inició de esta manera una potente industria agroalimentaria.

A lo largo del siglo XX esta situación se vio agravada. Las zonas de montaña, tanto al sur como norte, y las más áridas hacia el centro se consolidan como áreas de poca actividad económica con una elevada experiencia en el terreno agrícola y ganadero, pero un bajo ritmo de transformación. Consecuencia de estos distintos ritmos, desde finales del s. XIX, un movimiento migratorio que parte desde las zonas con mayores dificultades hacia aquellas que experimentaban un crecimiento notorio *“a una de las cuencas migratorias españolas con mayor capacidad de succión, la de Barcelona, y también a otra cuenca importante como es la de la ciudad de Zaragoza. La proximidad por lo tanto del Pirineo aragonés a algunos*

<sup>8</sup>AYUDA, PINILLA. 2002. *“El proceso de desertización demográfica de la montaña pirenaica en el largo plazo: Aragón”*. Unizar-Ceddar. Ager, 2, 2002. P.101-138

TABLA 1. Densidad demográfica Comarcas aragonesas por debajo de 10 hab/km<sup>2</sup>

TABLA 2. Densidad población, Unidad/ escala. hab/km<sup>2</sup>

TABLA 3. Densidad población Regiones europeas hab/km<sup>2</sup>

Tabla 1.

	1900	1950	1960	1970	1980	1990	2000	2010	2019
SOBRARBE	9.2	8.3	6.9	4.3	3.2	3	3.1	3.5	3.4
RIBAGORZA	13.9	10.4	9.4	6.8	5.3	4.8	4.8	5.3	4.9
MONEGROS	10.4	10.2	10.4	10	9.3	8.4	7.6	7.4	6.7
RIBERA BAJA	15.4	15	14.8	12.7	10.9	10.2	9.3	9.5	8.5
CAMPO BELCHITE	14.5	15.5	12.3	8.9	6.7	5.9	5.3	5	4.4
BAJO MARTIN	19.6	20.1	17.8	14.2	12.8	10.7	9.2	8.7	7.9
CAMPO DE DAROCA	18.3	19.4	15.7	10.6	7.9	6.6	5.8	5.5	5
JILOCA	17.8	20.1	17.4	12.3	9.6	8.1	7.1	7	6.3
CUENCAS MINERAS	16	16.2	15.8	11.5	10	8	6.7	6.3	5.7
MAESTRAZGO	17.1	11.4	9.4	6.1	4.1	3.5	3.1	3	2.6
ALBARRACIN	11.2	9.7	8.6	6.1	4.3	3.8	3.5	3.5	3.1
JAVALAMBRE	14.5	10.3	8.4	5.6	3.9	3.4	3.3	3.5	3.1
MATARRAÑA	25.2	19.6	16.3	13.4	11.4	10.3	9.3	9.3	8.8
JACETANIA	14.5	13.1	11.4	9.6	9.1	8.6	9	9.8	9.5
ZARAGOZA	51.6	117.4	144.2	216.9	262.5	273.7	286.9	329	330.4
HOYA DE HUESCA	21.5	21.6	20.7	21.1	23	23.3	23.9	26.9	27
TERUEL	14.4	18.3	17.9	15.4	15.2	15.1	15.3	16.9	16.5

Tabla 2 y Tabla 3.

	1950	1960	1970	980	1990	2000	2010	2019
ZARAGOZA C.	248.4	309.8	479.8	585.2	608.5	629	696.4	693.2
HUESCA C.	108.7	130.8	146.6	199.4	257.4	274.2	287.2	329.9
TERUEL C.	46.2	49.5	50.2	58.9	64.7	70.7	81	81.5
ARAGON	14.64	14.79	15.42	16.23	16.07	15.91	18.00	17.65
ESPAÑA	55.57	60.19	67.1	74.63	77.61	80.82	92.91	92.56
EUROPA	56.44	57.49	62.38	60.73	68.45	68.90	69.93	71.00
	1950	1960	1970	1980	1990	2000	2010	2019
ESPAÑA	55.57	60.19	67.1	74.63	77.61	80.82	92.91	92.56
ITALIA	154.64	164.93	177.6	187	189.32	188.13	196.87	200.64
PORTUGAL	91.27	95.9	93.81	105.73	107.3	111.65	114.89	110.56
NORUEGA	8.48	90.3	10.06	10.61	11.03	11.68	12.68	14.07
SUECIA	15.67	16.75	18	18.59	19.15	19.85	20.99	22.57
DINAMARCA	99.44	106.73	114.89	119.38	119.78	124.44	129.42	134.95
ALEMANIA	282.92	205.42	219.87	219.05	221.2	227.77	226.17	234.44
BELGICA	195.78	300.27	315.8	323.26	327.76	336.78	358.29	379.61
P.BAJOS	241.74	275.61	313	340.6	360.27	383.39	401.61	412.49

*de los núcleos que más destacaron en la industrialización española fue clave para entender su vaciamiento demográfico.”<sup>9</sup>(Ayuda, Pinilla. 2002)*

## DESPOBLACIÓN EN EL ALTO ARAGÓN

En el Pirineo el abandono de los asentamientos era una práctica común, pero no suponía un abandono completo de la zona, sino la colonización de nuevas tierras. Dentro de esta dinámica sostenible encontramos restos de hasta 300 núcleos.

Durante el siglo XIX comienzan a aplicarse en toda España, políticas de colonización para la expansión interna y mejora de los cultivos. Como consecuencia se produce una mejor distribución de la población en estas tierras y un aumento de la natalidad.

El proceso de industrialización los grandes centros urbanos atraen a la población con premisas de puestos de trabajo permanente y una mejor calidad de vida, alejado de las duras condiciones de la montaña. Las economías tradicionales se ven incapaces de competir contra este mercado<sup>10</sup>. Las zonas rurales que pudieron adaptarse a esta industrialización experimentaron cierto crecimiento, pero aquellas cuyas posibilidades no fueron explotadas quedaron totalmente marginadas. Precisamente a este último grupo pertenecen las comarcas pirenaicas. Este comportamiento fue similar al que se había dado en toda Europa, que fue un aumento de las desigualdades económicas, generando mayor desequilibrio en un mismo espacio. Esto no solo involucra a los que se marchan, también a los que deciden permanecer, que se quedan sin medios para ganarse la vida ya que la labor del que partió no es retomada por otro. El abandono de unos pocos tenía un impacto definitivo.<sup>11</sup>

El longevo, pero frágil ciclo económico en el que se basa la economía tradicional<sup>12</sup> se desestructura, y todos los que en ella participan se ven afectados. En estos territorios muy pronto fue una evidencia que emigrar era la única salida para conseguir una vida mejor.

Los planteamientos productivistas de desarrollo tenían como meta liberar a la sociedad rural de las ataduras del conservadurismo y de la economía de subsistencia, y sin embargo supuso el abandono de la cultura, prácticas económicas y sociedad tradicional.

Las necesidades de producción en las comarcas centrales de Aragón exigen mejores infraestructuras y mano de obra. El desarrollo de los centros industriales y de las ciudades en expansión, necesitan producción de energía eléctrica para poder abastecerse y la solución se encuentra en la construcción de pantanos y centrales hidroeléctricas. (Ayuda, Pinilla. 2002)

Los terrenos que se utilizan para su construcción se encuentran en la montaña y comienza un largo proceso de expropiación de tierras e inundación de fondos de valle, donde en muchas ocasiones eran las únicas tierras de las que la poca industria agrícola se servía. La construcción de estos pantanos se da desde comienzos del siglo XX (La Peña, 1913) hasta llegar a los años setenta (Lanuza, 1977).

Como consecuencia de siglos de explotación agrícola en la montaña, las laderas han perdido su capacidad de retención del suelo lo que provoca que una gran cantidad de sedimentos se viertan en estos pantanos. Para frenar este proceso, es necesario acometer un enorme proyecto de reforestación en los cauces de ríos y zonas cercanas a barrancos.

<sup>9</sup>AYUDA, PINILLA. 2002. Se comenta la idea de cómo estas comarcas se integran en la nueva economía, ya que suponen zonas de reserva de mano de obra y recursos naturales, que mas tarde serian transformados en energía.

<sup>10</sup>AYUDA, PINILLA. 2002 “...una economía tradicional en crisis y enormes dificultades para desarrollar nuevas actividades capaces de generar impuslo significativo”, esto tiene que ver con las dificultades medioambientales, la lejanía y las malas condiciones de comunicacion.

<sup>11</sup>el trabajo asalariado permanente transforma el orden social tradicional, ya que este otorga independencia económica, a diferencia del asalariado temporal. Los hijos, que hasta el momento suponían mano de obra gratuita se desvinculan de esta estructura, en posesión de ingresos permanentes aparecen nuevos intereses y nuevas funciones sociales que desintegran el espacio del campesino. CUESTA, J.M. 2003 “Despoblación de la montaña pirenaica aragonesa. El caso del Sobrarbe. ESCOLANO, RIVA. Despoblación y ordenación del territorio Zaragoza, Institución “Fernando el Católico” P. 161-173

<sup>12</sup>Nos servimos en este momento del significado que MORENO FERNANDEZ R. da del término “Economía tradicional”:

“...unos y otros gustan de englobar bajo el epígrafe de “economía tradicional” toda la economía de montaña[...] aqui el término tradicional no se refiere solo a la economía de montaña, sino al entorno económico agrario del Antiguo Régimen[...] Considero tradicional solo a la economía de montaña existente en la época preindustrial, cuando el conjunto de la economía estaba basado en lo agrario” MORENO FERNANDEZ R. 2002. “La economía de montaña en el Antiguo Régimen: los equilibrios tradicionales del Pirineo aragonés”. Unizar-Ceddar. Ager, 2, 2002. P.43-80

Esta acumulación de agua también es canalizada hasta las zonas de regadío y colonización, y precisamente es ahí donde mandan a estos campesinos expropiados. Existe por lo tanto otro tipo de emigración, que es aquella fomentada por el Estado<sup>13</sup>(Ayuda, Pinilla. 2002) con sus violentos métodos de reorganización.

Estas actuaciones tuvieron un enorme efecto en el sistema tradicional. Lo que no había conseguido extraer las necesidades de acumulación y abastecimiento, ahora lo hacía un sistema global de reorganización, generando un desorden en el sistema productivo local sin diferenciación alguna de la fuerza de trabajo excedente o necesaria.

*“Si nosotros decíamos que la sociedad tradicional expulsaba la fuerza de trabajo sobrante a través de su sistema de regulación, en este caso sucede algo similar: la fuerza de trabajo sobrante dentro de la división del trabajo del sistema global es reorganizada y desplazada hacia otros sectores en los cuales el capital necesita mano de obra.”* (CUESTA, J.M. 2003)

La despoblación natural del lugar, junto a las actuaciones que se han llevado durante el siglo XX en estas comarcas pirenaicas (construcción de presas, expropiaciones, anegaciones y reforestación), no han hecho sino acelerar el proceso. La estructura económica y social de estas regiones es muy rígida, que sin capacidad de respuesta ante estas presiones veían la marcha como una liberación.

## DESPOBLACIÓN EN LA ACTUALIDAD.

Como dicen Ayuda y Pinilla (2002) en su artículo *“El proceso de desertización demográfica de la montaña pirenaica en el largo plazo: Aragón”*, (2002) refiriéndose a la emigración que se produjo en Aragón a mediados del siglo

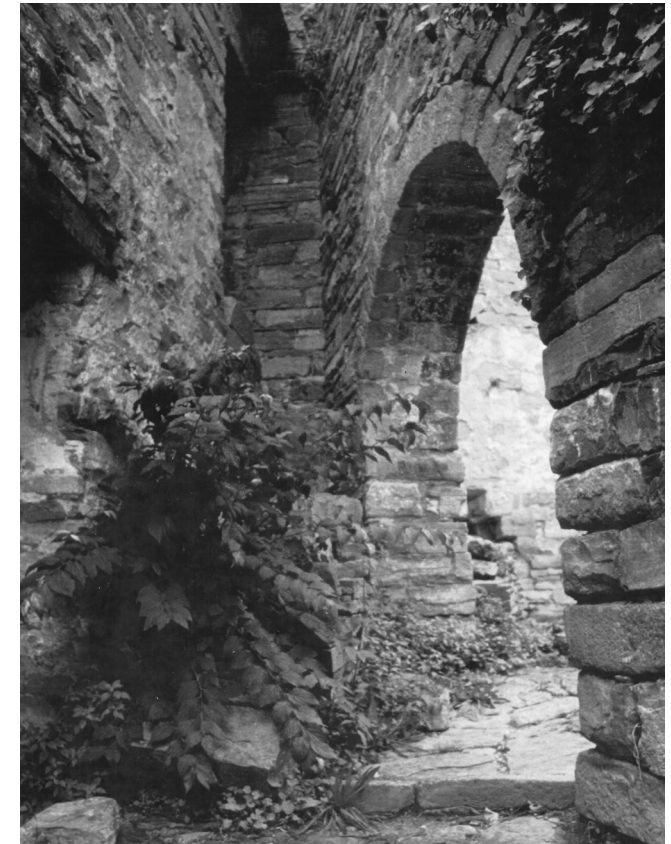
XX *“Estos grandes flujos de población deberían haberse estabilizado progresivamente de forma espontánea “por las propias fuerzas del mercado”, según el discurso económico neoclásico, ya que tras los procesos de concentración de capital y población deberían surgir efectos difusores que tendieran a la igualación en la renta per cápita de las distintas zonas...”*<sup>14</sup>.

Este discurso no tiene en cuenta aquellos lugares con peores infraestructuras o poca accesibilidad que hoy en día siguen presentando dicha problemática, si bien es cierto que corregida en gran medida por la gran presión ejercida desde los municipios.

Durante gran parte del siglo XX se suceden décadas en Aragón en las que los índices de población son realmente preocupantes, derivados tanto de los procesos industriales y la economía de masas como de la reorganización del territorio y su uso por parte del Estado.

Este problema comienza a presentar datos más optimistas a finales del siglo, a través de la presión que ejercen sobre las instituciones los habitantes de esta zona, consiguiendo que estos espacios sean dotados de infraestructuras además de la aplicación de políticas. Aunque realmente las migraciones masivas se ven frenadas en parte por la aparición de una crisis en aquellos focos de atracción (BIELZA. V. 2003) a demás de un leve crecimiento de la capacidad adquisitiva en la zona debido al *“reparto entre cada vez menos residentes”* (Ayuda, Pinilla y Saez, 2002) se cuenta con mayor número y calidad de infraestructuras, lo que demuestra cierta implicación por parte de las administraciones para estabilizar la tendencia negativa que veníamos arrastrando.

Dado que estos saldos migratorios a día de hoy presentan (escasos) resultados positivos, el problema es otro. El crecimiento vegetativo<sup>16</sup> es uno de los factores



<sup>13</sup>AYUDA, PINILLA. 2002. *“El papel del Estado[...] no puede dejar de verse como negativo y favorecedor de la emigración y desarticulación final de la sociedad pirenaica tradicional[...] aunque pero que las acciones fueron las omisiones[...] Cuando en Europa central dejaban de ser neutrales frente a los desequilibrios regionales, la dictadura franquista soñaba con que el propio crecimiento de los polos irradiaría crecimiento a su alrededor”*.

<sup>14</sup>AYUDA, PINILLA, SAEZ. 2001. *“Políticas ante la despoblación en el medio rural: un enfoque desde la demanda”*. Unizar- Ceddar. Ager. 1, 2001 P 212- 232 En este artículo, Ayuda, Pinilla y Saez, analizan las políticas aplicables al problema de despoblación rural desde un punto de vista relacionado con la calidad de vida del lugar, compatibilidad laboral-familiar y planificación familiar.

<sup>15</sup>CRECIMIENTO VEGETATIVO. Diferencia entre nacimientos y defunciones. Que no se produzca un excesivo envejecimiento de la población, indica que este índice tenga que encontrarse en valores positivos.

Imagen 4. OLVENA. 1905. Autor: Desconocido.  
Fuente: Pueblos de Huesca.

<sup>16</sup>Desequilibrio en el género y envejecimiento relativo. Algo que no es exclusivo del Pirineo, es común en los países desarrollados que se explica por la prolongación de la esperanza de vida y por la reducción de la fecundidad.

<sup>17</sup>AYUDA, PINILLA, SAEZ. 2001. "Políticas ante la despoblación en el medio rural: un enfoque desde la demanda". *Unizar- Ceddar. Ager. 1,2001 P. 212- 232*

<sup>18</sup>ESTACIONALIDAD. Se refiere a los flujos de gente entre un territorio y otro de manera temporal. Anteriormente se producían migraciones estacionales de campesinos, jornaleros que durante una temporada en concreto desempeñaba alguna labor, principalmente en el sector primario. Actualmente se refiere a la estacionalidad que genera el turismo en comarcas con gran atractivo haciendo que en temporada alta se produzcan picos de población.

<sup>19</sup>La elección del lugar se justificaba con la necesidad de situarse cerca de pastos de ganado.

<sup>20</sup>Las comarcas con mayores niveles de despoblación se caracterizan por tener un nivel educativo inferior, altos porcentajes de población sin estudios elevados o universitarios. A nivel municipal el número de personas sin estudios aumenta.

<sup>21</sup>"[...]cuando en el caso español, al final del franquismo y del desarrollismo se quiso descender en la jerarquía urbana al impulso de las cabeceras comarcales, para llegar al ámbito rural y contener la emigración[...]" BIELZA DE ORLY. 2002. "Problemas socioeconómicos y territoriales de la despoblación y principios de intervención de las políticas públicas" ESCOLANO, RIVA. *Despoblación y ordenación del territorio Zaragoza, Institución "Fernando el Católico" P. 16-27.*

Medio por el cual el Estado trata que la población rural disponga de servicios, unificándolos en un mismo núcleo, al que los ciudadanos debieran desplazarse

demográficos más determinantes, los nacimientos no llegan en muchas ocasiones a revertir el problema que generó la emigración en gran parte de las comarcas despobladas (Ayuda, Pinilla y Saez, 2002). Esto se explica por dos factores: una elevada mortalidad, o una baja natalidad. Lo que en estas regiones afecta de igual medida, ya que, al predominar una población envejecida, existe un mayor número de muertes al mismo tiempo que un menor número de mujeres en edad fértil.<sup>16</sup>

Este envejecimiento también arrastra cierto lastre en cuanto a la actividad económica de la zona, ya que no ahí donde mayor grado de envejecimiento existe, menor porcentaje de su población se dedica al sector industrial o al de servicios. Entre ellos siguen predominando la actividad agraria. "En cambio, las comarcas que han sido demográficamente más dinámicas, la Jacetania y Alto Gállego, tienen un menor porcentaje de población dedicada a la agricultura y más al sector servicios (Jaca) e industrial (Sabiñanigo)." <sup>17</sup>

No pasaremos por alto el impulso que recibió el sector turístico a finales de los años noventa y que a día de hoy ha demostrado que tiene cierta capacidad de retención de población. El atractivo del entorno natural, los paisajes y la gran variedad de actividades, así como de opciones de adquisición de una segunda residencia atrae cada vez a una mayor masa turística, si bien es cierto que el turismo genera temporalidad y se debe a la demanda, lo que acrecenta el efecto de estacionalidad<sup>18</sup> y en poblaciones como Benasque puede suponer un problema que a día de hoy se estudia como resolver.

Aún con estas expectativas positivas y la clara tendencia de emigración corregida, el elevado envejecimiento de la población no permite que se garantice el relevo generacional.

Existen otros dos factores que actúan como variable dentro del panorama de despoblación, ambos tienen que ver con la percepción del detrimento en calidad de vida. La dispersión encontrada en los núcleos de población va de la mano de un menor número de infraestructuras dado el elevado coste que tendría para la administración dotar a cada población de los mismos servicios (educación, sanidad o servicios sociales). La situación se agrava en todos los sentidos en aquellos núcleos de difícil acceso<sup>19</sup> numerosos dada la orografía del Pirineo.

"las dificultades de formación o la salida de los núcleos de origen de personas para formarse, que no siempre retornan, determinan una menor cualificación del capital humano de las zonas despobladas" (Ayuda, Pinilla, 2002. <sup>20</sup>

Las administraciones como solución a esto deciden, como solución, trasladar parte del coste de estos servicios al ciudadano, concentrándolos en las cabeceras de comarca<sup>21</sup>. Lo mismo pasa con la instalación de negocios e industria en estos lugares, que necesitan cierto tamaño de mercado para ser rentables. Los reducidos niveles de población desplazan a las empresas a lugares donde puedan fijar su actividad.



IMAGEN 4. OLVENA. Huesca. 1905 Autor: Desconocido. Fuente: Pueblos de Huesca



# PAPEL DE LA DIPUTACIÓN GENERAL DE ARAGÓN

Como hemos visto antes, a partir de la segunda mitad del siglo XX, en Aragón la población de montaña estaba perdiendo su medio de vida, la polarización que se produjo entre las regiones económicamente más pujantes y aquellos territorios que se quedaron atrás, sumado a la pérdida del medio de vida por las expropiaciones para construcción de pantanos y reforestación, generó en nuestras tierras el abandono de cantidad de asentamientos, que con el paso del tiempo siguen ocupando su lugar y constituyen una idea de nuestro pasado. De repente, el gobierno se vio propietario de todo este patrimonio y a través de el Patrimonio Forestal del Estado<sup>22</sup>, procedió a la compra de numerosos núcleos y los montes que a ellos pertenecían junto con las edificaciones que en ellos se encontrasen, propiedad de los vecinos: casas, bordas, masías, etc., con el fin principal de la repoblación forestal<sup>23</sup>

## DEPARTAMENTO DE MEDIO AMBIENTE<sup>26</sup>

De esta manera, cuando se creó el Instituto para la Conservación de la Naturaleza<sup>24</sup> (ICONA), este se dedicó a administrar grandes extensiones de bosque formado principalmente por especies pináceas de rápido crecimiento cuya principal función era la de frenar la erosión.

En los años 80, el Gobierno de Aragón recibe todo este patrimonio y se convierte en el responsable de la administración de estos terrenos, habiendo emprendido desde entonces distintas acciones para conservarlo y darle uso.

Las compras que se realizaron en aquel momento comprendían en práctica en la compra de la totalidad de hectáreas de monte propiedad de los vecinos de un núcleo, así como las edificaciones que se encontrasen en ellos: casas, bordas, masías, corrales...

Durante esos años de final de siglo, se han llevado a cabo varios estudios y catalogaciones del patrimonio existente en nuestros Pirineos:

- En 1984, tras el “Encuentro sobre pueblos deshabitados”<sup>25</sup> celebrado en Madrid, la Diputación General de Aragón se comprometió a realizar un estudio de pueblos bajo su gestión.

- En 1985 se realizó el primer estudio de pueblos deshabitados gestionado por la DGA en la provincia de Huesca. Se estudiaron 44 pueblos y 23 pardinas, todos ellos situados en las comarcas de Sobrarbe, Ribagorza, Serrablo y Jacetania.

- En junio de 1996 el Servicio de Ordenación Territorial del Gobierno de Aragón presentó un “informe sobre los pueblos deshabitados del Pirineo”, donde se actualizaba la información.

- En octubre del 2000, el Pleno de las Cortes de Aragón aprobó una moción (16/00), relativa a los pueblos deshabitados, donde instaba al Gobierno de Aragón, entre otras cosas a “diseñar un Plan de rehabilitación y recuperación de núcleos deshabitados”.

- En 2001 se encargó una “Asistencia técnica para el estudio de pueblos deshabitados propiedad de la DGA en la provincia de Huesca”. Este estudio tomaba como base el primero, realizado en 1985, en el que se circunscribían los mismos núcleos situados únicamente en la provincia de Huesca.

- En el año 2004, el Consejero de Medio Ambiente (Alfredo Boné) da instrucciones para la elaboración de un estudio pormenorizado del patrimonio inmobiliario en desuso.

<sup>22</sup> Instituto Forestal. 2 Nov. 1954

<sup>23</sup> tierras dedicadas en exclusiva a la ganadería y a la agricultura había perdido grandes extensiones de su masa arbórea, lo que provocaba serios problemas de erosión y desprendimientos en el terreno. Al mismo tiempo, había un gran proyecto de fomentar las cuencas hidrológicas a lo largo de todo el Pirineo.

<sup>24</sup> ICONA. Decreto-Ley 17/1971 de 28 de octubre reemplazó al preexistente de la Dirección General de Montes.

<sup>25</sup> Encuentro sobre pueblos deshabitados, organizado por la Dirección General de Juventud y Promoción Social del Ministerio de Cultura en Palacio de Exposiciones y Congresos, tMadrid.

Este último estudio, fija unas bases detalladas el fin de acometer aquellas actuaciones prioritarias poniendo en marcha el desarrollo sostenible de estos pueblos deshabitados, que permitirán impulsar proyectos más atractivos y atraer promotores, tanto de carácter público como privado.

Con esto se pretendía elaborar un inventario actualizado de estos núcleos, estudiar las condiciones de habitabilidad y potencialidades de uso, las directrices básicas para un programa de actuación e intervención en esta materia

El estudio fue encargado en mayo de 2004, a través de la empresa pública SODEMASA (Sociedad de Desarrollo Mediomambiental de Aragón S.A.) e incluyó tanto pueblos como pardinas, masías, casas forestales o sequeros. En total se han inventariado 175 puntos. De entre ellos 52 poblaciones abandonadas.

#### ESTUDIO DE LA SITUACION<sup>27</sup>

*“La empresa pública SODEMASA acaba de sacar a concurso un estudio sobre los inmuebles, pueblos y casas forestales en desuso o abandonados dependientes del Gobierno de Aragón.*

*El Boletín Oficial de Aragón publicó el pasado miércoles las bases de este, cuyo objetivo es obtener una radiografía completa de este patrimonio a lo largo de toda la comunidad aragonesa.*

*La pretensión del Ejecutivo autónomo es que estas localidades renazcan, de manera que se estudien los distintos usos a los que destinar la rehabilitación. Según un estudio del Centro de Estudios para el Desarrollo de Áreas Rurales (CEDDAR), entre 150 y 200 núcleos rurales podrían despoblarse de forma progresiva hasta el año 2007.*

*Entre las causas de este retroceso de la población estaría la carencia de servicios e infraestructuras adecuadas de comunicación, pero también la falta de iniciativas políticas para recuperar este patrimonio natural y monumental. Así, la mayoría de estos núcleos tendentes a desaparecer están habitados por una sola persona o una única familia. Entre las causas de los abandonos se enumeran desde razones voluntarias, como puede ser la emigración que durante*

*décadas sufrieron estos núcleos hacia las ciudades en busca de trabajo industrial, a otras forzosas, como por ejemplo la expropiación sufrida en el Pirineo aragonés para la construcción de pantanos. Sin embargo, de un tiempo a esta parte han surgido iniciativas estatales y autonómicas para favorecer el renacer de estos pueblos. Una de ellas es la Asociación Española de Municipios contra la Despoblación. De los 91 municipios que la integran, 86 se localizan en la comunidad aragonesa.”*

11 MAYO 2004. EL PERIÓDICO DE ARAGÓN

Es necesario aclarar que este estudio solamente trataba espacios de montes, terrenos y edificaciones que figuraban en propiedad del Gobierno de Aragón, con origen en las compraventas de los años 60. En nuestra Comunidad hay muchos más núcleos deshabitados de titularidad privada, por lo que han de ser sus propietarios quienes impulsen iniciativas en favor de la defensa de este patrimonio. Además del incontable patrimonio inmobiliario en desuso que encontramos en los montes o a lo largo de orillas de ríos cuya función era la propia de soporte de la función y del trabajo que en esos terrenos se desarrollaba

Durante los últimos años se han llevado a cabo algunas iniciativas privadas de recuperación de este patrimonio, en la que cabe destacar Isin (llevada a cabo por la fundación Benito Ardid) o Artiborain, caso que más adelante se expone, además de otras muchas igual de ambiciosas.

Las peticiones que se realizan a la DGA han de realizarse a través de un proyecto en el que se incluya la viabilidad de este, mostrando una actitud ecológica, respeto del medio y puesta en valor de sus recursos y patrimonio tanto arquitectónico como cultural.

La viabilidad económica de los proyectos ha de garantizar creación de empleo y aporte de riqueza en la zona, o al menos en los implicados en él. Una vez que la DGA aprueba la cesión, acepta también dotar de los servicios necesarios para el desarrollo de vida en estos



<sup>26</sup>Texto extraído de. “ESTUDIO SOBRE LOS PUEBLOS DESHABITADOS PROPIEDAD EL GOBIERNO DE ARAGÓN” [http://bases.cortesaragon.es/bases/ndocumenVIII.nsf/e04aef3c1a99d7c3c12576d2002e551b/a14bb119f65351ebc12579dc002cc560/\\$FILE/pueblos-abandonados.pdf](http://bases.cortesaragon.es/bases/ndocumenVIII.nsf/e04aef3c1a99d7c3c12576d2002e551b/a14bb119f65351ebc12579dc002cc560/$FILE/pueblos-abandonados.pdf)

<sup>27</sup> ESTUDIO DE LA SITUACIÓN. Mayo 2004. Periódico de Aragón.

lugares. Los asentamientos deberán disponer de acceso rodado, suministro de luz y agua y red de saneamiento. La única garantía que se exige es la revitalización del territorio.

## DEPARTAMENTO DE ORDENACIÓN DEL TERRITORIO

En su publicación, *“Pueblos recuperados del Alto Aragón”* Sixto Marin<sup>28</sup> dice: *“Durante el siglo XIX y XX, la desvitalización de los espacios rurales y en consecuencia la desaparición de las regiones periféricas es considerado por la mayoría de los políticos y de los planificadores de desarrollo territorial como un resultado inevitable de la evolución de una sociedad centrista basada en la producción y el mercantilismo. Con la idea del desarrollo económico, el territorio, las poblaciones, sectores de actividad, estructura social y los propios individuos, han sido sacrificados.”*

Sin embargo, el Gobierno se la cuenta de la importancia que tienen todos estos elementos para nuestra cultura y a través de las Directrices Parciales de Ordenación del Territorio, considera ciertas herramientas para elaborar planes adecuados, poniendo así en valor el patrimonio disperso por nuestro territorio y escribe estas líneas para definirlo:

*“El patrimonio cultural de Aragón está constituido por bienes culturales que representan nuestra identidad histórica, artística, cultural y natural y conforman los elementos que los aragoneses identifican con su pasado, su presente y el legado que deben transmitir a las generaciones futuras como herencia de su cultura.”*

Aprecia que para poder gestionarlo adecuadamente será necesario una correcta catalogación de este para

poder conocer el estado de conservación, el uso y la ubicación de este.

*“La Ley 3/1999, de 10 de marzo, del Patrimonio cultural aragonés establece distintos grados de catalogación: (Bienes de Interés Cultural, Bienes Catalogados y Bienes inventariados) Constitutivos del Censo de Patrimonio Cultural Aragonés, aparte de lo que puedan disponer los distintos planeamientos”*

En esta ley, en los artículos 33-40, determina el régimen aplicable a los Bienes de interés cultural, dejando prohibido cualquier construcción que “altere su carácter o perturbe su construcción”<sup>29</sup>

*“La recuperación de pueblos abandonados tal cual se describe en el trabajo que aquí se presenta, parece resultado de la aplicación anticipada de estas estrategias sobre el patrimonio abandonado altoaragonés.”*(Marín-Gavin. 2018)

Afirma de esta manera ya que bajo estas directrices es como se fomentan estos impulsos de recuperación y rehabilitación. La vertebración de dicho territorio con una actitud ambiental y de preservación del medio a través del trabajo voluntario de los nuevos pobladores es una característica común en los casos de rehabilitación exitosos.

*“...La modificación de la ley de ordenación ayudará sin duda a impulsar políticas de revitalización, protección y racionalización del uso del territorio en adelante”* (Marín-Gavin. 2018) en estas líneas refiriéndose a la Ley de Urbanismo de Aragón 3/2009, (que viene a modificar lo establecido en la LUA 5/1999) incluyendo en ellas nuevas herramientas de organización territorial como las Directrices Territoriales dentro de los Planes Especiales, que permiten una regulación más flexible.

<sup>28</sup> Marin-Gavin. S. *“Pueblos Recuperados del Alto Aragón”* 2018. Diputación provincial de Huesca. Huesca.

<sup>29</sup> Disposición 1. Art.33 ley 3/1999 de Patrimonio Cultural aragonés..

<sup>30</sup> Número 1 del artículo 63 de la Ley (ARAGON) 3/2009, de 17 de junio, de Urbanismo de Aragón (B.O.A. 6 de junio)

<sup>31</sup> Número 1 del artículo 66 de la Ley (ARAGON) 3/2009, de 17 de junio, de Urbanismo de Aragón (B.O.A. 6 de junio)

<sup>32</sup> Art.62 LUA (Aragón) 1/2014

<sup>33</sup> Artículo 3. Estrategias. De la Ley (ARAGON) 8/2014 de 23 de octubre, Ley de Ordenación del Territorio, que sustituye a la anterior Ley 4/2009 de 22 de junio.

### *Artículo 63 Desarrollo de directrices territoriales<sup>30</sup>*

*1. En desarrollo de las previsiones contenidas en las directrices de ordenación del territorio o cuando lo establezca la legislación sectorial y sin necesidad de previa aprobación del plan general de ordenación urbana, los municipios y las Administraciones competentes por razón de la materia podrán formular planes especiales para las mismas finalidades establecidas en el artículo anterior.*

### *Artículo 66 Conjunto de interés cultural<sup>31</sup>*

*1. La declaración de un conjunto de interés cultural determinará la obligación del municipio de redactar uno o varios planes especiales para la protección y, en su caso, saneamiento y renovación del área afectada, de conformidad con lo establecido en la normativa reguladora del patrimonio cultural aragonés*

De esta manera, con este tipo de plan especial, entre los que también distinguimos los Planes independientes<sup>32</sup> permiten la elaboración de un Plan especial enfocado en el establecimiento de infraestructuras, la protección del espacio natural y la protección del patrimonio, reduciendo así las distancias entre la Ordenación del Territorio y el Planeamiento urbanístico ya que la aprobación definitiva corresponderá al Ayuntamiento una vez haya sido aprobada por la Administración.

Uno de los principales objetivos de dicha reforma es fomentar la rehabilitación y que forme parte del instrumento de planeamiento posibilitando la definición de ámbitos y flexibilizando los parámetros de zonificación dando soluciones más atractivas para este fin. Se flexibilizan las cesiones tanto dotacionales como de aprovechamiento, siempre que estén sujetas a actuaciones de rehabilitación.

### *Artículo 5. Instrumentos.*

- 1. Son instrumentos de planeamiento territorial la Estrategia de Ordenación Territorial de Aragón y las Directrices de Ordenación Territorial, que podrán tener carácter zonal o especial.*
- 2. Son instrumentos de gestión territorial los Programas de Gestión Territorial.*
- 3. Son instrumentos especiales de ordenación territorial los Planes y Proyectos de Interés General de Aragón.*
- 4. Son instrumentos de información territorial el Sistema de Información Territorial de Aragón y los Documentos Informativos Territoriales.*
- 5. Son instrumentos complementarios de ordenación del territorio el Dictamen Autonómico sobre los Planes y Proyectos del Estado con incidencia territorial y los Informes Territoriales sobre Planes, Programas y Proyectos con incidencia en la ordenación del territorio.*
- 6. Son instrumentos de protección, gestión y ordenación del paisaje los Mapas de Paisaje.*

Las Directrices de Ordenación Territorial en cuestión de patrimonio, consideran la promoción de estos valiosos

bienes mediante las Directrices Especiales de Protección, Ordenación y Gestión según lo dispuesto en el Plan de Estrategias y normas de Ordenación Territorial Aragonés.

### *Artículo 3. Estrategias.*

*La política aragonesa de ordenación del territorio debe desarrollarse conforme a las siguientes estrategias:*

*a) Policentrismo, mediante el desarrollo de un sistema urbano equilibrado y policéntrico y de una asociación cooperativa e integrada entre los núcleos urbanos y los espacios rurales, fundamentada en la organización comarcal.*

*b) Accesibilidad, a través de la garantía de un acceso equivalente, eficaz y sostenible a infraestructuras, equipamientos, dotaciones y servicios, en especial mediante redes de transporte integrado, de tecnologías de la información y la comunicación y de difusión cultural.*

*c) Tutela ambiental, por medio de la protección activa del medio natural y del patrimonio cultural, con particular atención a la gestión de los recursos hídricos y del paisaje, y la evaluación de los riesgos naturales e inducidos.*

*d) Interdependencia y coordinación administrativa basada en la evaluación y supervisión territoriales, prestando atención permanente a las entidades locales, así como al entorno territorial de Aragón, integrado por las comunidades autónomas limítrofes, el Estado, el ámbito de cooperación transfronteriza con las entidades territoriales francesas y la Unión Europea.*

*e) Participación y sensibilización ciudadanas, garantizando que la población pueda intervenir de manera efectiva en aquellos instrumentos de planeamiento territorial que le afecten, facilitándole para ello la asistencia metodológica y la información territorial que precise.*





# IMPULSOS DE RECUPERACIÓN



<sup>34</sup>A pesar de que no existe ninguna definición oficial, el término empleado para referirse a los lugares de estudio, será deshabitados en vez de despoblados, con esto nos referimos a que en aquel lugar no vive nadie, no hay nadie empadronado (de manera oficial), lo que lo aleja del término "abandonado". (Ruiz-Varona.2018)

<sup>35</sup> RUIZ- VARONA A. (2018). "El espacio social de los deshabitados en el Alto Aragón, España. Aproximación etnográfica a las actuales prácticas de ocupación como factor de conservación de un entorno rural de alto valor paisajístico". Cuadernos de Desarrollo Rural, 15 (82), 1-18. <https://www.doi.org/10.11144/Javeriana.cdr15-82.edaa>

Los deshabitados del Pirineo Oscense representan una escena alarmante en cuanto a su estado de conservación. Esto supone una pérdida de valores culturales, paisajísticos, arquitectónicos y sociales asociados a este territorio. Las prácticas de recuperación denotan la motivación por parte de una minoría de conservar estos escenarios, sin embargo, la mayoría de las experiencias determinan la importancia que ha tenido el medio natural en estas ocupaciones, habrá que cuestionarse si estas motivaciones tienen la suficiente autonomía como para suponer opciones de viabilidad para la preservación de todo este patrimonio.

Este aspecto no es menor, ya que el escenario que comparten estas zonas severamente despobladas se caracteriza por la existencia de núcleos deshabitados cuya conservación, y, por consiguiente, valores naturales, arquitectónicos, culturales, sociales y paisajísticos, se ve amenazada.

Los deshabitados<sup>34</sup> suponen una valiosa fuente de conocimiento sobre la arquitectura rural tradicional y formas de vida pasadas, por ello, es necesario valorar la experiencia de los agentes que se han centrado en recuperar estos valores.

*"Los estudios realizados coinciden en tomar dichas experiencias como una variable más, se centran en una descripción de lo construido, de su uso y del estado en el que lo encontramos, sin embargo, estos análisis no serán capaces de valorar el éxito de las acciones emprendidas."* (Marín-Gavín. 2018.)

Podemos tomar como ejemplo los estudios antes nombrados llevados a cabo por la DGA entre los años 80 y primera década del S.XX, en la que se realizaban listados de inmuebles, catalogando el patrimonio disperso por el Pirineo determinando su estado de conservación y

en la menor de las ocasiones a diseñando medidas para su restauración. En uno de los estudios realizados por Ana Ruiz-Varona (2018)<sup>35</sup>, docente en la Universidad San Jorge, quedan reflejadas estas experiencias de aquellos que en su día decidieron volver a activar estos escenarios.

*"Recoger estas experiencias permite conocer cuál es el papel de medio natural a la hora de ocupar determinados deshabitados y si estas experiencias pueden llegar a constituir opciones de autonomía y viabilidad para su preservación, incluso en el marco de los actuales instrumentos de planificación espacial".* (Ruiz-varona.2018)

En los últimos años existen ciertos sectores de la población que han comenzado a tomar conciencia de lo que supone el fenómeno de la despoblación en nuestro país, y mas en concreto en un territorio como el aragonés, donde poco a poco vemos que aquellos valores tradicionales y estructuras sociales tan peculiares, desaparecen con la dispersión de la población a lo largo del territorio.

Conocemos de sobra las causas de la despoblación en la zona, que no solo trasciende en hechos concretos, como la emigración hacia los potentes polos económicos a media-corta distancia o las expropiaciones por construcción de pantanos y programas de reforestación; si no que en última instancia, viene dado por la desarticulación de la estructura social de la región y la pérdida de la identidad cultural tradicional, incapaz de replicarse en otros medios, ya que viene determinada por factores como el medio natural, las jerarquías sociales tradicionales, actividades económicas, etc.

Por lo tanto, la necesidad de incorporación de nuevos habitantes a estos sistemas, personas activas que aporten iniciativas, valoren y respeten dicha identidad harán posible la existencia de este patrimonio. Existen

para ello diversas iniciativas e intervenciones públicas dirigidas a atraer nuevos pobladores del medio rural al mismo tiempo que “un número creciente de personas y comunidades que se están desplazando al medio rural en declive o abandonado, apostando por la construcción social del neorruralismo<sup>36</sup> como escape de los males de la modernidad y la ciudad”. (Ruiz-Varona, 2018)

El término neorrural será empleado para definir aquel grupo social que por libre elección decide emigrar a vivir en un entorno en contacto con la naturaleza, motivados por el hastío que ha generado la vida en ciudad y el sometimiento al sistema económico moderno. Para ello necesitan encontrar un lugar donde asentarse, y por lo general suelen ser espacios que ya en su día fueron habitados, pero que el hombre decidió abandonar, ya por agotamiento de recursos o por mejores oportunidades en otros lugares. Por lo que las tierras que habitan suelen ser marginales y poco productivas

## RACIONALIDAD DEL RETORNO AL MUNDO RURAL<sup>37</sup>

Con los movimientos migratorios que se producen de la ciudad al campo, estamos siendo conscientes de esta racionalidad de retorno<sup>38</sup> que se define como la contraposición al fenómeno que se dio lugar hace más de setenta años.

Entre las razones que justifican el movimiento de la población al lugar que en su día abandonaron, es la motivación personal de la vuelta a lo rural como crítica hacia la sociedad industrial. Hay sociedades o regiones cuyas bases económicas y sociales están desconectadas de estos procesos de acumulación y consumo.<sup>38</sup>(Castells. M. 1997) Las actuales tentativas de reafirmación de lo rural y de esta cultura son interpretadas como estrategias

de defensa de sus habitantes hacia la organización social y urbana que las últimas generaciones han conocido.<sup>39</sup> (Entrena Duran. 1998)

Una realización individual vinculada a la naturaleza y a una mayor calidad de vida empuja a aquellos que se sienten desplazados en estas estructuras basadas en la meritocracia de la que no se pueden defender al carecer de herramientas. “*Son gente de ciudad que quiere volver a la montaña a vivir con unos nuevos valores.*” (Laliena. 2004)

En la mayoría de los casos que encontramos, el poblador procede del medio urbano y por distintos motivos rechazan la experiencia de vida en la ciudad. “*Nuevos colonizadores que en pleno siglo XXI buscamos la naturaleza y a nosotros mismos a través de una vida más sencilla [...] Estamos convencidos de que es lo más adecuado para nosotros y para nuestros hijos.*” (Memoria presentada por la Asociación Artiborain)

De la lucha del hombre a través de la competencia y la existencia de un ente político colocado en el escalafón más alto, provoca en ellos la necesidad de una sociedad con valores morales opuestos, al igual que sucedía en las comunas que aparecieron desde mediados del Siglo XX en América del Norte, (salvando las distancias) que también se desarrollaban a través del medio rural. (Nogué i Font. 1988) En este caso el avance de la “costra” urbana frente al “manto” del tejido rural. Tratan de construir nuevas cuestiones de identidad colectiva estableciendo sus propios procesos, normas y creencias (Laliena. 2004). Como veíamos antes, estas manifestaciones componen la “contracultura”

“...no intentamos convencer a nadie de que nuestra forma de vida es la mejor. Simplemente es la que queremos llevar y la que construimos día a día. Lo que queremos es vivir, en el sentido más amplio de la palabra. Y vivirlo todo de la manera más consciente posible; vivir lo bueno y lo malo...”



<sup>36</sup>[...]abandonan la ciudad y se van al campo. Sin embargo, al dedicarse a la agricultura o artesanía, también se conocen términos como “neocampesinos” o “neoartesanos” (Banley, Paillet,1978). NOGUÉ I FONT. 1988. “El fenómeno Neorrural”. Agricultura y sociedad. nº47. P.31

<sup>37</sup>Apartado inspirado en LALIENA SANZ, A. (abril 2004) “El movimiento Neo-Rural en el Pirineo aragonés. Un estudio de caso: La Asociación Artiborain” CEDDAR. Informes 2004, 4. P. 43

<sup>38</sup> CASTELLS. M (1997): “La Era de la Información. Economía, sociedad y cultura”. Alianza Editorial, Madrid.

<sup>39</sup> ENTRENA DURAN, F.: Cambios en la construcción social de lo rural. De la autarquía a la globalización. Colección de Ciencias Sociales, Tecnos, Madrid, 1998.





*Queremos vivir de una manera más auténtica, más libre, más amorosa, sin tener que estar engañándonos continuamente, justificándonos a cada paso. Queremos vivir saboreando la vida, desde el aire puro que se nos regala, hasta la comida que recogen nuestras manos, desde los amaneceres radiantes hasta las tardes oscuras y tormentosas, desde la alegría y el amor, a los miedos que a veces nos asaltan. Vivir reconociendo ese aliento divino que hay tanto en cada uno de nosotros como en el ámbito cósmico que nos rodea."*

(HISTORIA DE REPOBLACIÓN DE AINETO-HUESCA)

Esta forma de ruralización tiene sus referentes en ideas ecologistas y respeto del medio natural, de ahí las opciones por el desarrollo sostenible y el trabajo autónomo ligado a la tierra o a la artesanía, planteado través de la dimensión comunitaria frente al modelo productivista de gestión del territorio<sup>40</sup>.

Queda claro que no son los mismos que partieron hacia la ciudad a mediados de siglo, han tomado el relevo y le dan un nuevo significado transformando simbólicamente la cultura de estos lugares. Se supera la imagen histórica del espacio tradicional como lo conocíamos hasta ahora, como un microcosmos. La experiencia repobladora nos confirma que no se reproducen las entidades tradicionales de dicha sociedad que desapareció por la globalización, sino que se crean nuevas expresiones colectivas, nueva agricultura, todo ello habiendo mejorado los accesos y una diferente relación con lo urbano y lo industrial. (Laliena. 2004) La ciudad y las aspiraciones de independencia económica ya no resulta un atractivo, sino todo lo contrario<sup>41</sup>, emprenden un camino al campo, buscando un ambiente propicio para poner en práctica sus planteamientos.

Tratan de seguir unas pautas de actividades tradicionales, siempre y cuando no entren en conflicto con lo que ya existía. A través de la experiencia de sus anteriores vidas, crean nuevas actividades compatibles

con el entorno, los espacios naturales y el esparcimiento. Esto permite dar una nueva definición al concepto de "desarrollo rural", suponiendo algo más allá que el desarrollo productivo agrario e introduciendo premisas de cuidado del medio ambiente, actividades educativas, recreativas e incluso una pequeña (improductiva) industria.

La posible rehabilitación de la vida en estos núcleos, no se hace solo en base a un aprovechamiento tradicional de los recursos, ya que, a las actividades económicas de ganadería y agricultura de autosuficiencia de cada grupo familiar o comunal, se le añaden otras actividades de tipo artesanal, sociocultural, apícola, de derivados lácteos que configuran un tipo de economía mixta insertada en el medio rural y dinamizada con "salidas al exterior" por medio de venta de productos manufacturados, artesanales, culturales, etc.

*"...nuestra idea es ir hacia una comunidad rural y dinamizada con "salidas al exterior" por medio de venta de productos manufacturados, artesanales, culturales, etc."*

(MEMORIA PRESENTADA POR LA ASOCIACION ARTIBORAIN. 1986)

## **PRÁCTICAS DE OCUPACIÓN DE LOS DESHABITADOS.**

En este punto explicamos una breve selección de prácticas de ocupación en el Alto Aragón, basadas en la experiencia de los propios pobladores. Información recopilada en el trabajo de Ruiz-Varona (2018)<sup>42</sup>

En los testimonios, llama la atención que en la mayoría de los entrevistados desconocían prácticas y costumbres de la zona o nunca habían experimentado un modo de vida rural ni en contacto con la naturaleza.

*"Me interesé por los modos de vida alternativa gracias a la influencia que tuvo un profesor a comienzos de carrera; tras conocer más, empecé a experimentar esta nueva vida y ya llevo seis años aquí..."*

<sup>40</sup> El medioambientalismo permite mantener el patrimonio social de los núcleos rurales y ofrecer nuevos valores al conjunto de la sociedad (Mormot, M. 1996)

<sup>41</sup>El mundo rural es el destino final, de estos "migrantes de Utopía". (Nogué i Font. 1988).

<sup>42</sup>Se explica de manera breve la situación en la que se encontraban los protagonistas de los testimonios y como ocupan los deshabitados ya que, a pesar de los diferentes motivos que los había llevado a interesarse en estos lugares, RUIZ- VARONA A. (2018) *El espacio social de los deshabitados en el Alto Aragón, España. Aproximación etnográfica a las actuales prácticas de ocupación como factor de conservación de un entorno rural de alto valor paisajístico*. Cuadernos de Desarrollo Rural, 15 (82), 1-18. <https://www.doi.org/10.11144/Javeriana.cdr15-82.edaa>

E. Sewall (testimonio. Ruiz-Valero. 2018)

*“Las personas que viven en este entorno toman la decisión de aprender a vivir con unos medios muy básicos, en contacto permanente con la naturaleza y con los recursos que esta ofrece”.* (Ruiz-Valero. 2018). La inmersión en este entorno natural da respuesta al modo de vida alternativo que los pobladores buscan tras las negativas experiencias que encuentran en las ciudades; periodos de crisis económica y falta de oportunidades laborales.

Comentario sobre la ciudad:

*“te somete a vivir de una manera que ni deseas ni esperabas... así que buscas una alternativa al vacío que experimentas en tu vida, porque si no, no aguantas.”*

Lupe (Testimonio. Ruiz-Valero. 2018)

Esta nueva forma de vida conlleva un cambio radical en cuanto al entorno donde la desarrollan, por lo tanto, han de adaptarse a este nuevo medio. En la mayoría de los casos las experiencias son positivas; aunque las motivaciones puedan ser diferentes, comparten medio y todos ellos coinciden en la “autorealización”<sup>43</sup>. La ausencia de comodidades en el mundo rural tiene que ver con la coherencia de sus valores. (Ibargüen, Kerkhoff, Lopez, Ripolles. 2004)

La repoblación estos entornos ha de ir de la mano de una convicción total de la decisión tomada, ya que el compromiso que se requiere trata de evitar la temporalidad, que es una de las premisas necesarias para la vertebración del territorio.

Aunque se puede llegar a cuestionar que esto se produzca; por un lado, encontramos la posibilidad de elección del lugar donde quieres asentarte (a día de hoy existe una enorme oferta) y por otro, es la ausencia de raíces que mantienen con este. Con esto me refiero a que,

por lógica, la elección del lugar estará relacionada con un mayor atractivo natural, tanto en calidad de entorno como disposición de recursos, lo que inevitablemente genera una distribución irregular. En cuanto a compromiso que uno adquiere, siempre va a ser con uno mismo. A diferencia que la estructura social tradicional, en la que imperaba la familia como unidad y sus miembros eran educados bajo la idea de que esta prosperase.

*“El tiempo de permanencia en estos deshabitados es indeterminado para ellos. En determinados casos, existe un compromiso previo por querer vivir ahí de manera permanente”* (Ruiz-Valero. 2018)

Una de las premisas para la vertebración y reactivación de un entorno es conseguir la mínima temporalidad posible o cualquier opción que suponga una segunda residencia o lugar vacacional.

Este, es el caso de Mipanas<sup>44</sup>, en el que desde 1986, que un grupo de escaladores de Barcelona atraídos por el paisaje se quedaron. De las siete familias que comenzaron la repoblación, seis abandonaron dado que no eran aceptados en los alrededores y tuvieron que volver a la ciudad a recuperar su vida.

*“Si alguien quiere vivir aquí, debe tener claro que esto no es un pueblo de vacaciones. Aquí queremos gente que viva todos los días, que se relacione y seamos vecinos.”*

Shadu. Vecino.(Testimonio. Ruiz-Valero.2018)

Actualmente viven 17 personas de segunda generación, todas ellas con estrechos lazos familiares. *“Esta realidad de vida corresponde a un nivel primario de comunidad, en el que se establece una vinculación muy íntima”* (Ruiz-Valero. 2018)

Otras experiencias son justamente lo contrario; Isín<sup>45</sup> o Ligüerre de Cinca<sup>46</sup> consiguen funcionar a base de ser

<sup>43</sup> Ibargüen, Kerkhoff, Lopez, Ripolles. 2004 *“Neorrurales: dificultades durante el proceso de asentamiento en el medio rural aragonés. Una visión a través de sus experiencias. Informes investigación CEDDAR. 2004-3*

<sup>44</sup> Situado en el borde oeste del Embalse del Mediano. Cercano a la población de Naval, de la cual depende en cuestiones administrativas. Este núcleo es bien conocido en lugares como Bélgica, Francia o Inglaterra. Un atractivo al que sus habitantes han sacado buen partido son sus fiestas patronales, llegando a concentrar hasta 3.000 personas.

<sup>45</sup> Plan redactado por Angel Comeras. Caso de Isín. Una infraestructura adecuada al uso es básica. Isín es el primer pueblo de España en el que el 100% de sus espacios y sus viviendas están adaptados a personas de movilidad reducida o limitada.

<sup>46</sup> Destacar la precisión llevada a cabo a la hora de recuperar el casco histórico, como alojamiento hotelero único.

un lugar de vacaciones o visita ocasional. “En estos casos las ocupaciones se realizan por propietarios privados, fundaciones o asociaciones que desarrollan actividades en estos entornos”. (Ruiz-Valero. 2018)

*“Buscar un pueblo adecuado para nuestro proyecto. Inicialmente, pensamos en algún pueblo como Lanuza o Mipanas, pero existía siempre la dificultad de que alguna parte sí que estaba ocupada y no fue posible que nos pudieran ceder el pueblo [...]. El régimen de titularidad es el de cesión por 50 años, prorrogable otros tantos años más.*

J. Antonio Rufas. (Testimonio. Ruiz- Valero. 2018)

En casos de este tipo, la ocupación no se produce de manera espontánea, ya que estas asociaciones deben realizar un estudio previo de necesidades y un proyecto de desarrollo viable que presentar ante la administración competente. Evaluar y proponer diferentes lugares de ocupación que se adecuen a su actividad y presentar la propuesta. En estos casos los fondos que se invierten son en parte públicos a través de subvenciones y parte viene dada por los promotores. Han de valorarse regímenes de propiedad, movilidad, funcionalidad y potencialidad del desarrollo turístico.

En Sierra Estronad, se da el caso de una familia que promocionan su estilo de vida y permite que formes parte de él durante un periodo indefinido. A través de la austeridad, el trabajo en tareas de reconstrucción, horticultura y los medios de información que utilizan como herramienta para que se conozca el paraje, ofertan hospedaje a visitantes de todo el mundo (Dinamarca, Estados Unidos, Francia, Suiza, Israel...).

La familia fundadora tuvo que comprar el pueblo y el conjunto de tierras para poder iniciar este proyecto.

*“el proceso no fue fácil, sobre todo en lo que respecta a poner de acuerdo a los pocos propietarios de las casas medio en ruinas”*

J. Scheltus (Testimonio. Ruiz-Varona. 2018)

El objetivo siempre ha sido la reconstrucción del poblado de manera fiel a lo documentado en los textos y planos existentes. Este factor es lo que tratan de promocionar como hecho diferencial, además de la calidad del entorno. (Ruiz-Varona. 2018). La familia al completo se ha formado en el oficio de cantería y aplican las técnicas tradicionales de construcción a estas edificaciones. La meticulosidad con la que intervienen es difícil de encontrar en otros ejemplos de reconstrucción.

El cambio de rumbo que deciden tomar estos pobladores, va de la mano con buscar nuevas ocupaciones y formas de generar ingresos y, en la mayoría de los casos, la formación u ocupación hasta entonces de los pobladores dista mucho de la oferta de estos lugares. Los principales sectores serán el turismo, la construcción (rehabilitación) y la hostelería, con un notable retroceso en el sector de la agricultura (Ibargüen, Kerkhoff, Lopez, Ripolles. 2004). Resulta llamativo que una sociedad creciente en el mundo rural no tenga prácticamente ocupación en el sector primario, probablemente se deba a que nunca habían desarrollado labores propias del sector<sup>47</sup>

La falta de conocimientos en este campo, no les limita en cuanto a iniciativas en las labores que desempeñan. Siempre tendrán ese carácter ambiental presente y tratarán de adaptar su actividad para preservar el medio natural.

Por el contrario, la especificidad de las labores que realizan en un lugar, con un índice de población tan bajo, hace imposible la autosuficiencia. Habría que valorar si el interés de la administración en este aspecto va más allá de la conservación del patrimonio (físico y natural). Muchos de estos deshabitados se encuentran en emplazamientos a los que no llega electrificación, canalización de aguas, apenas tienen vías de acceso en buen estado y, por supuesto, carecen de asistencia sanitaria o educativa. Por

<sup>47</sup> “los conflictos que se generaron con la población autóctona, junto con su poca preparación técnica al tratar de hacer rentables sus explotaciones agrarias hizo que el 95% de estas comunidades hubieran desaparecido en Francia para el año 1973. (Hervieu, L. 1979)” (Nogué i Font. 1988).

lo tanto, siempre dependerán de los núcleos activos de su alrededor para su subsistencia, y en muchos tendrán que trasladarse a poblaciones cercanas para acudir a sus trabajos.

De este análisis se desprende que no podemos definir la vida alternativa como solución al fenómeno de despoblación, para ello todos los agentes que forman parte de este entorno deberían verse activos, y hasta ahora siguen siendo casos puntuales. *“Son muchos los que [...] dudan acerca de apostar por la recuperación de pueblos ya deshabitados cuando en la actualidad hay otros tantos que luchan por su supervivencia”* (Ruiz-Valero. 2018). Ahora bien, es innegable que en términos de conservación del patrimonio desarrollo cultural estas prácticas constituyen comportamientos a nivel social y territorial que deben ser reconocidos.

## ASOCIACIÓN ARTIBORAIN<sup>48</sup>

A continuación se pasa a analizar en caso que se da en los núcleos de Aineto, Artosilla e Ibort, pertenecientes al municipio de Sabiñánigo. Pueblos que quedaron deshabitados en los duros años de la despoblación que se dio en Aragón en los años 50 del siglo XX. (Laliena, A. 2004)

La Asociación Artiborain<sup>49</sup> es una asociación cultural que lleva a cabo el proyecto de recuperación de estos tres pueblos, así como la administración de los mismos. Esta Asociación entiende la vuelta a lo rural como “una forma de vida” o un modelo alternativo de sociedad, con el proyecto de un colectivo que pretende enfrentarse a la vida moderna vinculándose a la naturaleza.

A lo largo del Pirineo existen iniciativas similares, pero esta se diferencia en la motivación que adquieren

los miembros de la Asociación, ya que exclusivamente será su medio de vida, aun atravesando un difícil proceso de asentamiento han conseguido *“el estilo de vida que querían”*

Artiborain es una asociación cultural sin ánimo de lucro, a la que se concedió la cesión de los pueblos de Artosilla, Aineto e Ibort<sup>50</sup>, todos ellos en propiedad del Gobierno de Aragón<sup>51</sup>.

El principal objetivo de esta asociación es promover la reconstrucción y rehabilitación de los pueblos ocupados, desarrollando su propio proyecto y estilo de vida, logrando recuperar el patrimonio cultural de los núcleos.

## CONTEXTO HISTÓRICO

Al entrar en el siglo XX, con la mecanización de los trabajos surge la necesidad de unas vías de comunicación e infraestructuras que permitiesen el paso de maquinaria, trenes y carros para el abastecimiento y transporte de mercancías.<sup>52</sup>

Impulsado por familias y políticos provinciales, finalmente en la estación de Orna con Jánovas. La Central Hidroeléctrica de Laguarda lleva más de un siglo construida y para transportar los materiales hubo que hacerlo con caballerías, ya que a partir de Orna, solo existía camino.

En el 1936, inicio de la Guerra Civil, el tramo restante sufre modificaciones por necesidades militares, aun así, se finaliza y en 1940 se restablecen los servicios de transporte y correo<sup>53</sup>, recuperando proyectos impulsados por el Gobierno de la Segunda República, como la construcción de escuelas nuevas en los pueblos.

Esta carretera que debía servir para llevar vida solo permite que esta zona pueda abandonarse más



Imagen x. ARTOSILLA. Autor: Desconocido.

Fuente: Arquitectura-Unizar.

Curso Extraordinario. ARQUITECTURA UNIZAR Pedro Bel. Belinda Lopez-Mesa

<sup>48</sup>LALIENA SANZ, A. (abril 2004) *“El movimiento Neo-Rural en el Pirineo aragonés. Un estudio de caso: La Asociación Artiborain”* CEDDAR. Informes 2004, 4. P. 43

<sup>49</sup>Una experiencia exitosa de repoblación en el Alto Aragón <https://www.asociacionguargueraviva.es/asociacion-artiborain/>

<sup>50</sup>Actualmente también se trabaja en la inclusión de Solanilla, como nuevo componente de la Asociación. <https://fortalezadeartosilla.wordpress.com/sobre-la-asociacion-artiborain-y-artosilla/>

<sup>51</sup>Documental: *Tierras de Trapalanda. El sueño de la ocupación rural.* Disponible en: <http://www.rtve.es/television/20090529/tierras-trapalanda-sueno-ocupacion-rural/279103.shtml>

<sup>52</sup> Reseña histórica de La Guarguera. Disponible en: <https://www.asociacionguargueraviva.es/resena-historica/>

<sup>53</sup> FOUNAUD. P. 2018 *“La Ribereña”. Un autobús por La Guarguera. El Gurrión. Febrero 2018. P.10.*



fácilmente, en busca de la ciudad y de un jornal que se adapte a los tiempos modernos. Es en ese momento (1947-1963) cuando el Patrimonio Forestal del Estado empieza a adquirir pueblos enteros.

Estos terrenos son obligados a vender (en el mejor de los casos), justificando la necesidad de repoblar la zona para evitar la erosión fluvial, al mismo tiempo, en las ciudades existía una enorme demanda de mano de obra barata y la necesidad de crear empleo con dinero público. El resultado de todo esto son 9.000 hectáreas repobladas en menos de 20 años con monocultivo de pino, sin un adecuado estudio medioambiental ni las afecciones de esta actuación, lo cual generó en aquellos años numerosos incendios y actualmente supone una problemática en la gestión de montes públicos.

A inicios de los 70 los pueblos se vacían, los colegios se cierran y el efecto salida fomenta el abandono de la zona lo que produce una gran despoblación.

*“Dentro de diez años, quizás antes de 1980, la mayor parte del Prepirineo será un desierto demográfico. En parte ya lo es. Será la única forma en la que dejará de ser una región en permanente decadencia. Las últimas noticias confirman lo anterior. Cuando se están redactando estas líneas, Laguarda ha quedado totalmente deshabitado. El sector oriental de la Región ha quedado abandonado.”*

Carta sobre La Guarguera. Jose María García-Ruiz.  
1976

A finales de los 70, unos pocos pobladores aparecen en el Valle del Guarga<sup>54</sup> y se encuentran con un entorno totalmente deshabitado. Aineto será el primer núcleo cedido por la Administración Autonómica a estos primeros re-pobladores.

Se tratan de los anteriormente nombrados “*neo-rurales*”. Más tarde se añadiría Solanilla a la misma asociación con similares planteamientos y condiciones. Como hito más importante cabe señalar la reapertura

de la escuela de Aineto, además del aumento de su población hasta cerca de cuarenta habitantes censados en la actualidad.

La Diputación General de Aragón, preocupada por los más de 300 núcleos deshabitados en la Comunidad, vio una oportunidad en este tipo de activistas dispuestos a repetir esta práctica, afirmando su propia administración. La DGA firmó la cesión de estos núcleos a Artiborain, impulsando la vertebración del territorio con la reactivación de más deshabitados. La propiedad seguía siendo estatal y tendría coste nulo para la administración, ya que no se comprometía a designar ninguna partida a la reconstrucción de estos.

Así, nace la Asociación Artiborain (1986), formada por los nuevos pobladores de las aldeas de Artosilla, Ibor y Aineto, fundada por jóvenes de toda España que pretendían emprender una vida diferente, próxima a la naturaleza, alejándose de la competitividad y el consumismo.<sup>55</sup>

La voluntad política del momento formaliza la cesión de estos tres pueblos el 3 de diciembre de 1986, en la que se resuelve a favor de Asociación Artiborain, con un año a modo de prueba. Una vez superado este periodo, se renovará en periodos de cinco años. (1987, 1992, 1997, a partir de entonces se aumentó a periodos de veinte años).

Esta transferencia administrativa convierte a los habitantes en usuarios de las viviendas y las tierras, como si de un contrato de alquiler se tratase con ciertas condiciones por parte de la Administración: rehabilitación, no construcción de edificios de nueva planta, aprovechamiento forestal, inspecciones regulares de terrenos e inmuebles). A cambio, Artiborain paga un canon anual de aproximadamente seis euros por hectárea y vivienda.

<sup>54</sup> Guía de los Pirineos, Valle del Guarga. Disponible en: <http://www.guiadelospirineos.com/poblacion/107/Valle-del-Guarga---La-Guarguera/>

<sup>55</sup> Sobre la asociación Artiborain y Artosilla. Disponible en: <https://fortalezadeartosilla.wordpress.com/sobre-la-asociacion-artiborain-y-artosilla/>

“- Usuarios de un patrimonio de la Administración que intentamos mejorar y revalorizar”

También a otros núcleos del valle han llegado nuevos pobladores, unos adquiriendo y rehabilitando viviendas como segunda residencia (Gésera, Laguarda, Gillué, Belarra, Molino Escartín), otros como medio de vida (Aineto, Gésera, Artosilla, Laguarda, Cañardo, Gillué, Solanilla) que, junto con los antiguos pobladores que resistieron, dan nueva vida y perspectivas a la Guarguera.

## FUNCIONAMIENTO

Artiborain funciona asambleariamente.(Laliena. 2018). Todas las cuestiones que afecten a su desarrollo se tomarán de manera conjunta, aunque respetando la autonomía de cada uno de sus núcleos; *“la casa, el huerto, la alimentación, el cuidado de los hijos, la búsqueda de ingresos económicos, etc.”*. Todas las decisiones que afectan a la asociación se de toman en la asamblea de vecinos, con el acuerdo de una mayoría.

Como veíamos en algún caso anterior, para trasladarse a este lugar hace falta cierto grado de compromiso, no se trata de una experiencia temporal. Por ello, la decisión de residir en alguno de los núcleos es también decisión de los vecinos, mientras, se produce un proceso de adaptación a él.

## POBLACIÓN

La población de estos tres pueblos ha oscilado durante estas últimas décadas. El número de fundadores que hicieron la primera solicitud fueron 25 adultos y 26 niños (1986).

	AINETO		ARTOSILLA		IBORT		TOTAL	
	NIÑOS/AS	ADULTOS/AS	NIÑOS/AS	ADULTOS/AS	NIÑOS/AS	ADULTOS/AS	NIÑOS/AS	ADULTOS/AS
1986							26	25
1991	19	13	3	3		5	21	21
1993	19	17	4	3	3	7	26	27
1996	17	21	6	5	4	12	27	38
1997			7	10				
2001		32		14	5	12		58
2004		34		12		29		75
2007		45		14		43		102
2010		42		14		63		119
2013		40		12		68		120
2016		34		21		83		138
2019		31		21		76		128

TABLA 4.

En los primeros años, hasta que se consiguió la concesión por más de cinco años las cifras muestran cierta continuidad, aun así, la gran cantidad de personas que querían convivir en este entorno no siempre estaba preparadas ni eran conscientes del proceso de adaptación por el habrían de pasar, la falta de inmuebles habitables y recursos para estos re-pobladores impidió consolidar habitantes.

En el caso de Aineto la población registra un leve descenso en la década 2010-2019, esto no significa que los pobladores abandonen el proyecto, si no que cambian de lugar de residencia. La asociación poco a poco comienza a repoblar nuevos núcleos de la zona, que en algunas ocasiones resultan más atractivos para los re-pobladores y se produce una distribución de estos por el territorio.

En la actualidad, la segunda generación de hijos/as nacidos en el pueblo forman parte de la población adulta, y hace años que comenzaron a aparecer miembros de tercera generación. De los individuos que comenzaron este proyecto la mayoría ya no convive en estos pueblos. Las condiciones de vida para los miembros fundadores de Artiborain no fueron fáciles debido al clima, situación,

orografía, etc. Aun con todo, su interés por vivir en estos núcleos supero las dificultades. La idea original mantiene sus bases, con ello la rehabilitación del entorno.

El carácter asambleario<sup>56</sup> de estas poblaciones se ve limitado en función del número de integrantes. La falta de consenso en muchas ocasiones ha provocado que los núcleos acaben desarrollándose de manera individual ya que no siempre prevalecerá el interés por lo común sobre el propio.

La generación de recursos propios ha hecho que muchos habitantes tengan que salir para obtener ingresos, lo que también aporta beneficios ya que se establecen relaciones comerciales e intercambio económico entre personas de diferentes comarcas. Hay que aclarar que esta población no reniega de que otros pueblos se desarrollen en las bases socioeconómicas de nuestros tiempos. De hecho, dudo que este proyecto fuese viable si fuera este mundo “neo-rural” no existiese la sociedad de la que ellos quieren alejarse; *caracterizada por el consumismo, el lucro desmedido y la búsqueda incesante de dinero y poder y de ideología dominante.*

## APUNTES

Las actividades de este grupo reflejan que las distintas actividades realizadas para la mejora de las condiciones de habitabilidad y consecuente forma de vida; con una actitud de rehabilitación de patrimonio, cuidado de los montes, creación de puestos de trabajo o restablecimiento de servicios en la zona. Esto crea una red social entre los núcleos convirtiendo la repoblación en una potente herramienta de vertebración del territorio.

En este aspecto, dichos nexos no se han conseguido como en otros momentos históricos, con la explotación del territorio y agricultura; si no por otros criterios, como

la prioridad ecológica y un tejido asociativo entre estos núcleos que potencia la autonomía de los habitantes en la gestión del territorio. (Entrena Duran.1998)

*Un proyecto de repoblación como el presentado plantea una incidencia social muy favorable. En primer lugar, un nuevo asentamiento detendría los efectos de desertización que ya se dan en la comarca. Así mismo rejuvenece, por ellos y por sus hijos, la edad media de la población, como una inyección de savia nueva.*

*Al estar rehabilitados los núcleos se detiene y se invierte el proceso de deterioro del patrimonio arquitectónico y cultural. El arreglo de casas, fuentes, caminos y el hecho mismo del asentamiento, es ya de por sí un valor social innegable. Los montes se encuentran vigilados y mejor cuidados, evitándose el descuido, las negligencias y posibles incendios forestales.*

*El aumento de la población conllevaría también una mejora en los servicios de la zona, como escuelas, vías de comunicación, luz, teléfono, etc., que redundaría en una mejora de la calidad de vida. Asimismo, otro aspecto de utilidad social sería el mismo asentamiento de personas que crearían y buscarían sus propios puestos de trabajo, en estos tiempos en que la crisis azota sobre todo a la juventud.*

(Memoria presentada por la Asociación Artiborain relativa a un Proyecto de Ocupación de los pueblos de AINETO, ARTOSILLA e IBORT, 1986).

*“Esta iniciativa establece este tipo de sociedades como unidades de desarrollo”;* desarrollo sostenible en el sentido literal del término, garantizado la supervivencia de este entorno, aglutinando y canalizando esta motivación en la rearticulación y la recuperación de la vitalidad del entorno. (Laliena. 2018)

## VALORACION

Treinta años después, el trabajo de la Asociación Artiborain puede calificarse de éxito, ya que han conseguido que en numerosos núcleos de la zona se instalen de manera perpetua habitantes que comulgan con este estilo de vida; austero, sencillo y colaborativo. Algo que cabe destacar de estas poblaciones es que han conseguido eliminar la estacionalidad, una de las claves de este tipo

<sup>56</sup> Las asambleas que realizan son registradas en las actas, donde se apuntan los temas tratados y las decisiones tomadas en ella. Por lo cual, es el documento que legitima los acuerdos a los que llegan.

de asentamientos es la “no-propiedad del inmueble o de la tierra, cuando una familia deja la vivienda, otra ocupara su lugar; beneficiándose del trabajo de hecho y aportando su parte (como los habitantes de estos núcleos afirman).

Extraídos de los propios estatutos de la Asociación, los fines de esta son:

*ART.2. 1ª.- ...la reconstrucción, repoblación y revitalización de los núcleos [...] cedidos por la Administración Autónoma Aragonesa.”*

Mantenimiento fuente captación de agua Aineto 2011:

*1º. “Promover la mejora en cuanto calidad de vida y bienestar social de las zonas mas despobladas y deprimidas, procurando una relación armoniosa con el entorno y la naturaleza por medio de cultivos biológicos, reciclaje, energías renovables, etc.. Poner en marcha los servicios que cubran las necesidades de comunicación, escuelas, alumbrado, agua corriente, etc. [...]”*

*2ª. “Apoyar y colaborar con los proyectos e iniciativas afines a los criterios de la Asociación. Todo ello sin ánimo de lucro”*

Tras el caso expuesto de la Asociación Artiborain, lo calificaremos como exitoso, no solo por los objetivos logrados, sino también por los beneficios que aporta (sin pretenderlo) al territorio, activando muy poco a poco la economía de la zona y volviendo a establecer relaciones entre este Valle en concreto, y núcleos en el exterior de este.

Destacan por si mismos otros aspectos relacionados con sus actividades\*, los cuales no son el fin de esta Asociación, pero si ensalzan el éxito de sus actuaciones. “No es una asociación en defensa del patrimonio”, aunque el objetivo de repoblar los núcleos pasa por la rehabilitación de inmuebles, siguiendo los patrones de arquitectura tradicional de la zona, respetando la imagen del pasado.

“No es una asociación ambientalista”, pero la

explotación de los recursos agrícolas que les ofrece el entorno y el cuidado de ellos conlleva la recuperación de la huerta tradicional y la limpieza, saneamiento y repoblación forestal con especies autóctonas

Como se comenta anteriormente, “fomenta la economía loca”. Vivir “en” el valle y “del” valle implica desarrollar una economía sostenible y propia. A demás de la recuperación de la economía tradicional, han sido necesarios la reactivación de otros sectores para el propio sustento del pueblo (carpinterías, establecimientos de alimentación, hornos de pan, etc), así como la aparición de pequeñas empresas (Mallata S.C) dedicadas a la construcción, o grupos de animación que recorren la comarca con sus actuaciones.

Otros datos cuantificables si que permiten valorar el éxito o fracaso de este caso. El Colegio Público Valle de Guarga fue abierto en 1987, desde entonces más de 70 niños procedentes de todo el Valle han sido educados en él, raro es el caso en que estos niños deciden desarrollar su vida fuera de estas tierras. Esto indica que se está dando un relevo generacional, pero de manera muy lenta. En estos pueblos a día de hoy residen más de 160 personas, el 70 % de ellos (población no estacional) reside en Aineto, Artosilla y Solanilla.

Toda esta revitalización se ha llevado a cabo sin coste alguno para la Administración ya que ha sido la propia Organización la que ha costeado los trabajos de rehabilitación y reconstrucción, acometidas de red eléctrica y saneamiento, mediante partidas presupuestarias generales y Campos y Jornadas de Trabajo Comunitario.

Esta Organización ha dado vida a pueblos que en el momento que llegaron eran poco más que ruinas y maleza.



Imagen X. ARTOSILLA. Autor: Desconocido.  
Fuente: A. Redolada, Aula apícola.

Imagen X. AINETO 2014. Autor: Camilo.  
Fuente: Trabajo personal







# CASO ESTUDIO: CENTRO SCOUT GRIÉBAL

*Presentar ante la región europea de Escultismo, un proyecto como Griébal, representa todo un reto para la federación de Scouts de España y para los Scouts de Aragón.*

*Hoy Griébal tan solo es un pequeño pueblo abandonado de Aragón, abandonado por sus habitantes cuando la falta de medios, la pobreza y un impulso desarrollista mal entendido les empujó a la emigración y el abandono de estas tierras.*

*Desde hace varios años que las calles del pueblo vuelven a escuchar sonidos que ya no recordaba desde hace 30 años. Las sierras cortando malezas, las palas removiendo escombros. Una vieja chimenea que vuelve a toser el humo del hogar. Y destacando sobre todo el bullicio y las risas de unos jóvenes que parecen haber despertado a las piedras de su sueño de miles de años.*

*Detrás de ello, un proyecto imposible. Revivir un pueblo condenado a la desolación y convertirlo en un lugar de encuentro "para jóvenes" y "de los jóvenes"*

*Detrás de ellos, una asociación de scouts de arrastra una larga, rica y compleja historia: los scouts de España, con grandes limitaciones (técnicas y económicas) cierto, pero con la ilusión de 30.000 corazones que quieren asistir al milagro.*

*Y con todos un estilo. El Escultismo.*

Jose Manuel Prieto. Presidente de Scouts de España.  
1989

Griébal es un pequeño pueblo situado en las estribaciones de los Pirineos centrales españoles, que ya aparece reflejado documentalmente en el siglo XII. La comarca del Sobrarbe, en la que está enclavado, es una de las más deprimidas de todo Aragón, a consecuencia del fuerte impacto de inmigración que sufrió el mundo rural español en los años sesenta como resultado del rápido proceso de industrialización que se produce en España en esos años.

A demás, en esa comarca se produce un aprovechamiento abusivo de los recursos hidroeléctricos que inunda con pantanos la mayor parte de las tierras

cultivables, haciendo perder a sus habitantes sus modos tradicionales de subsistencia, principalmente agrícola y ganadera.

La construcción del gran Embalse de Mediano, motivó el abandono de numerosos pueblos del Sobrarbe, entre ellos Griébal, que en el momento de su expropiación, aproximadamente en 1960, contaba con 25 habitantes.

En 1990, la Confederación Hidrográfica del Ebro, firma un convenio con la Asociación Scouts de España por la que cede el uso y la gestión para actividades con fines sociales, del antiguo poblado de Griébal y de todo su término, que abarcaba 1.500 hectáreas.

De esta forma, los Scouts de Aragón, que cuentan con 21 grupos scouts y más de 3.000 afiliados, se encuentra con una inmensa tarea, como representan más de 20 edificaciones, con un porcentaje de ruina superior al 60%, entre los que se encuentran una iglesia parroquial del S.XVIII y una ermita-fortaleza, con restos románicos del S. XII.

A partir de esta fecha, se inician los trabajos de recuperación del poblado, así como los de conservación del extenso bosque de repoblación que rodea el lugar, obteniendo un apoyo financiero del Gobierno Regional Aragonés (Diputación General de Aragón), para la reconstrucción de lo que se pretende que sea un Centro Mundial de la Juventud y un área de conservación del Medio Natural.

De igual forma, el máximo órgano de Scouts de España acoge y respalda el proyecto como propio, interesando al Ministerio de Asuntos Sociales del Gobierno Español, a través de INJUVE (Instituto de la Juventud de España), que inicia una modesta contribución esperando que se incremente en el futuro.

Una muestra del interés social despertado, por esta experiencia inédita en España, de una organización juvenil que pretende recuperar un pueblo abandonado, lo da el hecho del compromiso de la Diputación Provincial de Huesca de financiar la reparación del camino de acceso (5km), y del Ministerio de Obras Públicas que ha aprobado la construcción de un puente sobre el río La Nata<sup>57</sup>, para enlazar con la carretera general del Sobrarbe.

El reto es importante. Las dificultades muchas. Pero el resultado, sin duda, merecerá la pena.

## MARCO HISTÓRICO

Los primeros datos que conocemos a cerca de Griébal, datan del siglo XII, aunque unas excavaciones realizadas en los años 80 en unas antiguas fortificaciones, a día de hoy en estado de ruina, puede que retrasen su origen en más de un siglo.<sup>58</sup> grial

En 1.100 se cita por primera vez, en un documento del Monasterio de San Victorian, la venta de una serie de casas que existían en este emplazamiento. Poco tiempo después, en 1.102, el rey Pedro I de Aragón cedió a este monasterio la iglesia de San Vicente de "Ierb".

En 1.103 se cede la villa de "Griavalo" con todos sus términos al Monasterio de San Victorian, al que sigue perteneciendo en 1.495 y hasta 1.566 según documentos que así lo demuestran.

El Griébal alto-medieval lo encontramos a mayor altura que el núcleo que hoy conocemos, en un monte cercano en el nacimiento del río La Nata. Entre los siglos XIV y XV, en algún momento sin determinar, la población se traslada a una ladera de más fácil acceso y que contaba con más recursos, donde podemos encontrar el actual núcleo de Griébal.

A finales del siglo XVIII se amplía la villa con un segundo núcleo de casas de mayor tamaño y aspecto señorial.

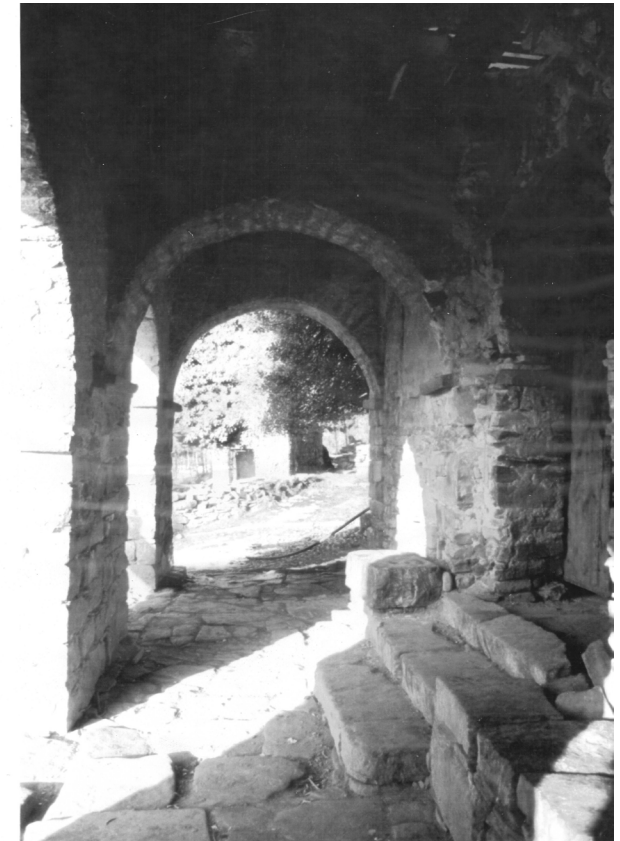
Desde entonces, su historia ha sufrido pocos cambios. En el siglo XIX, contaba con 48 habitantes distribuidos en 6 casas<sup>59</sup>, llegando incluso a formar un Ayuntamiento con la población cercana de Gerbe, con la que mantuvo siempre un estrecho contacto. Fue con la construcción del Pantano del Mediano cuando a través de las expropiaciones paso a ser parte del Estado Español, siendo la Confederación Hidrográfica del Ebro<sup>3</sup> el organismo que la administra.

## MOVIMIENTO SCOUT

El Escultismo es un movimiento educativo para la juventud y la infancia surgido a comienzos del siglo XIX en Gran Bretaña e implantado en Aragón desde 1.913.

El movimiento Scout pretende impulsar la personalidad de cada joven, comunicándole la ambición y el entusiasmo de aprender por el mismo. La pedagogía del Escultismo se esfuerza en ofrecer un entorno favorable, susceptible de estimular la curiosidad y las ganas de progresar, así como el deseo personal de ser responsable de su propio desarrollo, a través de pequeños grupos organizados, un programa de actividades atractivas en contacto preferente con la naturaleza y un código ético que les compromete en el servicio a la sociedad.

La Asociación Scouts de Aragón (SDA), integrada en la Asociación de Scouts de España (ASDE), es cesionaria por un plazo de cinco años, desde el 5 de abril de 1.990 del uso del poblado de Griébal. El grupo Scout Calasancio, perteneciente a SDA, fue el grupo coordinador de dicho proyecto y sus actividades.



<sup>58</sup>Dicho puente nunca ha llegado a construirse.

<sup>59</sup>Leyenda del grial. Se dice que en este poblado hay suficientes evidencias como para pensar que en algún momento de depositarse en esta zona. Antiguamente el Pueblo se llamaba "Griavalo", una casa llamada "Custodio" y una fortaleza que rodeaba una iglesia, el antiguo núcleo de Griébal

<sup>60</sup>Dentro de las casas conservadas, se encontraron en sus estancias elementos utilizados por los antiguos habitantes para las tareas agrícolas y ganaderas. Hallaron gran cantidad de material etnográfico en un ambiente original, que convirtió a Griébal en un caso para el estudio sobre las tradiciones y modos de vida del Sobrarbe.



En el contexto educativo que caracteriza al Escultismo, la Asociación de Scouts de Aragón se interesó en su momento por el núcleo (despoblado desde 1.960) y las posibilidades que su rehabilitación ofrecía a multitud de voluntarios para su formación, así como el interés social en una comarca deprimida, pero con innumerables atractivos y potencial natural.

### **JUSTIFICACIÓN - OBJETIVOS DEL PROYECTO GRIÉBAL (CSG)**

La rehabilitación, restauración y uso de núcleos deshabitados en el Alto Aragón es una actividad que se muestra en diferentes modos y desarrollada por distintas entidades. Cada una de ellas aplica a la recuperación de estos núcleos unas intenciones, ideario o finalidad bien determinados.

En el caso de la Asociación Scouts de Aragón, la recuperación del poblado de Griébal ofrece los medios y escenarios necesarios a fin de contribuir a la educación integral de las personas, potenciando principalmente su sentido de la responsabilidad, libertad y servicio, junto una promesa<sup>1</sup> de las elecciones personales hechas libremente y vidas con coherencia.

En este sentido, Griébal es el más importante proyecto de desarrollo de las actividades encaminadas al cumplimiento de los objetivos de la organización, y en 1990 SDA aborda la tarea de recuperación del núcleo de Griébal con el objetivo de convertirlo en un Centro Scout Internacional,

La finalidad del proyecto es la rehabilitación del despoblado como Centro de Servicios a la Juventud que cumpla con los siguientes objetivos:

- Servir de espacio de actividades juveniles e

infantiles en contacto con la Naturaleza.

- Implantar un Aula de Naturaleza – Centro de Formación para Educadores de Tiempo Libre.
- Servir a la recuperación de una zona deprimida.

El enfoque del proyecto ha sido desde el principio dar protagonismo a los jóvenes en las tareas de rehabilitación del poblado y del entorno. Mas importante que recuperar una casa, ha sido el “quien” recupera la casa<sup>61</sup>, y esto es así por el componente de educación activa, educación por la acción, que impregna el escultismo.

Es por tanto una experiencia educativa, donde se dan cita múltiples elementos.

- El carácter internacional, como espacio de encuentro y convivencia de jóvenes de diversas nacionalidades.
- El carácter medioambiental, como espacio de preservación de la naturaleza y la vida en esta.
- El carácter de servicio a la comunidad, en tanto que sirve a la recuperación y proyección de la comarca.

La formación, no solo en las tareas propias de la construcción, sino del espíritu de cooperación al servicio de cada uno de los voluntarios es objetivo fundamental de la Asociación en este proyecto. Los trabajos en comunidad, el servicio a la sociedad y el espíritu de mejora son objetivos para lograr por medio de trabajos inherentes la rehabilitación del núcleo de Griébal.

<sup>61</sup> Esta orientación ha restado quizá eficacia a los resultados tangibles en forma de edificios rehabilitados, infraestructuras, servicios pero al mismo tiempo, es lo que otorga singularidad en comparación con otras iniciativas.

## APUNTE DE ACTIVIDADES

Es difícil intentar resumir el conjunto de actividades que han tenido lugar en Griébal. Los números y las relaciones no son suficientes para mostrar la realidad, aunque si pueden ayudar a construir una idea de lo que ahí acontece durante este periodo de tiempo.

Participación, ilusión y compromiso pueden ser la mejor definición para este proyecto en el que han intervenido muchos grupos de la Asociación y de otros países.

Desde el inicio de la actividad existió una fuerte implicación por parte de las familias para aquellos trabajos más profesionalizados tales como mantenimiento, albañilería, carpintería, así como dar soporte a todo aquel que estuviera implicado en las tareas de rehabilitación con tareas de abastecimiento y alimentación.

Las edades comprendidas entre los “chavales” eran de 8 a 25 años, aunque los participantes más activos, comprendían edades a partir de los 14. A ellos hay que sumar los contingentes y colaboraciones formados por brigadas de voluntarios, compuestos habitualmente por familiares que dominan algún oficio o técnica artesanal, presentes con los jóvenes ayudando en la restauración y enseñándoles métodos y oficios. Se contó con la colaboración de técnicos en los campos de la topografía, la arquitectura, sondeos, ingeniería forestal, etc. Todos ellos aportando su trabajo de manera voluntaria

Durante los primeros años de actividad, de viernes a domingo, durante el invierno y el verano, a Griébal llegaban autobuses llenos de jóvenes<sup>62</sup> que han auxiliado e impulsado tareas de reconstrucción y rehabilitación del pueblo, así como la limpieza del bosque. El núcleo

de habitantes permanentes que ha tenido Griébal preparaban y coordinaban las actividades a realizar y las infraestructuras precisas para su puesta en marcha. Los trabajos desarrollados no solo tenían como objetivo la recuperación del poblado sino también prepara toda la infraestructura para las campañas de verano, que se esperaba que fuesen de gran actividad. Como así resultó.

En muchas ocasiones el gran número de contingentes que llegó hizo que casi se desbordase la capacidad de instalación, al resultar esta precaria en los inicios, en lo que a infraestructuras se refiere.<sup>63</sup>

Con los cambios de legislación, ha sido necesario aplicar medidas de seguridad mas restrictivas para poder hacer una correcta gestión de los recursos, garantizar la seguridad de todos los acampados y que el propio centro ofrezca unas condiciones salubres adecuadas. Por ello, estos relatos, transcritos en este texto como datos, a los antiguos participantes en estas actividades les resultan muy lejanos, ya que las asistencias están estrictamente reguladas, así como las condiciones de acampada y para los trabajos que se realizan, la legislación obliga a tener cierta formación técnica a demás de mantener determinadas condiciones de seguridad.

A día de hoy, el grueso de la rehabilitación se realiza a través de cursos de formación y trabajo organizados por el Inaem. Por un lado, garantiza que los trabajos se ejecuten de manera correcta, ya que está controlado por profesionales; pero por otro lado, toda la carga formativa que recibe el niño a través de la experiencia, se pierde, ya que las actividades van enfocadas en tareas de limpieza y mantenimiento o adecuación de algún espacio dotándolo de mobiliario fabricado a mano.

<sup>62</sup>Las vacaciones escolares y universitarias siempre han generado una mayor ocupación de Griébal que en otras épocas, hablamos de asentamientos en campaña de hasta 2.000 personas.

<sup>63</sup>No obstante, todos los grupos que participaron mostraban su satisfacción por el proyecto y el impulso que recibió en aquellas fechas supuso la transformación más fuerte que había existido en el entorno hasta entonces.

## TRABAJOS REALIZADOS

Durante todos estos años, son muchas las labores realizadas por los colectivos tanto de miembros de Grupos Scout, asociaciones externas o los campos de trabajo organizados. De manera pormenorizada, ya que más adelante comentaremos casos más detallados, existen trabajos que se han realizado de manera previa a la propia rehabilitación de los edificios, ya que igual de importante era poder dotar al pueblo y a los que en el trabajaban de unas condiciones adecuadas

### Limpieza de calles y sendas.

Se ha realizado la limpieza del entramado urbano, sobre todo de las calles de los dos poblados, cubiertas por la maleza desarrollada fruto del abandono del pueblo. El trabajo realizado ha permitido también recuperar distintas sendas del monte que se han limpiado y puesto de nuevo en funcionamiento. Se abrió una pista hasta la Atalaya y la ermita, que durante muchos años habían sido impracticables o de muy difícil acceso.

### Tareas de limpieza y poda de bosque

Debido a los 30 años de abandono completo y la escasa incidencia humana y animal en el término de Griébal, uno de los primeros trabajos acometidos fue el de reacondicionamiento forestal y limpieza de calles, haciendo necesaria la poda y limpia de más de 60.000 m<sup>2</sup>.

Una de las zonas más afectadas es aquella repoblada con pino de reforestación, donde los trabajos fueron direccionados en la restauración de la estructura forestal y el sotobosque con especies de la zona, hoy en día, vuelve a crecer el bosque originario de robles y enebros, evitando así la erosión en estas zonas repobladas

## Zonas de acampada

Varias zonas de acampada han sido habilitadas en esta área. En los entornos de los núcleos A y B se han acondicionado cuatro zonas de acampada con servicios higiénicos y suministro de agua potable.<sup>64</sup> Dos zonas de acampada en el núcleo A, una zona de acampada en el núcleo B y una zona de acampada entre ambos núcleos.

En las riberas del pantano existen cuatro zonas de acampada junto a la pista que lo bordea, se utilizan en las riberas del pantano.. Se ha habilitado así mismo una borda como almacén de material náutico y un pantalán flotante para actividades acuáticas.<sup>65</sup>

## DISPOSICION DE INMUEBLES

Como hemos explicado, el grueso del Proyecto Griébal es la rehabilitación íntegra del poblado para dar servicio a los Scouts. En 30 años de recorrido de este proyecto, se ha avanzado considerablemente en esta tarea, y son varios los inmuebles a los que se les ha dado uso, ya que necesitan dar servicio a una gran comunidad. A continuación, se procede a hacer una relación de las principales construcciones del núcleo dentro del marco arquitectónico definiendo su estado y explicando proyecto de rehabilitación su lo hubiera.

Este estudio se ha hecho “insitu”, a través de mediciones realizadas personalmente, y documentación gráfica trazada por el autor de este trabajo. La investigación sobre posibles proyectos (aun no realizados) ha sido a través de contactos y conversaciones con la asociación

## NUCLEO A

La mayoría de los edificios del Núcleo A han sido rehabilitados y dispuestos para su utilización. La

FIGURA 1. IGELSIA, Planta  
Autor: Autor.

FIGURA 2. IGELSIA, Detalle estructura cubierta.  
Autor: Autor.

<sup>64</sup>Son desde los primeros años las más utilizadas por su ubicación próxima al casco urbano de Griébal

<sup>65</sup>Las zonas de acampada del pantano son, en verano, sobre todo, de utilización creciente, por lo que su adecuación es objetivo principal en el futuro próximo.

edificación presenta los rasgos típicos de la arquitectura popular del Somontano, con grandes edificios familiares construidos en mampostería de piedra, y otros ajenos a ellos empleados para el servicio de tareas agrícolas o ganaderas, que también han sido recuperados para ser utilizados como alojamientos (refugios), almacén de herramientas, material de oficina, museo etnológico, talleres, bar, cocinas y comedores cubiertos, despensas, etc.

### Antigua Iglesia Parroquial.

Como antes se comentaba, se trata de una construcción del S. XVIII. Construcción barroca\*, con escaso valor artístico.

La construcción original está ejecutada de una sola vez, por lo que no aparecen añadidos. Simplemente, la sacristía aparece en un cuerpo independiente.

Se trata de un edificio de una sola planta rectangular, con ábside y capillas laterales.

Los muros y las fábricas de mampostería presentan un buen aspecto, con las fábricas bastante cohesionadas, mostrando fisuras en alguno de sus puntos. Mampostería trabajada sobre esquinas, arcos y jambas de ventanas. Los paños aprovechan la mampostería irregular de la zona y tiene un aspecto de cantera, aunque guardando bien la línea de las juntas.

Apuntar que a día de hoy la cubierta no es la original, la estructura sufrió un colapso y por el peligro de estabilidad que suponía, hubo que intervenir, y a través del Taller de Empleo organizado por el Inaem se rehabilitó.

La cubierta original se trataba de lajas de mampostería sobre cubierta y estructura de madera a dos

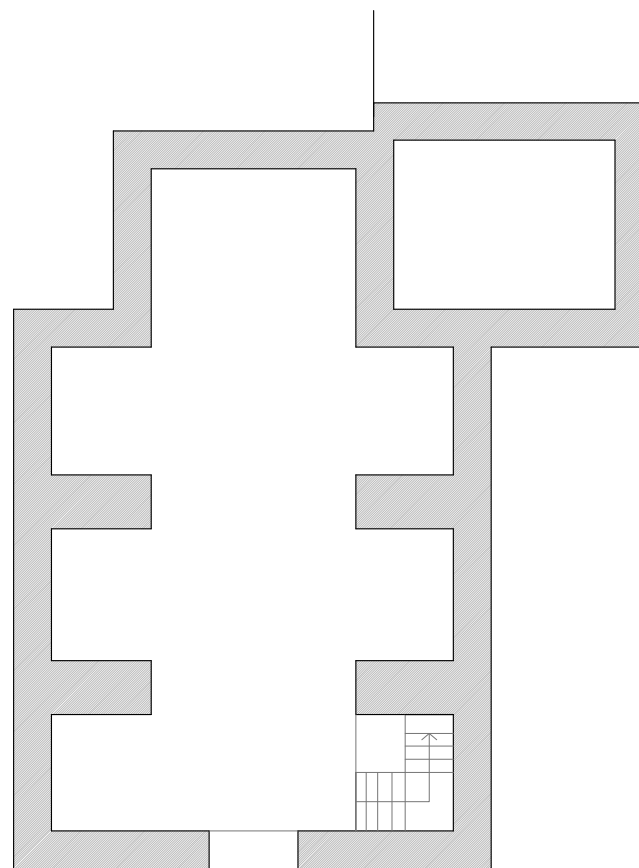


FIGURA 1.

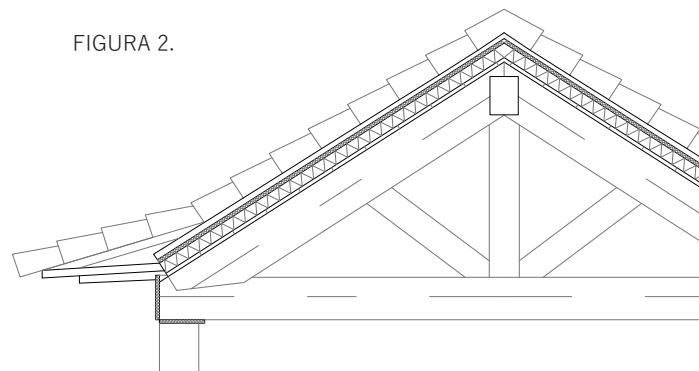


FIGURA 2.



IMAGEN 1. Iglesia Griebal. Autor: Autor



IMAGEN 1. Iglesia Griebal, Mediano al fondo. Autor: Desconocido. Fuente: Archivo Asociación





aguas. En el interior del edificio la cubierta queda tapada por una bóveda, u otras de cañón que cierran las capillas laterales.

La torre es esbelta hecha de muros de fábrica de mampostería. Cubierta de la torre resuelta a cuatro aguas, con dos alturas de cubierta.

### Sacristía (Aneja a la iglesia). Biblioteca

Construcción aneja a la iglesia, es una estancia de planta cuadrada. La superficie útil total es de 16m<sup>2</sup>, dedicada a la biblioteca y almacén de material didáctico. Se accede desde el ábside de la iglesia y tiene una abertura al exterior en la pared opuesta.

### Museo Etnológico.

Formado por un volumen adherido a la iglesia. En este local se conservan elementos recuperados en el pueblo y alrededores con la finalidad de llegar a componer en su momento una exposición permanente de los antiguos usos y costumbres del Sobrarbe. Actualmente la edificación se encuentra arreglada, sin embargo, el espacio de que dispone es escaso para la función que se le ha asignado.

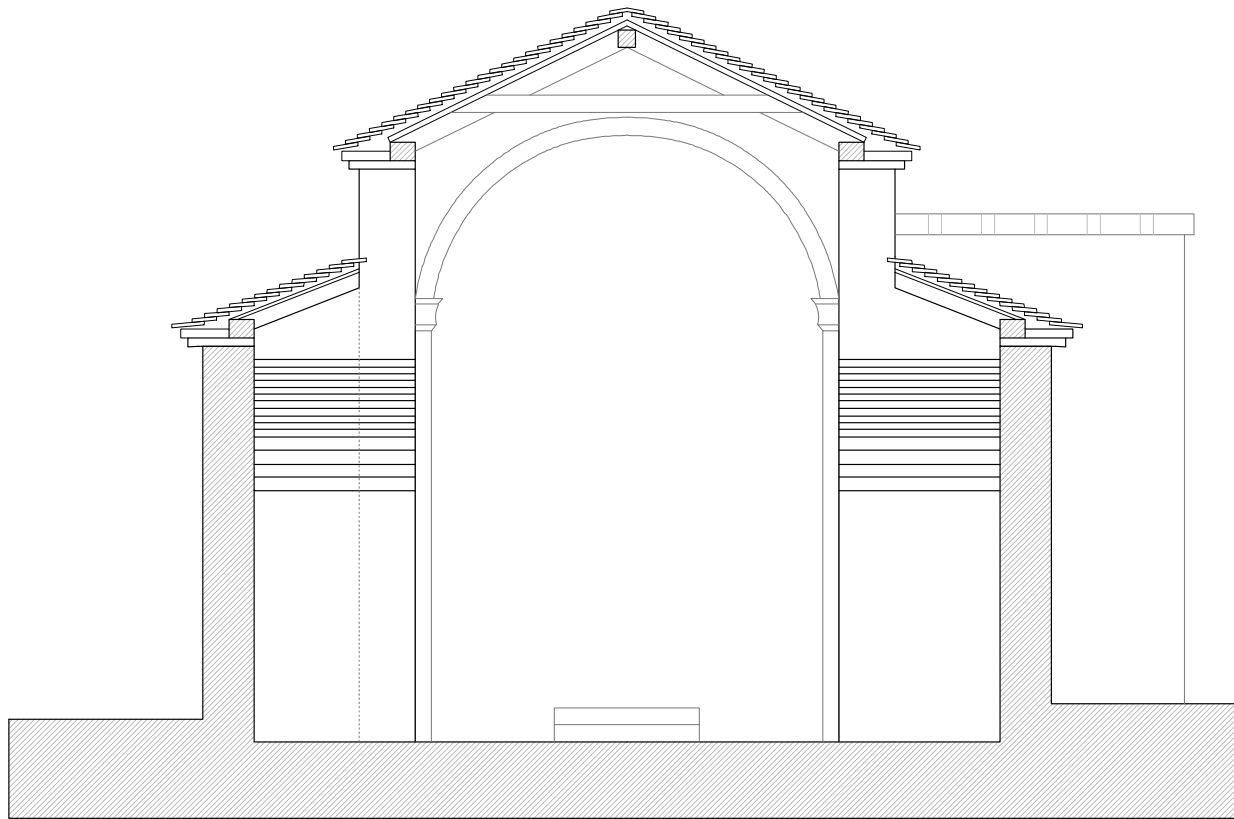


FIGURA 3.

FIGURA 3. IGELSIA, Sección Transversal  
Autor: Autor.

## Casa Solano.

Construcción típica del Sobrarbe, con aproximadamente 120m<sup>2</sup> en planta; piso bajo, primero y aprovechamiento bajo cubiertas. Actualmente se encuentra sin uso, ya que la estructura había sufrido muchos daños, y tras unos trabajos de limpieza, desescombro e intento de consolidación de estructura y cubierta, se decidió derribar su interior, dejando solo las fachadas y un mínimo de estructura. Actualmente no es apta para su uso.

Sin embargo, existe un proyecto de rehabilitación en el que el uso destinado será de acogida a monitores, donde podrán disponer de dormitorios, aseos y duchas.

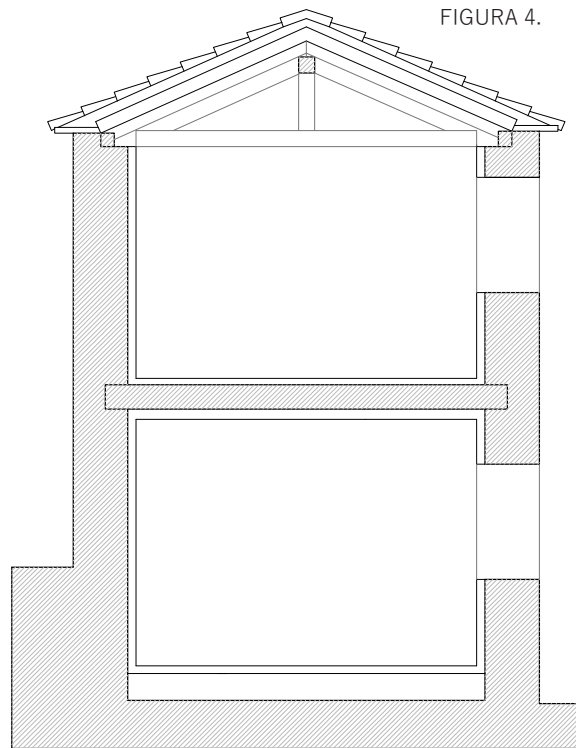


FIGURA 4.

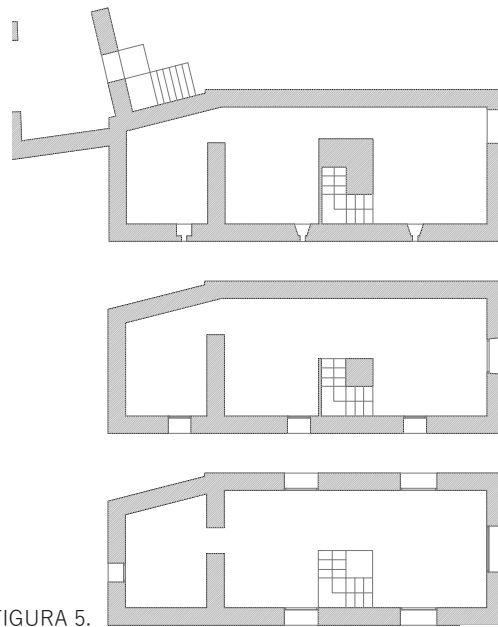


FIGURA 5.

FIGURA 6.

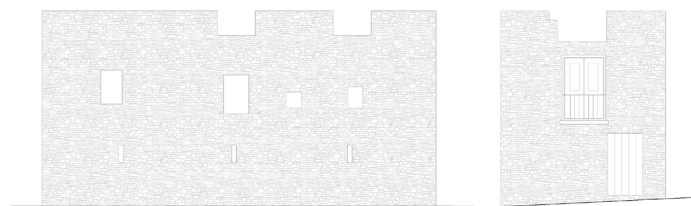


IMAGEN 1. CASA SOLANO, Fachada Oeste  
Autor: Autor.

IMAGEN 1. CASA SOLANO, Fachada Principal  
Autor: Autor.

FIGURA 4. CASA SOLANO, Sección transversal  
Autor: Autor.

FIGURA 5. CASA SOLANO, Plantas  
Autor: Autor.

FIGURA 6. CASA SOLANO, Alzados  
Autor: Autor.

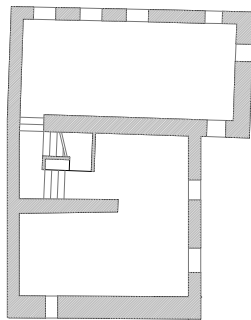
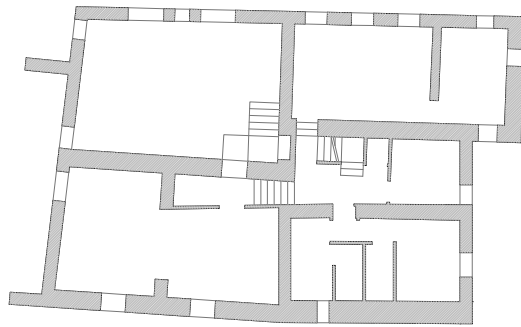
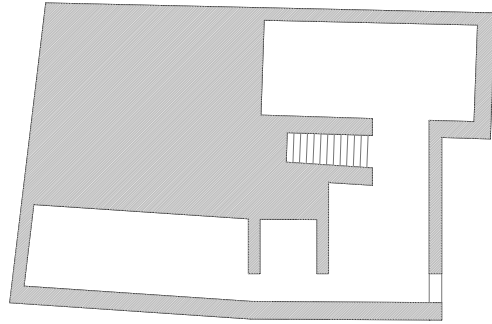


FIGURA 7, 8 y 9

## Casa Sánchez.

Otra muestra de construcción tradicional. Se trata de una gran casa de labranza con todo su anejo de cuadras, bodegas y pajar. En total unos 250m<sup>2</sup>, se disponen en planta calle y la superior, y en una tercera aproximadamente 100m<sup>2</sup>.

El edificio se encuentra rehabilitado en la mayoría de sus espacios, ya que la tercera planta simplemente ha sido acondicionada para un uso adecuado. Dichas actividades fueron especialmente intensas para dedicarla a vivienda de personal, albergue y cocina-comedor. A demás, la planta calle tiene uso de material, pero se acondicionó una estancia para Taberna y rincón de veladas.

Los trabajos realizados consistieron en desescombro y limpieza, arreglo de cubiertas y aberturas en fachada. Consolidación de estructura y adaptación de usos con su pertinente instalación.

### Servicios higiénicos y fregaderos.

Antigua edificación rústica. Se ha reconstruido para dedicarla a servicios higiénicos del pueblo y de la zona de acampada más cercana.

Antiguamente era un pajar en estado de semirruina, que se ha acondicionado con servicios y duchas, fregadero, lavadora y cuarto de almacén. Para ello hicieron falta actuaciones de retechado y reconstrucción de algunos de los muros.

FIGURA 7,8 y 9. Casa Sanchez. Plantas (Baja, Primera, Bajo cubierta) Autor. Autor.

FIGURA 10. Casa Sanchez. Sección Longitudinal. Autor. Autor.

FIGURA 11 y 12. Casa Sanchez. Alzados. Autor. Autor.

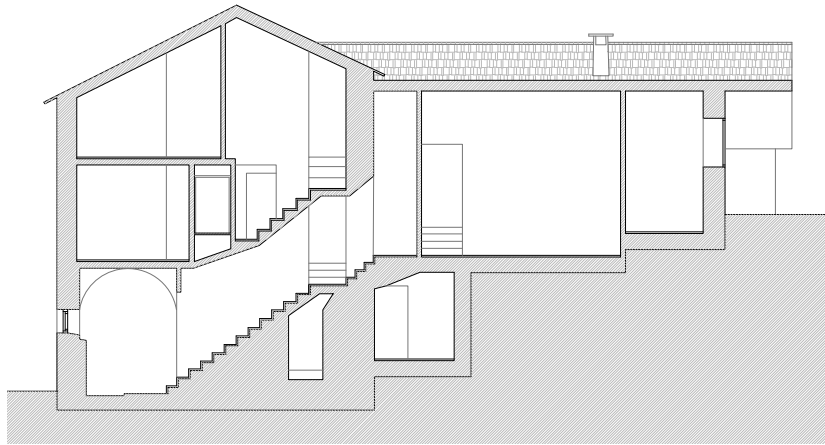


FIGURA 10.



FIGURA 11.

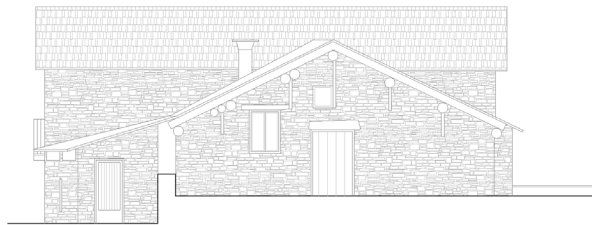


FIGURA 12.



Imagen 6. CASA SANCHEZ, Fachada  
Autor: Autor.



IMAGEN 6. CASA SANCHEZ, Entrada desde Plaza Labordeta  
Autor: Autor.



## NUCLEO B

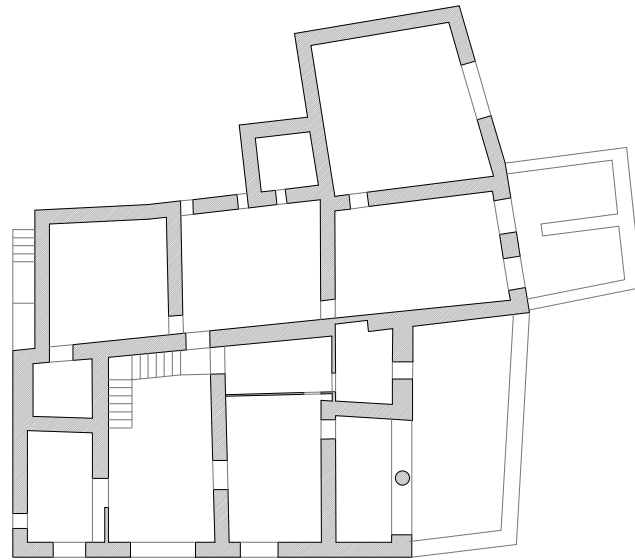
Los edificios del núcleo B, son en general de mayores proporciones y complejos que los anteriores. El estado de las edificaciones al inicio de la actividad de los Scout era mucho peor que en el núcleo A, por lo que su rehabilitación a día de hoy sigue pospuesta hasta que se hallan terminado todos los trabajos en el primer núcleo, a demás de la necesidad de grandes inversiones para acometer dichas tareas.

### Casa Custodio.

La más representativa del conjunto y cuyo estado de conservación es el mejor. De planta rectangular, dispone de un pórtico a lo largo de su fachada principal de gran robustez. A su derecha se amplía con un cuerpo algo más reciente. La superficie de esta ronda los 350 m<sup>2</sup> en planta baja, contando con las tres plantas que tiene, mas bajo cubierta. Se estima que supere los 1.000 m<sup>2</sup>.

La estructura principal de fachada y vigas maestras demuestran la solidez con la que fue construida, sin embargo, las escaleras, las cubiertas y los suelos han cedido con el paso de los años. La vigería interior se sustituyó en un primer momento y parte de sus tabiques fueron reconstruidos.

Sin embargo, no se ha podido garantizar la seguridad estructural de este, ya que las escaleras no son practicables por su estado. En el momento que estas se recuperen, está previsto su uso como centro de formación, con varias aulas y una biblioteca.



## Casa Lamuga.

Semejante a Casa Custodio, aunque de menor presencia. Asimismo, gran superficie en planta con anejos originales para ganado y grano. Sin embargo, el estado de conservación es deficiente. La cubierta está hundida y es necesario rehabilitar toda la estructura.

## Casa Julián.

Estado de conservación peor que las anteriores. Cubierta hundida y vigería inutilizable, será necesario realizar una nueva estructura

## NUCLEO C

Ermita del Siglo XII lugar reservado para el culto y reflexión, rodeado de restos de muralla, que protegían el primitivo núcleo de Griavalo. Se han llevado a cabo excavaciones arqueológicas en la ermita y alrededores realizados por personal de la Universidad de Zaragoza. Como actuaciones de construcción, se ha dotado al edificio de puertas y contraventanas para evitar la entrada.





## Un nuevo camino

Un proyecto de estas características supone un gran atractivo tanto para sus integrantes como para la región en la que se ubica. En el caso de Griébal, ha sido necesario adaptar este proyecto para que a pesar de las limitaciones que le son impuestas por parte de la legislación y las administraciones, consiga llevar a cabo las actividades a las que estaba destinado. Recordemos que el fin último de este proyecto no es la rehabilitación de un pueblo, si no, inculcar los valores del escultismo en contacto con la naturaleza; la rehabilitación simplemente es el medio que utilizan para ello. EDUCACION POR LA ACCION.

Con el paso de los años este proyecto ha visto peligrar su continuidad, ya que los recursos económicos, que provienen de las acampadas y de indemnizaciones son mínimos. Por condiciones de seguridad (incendio forestal y capacidad de confinamiento) la capacidad máxima a día de hoy de Griébal es de 400 personas y se limitan mucho los ingresos por estas partidas. Por supuesto, la estacionalidad es enorme, lo que antes era un poblado que recibía participantes todas las semanas, hoy solo se producen en dos momentos de año: Semana Santa y verano, el resto del año de manera puntual se utiliza para alguna actividad con gran participación que desarrolla Scouts de Aragón.

A demás de esto, cruzar el rio la Nata es la única manera de acceder al núcleo, lo supone muchas veces un impedimento. Por lo que el abastecimiento de Griébal dependerá en mayor medida dado del caudal de agua en ese momento. Si existe alguna emergencia no es capaz de garantizar que sea cubierta.



## FUTURO DE GRIEBAL

Por ello, la continuidad de Griébal no debe afrontarse con el afán de recuperar todos los antiguos inmuebles, ya que hoy en día supondría una gran cantidad de recursos, a demás de que una vez finalizados, su uso sería escaso. Con el cambio de paradigma hacia una sociedad más consciente y comprometida con el medio ambiente, la crisis de recursos naturales, la transición de actividades económicas hacia un mayor aprovechamiento y las políticas ecológicas que se vienen aplicando, el Centro Scout se ve con una oportunidad a través de la cual seguir transmitiendo valores del escultismo llevando a cabo una transición del centro hacia un modelo sostenible de mantenimiento, lo que podría ser una “eco-aldea”.

Griébal se encuentra en un entorno con la total disponibilidad de recursos naturales, por ello, dicha transición sería mucho más fácil que en otros ambientes. Implementar los activos de los que este dispone con un claro propósito, pasa por un cambio que también debe darse desde la Asociación de Scouts, ya que, si en su día supo patrocinar el proyecto de rehabilitación de Griébal, atrayendo a gentes de toda España, hoy deben conseguir lo mismo para poder llevar a cabo este nuevo proyecto.

En si el proyecto del escultismo ya comulga en gran medida con numerosos valores en los que se basan este tipo de asentamientos: correcto aprovechamiento de recursos, ser una comunidad sostenible, respeto a las tradiciones locales, conservación del hábitat natural, producción responsable, conciencia respecto del cambio climático o igualdad de género son valores que comparten ambos proyectos. El esfuerzo debe estar en implementarlos, en este caso a través de la acción y la arquitectura del lugar siempre que se disponga de medios.

- Sistema de recogida de aguas pluviales. Actualmente existe un basal del que Griébal se abastece para el sistema de aguas y saneamiento, pero es cierto que esto no garantiza un uso continuo a lo largo del año. Además de conseguir recoger más agua a través de las cubiertas de los edificios, volver al sistema tradicional de aljibes podría garantizar una mayor disposición de este recurso.

- Nuevo sistema de producción eléctrica a través de elementos captadores de energía solar. Dado que la mayoría de actividades se desarrollan al aire libre, no resultaría complicado cubrir dicha demanda.

- Sistema de calefacción a través de biomasa. Hoy en día estos edificios no disponen de sistema de calefacción, en caso de que se tome decisión de instalar, se deberían rechazar cualquier sistema de calefacción tradicional.

- Implementación de las cubiertas a través de envoltentes vegetales que ayudan a preservar la energía térmica acumulada en su interior.

- Sistemas de compostadoras, con la que poder asegurar un adecuado tratamiento para los deshechos o incluso su utilización en labores de recuperación de huertas.

Conocemos de largo multitud de sistemas, todos ellos compatibles con estas iniciativas en las que el Centro Scout Griébal podría encontrar un medio, con el que, además de transmitir valores, puedan conseguir resultados cuantificables. La manera de valorar si es exitoso será el día que pueda ser un proyecto sostenible y autosuficiente, sin necesitar más recursos de los que dispone a su alrededor o le ofrece el entorno.







## CONCLUSIONES

El siglo XX planteo un gran cambio en la sociedad, no solo de nuestro país, sino de todo el mundo. Parece que las cosas han ido demasiado rápido, y sin habernos podido adaptar, vuelven a cambiar las cosas. Aun así, aun viendo el problema, te ves obligado a seguir. “Nueva normalidad” lo llaman.

Sin embargo, otros, que han decidido mirar por ellos, pero sin ser egoístas. Que lo dejan todo, para que TODO les llegue, parece ser que se nos han adelantado.

No importa en que sociedad vivamos, el problema es común, y el cambio climático una realidad. Preservarlo conlleva una transición a la que no todos son capaces de apartarse, pero parece ser, que otros se nos han adelantado.

Otros que en su momento supieron o decidieron tomarse con calma, siendo acogidos en un medio que cuarenta años después nos tiene que enseñar como debemos hacer las cosas.

Los neorrurales entienden la sociedad y las relaciones entre los individuos de una manera mucho más maternalista, de ahí la comunión con el medio ambiente. Han sabido como vivir en un entorno en el que saben a lo que han de atenerse, sin trabas en sus comunidades.

La aspiración a este medio pronto dejara de ser una opción y deberemos vernos obligados a aprender de los que un día fueron rechazados, de aquellos que pronto encontraron su sitio y comenzaron a desarrollar nuevas formas de relacionarse sin alejarse del medio natural.

Todos estos asentamientos llevan siendo desde hace muchos años pequeños laboratorios donde prueban

que es lo que realmente funciona para ellos. Puede que resulte insistente, pero como Scout, debo ser abanderado de la naturaleza y el respeto hacia ella. Aún falta mucho recorrido y mucho que aprender, pero desde luego la única manera será a través de la experiencia. En su día, ya se le dio la espada al medio rural y natural, convencidos de que en la ciudad y en las fábricas, con grandes medios de producción encontraríamos el porvenir. Ha sido muy corto el viaje, se acabará pronto.

Griébal es un asentamiento perfecto para poner en práctica nuevos métodos y ver el alcance y el efecto de ellos. Ahora que Griébal ha de plantearse por qué camino “tirar”, han de seguir por lo que apostaron hace muchos años, la autosuficiencia. Pero han de entenderla de otra manera. Aspirar a la Autosuficiencia económica genera el problema de que cuando dicha economía se derrumbe, vayamos nosotros detrás.

A través de una actitud ambiental, (como se ha hecho siempre, pero sin pretenderlo) debemos afrontar los nuevos cambios para conseguir la independencia que creemos tener. Espero que esta vez que, sí que lo vamos a pretender, salga bien.

t



