

UNIVERZITA KARLOVA  
PEDAGOGICKÁ FAKULTA

Katedra pedagogiky

BAKALÁŘSKÁ PRÁCE

VOLNOČASOVÁ CENTRA RODINNÉHO TYPU V KONKRÉTNÍM REGIONU  
FAMILY CENTERS IN A SPECIFIC REGION

Lenka Procházková

Vedoucí práce: PaedDr. Zdeňka Hanková

Studijní program: Vychovatelství

Studijní obor: BC – VYCH

Praha, 2019

Odevzdáním této bakalářské práce na téma Volnočasová centra rodinného typu v konkrétním regionu potvrzují, že jsem ji vypracovala pod vedením vedoucího práce samostatně za použití v práci uvedených pramenů a literatury. Dále potvrzují, že tato práce nebyla využita k získání jiného nebo stejného titulu.

Praha, 1. 4. 2019

## **Poděkování**

Tímto děkuji vedoucí mé bakalářské práce paní PaedDr. Zdeňce Hankové za její odbornou pomoc, trpělivost a ochotu, kterou mi věnovala. Dále děkuji zástupcům volnočasových zařízení, kteří se podíleli na sběru dat do mého výzkumu. Poděkování patří také mojí rodině a všem, kteří mne po celou dobu studia silně podporovali.

## **ABSTRAKT**

Tato práce mapuje volnočasová zařízení rodinného typu a jejich nabídku volnočasových aktivit dětem mladšího školního v regionu Prahy 9. Jedná se organizace jako jsou mateřská centra, rodinná centra, kluby a komunitní centra. V teoretické části jsou tedy popsány typy jednotlivých volnočasových zařízení ve zkoumané oblasti, pojem volný čas a jedna kapitola je věnována popisu mladšího školního věku. Významnou součástí práce v její praktické části je výzkum prováděný v mateřských a jiných centrech rodinného typu ve zmiňovaném regionu. V první řadě byla pozornost zaměřena na nabídku volnočasových aktivit pro děti mladšího školního věku, dále byl zkoumán přesah výchovy dětí ze školiček do aktivit pro děti mladšího školního věku a personální obsazení v těchto centrech. Dotazníkovou formou byla obhlédnuta vybraná zařízení, která odpovídala požadavkům zadání. Pro práci byly použity odpovědi 11 z nich. Údaje plynoucí z výzkumu popisují aktuální situaci. Ve výsledku bylo zjištěno, že nabídka volnočasových aktivit zařízení ve zkoumaném regionu je široká a pestrá a to nejen pro děti, ale i pro všechny generace.

## **KLÍČOVÁ SLOVA**

volný čas, mladší školní věk, volnočasová zařízení rodinného typu, mateřské centrum

## **ABSTRACT**

This work maps family-type leisure facilities and their offer of activities for school-young children operation in the Prague 9 region. Organizations such as maternity center, family centers, clubs and community centers. The theoretical part describes the types of leisure time facilities in the area, the concept of leisure time and one chapter is devoted to the description of the younger school age. An important part of the work in its practical part is research conducted in day care centers and other family-type centers in the mentioned region. First and foremost, attention was paid to the offer of leisure time activities for younger school children, and the overlap of preschool kids to activities for younger school children, also the personal cast in these centers was also examined. The questionnaire form was sent to several facilities, which corresponded to the requirements of the assignment of bachelor thesis. Answers of 11 of them were used for the work. Research data describe the current situation. As a result, it was found that the range of leisure activities offered by the facility in the region is wide and varied, not only for children but also for all generations.

## **KEY WORDS**

Leisure time, young school-age children, day care centers, leisure facilities

## Obsah

Úvod .....	8
<b>1 Teoretická část .....</b>	<b>10</b>
1.1 Volný čas .....	10
1.1.1 Volný čas dětí .....	11
1.1.2 Výchova ve volném čase a její funkce .....	12
1.2 Nestátní volnočasová zařízení rodinného typu .....	14
1.2.1 Mateřská centra .....	14
1.2.2 Další typy volnočasových zařízení .....	16
1.2.3 Právní formy neziskových organizací .....	18
1.2.4 Cílové skupiny .....	20
1.2.5 Personální obsazení .....	21
1.2.6 Síť pro rodinu .....	23
1.2.7 Unie center pro rodinu a komunitu .....	24
1.3 Mladší školní věk .....	25
1.3.1 Věkové zvláštnosti mladšího školního věku .....	25
1.3.2 Věkové zvláštnosti předškolního věku .....	27
1.3.3 Rodina a volný čas dítěte .....	27
<b>2 Výzkumná část .....</b>	<b>29</b>
2.1 Výzkum .....	29
2.2 Cíle výzkumu .....	29
2.3 Výzkumná metoda .....	29
2.4 Výzkumné otázky .....	30
2.5 Sběr dat .....	31
2.6 Region Praha 9 .....	32

2.7	Zkoumaná nestátní volnočasová zařízení rodinného typu na Praze 9 .....	33
2.8	Výsledky dotazníku .....	34
<b>3</b>	<b>Shrnutí výzkumu .....</b>	<b>42</b>
	<b>Závěr .....</b>	<b>46</b>
	<b>Použitá literatura a informační zdroje, čerpáno v období 2018-2019 .....</b>	<b>48</b>
	<b>Seznam příloh .....</b>	<b>51</b>

## Úvod

Téma nestátních volnočasových zařízení je v této době velmi rozšířeným fenoménem.

Pro svou bakalářskou práci jsem si toto téma vybrala ze dvou důvodů. Z profesního důvodu jako bývalá lektorka v rodinném centru v době studia a taktéž z osobních důvodů, kdy jsem jako matka dvou dětí mladšího školního věku hledala pro své děti vhodné kroužky a zkoumala nabídku volnočasových institucí v okolí bydliště.

Nabídka služeb institucí jako jsou mateřská a rodinná centra a dětské kluby v posledních letech výrazně roste. Důvodů je několik. Počáteční záměr zřízení mateřských center vyvolaný zájmem maminek na mateřské či rodičovské dovolené o setkávání se v místě bydliště s dalšími matkami, přerostl v rozšíření možností trávení volného času i dětem odrostlým doprovodu matky, tj. dětem mladšího školního věku, které by tak mohly pokračovat v docházce za zájmovou činností do místa, které již důvěrně znají. Také výhoda umístění staršího dítěte ve stejném zařízení, kam maminka dochází s mladším sourozencem v rámci kurzů pro matky s dětmi. V poslední řadě stoupají požadavky rodičů na kvalitní trávení volného času jejich dětí a již jim nestačí klasické kroužky, chtějí více kreativity, specifické sporty, respektující přístup apod.

Následně tedy, z dopoledních školiček a kurzů pouze pro matky s dětmi, centra rozšiřují svůj provoz i na aktivity pro děti ve věku 6-10 let, případně starší.

Práce je rozdělena na dvě části, teoretickou a praktickou. V teoretické části definuji základní pojmy jako volný čas dětí, volnočasová zařízení, mladší školní věk a další. Speciální kapitolu věnuji popisu různých typů nestátních volnočasových zařízení. Při hledání literatury popisující problematiku mateřských a rodinných center jsem zjistila, že prakticky žádná není dostupná. Jediná publikace „Mateřská centra“ od Rut Kolínské vyšla v roce 1985 v Německu, v Praze až v roce 1995 a zaznamenává osobní prožitky autorky.

Praktickou část mé práce tvoří výzkum prováděný v 17 ti zařízeních v regionu Prahy 9. Tento region jsem si vybrala proto, že se v něm nachází rodinné centrum, ve kterém jsem pracovala jako lektorka dramatického kroužku a školičky a některá zkoumaná zařízení navštěvovaly mé dcery.



Vytvořila jsem dotazníky, které jsem následně odeslala či roznesla zástupcům těchto zařízení. Zaměřila jsem se na četnost a povahu aktivit pro děti mladšího školního věku, možnosti pro rodiče a jednu otázku jsem věnovala i personálu, který s dětmi pracuje.

Vypracování této práce pro mne bylo velkým osobním přínosem. Je třeba napsat, že většina provozovatelek dělá svou činnost opravdu s čistým nadšením a z velké lásky k dětem. Setkala jsem se s lidmi, kteří navzdory vlastním potřebám volného času jsou ochotni jeho maximální část věnovat „svému“ rodinnému centru a dětem v něm. Několik oslovených zástupců center projevilo zájem o výsledky výzkumu, budu jim tedy následně zasílat stručné shrnutí.

# 1 Teoretická část

## 1.1 Volný čas

Definice volného času se nám jeví na první pohled jasně, každý by jistě řekl, že ví, co volný čas je. Nicméně pro každého člověka je vymezením volného času jiná aktivita, či snad právě neaktivita za účelem odpočinku sama sobě příjemným způsobem, svobodně vybraná a vykonávaná.

Břetislav Hofbauer ve své publikaci *Děti, mládež a volný čas* (2004, s. 13) popsal volný čas takto: „Volný čas (angl. *leisure time*, franc. *le loisir*) je čas, kdy člověk nevykonává činnosti pod tlakem závazků, jež vyplývají z jeho sociálních rolí, zvláště z dělby práce a nutnosti zachovat a rozvíjet svůj život. Někdy se vymezuje jako čas, který zbývá po splnění pracovních i nepracovních povinností – to je tzv. zbytková, reziduální teorie volného času rozšířená zejména v německé literatuře (něm. *Resttheorie*).“

Podobně Vladimír Spousta (1996) popisuje volný čas jako zbytkový, který zbývá po splnění všech povinností – pracovních, studijních, rodinných i po uspokojení všech fyziologických potřeb.

Ve výše uvedených citacích se objevuje i tzv. negativní vymezení volného času, kdy jsme nuceni provádět činnosti, které musíme vykonat a svévolně jsme si je nezvolili, např. uspokojování biologických potřeb, cesta za zaměstnáním, školou, péčí o domácnost a další, které jsme nuceni dělat pro udržení kvality a chodu života. Ačkoliv i z některých těchto činností si lidé mohou vytvořit koníčka, např. cyklista dojíždění do práce na kole, vaření jako odpočinek a zábava pro manažery, dobrovolný úklid na faře pro matky s dětmi...

Lze tedy říci, že volný čas je čas takový, kdy uskutečňujeme činnosti dle vlastního svobodného rozhodnutí a podle svých aktuálních potřeb. Jako hlavní funkce volného času se tedy uvádějí: zábava, odpočinek a rozvoj osobnosti. Vhodné využívání volného času velice působí na kvalitní rozvoj jedince, na jeho psychickou, fyzickou i sociální rovinu. V případě, kdy člověk tento dostatečně nemá, nedochází k regeneraci organismu, snižuje se počet pocitů naplnění, štěstí a svobody, což může vést ke stresovým a úzkostným stavům.

### 1.1.1 Volný čas dětí

„Do volného času dětí a mládeže nepatří vyučování a činnosti s ním související, sebeobsluha, základní péče o zevnějšek a osobní věci, povinnosti spojené s provozem rodiny, domácnosti, výchovného zařízení i další uložené vzdělávání a další časové ztráty. Specifickou zvláštností volného času dětí a mládeže (podle Úmluvy o právech dítěte je dítětem jedinec mladší než 18 let a mládeží je u nás označována věková skupina 18-26 let) je to, že z výchovných důvodů je žádoucí pedagogické ovlivňování. Děti ještě nemají dostatek zkušeností, nedovedou se orientovat ve všech oblastech zájmových činností, potřebují citlivé vedení“ (Pávková, 2002, s. 13)

Děti mají jistě právo na svůj volný čas, nicméně je tomu i tak v praxi? Mají opravdu všechny děti možnost trávit své volno, tak aby plnilo svůj účel zmiňovaný v první kapitole? Nebo naopak využívají děti svůj volný čas tak, aby jim dodal oddech, zábavu a nové poznatky?

V praxi se setkáváme se třemi skupinami dětí. První skupinou jsou děti, jimž rodiče a další činitelé dopřávají přiměřené množství volného času – jak neorganizovaného tak v zájmových aktivitách, dle jejich přání. Druhá skupina dětí není schopna se svým volným časem smysluplně a vhodně naložit, často se nudí či z přemíry času má tendence k nestandardnímu, snad až patologickému chování. Třetí skupina jsou děti, kterým je jejich mimoškolní volný čas plně organizován. Jeho obsah totiž často určují rodiče a to buď výběrem předmětu volnočasové aktivity/kroužku či přemírou zájmových činností, případně činností na vrcholové úrovni anebo zahlcením dítěte pracovními povinnostmi v domácnosti.

Rodiče mají vlastní představy o tom, co je pro jejich dítě „nejlepší“ a mnohdy neberou ohled na názor či dispozice dítěte. Lze tedy diskutovat o tom, zda setrvávání dítěte ve volnočasové aktivitě dle výběru rodiče je opravdu volným časem či nikoliv, když se dítě nebaví, nerelaxuje a jen pasivně reaguje na podněty k němu směřované.

### 1.1.2 Výchova ve volném čase a její funkce

V současné době má volný čas velkou roli ve formování člověka od útlého věku. Narůstají počty institucí a organizací pro výchovu ve volném čase. Tato se vyznačuje jako záměrné a cílevědomé působení na osobnost jedince, kdy je jejím specifickým znakem nenásilnost, svobodná volba a taktéž dobrovolnost. Znamená to, že pedagog volného času by neměl vychovávaného nutit a najít adekvátní způsob, jak ho motivovat a zapojit k probíhajícím činnostem či nabídnout jinou vhodnou aktivitu. Výchova ve volném čase se v moderním světě netýká jen dětí a mládeže, ale i dospělých a seniorů. V posledních letech se objevuje stále více organizací a sdružení pro seniory.

Obecně je cílem výchovy ve volném čase naučit se využít svého volného času, správně s ním hospodařit, dokázat realisticky odhadnout své síly a umět správným způsobem odpočívat a dokázat si uspořádat svůj denní režim. (Hájek, Hofbauer, Pávková 2011)

Rozdělení funkcí výchovy ve volném čase dle autorky J. Pávkové (2014):

- **Funkce výchovně vzdělávací** – záměrné působení na psychickou, fyzickou i sociální stránku osobnosti, prohlubování zájmů, objevování a rozvoj schopností a dovedností
- **Funkce zdravotní** – pěstování hygienických návyků, vedení ke zdravému stravování a pohybovým aktivitám, dodržování bezpečnosti práce, zajištění příjemného sociálního klimatu
- **Funkce sociální** – zdokonalování dovednosti sociální komunikace, učení se řešení konfliktů, přijímání nových sociálních rolí, navozování rozmanitých přátelských vztahů s lidmi s podobnými zájmy (sociální funkcí výchovy ve volném čase se někdy rozumí také zajištění bezpečnosti a dohledu nad dětmi po dobu, kdy netráví čas s rodiči)
- **Funkce preventivní** – prevence nežádoucích a rizikových jevů jako je lhaní, neukázněnost, záškoláctví, agresivita, užívání drog, šikana, vandalismu apod., nespécifickou primární prevencí jsou vhodně volené volnočasové aktivity a vedení jedinců k zájmu o nějakou oblast

## 1.1. Volnočasová zařízení

Výchova ve volném čase nejčastěji probíhá ve školských i neškolských institucích a také v komerčních subjektech. V České republice jsou školská zařízení rozdělena na tři typy. **Zařízení pro zájmové vzdělávání** – družiny a kluby, střediska volného času. **Zařízení pro ústavní a ochrannou péči**, kam patří diagnostické a výchovné ústavy, dětské domovy a dětské domovy se školou. **Školskými výchovnými a ubytovacími zařízeními** jsou domovy mládeže, internáty a školy v přírodě. Zvláštní postavení mají základní umělecké školy, která nejsou řazena mezi školská zařízení, ale školy. (Hájek, Hofbauer, Pávková, 2010)

„Školská zařízení pro zájmové vzdělávání zajišťují podle účelu, k němuž byla zřízena, výchovné, vzdělávací, zájmové, popřípadě tematické rekreační akce, zajišťují osvětovou činnost pro žáky, studenty a pedagogické pracovníky, popřípadě i další osoby. Podporují rovné příležitosti, nejsou selektivní, neboť přijímají zájemce bez ohledu na rasový původ, národnost, pohlaví, náboženské vyznání atp. Významnou celospolečenskou roli plní též jako zařízení výrazně přispívající k ochraně před šířením sociálně patologických jevů a rizikového chování mezi dětmi a mládeží, kterým umožňují smysluplně využít volný čas. Nezastupitelnou roli mají školská zařízení pro zájmové vzdělávání též při objevování, podchycování a rozvíjení nadání a talentu dětí a mládeže.“ (Dostupné z: <http://www.msmt.cz/mladez/zajmove-vzdelavani-1>)

Příkladem nestátních zařízení jsou mateřská, rodinná a komunitní centra, kluby, spolky, tělovýchovné spolky, náboženská společenství, atd.

Dalšími organizacemi pracujícími s dětmi a mládeží v jejich volném čase jsou organizace dětí a mládeže a občanská sdružení. Pracují a působí po celé České Republice anebo pouze v regionu. Myslíme tím např. organizace jako: Skaut, Pionýr, Duha, Česká tábornická unie, Sokol a další zájmová sdružení (Hájek, Hofbauer, Pávková 2011).

Do přehledu volnočasových zařízení je třeba i zahrnout místa, která primárně nejsou určena k volnočasové výchově např. veřejná prostranství jako ulice, parky, přírodu v okolí, hřiště, kde dochází k neformálnímu setkávání dětí a jejich společným aktivitám.

## 1.2 Nestátní volnočasová zařízení rodinného typu

Sdružení a organizace dětí mají různá právní zakotvení a odlišují se tím pádem také od sebe různou dobou, podmínkami a příčinami vzniku. Různé organizace naplňují také různé cíle, poslání, obsahy a způsoby nabízených aktivit. Mohou se od sebe lišit svým územním, věkovým, sociálním či zájmovým dosahem. (Hájek, Hofbauer, Pávková, 2010)

Výzkum proběhl právě v těchto zařízeních. Jedná se o mateřská centra, rodinná centra, komunitní centra, spolky a kluby.

### 1.2.1 Mateřská centra

Koncept mateřských center (dále MC) byl do českého prostředí převzat z Německa na začátku devadesátých let. Nositelka know-how českých mateřských center Rút Kolínská čerpala z vlastních bohatých zkušeností, které popisuje v knize *Mateřská centra* z roku 1995. Pomáhala založit první mateřská centra a iniciovala vznik Sítě mateřských center v ČR.

Projekt MC je vybudován na myšlence svépomoci, nezištné pomoci druhým, dobrovolnictví a rovnosti při rozhodování o vnitřním uspořádání organizace.

„Mateřská centra (dále MC) zřizují většinou ženy na mateřské a rodičovské dovolené, které se zároveň podílejí na jejich samosprávě, přípravě a vedení programu, umožňují matkám s malými dětmi vyjít z izolace, kam se celodenní péči o dítě dostávají. MC jsou založena na principu rodinné svépomoci a vzájemné službě, poskytují společenství, solidaritu a otevřenost všem generacím. MC nabízí pomoc svépomocí, vzájemné naslouchání, výměnu zkušeností a laické poradenství.“ (Dostupné z <http://www.vetrnik-rumburk.wbs.cz/Co-je-materske-centrum-----.html>, převzato z již neexistující [www.materska-centra.cz](http://www.materska-centra.cz))

#### **Role mateřských center ve společnosti:**

- MC jsou místem, kde jsou děti vítány. Mají možnost trávit čas v přirozeném společenství vrstevníků a svoji matku vidí v jiné roli než v domácnosti.
- MC mají neformální charakter a pomáhají nalézat nové přátele.
- Otevřenost MC umožňuje integraci do společenství "odlišných" a učí toleranci a předchází xenofobii. MC jsou otevřena všem rasám, různým sociálním vrstvám, lidem s různými postiženími, uprchlíkům a dalším.

- MC vznikají dobrovolnou činností občanů a tím přispívají k rozvoji občanské společnosti a posilují mateřskou roli ženy.
- Společenství v MC umožňuje na principu příkladu včasné pojmenování problémů a hledání jejich řešení. Předchází se tak konfliktním situacím.
- V MC se učí rodiny využívat volný čas, proto dochází i k prevenci kriminality.
- MC pomáhají ženám udržovat profesní orientaci a posilovat jejich sebevědomí

### **Zásady pro založení mateřského centra:**

- K založení mateřského centra je potřeba skupina iniciátorek. Těmi jsou nejlépe matky nadšené pro stejnou myšlenku, organizačně nadané a ochotné k činům, které se nedají hned na začátku odradit. V této skupině často dochází i k napětí a stresu, který provází určité fáze vývoje centra. To s sebou přináší rozpory a diskuse, které však mají následně v očistný charakter.
- Iniciativa mateřského centra potřebuje místo pro setkávání a porady. Matky mohou mít problém najít vhodné místo, mohou se však pokusit získat veřejné či obecní prostory.
- Iniciativa mateřského centra, která chce a potřebuje získat prostory a peníze, o sobě musí dát vědět. Dobré je získat pro věc větší počet podobně smýšlejících lidí a s touto podporou začít vyjednávat na příslušných místech (obec, komerční podniky).
- Při získávání peněz je potřeba zapomenout na nejistotu a skromnost, jít si za tím, že požadavky jsou oprávněné. Je výhodné umět se orientovat v místní, komunální politice a respektovat obvyklou formu jednání. Vystupovat sebevědomě, jistě a s vnitřním přesvědčením, že celá věc má smysl. (Kolínská, 1995)

„Financování mateřských center je zpravidla diversifikované a pochází nejčastěji z obecních rozpočtů, grantů, soukromého sektoru, ale i státu.“ (Dostupné z: [https://cs.wikipedia.org/wiki/Mateřské\\_centrum](https://cs.wikipedia.org/wiki/Mateřské_centrum)) „Mateřská centra vznikla jako nový fenomén občanské společnosti po sametové revoluci. Postupně se stala přirozenou součástí komunitního života měst i vesnic, bezpečným a nezbytným místem pro rodiny, kro toho mnohde předstupněm, doplňkem, anebo dokonce náhradou mateřské školy. Zkrátka s centry se počítá, ale dosud se pro ně nenašla systémová finanční podpora. Ne každý si uvědomuje, že ve většině MC se pracuje převážně dobrovolnický, na úkor vlastního času a rodiny, za

použití vlastních prostředků (včetně peněz, vozidel, kancelářské techniky). I ve větších MC je dobrovolnická práce zásadní. Členské poplatky a příspěvky od návštěvníků stačí často jen na pokrytí nájmu a dalších nezbytných provozních nákladů. Bez další podpory se MC neobejdou.“ (Dostupné z: <http://www.spolupromc.cz/projekt/>)

### **Program mateřských center je hlavně zaměřen na děti a matky:**

- pravidelné herničky pro rodiče s dětmi
- celoroční kurzy pro děti ve věku 0-6 let, 6 -12let
- jednorázové tematické akce pro rodiny
- provozování dětské skupiny pro děti ve věku 2 -5let
- semináře pro rodiče
- poradenství v různých oblastech

### **1.2.2 Další typy volnočasových zařízení**

Další typy volnočasových zařízení nestátního typu se programově od mateřských center víceméně moc neliší. V podstatě vyšly z myšlenky mateřského centra – setkávat se při společné aktivitě. Hlavním rozdílem je početnější cílová skupina, která zahrnuje v podstatě všechny generace. Jsou to organizace, které nabízí společenské, kulturní, zábavní, sociální a vzdělávací programy a aktivity, které jsou přístupné občanům všech sociálních skupin.

Odbornou literaturu, která by přesně popsala rozdíl mezi jednotlivými typy nestátních volnočasových zařízení jako jsou **mateřská centra, rodinná centra, komunitní centra a kluby** jsem neobjevila. Z rozhovorů se členkami různých center na toto téma jsem zjistila, že je pouze na zakládajících, jaký typ centra si pro činnost zvolí, nejčastěji dle nabízených aktivit. V práci tedy uvádím informace o programu z webových stránek konkrétních volnočasových center, které byly součástí výzkumu.

**Rodinné centrum** – místo nejen pro matky s dětmi, ale i pro tatínky, prarodiče, starší sourozence.

- **Klub Slunečnice** – Cílem naší činnosti je zkvalitňování volnočasových aktivit pro rodiny s malými dětmi, překonávání izolace matek na mateřské dovolené, emancipace rodičů s malými dětmi a jejich zapojování do občanské společnosti.



Klub Slunečnice umožňuje společenství „odlišných“, učí toleranci a předchází xenofobii. Je otevřen všem rasám, různým sociálním vrstvám, lidem s různým postižením a dalším.

**Komunitní centrum** – vytváří prostor, kde se mohou setkávat lidé z okolí bydliště a trávit svůj volný čas. Nabízí vzdělávací, volnočasové i poradenské služby pro všechny věkové kategorie.

- **RC a KC MUMRAJ** – společenství lidí z Horních Počernic a okolí. Máme rádi místo, kde žijeme, a podílíme se na tom, aby se tu dobře žilo. Tvoříme otevřený prostor pro společná setkání a pomoc. Jsme tu pro radost a spolupráci rodin a sousedů v Horních Počernicích. Propojujeme lidi různých generací, dovedností a zájmů. Provozujeme co-working, ekocentrum. Poskytujeme odborné konzultace. Pomáháme dětem v hladkém nástupu do školky a rodičům do práce.

**Klub** – organizace, která funguje na základě členství v klubu. Členové platí poplatky a v rámci toho mají zvýhodněné aktivity či služby zdarma.

- **Edu Bubo Klub** – Spolek aktivních rodičů – funguje zcela nezávisle. Kromě pravidelných kurzů pro děti i dospělé, pořádáme workshopy a vzdělávací přednášky pro rodiče, veřejné tematické akce a nabízíme pronájem prostor. Členství opravňuje vstup do herny kdykoliv během otevíracích hodin a zahrnuje další výhody. Řídí se smlouvou o členství.

**Spolek** – vzniká jako aktivita několika rodin, přátel, odborníků, nadšenců

- **Spolek Cestička** – zajišťuje všestrannou péči o děti předškolního a mladšího školního věku, ve spolupráci s rodinou. Klade důraz na citlivý a individuální přístup k dětem, ochranu životního prostředí a podporu zdravého životního stylu. Pro děti nabízíme kroužky v přírodě, expedice, tábory. Rodiče se setkávají v pravidelné večerní čajovně.
- **Zažit Spolu** – se snaží cestou tvořivosti, vzájemného setkávání a kulturního vyžití o rozvoj místní komunity. Nabízí kreativní kroužky pro děti a dospělé, podílí se na vzdělávacích a společenských projektech, pořádá tvůrčí dílny, výstavy a soutěže, účastní se aktivního dobrovolnictví s cílem podporovat děti, rodiče a učitele se

zájmem o alternativní vzdělávací metody, školní zahradu, zdravý životní styl a ochranu životního prostředí. Tvoří projekty na podporu oživení veřejného prostoru a místní komunity.

### **1.2.3 Právní formy neziskových organizací**

**Nezisková organizace** je organizace (právnícká osoba), která nevytváří zisk k přerozdělení mezi své vlastníky, správce nebo zakladatele. Zisk sice může vytvořit, ale musí ho zase vložit zpět do rozvoje organizace a plnění jejího poslání. Neziskové organizace tedy nejsou obchodní společností ani jiným podnikatelským subjektem. Zakládají se za účelem uspokojení konkrétních potřeb občanů a komunit. (Šimková, 2009, s.10)

#### **Typologie Nestátních neziskových organizací v ČR podle Státní politiky vůči NNO v letech 2015–2020**

NNO jsou právníckými osobami soukromého práva a patří mezi formalizované struktury občanské společnosti. Typické NNO naplňují znaky mezinárodně sdílené definice NNO, jejímiž autory jsou americký sociolog L. M. Salamon a německý sociolog H. K. Anheier:

- Organizovanost (stálá, formalizovaná struktura)
- Soukromý charakter a nezávislost na státu (soukromoprávnost)
- Nerozdělování zisku (mezi členy a rozhodující osoby)
- Samosprávnost (vnitřní struktura)
- Dobrovolnost (ve smyslu „s účastí dobrovolníků“)

Vymezení NNO, zpracované RVNNO (Rada vlády pro nestátní neziskové organizace) a používané pro účely této státní politiky, vychází z právních forem typických pro NNO. Toto vymezení nepolemizuje s mezinárodním vymezením, ale zužuje okruh právních forem, které ji naplňují.

Podle této definice jsou za NNO považovány tyto právní formy soukromého práva:

- Spolky a pobočné spolky (nově podle NOZ), dříve občanská sdružení a jejich organizační jednotky (podle zákona č. 83/1990 Sb., o sdružování občanů),
- Nadace a nadační fondy (dříve podle zákona č. 227/1997 Sb., o nadacích a nadačních fondech, nyní podle NOZ).

- Účelová zařízení církví, zřizované církvemi a náboženskými společnostmi podle zákona č. 3/2002 Sb., o svobodě náboženského vyznání a postavení církví a náboženských společností, v platném znění; dříve Církevní právnické osoby
- Obecně prospěšné společnosti podle zákona č. 248/1995 Sb., o obecně prospěšných společnostech (nyní již zrušeného; existující obecně prospěšné společnosti však podle něj stále fungují)
- Ústavy (podle NOZ)
- Školské právnické osoby, registrované Ministerstvem školství, mládeže a tělovýchovy a zahrnující ve významné převaze také církevní školy (Dostupné z: [https://www.neziskovky.cz/clanky/511\\_692/fakta\\_typy-neziskovych-organizaci/](https://www.neziskovky.cz/clanky/511_692/fakta_typy-neziskovych-organizaci/))

Nestátní volnočasová zařízení rodinného typu byla zapisována právní formou jako obecně prospěšná společnost či občanské sdružení. Od 1. ledna 2014, kdy byl *zákon č. 248/1995 Sb. Zákon o obecně prospěšných společnostech a o změně a doplnění některých zákonů* se všechna občanská sdružení stala spolky.

- **Zapsaný spolek** – podoba velmi blízká bývalému občanskému sdružení – vlastní členskou základnu, která realizuje aktivity „spolkové“ povahy, může vykonávat aktivity i mimo své členy, může být i poskytovatelem sociálních služeb. Přesto platí, že forma spolku je více přizpůsobena pro aktivity typu sportu, volnočasových aktivit, myslivosti a zahrádkaření, kde je silnější zapojení členů.
- Spolek je nutné založit prostřednictvím alespoň tří osob. Základními znaky spolku jsou dobrovolnost členství, samospráva, spolková činnost jako hlavní činnost spolku, separování majetku spolku od majetku členů s vyloučením ručení členů za případné dluhy spolku. Zisk z aktivit spolku lze vynaložit pouze na činnost spolku včetně správy spolku. Název spolku musí obsahovat slovo „spolek“, stačí však zkratka z. s. Hlavní činnost spolku může být jen provozování a ochrana těch zájmů, kvůli kterým byl spolek založen (vykonávány členy či pro členy). Hlavní činností nemůže být podnikání či jiná výdělečná činnost. Motivací pro vstup do spolku je např. zvýhodněné vstupné pro členy na akce a aktivity spolku. Orgány spolku jsou statutární orgán, nejvyšší orgán, kontrolní a rozhodčí komise.

- **Zapsaný ústav** – provozuje činnost užitečnou hospodářsky a společensky, která je dostupná všem za předem stanovených podmínek. Ústav nemá členy, jeho členská základna je pouze formální a soustřeďuje se na poskytování služeb. Obecně lze říci, že ústav se nehodí pro poskytovatele služeb, kteří určité příjemce zvýhodňují oproti jiným. Pro klasickou sociální službu se ústav hodí. Oproti o.p.s. má ústav výhodu, že může podnikat také prostřednictvím další právnické osoby (může např. založit vlastní s. r. o.). Zisk je určen pro provoz organizace a k úhradě nákladů za správu. Statutárními orgány ústavu jsou ředitel a správní rada. Jako dobrovolný orgán, který si vynucuje zákon o veřejné prospěšnosti, je zde dozorčí rada. (Dostupné z: <https://www.davidzahumensky.cz/2014/02/27/budoucnost-obcanskych-sdruzeni-po-lednu-2014/>, <http://zakonyvkapse.cz/neziskovky-v-novem-kabate/>)

#### 1.2.4 Cílové skupiny

Pro MC jsou cílovou skupinou matky s dětmi, pro kluby, centra rodinná a komunitní jsou to lidé všech věkových kategorií.

##### **Cílová skupina:**

- **Matky:**

Mateřské centrum tvoří v první řadě společenské místo pro matky. Princip mateřského centra funguje na základě otevřených dveří pro všechny, kdo se chtějí zapojit. Angažovanost v chodu centra je dobrovolně na každé matce. Návštěvnice nesmějí mít pocit, že jsou do aktivit a dobrovolnictví nuceny, není na ně vyvíjen tlak. Prvotní cíl je odpočinek, sociální kontakt. Nicméně zapojení se do aktivit může být jakýmsi odrazovým můstkem k další veřejné činnosti. (Kolínská, 1995)

- **Děti – batolata, předškolní věk:**

Děti se pobytem v mateřském centru setkávají s větší skupinou vrstevníků, což vede k podpoře spolupracujícího chování, k rozvoji empatie, tréninku emocionální odolnosti v sociálně větší skupině. To vše je pro dítě velkou zkušeností při pozdějším nástupu do mateřské školy. (Kolínská, 1995)

- **Děti – mladší a starší školní věk:**

Vrstevníci jsou důležitým zdrojem nových zkušeností. Dítě se s nimi srovnává, potřebuje být skupinou akceptováno a je tak ochotno se naučit to, co po něm vrstevnická skupina požaduje. Závisí na něm, zda se dokáže ve skupině prosadit a spolupracovat s ostatními. Pokud to nedokáže, reakce mohou být negativní a jeho další vývoj nepříznivě ovlivnit. V období dospívání jsou vztahy s vrstevníky velmi důležité, vytvářejí sociální komunitu, která může sloužit jako jakési zázemí v situaci nouze. (Vágnerová, 2012).

Ví se, že děti, které aktivně tráví volný čas dle svých zájmů, jsou spokojenější, cítí se šťastnější a prostřednictvím svých vybraných aktivit uspokojují svou potřebu seberealizace a sociálních kontaktů.

- **Rodiče:**

Rodiče jsou oslovováni formou nabídky seminářů a poraden. V centru mohou získat nové zkušenosti v péči o děti, nabýt sebejistoty v jejich výchově a pracovat na společných projektech. Tatínkové jsou zapojováni při akcích, kde je potřeba „silné ruky“. Dle mého názoru to posiluje jejich otcovskou hrdost a jejich potřeba lichotí jejich mužské ješitnosti.

- **Senioři:**

Skupina aktivních seniorů je v posledních letech velkou cílovou skupinou pro mnoho volnočasových neziskových i komerčních zařízení. Senioři se chtějí ve volném čase stále více aktivizovat, poznávat, učit se, cestovat, setkávat se nejen s vrstevníky. Velký zájem je o kurzy počítačové gramotnosti, cvičení, trénování paměti. Senioři se chtějí také sami aktivně účastnit a zapojují se do provozu, např. jako lektori šachů, sběratelství, výuka hudby.

Jak popisuje zakladatelka Klubu aktivního stáří Danuše Steinová nedostatek sociálních kontaktů je obvykle to první, co lidem odcházejícím do důchodu, začne chybět, ruku v ruce s nedostatkem uspokojující psychické stimulace a snížením fyzické aktivity. (Dostupné z: <http://www.aktivnistari.eu/54-kdo-jsme>)

### **1.2.5 Personální obsazení**

Ve volnočasových zařízeních se setkáváme s několika typy pracovníků. Zakladatelkami bývají zejména matky na mateřské či rodičovské dovolené. Pracovní poměry jsou zde zaměstnanecké, dobrovolnické a příležitostné.

- **Zaměstnanecký poměr** – pedagožky, chůvy, lektorky v denních školičkách a kurzech, pracovnice úklidu
- **Dobrovolnice** – výpomoc při pořádání jednorázových akcí (bazar, ples, den otevřených dveří, prezentace centra, výzdoba, občerstvení atd.)
- **Příležitostná spolupráce** – odborníci v různých oblastech (psychologové, lékaři, výtvarníci, osobní poradci) – přednášejí v poradnách pro rodiče a zajišťují vzdělávací workshopy (zdravá výživa, logopedická vyšetření, semináře, poradny)

Zajímavým prvkem personálního obsazení jsou **dobrovolnice**. Tyto jsou velmi důležité pro chod centra. Dobrovolníkem se stává nejčastěji žena, která byla již klientkou centra a prostředí ji zaujalo natolik, že se rozhodla úžeji spolupracovat s vedením centra. Zůstává nadále klientkou a stává se dobrovolnicí. Některé ženy zůstávají dobrovolnicemi i v případě, kdy jim již děti odrostly a centrum pro ně nemá další možné aktivity či již z různých důvodů centrum nenavštěvují. Toto se ale stává zřídka, neboť se matky po návratu do zaměstnání věnují spíše péči o rodinu.

Dobrovolníka lze popsat jako osobu, která pro neziskovou organizaci dobrovolně vykonává činnost ve prospěch druhých, bez nároku na odměnu. Dobrovolnictví definuje zákon

č. 198/2002 Sb. Zákon o dobrovolnické službě a o změně některých zákonů (*zákon*

*o dobrovolnické službě*). Nezisková organizace nepožaduje na dobrovolníkovi specifické znalosti a zkušenosti. Ačkoliv centra víceméně netrvají na pedagogickém a odborném vzdělání svých spolupracovníků, na základě rozhovorů s několika zástupci takovýchto organizací vyšlo najevo, že se snaží, aby tito měli určité kvality a předpoklady pro jejich reprezentaci a vedení aktivit pro děti. Tomu nejlépe odpovídá autor V. Jůva (1999) v popisu kvalit účinného pedagogického působení:

- **Komunikativní dovednosti** – kontakt s vychovávaným jedincem, jejich sblížení a živou interakci a pozitivní ovlivnění žákovy myšlení a chování
- **Organizátorské dovednosti** – možnost správně řídit výchovně-vzdělávací činnost, tvořivě využívat vhodných metod a prostředků a nacházet řešení při složitých situacích

- **Rétorické dovednosti** – povyšují kulturu pedagogického působení, zvyšují jeho účinnost a současně stimulují i úroveň projevů vychovávaného jedince

### 1.2.6 Síť pro rodinu

Síť pro rodinu, z.s. (Síť mateřských center o.s.) vznikla v roce 2002 na základě dlouholeté neformální spolupráce mateřských center. Posiluje občanský život komunity, hodnotu rodiny a mezigeneračních vztahů, úlohu rodičů, mateřskou a otcovskou roli ve společnosti, podporuje právní ochranu rodiny, mateřství a rovných příležitostí pro všechny, usiluje o zdravý život ve zdravém prostředí.

Síť pro rodinu, z.s. působila v letech 2001-2015 pod názvem Síť mateřských center. Změna názvu odráží rozšíření poslání o síťování a spolupráci odborníků, osobností a organizací podporujících rodinu napříč sektory. (Dostupné z <https://sitprorodinu.cz/o-nas/poslani.html>)

#### Poslání 1. Propojuje:

- jednotlivá centra (cca 250 v ČR)
- organizace – státní i nestátní doma i v zahraničí
- odborníky a odbornice
- zprostředkovává spojení s firmami i médii

#### 1) Posiluje a prosazuje:

- občanský život komunity
- hodnoty rodiny a mezigeneračních vztahů
- mateřskou a otcovskou roli v rodině a společnosti
- právní ochranu rodiny
- rovné příležitosti pro všechny
- zdravý život ve zdravém prostředí
- roli MC v systému předškolní péče

#### 2) Podporuje:

- začínající i zavedená mateřská centra
- spolupráci v jednotlivých krajích

3) Mapuje:

- aktivity svých členů, názorovou škálu, zpětnou vazbu
- trendy v péči o rodiny včetně zahraničních
- příležitosti pro své členy a pro rodiny obecně
- možnosti, jak nápady snadno sdílet

4) Vyhledává a šíří:

- příklady dobré praxe: v mateřských centrech – služby pro rodinu, v organizacích – podpora rodiny, ve firmách – péče o zaměstnance, podpora zaměstnanosti žen

5) Inspiruje:

- k rozvoji a šíření nových dobrých nápadů
- k obnově a zachování tradic

Sít' pro rodinu má na území Prahy 14 členů, z nichž dva, kteří se zúčastnili výzkumu a to jsou Kulturní a rodinné centrum CoByDup a klub Letnice.

### **1.2.7 Unie center pro rodinu a komunitu**

Je střešní organizací pro komunitní, rodinná, mateřská a jinak zvaná centra pro rodinu.

Svou činností naplňuje poslání vůči:

- **Členským organizacím**

Předává know-how pro řízení a nabídku centra formou poradenství, sdílení znalostí a vzdělávání. Iniciuje sdílení mezi pracovníky jednotlivých center a vrstevnickou komunitu pro jejich lídry. Umožňuje rozšířit iniciativy center na národní úroveň.

- **Společnosti**

Je aktivní v ovlivňování rodinné politiky na státní i regionální úrovni. Poskytuje stanoviska k legislativním návrhům ovlivňujícím kvalitu rodinného života. Ve spolupráci s členskými centry realizuje pozitivní změny ve společnosti.



- **Partnerům**

Spolupracuje s výzkumnými, zájmovými a dalšími střešními organizacemi. Má zkušenost i motivaci pro společné projekty, kampaně, formulace stanovisek a tvorbu legislativních návrhů.

Unie se ve spolupráci se členy a dalšími odborníky věnuje budování znalostní základny a to formou znalostní banky, kde si mohou členové vyhledat potřebné informace a sdílet své zkušenosti. (<https://www.uniecenter.cz/domovska-stranka>)

Unie center pro rodinu a komunitu má v Praze 23 členů, z toho dvě ze zkoumaných a to RC MUMRAJ a Klub Slunečnice.

### **1.3 Mladší školní věk**

Školní věk můžeme chápat jako oficiální vstup do společnosti, kterou v této podstatě představuje instituce školy.

Mladší školní věk je období od 6 do 12 let věku dítěte. S tímto obdobím se pojí řada změn, kterými dítě prochází. Největší změnou je nástup do školy. Dítě se učí pracovat v kolektivu, získává nové sociální role jako spolužák a žák. Musí se přizpůsobit novému systému a jsou na ně kladeny vyšší nároky, jak ze strany učitele, tak ze strany rodičů. V tomto období se výrazně formuje jeho osobnost, taktéž sebehodnocení a sebepojetí.

„V prvních letech školní docházky mávají děti velkou potřebu dělat všechno správně. S chutí se pouštějí do náročnějších úkolů. Jsou rády, když jejich práce přináší hmatatelné výsledky a ochotně se zapojují do organizovaných činností. Většinu dětí to ve škole v prvních letech baví a cítí se dobře s kamarády, rodiči i učiteli.“ (Allen, Marotz, 2002, s. 129)

#### **1.3.1 Věkové zvláštnosti mladšího školního věku**

Nástup do školy je pro dítě významným sociálním mezníkem. Dítě projde rituálem zápisu a prvního slavnostního dne ve škole, který potvrzuje počátek nové životní fáze.

Autorka Marie Vágnerová (2012) rozděluje mladší školní věk na:

- **Raný školní věk**, od nástupu do školy, tj. od 6 do 9 let – dítě v tomto období zvládne novou sociální roli a základy vzdělanosti: naučí se číst, psát, počítat

- **Střední školní věk** trvající od 9 let do 11-12 let, tj. do doby, kdy přechází na 2. stupeň základní školy – jde o období relativního klidu a pohody, které mohou ovlivňovat sociální tlaky vycházející ze školy, rodiny a vrstevnické skupiny

Dítě mladšího školního věku potřebuje být pozitivně hodnoceno a akceptováno. Ve třídě je jen jedním žákem z mnoha a proto se snaží upoutat pozornost učitele a prosadit se v konkurenci spolužáků různými dostupnými prostředky, jak pozitivními, tak negativními (žalování, chlubení). (Vágnerová, 2012, s. 331)

Velmi důležitý je pro dítě kontakt s vrstevnickou skupinou. Děti v tomto věku touží po přátelství, chtějí mít kamarády. Zároveň však dochází k hádkám, podmiňování kamarádství a vyčleňování „z party“. Kamarády si dítě většinou nachází mezi dětmi, s nimiž se často setkává, a to ve škole, na hřišti, na ulici před domem a ve volnočasových aktivitách. Přátelství se v tomto věku snadno uzavírají a také rychle končí. (Allen, Marotz, 2002)

Děti mladšího školního věku ještě nedokáží zvládat psychicky náročné situace, lehce se dostávají do stresu a snadno se rozpláčou. Je proto důležité s nimi mluvit o jejich pocitech a náladách, s ohledem na jejich omezené komunikační schopnosti dané právě věkem. Dospělí by dětem v tomto období měly pomoci emoce pochopit a pracovat s nimi. (Thorová, 2015)

Na počátku prvního stupně je potřeba u žáků počítat se slabou a krátkodobou bezděčnou pozorností. Záměrná pozornost, která je ovládána vůlí, je pro ně hodně vyčerpávající i proto, že nejsou plně schopny odolávat rušivým vlivům. Kvalita pozornosti ovšem určuje i úroveň dalších poznávacích procesů a účinnost učení. Často děti nevyřeší úkol, protože se nesoustředily při jeho zadávání. Stabilita pozornosti pozvolna narůstá. Děti 6 – 7leté vytrvají v soustředěné pozornosti jen asi 10–12 minut, děti 10 – 12leté již 20–30 minut. Délka soustředěnosti je ovšem individuální, též podmíněna i charakterem činnosti a vyhraněnosti jedince. (Čačka, 2000, s. 111).

Velkými změnami v období mladšího školního věku prochází komunikační schopnosti dětí. Rozvíjí se slovní zásoba i společenské komunikační dovednosti. Začínají postupně také

rozumět ironii a nadsázce. Vzhledem k nárůstu slovní zásoby má v tomto období významnou roli četba. (Thorová, 2015)

Vývoj pohybových i ostatních schopností je ovšem do značné míry závislý na tělesném růstu. Ten je během tohoto období většinou rovnoměrně plynulý, zatímco před jeho začátkem a opět po jeho konci lze většinou pozorovat větší nebo menší růstové zrychlení. Významně souvisle se během celého období zlepšuje hrubá i jemná motorika. Pohyby jsou rychlejší, svalová síla je větší a zejména nápadná je zlepšená koordinace všech pohybů celého těla (Langmeier, 1998).

### **1.3.2 Věkové zvláštnosti předškolního věku**

Děti předškolního věku uvádím jako hraniční cílovou skupinu. Jejich osobnostně-sociální vývoj nabývá vzestupu v rámci osamostatňování se.

Dítě ve věku 5-6 ti let se rádo kamarádí, vybírá si jedno až dvě děti ke zvláštnímu přátelství. Až na výjimky je velkorysé a dokáže se podělit o hračky. Spolupracuje s ostatními dětmi, užívá si hru ve skupině i při kolektivních činnostech. Je nápadité a své nápady chce uplatňovat při hře s ostatními. Rádo se chlubí svými úspěchy.

Je zpravidla poslušné, plní dospělými zadané úkoly. Ochotně pomáhá při domácích pracích. Potřebuje ovšem povzbuzení a pocit jistoty, ale nedává to již otevřeně najevo.

Má své vlastní představy o tom, co se má jak dělat a jak správně odpovídat a pevně se toho drží.

Dává najevo lásku k mladšímu sourozenci a chová se k němu ochranně, ovšem pokud sourozenec potřebuje více pozornosti, je to pro něj zátěž. (Allen, Marotz, 2002)

### **1.3.3 Rodina a volný čas dítěte**

Mimo volnočasových zařízení se na způsobu trávení volného času dětí podílí další subjekty. Dle Pávkové a kol. (1999, s. 35) hraje nejdůležitější roli při výchově dítěte ve volném čase rodina. Taktéž autoři Hájek, Hofbauer, Pávková (2011) rodinu zařazují mezi hlavní faktory iniciující dřívější volnočasové aktivity a jejich rozvoj. Zdůrazňují důležitost podnětného a chápajícího rodinného prostředí, které respektuje potřeby dítěte, ve kterém má

dítě možnost od rodičů převzít jejich vzorce volnočasového chování. Hofbauer (2004, s. 56) doslova říká: „Rodina jako primární sociální skupina je pro rozhodující většinu dětí a mladých lidí také prvotním prostředím volnočasového života a výchovy, zásadně se podílejícím na formování jejich osobnosti.“

Děti mohou být však rodinou přetěžovány, mají nedostatek času na plnění vlastních tužeb, přání a představ a také málo času na regeneraci. Tyto děti lze rozdělit do čtyř skupin z hlediska toho, za jeho důvodu je jim upírán volný čas (dle Hájek, Hofbauer, Pávková, 2010):

- Děti přetěžované školními povinnostmi – na děti kladeny vysoké až nereálné požadavky ze strany školy nebo rodičů, nebere se v úvahu individualita dítěte, děti tráví nad školními povinnostmi téměř všechnu volný čas, to často vede k výchovným problémům
- Děti s přemírou zájmových kroužků a aktivit – rodičovské ambice přebíjí právo na vlastní volný čas, rodiče usilují o úspěch dítěte v různých zájmových oblastech, děti nemají čas na regeneraci, jsou unavené, činnosti nedělají z vlastní vůle
- Děti věnující se zájmové činnosti na vrcholové úrovni – přetěžování ze strany rodičů, na děti kladeny vysoké nároky v určité činnosti, dětem chybí odpočinek a neformální kontakt s vrstevníky
- Děti přetěžované pracovními povinnostmi – často děti z neúplných nebo mnohačetných rodin, silně pracovním vyčerpáním rodičů, práce v rodinném podniku, děti mají také nedostatek času na školní povinnosti

Rodina má tedy hlavní vliv na to, jak dítě tráví volný čas a jak k němu bude přistupovat ve své budoucnosti. Podobu volného času uvnitř rodiny ovlivňuje několik činitelů. Jsou to její velikost, životní styl, úplnost a finanční zajištění. Pokud rodiče tráví volný čas smysluplně, je to kvalitní předpoklad pro vhodné využití volného času jejich dítětem.

## **2 Výzkumná část**

### **2.1 Výzkum**

Výzkumnou část mé bakalářské práce tvoří deskriptivní výzkum prováděný ve volnočasových zařízeních rodinného typu v regionu Praha 9. Pro realizaci tohoto výzkumu bylo důležité:

- najít témat, kterým se chci zabývat a stanovit si cíl
- určit si otázky odpovídající cíli
- zvolit vhodnou metodu výzkumu
- vybrat strategii získávání dat
- v rámci oblastí výzkumu prostudovat odbornou literaturu a vysvětlit adekvátní pojmy daného tématu
- zajistit sběr dat a jejich následnou analýzu
- zodpovědět a vyhodnotit výzkumné otázky

### **2.2 Cíle výzkumu**

Hlavním cílem mého výzkumu bylo prozkoumat region Prahy 9 a zjistit nabídku volnočasových aktivit nestátních zařízení rodinného typu pro děti mladšího školního věku. Dílčím cílem bylo zmapovat fungování jednotlivých zařízení ve smyslu právní formy, personálního obsazení a přesahu výchovy dětí předškolního věku do mladšího školního věku.

### **2.3 Výzkumná metoda**

V rámci praktické části této práce jsem použila dvě metody. První analytickou metodou bylo prozkoumávání internetových stránek při hledání nestátních volnočasových zařízení rodinného typu v regionu Praha 9.

Pro výzkum v jednotlivých zařízeních jsem použila dotazníkovou metodu. Inspirovala jsem se návodem na webových stránkách <http://www.dotaznik-online.cz/>. Dotazník jsem poté vytvořila v internetovém nástroji Survio.com, aby byl jednoduše dostupný a dobře zpracovatelný. Tento program umožňuje registrovanému tazateli vytvořit dotazník dle jeho

potřeby. Lze si v něm zvolit přesný typ otázek, které jsou pro výzkum důležité. Např. otázky otevřené, uzavřené výběrové či výčtové. Hotový dotazník se uloží pod specifickým odkazem. Tazatel může sledovat, kdy a kolik dotazovaných odpovědělo.

Následně jsem tedy rozeslala email s aktivním odkazem na dotazník vybraným respondentům. Email obsahoval také průvodní dopis, ve kterém jsem se představila a uvedla, k čemu budou sloužit požadovaná data. Zde jsem zdůraznila, že je dotazník anonymní a jako poděkování nabídla možnost zaslání výsledků dotazníkového šetření zájemcům.

Dotazník (viz. Příloha 1) tvořilo celkem 8 otázek. Tři otázky byly výčtové, dvě otázky polo uzavřené, dvě otevřené a jedna výběrová. Výčtové otázky zahrnovaly více odpovědí, ze kterých si respondent vybral dle povahy působení zařízení. V případě otevřené otázky nedostává respondent na výběr a může se o odpovědi více rozepsat. Následné zpracování takových to otázek pak ovšem může být zdlouhavé a náročné. Polo uzavřené otázky zahrnuje položku „Jiné“, která nabízí prostor pro vlastní odpověď respondenta. Výběrová otázka umožňovala pouze jednu z nabízených odpovědí. Dotazník byl sestavený tak, aby množstvím otázek a jejich případnou složitostí neodrazoval respondenty od jeho vyplnění. Důkladně jsem se také zaměřila na vztah otázky k cíli výzkumu a výzkumným otázkám.

Před finální podobou dotazníku jsem otázky a strukturu konzultovala s ředitelkou organizace Cirkus – centrum pro rodinu z. u. pro mou jistotu, že otázky jsou srozumitelné, lehce pochopitelné a závěr z dotazníku bude plně odpovídat mému záměru.

## **2.4 Výzkumné otázky**

Stanovila jsem si hlavní a doplňkové otázky.

### **Hlavní výzkumné otázky:**

- Jakého typu je zařízení?
- Jakou nabídkou volnočasových aktivit pro děti ml. školního věku disponuje?
- Existuje přesah dětí ze školičky do kroužků?
- Jaké je personální obsazení?

### **Doplňkové otázky:**

- Pro koho pořádá organizace aktivity?
- Kdo je nejbližším partnerem organizace v rámci jakékoliv spolupráce?

## **2.5 Sběr dat**

Výběr vhodných zařízení a sběr dat probíhal v období listopad 2018 až březen 2019 v zařízeních, která jsem si vyhledala na internetu. Údaje o nich jsem si zapsala a následně jsem prozkoumala jejich webové stránky, dle kterých jsem vyselektovala vhodné účastníky výzkumu. Prozkoumáno bylo 40 zařízení, z nichž je většina primárně zaměřena na děti předškolního věku a jejich rodiče. Dále do tohoto počtu patří zařízení působící jako komunitní centra pro veřejnost všech věkových kategorií formou kulturních a sportovních nepravidelných akcí. Taktéž centra či nízkoprahové kluby pro děti zdravotně či sociálně znevýhodněné. Byly zjištěny i informace o organizacích, které ukončily svoji činnost před či v době zkoumání, tj. školní rok 2018/2019. Naopak se objevují centra, která svoji aktivitu budou obnovovat či zahajovat.

Selekce probíhala na základě mnou určeného kritéria – organizace nestátního charakteru, které nabízejí volnočasový program pro děti mladšího školního věku. Vyloučila jsem komerční subjekty jako soukromé MŠ, ZŠ a další, nízkoprahové kluby pro děti staršího školního věku a mládež, organizace pro handicapované děti, organizace zřizované městskou částí či již neexistující.

Tedy 17 vybraných subjektů jsem oslovila adresným emailem. Tuto formu jsem zvolila proto, že oslovenými kontaktními osobami byly ředitelky či vedoucí zařízení, které jsou často zaneprázdněné a já jsem jim chtěla poskytnout dostatečný časový prostor pro zjištění potřebných údajů na následné přesné vyplnění dotazníku. Nevýhodou byla dlouhá časová prodleva návratnosti dotazníků. Respondentky jsem proto následně kontaktovala telefonicky i osobně, některé z nich opakovaně. Z došlých dotazníků a na základě komunikace se zástupkyněmi organizací bylo možno použít a vyhodnotit pouze 11 dotazníků s informačně vypovídající hodnotou.

## 2.6 Region Praha 9

Oblast městského obvodu Prahy 9 tvoří 13 městských částí:

(Dostupné z: [https://cs.wikipedia.org/wiki/Praha\\_9](https://cs.wikipedia.org/wiki/Praha_9) )

- Praha 9 – Vysočany, Prosek
- Praha 14 – Kyje, Hloubětín, Černý Most
- Praha 18 – Letňany
- Praha 19 – Kbely
- Praha 20 – Horní Počernice
- Praha 21 – Újezd nad Lesy
- Praha – Běchovice
- Praha – Čakovice
- Praha – Dolní Počernice
- Praha – Klánovice
- Praha – Koloděje
- Praha – Satalice
- Praha – Vinoř

Správní členění hl. m. Prahy podle vyhlášky č. 55/2000 Sb. hl. m. Prahy  
Administrative districts according to Decree of the Capital City of Prague No 55/2000



Obrázek č. 1 Správní členění hl. m. Prahy



## 2.7 Zkoumaná nestátní volnočasová zařízení rodinného typu na Praze 9

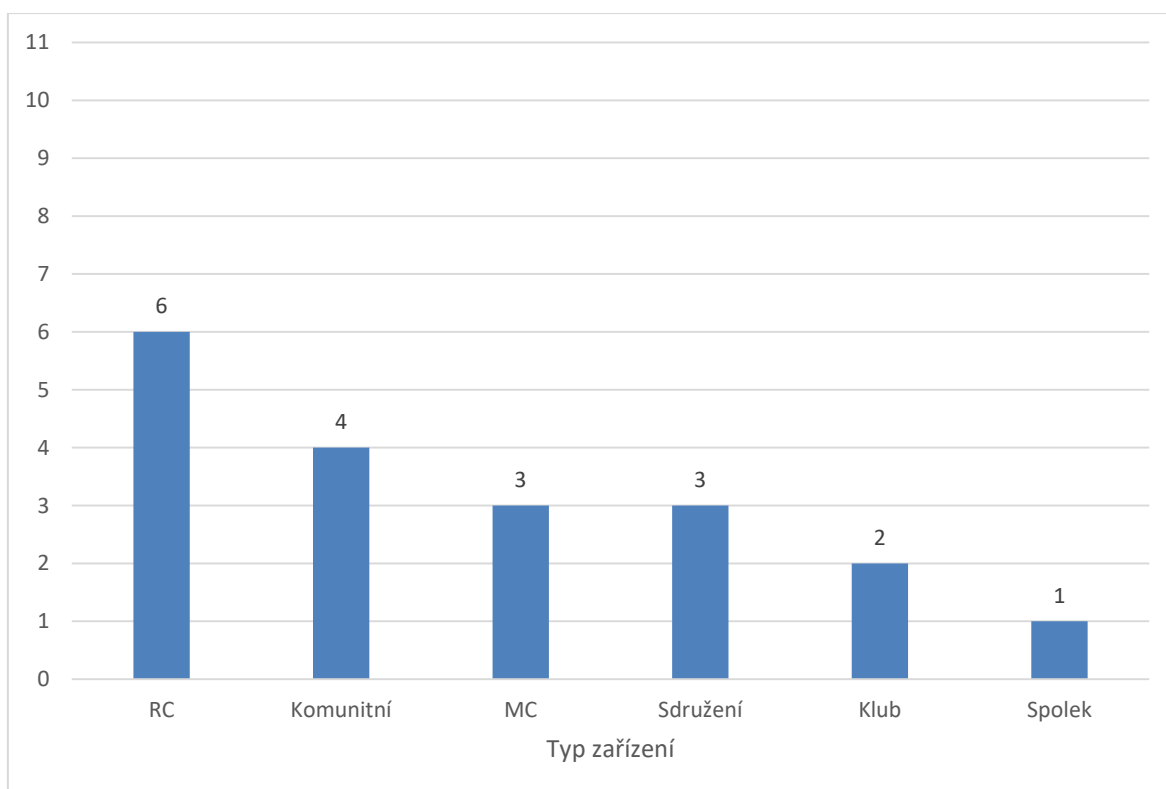
- Praha 9 – Prosek, Vysočany
  - KRC Knoflík
  - Edu Bubo Klub
- Praha 14 – Černý Most
  - KC Kardašovská
  - Dětské studio Pohádka
- Praha 18 – Letňany
  - Klub Slunečnice
  - Letnice
- Praha 19 – Kbely
  - KRC CoByDup
  - spolek Cestička
- Praha 20 – Horní Počernice
  - RC Mumraj
- Praha – Čakovice
  - Cirkus – centrum pro rodinu
- Praha – Koloděje
  - Zažít SPOLU, z. s.

## 2.8 Výsledky dotazníku

Grafy jsou sestaveny tak, že na svislé ose je uveden absolutní počet zařízení, tj. 11.

**První otázkou** jsem zjišťovala typ zařízení. Respondenti si mohli vybrat i více možností, dle svého zaměření či názvu.

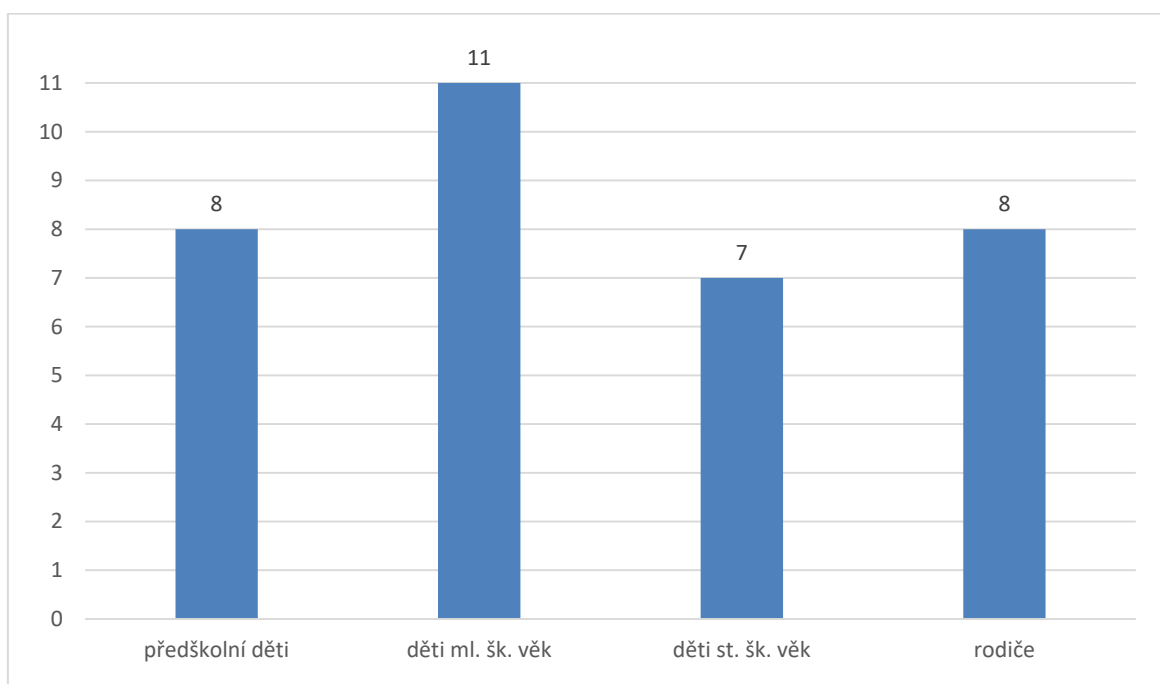
**Graf č. 1** Typy zařízení dle názvu



Ukázalo se, že několik zařízení má v názvu i **dva typy** např. Materské a rodinné centrum, taktéž se objevilo Rodinné komunitní centrum. Nejčastějším typem je **rodinné centrum**, následuje stále více oblíbené **komunitní centrum**. Objevují se kluby či spolky, které zakládají rodiče se stejným nápadem pro trávení volného času i pro vzdělávání jejich dětí.

**Druhá otázka** se týkala nabídky kroužků a workshopů pro předškolní děti, děti mladšího a staršího školního věku pro rodiče. Ukázala tak poměr nabídek mezi aktivitami pro děti a pro jejich rodiče.

**Graf č. 2 Pro koho je určena nabídka kroužků**

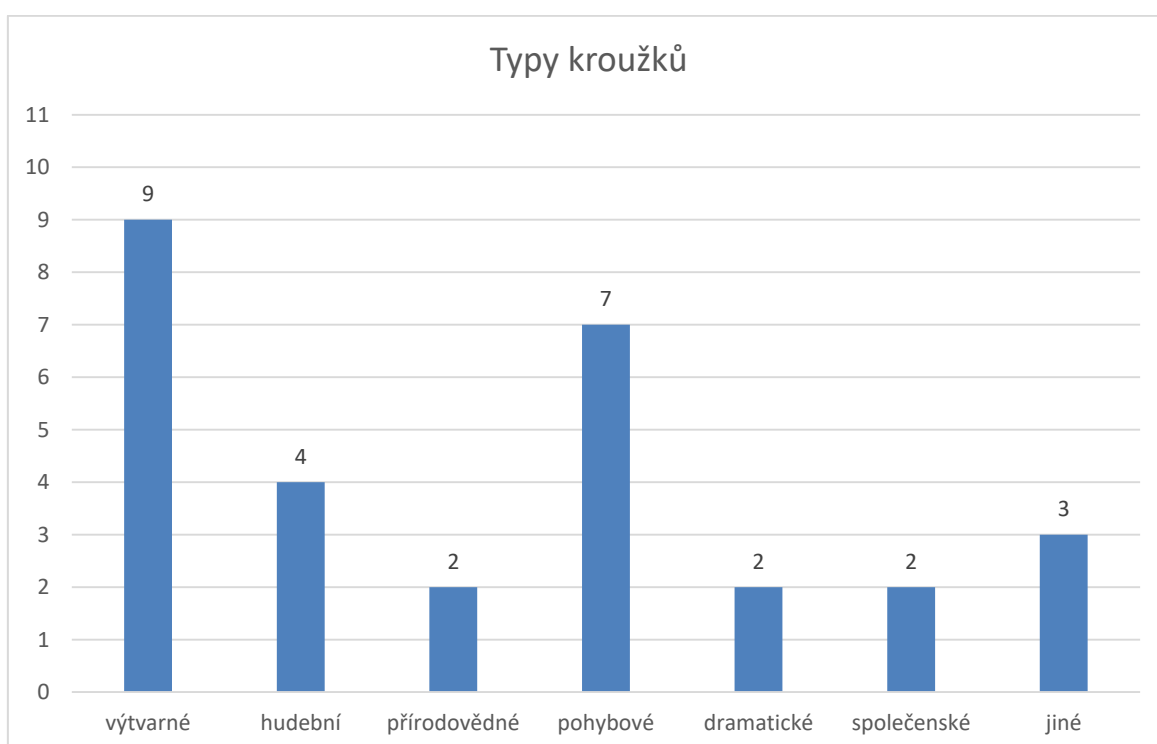


Graf ukazuje předpokládané a očekávané údaje o provozovaných aktivitách pro děti **mladšího školního věku**, tzn. všech 11 zkoumaných zařízení provozuje aktivity pro děti mladšího školního věku. Silným zastoupením jsou i kroužky pro **předškolní děti** a překvapivě i pro **rodiče** dětí. Ukazuje to na trend komunitního setkávání, kdy se nabídka aktivit netýká jen dětí, ale zahrnuje i dospělé a seniory.

**Třetí otázka** byla zaměřena na konkrétní kroužky. Ty byly rozděleny do skupin:

- Výtvarné (rukodělné, keramika, tvoření)
- Hudební (nástroj, zpěv)
- Přírodovědné
- Pohybové (taneční, cvičení, tenis atd.)
- Dramatické
- Společenské (deskové hry, Junák – Skaut, cizí jazyky)
- Jiné – respondenti měli možnost doplnit aktivitu dle své nabídky

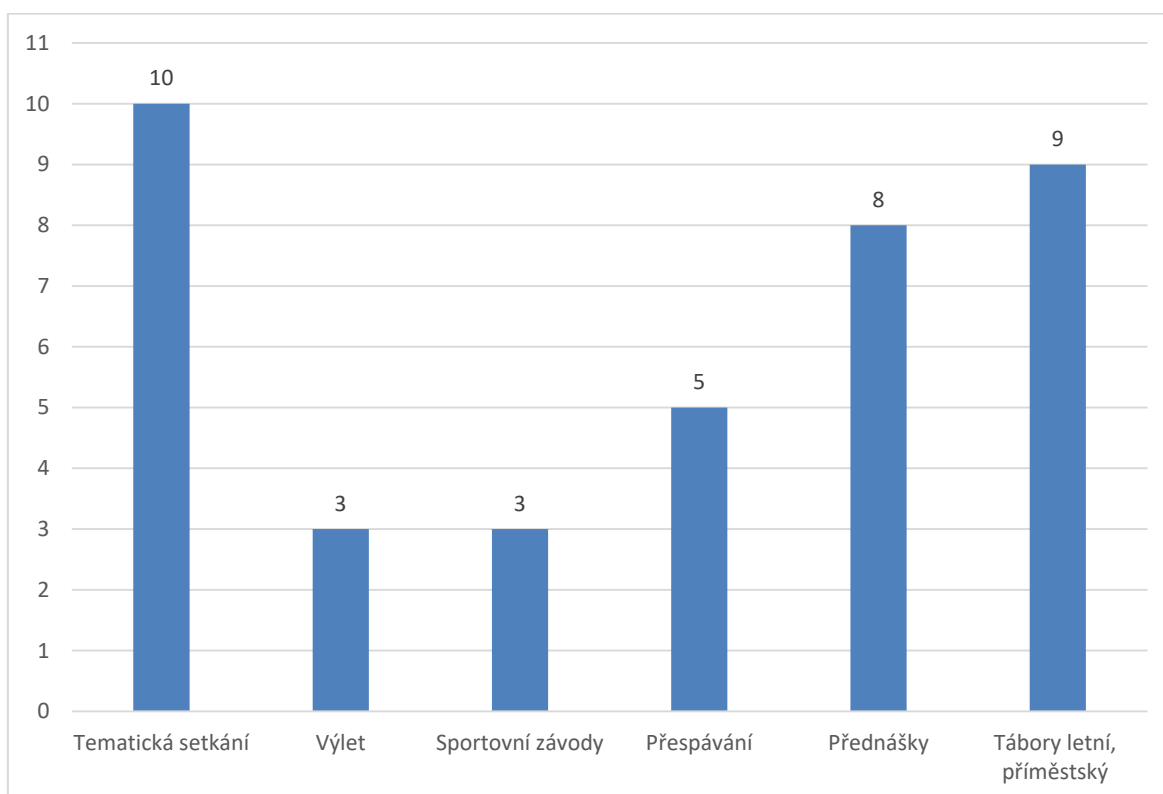
**Graf č. 3 Nabídka kroužků**



Z grafu je patrné, že nejčastěji nabízené kroužky jsou **výtvarné** a hojně zastoupené jsou kroužky **pohybové**. Oboje jsou zpravidla i nejoblíbenější mezi dětmi. **Hudební kroužky** zauímají třetí místo, nejčastěji jde o hru na flétnu či kytaru a sborový zpěv. Kroužky přírodovědné, dramatické a společenské provozuje minimum ze zkoumaných organizací.

**Čtvrtá otázka** mapovala pořádání jednorázových akcí a to – tematická setkání, výlet, sportovní závody, přespávání pro děti, přednášky a workshopy pro rodiče, letní a pobytové tábory.

**Graf č. 4 Jednorázové akce pro děti mladšího školní věku a jejich rodiny**

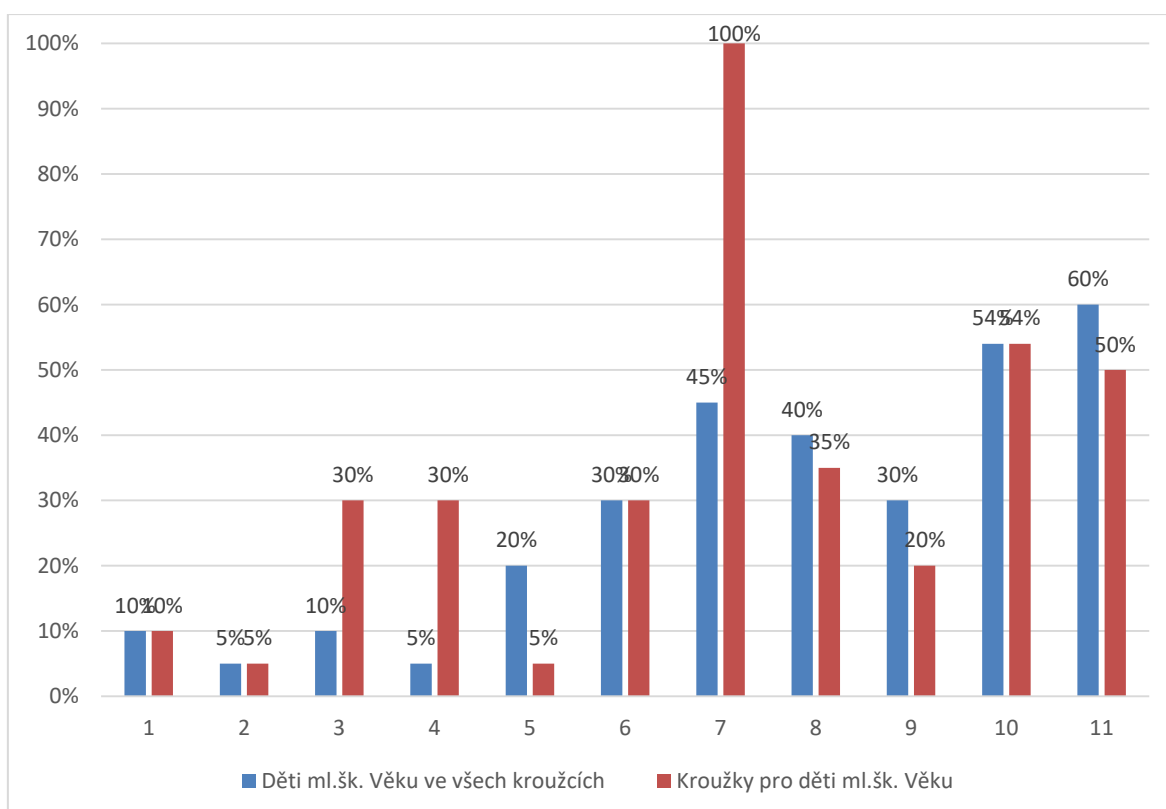


Nejčastěji konanými jednorázovými akcemi jsou **tematická setkání**. Pod tato setkání patří společenské akce v průběhu celého roku. Velmi časté jsou také **letní a příměstské tábory** a **přednášky či semináře pro rodiče**. Stále častěji oblíbené je **přespávání dětí** v centru. Je pro ně připraven zajímavý program a navíc si tak ve známém prostředí navykají na dobu bez rodičů i v noci. Méně organizací pořádá výlety a sportovní závody.

**Do páté otázky** vpišovali respondenti odpověď na dvě podotázky a to: procentuální zastoupení dětí ml. školního ve všech provozovaných kroužcích a počet kroužků právě jen pro děti mladšího školního věku.

Zde jsou na svislé ose uvedena procenta, na horizontální všechna zařízení se dvěma výstupy.

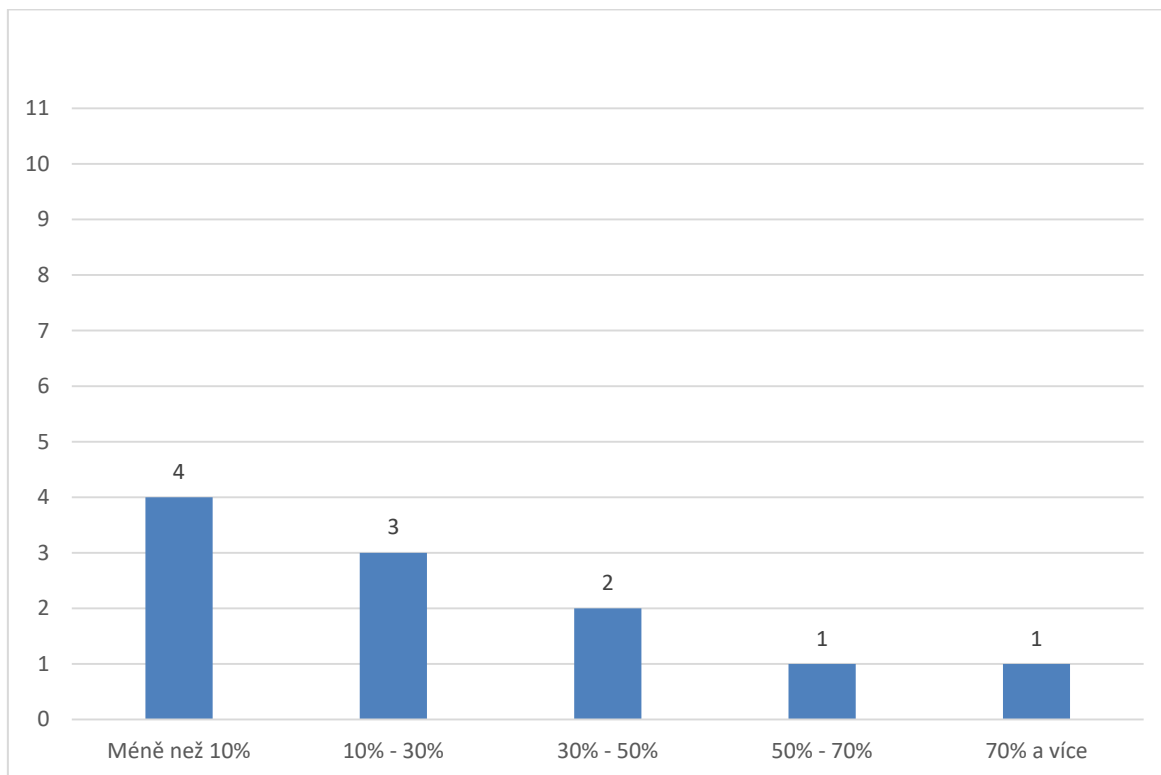
**Graf č. 5 Procentuální zastoupení dětí ml. školního věku a kroužků v jednotlivých zařízeních**



Tento graf ukázal rozmanitý výsledek. Dá se z něj vyčíst minimální a maximální procentuální zastoupení kroužků pro děti mladšího školního věku ze všech kroužků ve sledovaných zařízeních. Jak je vidět, graf nelze obecně popsat, získané hodnoty jsou specifické čistě pro konkrétní zařízení.

Šestou otázkou jsem zjišťovala přesah výchovy dětí, které navštěvovaly školičku a po nástupu na základní školu dále navštěvují volnočasové aktivity ve stejné organizaci.

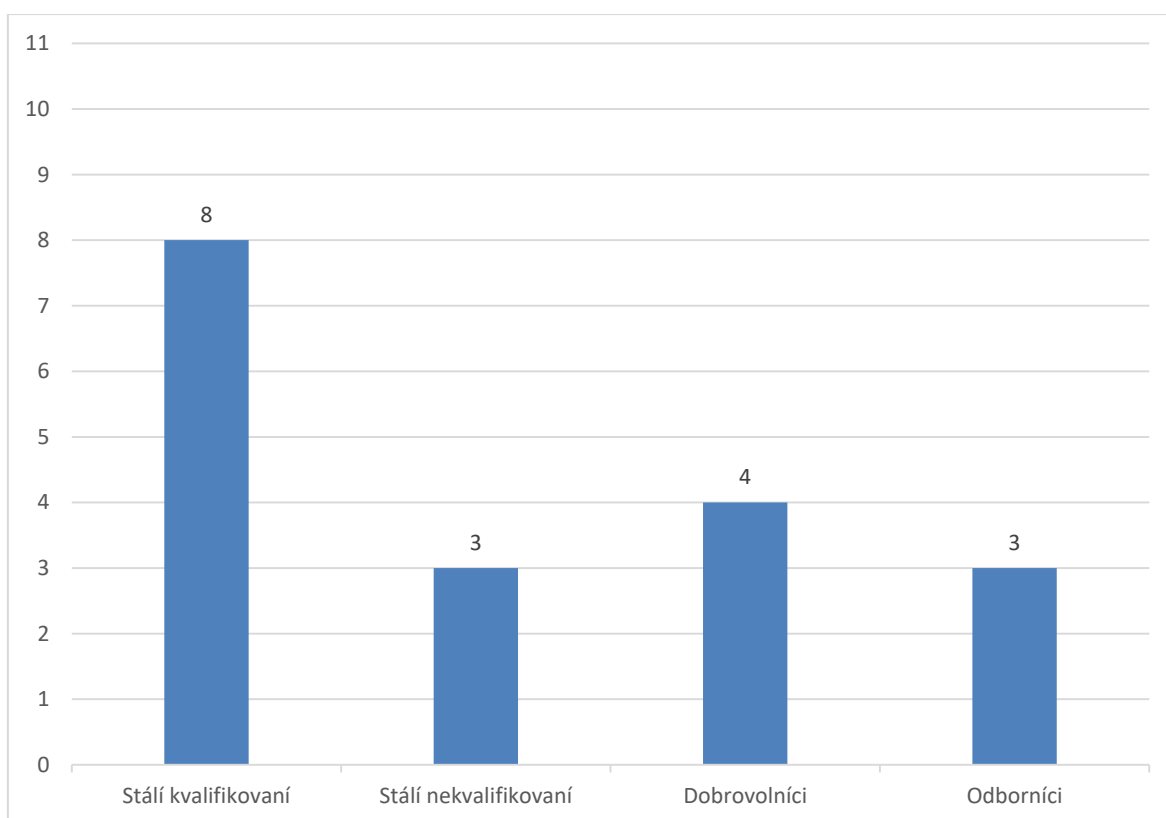
**Graf č. 6 Přesah dětí ze školičky do kroužků v téže organizaci**



Tato otázka mi přišla velmi zajímavá v rámci zachování věrnosti příslušnému zařízení. Mnoho organizací vzniklo jako mateřské centrum, jehož cílovou skupinou jsou matky s dětmi. Tyto děti jsou významným prvkem a navštěvují dopolední či celodenní školičky. Znalost prostředí a personálu je tak často důležitým činitelem pro setrvání v zařízení i po ukončení předškolní docházky. Nicméně jak je patrné z grafu, sledované organizace nevyužívají tento potenciál, neboť ve většině je **minimální přesah** výchovy těchto školičkových dětí do aktivit pro děti mladšího školního věku. Třetina dětí navštěvuje dále pouze tři zařízení a jenom polovina dětí pokračuje ve dvou zařízeních. Pouze jedno zařízení typu rodinné centrum má více než 70 % přesah dětí.

**Sedmá otázka** byla zaměřena na personální obsazení organizace. Do této otevřené otázky se čtyřmi možnostmi (stálí zaměstnanci nekvalifikovaní, stálí zaměstnanci kvalifikovaní, dobrovolníci a nepravidelně zvaní odborníci) vepisovali respondenti širší odpověď v rámci kvalifikace a vztahu k dětem. Došlo tak k detailnějšímu určení toho, kdo s dětmi pracuje a tak mohl vzniknout další graf ukazující konkrétní zařazení pracovníka.

**Graf č. 7 Personální zastoupení**

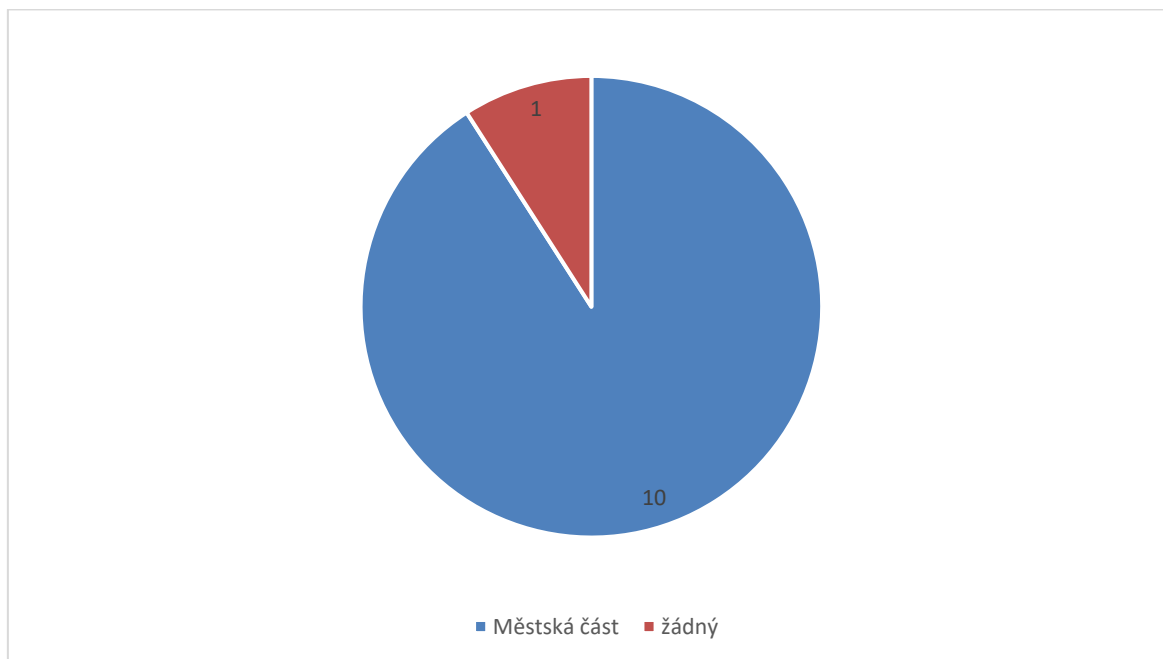


Z výsledků vyplývá, že nejčastějšími pracovníky jsou **stálí kvalifikovaní**. Ukazuje to na stále více profesionálnější personální podporu v těchto organizacích. **Dobrovolníci** stále tvoří početnou a důležitou skupinu ve fungování jednotlivých zařízení. Odborníci a nekvalifikovaní mají v organizacích také své platné místo.



Poslední **osmá otázka** byla rovněž otevřená a ptala se na nejbližšího partnera a vztah spolupráce s organizací.

**Graf č. 8 Nejbližší partner ve spolupráci**



Jak je vidět na grafu, 10 organizací z 11 uvedlo jako nejbližšího partnera pro spolupráci uvedlo **Úřad městské části**, ve které se nachází.

Na druhém místě byly zaznamenány spolupracující subjekty jako sousedská sdružení či přátelské kluby a to hlavně v pořádání veřejných aktivit – spolkové dny, masopust, Den dětí.

### 3 Shrnutí výzkumu

Na začátku výzkumu jsem si stanovila výzkumné otázky a podle nich vytvořila dotazník pro volnočasová zařízení rodinného typu. Díky ochotě paní ředitelek a vedoucích těchto zařízení se mi podařilo získat odpovědi a sestavit tak přehled o možnostech a způsobu, jakým zde tráví volný čas děti mladšího školního věku.

První výzkumná otázka zjišťovala typy volnočasových zařízení dle názvu. Ukázalo se, že mnoho zařízení opustila typ mateřského centra a rozšířila svoji nabídku aktivit pro více cílových skupin jako jsou školní děti, rodiče a širší veřejnost. Proto je nejčastějším typem ze zkoumaných zařízení rodinné centrum. Překvapil mě vysoký počet komunitních center. Zdá se, že lidé stále více vyhledávají společné místo setkávání nejen s rodinou, ale i s ostatními v místě bydliště. Zapojují se všechny generace, včetně seniorů, kteří zde nacházejí nové podněty a možnost aktivnějšího trávení volného času. To koresponduje s výrokem Steinové v kapitole 1.2.4. – „nedostatek sociálních kontaktů je to první, co začne lidem po nástupu do důchodu chybět“.

I když v dotazníku nezazněla otázka na právní formu zařízení, z jejich webových stránek jsem zjistila, že devět zařízení jsou právní formou spolek a dvě zapsaným ústavem. Vyplývá to patrně z právních náležitostí, které obě formy musejí splňovat. Forma spolku s jejími náležitostmi je pro mnohé organizace vhodnější a jednodušší. Opírá se o členskou základnu a oproti spolku nepočítá s jinou podnikatelskou výdělečnou činností.

Druhá výzkumná otázka byla již konkrétnější k programu a nabídce aktivit zařízení. Z odpovědí vyšlo najevo, že drtivá většina kroužků je pro děti mladšího školního věku. Tyto děti jsou silnou cílovou skupinou, v posledních letech je tato skupina demograficky velmi početná. Dále je aktuální potřeba rodičů mít dítě v tomto věku více pod kontrolou. Dítě může navštěvovat školní družinu nebo v blízkosti bydliště využít prostory právě rodinného centra, které zná nebo s ním má zkušenost jeho spolužák a v kolektivu dětí ho doporučí.

Příjemným překvapením byla nabídka aktivit pro rodiče. Těší mne, že v současné době internetu a sociálních skupin mají dospělí zájem o vzájemné setkávání rodinným způsobem. Jde nejen o sdílení oblíbené činnosti, ale i o sdělování zkušeností, vzájemná doporučení

a laické rady. Dochází k naplnění sociální potřeby kontaktu s lidmi v okolí, sdílení a navazování nových kontaktů.

Nabídka pro děti staršího školního věku není tak rozsáhlá. Tyto děti většinou navštěvují kroužky specializované, odpovídající jejich pohybovým a fyzickým možnostem, které jsou náročné na prostor a odbornost lektora. Také si, vzhledem k věku, mohou zvolit volnočasové zařízení s delším dojezdem od místa bydliště.

Další otázka zkoumala oborové zaměření kroužků. Absolutním vítězem se staly výtvarné (keramika, tvoření, modelování, rukodělné), v jejich těsném závěsu pohybové kroužky (taneční, cvičení, tenis). Dle mého názoru jsou tyto kroužky i nejoblíbenější mezi dětmi pro jejich variabilitu. Obzvláště ve výtvarné oblasti se již nevyužívají jen základní pomůcky jako pastelky, štětec a barvy, ale mnoho kreativních prostředků a ke tvoření, které děti lákají.

Oblast hudebních kroužků není v rodinných centrech tak rozšířená. Nejspíše je to dáno historickým zastoupením tohoto oboru základními uměleckými školami. Centra tak nabízejí jen hru na lehčí nástroje jako je flétna nebo kytara, případně pěvecký sbor. Přírodovědné, dramatické a společenské kroužky byly zastoupeny minimálně. Vysvětluji si to tak, že přírodovědné zaštiťují spíše Domy dětí a mládeže, organizace jako Hnutí Brontosaurus či Duha, spolky při lesních mateřských školách atd. To se týká též dramatických kroužků, ty jsou zastoupeny spíše již zmiňovanými základními uměleckými školami. V dotazníku do kolonky „Jiné“ vepsali respondenti ojediněle tyto kroužky – fotografování, Montessori, všestrannost, družina.

Další výzkumná otázka cílila na děti mladšího školního věku a jejich rodiče. Mapovala konání jednorázových akcí v průběhu celého roku. Zjistilo se, že téměř všechna zkoumaná zařízení pořádají tematická setkání, např. akce vánoční, velikonoční, karnevaly, Halloween, bazárky, spolkové dny, Dny dětí, posvícení. Některé z těchto akcí spolupřádají s dalšími subjekty, nejčastěji s městskou částí či sousedskými spolky. Velmi oblíbené je pořádání táborů pro děti, jak příměstských, tak pobytových. Pro zařízení je toto důležité i z důvodu vzdělečné činnosti v letních měsících, kdy je přerušen provoz školiček pro předškolní děti.

Stále se rozšiřující a vítaná je možnost občasného přespávání dětí v centru. V rámci této aktivity je pro ně připraven bohatý program, většinou tematicky zaměřený. Děti spolu

nabývají nové zkušenosti a zážitky, obohacené o atrakci v podobě společné večeře a noci. Pro mnoho dětí je to jejich poprvé spaní bez rodičů či mimo domov. Spolu s kamarády a oblíbenými lektorkami jde toto zvykání snadno a děti se rády na přespání vracejí.

Obecně se rozšiřuje i rozsah služeb pro rodiče, zde je stále velký potenciál. Současní rodiče vítají možnost účasti na seminářích a workshopech v místě bydliště a v úzkém seskupení. Preferované jsou poradny o výchově dětí, zdravé výživě a zdravém stylu.

Pátou otázkou jsem chtěla zjistit procentuální množství dětí mladšího školního věku ve všech konaných kroužcích a procentuální množství kroužků jen pro tyto děti. Tato otázka se mi zpočátku jevila jako srozumitelná a hodnotově vypovídající. Po vyhodnocení odpovědí a sestavení grafu si nejsem jista, zda respondenti tuto otázku správně pochopili a vyplnili. Lze jednoznačně určit pouze jednotlivá množství u konkrétního zařízení, graf se nedá obecně popsat. I taková situace může nastat při vyhodnocování výzkumu.

Byla jsem velice zvědavá na odpovědi k otázce šesté. Jednalo se o přesah dětí z denních školiček pro předškolní děti po ukončení jejich předškolní docházky do kroužků. Negativním zjištěním pro mě byla nejčastější odpověď s minimálním procentuálním přesahem. Předpokládala jsem, že více dětí ze školiček zůstává věrno svému centru i po nástupu do základní školy. Patrně většina dětí navštěvuje volnočasové aktivity v rámci družiny či jiných volnočasových organizací či nabídka centra v místě bydliště není tak bohatá. Což ovšem nekorresponduje s výsledky druhé otázky, kde ve většině center byla převaha kroužků pro děti mladšího školního věku a tak by měla uspokojit poptávku těchto dětí.

Sedmá otázka se týkala personálního obsazení. Z odpovědí jsem získala zajímavé výsledky. Nejvíce zařízení zaměstnává kvalifikované pracovníky. Mezi tyto uvedli respondenti pedagogy (učitelky MŠ, volnočasové), lektory pohybových a výtvarných kroužků kvalifikovaných v příslušných profesích, chůvy, ekology a sociální pracovníce. Důležitou a hybnou silou jsou dobrovolníci. Nejčastěji jsou to matky, příp. rodiče, ale i starší děti a lektoři kroužků. Jako odborníci jsou na nepravidelné přednášky a semináře zvaní psychologové, právníci, lékaři, experti finančních poraden, fyzioterapeuti a lektoři speciálních workshopů.

Poslední otázka se zaměřila na nejbližšího partnera ve spolupráci. Drtivá většina zařízení spolupracuje s příslušnou městskou částí či další organizací v místě. Jejich vztah byl nejčastěji popisován ve smyslu:

- Finanční podpory – granty, dotace, sponzoring
- Spolupráce – pořádání akcí, pronájem prostor

## **Závěr**

Při vyhledávání vhodných zařízení pro výzkum v rámci regionu Praha 9 jsem pročetla desítky webových stránek různých volnočasových zařízení a zjistila, že jejich počet nehledě na typ (státní, nestátní, nízkoprahové, komerční, rodinné) je opravdu vysoký. Mile mě to překvapilo. Portfolio možností trávení volného času je mnoho a jsou variabilní pro každého.

Objevují se stále nová zařízení rodinného typu, trend setkávání se se zvyšuje, ať už se lidé potkávají v mateřském, rodinném či komunitním centru nebo v klubu a ve spolku. Důležitá je společná myšlenka a ochota pro ni něco udělat. A ta tu je, jak jsem měla možnost si ověřit osobně, z webových stránek, diskuzí na portálech pro maminky či následně formou dotazníku. Co stále v odborné literatuře chybí je návod, jak založit a provozovat centrum. Členky si tak předávají zkušenosti ústně při vzájemných návštěvách či čerpají z kusých informací na internetu.

Mnoho volnočasových zařízení rodinného typu bylo založeno matkami (případně rodiči), které chtěli pro své děti to nejlepší. Chtěly něco, co jim v jejich bydlišti chybělo a kde se případně mohly realizovat v době mateřské či rodičovské dovolené. Jejich iniciativu posilují, předávají zkušenosti a s právními a jinými náležitostmi pomáhají členské organizace. Jsou to např. Síť pro rodinu a Unie center pro rodinu a komunitu. Podporu pro vznik a chod mají rodinná zařízení také u zastupitelů v městských částech. Ti jsou si dobře vědomi jejich významnosti v obci, která plyne ze sdružování a tvorby aktivit pro občany.

Jak vyšlo najevo z výzkumu nabídka pro děti mladšího školního věku a jejich rodiče je opravdu bohatá. Také jsou zde zastoupeny aktivity pro starší děti a seniory. Kdo má zájem, přijde si na své a má plno možností trávit čas se sousedy, rodáky a poznat nové přátele. Oceňuji možnost bezplatné či nepříliš nákladné služby poraden odborníků. Toto je velmi ceněné u matek, které těžce shánějí hlídání a jejich časové možnosti bez dítěte jsou omezené.

Kroužky pro děti obvykle odpovídají poptávce. Na základě vlastní zkušenosti z práce v mateřském centru vím, jak důležité jsou lektorky, které s dětmi pracují. Lektorky a pedagožky jsou hybatelem organizace a v podstatě určují její úspěch. Děti jsou jasným ukazatelem, rychle projeví své nadšení či naopak nelibost s daným personálem, prostředím nebo aktivitou. Základna každé zkoumané organizace je silně podpořena kolektivem

dobrovolníků. Ti zajišťují různé podpůrné činnosti, např. pomoc při pořádání akcí, zajišťování občerstvení, vylepování plakátů, zařizování bazárků a hlídání dětí v herničkách.

V závěru své práce mám příjemný pocit z toho, že jsou místa, kam si mohou nejen matky, zajít za volnočasovou aktivitou a pro radu, ale hlavně pro naoko prosté, ale důležité sebe sdílení. A v Praze 9 jich je opravdu dostatek.

## **Použitá literatura a informační zdroje, čerpáno v období 2018-2019**

### **Tištěné**

ALLEN, K. E., MAROTZ, L. R. *Přehled vývoje dítěte od prenatálního období do 8 let.* Praha: Portál, 2002. ISBN 80-7178-614-4.

ČAČKA, Otto. *Psychologie duševního vývoje dětí a dospívajících s faktory optimalizace.* Praha: Doplněk, 2000. ISBN 1081-171-2000.

HÁJEK, Bedřich, Břetislav HOFBAUER a Jiřina PÁVKOVÁ. *Pedagogika volného času.* 2., přeprac. vyd. Praha: Univerzita Karlova v Praze, Pedagogická fakulta, 2010. ISBN 978-80-7290-471-6.

HÁJEK, Bedřich, Břetislav HOFBAUER a Jiřina PÁVKOVÁ. *Pedagogické ovlivňování volného času.* Praha: Portál, 2011. ISBN 978-80-262-0030-7.

HOFBAUER, Břetislav. *Děti, mládež a volný čas.* Praha: Portál, 2004. ISBN 80-7178-927-5.

JŮVA, Vladimír sen. & jun. *Úvod do pedagogiky.* Brno: Paido, 1999. ISBN 80-85931-78-8.

KOLÍNSKÁ, Rut. *Mateřská centra.* Praha: Pražské matky, 1995. ISBN 80-901864-0-8.

LANGMEIER, Josef. *Vývojová psychologie.* Vyd. 3., přeprac. a dopl., v. Praha: Grada Publishing, 1998. ISBN 80-7169-195-X.

PÁVKOVÁ, Jiřina. *Pedagogika volného času.* Vyd. 3., aktualiz. Praha: Portál, 2002. ISBN 80-7178-711-6.

PÁVKOVÁ, Jiřina a kol. *Pedagogika volného času: teorie, praxe a perspektivy mimoškolní výchovy a zařízení volného času.* Vyd. 1. - Praha: Portál, 1999. ISBN 80-7178-295-5.

SPOUSTA, Vladimír. *Kapitoly z pedagogiky volného času.* Brno: Masarykova univerzita, 1996. ISBN 80-210-1274-9.



ŠIMKOVÁ, Eva. *Management a marketing v praxi neziskových organizací*. 4.. vyd. Hradec Králové: GAUDEAMUS Univerzita Hradec Králové, 2009. ISBN 978-80-7435-012-2.

THOROVÁ, Kateřina. *Vývojová psychologie: proměny lidské psychiky od početí po smrt*. Praha: Portál, 2015. ISBN 978-80-262-0714-6.

VÁGNEROVÁ Marie. *Vývojová psychologie: dětství a dospívání*. Vyd. 2., dopl. a přeprac. Praha: Karolinum, 2012. ISBN 978-80-246-2153-1.

### **Elektronické:**

Aktivnistari.eu, [online]. 2012 [cit. 13.4.2019]. Dostupné z: <http://www.aktivnistari.eu/54-kdo-jsme>

David Záhumenský, Andrej Lobotka, 2013. Budoucnost občanských sdružení po lednu 2014 [online]. Časopis Mensy České republiky. 2013, č. 6, r. XXI, s. 14 – 15. ISSN 1221-8877. [cit. 11.4.2019]. Dostupné z: <https://www.davidzahumensky.cz/2014/02/27/budoucnost-obcanskych-sdruzeni-po-lednu-2014/>

Edu Bubo klub [online]. © 2019. O nás. [cit. 16. 4. 2019]. Dostupné z: <http://www.edububoklub.cz/>

Klub Slunečnice, z.ú. [online]. Kdo jsme. [cit. 16. 4. 2019]. Dostupné z: <http://www.klubslunecnice.cz/kontakt/>

Ministerstvo školství, mládeže a tělovýchovy ČR [online]. © 2013 – 2019 MŠMT [cit. 16. 4. 2019]. Dostupné z: <http://www.msmt.cz/mladez/zajmove-vzdelavani-1>

MC Větrník [online]. 21. 9. 2015 Co jsou mateřská centra? [cit. 18. 4. 2019]. Dostupné z: <http://www.vetrnik-rumburk.wbs.cz/Co-je-materske-centrum-----.html>

MUMRAJ z.s., [online]. 2010–2019 © MUMRAJ O Mumraji. [cit. 18. 4. 2019]. Dostupné z: <https://www.domumraje.cz/o-mumraji/>

Nadace Neziskovky.cz [online]. Typologie NNO v ČR podle Státní politiky vůči NNO v letech 2015 – 2020 [cit. 2. 4. 2019]. Dostupné z:

[https://www.neziskovky.cz/clanky/511\\_692/fakta\\_typy-neziskovych-organizaci/](https://www.neziskovky.cz/clanky/511_692/fakta_typy-neziskovych-organizaci/)

Sítě pro rodinu, z.s. [online]. Spolu pro MC. [cit. 18. 4. 2019]. Dostupné z:

<http://www.spolupromc.cz/projekt/>

Sít' pro rodinu, z.s. [online]. © 2009 – 2019, [cit. 18. 4. 2019]. <https://sitprorodinu.cz/o-nas/poslani.html>

Spolek Cestička, [online]. O nás. [cit. 17. 4. 2019]. Dostupné z:

<http://www.spolekcesticka.cz/o-nas/>

Unie center pro rodinu a komunitu z.s. [online]. aktualizace 2019 [cit. 2.4.2019]. Dostupné z: <https://www.uniecenter.cz/domovska-stranka>

Zakonyvkapse.cz [online]. 21.9.2013 Neziskovky v novém kabátě [cit. 11.4.2019].

Dostupné z: <http://zakonyvkapse.cz/neziskovky-v-novem-kabate/>

## **Seznam příloh**

Příloha 1: Dotazník Volnočasová centra rodinného typu v Praze 9

## **Příloha č. 1: Dotazník**

*Dobrý den paní XY,*

*dovoluji si Vás oslovit jako zástupkyni volnočasového zařízení pro děti v obvodu Praha 9.*

*V současné době provádím výzkum ohledně trávení volného času dětí mladšího školního věku, který je součástí mé bakalářské práce. Kontaktuji všechna nestátní volnočasová zařízení v obvodu Prahy 9. Prosím Vás tímto o spolupráci a přikládám odkaz na dotazník se stručnými dotazy.*

*Všechna vyplněná data jsou anonymní, slouží pouze k vědeckým účelům. Jako poděkování za vyplnění Vám nabízím následné zaslání výsledku výzkumu, pokud budete mít zájem.*

*Odkaz: <https://www.surveio.com/survey/d/G4H9Y9F9B7C6G3F5O> Velice Vám děkuji za vstřícnost.*

*Lenka Procházková*

*studentka Pedagogické fakulty UK*

### **Volnočasová centra rodinného typu v Praze 9**

Název volnočasového zařízení:

.....

- 1) Jsme zařízení:
  - a) Mateřské centrum
  - b) Rodinné centrum
  - c) Klub
  - d) Sdružení
  - e) Komunitní centrum
  - f) Jiné

.....

2) Nabízíme kroužky a workshopy pro:

- a) Děti předškolního věku
- b) Děti mladšího školního věku
- c) Děti staršího školního věku
- d) Rodiče

3) Pro děti mladšího školního věku nabízíme kroužky:

- a) Výtvarné (rukodělné, keramika, tvoření)
  - b) Hudební (nástroj, zpěv)
  - c) Přírodovědné
  - d) Pohybové (taneční, cvičení, tenis atd.)
  - e) Dramatické
  - f) Společenské (deskové hry, Junák – Skaut, cizí jazyky)
  - g) Jiné
- .....

4) Pro děti mladšího školního věku a rodiny pořádáme jednorázové akce:

- a) Tematická setkání (vánoční, Halloween, karneval, jarní atd.)
- b) Výlet
- c) Sportovní závody
- d) Přespávání
- e) Přednášky, akce pro rodiče
- f) Tábory – letní, příměstské

5) Uveďte prosím:

- a) V procentech počet dětí ml. školního věku navštěvujících kroužky
- .....

- b) V procentech počet kroužků pro děti ml. školního věku
- .....

6) Uveďte kolik dětí, které k vám docházely v předškolním věku, pokračuje také po odchodu na ZŠ (školní roky 2017 a 2018):

- a) Méně než 10%
- b) 10 % - 30%
- c) 30 % - 50%
- d) 50 % - 70%
- e) Více než 70 %

7) V našem centru pracují s dětmi:

- a) Stálí zaměstnanci nekvalifikovaní
- b) Stálí zaměstnanci kvalifikovaní v následujících profesích:

.....

- a) Dobrovolníci v následujících vztazích k dětem

.....

- b) Nepravidelně zvaní odborníci následujících oborů

.....

8) Nejbližším partnerem (a obecně i v jakém smyslu) je pro nás následující instituce či subjekt (i anonymně)

.....