

UNIVERZITA KARLOVA

Filozofická fakulta

Český egyptologický ústav

BAKALÁŘSKÁ PRÁCE

Vendula Dědková

Osídlení a sídlištní struktura ptolemaiovských a římských Théb

Settlements and settlement patterns in Ptolemaic and Roman Thebes

Praha 2018

Vedoucí práce: PhDr. Filip Coppens, Ph.D.

Na tomto místě bych ráda poděkovala vedoucímu práce PhDr. Filipovi Copensovi, Ph.D. za doporučení a trpělivost při psaní bakalářské práce. Dále bych ráda poděkovala pracovníkům Knihovny Českého egyptologického ústavu a Knihovny Ústavu pro klasickou archeologii za jejich ochotu a pomoc při vyhledávání literatury a v neposlední řadě také přátelům a rodině za jejich podporu po celou dobu mého studia.

Prohlášení:

Prohlašuji, že jsem tuto bakalářskou práci vypracovala samostatně, že jsem řádně citovala všechny použité prameny a literaturu a že práce nebyla využita v rámci jiného vysokoškolského studia či k získání jiného nebo stejného titulu.

V Praze, dne 2. srpna 2018

.....

Vendula Dědková

Klíčová slova:

Ptolemaiovský Egypt, římský Egypt, Théby, osídlení a sídlištní struktura, administrativa.

Key words:

Ptolemaic Egypt, Roman Egypt, Thebes, Settlement and settlement patterns, Administration.

Abstrakt:

Tato práce si klade za cíl zabývat se polohou, určením, organizací a vývojem všech osídlení v thébské oblasti (na východním i západní břehu) v ptolemaiovské a římské době. Aktuální přehled dostupných archeologických a epigrafických dokladů, včetně informací obsažených v dílech antických autorů, o osídlení v thébské oblasti bude použit ke studiu rozmístění, vývoje a charakteristických znaků jednotlivých osad a k identifikaci a rozboru vzorců sídlištní struktury Théb v dané době.

Abstract:

The paper aims to focus on the location, designation, organisation and development of all settlements in the Theban region (East and West bank) in Ptolemaic and Roman times. An up-to-date overview of the available archaeological and epigraphic evidence, including information provided by classic authors, on settlements in the Theban area will be used to study the layout, characteristics and development of individual settlements as well as to identify and analyse settlement patterns in Thebes at this time.

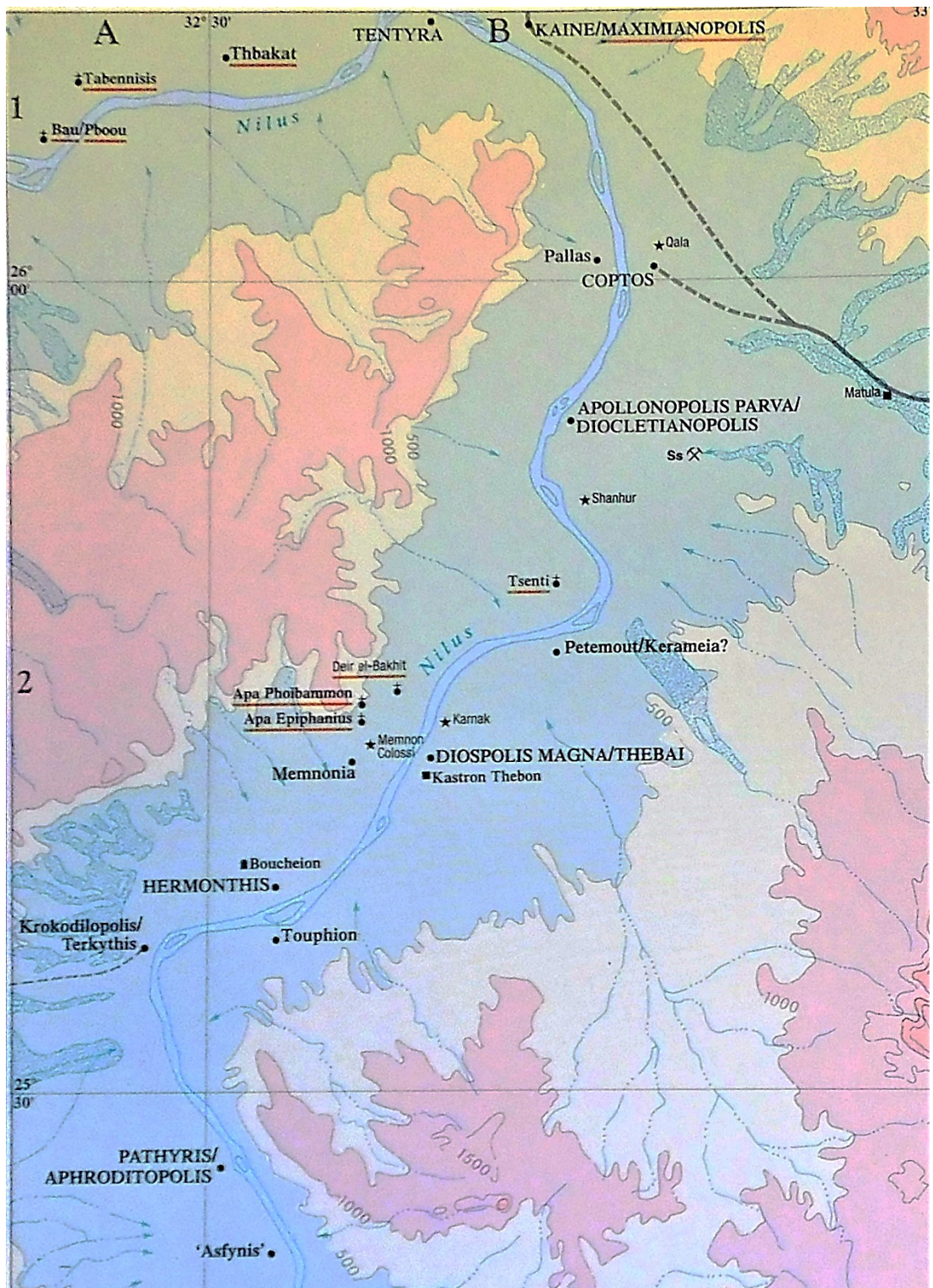
Obsah

SEZNAM ZKRATEK	8
1. ÚVOD	10
2. ŘEKOVÉ A ALEXANDR VELIKÝ	12
3. PTOLEMAIOVSKÁ DOBA	13
3.1. PRVNÍ PTOLEMAIOVCI	13
3.2. POSTUPNÝ ÚPADEK	15
3.3. POZVOLNÝ KONEC	16
4. KONTAKTY PTOLEMAIOVSKÉHO EGYPTA S ŘÍMEM	17
5. ŘÍMSKÁ DOBA	19
5.1. AUGUSTUS A PRINCIPÁT	19
5.2. DIOKLECIÁN	19
6. VESNICE VERSUS MĚSTO	21
7. THÉBY	23
7.1. GEOGRAFICKÉ VYMEZENÍ	23
7.2. VÝZNAM LOKALITY VE STARŠÍCH OBDOBÍCH	24
7.3. POSTUPNÝ ÚPADEK THÉB V ŘECKO-ŘÍMSKÉM OBDOBÍ	25
7.4. VÝCHODNÍ BŘEH	28
7.4.1. <i>Karnak</i>	29
7.4.2. <i>Luxor</i>	33
7.4.3. <i>Medamud</i>	35
7.5. ZÁPADNÍ BŘEH	35
7.5.1. <i>Medínet Habu</i>	36
7.5.2. <i>Dér el-Medína</i>	41
7.5.3. <i>Pakerkeesis</i>	41
7.5.4. <i>Pathyris</i>	45
7.5.5. <i>Hermonthis</i>	46
8. ZÁVĚR	47
ANTICKÉ PRAMENY	48

SEZNAM POUŽITÉ LITERATURY	49
ONLINE ČLÁNKY A ZDROJE	52
ZDROJE OBRÁZKŮ	53
SEZNAM ILUSTRACÍ.....	55

SEZNAM ZKRATEK

AJA	American Journal of Archaeology
AJP	American Journal of Philology
CahKarn	Cahiers de Karnak
CDD	The Chicago Demotic Dictionary
CdE	Chronique d'Égypte
GM	Göttinger Miszellen
JEA	The Journal of Egyptian Archaeology
JNES	Journal of Near Eastern Studies
JRS	Journal of Roman Studies
ZPE	Zeitschrift für Papyrologie und Epigraphik



Obr. 1: Thébská oblast (podle Talbert – Bagnall 2000, 80).

1. ÚVOD

Cílem práce je podat ucelený přehled o určení, organizaci a vývoji osídlení v thébské oblasti (na východním i západní břehu Nilu) v ptolemaiovské a římské době. Toto období egyptských dějin bylo až do nedávna bohužel opomíjeno jak egyptology, pro které bylo málo atraktivní, tak i historiky a archeology zabývajícími se světem starověkého Řecka a Říma.

Nejvýznamnějším průkopníkem bádání v této dějinné éře byl Naphtali Lewis, který v 80. letech minulého století vydal dvě monografie zabývající se nejprve Egyptem římským a poté i životem v ptolemaiovském Egyptě.¹ Od té doby našťestí počet zájemců i prací na tomto období našťestí každým rokem narůstá.

Když se řekne toponymum Théby, vybaví se jistě každému jako první slavný novoříšský chrám v Karnaku a možná také jeho jižní protějšek v Luxoru. Théby opravdu svůj vrchol a období největší slávy prožívaly v Nové říši, kdy byly hlavním politickým, náboženským i kulturním centrem země. Po nějakou dobu byly dokonce i městem hlavním. Karnacký chrám, jakožto sídlo krále bohů Amona, byl nejbohatším v Egyptě a kněží tohoto boha měli nesmírnou moc. Tato skutečnost dala vzniknout představám o Thébách jakožto městu pokladů a sta bran, které se v myslích antických cestovatelů udržely až do konce starověku a byly důvodem čilého cestovního ruchu v oblasti. Ovšem osud Théb v obdobích pozdějších není o nic méně zajímavý.

Po přesunu hlavního administrativního centra do nově založeného Ptolemais Hermiou za vlády Ptolemaia I. zažívají Théby odliv obyvatel, prestiže i celkový rozpad na řadu menších nevýznamných vesnic a tento trend bohužel pokračuje i v následujících staletích.

První část této práce (kapitoly 2 až 5) bych chtěla věnovat stručnému přehledu dějinných událostí a důležitých reálií doby od Alexandra Velikého až po začátek dominátu, tedy císaře Diokleciána. Kapitola 4 je věnovaná rozboru vývoje vztahů mezi Egyptem a Římskou říší, který se postupně mění z vyrovnaného partnerského vztahu až na naprostou závislost Egypta na svém severním spojenci.

V 6. kapitole bych chtěla nastínit problematiku určení urbánního či rurálního charakteru egyptských osídlení, které není tak jednoduché, jak by se na první pohled mohlo zdát a v kapitole 7. bych chtěla vysvětlit situaci a alespoň některé důvody postupného úpadku kdysi tak slavného města a jeho rozpadu na pouhý prach svého dřívějšího významu. Dále chci podrobně představit a popsat vybrané lokality na východní i na západním břehu Nilu –

¹ Lewis 1983, Lewis 1986.

konkrétně Karnak, Luxor, Medamud, Medínet Habu, Dér el-Medínu, vesnici s názvem Pakerkeesis a nepojmenovanou lokalitu u Isidina chrámu v Dér Šalvítu.

2. Řekové a Alexandr Veliký

Egypt byl pro Řeky již od pradávna tajemnou a exotickou zemí plnou pohádkového bohatství a takto je portrétován i v jejich literatuře. Kontakty mezi Egyptem a Řeckem máme sice doloženy již v době bronzové, ale první literární zmínka je až od Homéra, v jeho *Ilias*², která snad vznikla někdy v 8. století př. n. l. Ve zhruba o půl století mladší *Odesseji* je Egypt zmíněn již skoro 20x a hned 4 zmínky mluví o jeho bohatství a úrodnosti země.³

Zhruba o 100 let později začínají proudit do Egypta ve větším množství řečtí obchodníci, což vede koncem 7. století k založení obchodní kolonie Naukratis v Deltě a obchodnické čtvrti v Memfidě.⁴ Během 26. dynastie také stoupá obliba najímání cizí, tedy i řeckých, žoldáků pro královskou armádu, což vede k dalšímu nárůstu počtu Řeků.⁵ Poměrně početná řecká menšina a také nenávisť ke společnému nepříteli – Persii – byly významným faktorem při Alexandrově rychlém dobytí Egypta.⁶

Po vítězství Alexandra u Issu v roce 333 př. n. l., došlo k rozpadu perského impéria. Alexandr, který chtěl perskou porážku dokončit, se vydal směrem na jih, dobyl Týr a Gazu a v říjnu 332 vstoupil do Egypta, kde byl vítán jako hrdina a osvoboditel. Přes Pelusium prošel bez odporu až do Memfidy, kde byl korunován faraonem a prohlášen za syna posledního domácího panovníka Nectaneba II.⁷ Egypt se nedočkal žádných zásadních změn, akorát perští úředníci, kteří předtím převzali systém faraonský, byli nahrazeni úředníky makedonskými.⁸

Po smrti Alexandra Velikého v roce 323 př. n. l. se oficiálním vládcem stává jeho mentálně postižený nevlastní bratr Filip III. Arrhidaios a jeho malý syn Alexandr IV., ovšem faktickými vládci jsou Alexandrovi druhové, takzvaní diadochové, kteří si mezi sebe impérium rozdělili a za nepřítomné vládce spravovali. Vznikají tři hlavní mocnosti, které mezi sebou bojují o co nejlepší postavení: Makedonie v čele s Antigonem, Seleukovská říše v Sýrii a Mezopotámii a Egypt, který spravuje Alexandrův přítel a generál Ptolemaios, syn Lagův. Když bitvě u Ipsu v roce 301 umírá Antogonos, tak s ním mizí i myšlenka a poslední šance na sjednocené Alexandrovo impérium.⁹

² *Ilias* IX.382.

³ Lewis 1986, 8.

⁴ Lewis 1986, 8.

⁵ Bagnall – Rathbone 2004, 12.

⁶ Bingen 2007, 215.

⁷ Arnold 1992, 138.

⁸ Bagnall 2009, 184.

⁹ Vantorpe 2010, 161.

3. Ptolemaiovská doba

Ptolemaios, syn Lagův se stává správcem (satrapou) Egypta hned po Alexandrově smrti v roce 323 př. n. l., ale není oficiálním vládcem. Titul faraona formálně patří nejprve Alexandrovu bratru Filipovi III. a poté synovi, kterého měl se perskou manželkou Roxanou, Alexandrovi IV. Teprve až po jeho zavraždění má volnou cestu ke královskému titulu. V roce 306 př. n. l. je armádou prohlášen za krále a 12.1.¹⁰ roku 304 je oficiálně korunován. Tím začíná historie nejdéle vládnoucí egyptské dynastie¹¹, Ptolemaiovců, někdy také nazývané po jeho otci Lágovci.¹²

3.1. První Ptolemaiovcí

Velkou část života strávil Ptolemaios I. bojem o území a moc s ostatními diadochy. Nakonec z nich vyšel poměrně úspěšně a získal pro Egypt Kyrenaiku, Kypr, část Sýrie (Coele-Sýrie) a několik fénických přístavních měst.¹³

Co se týče situace doma, nedošlo k žádným zásadním změnám oproti předchozím obdobím. Egypt zůstal rozdělen do nomů (počet se měnil, ale vždy něco kolem 40), ty potom do toparchií a vesnic (*komai*). V čele nomu pořád stál nomarcha a stratégos, kteří měli na starosti civilní a vojenskou správu oblasti.¹⁴ Každý nom měl ve svém centru chrám zasvěcený lokálnímu ochrannému božstvu a své posvátné zvíře. Právě božstvo či zvíře většinou dávalo nomu jméno.¹⁵

Za Ptolemaia I. dochází k zakládání řady nových sídlišť, nejdůležitějším z nich je město (*polis*) Ptolemais Hermiou (pA-sj, dnešní El Manša), které vzniklo jako připomínka ptolemaiovské moci v Horním Egyptě. Mělo být jižním protějškem Alexandrie a řeckou obdobou Memfidy.¹⁶ Přebralo od Théb roli hlavního centra Horního Egypta a přispělo tak k jejich postupnému úpadku. Přestěhovali se sem všichni vysocí úředníci z Théb, stalo se sídlem stratéga, později epistratéga i různých úředníků finančních.¹⁷ Ovšem Ptolemais nebylo jedinou ukázkou královské moci v jižní části země. Ptolemaiovcí zde hojně podporovali stavbu nových i opravy

¹⁰ výročí Alexandrově smrti.

¹¹ Ptolemaiovcí vládli Egyptu celých 274 let (304-30 př. n. l.). Druhou nejdéle vládnoucí dynastií je dynastie 18., která byla u moci 255 let. Vanderpe 2010, 159-160.

¹² Vanderpe 2010, 161.

¹³ Hölbl 2001, 28.

¹⁴ Hölbl 2001, 25.

¹⁵ Falivene 2009, 522.

¹⁶ Falivene 2009, 523.

¹⁷ Vanderpe 1995, 210.

starých chrámů, cest i zakládání nových sídlišť.¹⁸ Pro naprostou kontrolu země bylo také nezbytné zajistit si spolupráci kněžích, kteří hlavně na jihu země měli již tradičně významné postavení. Proto vznikají nové monumentální chrámové okrsky například v lokalitách Kom Ombo, Edfu či na ostrově Fílé.¹⁹

Ve faraonském Egyptě hrály chrámy důležitou roli ve správě státu, formálně vlastnily velkou část půdy, ale fakticky z této půdy zajišťovaly platbu daní pro panovníka. Chrámy tudíž byly centry regionální správy. Za Ptolemaiovců ovšem tuto roli postupně přejala civilní řecká administrativa a výběr daní přešel z velké části do rukou soukromníků. I tato skutečnost s největší pravděpodobností přispěla k postupnému úpadku egyptských chrámů, které se takto vlastně staly finančně závislé na příspěvcích z královské pokladny.²⁰

Za Ptolemaia II. Filadelfa pokračují snahy o hospodářskou konsolidaci země, stejně jako jeho otec podporuje stavbu chrámů. Dochází také k dalšímu územnímu rozmachu Egypta, největšímu v celé jeho historii.²¹ Boje se Seleukovci pokračují také za třetího nositele ptolemaiovského jména, a i on si v nich počíná velmi úspěšně.²²

Na počátku ptolemaiovské doby dochází k nárůstu urbanizace země, ke zvýšení zemědělské produkce, k monetarizaci ekonomiky a systematické taxaci obyvatel, vznikají královské sýpky i bankovní instituce.²³

O přesném fungování administrativy země a její struktuře máme poměrně málo informací, většina jich pochází z neformální korespondence mezi úředníky. Je tudíž poměrně problematické sestavit nějakou systematickou úřednickou strukturu, poměrně přesné je ovšem rozdělení úřadů do 3 skupin podle lingvistického kořene: *arch* – vládnout, *graph/gramm* – psát a *oik* – dům, úřady související s královskou domácností.²⁴

	<i>Egyptian roles</i>		<i>Greek roles</i>	
central	-arch	-graph/gramm	oik-	other
nome	nomarch		<i>dioiketes</i>	
district	nomarch	<i>basilikogrammateus</i>	<i>oikonomos</i>	<i>strategos</i>
	meridarch			
	toparch	<i>topogrammateus</i>		
village	komarch	<i>komogrammateus</i>		

Obr. 2: Struktura ptolemaiovské administrativy (podle Rowlandson 2010, 241).

¹⁸ Manning 2011, 8.

¹⁹ Frankfurter 2010, 530.

²⁰ Clarysse 2009, 566-567; Clarysse 2010, 283.

²¹ Arnold 1999, 157.

²² Hölbl 2001, 48-51.

²³ Manning 2005, 8.

²⁴ Rowlandson 2010, 240.

3.2. Postupný úpadek

Ptolemaios IV. Filopatór bývá obecně považován za slabého a neschopného panovníka, za jehož vlády začal postupný úpadek Egypta, který vyvrcholil na konci 1. století připojením Egypta k Římské říši. Byl to ovšem asi právě Filopatór, kdo zavedl v Egyptě placení takzvané daně z hlavy, kterou museli platit dospělí muži ve věku 14-60 let, a s tím spojené pravidelné sčítání obyvatel každých 14 let. Tento systém s drobnými obměnami fungoval stovky let, až do pozdní římské doby.²⁵

Za Ptolemaia IV. také pokračují boje se Seleukovci. Roku 217 př. n. l. dochází ke slavnému střetu s Antiochem III. v bitvě u Rafie, která skončila egyptským vítězstvím a invazí do Sýrie.²⁶ Bitva má ale nečekané následky na domácí scéně. Právě v bitvě u Rafie byli do ptolemaiovské (makedonské) armády poprvé začleněni i egyptští vojáci, kteří díky vyhrané bitvě získali nové sebevědomí a již nechtěli pouze přijímat rozkazy od cizích vládců. Tim započla několik desetiletí trvající snaha Egyptanů o nezávislost a nového domácího vládce.²⁷

Velké thébské povstání ovšem nemělo pouze nacionalistické důvody. Okolo roku 220 začaly platit Filopátórovy daňové reformy, a tudíž i větší finanční kontrolu nad Thébami, kde byla do té doby v rukou chrámů. K odporu proti cizím vládcům se tedy přidal i odpor vůči větší byrokratické centralizaci a rozčilení z daňového zatížení.²⁸

Povstání trvalo od roku 206 až do roku 186 př. n. l., i když pořádně se rozeběhlo asi až v roce 204, kdy na trůn nastoupil ještě nezletilý Ptolemaios V. Epifanés. Jedná se o nejdelší rebelii proti makedonské vládě, Thébská oblast během ní získala na několik let nezávislost a na trůnu se tam vystřídali dva domácí faraoni.

První z nich si zvolil jméno Hervennefer (řecky Hurganophor), spojující v sobě jména hned dvou legendárních božských vládců – Hora a Usira²⁹. Moci se chopil roku 207/206 a vládl Thébaidě až do své smrti v roce 199, kdy nastoupil na trůn Anchvennefer (Chaonnophris, Usir žije). Povstání bylo poraženo 27. srpna roku 186 př. n. l.³⁰

K dalšímu velkému povstání došlo v roce 132/131 př. n. l. a bylo následkem dynastických sporů mezi vládcí Ptolemaiem VIII. Euergetem II., jeho sestrou a manželkou Kleopatrou II. a její

²⁵ Wallace 1938, 418-435.

²⁶ Lloyd 2003, 394-396.

²⁷ Moyer 2011, 119.

²⁸ Moyer 2011, 119.

²⁹ Onnophris – řecké jméno pro Usira jakožto krále.

³⁰ Vandorpe 1986, 294-302; Vandorpe 2010, 165-166.

dcerou a další manželkou Ptolemaia VIII., Kleopatrou III.³¹ Dlouho se věřilo, že se v té době chopil v Thébách moci jistý Harsiesis, a byl tudíž posledním Egyptanem s titulem faraona, ovšem pravdivost tohoto tvrzení je nyní zpochybňována.³²

3.3. Pozvolný konec

V letech 90-88 př. n. l. je thébský kraj dějištěm dalšího velkého povstání, které ovšem tentokrát nezačíná v Thébách, ale více na jihu a do Théb se rozšíří až později. Je vyvoláno bojem o moc mezi bratry Ptolemaiem IX. a X. Povstání je opět potlačeno, tentokrát má ale pro Thébaidu fatální následky³³ (vizte kapitola 7.3.).

V prvním století jsou již Egypt a jeho vládci naprosto závislí na Římu a jeho podpoře, což je dobře vidět třeba na příkladu Ptolemaia XII. Nea Dionýsa, který když byl v roce 58 př. n. l. vyhnán z Egypta, obrátil se s žádostí o pomoc právě na Římany, kteří mu nakonec za poměrně vysoký úplatek pomohli získat trůn zpátky. Následkem ovšem bylo usazení části římské armády v Egyptě. A římsí vojáci tam už zůstali až do připojení země k Římu v roce 30 př. n. l.³⁴

³¹ Coppens 2007a, 198.

³² Vandorpe 2010, 166.

³³ Coppens 2007a, 198.

³⁴ Hölbl 2001, 226-230.

4. Kontakty ptolemaiovského Egypta s Římem

Ovládnutí Egypta Římskou říší byl postupný, několik století trvající proces, který započal jako rovnocenný spojenecký vztah a přes postupné zvyšování míry závislosti Egypta na Římu přešel v samotné získání Egypta pod římskou nadvládu.

Prvním Ptolemaiovcem, pro nějž je větší kontakt s Římem doložen, je sice už Ptolemaios II. Filadelfos, ovšem u něj se jednalo o vztah rovnocenný. Roku 273 př. n. l. poslal do Říma posly s dary a nabídkou přátelství, a jelikož Římané v té době žádné spojence na východě neměli, nabídku přijali a poslali své posly do Alexandrie, kde s Egyptany jednali jako s rovnými.³⁵ Toto se Římu vyplatilo hned ve druhé puncké válce, když Egypt odmítl finančně podpořit Kartágo.

Ve druhém století př. n. l. se ale do té doby rovnocenné postavení těchto dvou mocností začalo měnit, Řím postupně sílil a Egypt upadal. Když byl kvůli dynastickým sporům v roce 164 př. n. l. vyhnán Ptolemaios VIII. Euergetes II. z Egypta do exilu svým bratrem Ptolemaiem VI. Filometorem, obrátil se na Řím s prosbou o pomoc a jako odměnu za znovu dosazení na trůn mu odkázal ve své závěti Kyrenaiku. Stejný postup zvolil i o několik desetiletí později Ptolemaios Apion, vládce Kyrenaiky, který toto území Římu odkázal znovu, výměnou za podporu proti Ptolemaiovi IX. Soterovi II., vládci Kypru. Ptolemaios XI. odkázal v roce 80 př. n. l. Římu dokonce samotný Egypt.³⁶ Když potom v roce 96 př. n. l. zemřel Ptolemaios Apion, Římané se rozhodli uplatnit svůj nárok a v roce 75 př. n. l. se Kyrenaika stala římskou provincií. K prvnímu pokusu o připojení Egypta došlo už v roce 65 př. n. l., když chtěl M. Licinius Crassus využít závěti Ptolemaia XI., tento návrh ale senát zamítl jako moc riskantní, snad kvůli obrovské moci, kterou by získal případný místodržící egyptské provincie.³⁷

Také závěť Ptolemaia XII. se týká Říma. Ustanovuje v ní svými nástupci staršího syna Ptolemaia XIII. a starší z dcer Kleopatru VII. Kopii závěti posílá do Říma, který se stává jejích garantem. V roce 48 př. n. l., po vyhrané bitvě u Pharsalu, přijíždí do země G. I. Caesar, který sem pronásledují G. P. Magna. V Egyptě se zaplete do občanské války mezi znesvářenými sourozenci, a nakonec podpoří na trůnu Kleopatru VII., která mu porodí syna Ptolemaia XV. přezdívaného Caesarion (malý Caesar).³⁸

Po Caesarově smrti se Kleopatra setkává v Tarsu s jeho nástupcem, triumvirem Markem Antoniem. Jejich příběh je dobře známý z děl Plutarcha, Cassia Dia i Shakespeara. Vzali se,

³⁵ Lloyd 2003, 412.

³⁶ Siani-Davies 1997, 307-308.

³⁷ Siani-Davies 1997, 310-312.

³⁸ Arnold 1999, 221-223; Hölbl 2001, 231-239.

měli 3 děti a vládli spolu východu.³⁹ Tato zdánlivá idylka ovšem končí v roce 31 př. n. l., kdy se dovojice utká v námořní bitvě u Actia s vojskem druhého triumvira, Gaia Octaviána a bohužel pro ně bitva dopadne neúspěchem. Antonius s Kleopatrou uprchnou zpátky do Alexandrie, kde spáchají sebevraždu, a tak když tam Octavián 1. 8. roku 30 př. n. l. dorazí, tak už mu nic nestojí v cestě k přeměně Egypta na římskou provincii.⁴⁰

³⁹ Capponi 2010, 181.

⁴⁰ Vanderpe 2010, 168.

5. Římská doba

5.1. Augustus a principát

O pobytu Octaviána Augusta v Egyptě bohužel nemáme moc informací, on sám o něm napsal pouze jednu větu:⁴¹

Aegyptum imperio populi Romani adieci.

Vědom si častých rebelií, se kterými se museli potýkat ptolemaiovští vládci, nechtěl Augustus ponechat nic náhodě a umístil do Egypta poměrně velkou vojenskou posádku, která měla dalším případným nepokojům zabránit. Egypt byl rozdělen do tří oblastí a do každé z nich byla umístěna jedna legie. Legie v Kató Chora, tedy v Deltě, byla umístěna do nově založené Nikopole u Alexandrie, ve středním Egyptě (Heptanomia – sedm nomů) do Babylonu (stará Káhira), a v Thebaidě do Théb, které byly hned v dubnu roku 29 př. n. l. dějištěm dalšího povstání.

Nepokoje na sebe ale nenechaly dlouho čekat. O povstání v Thébaidě máme informace z trojjazyčné stély prvního prefekta Egypta C. Cornelia Galla, který musel potlačit povstání vzniklé kvůli vysokému daňovému zatížení. Stéla se našla na ostrově Fílé a je datována do 16.4. roku 29 př. n. l.⁴²

V roce 23 n. l. už ale pravděpodobně byla oblast Théb považována za klidnou, neboť byla místní legie převelena z Egypta. Ponechána zde byla pouze malá kohorta sídlící někde v oblasti luxorského chrámu. V Egyptě tedy zůstaly pouze dvě legie a tento stav trval až do konce 3. století, kdy císař Dioklecián provedl velké změny jak v počtu a rozmístění vojsk, tak v celkové správě země.⁴³

5.2. Dioklecián

V roce 296 n. l. byly Théby opět místem vzniku rebelie, která se odsud rozšířila až do Alexandrie, kde byl jistý Luciu Domitius Domitianus prohlášen za císaře. Tento akt si vyžádal osobní zásah císaře Diokleciana, kterému se po několika měsících podařilo rebely porazit a opět zjednat pořádek, rebelie ale ukázala potřebu kompletně reorganizovat egyptskou správu.⁴⁴

⁴¹ Res Gestae I.27

⁴² Herklotz 2012, 13.

⁴³ Coppens 2007a, 198.

⁴⁴ Kalavrezou-Maxeiner 1975, 241.

Egypt ovšem nebyl jediným územím, jehož administrativu císař kompletně reorganizoval. Za Diokleciana byla na menší a tím pádem lépe kontrolovatelné části rozdělena celá řada provincií. Tyto nové provincie se svou podstatou a daleko menší rozlohou odlišovaly od provincií principátu.⁴⁵ Delta a střední Egypt tvořily provincii Egypt a v Horním Egyptě vznikla naše provincie Thebaida. V čele této nové provincie stál praeses, titul správce provincie často udělovaný v těchto nově vzniklých provinciích, který pravděpodobně sídlil v Hermopoli.⁴⁶ Thebaida byla dále rozdělena na Horní a Dolní, v čele každé z těchto oblastí stál prokurátor. Do nově vzniklé provincie byly umístěny hned dvě legie. Jedna nebo možná obě dvě byly umístěny do Luxorského chrámu, který byl na přelomu 3. a 4. století přestavěn na vojenský tábor (vizte kapitola 7.4.2.).⁴⁷

⁴⁵ Pečírka 1979, 903.

⁴⁶ Bowman 1976, 161.

⁴⁷ Klotz 2012, 374.

6. Vesnice versus město

V současnosti rozdělujeme osídlení na vesnice a města (případně dále na malo- a velkoměsta). Podobný systém rozdělení existoval i v řeco-římském Egyptě, kde se základní tři typy osídlení označovaly jako *poleis*, *metropoleis* a *komai*. Ve skutečnosti byla ovšem struktura osídlení mnohem složitější, a tak například v kategorii vesnice máme vesničku s pár domy i ohromná sídliště s tisíci obyvatel a monumentálními chrámovými okrsky. Příkladem druhého jsou například fajjúmské vesnice Karanis, Soknopaiou Nesos, Filadelfia či Tebtunis.⁴⁸

Polis (pl. *poleis*) označuje řecká města, která byla v Egyptě pouze 3 – Alexandrie a Naukratis v Deltě a nově založené Ptolemais Hermiou v Horním Egyptě. Ve druhém století n. l. k nim potom přibylo ještě čtvrté – Antinoopolis. Tato 4 města stála tak trochu mimo správní systém popsany v kapitolách 3 a 5, neboť měla vlastní správní organizace (městskou radu – *búlé*, lidové shromáždění – *démos*) a s tím související i určitou míru nezávislosti, alespoň co se týče vnitřních záležitostí.⁴⁹

Metropolis (pl. *metropoleis*) byla hlavními městy nomů a sídlila v nich místní správa v čele se stratégem. Mnoho z nich fungovalo jako správní centra nomů již v dřívějších obdobích.⁵⁰ V římské době jich bylo v Egyptě něco přes padesát.⁵¹ Otázkou ovšem je, jak moc byl tento typ osídlení urbánní, a tudíž jestli se v Egyptě nacházela pouze 3 respektive 4 města, nebo jestli jich bylo více jak 50.

Urbánní či rurální charakter osídlení se většinou posuzuje na základě několika kritérií, mezi něž patří například počet obyvatel, hustota osídlení nebo procento obyvatel, pro něž je hlavním zdrojem obživy zemědělská činnost. *Metropoleis* mají výrazně vyšší počet obyvatel než většina vesnic⁵², hustota osídlení je také výrazně vyšší a velká část obyvatel se spíše než zemědělství, věnuje řemeslům či obchodu⁵³, tudíž je lze klasifikovat jako osídlení městského typu.⁵⁴

Všechna ostatní osídlení spadají do kategorie vesnic – **komai**. Sem spadá i Diospolis Magna, které bylo regionálním centrem pouze kvůli tradici. Nemělo městský charakter, jednalo se pouze o volný shluk menších vesnic.⁵⁵

⁴⁸ Davoli 2010, 350.

⁴⁹ Tacoma 2012, 123.

⁵⁰ Alston 2002, 2.

⁵¹ Tacoma 2012, 123.

⁵² Pro *metropoleis* se uvádí počet obyvatel mezi 10 000 – 50 000. Tacoma 2012, 124.

⁵³ V zemědělství není zaměstnáno zhruba 25% obyvatel. Alston – Alston 1997, 216.

⁵⁴ Alston – Alston 1997, 207.

⁵⁵ Alston – Alston 1997, 210.

Metropoleis a *komai* se kromě výše zmíněných kritérií odlišovala také architektonicky. Zatímco domy na vesnicích byly většinou dvou nebo třípatrové, domy ve městech měly často i 4 nebo více pater⁵⁶ nebo naopak luxusní domy jednopatrové. Městské domy měly také mnohem častěji architektonické prvky jako například *aithrion* (centrální vnitřní dvůr) nebo věž z každé strany vstupu do objektu.⁵⁷ Na vesnici i městě se stavěly domy hlavně z nepálených cihel, které mohly být v místnostech omítnuté a barevně ozdobené. Kámen se používal pouze málo, nejčastěji na prahy nebo zárubně dveří. V přízemí se nacházely obytné prostory, případně obchody, sklep a některé místnosti v patře sloužily na uskladnění věcí. Střecha často sloužila ke spaní. Rozměry domů byly od 15 m² až po více jak 100 m².⁵⁸

Z hierarchie sídel vychází potom v římské době také společenské rozdělení obyvatel. Na vrcholu pomyslné pyramidy se nacházeli Římané, Alexandrijci a občané ostatních řeckých měst. Tito (plus členové alexandrijského Musea, někteří kněží a někteří neřímští úředníci během funkčního období⁵⁹) nemuseli platit daň z hlavy (*laographia*) a netýkaly se jich liturgie. Všichni ostatní obyvatelé (včetně etnických Řeků mimo *poleis*) byli označováni jako „Egyptřané“ a daňová povinnost se jich týkala (daň z hlavy platili pouze muži ve věku 14 – 60 let). Vrstva „Egyptřanů“ se dále dělila na takzvané *metropolites*, řecké obyvatele metropolí, kteří platili daň z hlavy ve snížené výši, a zbytek, který platil plnou částku. Výše daní byla v každém nomu odlišná, nejvíce platili obyvatelé v nomu Arsinoitském, kde byla částka stanovena na 40, respektive 20 drachem. Průměrná výše byla 16 drachem pro vesničany a 8 – 12 drachem pro *metropolites*.⁶⁰

Města se dále dělila na čtvrtě. Z ptolemaiovského Egypta o tom bohužel nemáme moc informací, nejpravděpodobnější je dělení podle převažující etnicity obyvatel, které se ostatně částečně používalo i v římské době.

V římské době byla města rozdělena na správní okrsky – *amphoda* – které byly buď číslované (Thmuis, Mendes, Apollonopolis Magna, Memphis, ...) nebo pojmenované podle převažující etnicity či povolání obyvatel (Hermopolis Magna, Oxyrhynchos, Hérakleopolis, Théby, ...). V Alexandrii byly uplatněny oba systémy pojmenování.⁶¹

⁵⁶ V Oxyrhynchu je doložen i jeden sedmipatrový dům. Alston 2002, 59.

⁵⁷ Alston - Alston 1997 209.

⁵⁸ Lewis 1983, 51-52.

⁵⁹ Lewis 1983, 169.

⁶⁰ Lewis 1983, 170.

⁶¹ Alston 2002, 130-131.

7. Théby

7.1. Geografické vymezení

Vymezení Théb není jasně definované a název Théby může podle kontextu označovat 4 různé geografické oblasti.

Nejčastěji se jedná o město Théby známé již od Staré říše a rozkládající se na východním břehu Nilu okolo chrámů v Karnaku a Luxoru. Egyptský název města je WAs.t (Žezlo), koptský Nw.t a řecký Diospolis Magna/Megalé nebo méně často Thébaís. Řecký výraz Théby asi nevychází z původního egyptského označení (jako třeba Džeme nebo Opet), ale od Homéra⁶²:

*všechno, co do Orchomenu, co do Théb egyptských přijde,
tam, kde v palácích leží snad pokladů nejvíc, v to město,
které má na sto bran a vyjíždí z každé té brány
do boje na dvě stě mužů i se svými koňmi a vozy*

(překlad V. Šrámek)

Ten zde asi pouze město přirovnává svým bohatstvím ke stejně proslavenému boiótskému městu, když zmiňuje „egyptské Théby“⁶³, ale název se uchytil a používá se dodnes.

Théby mohou také označovat celý 4. hornoegyptský nom, ve starších obdobích nazývaný nom žezla (WAs.t, česky Vaset). Rozkládal se zhruba od Kerameie (Medamud) na severu po Pathyris (Gebelén) na jihu.⁶⁴ V ptolemaiovském období byl rozdělen na 2 části, Perithébský nom⁶⁵ na východním břehu od Medamudu po Luxor s hlavním městem v Diospolis Magna (plus severní část břehu západního) a nom Pathyrský zahrnující například Džeme, Hermonthis či Pathyris. Pathyrský nom byl po povstání v letech 90-88 př. n. l., kdy došlo ke zničení Pathyridy, přejmenován podle nového centra na nom Hermontský. Ovšem řada textů považuje Hermonthis pouze za „doplňkový nom“ a i po rozdělení stále nazývá oblast WAs.t.⁶⁶

⁶² Ilias IX 381-384.

⁶³ Klotz 2012, 12.

⁶⁴ Łajtar 2012, 171.

⁶⁵ Perí Thébas = Větší Théby. Thomas 1964, 139; Bataille 1951, 344-345.

⁶⁶ Klotz 2012, 12.

Théby nebo Thébaida je také označení pro celý Horní Egypt a pro větší správní oblast s hlavním městem v Ptolemais Hermiou, ležícím asi 120 km severně od Karnaku. Tato oblast byla v 70. letech 2. století př. n. l. povýšena na epistrategii a Ptolemais se stalo sídlem epistratega.⁶⁷

V neposlední řadě může jméno označovat také „Thébské palladium“ – oblast ohraničenou a chráněnou 4 chrámy boha Moncu v Medamudu, Todu, Armantu a severním Karnaku⁶⁸. Válečný bůh Moncu, původní bůh oblasti, takto symbolicky chrání hlavní příbytek nového boha Amona, tedy chrám v Karnaku.

7.2. Význam lokality ve starších obdobích

O založení města či jeho nejstarších dějinách toho mnoho nevíme. Podle mnohým antických autorů bylo nejstarším městem Egypta, ale proti tomuto tvrzení hovoří fakt, že ještě ve Staré říši, se jednalo o pouhé provinční město 4. hornoegyptského nomu (wAs.t)⁶⁹, které podléhalo správě nedaleké Armantu, kde se nacházelo sídlo nomarchy. Ze Staré říše pochází také nejstarší známý zápis toponyma WAs.t, označující město Théby. Nachází se na jedné ze slavných Menkaureových triád (obr. 3). Sousoší představujících krále, bohyni Hathor a personifikaci vasetského nomu.⁷⁰

Význam města trochu stoupl až v osmé dynastii, kdy jakýsi Antef založil dynastii thébských králů. Jeho potomek Nebhetepre Mentuhotep (II.) porazil kolem roku 2040 př. n. l. dynastii králů z Hérakleopole a znovu tak v 11. dynastii sjednotil Egypt. Díky tomu se Théby poprvé staly hlavním městem Egypta, toto postavení jim však moc dlouho nevydrželo.

Již první král 12. dynastie Amenemhet I. přesunul hlavní město více na sever do Ictaveje. Théby ovšem zůstaly náboženským centrem říše a tehdy také získávají druhý název – *N(i)w.t-rsj* –



Obr. 3: Menkaureova triáda s personifikací thébského nomu (Káhirské muzeum JE 40678)

⁶⁷ Łajtar 2012, 171.

⁶⁸ Klotz 2012, 13.

⁶⁹ Łajtar 2012, 171.

⁷⁰ Vlčková 2007, 38.

Jižní město, používaný často ve zkrácené podobě *N(i)w.t*, čili Město⁷¹, což dokládá jejich velký význam.

Během druhého přechodného období význam Théb dočasně poklesl, ale jelikož odsud pocházel nový sjednotitel Egypta a zakladatel slavné 18. dynastie Ahmose, staly se opět dočasné hlavním městem. Z této doby máme doložené názvy *N(i)w.t/WAs.t-nxt.t* – Vítězné město/Théby a také *N(i)w.t-Imn* – Amonovo město.⁷²

V 19. dynastii bylo hlavní město znovu přesunuto na sever, tentokrát až do Piramesse, ale Théby si opět udržely svůj náboženský a kultovní význam. V následných obdobích ale dochází k postupnému poklesu významu boha Amona a tedy i moci a vlivu Théb. Ve 25. dynastii, konkrétně v roce 663 př. n. l, dochází k vyplenění a poničení Théb asyrským králem Aššurbanipalem. Za Ptolemaiovců byl Amonův kult (ztotožněn s Diem) i kult válečného bohu Moncuia (ztotožněn s Apollonem) velmi podporován, ale Théby už nikdy nedosáhly významu, jaký měly v Nové říši. V Římské době dochází k prudkému úpadku a poslední prokazatelné doklady Amonova kultu v Thébách pochází z 2. století n. l.⁷³

7.3. Postupný úpadek Théb v řecko-římském období

Kdysi hlavní město Egypta, které bylo svým bohatstvím a rozlohou známo po celém starověkém světě, ztratilo v řecko-římském období nejprve skoro všechnu politickou a ekonomickou moc, a postupně také přišlo o své výsadní postavení hlavního náboženského a kulturního centra Horního Egypta. Jak k tomuto úpadku došlo? A byl opravdu tak drastický, jak se ze zpráv antických autorů obecně soudí?

Ve 4. a 3. století př. n. l. byly Théby se svými zhruba 50 000 obyvateli⁷⁴ pořád relativně významným a prosperujícím městem. Perithébská toparchie na východním a pathyrská na západním břehu Nilu tvořily dohromady jeden nom spravovaný *epistatem*.⁷⁵ Nebyly ovšem již hlavním správním centrem Horního Egypta. To bylo hned za Ptolemaia I. přesunuto do nově založeného Ptolemais Hermiou (PA sj, dnešní el-Minša) zhruba 120 km severně od Théb a spolu s ním se přestěhovali také vysocí hodnostáři a eponymní kněží Horního Egypta. Centrum obchodu se postupně přesunulo také více na sever, do 30 km vzdáleného Koptu, který tvořil

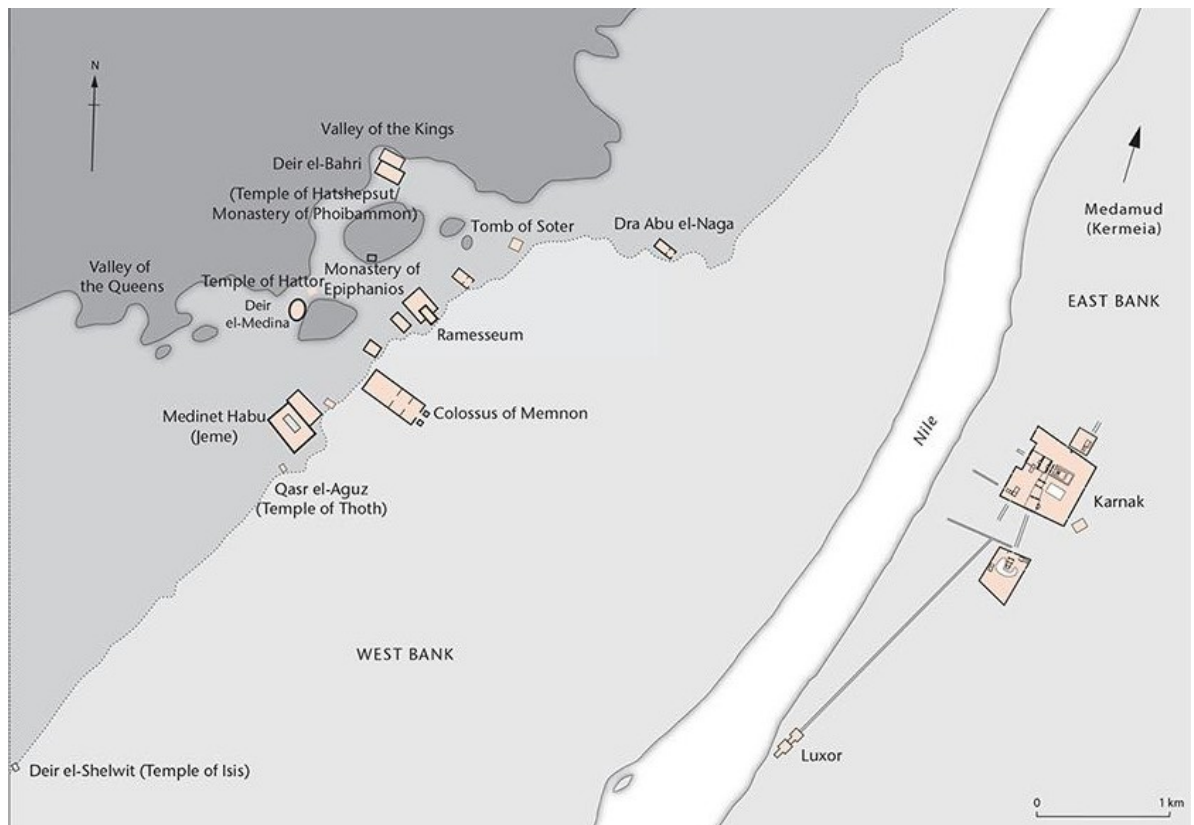
⁷¹ Vandorpe 1995, 204.

⁷² Vandorpe 1995, 204.

⁷³ Verner 2010, 178.

⁷⁴ Clarysse 1995, 1.

⁷⁵ Vandorpe 1995, 230.



Obr. 4: Mapa thébské oblasti (podle Bagnall – Rathbone 2004, 184).

bránu k přístavům u Rudého moře. Také tato změna byla spojena s přesunem části obyvatelstva pryč z Théb.⁷⁶ Pozici náboženského centra si ovšem Théby udržely, ze 3. a 2. století př. n. l. máme doklady velké stavební aktivity, kvůli lepší kontrole jižní části země Ptolemaiovcí spolupracovali s místními kněžími, potvrdili jim stará privilegia i pravomoci a financovaly stavbu nových chrámů i opravy a výzdobné práce v těch starších. Nejvíce vzkvétal kult hlavního boha Amona a původního patrona této oblasti, válečnického boha Moncu.⁷⁷

K postupné ztrátě postavení bez pochyby přispěla také řada revolt a povstání, kterých se Théby ve 2. a 1. století př. n. l. účastnily. Jedná se o tři velká povstání v ptolemaiovské době a jedno na počátku doby římské, plus řada menších revolt, které k dobré pověsti regionu jistě také nepřispěly.

První s velkých povstání trvalo od roku 206 př. n. l. až do roku 186 př. n. l. a Théby při něm pod vedením dvou domácích faraonů Hervernefera a Anchvennefera na zhruba 20 let získaly nezávislost. Přírodními důsledky této revolty bylo rozdělení thébského nomu na nom perithébský na východě a nom pathyrský na západě, umístění vojenské posádky na jižní hranici oblasti

⁷⁶ Coppens 2007a, 196.

⁷⁷ Coppens 2007b, 206; Davoli 2010, 357; Vandorpe 1995, 208.

(menší jednotka do Pathyris a větší do Krokodilopolis) a také umístění celého regionu pod správu epistratéga, jehož sídlo bylo zřízeno v Ptolemais Hermiou. Druhé povstání se událo v letech 132-131 př. n. l., souviselo dynastickými spory tří *Theoi Euergetai* (Ptolemaios VIII., Kleopatra II. a Kleopatra III.) a snad během něj v Thébách usiloval o získání faraonského titulu jakýsi Harsiese.⁷⁸

Rebelie s nejhrošími následky ovšem propukla až v letech 90-88 př. n. l.⁷⁹ během boje o moc mezi Ptolemaiem IX. a X. Výjimečně nezačala v Thébách, ale více na jihu, v Latopolském a Pathyrském nomu, odkud se ale rychle rozšířila i dále na sever.⁸⁰ Samotná Pathyris se ale k povstání nepřidala a zůstala věrná koruně, což se jí stalo osudnou. Město bylo pravděpodobně dobyto rebely a zničeno, po roce 88 př. n. l. už o něm nemáme žádné zmínky a centrem nomu se stává Hermonthis, celý kraj se tedy přejmenovává na nom Hermontský.⁸¹ Krutý osud ovšem stihl i samotné Théby, o jejichž osudu máme zprávu v Pausániově Cestě po Řecku:⁸²

I proti odpadlým Thébám vedl válku, a když si je podrobil tři léta po jejich odpadnutí, tak zle s nimi naložil, že ani památka nezůstala po někdejším thébském blahobytu, který dospěl tak daleko, že předčil svou zámožností nejbohatší řecké obce, chrám v Delfách a Orchomenské.

(překlad H. Businská)

Pausaniás ve svém tvrzení nepochybně trochu přeháněl, i po revoltě máme z Théb doloženu řadu královských stavebních prací, tudíž k úplnému zničení a upadnutí v nemilost dojít nemohlo, je ale pravda, že z doby po rebelii máme doloženo už jen velmi málo textů (pouze zádušní a literární), a hlavním zdrojem informací se stávají stvrzenky o placení daní dochované na keramických či vápencových ostrakách, což o jistém úpadku města vypovídá.⁸³

Na počátku římské nadvlády se Théby zúčastnily dalšího povstání, pravděpodobně vyvolaného velkých daňových zatížením. Povstání bylo potlačeno prvním egyptským prefektem C. Corneliem Gallem, o čemž vypovídá jeho trojjazyčná stéla z Fílé z roku 29 př. n. l.⁸⁴ Poté se na několik století Théby uklidnily. V té době to již bylo jen klidné provinční městečko nebo spíše

⁷⁸ Coppens 2007a, 196-198; Łajtar 2012, 173; Vandorpe 1995, 232-234.

⁷⁹ Bagnall 1993, 292; Bataille 1952, 295-296.

⁸⁰ Łajtar 2012, 173.

⁸¹ Vandorpe 1995, 235.

⁸² Pausanias I.9.3.

⁸³ Vandorpe 1995, 235.

⁸⁴ Vandorpe 1995, 236.

několik volně propojených vesnic sdružených kolem několika velkých chrámů, které ještě fungovaly.⁸⁵ Jako řadu pouze volně sdružených vesnic popsal Théby i geograf Strabón⁸⁶, který Théby navštívil s druhým prefektem Aeliem Gallem. Takto ostatně vypadá místní krajina i dnes: dominují jí zbytky monumentálních chrámových staveb, mezi nimiž se krčí malé vesnice.⁸⁷

Velmi oblíbené byly Théby mezi starověkými cestovateli, což dokládá obrovské množství nápisů roztroušených v chrámech, hrobkách či třeba na nohou slavných Memnónových kolosů.⁸⁸ A. Bataille pro popis této skutečnosti použil výraz „*ville-musée*“⁸⁹, muzejní město, kterým se římské Théby označují dodnes.

V protikladu s tímto vším stojí názor Davida Klotze⁹⁰, který tvrdí, že nejde o rozpad kdysi velkého města na malé vesničky, ale o běžnou dispozici egyptských měst, která na rozdíl od měst řeckých nebyla koncentrována kolem jediné centrální oblasti, ale domy v nich byly rozesety různě kolem chrámů, paláců či procesních cest, což řeckým a římským cestovatelům zvyklým na agoru či fórum přišlo zvláštní a vyložili si to jako znak úpadku města.⁹¹ Dále argumentuje také tím, že máme z Théb i v římské době doloženy stavební či dekorační práce v minimálně 14 chrámech nepřetržitě od Augusta až po Antonia Pia, a v neposlední řadě také tím, že se zde po celou dobu římské přítomnosti nacházela důležitá vojenská základna, která by nebyla jen tak umístěna mezi nějakými nevýznamnými vesnicemi.⁹² Bohužel, jak to bylo doopravdy, se asi jen tak nedozvíme.

7.4. Východní břeh

V řecko-římské době byly Théby rozděleny do několika oblastí, na které se teď podíváme podrobněji. Na východním břehu se největší osídlení nacházelo kolem Karnackého chrámu, dále pak kolem chrámů v Luxoru a Medamudu. Na západě žilo nejvíce lidí v a kolem okrsku

⁸⁵ Diodóros I 46.7 uvádí, že ze 47 chrámů na západním břehu za Ptolemaia I. fungovalo pouhých 17 a z nich jenom zlomek zůstal funkční ještě i v 1. století př. n. l.

⁸⁶ Strabón XVII 1.46.

⁸⁷ Alston 2002, 234.

⁸⁸ Bagnall – Rathbone 2004, 185.

⁸⁹ Bataille 1951, 345: „Thebes, en tant que grande cité vivante, où soufflait encore l'esprit qui avait suscité une civilisation millénaire, Thebes n'était plus. En effet qu'en reste-t-il sous l'Empire? Un centre économique et une ville-musée. Les grands sanctuaires ont-ils survécu? C'est probable, mais leur activité est bien ralentie. On constate ça et là quelques constructions d'Auguste, de Tibère,...: peu de chose en définitive auprès de ce qu'avaient fait les Ptolémées, même après les graves révoltes de 2e siècle.“

⁹⁰ Klotz 2012, různě.

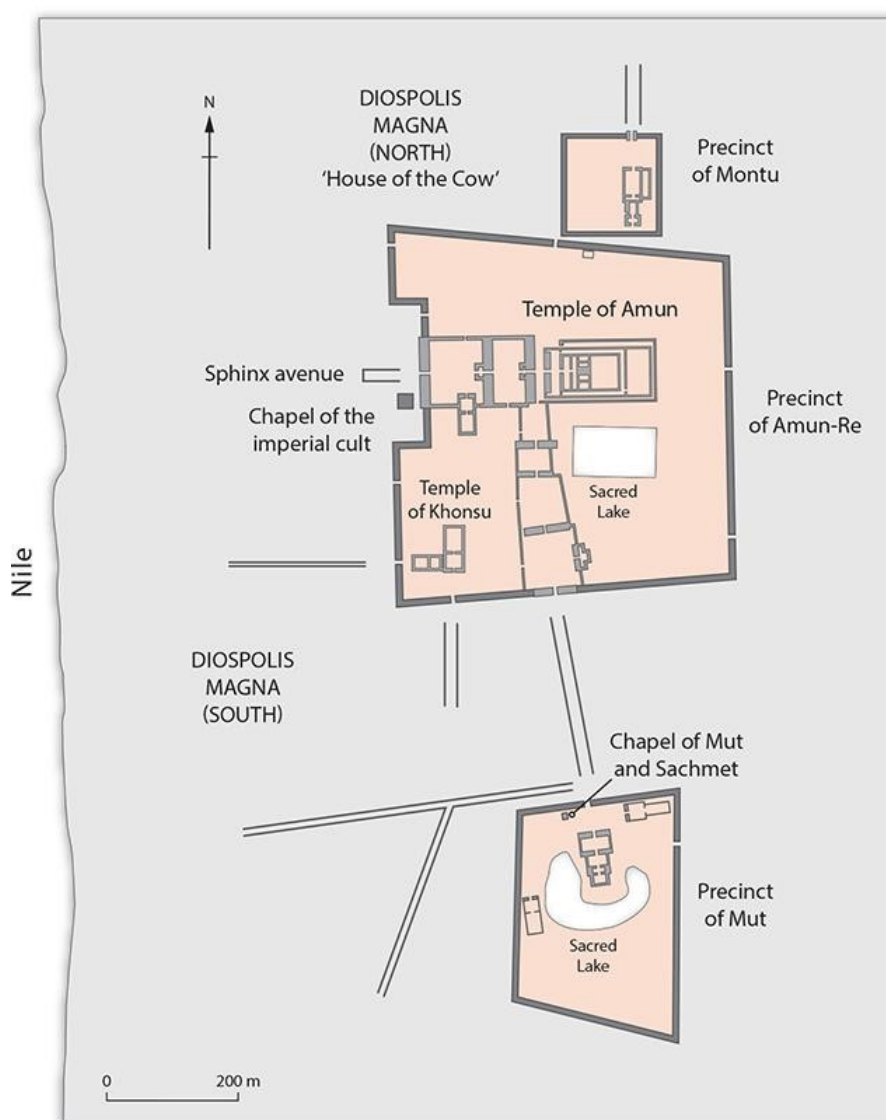
⁹¹ Klotz 2012, 17.

⁹² Klotz 2012, 6; Lesquier 1918, 409,

chrámu milionů let Ramesse III. v Medínet Habu a za zmínku stojí také osídlení u Hathořina chrámu v Dér el-Medíně či u Isidina chrámku v Dér Šalvítu.

7.4.1. Karnak

Hlavní centrum oblasti se nacházelo uvnitř a v těsné blízkosti Amonova chrámového okrsku v Karnaku a nazývalo se řecky Diospolis Megalé (či latinsky Magna – Velké Diovo město, Διὸς Πόλις Μεγάλη) a egyptsky N(i)w.t (N(i)w.t-rsy.t, N(i)w.t-n-Īmn) – Město (Jižní Město, Amonovo Město). Z egyptského názvu vychází i koptská verze NH či NE.⁹³ V pozdějších dobách se místo nazývalo Kastron Diospolis, z čehož se v 17. století stal dnešní Karnak (opevněné město).⁹⁴



Obr. 5: Poloha městských čtvrtí v Karnackém chrámu. (podle Bagnall – Rathbone 2004, 187).

⁹³ Více profil místa v databázi Trismegistos.

⁹⁴ Vantorpe 1995, 211.

Město mělo dvě hlavní části, které od sebe odděloval velký Amonův chrám. Na sever od něj (a na západ od Moncuova okrsku) se nacházela čtvrť s názvem TA-Hw.t-n-pA-iH, neboli Dům krávy. Řecká verze jména zněla Chrysopolis.⁹⁵ Druhá čtvrť potom ležela na jih od chrámu a byla přepůlena Chonsuovým dromem.

Z římské doby potom známe jména řady dalších městských čtvrtí či okolních sídel: Charax, Agoraí, Borrás, Notos, Libos (či Lips), Notos kai Libos (Lips), Ophieon a možná Notos kai Apeliotes. Neznáme jejich přesnou polohu, Notos kai Libos by se mělo nacházet na západním břehu Nilu, zbytek na východním. Ophieon je umístěn k luxorskému chrámu, ostatní okolo Amonova chrámu v Karnaku.⁹⁶

Další rezidenční čtvrť se nacházela na východ od posvátného jezera.⁹⁷ Tato oblast byla osídlena již od Třetího přechodného období, a nacházely se zde hlavně domy Amonových kněží, které kněží využívali během doby, kdy žili v chrámu odděleni od svých rodin. Od Ptolemaiovského období se zde potom začínají usazovat i řemeslníci.⁹⁸

Dále je potom třeba zmínit také osídlení mezi I. pylonem chrámu a umělým přístavištěm vybudovaným někdy na přelomu ptolemaiovské a římské doby.⁹⁹ Archeologické práce odhalily, že tato oblast vyla v řecko-římském období hodně využívána, našly se zde domy, dílny i lázně. Osídlení běželo severojižně podél západní strany chrámu. Ptolemaiovské domy někdy na počátku římského období poničil požár a nám se tak dochovaly zbytky domů i



Obr. 6: Ptolemaiovské lázně (podle Boraik – Gabolde – Graham 2017, 113).

s ohořelými střešními chrámy, keramické nádoby a lampičky, mlecí kameny, terakotové sošky i mince. Vesnice se ovšem z tragédie vzpamatovala a byla osídlená i v římském období.¹⁰⁰

Byly zde vykopány hned tři lázeňské komplexy, 2 z ptolemaiovského období¹⁰¹ a jeden římský. Ptolemaiovské veřejné lázně jsou nejjihnějším

⁹⁵ Łajtar 2012, 176.

⁹⁶ Łajtar 2012, 176; Worp 1989, 45.

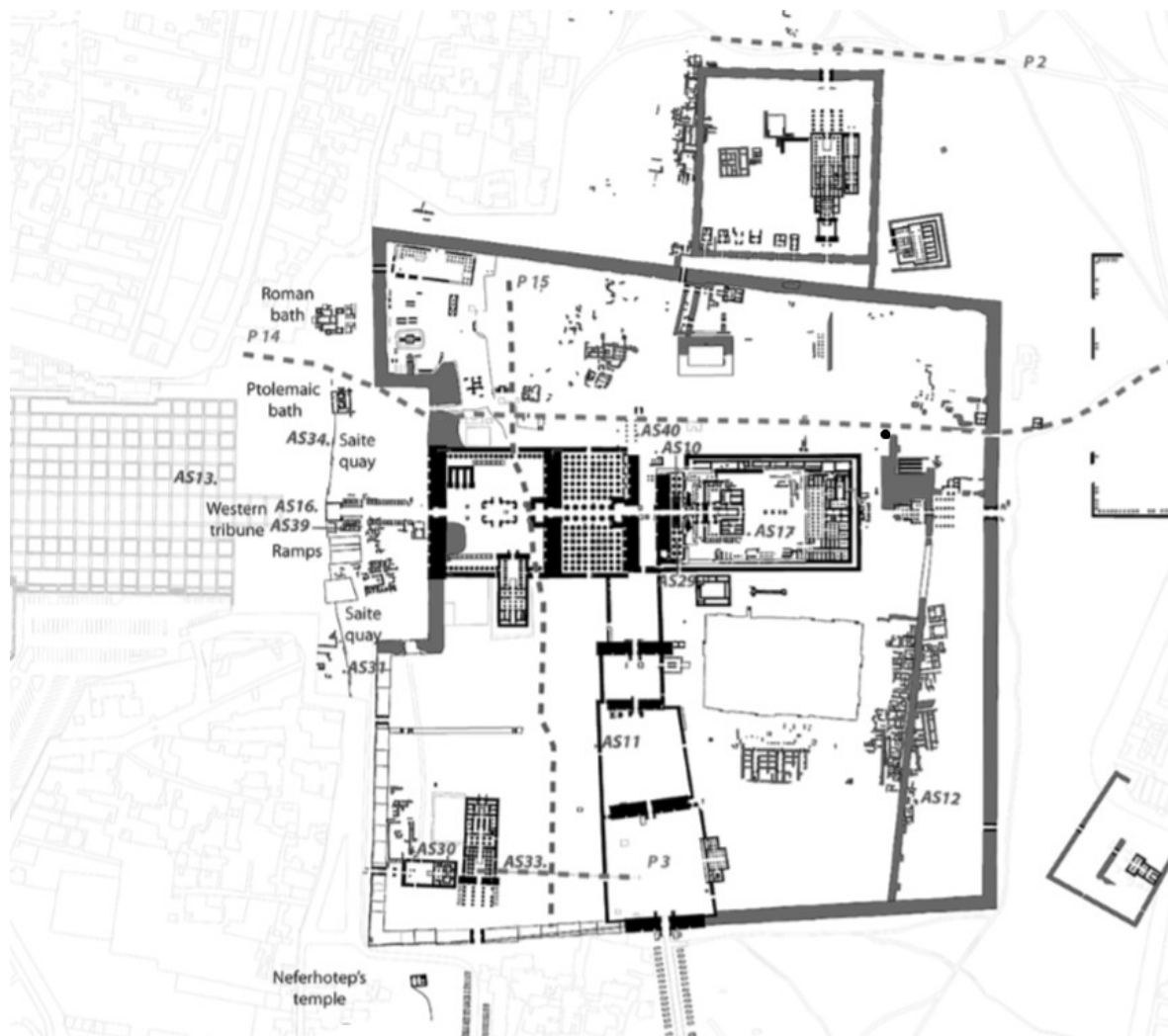
⁹⁷ Bagnall – Davoli 2011, 127.

⁹⁸ Byly zde nalezeny sochařské, fajánsové a metalurgické dílny. Millet – Manson 2011, 5.

⁹⁹ Bagnall – Davoli 2011, 128.

¹⁰⁰ Boraik – Gabolde – Graham 2017, 111-112.

¹⁰¹ Jedny soukromé lázně a jedny větší veřejné.



Obr. 7: Plán Karnaku s vyznačenou polohou ptolemaiovských a římských lázní. (podle Boraik – Gabolde – Graham 2017, 136).

lázeňským komplexem v Egyptě a patří mezi nejstarší archeologicky doložené. Byly postaveny někdy na přelomu 3. a 2. století př. n. l., za Ptolemaia VIII. asi došlo k jejich přestavbě.¹⁰² Velké římské *thermae* se nacházejí více na severu a jejich pískovcová podlaha částečně překrývá starší ptolemaiovské struktury. Jsou až z 3. století n. l. Rozkládaly se na ploše asi 3000 m² a jsou poměrně dobře dochovány – části zdí z pálených cihel se tyčí až do výše 3 m. Je zde doložena řada přestaveb, tudíž byly využívány po delší dobu.¹⁰³

Doklady máme také o osídlení na takzvaném Amonově ostrově (či ostrovech), jehož poloha dnes již není známá. Ostrov je zmíněn na řadě ostrak zabývajících se výběrem daní¹⁰⁴ a také z Hermiova archivu, z nějž se dozvídáme, že západně od Chonsuova dromu a od dvora chrámu

¹⁰² Boraik – Gabolde – Graham 2017, 112-114; Boraik – el-Masekh – Guimier-Sorbets – Redon 2013, různě.

¹⁰³ Boraik – Gabolde – Graham 2017, 114; Boraik 2013, různě.

¹⁰⁴ Např. O. Uppsala 608 či O. Leipzig 2200.

Opet se nacházela severojižně orientovaná takzvaná „Královská ulice“, která běžela paralelně s východním nábřežím kanálu Nilu, nazývaným „kanál Amonova ostrova“. Amonův ostrov, také nazývaný Tamaut (tA-mAwt = nová země), tedy s největší pravděpodobností ležel naproti tomuto nábřeží.¹⁰⁵ V současnosti se zde žádný ostrov nenachází, což ale není vůbec překvapující. Když se podíváme na mapy pořízené Napoleonovou expedicí v 90. letech 18. století, vidíme, že se v luxorské oblasti nacházelo 5 ostrovů a hlavní rameno řeky teklo mezi nimi a západním břehem, ovšem na mapách projektu Survey of Egypt z roku 1943 jsou již tyto ostrovy skoro úplně spojeny s pevninou a hlavní proud Nilu teče podél východního břehu.¹⁰⁶ Dobrým příkladem je také takzvaný Banánový „ostrov“ u Luxoru, který dnes již vlastně ostrovem vůbec není.¹⁰⁷

To, že se tok Nilu neustále proměňuje a vyvíjí je vidět také na postupné expanzi karnackého chrámu. Chrám byl původně založen na ostrově a byl orientovaný jak na východ, tak na západ. Postupně ovšem docházelo k zanášení ramene oddělujícího ostrov od pevniny a začala převládat západní orientace chrámu. Proces připojování k pevnině byl dokončen nejpozději za vlády faraona Achnatona. Nil dále migroval směrem na sever a na západ a vznikl tak nový prostor, který stavitelé chrámu postupně využívali (obr. 8).¹⁰⁸ Tím se také vysvětluje, proč byl prostor mezi I. pylonem a kanálem Nilu osídlen až za Ptolemaiovců.

Obr. 8: Schéma vývoje toku Nilu a) na konci Střední říše b) na konci Nové říše c) na konci 30. dynastie a d) v současné době (podle Bunbury – Graham – Hunter 2008, 364).



¹⁰⁵ Boraik – Gabolde – Graham 2017, 99-103.

¹⁰⁶ Nims 1955, 110.

¹⁰⁷ Bunbury – Graham – Hunter 2008, 356.

¹⁰⁸ Bunbury – Graham – Hunter 2008, 368-369.

7.4.2. Luxor

Egyptáané Luxor, ležící zhruba 3 km na jih od Karnaku, nazývali Ip(.t-rsj.t) – (Jižní) Adyton, či Amonův jižní harém. Z Ip.t se vyvinulo koptské ππολις απε či zkráceně παπε.¹⁰⁹ Jak místu říkali Řekové je ovšem záhadou. Podle démotického Ἰπυ (Ope)¹¹⁰ by se nabízela transliterace Opis nebo Apis, případně také identifikaci s toponymem Ophieon¹¹¹, ovšem někteří tuto teorii zpochybňují.¹¹² Otázkou také je, jestli Ἰπυ označuje pouze Luxor nebo celou oblast jižně od Karnaku.¹¹³

V raně arabské době se místo jmenovalo τὰ Τρία Κάστρα (Tři tábory), později potom El-Uqsurein (Dva tábory¹¹⁴) nebo El-Uqsur (Tábory), z čehož se vyvinulo dnešní jméno.¹¹⁵ Z arabského jména je jasné, že se v Luxoru nacházel vojenský tábor, nebo spíše dva až tři.

Armádu do Théb umístili již poslední Ptolemaiovci, makedonské jednotky tehdy ovšem sídlily více na severu, někde v okolí karnackého chrámu, o umístění vojenské jednotky do Luxoru máme jasné doklady z 2. století n. l.¹¹⁶ Ke stavbě velké vojenské pevnosti, která dala místu jméno, došlo na úplném konci 3. století, za vlády císaře Diokleciána. Přesné datum této stavby a také to, pro kolik a jaké legie byla pevnost zřízena je ovšem předmětem dohadů. Podle jedné teorie k přestavbě došlo v letech 301-302 n. l. pro Legio III Diocletiana¹¹⁷, podle druhé už v roce 293 n. l. pro Legio II Flavia Constantia, případně ještě pro Legio I Maximiana.¹¹⁸ Pokud platí druhý případ, jednalo by se potom o dvojitý tábor, tedy *El-Uqsurein*. Jakési spojení těchto dvou možností nabízí Bagnall a Rathbone¹¹⁹, kteří uvádějí, že původně byl tábor postaven pro legie II Flavia Constantia a I Maximiana, ale po nepokojích v letech 297-298 k nim přibýly ještě posily z legií II Traiana a III Diocletiana.

V době vzniku pevnosti již nebyl chrám více jak 50 let využíván.¹²⁰ Ohradní zeď chrámu tak mohla být přestavěna na cihlovou zeď lichoběžníkového tvaru typickou pro vojenské pevnosti 3. století. Na rozích se nacházely čtvercové věže, mezi nimi byly v pravidelných rozestupech

¹⁰⁹ Vizte profil místa v databázi Trismegistos.

¹¹⁰ CDD I 2011, 97.

¹¹¹ Łajtar 2012, 176; Vanderpe 1995, 218-219.

¹¹² Pestman 1993, 429-430 tvrdí, že se toto toponymum (Ἰπυ) nacházelo na západním břehu, snad v nebo blízko u Medínet Habu.

¹¹³ Vanderpe 1995, 218.

¹¹⁴ Sg. Qasr je odvozeno od „kastron“

¹¹⁵ Vanderpe 1995, 219.

¹¹⁶ Klotz 2012, 378.

¹¹⁷ El-Saghir 1986, 23-24.

¹¹⁸ Spiedel – Pavkovic 1989, 153-154.

¹¹⁹ Bagnall – Rathbone 2004, 192.

¹²⁰ Coppens 2007a, 198; Ovšem D. Klotz 2012, 376-379 podává poměrně přesvědčivé důkazy, že chrám v té době tak úplně mimo provoz nebyl, nebyl ani kvůli stavbě tábora uzavřen a kultovní činnost v něm mohla probíhat a také probíhala i nadále.

umístěny věže ve tvaru podkovy a tvar podkovy měly také vstupní brány.¹²¹ Hlavní vstupy se nacházely na západě a na východě¹²², na severní straně byl jako vstup upraven pylon Ramesse II.¹²³ Tábor se rozkládal na ploše 3,72 ha¹²⁴, o jeho vnitřním uspořádání bohužel moc nevíme. Dochovaly se zbytky dvou tetrastylů se skupinou císařů, umístěné na důležitých křižovatkách kousek za východní a západní branou. Sloupy měly důležitou funkci, byly připomínkou jednoty vládců a tím pádem i celé říše.¹²⁵ Východní se datuje zhruba do roku 300/301 n. l., západní je o něco starší, z roku 308/309.¹²⁶ V nově opravené předsíni Amonova chrámu byla zřízená kaple císařského kultu, oslavující jednotu a božskost tetrarchie.¹²⁷

Průchod skrz sloupovou síň Amenhotepa III. Byl rozšířen, některé z původních 32 sloupů byly odstraněny a mezi zbylými se patrně nacházely sochy císařů, dodnes se nám in situ dochoval podstavec sochy císaře Konstantina.¹²⁸ Takto upravená přístupová cesta vedla přímo do nejdůležitější a nejzáhadnější části chrámu – do místnosti, kterou někteří považují za svatyni, v níž byly vystaveny insignie legie, někteří za svatyni císařského kultu a někteří za trůnní síň, kterou využíval císař Dioklecián během svého pobytu v Egyptě.¹²⁹

Tato záhadná místnost byla původně jednou z předsíní chrámové svatyně a byla zdobena scénami v nízkém reliéfu. Ty však byly při přestavbě překryty dvěma vrstvami štuky a následně vyzdobeny freskami.¹³⁰ Na nich vyobrazené postavy tetrarchů byly původně považovány za svaté, což vedlo ke vzniku teorie, že se v těchto místech nacházel raně křesťanský kostel. Dnes jsou fresky velmi poničeny, jejich studium je možné hlavně díky akvarelům, které v 19. století pořídil J. G. Wilkinson,¹³¹ který byl také první badatelem, který je správně označil za římské. Poslední zmínka o castra Luxor je v koptských dokumentech z doby sasánovské okupace v letech 612-629, kdy zde sídlila perská armáda. Později vzniklo v areálu chrámu několik kostelů a ve 13. století mešita Abu el-Haggag, která se tam nachází dodnes.¹³²

¹²¹ Klotz 2012, 374; Pollard 2010, 460.

¹²² Thomas 2010, 1042.

¹²³ Arnold 1999, 271.

¹²⁴ Pollard 2010, 460.

¹²⁵ Kalavrezou-Maxeiner 1975, 228.

¹²⁶ Thomas 2010, 1042.

¹²⁷ Thomas 2010, 1040;

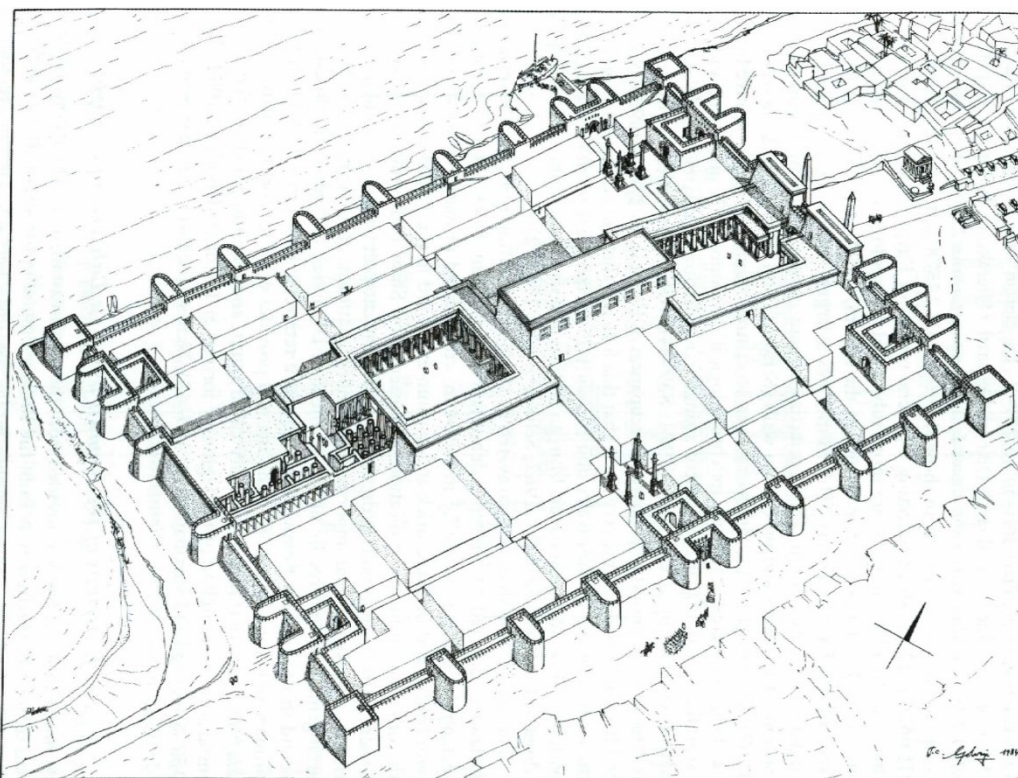
¹²⁸ Bagnall 2004, 191

¹²⁹ Kalavrezou-Maxeiner 1975, 249

¹³⁰ Kalavrezou-Maxeiner 1975, 231

¹³¹ Bagnall 2004, 192

¹³² Bagnall – Rathbone 2004, 192.



Obr. 9: Rekonstrukce vojenské pevnosti v Luxoru (podle Pollard 2010, 461).

7.4.3. Medamud

Medamud byl třetím důležitým centrem na východním břehu, umístěným nějakých 8 kilometrů severně od Karnaku a také místem uctívání původního boha oblasti, Moncu, jehož chrám tu stál snad již ve Staré, určitě však nejpozději ve Střední říši. Egyptský název místa byl Madu, Řekové tuto oblast označovali pravděpodobně jako Kerameia (τὰ Κεραμεῖα).¹³³ Existuje ovšem i teorie, že Kerameia se nachází na západním břehu, blízko Medínet Habu.¹³⁴ Současné jméno oblasti je odvozeno od koptského názvu ΠΕΤΕΜΟΥΤ.¹³⁵

7.5. Západní břeh

Na západním břehu se největší osídlení s názvem Džeme nachází koncentrovalo kolem a uvnitř ohradních zdí Ramesse III. Za zmínku stojí také situace v původně novoříšské řemeslnické vesnici Dér el-Medína a vesnice s názvem Pakerkeesis, jejíž poloha je tak trochu záhadou.

¹³³ Jméno Džeme asi odvozeno od novoříšského názvu oblasti: st mAat – místo pravdy. Ray 1981, 58; profil lokality v databázi Trismegistos; Bataille 1946, různě.

¹³⁴ Nims 1955, 120-121.

¹³⁵ Vandorpe 1995, 221.

7.5.1. Medínet Habu

Staroegyptský název DAm.t či TAm.t je přejatý od jména hory, která se nacházela na západ od vesnice a nazývala se iA.t TAm.t – pahorek Džeme. V démotických textech se vesnice označuje jako DmA, což je zároveň i jméno místního ochranného božstva. Řekové místu říkali Memnoneia (τὰ Μεμνόνεια)¹³⁶, toto jméno ale mělo více významů. Mohlo označovat jak město jako takové, tak celou širokou oblast západního břehu Théb i s nekropolemi a dalšími vesnicemi, nebo také správní oblast Hermontského nomu mající severní hranici mezi Dér el-Medínou a Dra abu el-Nagga a jižní někde za Medínet Habu.¹³⁷

O nic méně jasný není ani etymologický původ jména Memnoneia. Snad je odvozen od v té době turisticky velmi populárních Memnónových kolosů, původně kolosálních soch faraona Amenhotepa III., které ovšem byly v řecko-římské době identifikovány s legendárním králem Memnonem a jeho matkou Aurorou.¹³⁸

Historie osídlení zde započala již kolem roku 1150 př. n. l., kdy byl chrám postaven a bylo sem umístěno správní sídlo zádušního chrámového komplexu. Kult byl udržován i dlouho po králově smrti a časem začal chrám sloužit jako sídlo správy celé rozsáhlé nekropole. Obytné domy tu máme poprvé doloženy již na počátku 21. dynastie (okolo roku 1069 př. n. l.) a osídlení se neustále postupně rozrůstalo až do sajského období, kdy už máme doloženou existenci názvu „Džeme“.¹³⁹

Z druhé poloviny prvního tisíciletí př. n. l. máme pouze málo dokladů o nové stavební činnosti a předpokládá se tudíž, že v té době obliba vesnice trochu upadla. Z ptolemaiovské doby máme doklady pouze o malé komunitě žijící u takzvaného „malého chrámu“¹⁴⁰ Zbytek osídlení se asi nacházel někde mimo ohradní zdi pod dnešními poli, neboť zevnitř chrámu se nenašly žádné předměty denní potřeby.¹⁴¹

V římské či již na konci ptolemaiovské doby (po zničení Théb roku 88 př. n. l.) město znovu osídleno, byly znovu opraveny ohradní zdi, vznikly dvě nové brány (v jihovýchodním a severozápadním rohu)¹⁴², byly postaveny nové domy, studny, lázně, pece na vápno a také dvě nové brány – jedna za císaře Claudia a druhá za Domitiána.¹⁴³ V té době se ve městě nacházely dvě hlavní obytné čtvrti. První ležela uvnitř vnitřní ohradní zdi a jmenovala se Phourion

¹³⁶ Vizte profil Džeme v Trismegistos.

¹³⁷ ¹³⁷ Łajtar 2012, 176; Vandorpe 1995, 223.

¹³⁸ Bataille 1952, 1-27.

¹³⁹ Wilfong 2002, 3.

¹⁴⁰ Amonův chrám z 18. dynastie postavený královnou Hatšepsut a faraonem Thutmosem III.

¹⁴¹ Hölscher 1954, 34.

¹⁴² Hölscher 1954, 36.

¹⁴³ Wilfong 2002, 4.

Memnoneion (pevnost Memnoneion) a druhá, která se nacházela v prostoru mezi vnější a vnitřní ohradní zdí, nesla jméno Pákeis (pa-qs). Z blízkého okoolí chrámu máme doloženy ještě další názvy sídel – Pakenis, Pmounemounis, Tmotnenphamentis či Tsengeis – ovšem jejich přesná poloha je záhadou.¹⁴⁴

Nejvýznamnějšími místy, kde se našly pozůstatky osídlení, je prostor těsně za ohradní zdí, jihovýchodně od chrámu, kde vedla široká procesní cesta od Malého chrámu asi k chrámu boha Thovta z doby Ptolemaia VIII. Právě kolem ní byla postavena řada domů Římská vrstva se zde bohužel skoro nezachovala, neboť byla většina odtěžena v moderní době jako hnojivo (sebach). Další velká skupina domů se nacházela severně od velkého chrámu Ramesse III. Tyto domy se datují do 3.-4. století n. l.¹⁴⁵

Nejlépe jsou ovšem zachovány domy podél východní části vnější ohradní zdi, kde pod pozdějšími koptskými stavbami lze identifikovat 2-3 římské vrstvy.¹⁴⁶ Starší z nich se datuje do 1. století, zhruba od doby císaře Claudia (41-54), mladší potom do 2. -4. století.¹⁴⁷ Vzhled starších domů lze bohužel zrekonstruovat pouze v hrubých obrysech. Domy měly poměrně velké místnosti, více jak jedno patro (dochovala se schodiště) a stropy nebyly klenuté ale trémové.

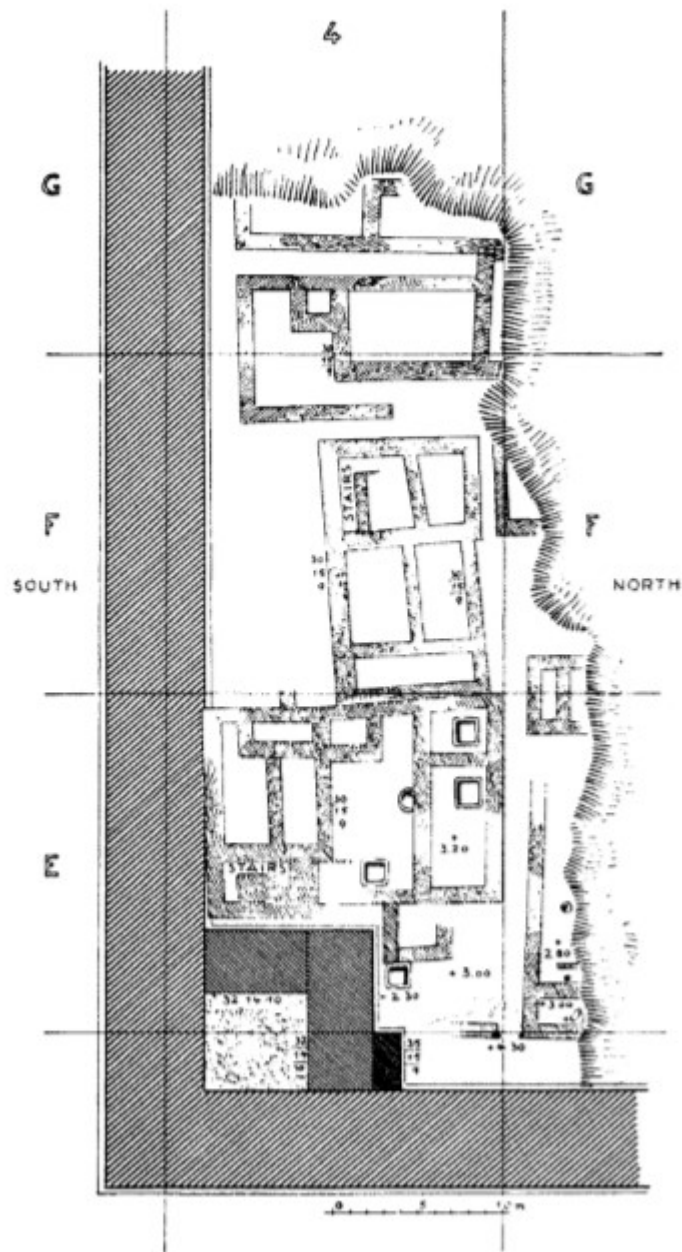
V pozdně římském období velikost města dramaticky vzrostla a prosperita města neupadala ani v pozdějších obdobích. Jedinou veřejnou budovou známou z římské doby jsou pozdně římské lázně (Obr. 11, číslo 9). Byla zde postavena také řada studní, včetně jedné velké, propracované, která se datuje až do doby Ramesse III., byla ovšem stále využívána i ve všech pozdějších obdobích (Obr. 11, číslo 3). Z římské doby pochází také pec na vápno, fungující až do 8. století (Obr. 11, číslo 11).

¹⁴⁴ Vandorpe 1995, 223.

¹⁴⁵ Hölscher 1954, 36-37.

¹⁴⁶ Hölscher 1954, 37.

¹⁴⁷ Datace na základě nalezených mincí císařů Hadriána, Diokleciána či Konstantina.

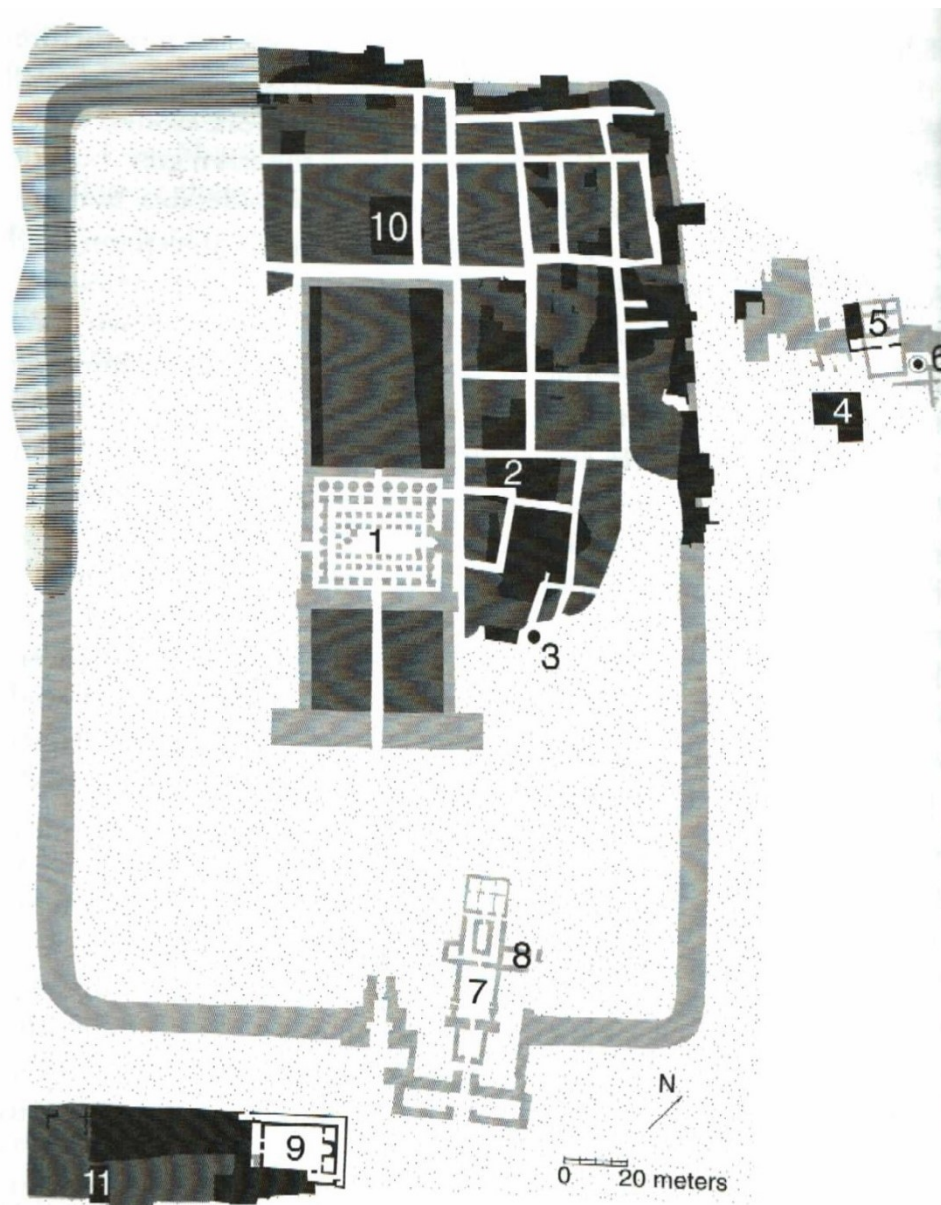


Obr. 10: plán domů v jihovýchodní části chrámové oblasti (podle Hölscher 1954, 39).

V 5. století již většina obyvatel města i celých západních Théb byla křesťanského vyznání a začaly zde vznikat kostely (Obr. 11, číslo 1, 5, 7 a 9¹⁴⁸) a kláštery. Svého vrcholu dosáhlo město v 7. století, kdy zabíralo území něco málo přes 11 ha. Po roce 800 však začíná město pozvolna upadat.¹⁴⁹

¹⁴⁸ Číslo 9 na plánu vyznačuje polohu pozdně římských lázní, které však byly v dalších obdobích zastavěny raně křesťanským kostelem.

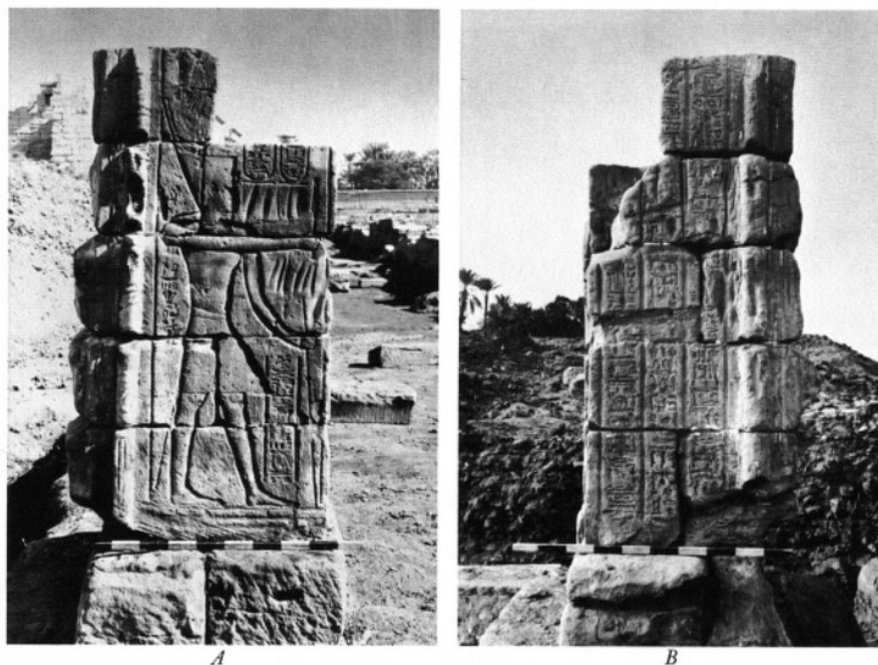
¹⁴⁹ Wilfong 2002, 8-12.



Obr. 11: plán města Džeme s vyznačenou polohou nejdůležitějších římských a raně křesťanských staveb (podle Wilfong 2002, 10).

Populace Džeme se ve všech obdobích pohybovala mezi 1000-2000 jedinci, ovšem o demografii městě, stejně jako o demografické situaci celého Egypta, víme pouze z nepřímých zdrojů. Jako ve všech kulturách před průmyslovou revolucí, byla a zde hodně vysoká novorozenecká a dětská úmrtnost. Vysoká úmrtnost byla také mezi ženami v plodném věku, ovšem ti, kdo tato riziková období přežili, měli šanci dožít se i poměrně vysokého věku, 60 i

více let. Za všechny hovoří příklad ženy se jménem Senplenis, která byla pohřbena nedaleko Džeme v pozdním 3. století n. l. a dožila se úctyhodných 80 let.¹⁵⁰



Obr. 12: Detail brány v Džeme z doby Claudia (podle Hölscher 1954).



Obr. 13: Džeme – pozůstatky římského osídlení (podle Hölscher 1954).

¹⁵⁰ Wilfong 2002, 13-14.

7.5.2. Dér el-Medína

Dér el-Medína (doslova Městský klášter), vznikla jako vesnice řemeslníků v Nové říši, kdy také zažila svůj největší rozkvět a slávu. S koncem Nové říše ovšem historie místa ani zdaleka nekončí. Vesnice je sice z větší části opuštěna během 21. dynastie, ale od Třetího přechodného období dále je tato oblast velmi populárním místem pohřbů. Dochází zde k posunu od primárně obytného sídliště k prostoru určenému pro posvátné a pohřební účely hlavně pro elitní osobnosti. Poslední pohanské pohřby tu máme doloženy kolem roku 300 n. l., ovšem náboženský význam (byl zde postaven klášter) si místo udrželo až do 8. století.¹⁵¹

V řecko-římském období význam místa opět alespoň trochu stoupá. Místo sice nebylo úplně tak populární zastávkou turistů jako například Memnonovy kolosy či hrobky v Údolí králů, ale občas sem přeci jen nějaký zavítal. Hlavním lákadlem byl chrám bohyně Hathor.

Starší chrám této bohyně zde byl zřízen již v Nové říši, za perské nadvlády ale poškozen. Ptolemaios II. a III. se chrám pokoušeli opravit, za Ptolemaia IV. byl potom postaven chrám nový (práce pokračují až do Ptolemaia XII.). Chrám se nacházel na vyvýšeném místě, na ploše 15x24 m, byl ohrazen cihlovou zdí a na jeho východní straně se nacházela kultovní terasa. Byl zasvěcen Hathor, jejímu řeckému protějšku Afroditě Uranii a Maat.¹⁵²

Díky štědré ptolemaiovské podpoře tohot místa¹⁵³, zde byl znovu obnoven kult s rituály a samozřejmě také chrámovými zaměstnanci. Díky spoustě nalezené keramiky, úlomků stél, ostrak, kouskům papyrů a mincím víme, že místo bylo také znovu dočasně obydleno lidmi pracujícími na stavbě chrámu. Nejednalo se tedy ani zdaleka o opuštěné město duchů.¹⁵⁴

7.5.3. Pakerkeesis

Hlavním zdrojem informací o názvech malých vesniček jsou ostraka, která sloužila jako stvrzenky za platbu daní, nejčastěji daně z hlavy (*laographia*). Takovými vesnicemi jsou například $\phi\omega\tau\rho()$, jejíž poloha ještě nebyla identifikována¹⁵⁵ či Pakerkeesis, jejíž jméno se často objevuje pouze ve zkrácené podobě $\Pi\alpha\kappa\epsilon\rho\kappa()$ nebo pouze $\Pi\alpha\kappa()$ a nachází se pravděpodobně někde na západním břehu thébské oblasti.¹⁵⁶

Nejvíce se toto toponymum objevuje v archivu synů jistého Petemarsnouphise¹⁵⁷, celkem na 27 řeckých či řecko-démotických ostrakách z let 58-86 n. l. V nezkrácené podobě máme jméno

¹⁵¹ Montserrat – Meskell 1997, 179-181.

¹⁵² Arnold 1999, 174.

¹⁵³ Hlavním důvodem nové stavby chrámu asi byla snaha dát najevo královskou nadvládu a moc nad často rebelujícími Thébami. Montserrat – Meskell 1997, 193.

¹⁵⁴ Montserrat – Meskell 1997, 193-196.

¹⁵⁵ Worp 1989, 46.

¹⁵⁶ Lanciers 2015, 122.

¹⁵⁷ www.trismegistos.org/archive/431.

dochováno také na popisku mumie dnes uložené v pařížském Louvru. Jedná se o jistého Petronia z vesnice Pakerkeesis, jehož mumie měla být přepravena do Hermontu. Mumie se datuje do 2.-3. století n. l.¹⁵⁸

Ani z jednoho však není zřejmá přesná poloha vesnice. Na ostrakách z archivu je uvedena platba daní jednak za vinice či sady v Pakerkeesis, ale také za pole někde v oblasti Memnoneie, jejíž přesný rozsah však, jak již bylo nastíněno v 7.5.1., nelze vymezit, pro určení bližší polohy je tedy potřeba provést etymologický rozbor jména:¹⁵⁹ ve jménu vesnice lze rozpoznat démotické Pa-grg(-n)-As.t (Ta=vesnice, založená Isidou) a místem, které je v Thébaidě s Isidou nejvíce spojeno je Dér Šalvít, kde se nachází její chrám. Snad je možné tuto vesnici ztotožnit s dalším toponymem: Isidion Orous¹⁶⁰ (Ἰσίδιον Ὀρους – Chrám Isis v hoře), které zní podobně jako epiteta chrámu v Dér Šalvítu.¹⁶¹ Fakt, že by vesnice měla dva různé názvy – egyptský a řecký, není nic neobvyklého, spíše naopak.¹⁶²

Pokud by se skutečně jednalo o jednu a tu samou vesnici a přijmeme její umístění někde v blízkosti Isidina chrámu, nabízí se lákavá identifikace s osadou vykopanou japonskou archeologickou misí z university ve Wasedě v 70. letech minulého století.¹⁶³ Proti této teorii ovšem hovoří řecká ostraka, v této vesnici nalezená, která hovoří o dani, placené v 1. století n. l. za daňový okrsek „Trikomia“, tedy aglomeraci nějakých tří vesnic. Pakerkeesis ovšem jednou z nich být nemůže, neboť je na stvrzenkách z té samé doby uváděna samostatně, ne ve spojení s dalšími 2 vesnicemi. Musí se tedy nacházet někde v okolí této nepojmenované vesnice.¹⁶⁴

Zatím nepojmenovaná vesnice se nachází v oblasti Malkata-jih, zhruba 3,5 km jižně od Medínet Habu. Bylo zde nalezeno několik domů z nepálených cihel, každý tvořilo několik místností zhruba 3-3,5 x 3,5-3,7 m, zasazených 60 cm pod úroveň terénu. Dále se zde našla řada keramických nádob, bronzové svícny, sošky (Isis, Bes, kamenná socha býčího boha Buchise, bronzová soška ženy), amulety, lampičky a mince. Podle mincí z doby Trajána a Hadriána se domy datují do 2. století n. l.¹⁶⁵

Nedaleký chrám bohyně Isis je z římské doby, snad založený Augustem. Jedná se o poslední, nejmladší egyptský chrám postavený v Thébaidě.¹⁶⁶

¹⁵⁸ Lanciers 2015, 123.

¹⁵⁹ Lanciers, 2015, 123-127.

¹⁶⁰ Doloženo např. na P. Lips. 1 97, col. 28, 4 z roku 338 n. l.

¹⁶¹ Klotz 2012, 127: Isis, která přebývá v (západní/vznešené/skryté) hoře.

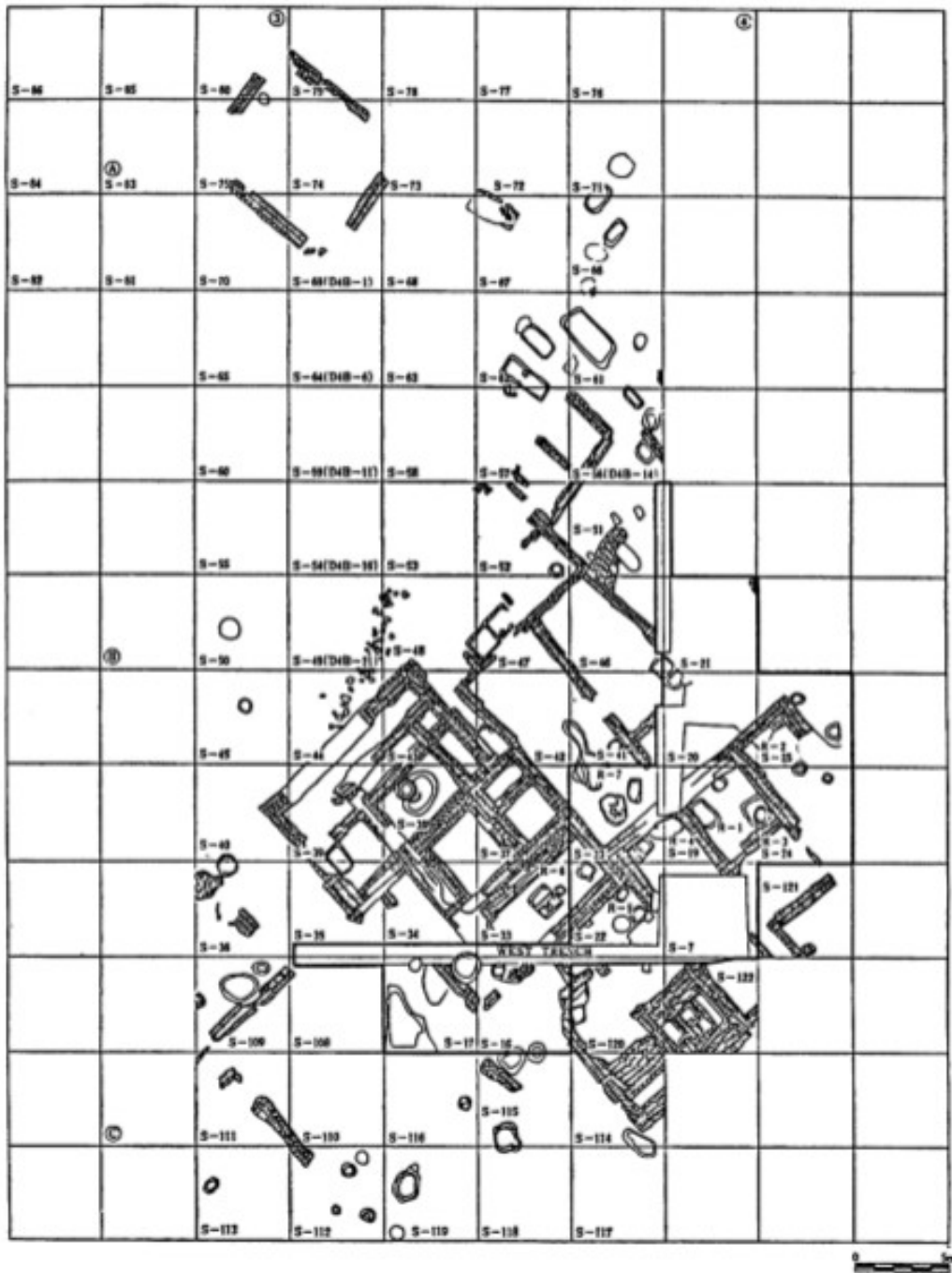
¹⁶² Clarysse – Van Beek 2002, 200: jedná se svým způsobem o koloniální rys srovnatelný například s evropskými názvy afrických států (Rhodesia – Zimbabwe), jež byly brzy po dekolonizaci zapomenuty.

¹⁶³ <http://www.egyptpro.sci.waseda.ac.jp/e-msouth.html>

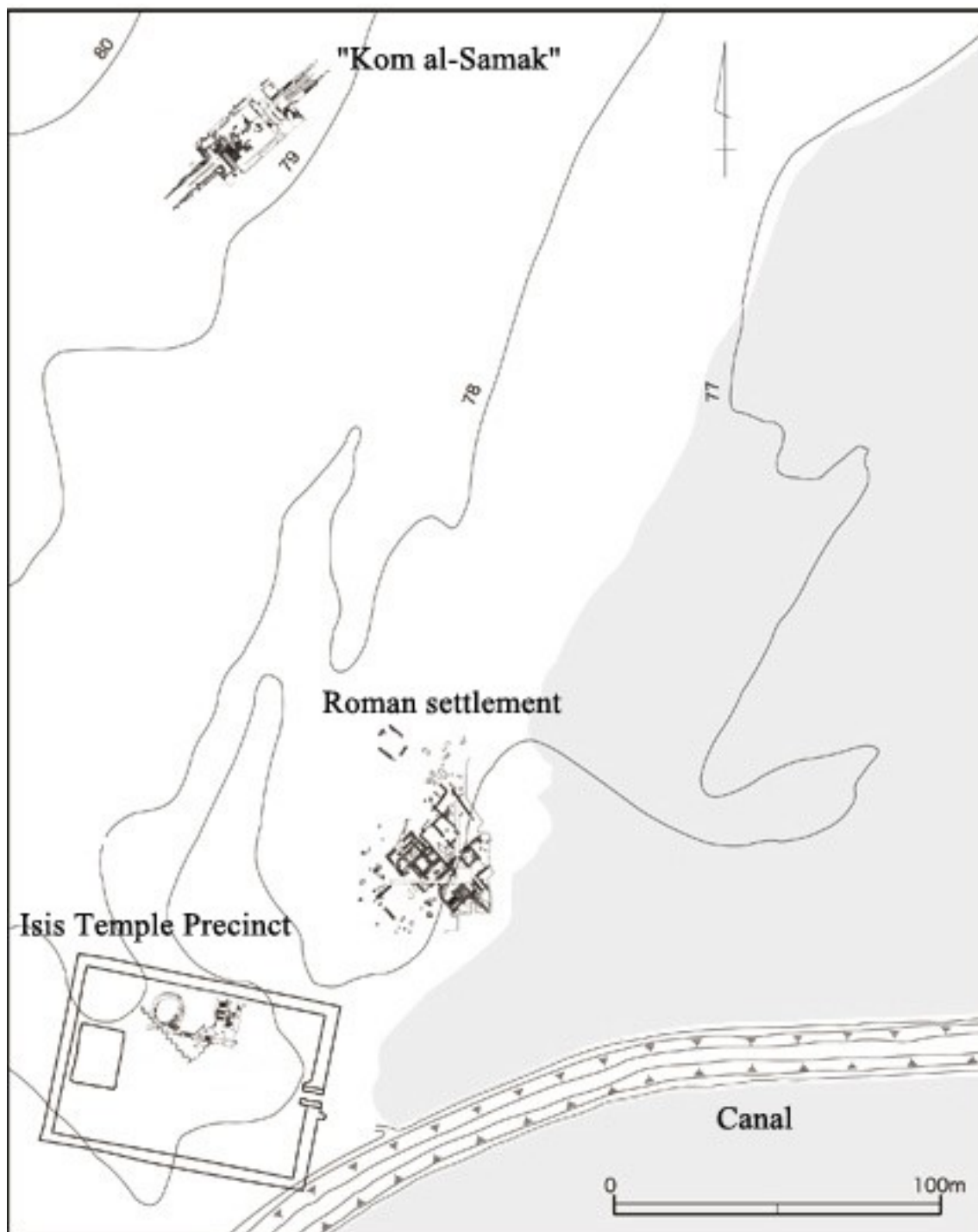
¹⁶⁴ Lanciers 2015, 128.

¹⁶⁵ Sakurai – Yoshimura – Yoshinari – Kondo 1985, 2-20.

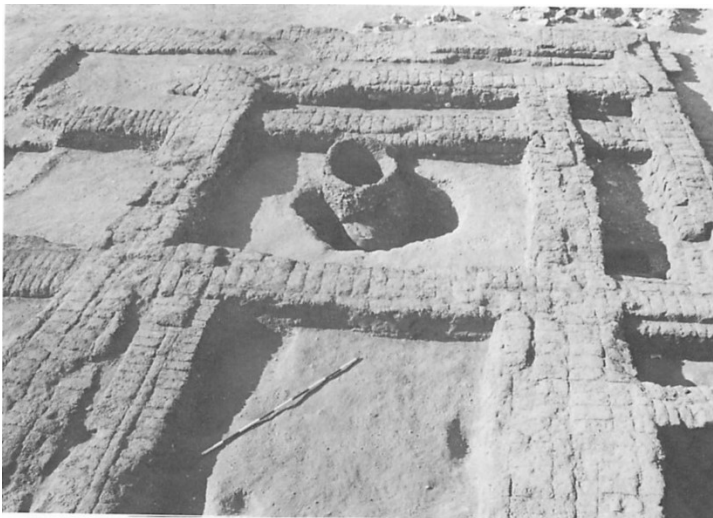
¹⁶⁶ Arnold 1999, 231.



Obr. 14: Plán římských domů v oblasti Malkata-jih (podle Sakurai – Yoshimura – Yoshinari – Kondo 1985, 14).

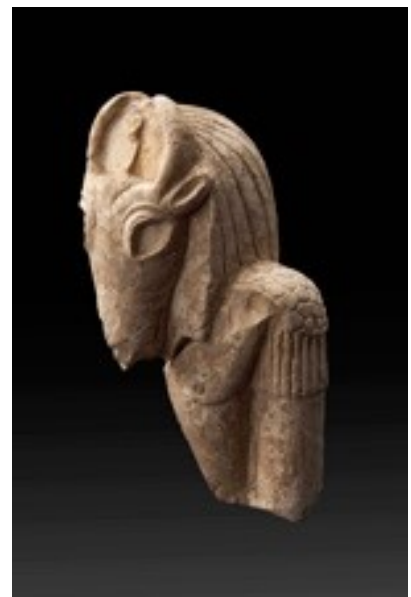


Obr. 15: Poloha neznámé vesnice vůči chrámu v Dér Šalvítu (podle Waseda university).



Obr. 16 a 17: Malkata-jih, římské domy (podle Sakurai – Yoshimura – Yoshinari – Kondo 1985, 50-51).

Obr. 18: Horní část sošky býčího boha Buchise z lokality Malkata-jih (podle Waseda university).



7.5.4. Pathyris

Pathyris, dnešní Gebelén, je malé město 30 km jižně od Théb. Nachází se na strategicky důležitém místě. Nilské údolí je zde velmi zúženo a břeh je hornatý, takže je ideálním místem pro kontrolu vodní dopravy a příchodu nepřátel z jihu. I v řecko-římské době zde proto byla umístěna vojenská posádka.¹⁶⁷

Město se zde nachází již od pradávna, jeho původní název zněl Iner.tj (dva vrcholy – odkaz na dva vrcholky, na kterých se město rozprostíralo). Starověkému jménu odpovídá i název moderní, (el-)Gebelin znamená v arabštině „Dvě hory“. I topografie starověkého odpovídá současné situaci, stejně jako dnes se i ve starověku větší část města rozprostírala na úpatí menšího, východního, kopce. Na jeho vrcholu se nacházel Hathořin chrám (Pathyris = Hathořin dům) a vojenská základna.¹⁶⁸

Od druhého století př. n. l. bylo Pathyris hlavním centrem nově vytvořeného pathyrského nomu, ale po zničení města roku 88 př. n. l. tuto roli přebral nedaleký Hermonthis.¹⁶⁹

7.5.5. Hermonthis

Významné regionální náboženské centrum, ležící nějakých 20 km na jih od Théb, se v současné době nazývá Armant. Místo je souvisle osídleno již od předdynastické doby, od doby Střední říše je také důležitým náboženským centrem s řadou chrámů (např. Moncu) a zvířecím kultem (Buchis).

Pozůstatky starověkého města byly dobře dochovány až do poloviny 19. století, kdy byly ale rozebrány na stavbu cukrovaru. Z řecko-římské fáze osídlení se nám nedochovalo skoro nic, nalezeny byly akorát římské lázně.¹⁷⁰ V pozdní fázi římského období se hlavní centrum osídlen přesunulo do Moncuova chrámového okrsku.¹⁷¹ Nejlépe dochovanou stavbou z řecko-římské doby je mammisi Kleopatry VII., zbudovaný na počest narození jejího syna s Juliem Caesarem, Ptolemaia XV.¹⁷²

¹⁶⁷ Łajtar 2012, 173

¹⁶⁸ Bagnall – Rathbone 2004, 204-205.

¹⁶⁹ Coppens 2007a, 196.

¹⁷⁰ Bagnall – Rathbone 2004, 207.

¹⁷¹ Łajtar 2012, 178.

¹⁷² Arnold 1999, 223.

8. Závěr

Thebas nemo ignorat.

- Ammianus Marcellinus, Res Gestae XXII 16.2.

Cílem práce bylo podat pokud možno ucelený přehled o vývoji jak obecně Egypta, tak hlavně konkrétně o kdysi slavné thébské oblasti, v poměrně málo populárním období dějin země.

Autorka vycházela z teorie, že po nástupu Ptolemaiovců na královský trůn, došlo nejprve k úpadku politické a ekonomické moci oblasti a postupně také významu jakožto centra náboženského a kulturního. To, že Théby již neměly takovou moc jako ve Střední či Nové říši, kdy byly hlavním městem, je očividné, ale zprávy antických autorů o tom, že Théby byly zničeny a jsou již jen stínem své bývalé slávy také nelze brát úplně doslovně. Pořád se jednalo o kglomerát měst a vesnic s poměrně vysokým počtem obyvatel.

Théby byly také sídlem vojenské posádky a cílem cesty stovek turistů, kteří byli přitahováni pověstí Théb jakožto exotického starobylého místa a snad i místa magického. To všechno svědčí v zachování alespoň části významu místa.

Zajímavá je také teorie D. Klotze,¹⁷³ který tvrdí, že k žádnému rozpadu Théb nikdy nedošlo, zdánlivá roztroušenost rezidenčních oblastí je typickým vzhledem staroegyptských měst, a došlo pouze k nepochopení situace ze strany antických spisovatelů, kteří byli zvyklí na jiný typ města s centrální oblastí (agorou či fórem).

¹⁷³ Klotz, 2012.

Antické prameny

Augustus: *Res Gestae Divi Augusti*. Dostupné online:

<<http://www.thelatinlibrary.com/resgestae.html> > (navštíveno 28.6.2018).

Diodóros Sicilský: *Bibliotheca Historica* Dostupné online:

<<http://www.perseus.tufts.edu/hopper/text?doc=Perseus:text:2008.01.0540> > (navštíveno 5.7.2018).

Homér: *Ilias*. Překlad V. Šrámek. Praha 2010.

Pausaniás: *Cesta po Řecku I*. Překlad H. Businská. Praha 1973.

Strabón: *Geographica*. Dostupné online:

<<http://www.perseus.tufts.edu/hopper/text?doc=urn:cts:greekLit:tlg0099.tlg0019>>
(navštíveno 5.7.2018).

Seznam použité literatury

- ALSTON, R. 2002: *The city in Roman and Byzantine Egypt*. New York.
- ALSTON, R. – ALSTON, R. D. 1997: Urbanism and the Urban Community in Roman Egypt. *JEA* 83, 199 – 216.
- ARNOLD, D. 1999: *Temples of the Last Pharaohs*. Oxford.
- BAGNALL, R. S. 1993: *Egypt in Late Antiquity*. Princeton.
- BAGNALL, R. S. 2009: Practical Help: Chronology Geography Measures Currency Names Prosopography and Technical Vocabulary. In: Bagnall, R. S. (ed): *The Oxford Handbook of Papyrology*. Oxford, 179-196.
- BAGNALL, R. S. – DAVOLI, P. 2011: Archaeological Work on Hellenistic and Roman Egypt, 2000–2009. *AJA* 115/1, 103-157.
- BAGNALL, R. S. – RATHBONE D. W. (eds.) 2004: *Egypt. From Alexander to the Copts*. Káhira.
- BATAILLE, A. 1946: L'Emplacement des Kerameia thébains. *CdE* 21, 237-244.
- BATAILLE, A. 1951: Thèbes gréco-romaine. *CdE* 26, 325-353.
- BATAILLE, A. 1952: *Les Memnonia: recherches de papyrologie et d'épigraphie grecques sur la nécropole de la Thèbes d'Égypte aux époques hellénistique et romaine*. Káhira.
- BINGEN, J. 2007: *Hellenistic Egypt: Monarchy, Society, Economy, Culture*. Edinburgh.
- BORIAK, M. 2008: A Roman Bath at Karnak Temples. A Preliminary Report. *CahKarn* 14, 33-46.
- BORIAK, M. – EL-MASEKH, S. - GUIMIER-SORBETS, A.-M. – REDON, B. 2008: Ptolemaic Baths in front of Karnak Temples. Recent Discoveries (Season 2009-2010). *CahKarn* 14, 47-77.
- BORIAK, M. – GABOLDE, L. – GRAHAM, A. 2017: Karnak's Quaysides Evolution of the Embankments from the Eighteenth Dynasty to the Graeco-Roman Period. In: Willems, H. - Dahms, J.-M. (eds.): *The Nile: Natural and Cultural Landscape in Egypt. Proceedings of the International Symposium held at the Johannes Gutenberg-Universität Mainz, 22 & 23 February 2013*. Bielefeld, 97-144.
- BOWMAN, A. K. 1976: Papyri and Roman Imperial History. *JRS* 66, 153-173.

- BUNBURY, J. M.- GRAHAM, A. – HUNTER, M. A. 2008: Stratigraphic Landscape Analysis: Charting the Holocene Movements of the Nile at Karnak through Ancient Egyptian Time. *Geoarchaeology* 23/3, 351-373.
- CAPPONI, L. 2010: The Roman Period. In: Lloyd, A. B. (ed.): *A companion to ancient Egypt*. Chichester, 180-198.
- CLARYSSE, W. 1995: Greeks in Ptolemaic Thebes. In: Vleeming S. P. (ed.): *Hundred-Gated Thebes. Acts of a Colloquium on Thebes and the Theban Area in the Graeco-Roman Period*. Leiden, 1-20.
- CLARYSSE, W. 2009: Egyptian Religion and Magic in the Papyri. In: Bagnall, R. S. (ed): *The Oxford Handbook of Papyrology*. Oxford, 561-589.
- CLARYSSE, W. 2010: Egyptian Temples and Priests: Graeco-Roman. In: Lloyd, A. B. (ed.): *A companion to ancient Egypt*. Chichester, 274-290.
- CLARYSSE, W. – VAN BEEK, B. 2002: Philagris, Perkethaut and Hermoupolis: Three Villages or One? *ZPE* 140, 195-200.
- COPPENS, F. 2007a: Ptolemaiovské a římské Théby. In: Mynářová J. – Onderka P. (eds.): *Théby. Město bohů a faraonů*. Praha, 196-205.
- COPPENS, F. 2007b: Thébské chrámy Ptolemaiovské a Římské doby. In: Mynářová J. – Onderka P. (eds.): *Théby. Město bohů a faraonů*. Praha, 206-209.
- DAVOLI, P. 2010: Settlements – Distribution, Structure, Architecture: Graeco-Roman. In: Lloyd, A. B. (ed.): *A companion to ancient Egypt*. Chichester, 350-369.
- EL-SAGHIR, M. 1986: *Le camp romain de Louqsor*. Káhira.
- FRANKFURTER, D. 2010: Religion in Society: Graeco-Roman. In: Lloyd, A. B. (ed.): *A companion to ancient Egypt*. Chichester, 526-546.
- HERKLOTZ, F. 2012: Aegyptio Capta: Augustus and the Annexion of Egypt. In: RIGGS C. (ed.): *The Oxford Handbook of Roman Egypt*. Oxford, 11-21.
- HÖLBL, G. 2001. *A history of the Ptolemaic empire*. Překlad T. SAAVEDRA. London.
- HÖLSCHER, U. 1954: *Post-Ramessid Remains The Excavation of Medinet Habu, Volume 5*. Oriental Institute Publications 66. Chicago.
- KALAVREZOU-MAXEINER, I. 1975: The Imperial Chamber at Luxor. *Dumbarton Oaks Papers* 29. 225-251.

- KLOTZ, D. 2012: *Caesar in the City of Amun : Egyptian temple construction and theology in Roman Thebes*. Monographies Reine Élisabeth, 15. Turnhout.
- ŁAJTAR, A. 2012: The Theban Region Under the Roman Empire. In: RIGGS C. (ed.): *The Oxford Handbook of Roman Egypt*. Oxford, 171-188.
- LANCIERS, E. 2015: The Isis Cult in Western Thebes in the Graeco-Roman Period (Part I). *CdE* 179, 121-133.
- LESQUIER, J 1918: *L'armée romaine d'Égypte d'Auguste à Dioclétien*. Káhira.
- LEWIS, N. 1983: *Life in Egypt under Roman rule*. New York.
- LEWIS, N. 1986: *Greeks in Ptolemaic Egypt*. Oxford.
- Lloyd, A. B. 2003: The Ptolemaic Period. In: Shaw, I. (ed.): *The Oxford History of Ancient Egypt*.³ Oxford, 388-413.
- MANNING, J. G. 2011: The Capture of the Thebaid. In: Dorman, P. F. – Bryan, B. M. (eds): *Perspectives on Ptolemaic Thebes*. Chicago, 1-16.
- MONTERRAT, D. – MESKELL, L. 1997: Mortuary Archaeology and Religious Landscape at Graeco-Roman Deir el-Medina. *JEA* 83, 179-197.
- MOYER, I. S. 2011: Finding a Middle Ground: Culture and Politics in the Ptolemaic Thebaid. In: Dorman, P. F. – Bryan, B. M. (eds): *Perspectives on Ptolemaic Thebes*. Chicago, 115-145.
- NIMS, C. F. 1955: Places about Thebes. *JNES* 14/2, 110-123.
- PEČÍRKA J. 1979: *Dějiny pravěku a starověku*. Praha.
- PESTMAN, P. W. 1993: *The archive of the Theban choachytes*. Leuven.
- POLLARD, N. 2010: Military Institutions and Warfare: Graeco-Roman. In: Lloyd, A. B. (ed.): *A companion to ancient Egypt*. Chichester, 446-465.
- RAY, J. D. 1981: Thoughts on Djeme and Papremis." *GM* 45, 57-61.
- ROWLANDSON, J. 2010: Administration and Law: Graeco-Roman. In: Lloyd, A. B. (ed.): *A companion to ancient Egypt*. Chichester, 237-254.
- SAKURAI, K. – YOSHIMURA, S. – YOSHINARI, K. – KONDO, J. 1985: *The Excavations at Malkata-South 1972-1980*. Studies in Egyptian Culture No. 1. Tokyo.
- SIANI-DAVIES, M. 1997: Ptolemaios XII. Auletes and the Romans. *Zeitschrift für Alte Geschichte* 46/3. 306-340.

- SPIEDEL, M. P. – PAVKOVIC, M. F. 1989: Legion II Flavia Constantia at Luxor. *AJP* 110/1, 151-154.
- TACOMA, L. E. 2012: Settlement and Population. In: RIGGS C. (ed.): *The Oxford Handbook of Roman Egypt*. Oxford, 122-135.
- THOMAS, J. D. 1964: The Theban Administrative District In The Roman Period. *JEA* 50, 139-143.
- THOMAS, T. K. 2010: Egyptian Art of Late Antiquity. In: Lloyd, A. B. (ed.): *A companion to ancient Egypt*. Chichester, 1032-1064.
- VANDORPE, K. 1986: The Chronology of the Reigns of Hurgonaphor and Chaonnophris. *CdE* 61, 294-302.
- VANDORPE, K. 1995: City of Many a Gate, Harbour for Many a Rebel. In: Vleeming S. P. (ed.): *Hundred-Gated Thebes. Acts of a Colloquium on Thebes and the Theban Area in the Graeco-Roman Period*. Leiden, 203-240.
- VANDORPE, K. 2010: The Ptolemaic Period. In: Lloyd, A. B. (ed.): *A companion to ancient Egypt*. Chichester, 159-179.
- VERNER, M. 2010: *Chrám světa. Svatyně, kultury a mysteria starověkého Egypta*. Praha.
- VLČKOVÁ, P. 2007: Thébská oblast před rokem 2000 př. n. l. In: Mynářová J. – Onderka P. (eds.): *Théby. Město bohů a faraonů*. Praha, 36-47.
- WALLACE, S. L. 1938: Census and Poll-Tax in Ptolemaic Egypt. *AJP* 59/4, 418-442.
- WILFONG, T. G. 2002: *Women of Jeme: Lives in a Coptic Town in Late Antique Egypt*. Michigan.
- WORP, K. A. 1989: Studies on Greek Ostraca from the Theban Region. *ZPE* 76, 45-62.

Online články a zdroje

- CDD. Dostupné online <<https://oi.uchicago.edu/research/publications/demotic-dictionary-oriental-institute-university-chicago>> (navštíveno 1.7.2018).
- MANNING, J. G. 2005: *The Ptolemaic economy, institutions, economic integration, and the limits of centralized political power*. Princeton/Stanford Working Papers in Classics. Dostupné

online: <<https://www.princeton.edu/~pswpc/pdfs/manning/050604.pdf>> (navštíveno 15.7.2018).

MILLET, M. – MASSON, A. 2011: Karnak: Settlements. In Willeke Wendrich (ed.), *UCLA Encyclopedia of Egyptology*. Los Angeles. Dostupné online: <<http://digital2.library.ucla.edu/viewItem.do?ark=21198/zz0027fcnz> > (navštíveno 28. 5. 2018).

Perseus Digital Library. Dostupné online: < <http://www.perseus.tufts.edu/hopper/> >

The Latin Library. Dostupné online: <<http://www.thelatinlibrary.com/index.html>>

Trismegistos. Dostupné online: < <https://www.trismegistos.org/> >

Zdroje obrázků

BAGNALL, R. S. – RATHBONE D. W. (eds.) 2004: *Egypt. From Alexander to the Copts*. Káhira.

BORIAK, M. – GABOLDE, L. – GRAHAM, A. 2017: Karnak's Quaysides Evolution of the Embankments from the Eighteenth Dynasty to the Graeco-Roman Period. In: WILLEMS, H. - DAHMS, J.-M. (eds.): *The Nile: Natural and Cultural Landscape in Egypt. Proceedings of the International Symposium held at the Johannes Gutenberg-Universität Mainz, 22 & 23 February 2013*. Bielefeld, 97-144

BUNBURY, J. M.- GRAHAM, A. – HUNTER, M. A. 2008: Stratigraphic Landscape Analysis: Charting the Holocene Movements of the Nile at Karnak through Ancient Egyptian Time. *Geoarchaeology* 23/3, 351-373.

Digital Giza. The Giza Project at Harvard University. Dostupné online: <<http://giza.fas.harvard.edu/objects/61198/full/> > (navštíveno 28.6.2018).

HÖLSCHER, U. 1954: *Post-Ramessid Remains The Excavation of Medinet Habu, Volume 5*. Oriental Institute Publications 66. Chicago.

POLLARD, N. 2010: Military Institutions and Warfare: Graeco-Roman. In: Lloyd, A. B. (ed.): *A companion to ancient Egypt*. Chichester, 446-465.

ROWLANDSON, J. 2010: Administration and Law: Graeco-Roman. In: Lloyd, A. B. (ed.): *A companion to ancient Egypt*. Chichester, 237-254.

SAKURAI, K. – YOSHIMURA, S. – YOSHINARI, K. – KONDO, J. 1985: *The Excavations at Malkata-South 1972-1980*. Studies in Egyptian Culture No. 1. Tokyo.

TALBERT, R. J. A. - BAGNALL, R. S. 2000: *Barrington atlas of the Greek and Roman world*. Princeton.

Waseda University, Malkata South Excavations < <http://www.egyptpro.sci.waseda.ac.jp/em-south.html>> (navštíveno 20.6.2018).

WILFONG, T. G. 2002: *Women of Jeme: Lives in a Coptic Town in Late Antique Egypt*. Michigan.

Seznam ilustrací

- Obr. 1:** Thébská oblast (podle Talbert – Bagnall 2000, 80).
- Obr. 2:** Struktura ptolemaiovské administrativy (podle Rowlandson 2010, 241).
- Obr. 3:** Menkaureova triáda s personifikací thébského nomu (Káhirské muzeum JE 40678). Dostupné online: <<http://giza.fas.harvard.edu/objects/61198/full/>> (navštíveno 28.6.2018).
- Obr. 4:** Mapa thébské oblasti (podle Bagnall – Rathbone 2004, 184).
- Obr. 5:** Poloha mětských čtvrtí v Karnackém chrámu. (podle Bagnall – Rathbone 2004, 187).
- Obr. 6:** Ptolemaiovské lázně (podle Boraik – Gabolde – Graham 2017, 113).
- Obr. 7:** Plán Karnaku s vyznačenou polohou ptolemaiovských a římských lázní. (podle Boraik – Gabolde – Graham 2017, 136).
- Obr. 8:** Schéma vývoje toku Nilu a) na konci Střední říše b) na konci Nové říše c) na konci 30. dynastie a d) v současné době (podle Bunbury – Graham – Hunter 2008, 364).
- Obr. 9:** Rekonstrukce vojenské pevnosti v Luxoru (podle Pollard 2010, 461).
- Obr. 10:** plán domů v jihovýchodní části chrámové oblasti (podle Hölscher 1954, 39).
- Obr. 11:** plán města Džeme s vyznačenou polohou nejdůležitějších římských a raně křesťanských staveb (podle Wilfong 2002, 10).
- Obr. 12:** Detail brány v Džeme z doby Claudia (podle Hölscher 1954).
- Obr. 13:** Džeme – pozůstatky římského osídlení (podle Hölscher 1954).
- Obr. 14:** Plán římských domů v oblasti Malkata-jih (podle Sakurai – Yoshimura – Yoshinari – Kondo 1985, 14).
- Obr. 15:** Poloha neznámé vesnice vůči chrámu v Dér Šalvítu (podle Waseda university).
- Obr. 16 a 17:** Malkata-jih, římské domy (podle Sakurai – Yoshimura – Yoshinari – Kondo 1985, 50-51).
- Obr. 18:** Horní část sošky býčího boha Buchise z lokality Malkata-jih (podle Waseda university).