

Univerzita Karlova
Pedagogická fakulta
Katedra speciální pedagogiky

BAKALÁŘSKÁ PRÁCE

Pracovní a společenské uplatnění absolventů odborných učilišť
Employment and social integration of special vocational school's graduates

Pavla Novotná, DiS.

Vedoucí práce: PhDr. Zdeněk Němec, Ph.D.
Studijní program: Speciální pedagogika (B7506)
Studijní obor: B SPPG

2017

Prohlašuji, že jsem bakalářskou práci na téma *Pracovní a společenské uplatnění absolventů odborných učilišť* vypracovala pod vedením vedoucího bakalářské práce PhDr. Zdeňka Němce, Ph.D. samostatně za použití v práci uvedených pramenů a literatury. Dále prohlašuji, že tato práce nebyla využita k získání jiného nebo stejného titulu.

V Praze, dne 14.7.2017

.....

podpis

Poděkování

Děkuji svému vedoucímu bakalářské práce panu PhDr. Zbyňku Němcovi, PhD. za odborné rady a připomínky, ochotu, pomoc a za cenný čas, který mi věnoval při zpracovávání.

ANOTACE

Tato bakalářská práce „Pracovní a společenské uplatnění absolventů odborných učilišť“ se zabývá vyhodnocením přípravy žáků učebních oborů E k profesi, jejich následné uplatnitelnosti na trhu práce a ve společnosti. Toto vyhodnocení vychází z názorů pedagogů a školních dokumentů čtyř učilišť ve Středočeském kraji, kde šetření probíhalo.

Sběr dat probíhal prostřednictvím dotazníků určených pro pedagogy a rozborem dat z výročních zpráv a dostupných školních vzdělávacích programů.

Pro účely vhledu do tématu slouží teoretická část práce, kde jsou charakterizovány vzdělávací obtíže žáků dle druhu postižení, druhy středních škol, kategorie středního vzdělání, soustava oborů a význam sociálního prostředí.

KLÍČOVÁ SLOVA

Uplatnitelnost, absolvent, odborné učiliště, obor vzdělání, vzdělávací obtíže, vzdělávání, zaměstnanost, společenský život.

ANNOTATION

This Bachelor thesis „Employment and social integration of special vocational school's graduates“ deals with the evaluation of the preparation of students of apprenticeships E for the profession, their subsequent integration in the labor market and in the society. This evaluation is based on the opinion of teachers and school dokument sof four vocational schools in the Czechcentral region, where the investigation took place.

Data collection was conducted through questionnaires for teachers and analysis of the annual reports data and from all available educational programs.

For the purposes of the insight into the theoretical part of these thesis topic, where there are characterized the educational difficulties of students according to the type of disability, the types of secondary schools, and the categories of secondary education, the system of disciplines and the importance of the social environment.

KEYWORDS

Integration, graduate, special vocational school, field of education, learning difficulties, education, employment, social life.

Obsah

1	Úvod	6
2	Střední vzdělávání	7
2.1	Střední školy.....	7
2.2	Kategorie středního vzdělání.....	9
3	Vzdělávací obtíže u žáků odborných učilišť	12
3.1	Mentální postižení	12
3.2	Tělesné postižení	15
3.3	Zrakové postižení	17
3.4	Sluchové postižení	18
3.5	Narušená komunikační schopnost.....	19
3.6	Specifické poruchy učení	20
3.7	Postižení více vadami.....	21
3.8	Poruchy autistického spektra.....	21
4	Soustava oborů a charakteristika vybraných	23
4.1	Charakteristika vybraných oborů	24
5	Rodina, společnost, zaměstnání.....	29
5.1	Podpora v bydlení a zaměstnávání	31
6	Výzkumné šetření	33
6.1	Metodologie výzkumného šetření	33
6.2	Cíl výzkumného šetření.....	33
6.3	Volba metody získávání dat	33
6.4	Charakteristika výzkumného vzorku.....	34
7	Střední odborná škola a střední odborné učiliště Nymburk	37
7.1	Obecné informace	37
7.2	Statistické údaje	38
7.2.1	Pracovníci školy	38
7.2.2	Vývoj počtu žáků.....	39
7.2.3	Druhy postižení	39
7.2.4	Výsledky vzdělávání	40
7.3	Shrnutí.....	41
8	Odborné učiliště, Praktická škola, Základní škola a Mateřská škola Příbram IV, příspěvková organizace.....	43
8.1	Obecné informace	43
8.2	Statistické údaje	44
8.2.1	Pracovníci školy	44
8.2.2	Vývoj počtu žáků.....	45
8.2.3	Druhy postižení	45
8.2.4	Výsledky vzdělávání	46
8.3	Shrnutí.....	47
9	Střední odborné učiliště Liběchov	49

9.1	Obecné informace	49
9.2	Statistické údaje	50
9.2.1	Pracovníci školy	50
9.2.2	Vývoj počtu žáků.....	51
9.2.3	Druhy postižení	51
9.2.4	Výsledky vzdělávání	52
9.3	Shrnutí	52
10	Odborné učiliště Kanina	55
10.1	Obecné informace	55
10.2	Statistické údaje	56
10.2.1	Pracovníci školy	56
10.2.2	Vývoj počtu žáků.....	56
10.2.3	Druhy postižení	56
10.2.4	Výsledky vzdělávání	57
10.3	Shrnutí	57
11	Vyhodnocení výsledků dotazníku	59
12	Závěr.....	68
13	Seznam použitých informačních zdrojů	70
14	Seznam příloh.....	72

1 Úvod

Kvalitní vzdělávání je významné pro jedince i širokou společnost. Neméně pak pro osoby se zdravotním znevýhodněním. Profesionální příprava je pro tyto osoby nástrojem k začleňování do společnosti, samostatnosti a k finanční nezávislosti. Práce je pak znakem dospělosti, přináší uspokojení a seberealizaci.

Podpora uplatnitelnosti osob s postižením má pozitivní vliv na ekonomiku státu, proto by tato podpora měla být v zájmu celé společnosti. Začleňování se do trhu práce by mělo mít základy právě při studiu na středních odborných školách a učilištích. Proto Školský zákon umožňuje rodinám žáků a hlavně zaměstnavatelům ovlivňovat cíle a obsah vzdělávání (Kašparová a kol., [online] [cit. 2017-07-06]).

V bakalářské práci se zabývám vzděláváním žáků studujících učební obory E na konkrétních školách a pracovním a společenským uplatněním jejich absolventů na základě výpovědí pedagogů. Dále se věnuji se i charakteristice a výsledkům škol, ve kterých výzkumné šetření probíhalo. V teoretické části uvádím soustavu středního vzdělávání a jednotlivých kategorií. V další kapitole shrnuji obtíže různých postižení, se kterými se v učebních oborech E můžeme setkat. Čtvrtá kapitola je věnována charakteristice těch oborů, které jsou vyučovány na školách, kterými se zabývám v praktické části. Teoretickou část uzavírám kapitolou o významu rodiny, společnosti, zaměstnání a podpoře v životě osob se zdravotním znevýhodněním.

2 Střední vzdělávání

Po skončení povinné školní docházky v rámci základního vzdělávání může absolvent pokračovat na další stupeň vzdělávání, tj. střední. Dle mezinárodní standardní klasifikace vzdělávání (ISCED) patří střední školy do vyššího sekundárního vzdělávání. Zde žák rozvíjí své vědomosti a dovednosti nabyté při základním vzdělávání a odborně ho připravuje na vstup na trh práce nebo slouží jako tranzitní vzdělávání pro další terciární studium, které se uskutečňuje na vyšších odborných nebo vysokých školách. Studium středních škol je umožněno jak žákům do 18 – 19 let věku, tak dospělým studentům. Podle školského zákona 561/2004 Sb. §7 odstavec 3 se mezi střední školy zahrnují gymnázium, střední odborná škola a střední odborné učiliště. Střední vzdělání lze získat i na konzervatořích. Střední vzdělávání, které může mít tedy charakter odborný, ale i všeobecný, je zakončeno úspěšnou závěrečnou zkouškou nebo maturitní zkouškou.

2.1 Střední školy

Střední odborné učiliště

Tyto školy poskytují odborné vzdělávání zejména v dělnických oborech. Vzdělávání probíhá v oborech E a H, kdy délka studia je zpravidla tři roky, méně často dva roky, a absolvent po úspěšném složení závěrečné zkoušky získá výuční list a je připraven k výkonu povolání. Střední odborná učiliště mohou poskytovat také vzdělávání v oborech L. Tyto jsou však zakončeny zkouškou maturitní a absolvent získá zároveň i výuční list. Délka tohoto studia je čtyřletá a v případě nástavbového studia dvouletá. Dále mohou odborná učiliště poskytovat vzdělávání v programech pro žáky se speciálními vzdělávacími potřebami nebo pro žáky, kteří ukončili povinnou školní docházku v nižším než devátém ročníku základní školy. Jedná se o obory Praktická škola jednoletá nebo Praktická škola dvouletá. V současné době dochází v důsledku nízkého počtu žáků ke slučování středních odborných učilišť a středních odborných škol, tím pádem i ke stírání hranic mezi těmito typy škol.

Střední odborná škola

Tento druh střední školy vzdělává žáky v kategoriích vzdělání M, popřípadě L. Tedy ve čtyřletých vzdělávacích oborech zakončených maturitní zkouškou nebo v nástavbových

dvouletých oborech zakončených rovněž maturitní zkouškou. Školy mohou poskytnout i tzv. zkrácené studium, které je určeno pro absolventy středního vzdělání s maturitní zkouškou, kteří se chtějí se vzdělávat v jiném oboru. Střední odborné školy jsou zaměřené na obory technické, ekonomické, zdravotnické, zemědělské, umělecké a další. Po ukončení jsou absolventi kvalifikováni pro výkon povolání nebo mohou dále pokračovat v terciárním vzdělávání. Tento typ školy je v České republice nejrozšířenější.

Gymnázium

Gymnázia jsou školy, které poskytují všeobecné vzdělání a předpokládají další studium absolventa na vysoké nebo vyšší odborné škole. Žáci jsou přijímáni na základě přijímací zkoušky, proto bývají gymnázia označována jako školy výběrové. Gymnázia můžeme rozlišit z hlediska délky studia – čtyřleté, šestileté nebo osmileté. Dále se gymnázia mohou rozlišovat dle jejich zaměření – gymnázia dvojjazyčná, se sportovní přípravou nebo pouze gymnázium, které sjednocuje obory dobíhající – gymnázium všeobecné, matematické, matematicko-fyzikální, přírodovědné, humanitní a dále programování, esteticko-výchovné předměty, živé jazyky, klasické jazyky, vybrané předměty v cizím jazyce a tělesná výchova. Můžeme se setkat i s typem školy nazývané lyceum, které je obsahem vzdělávání podobné gymnáziím a středním odborným školám díky svému všeobecnému i odbornému zaměření, ovšem absolventi nejsou kvalifikováni pro výkon povolání a většinou pokračují v dalším vzdělávání. Zaměření lyceí bývá např. ekonomické, pedagogické, technické.

Konzervatoř

Konzervatoř poskytuje vzdělání pro činnosti umělecké a umělecko-pedagogické. Vzdělávání probíhá v rovině všeobecné i praktické, které se realizuje v oborech hudba, zpěv, tanec, současný tanec a hudebně dramatické umění. Absolventi získají ukončením konzervatoře nejčastěji titul diplomovaný specialista, avšak může se zde vzdělat i pouze v maturitním oboru, který trvá čtyři roky, studium zakončené absolutoriem je šestileté nebo osmileté.

(Národní ústav pro vzdělávání, [online], [cit. 2017-03-12]; Infoabsolvent, [online], [cit. 2017-03-12]; Školský zákon 561/2004 Sb. [online], [cit. 2017-03-12])

2.2 Kategorie středního vzdělání

Rozlišujeme tři stupně středního vzdělání:

- Střední vzdělání
- Střední vzdělání s výučním listem
- Střední vzdělání s maturitou

Střední vzdělání se získá úspěšným složením závěrečné zkoušky a dokladem o dosažení tohoto vzdělání je vysvědčení o závěrečné zkoušce. Závěrečná zkouška se skládá z praktické a teoretické zkoušky z odborných předmětů. V tomto stupni není umožněno poskytnout absolventovi ani výuční list, ani maturitní certifikát. V denní formě vzdělávání je délka studia jeden nebo dva roky. Do středního vzdělání zahrnujeme obory těchto kategorií:

Kategorie J – Střední vzdělání bez maturity i výučního listu

Obory jsou profesního charakteru zakončené závěrečnou zkouškou. Délka studia je dva roky. Příkladem oboru je 82-44-J/01 Ladění klavírů a kulturní činnost.

Kategorie C – Praktická škola

Do této kategorie řadíme dva obory: 78-62-C/01 Praktická škola jednoletá a 78-62-C/02 Praktická škola dvouletá. Studium nemá profesní charakter a je určen pro žáky s těžkým či kombinovaným zdravotním postižením. Vzdělávání se zaměřuje na jednoduché pomocné činnosti a především pak na osvojování si základních životních dovedností.

Střední vzdělání s výučním listem získá žák úspěšným složením závěrečné zkoušky a dokladem o dosažení tohoto vzdělání je vysvědčení o závěrečné zkoušce a výuční list. Závěrečná zkouška se skládá z písemné zkoušky, ústní zkoušky a z praktické zkoušky z odborného výcviku. V denní formě vzdělávání je délka studia dva nebo tři roky. Do středního vzdělání zahrnujeme obory těchto kategorií:

Kategorie H – Střední odborné vzdělání s výučním listem

Pokud není stanoveno jinak, obory kategorie H mají dobu studia tři roky. Obory mají povahu řemeslnou a po absolvování mají možnost se dále vzdělávat v navazujících nástavbových oborech, které jsou stanoveny dle nařízení vlády č. 211/2010 Sb. o soustavě oborů vzdělání v základním, středním a vyšším odborném vzdělávání. Jako příklad oboru vzdělávání lze uvést 23-51-H/01 Strojní mechanik.

Kategorie E – Nižší střední odborné vzdělání s výučním listem

Studium oborů kategorie E je dvou nebo tříleté. Jak už nasvědčuje název, v oborech jsou na žáky kladeny nižší nároky jak v oblasti teoretické, tak i praktické. Obory jsou zaměřeny na výkon dělnických povolání a služeb a studují je žáci se speciálními vzdělávacími potřebami. Do oborů se hlásí žáci ze základních škol speciálních a žáci, kteří ukončili povinnou školní docházku dříve než v devátém ročníku. Jako alternativa oboru H uvedeného výše je pro nižší vzdělávání např. obor 23-51-E/01 Strojírenské práce.

Střední vzdělání s maturitou získá žák úspěšným složením maturitní zkoušky a dokladem o dosažení tohoto vzdělání je vysvědčení o maturitní zkoušce. Maturitní zkouška se skládá ze dvou částí – společné a profilové. Ve společné části jsou dvěma zkušebními předměty český jazyk a literatura a cizí jazyk nebo matematika. V profilové části jsou zkušební předměty dva nebo tři, to stanovuje rámcový vzdělávací program pro daný obor. V denní formě vzdělávání je délka studia čtyři roky a v nástavbovém studiu roky dva. Do středního vzdělání zahrnujeme obory těchto kategorií:

Kategorie M – Úplné střední odborné vzdělání s maturitou

Jedná se o vzdělání s profesním charakterem a absolventi mohou pokračovat ve vyšším odborném nebo vysokoškolském vzdělání. Příklad oboru: 75-31-M/02 Pedagogika pro asistenty ve školství.

Kategorie L – Úplné střední odborné vzdělání s maturitou / s maturitou a vyučením

V této kategorii rozlišujeme, jaká číslice je v kódu oboru za lomítkem. V případě L/0 se jedná o vzdělání s maturitním vysvědčením i výučním listem. Jde o obory zabývající se náročnými dělnickými povoláními a nižšími řídicími funkcemi. Nezbytnou součástí je odborný výcvik. Příkladem může být obor číslo 21-44-L/01 Technik modelových zařízení.

V případě L/5 se jedná o nástavbové studium, které je výhradně pro absolventy oborů s výučním listem kategorie H. Vládní nařízení pak stanovuje, jaký obor navazuje na vyučení. Např. obor uvedený výše, avšak v kódu odpovídající nástavbovému studiu,

21-44-L/51 Technik modelových zařízení, může navazovat pouze na obor 21-53-H/01 Modelář.

Kategorie K – Úplné střední všeobecné vzdělání

Obory této kategorie mají povahu neprofesní a hlavním záměrem je připravit absolventy na studium na vysokých nebo vyšších odborných školách. Kategorie se může dále rozlišit číslem za lomítkem, které značí délku studia. Kód K/4 označuje gymnázia čtyřletá, K/6 gymnázia šestiletá a K/8 gymnázia osmiletá. Příkladem oboru této kategorie je 79-43-K/61 Dvojjazyčné gymnázium.

(Národní ústav pro vzdělávání, [online], [cit. 2017-03-12]; Infoabsolvent, [online], [cit. 2017-03-12]; nařízení vlády č. 211/2010 Sb. [online], [cit. 2017-03-12];)

3 Vzdělávací obtíže u žáků odborných učilišť

Žáci se speciálními vzdělávacími potřebami volí často střední vzdělávání na středních odborných učilištích. Tímto žákem se dle školského zákona §16 odst. 1 „rozumí osoba, které k naplnění svých vzdělávacích možností nebo k uplatnění nebo užívání svých práv na rovnoprávném základě s ostatními potřebuje poskytnutí podpůrných opatření. Podpůrnými opatřeními se rozumí nezbytné úpravy ve vzdělávání a školských službách odpovídající zdravotnímu stavu, kulturnímu prostředí nebo jiným životním podmínkám dítěte, žáka nebo studenta.“

Podle studie NÚOV nastoupilo ve školním roce 2009/2010 do prvních ročníků středního vzdělávání, ze všech žáků se speciálními vzdělávacími potřebami, 72,8% žáků s mentálním postižením, 11,8% s vývojovými poruchami, 8% žáci s kombinovaným postižením, 3,4% s tělesným postižením, 2,1% se sluchovým postižením, 1,1% zrakově postižení žáci, 0,7% s autismem a 0,1% s narušenou komunikační schopností (Trhlíková, Vojtěch, 2010). Autoři však upozorňují, že procento vývojových poruch bylo ve skutečnosti vyšší, ale do šetření byli zahrnuté pouze osoby vyžadující zvýšené finanční prostředky k integraci.

3.1 Mentální postižení

Při charakteristice mentálního postižení je třeba si uvědomit, že neexistuje jedna platná definice, nýbrž několik, jelikož závisí na faktoru, z kterého autor vychází. Mentální retardace se spojuje hlavně se sníženou úrovní inteligence, která je i určujícím faktorem rozdělení mentální retardace v Mezinárodní klasifikaci nemocí (MKN-10) do těchto kategorií:

F70 Mírná (častěji používáno označení lehká) mentální retardace IQ 50-69

Osoby s lehkou mentální retardací si obecně osvojí znalosti na úrovni maximálně nižšího sekundárního vzdělávání. Ve školních dovednostech se často objevují problémy se čtením a psaním. Problémy nastávají v teoretické oblasti, protože nemají dostatečně rozvinuté abstraktní myšlení, které je málo pružné a přijímají pouze některá pravidla logického usuzování. Paměť mají hlavně krátkodobou. Úroveň vizuálně motorických schopností a mechanické paměti bývá zpravidla dostačující. Nezávislost v dospělosti

v osobním životě je téměř stoprocentní, ale v pracovním prostředí je třeba podpory a dohledu nad vykonávanou prací. U těchto osob lze předpokládat kladnou socializaci. Lehká mentální retardace má největší zastoupení ze všech mentálních postižení (srov. Vágnerová, 2004; Vančová, 2010 in Bartoňová, Pitnerová, Vítková a kol., 2013; Šiška, 2005; Slowík, 2007).

F71 Střední (nebo také středně těžká) mentální retardace IQ 35-49

Mentální věk osoby se středně těžkou mentální retardací se pohybuje na úrovni předškolního až primárního vzdělávání. Dotýká se to myšlení, řeči, sebeobsluhy a pro osvojení si jakékoliv záležitosti je třeba dlouhodobého a intenzivního opakování. Vzdělávání se pohybuje v mezích trivia, někteří jedinci zvládnou absolvovat i speciální školy. Manuální zručnost je nepřesná a pomalá, avšak jednoduché činnosti jsou schopni vykonávat. Vzhledem k tomu, že středně těžká mentální retardace je někdy provázena dalším omezením, např. epilepsií, autismem, tělesným postižením a jinými poruchami, je třeba trvalého dohledu (srov. Vágnerová, 2004; Švarcová, 2006 in Bartoňová, Pitnerová, Vítková a kol., 2013).

F72 Těžká mentální retardace IQ 20-34

Těžká mentální retardace je charakterizována opožděným psychomotorickým vývojem, uvažování je úrovně batolecího věku, řeč není rozvinuta, výjimečně mohou používat slova, která ale nejsou správně používána, sebeobsluha je omezena na některé úkony, osvojování dovedností je velice náročné a osoby s těžkou mentální retardací zvládnou splnit jen několik málo činností. Často se vyskytuje v kombinaci s dalšími poruchami motorickými, neurologickými a jinými (srov. Vágnerová, 2004; Bartoňová, Pitnerová, Vítková a kol., 2013).

F73 Hluboká mentální retardace IQ pod 20

Osoby s hlubokou mentální retardací jsou závislí na kompletní trvalé péči ve všech životních situacích. V oblasti komunikace mohou zareagovat na prosté podněty neverbálně s pozitivním nebo negativním zabarvením. Většina z nich má kombinované postižení (Vágnerová, 2004).

Dále můžeme ještě rozlišovat dvě kategorie mentálního postižení: F78 mentální retardace jinde nezařazená, která *„by měla být použita pouze tehdy, když stanovení*

stupně intelektové retardace pomocí obvyklých metod je zvláště nesnadné nebo nemožné, a to pro přidružené senzorické nebo somatické poškození, např. u nevidomých, neslyšících, nemluvících, u jedinců s těžkými poruchami chování, osob s autismem či u těžce tělesně postižených osob“. (Slowík, 2007, str. 114) a F79 nespecifikované typy mentální retardace, která je použita v případě, kdy je mentální retardace prokázána, ale nelze zařadit osobu do jiné kategorie v důsledku nedostatku informací (Slowík, 2007).

Vzdělávání osob s mentální retardací může vyvolávat dojem zbytečnosti, ale vzhledem k námaze naučit se něco, co je pro intaktní vrstevníky samozřejmostí, se toto dá považovat za terapii mentální retardace (Švarcová, 2000 in Slowík, 2007). Bohužel, jak dále uvádí J. Slowík (2007), bezplatné vzdělávání žáků s těžkým mentálním postižením, případně s autismem nebo kombinovaným postižením, na základních školách speciálních je omezeno věkovou hranicí 26 let, což je právě období nejvyšší kapacity pro vzdělávání. Další vzdělávání dospělých je již v rámci různých organizací, firem a společenství.

Charakteristické znaky

Osoby s mentální retardací jsou omezeny v přijímání informací převážně na okolí vzhledem k jejich pasivitě a nízké zvědavosti. Nutností je podporovat motivaci, nejlépe pak formou odměn. Nedokážou dobře diferencovat hlavní a vedlejší znaky předmětů nebo jevů a pohled na věc je pouze od nich samých, nikoliv z obecného hlediska. Myšlení probíhá v rovině konkrétnosti, logické a abstraktní myšlení je omezeno nebo chybí. Nejčastěji využívají paměť krátkodobou, která má nízkou kapacitu a omezenou zásobu představ, což je příčina potřeby častého opakování v procesu učení. To je hlavně mechanické, ale je ztíženo i pomalou rychlostí vnímání, zvýšené unavitelnosti nebo poruchou pozornosti. Postiženo je i vnímání prostoru a času. V oblasti smyslového vnímání dochází ke špatnému rozlišování vizuálně podobného, které se může projevit například při psaní, čtení a dalších úkonech zaměřených na detail. Špatná diferenciací postihuje i sluchovou oblast, jejímž následkem je pak deficit v řečové oblasti. Ten se projevuje nepřesnou výslovností a agramatismy a obtížnému porozumění textu v důsledku malé slovní zásoby a potíží s kontextem. Nejvhodnější komunikace je používání jednodušších sdělení bez složitých slovních obrátů, ironie apod. U těžších

forem mentální retardace se řeč nerozvíjí vůbec a komunikace probíhá na neverbální úrovni. Motorika je postihnutá různě dle stupňů mentální retardace. U lehkého mentálního postižení je jemná a hrubá motorika i celková koordinace těla opožděna a omezena. Se zvyšujícím stupněm postižení se zvyšuje i zpomalení a neobratnost pohybů.

Myšlení, učení, dovednosti, návyky, vše je spojeno se stereotypem, rigiditou a preferencí známého.

Vlastní emoce jedinec s mentálním postižením hůře ovládá. Často reaguje zbrkle, afektovaně, podrážděně, pokud dojde k neuspokojení potřeby, kterou potřebují hned a jakkoliv nebo nerozumí situaci nebo neví, jak vyjádřit své nelibé pocity. Projevují se u nich úzkosti, deprese a labilita. Špatně přijímají obecně platná pravidla, a i když vědí, jak se mají chovat, ne vždy se přizpůsobí. (srov. Vágnerová, 2004; Fischer, Škoda, 2008; Bartoňová, Pitnerová, Vítková a kol., 2013).

3.2 Tělesné postižení

Vzhledem k různorodosti etiologie a přidruženým postižením považujeme tělesné postižení za oblast heterogenní. Společným znakem tělesně postižených osob je dlouhodobě nebo trvale porušená hybnost, ať už celkově nebo částečně v různém stupni. Obecně rozlišujeme postižení z pohledu doby vzniku na vrozené a získané. Mezi vrozená, která mohou vzniknout v prenatálním, perinatálním nebo v postnatálním období, zahrnujeme např. vrozené vývojové vady lebky, kyčelního kloubu, rozštěpy páteře, malformace, myopatie nebo mozkovou obrnu. Mezi získané tělesné postižení můžeme zařadit deformace, skoliózy, kyfózy, amputace, následky závažných nemocí a především úrazy.

Podle postižené části těla rozeznává Bartoňová, Pitnerová, Vítková a kol. (2013) skupiny obrn centrálních a periferních, deformace, malformace a amputace. Mezi centrální obrny patří mozková obrna (dříve dětská mozková obrna), která bývá často v kombinaci s poruchami duševního vývoje, řeči nebo i chování. Dále se může jednat o epileptické záchvaty nebo zrakové či sluchové vady (Vítek, Vítková, 2010 in Bartoňová, Pitnerová, Vítková a kol., 2013). Do centrálních obrn zařazujeme, vedle

mozkových obrn, míšních obrn, jejichž příčinou jsou nejčastěji úrazy páteře s poraněním míchy. Závažnost postižení je tím větší, čím blíže je poškození k hlavě. Periferní obrny, jinak nazývané též chabé obrny, vznikají porušením periferní nervové soustavy a mají za následek snížení svalové síly, reflexů, svalového tonu, nástup svalových atrofií, trofické změny kůže nebo vznik samovolných impulsů (Fischer, Škoda, 2008).

Jak osoby s tělesným postižením zvládají potíže s mobilitou nebo působení jejich zevnějšku, se odráží na kvalitě života a s ním spojenou i sociální interakci. Nápadnosti ve vzhledu mají vliv na sociální status jedince, na jeho hodnocení a přijetí okolím. Socializační proces probíhá z toho důvodu pomaleji. Výrazně je omezena i oblast zaměstnávání. Tělesné postižení ovlivňuje i psychiku člověka, mohou pociťovat méněcennost, nemožnost být soběstačným, nemožnost se seberealizovat nebo nelibost ke svému vzhledu (srov. Fischer, Škoda, 2008; Bartoňová, Pitnerová, Vítková, a kol., 2013).

Podpora obecně u těchto osob se zaměřuje nejen na rehabilitaci, ale i k integritě osobnosti a psychiky a k sociální integraci. Podpora ve školním prostředí by se, vzhledem k těmto oblastem zájmu, měla zaměřit na:

- zajištění maximální možné mobility nejen v učebnách, ale i v dalších prostorách (jídelna, sociální zařízení apod.),
- kompenzační a rehabilitační pomůcky (např. k sezení a polohování žáka, stabilizační a relaxační pomůcky),
- umožnit účastnit se i praktických cvičení (v laboratořích, dílnách, tělesné výchovy, ale i různých školních exkurzí a výletů apod.),
- využívání didaktických pomůcek (např. dnes často využívaná hypermediální technika, upravení psací a pracovní náčiní nebo pracovní listy), (srov. Fischer, Škoda, 2008; Bartoňová, Pitnerová, Vítková, a kol., 2013; Slowík, 2007).

Nejvyšší procentuální zastoupení tělesně postižených žáků (vstupujících do prvních ročníků školního roku 2009/2010) měly obory vzdělávání M – střední vzdělávání s maturitní zkouškou (Trhlíková, Vojtěch, 2010). Avšak podle jejich úrovně kognitivních schopností se žáci mohou vzdělávat ve všech typech škol středního

vzdělávání. Tělesné postižení mívá často přidružené i různé jiné postižení nebo nemoci, např. mentální postižení, epilepsie, vady zraku, sluchu, cukrovka, snížená imunita, které má vliv na výkon jedince, proto je třeba ke každému žákovi přistupovat individuálně.

Jak bylo již zmíněno, hlavním znakem osob tělesně postižených je omezení hybnosti, která může zasahovat do oblasti hrubé nebo jemné motoriky, ale i komunikace. V rámci poruchy jemné motoriky mohou, kromě nekoordinovanosti pohybů, nastat potíže v grafomotorice nebo změny v lateralitě. Komunikace může být narušena jak ve verbální části, tak i neverbální. Vzhledem k možnosti s problémy s udržení těla a hlavy vzpřímeně, mohou mít osoby s postižením problém s dýcháním a artikulací. Mohou vznikat různé rušivé elementy a mimovolní pohyby. V případech poškození centrální nervové soustavy mohou být sníženy i rozumové schopnosti, poruchy sluchu, zraku, citlivosti, paměti nebo mohou nastat specifické poruchy učení. Žáci pociťují únavu rychleji než intaktní spolužáci, se kterou souvisí i schopnost soustředění (srov. Fischer, Škoda, 2008; Bartoňová, Pitnerová, Vítková, a kol., 2013; Slowík, 2007).

3.3 Zrakové postižení

Ačkoliv zrak není jediným smyslem, považuje se za smysl nejvyužívanější při získávání informací a to až z 90%. Za osobu s postižením zraku se považuje osoba, která i přes nejvyšší možnou korekci zraku má potíže při běžných činnostech v životě v různém stupni. Ze speciálně pedagogického hlediska je pak rozlišujeme na: střední slabozrakost, silnou slabozrakost, těžce slabý zrak, praktickou nevidomost a úplnou nevidomost (Slowík, 2007).

Stejně jako u jiných druhů postižení, tak i vzdělávání osob s postižením zraku je možné buď ve speciálních školách pro zrakově postižené, nebo v rámci integrace v běžných školách. Nejvíce se jich pak vzdělává v oborech maturitních. Výhodou škol pro zrakově postižené je hlavně jejich vybavenost pomůckami, úprava prostředí a zkušenosti, znalosti s výukou a celkovou podporou žáků. U integrovaných žáků je potřeba maximální spolupráce školy, rodičů a speciálně pedagogických center. Vždy je třeba brát ohled na individuální potřeby žáka a zprostředkovat mu nejvyšší možnou kompenzaci a podporu – prostřednictvím optických, neoptických nebo elektronických

pomůcek, správného uspořádání prostředí, vhodného osvětlení, označení předmětů Braillovým písmem, možnosti využívat kompenzační smysly atp. Odlišné poznávací činnosti a omezené zkušenosti mají za následek u těžce zrakově postižených osob anomálie ve vývoji myšlení a řeči (Hamadová, Květoňová, Nováková, 2007). Jak uvádí například Požár L. (2000 in Hamadová, Květoňová, Nováková, 2007), děti, které se již narodili nevidomé, mají potíže v oblastech porovnávání předmětů, identifikace shodných předmětů a v zevšeobecňování.

3.4 Sluchové postižení

Uvádí se, že až 60% informací vnímáme sluchem, což je sice méně než u ztráty zraku, avšak těžkosti s sebou přináší nemalé. Je třeba si uvědomit, že člověk vnímá zvuky i ve spánku nebo v bezvědomí a že slouží i k orientaci, jelikož přijímáme zvukové podněty i mimo zorné pole.

Sluchové vady a poruchy jsou následkem organického nebo funkčního poškození a to periferní i centrální části sluchového ústrojí vrozeného nebo získaného původu. Periferní část tvoří vnější ucho – boltec a zvukovod, střední ucho – bubínek, sluchové kůstky, Eustachova trubice) a vnitřní ucho – labyrint a kochlea. Centrální část tvoří sluchový nerv a dvě mozková centra (Wernickovo a Broccovo). Podle stupně sluchové ztráty pak rozlišujeme lehkou, středně těžkou, těžkou a velmi těžkou nedoslýchavost, hluchotu praktickou a totální.

V předřečovém období získaná sluchová vada může způsobit nerovnoměrný rozvoj vrozených inteligenčních předpokladů především ve verbální oblasti. Sluchové vady takové postihují oblast sociální. Nepochopení souvislosti různých dějů a řešení běžných sociálních situací může nastat proto, že je omezen příjem mimovolních informací v určitém prostředí. Osoby se sluchovým postižením jsou často vystaveny stresu z neuspokojivé komunikace a podnětové a citové deprivaci a vede to až k emočním poruchám a poruchám chování.

(Horáková, 2011)

Doležalová (in Bartoňová, Pitnerová, Vítková a kol., 2013, str. 202) uvádí předpoklady pro úspěšnou integraci: „srozumitelná řeč a dobré vnímání a rozumění řeči druhých,

osobnostní vlastnosti, ovládat a používat sluchadlo (příp. kochleární implantát), průměrná inteligence, schopnost užívat český jazyk slovem i písmem, stav sluchu, včasná sluchově-řečová výchova, ochota ke spolupráci rodiny, přijetí okolím, speciálně pedagogická pomoc dítěti i rodině.“

Sluchově postižení se nejčastěji vzdělávají ve středním školství v oborech M a H (Trhlíková, Vojtěch, 2010).

3.5 Narušená komunikační schopnost

Narušená komunikační schopnost zahrnuje jak vady a poruchy mluvené řeči, která je v sociálním prostředí nejvíce využívaná, tak i grafickou formu řeči nebo neverbální prostředky. Příčinami narušení mohou být: nezralost nebo poškození centrální nervové soustavy, sluchové postižení, mentální postižení, poškození mluvidel, psychické faktory, nevhodný vzor v sociálním nebo rodinném prostředí. Mezi vady a poruchy řeči můžeme zařadit:

- vývojovou dysfázií,
- afázií,
- breptavost,
- koktavost,
- mutismus,
- elektivní mutismus,
- surdomutismus,
- huhňavost,
- palatolálii,
- dyslálii,
- dysartrii,
- chraptivost
- nebo mutování.

Komunikace významně ovlivňuje rozvoj osobnosti a je důležitá v mezilidských vztazích. Problém nastává v okamžiku, kdy řeč je velmi nesrozumitelná, a to na obou stranách. Osoby s narušenou komunikační schopností jsou frustrovány z neúspěchu a

druhá strana je v rozpacích z neporozumění sdělení a nevědí, jak se mají zachovat. Tyto situace mohou přispět ke vzniku logofobie (Slowík, 2007).

Žák s vadou řeči vzdělávající se v běžné škole potřebuje pro své vzdělávání různé pomůcky (pracovní listy, sešity, výukové programy), u žáků nemluvicích potom ještě komunikátory, počítač a jiné technické pomůcky. Před příchodem žáka do třídního kolektivu je třeba seznámit zdravé spolužáky s jeho obtížemi a komunikací s ním. Podobně je třeba připravit všechny vyučující, kteří se budou na vzdělávání žáka podílet. Někdy je například upozorňování a usměrňování v projevu potřeba, ale při jiném druhu narušení by mohlo způsobit potíže (Bartoňová, Pitnerová, Vítková, a kol., 2013).

3.6 Specifické poruchy učení

Uvádí se, že asi 2-4% jedinců trpí specifickou poruchou učení. U chlapců je výskyt této poruchy asi třikrát vyšší než u dívek. Příčiny vzniku SPU bývají nejčastěji encefalopatické (lehká mozková dysfunkce)- až 50% případů a hereditální (dědičnost). Mezi specifické poruchy učení zařazujeme dyslexii (specifická porucha čtení), dysgrafii (specifická porucha grafického projevu), dysortografii (specifická porucha pravopisu), dyskalkulii (specifická porucha matematických dovedností), dysmuzii (specifická porucha vnímání a reprodukce hudby), dyspinxii (specifická porucha kreslení) a dyspraxii (specifická porucha obratnosti). Proto je také SPU považována za různorodou skupinu poruch s individuálním charakterem projevující se ve vzdělávacích dovednostech – mluvení, čtení, psaní, počítání. Zasahují tak celou osobnost člověka a promítá se tak nejen v edukační oblasti, ale v celém životě. Uvádí se tyto příznaky, které SPU provází: poruchy v oblasti komunikace, percepce, motoriky, soustředění a impulzivní jednání.

SPU zasahují nejen do oblasti vzdělávací, ale i emoční. Žáci s poruchami učení mohou trpět úzkostí, jsou citliví na kritiku jejich výkonů, špatně zvládají stresové situace, mohou rezignovat na zadané úkoly, špatně organizují svou činnost nebo režim, nejsou samostatní při zápiskách výkladu nebo přípravy na zkoušení, rychle se unaví a zároveň má potíže s koncentrací, což vede i k výkyvům školní práce.

(Bartoňová in Pipeková, 2010)

Dále je zasažena oblast sociálního chování, kde se může projevit špatná schopnost empatie a porozumění sociálních situací, nevhodné reakce na různé situace, což může vést ke špatnému přijímání do společnosti a následné depresi (Bartoňová, Pitnerová, Vítková a kol., 2013).

3.7 Postižení více vadami

Výše jsou popsány jednotlivé druhy, oblasti postižení, ale může dojít i ke kombinaci některých z nich. Kombinací je tolik, že neexistuje jednotný klasifikační systém a ani název. Používá se kromě postižení více vadami i kombinované postižení nebo vícenásobné postižení (Slowík, 2007). Pro oblast školství však můžeme rozlišovat tyto tři kategorie:

- společným a dominantním znakem je mentální postižení;
- skupina, kde se vyskytuje kombinace vad tělesných, smyslových a vad řeči a hluchoslepí;
- osoby s poruchou autistického spektra (Pipeková, 2010).

U dominantního mentálního postižení se často jako přidružená vada vyskytuje tělesná nebo smyslová vada. Vždy bývá přítomna i narušená komunikační schopnost a výjimkou nejsou ani poruchy chování. Příkladem kombinace vady mentální a tělesné je u dětské mozkové obrny. V kombinaci se smyslovým postižením pak Downův syndrom. Hluchoslepota je postižením způsobující problémy v oblasti informovanosti, komunikaci a mobilitě. Kombinace postižení těchto dvou smyslů bývá v různém stupni a nejedná se o, jak se jiní domnívají, zcela nevidomé a neslyšící osoby. Z větší části bývá hluchoslepota získaná během života jedince (Slowík, 2007).

3.8 Poruchy autistického spektra

PAS nebo také pervazivní vývojové poruchy zahrnují dle Mezinárodní klasifikace nemocí několik druhů poruch: dětský autismus, atypický autismus, Rettův syndrom, jiná dětská dezintegrační porucha, hyperaktivní porucha sdružená s mentální retardací a

stereotypními pohyby, Aspergerův syndrom, jiné pervazivní vývojové poruchy, pervazivní vývojová porucha NS.

Projevují se od raného věku člověka a trvají celý život. Autismus je behaviorální syndrom zahrnující různorodé, vývojem života měnící se, narušení v oblastech tzv. diagnostické triády – sociální interakce, komunikace na úrovni verbální i neverbální a představitost. Různorodost je patrná i v životě osoby s PAS. Některé zakládají rodiny, mají zaměstnání a vzdělání, jiní potřebují celoživotní podporu a péči (Šporclová, [online] [2017-06-13]).

Vocilka (1996, str. 11) uvádí „6 symptomů autismu, které jsou tím častější, čím je pacient mladší a handicap silnější:

- *Anomálie ve vývoji kognitivních (=poznávacích) schopností;*
- *Anomálie v polohové orientaci a motorických projevech;*
- *Bizarní odpovědi na smyslové stimuly;*
- *Atypické chování při jídle, pití a spánku;*
- *Anomálie v náladě;*
- *Sebepoškozování.*“

Vzdělávací schopnosti jsou u osob s autismem velice nevyrovnané. Někdy vykazují nadprůměrné výsledky, jindy zase naopak. Studenti s autismem přijímají informace postupně, nikoliv integrovaně, jejich paměť může být i dlouhodobá, jde však o to, aby byli motivováni k zapamatování a informace měly řád a tvořily systém. Myšlení nebývá pružné a přizpůsobivé, s čím souvisí neschopnost učit se z chyb. Často se bojí nového, neznámého z důvodu možné nejistoty a selhání (Vosmik, Bělohávková, 2010).

Proto je ve vzdělávacím procesu důležitý kvalitní a podrobný individuální vzdělávací plán, kterým se pedagog řídí. Jeho dodržováním se žákovi život zkvalitňuje a nedochází k poruchám chování, agresivitě, sebepoškozování a dalším nežádoucím příznakům (Vocilka, 1996).

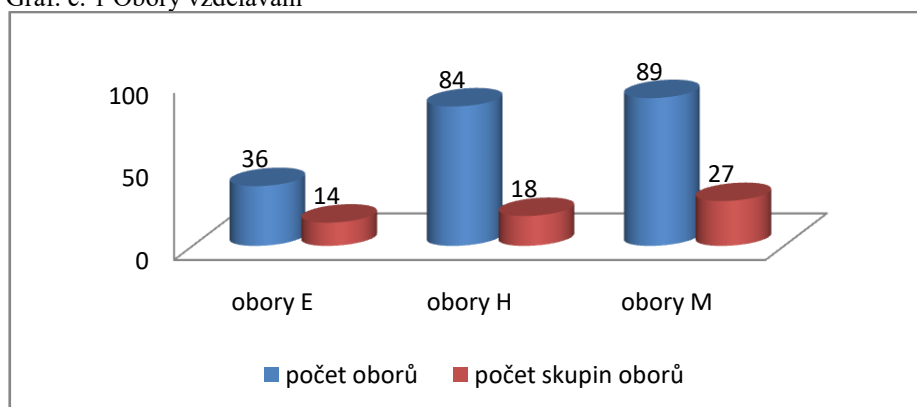
4 Soustava oborů a charakteristika vybraných

Dle nařízení vlády č. 211/2010 Sb. o soustavě oborů vzdělávání v základním, středním a vyšším odborném vzdělávání rozlišujeme celkem 31 skupin oborů uvedených v příloze č. 1, ve kterých lze získat vzdělání základní, střední, střední s výučním listem, střední s maturitní zkouškou, vyšší odborné v konzervatoři a vyšší odborné. U každé skupiny oboru je uveden konkrétní vzdělávací obor či obory, pro který je vytvořen rámcový vzdělávací program, kód a název nahrazovaného oboru, nejvyšší počet žáků na učitele odborného výcviku, zdravotní omezení, které jsou uvedeny v příloze č. 2 a kód a název příslušného oboru nástavbového studia. V poznámkách je mimo jiné uvedena například délka studia u oborů E nebo od kdy nabývá platnosti. Jmenný seznam skupin oborů vzdělání je uveden v Příloze č. 1.

Jak je znázorněno v Grafu č. 1, mají obory E nejméně nabízených oborů vzdělávání oproti oborům H a M, avšak v počtu skupin oborů je rozdíl výrazně menší v porovnání s obory H. Pro představu jsou v grafu uvedené i obory maturitního typu M. Je třeba si ale uvědomit, že počet žáků vstupujících do prvních ročníků v oborech E je 6krát až 7krát méně než žáků v oborech H.

Zájemci o studium si mohou vybírat z 36 oborů vzdělávání typu E z celkem 14 skupin. Vzdělávání typu H nabízí celkem 84 oborů obsažených v 18 skupinách vzdělání a oborů typu M je 89 ve 27 skupinách. Z celkových 31 skupin jsou 4, které lze studovat pouze v kategorii vyšší odborné vzdělání.

Graf. č. 1 Obory vzdělávání



Zdroj: Nařízení vlády č. 211/2010 Sb., [online], [cit. 2017-03-12]

4.1 Charakteristika vybraných oborů

Tato kapitola pojednává o charakteristice vybraných oborů dle rámcových vzdělávacích programů vyučovaných na konkrétních odborných učilištích, ve kterých bylo šetření prováděno. Uvedené obory patří mezi populárnější obory vzdělávání typu E.

Rámcové vzdělávací programy stanovují cíle středního odborného vzdělání, kompetence absolventa rozlišené na klíčové a odborné, uplatnění absolventa, organizaci vzdělávání, kurikulární rámce pro jednotlivé oblasti vzdělávání, rámcové rozvržení obsahu vzdělávání a průřezová témata. RVP pro obory vzdělávání se liší v oblastech odborných, obecné náležitosti nastíněné níže jsou společné pro všechny zkoumané obory. Cíle středního vzdělávání vychází z konceptu čtyř cílů vzdělávání pro 21. století, kdy vzdělávání rozvíjí lidskou osobnost a je její cestou i nástrojem. Cíle jsou:

- 1) *„Učit se poznávat, tj. osvojit si nástroje pochopení světa a rozvinout dovednosti potřebné k učení se, prohloubit si v návaznosti na základní vzdělání poznatky o světě a dále je rozšiřovat. (...)*
- 2) *Učit se pracovat a jednat., tj. naučit se tvořivě zasahovat do prostředí, které žáky obklopuje, vyrovnávat se s různými situacemi a problémy, umět pracovat v týmech, být schopen vykonávat povolání a pracovní činnosti, pro které byl připravován.(...)*
- 3) *Učit se být, tj. porozumět vlastní rozvíjející se osobnosti a jejímu utváření v souladu s obecně přijímanými morálními hodnotami, samostatným úsudkem a osobní zodpovědností. (...)*
- 4) *Učit se žít společně, učit se žít s ostatními, tj. umět spolupracovat s ostatními, být schopen podílet se na životě společnosti a nalézt v ní své místo. (...)*“(RVP pro obor vzdělávání 23-51-E/01 Strojírenské práce, 2009, [online], [cit. 2017-03-15]).

Klíčové kompetence absolventa zdokonalují kompetence nabyté při studiu na základní škole a jsou to tyto:

- 1) Kompetence k učení
- 2) Kompetence k řešení problémů
- 3) Komunikativní kompetence

- 4) Personální a sociální kompetence
- 5) Občanské kompetence a kulturní povědomí
- 6) Kompetence k pracovnímu uplatnění
- 7) Matematické kompetence
- 8) Kompetence využívat prostředky informačních a komunikačních technologií a pracovat s informacemi

Odborné kompetence a uplatnění absolventa jsou uvedeny níže v charakteristice konkrétního oboru. Některé odborné kompetence jsou pro tyto obory společné. Jsou to: znalost bezpečnost práce a ochrana zdraví při práci, usilování o co nevyšší kvalitu své práce a ekonomické jednání v souladu se strategií udržitelného rozvoje.

V části zabývající se organizací vzdělávání je stanovena pro konkrétní obor délka a forma vzdělávání, dosažený stupeň vzdělání, podmínky pro přijetí ke vzdělávání a způsob ukončení vzdělávání, potvrzení dosaženého vzdělání a kvalifikace.

Kurikulární rámce stanovují učivo a výsledky vzdělávání, které dále rozpracovává škola pro tyto stanovené vzdělávací oblasti:

- 1) Jazykové vzdělávání a komunikace
- 2) Občanský vzdělávací základ
- 3) Matematické vzdělávání
- 4) Estetické vzdělávání
- 5) Vzdělávání pro zdraví
- 6) Vzdělávání v informačních a komunikačních technologiích
- 7) Odborné vzdělávání

Rámcové rozvržení obsahu vzdělávání stanovuje minimální počty vyučovacích hodin pro výše uvedené oblasti.

RVP stanovuje průřezová témata, která se naplňují během výuky i mimo ni. Jde o tyto témata:

- 1) Občan v demokratické společnosti
- 2) Člověk a životní prostředí
- 3) Člověk a svět práce
- 4) Informační a komunikační technologie

(RVP pro obor vzdělávání 23-51-E/01 Strojírenské práce, 2009, [online], [cit. 2017-03-15])

23-51-E/01 Strojírenské práce

Absolventi tohoto oboru by měli být schopni provozovat tyto úkony: rutinní montážní a servisní práce, běžné opravy jednoduchých výrobků, zámečnické práce ve stavebnictví, obsluha strojů na kovy při prostých technologických operacích. Absolvent se uplatní jako strojírenský dělník. Tento obor umožňuje zaměřit školní vzdělávací program na oblast obrábění kovů nebo na montážní práce.

(RVP pro obor vzdělávání 23-51-E/01 Strojírenské práce, 2009, [online], [cit. 2017-03-15])

Mezi odborné kompetence absolventů je řazena práce s technickou dokumentací a se strojírenskými materiály. V zaměření obrábění kovů je kompetencí i „*obsluhovat seřizené obráběcí stroje na kovy při vykonávání nesložitých technologických operací*“ (RVP pro obor vzdělávání 23-51-E/01 Strojírenské práce, 2009, str. 10, [online], [cit. 2017-03-15]). U zaměření na montážní práce je kompetencí „*vyrábět, montovat a opravovat strojírenské výrobky, popř. vykonávat nesložitě servisní činnosti*“ (RVP pro obor vzdělávání 23-51-E/01 Strojírenské práce, 2009, str. 11, [online], [cit. 2017-03-15]).

29-51-E/01 Potravinářská výroba

Absolventi by měli umět vykonávat jednoduché činnosti při výrobě potravinářských, zejm. cukrářských výrobků, jemného a trvanlivého pečiva, při zpracování masa, mléka, při výrobě mléčných výrobků apod. Dále by měli znát zásady skladování potravin, přejímku, přípravu, třídění, úpravu, hodnocení, balení, expedici surovin, polotovarů či hotových výrobků. Profil absolventa je zaměřený buď na cukrářskou výrobu, řeznicko – uzenářskou výrobu nebo mlékařské práce.

Do odborných kompetencí absolventa patří tedy: přijímání a skladování surovin, polotovarů a hotových výrobků, zpracování surovin a polotovarů na hotové výrobky dle technologického postupu, aplikace hygienických požadavků.

(RVP pro obor vzdělávání 29-51-E/01 Potravinářská výroba, 2009, [online], [cit. 2017-03-15])

36-57-E/01 Malířské a natěračské práce

Povolání absolventa tohoto oboru může být malíř, lakýrník a natěrač. Obsah oboru je tedy zaměřen buď na malířské, nebo natěračské práce. Malířské práce se provádí v interiéru i exteriéru. To zahrnuje přípravu podkladu a nátěrových hmot, nanášení těchto hmot různými technikami v různých odstínech na různých podkladech. Natěračské práce obsahují přípravu podkladů a nátěrových hmot, které nanáší různými technikami na stavební části, jako jsou okna, dveře, zábradlí, podlahy a tak podobně. Mezi znalosti malířské i natěračské patří technické zobrazování, znalost materiálů, příprava podkladů, nátěrů a výpočty spotřeby a rozpočtu (RVP pro obor vzdělávání 36-57-E/01 Malířské a natěračské práce, 2009, [online], [cit. 2017-03-15]).

36-67-E/01 Zednické práce

Mezi dovednosti absolventa by mělo patřit betonování, zdění zdiva z různých druhů materiálů, znalost těchto materiálů, montáž prefabrikátů, úpravy zdiva omítkami, jednoduché tepelné izolace, znalost nářadí, strojů a zařízení používaných při zednických pracích (RVP pro obor vzdělávání 36-67-E/01 Zednické práce, 2009, [online], [cit. 2017-03-15]).

41-52-E/01 Zahradnické práce

Absolvent tohoto oboru se uplatní jako zahradník se znalostmi v oblastech zahradnické výroby. Těmi jsou: rozmnožování a pěstování zeleniny, ovoce, květin, okrasných a ovocných dřevin a sadovnických výpěstků. Absolvent by měl umět vykonávat množení, výsadbu, ošetřování a hnojení, pěstování rostlin ve volné půdě i sklenících, údržbu a zakládání sadovnických úprav, zhotovování vazačských výrobků. Odborné vzdělávání žáků zahrnuje oblast zahradnické produkce, základy ovocnictví a zelinářství a základy sadovnictví a květinářství (RVP pro obor vzdělávání 41-52-E/01 Zahradnické práce, 2009, [online], [cit. 2017-03-15]).

41-55-E/01 Opravářské práce

Uplatnění absolventa je zaměřeno na opravy, údržby, seřizování strojů a zařízení, popř. i výrobu a renovaci v oblasti hlavně zemědělského opravárenství a servisních služeb. Vzhledem k množství předpokládaných dovedností, je možné se uplatnit i v příbuzných odvětvích, např. strojírenské provozy, lesní hospodářství, doprava, stavebnictví a další. Žák je během vzdělávání připravován k získání řidičského oprávnění skupiny T a

svářečského certifikátu. Mezi odborné předměty ve vzdělávání patří základy strojírenství, zemědělské technologie a mechanizační prostředky, strojírenské a opravárenské technologie (RVP pro obor vzdělávání 41-55-E/01 Opravářské práce, 2009, [online], [cit. 2017-03-15]).

65-51-E/01 Stravovací a ubytovací služby

Žák se studiem tohoto oboru se připravuje na povolání kuchař. Bude moci vyrábět a připravovat pokrmy ve stravovacích službách různého typu. Náplní jeho práce může být příprava teplých a studených pokrmů, výroba pokrmů z polotovarů, výroba teplých nápojů a další. Jestliže je v ŠVP zařazen i volitelný okruh „ubytovací služby“, budou kompetence absolventa rozšířeny na úklid pokojů a dalších prostor ubytovacích zařízení, výkon údržby menšího rozsahu v zařízení a výkon dalších služeb, které souvisejí s ubytováním hostů. Ve vzdělávání si žáci osvojují přípravu pokrmů dle tradičních receptur, práci se surovinami, zásady racionální výživy nebo např. zásady stolování a obsluhu hostů (RVP pro obor vzdělávání 65-51-E/01 Stravovací a ubytovací služby, 2009, [online], [cit. 2017-03-15]).

66-51-E/01 Prodavačské práce

Výstupem studia tohoto oboru je uplatnění jako pomocný pracovník při prodeji zboží. Provádí práce jako pomoc, příprava, obsluha a manipulace, tzn.: může doplňovat, prodávat, skladovat a ošetřovat, manipulovat se zbožím. Komunikace se zákazníkem je schopen v českém jazyce (RVP pro obor vzdělávání 66-51-E/01 Prodavačské práce, 2009, [online], [cit. 2017-03-15]).

75-41-E/01 Pečovatelské práce

Absolvent nalezne zaměstnání jako pracovník sociálních služeb – ambulantních, pobytových i terénních. Hlavní zaměření je na poskytování přímé obslužné a asistentské péče klientům, zajištění chodu domácnosti nebo pomoc při péči o dítě. Dále může být absolvent zaměstnán v úklidových službách v různých typech zařízení, v stravovacích zařízeních jako pomocná síla nebo se uplatní při šití, praní, žehlení prádla (RVP pro obor vzdělávání 75-41-E/01 Pečovatelské práce, 2009, [online], [cit. 2017-03-15]).

5 Rodina, společnost, zaměstnání

Z pohledu celoživotního vývoje je každé vývojové stádium výsledkem předchozího a základem pro nastávající stádium. Na začátku vývoje osob s vrozeným postižením bývá krize rodičovské identity, kdy přijímají zvláštnosti svého dítěte a s ním i jeho budoucnost. První zkušenosti formují jejich postoje, které působí na dítě až do dospělosti. Vztah matky a dítěte souvisí také s poznávací složkou dítěte. Při podnětové deprivaci se nepřijímá dostatek podnětů k uspokojení potřeby a někdy jej ani správně nezpracovává. Na to navazuje nezáměr o učení a apatické reakce na stimulační strádání. Při pasivním prožívání počátečního vývoje může docházet k rezignaci a apatickému chování, které může být podmíněno nízkou reakcí dítěte na méně časté podněcování od matky (Vágnerová a kolektiv, 1999). Velký význam hrají i reakce přátel, širší rodiny, sousedů, ale i místo, kde žijí. Rozdíly jsou znatelné u života ve městě a ve vesnici. S negativními zkušenostmi a nízkou podporou okolí se pojí nižší funkčnost rodiny, která je nenahraditelná v rozvoji osobnosti, kvalitě života a zajištění, uspokojení emocionálních potřeb a vytváření vlastní identity (Slowík, 2007).

Emancipace, které proběhnou během života několikrát, mají velký význam pro formování sebepojetí a dalšího vývoje. Bohužel, jak je uvedeno, „*je emancipační projev méně možný, méně reálný a méně podporovaný u postižených dětí, které budou zcela jistě v životě muset překonávat velkou řadu potíží. A přitom je v naší kulturní oblasti tradiční výchovný postoj udržuje v pasivitě, závislosti a neposiluje vědomí vlastní osobnosti, vlastních možností, ani jejich prosazení vlastní aktivitou. Nelze potom v dospělosti odsuzovat závislost postižených, když byli celý život vedeni k pasivnímu přijímání jako k nejvýhodnější strategii.*“ (Vágnerová a kolektiv, 1999, str. 113).

Významným obdobím je vstup do základní školy jednak pro rodiče, kdy jejich postižené dítě dosahuje určité úrovně normality, ale i pro postižené dítě, pro které tato situace může znamenat první krizi identity. Je-li dítě integrováno do běžné školy, může dojít k jiné psychické zátěži. Bude srovnáváno se svými spolužáky a bude si uvědomovat svou odlišnost (kdežto u speciální školy je odlišná škola jako celek), což může vést k traumatům. Pokud se ovšem dítě zvládne adaptovat, jeho začleňování do společnosti bude o něco lepší než žáci ze speciálních škol (Vágnerová a kolektiv, 1999).

Volba povolání pro postižené osoby bývá složitější z hlediska omezeného výběru vzhledem ke svému postižení a dostupnosti školského zařízení. Není však pravdou, že když si zdravý člověk nemůže představit postiženého v určité profesi, že jej nemůže vykonávat. Je vhodné, aby si nejprve vyzkoušel různé činnosti a našel tu, která mu bude vyhovovat. Je třeba si ale uvědomit, že osoby s mentálním postižením mají až neskutečné představy o jejich uplatnění na trhu práce (Vágnerová, 1999). Pro správnou volbu profese je třeba zhodnotit druh, charakter a stálost postižení, mobilitu, samostatnost, sebeobsluhu, komunikaci, náročnost profese, ale i zájem žáka, a zdali nalezne uplatnění na trhu práce. S výběrem může pomoci škola, ale i pedagogicko-psychologické poradny nebo speciálně pedagogická centra (Pipeková, 2010).

Druhá krize identity může nastat při odchodu ze školního prostředí do zaměstnání. Opět tu dochází ke střetu odlišného člověka s intaktní společností. Je třeba si uvědomit, že i pro zdravé osoby je život v nových situacích obtížný, natož pak pro postižené. Platí jiná pravidla a jsou tu jiné cesty k dosahování cílů. V takové chvíli je důležité přijetí své vlastní identity, neboť by mohlo v opačném případě dojít ke zpětnému kroku ve formě větší závislosti (Vágnerová, 1999). Neúspěch absolventa může vést ke ztrátě motivace a nehledat jiné zaměstnání proto, že to nemá smysl, a péči o něj má povinnost převzít stát. Tento neúspěch nastává hlavně kvůli nedostatku podpůrných služeb a programů. Podpora v období přechodu má i ekonomický význam ve smyslu toho, že podporování těchto osob se zdravotním znevýhodněním je méně finančně nákladná, než kdyby byli plně závislí na státu. Práce znamená nezávislost, udržování a získávání dovedností, kladně ovlivňuje sebepojetí, rozšiřuje okruh přátel, integraci se zlepšuje přijetí postižených osob společností. (Černá, 2009). Dalšími překážkami při hledání a udržení práce může být nedostatečná kvalifikace¹, nedostatek pracovních kompetencí a také předsudky společnosti, zaměstnavatele. Ten mnohdy ani nedá postiženému člověku možnost dokázat zvládnutí práce nebo si jeho schopnosti ani jinak neověří. Často se i stává, že zaměstnavatel považuje zaměstnávání zdravotně postižených osob za nevýhodné a složité (Pipeková, 2010).

V dospělosti převládají sociální vlivy nad těmi, které jsou vývojem podmíněné. Člověk v této fázi přijal svou vlastní identitu a částečně se jí vzdá kvůli párové identitě. Ta je

¹ Ve vzdělávacích oborech E jsou kladeny nižší nároky na žáky než na ty, kteří studují obory typu H.

důležitá pro zvládnutí rodičovství, neboli pro udržení úplné rodiny, a přijímání nové sociální role. Takto je u intaktní osoby uspokojována vlastní seberealizace, ať už ve společném životě dvou lidí, rodiny nebo v profesním životě. Postižený člověk ale přijímá svou identitu obtížněji, to se pak prolíná do dalších stádií vývoje. Spousta překážek a odlišností mohou znamenat obtížnější seberealizaci v profesní oblasti i v partnerském životě. Partnerský život se ale může zdát jednodušeji dosažitelný, než adaptace v zaměstnání, proto se ho snaží dosáhnout rychleji a více se tak podobat intaktní společnosti, aby si nepřipadali tolik neschopní. Ovšem obtíže zasahují ale i do oblastí hledání i udržení partnera. Ačkoliv si postižení lidé přejí partnera zdravého, ve skutečnosti si nachází partnera postiženého z důvodu lepšího pochopení pro jeho problémy. Navíc se pohybují spíše ve společnosti s podobným postižením, což také determinuje výběr partnera. Často bývá problém i možnosti setkávání a vzájemného bližšího poznávání, včetně intimního. Nedostatek soukromí nebo nepochopení potřeby partnera ze strany rodičů může být překážkou v pokračování vztahu (Vágnerová, 1999).

5.1 Podpora v bydlení a zaměstnávání

Nejvyšší podíl ve společnosti mentálně postižených osob tvoří osoby s lehkým stupněm retardace, kterým začlenění do společnosti nečiní takový problém jako osobám s těžší mentální retardací. Při příležitosti a podpoře jsou schopni žít kvalitním životem. Jako vhodná podpora se nabízí chráněné nebo podporované bydlení či zaměstnání (Slowík, 2007).

Mezi pobytové služby neústavního charakteru řadíme chráněné bydlení a podporované bydlení. Hlavním rozdílem těchto dvou služeb je v místě poskytování pomoci. Chráněné bydlení je služba pobytového charakteru ve formě individuálního nebo skupinového bydlení v domácnosti, jejímž vlastníkem je poskytovatel služby. Osobě se zdravotním postižením se poskytuje tedy podpora asistentem, bydlení a může i strava. Podporované bydlení probíhá ve vlastní domácnosti osoby, které je služba poskytována. Zde se tedy poskytuje pouze podpora asistentem. Ta spočívá v obou případech v podpoře v oblasti sebeobsluhy, obstarávání domácnosti, dopravy a orientace, náročných životních situacích, zapojování do společnosti širší (v obci) i užší (spolubydlící, sousedé).

Asistent pomáhá osobě se zdravotním postižením k vytváření vlastních rozhodnutí a vyjadřování svých přání (Černá, 2009).

Podporované zaměstnávání, jehož autorem je americký psycholog Mark Gold, se začalo v Evropě rozvíjet na konci dvacátého století. Jde o systém podpory osob s postižením v pracovním prostředí a také jejich zaměstnavatelům. Poskytuje se zácvek a snaží se o koordinaci potřeb a dovedností pracovníka s požadavky zaměstnavatele. Šiška uvádí společné znaky různých definic:

- *„jde o smysluplnou, placenou a konkurenceschopnou práci;*
- *pracovní náplň je sestavena z pomocných, nekvalifikovaných činností;*
- *člověk s postižením pracuje na běžném pracovišti a je v kontaktu se spolupracovníky bez postižení;*
- *pro pracovníka je ze strany zprostředkovatelské agentury zajištěna dlouhodobá podpora, nejčastěji jde o pracovní asistenci a průběžné sledování pracovního poměru.“ (Šiška, 2005, str. 54)*

Úkolem pracovního asistenta, který vykonává samotnou podporu, je zjištění dovedností asistenta a vymezení vhodného pracovního místa, navázání pracovního poměru, zpracovává postup práce, pomáhá vytvářet sebekontrolu klienta, zprostředkovává spolupráci klienta, zaměstnavatele a spolupracovníků. Postupně pak upouští od podpory a dává prostor samostatnosti klienta. Nevýhodou pracovního asistenta může být zviditelňování odlišností klienta a zabraňování tak integraci. Proto se považuje za nejvhodnějšího poskytovatele této podpory jeden ze spolupracovníků (Šiška, 2005).

6 Výzkumné šetření

6.1 Metodologie výzkumného šetření

Metodologie se zabývá systematizací, posuzováním a navrhováním strategií a metod výzkumu. (Hendl, 2005, str. 34) Za dvě hlavní kategorie výzkumné strategie jsou považovány kvalitativní a kvantitativní výzkum. Při kombinaci obou těchto výzkumů se hovoří o tzv. smíšeném výzkumu. Jako triangulace se označuje použití různých metod sběru dat (Hendl, 2005).

6.2 Cíl výzkumného šetření

Cílem výzkumného šetření této bakalářské práce je vyhodnocení přípravy žáků učebních oborů E ke zvolené profesi, uplatnitelnosti na trhu práce a ve společnosti. Pro účely výzkumného šetření jsou navrženy tyto výzkumné otázky:

- Liší se jednotlivé učební obory E ve své náročnosti, oblíbenosti a pracovní uplatnitelnosti?;
- Jak probíhá příprava na budoucí povolání?;
- Jak se uplatňují absolventi ve společnosti?.

Vyhodnocení bude vycházet z názorů pedagogů čtyř učilišť ve Středočeském kraji a rozborem školních dokumentů zvolených učilišť, především Výročních zpráv školních let 2011/2012, 2012/2013, 2013/2014, 2014/2015 a 2015/2016.

6.3 Volba metody získávání dat

Pro účely ucelenosti informací jsou v praktické části charakterizovány jednotlivé školy, ve kterých dotazování pedagogové působí. Pro tyto kapitoly byl zvolen kvalitativní výzkum realizovaný vícečetnou případovou studií. Byla zkoumána data z pěti Výročních zpráv jednotlivých škol, která jsou, v kapitolách s názvem Shrnutí, porovnávána s odpověďmi v dotazníku pro pedagogy konkrétní školy.

Pro hlavní cíl výzkumného šetření sloužil již zmiňovaný dotazník, jehož výsledky jsou souhrnné za všechny respondenty všech čtyř škol. V tomto případě se jednalo o

kvantitativní výzkum. Dotazník obsahoval celkem 28 uzavřených a otevřených otázek, které charakterizovaly stanovené hlavní výzkumné otázky. Pouze první čtyři otázky dotazníku byly zaměřené na bližší charakteristiku výzkumného vzorku, resp. respondenta.

6.4 Charakteristika výzkumného vzorku

Oslovila jsem, telefonicky nebo prostřednictvím emailu, celkem 15 škol ve Středočeském kraji, které poskytují střední vzdělání v učebních oborech E. Z těchto 15 škol, byly ochotné navázat spolupráci 4 školy. Taktéž 4 školy reagovaly na spolupráci negativně. Zbylých 7 škol nereagovalo na mou žádost spolupráce vůbec.

Prvotním záměrem výzkumného šetření bylo ho realizovat prostřednictvím rozhovoru s několika pedagogy těchto škol. Bohužel se mi dostalo opět negativní (nebo žádné) odezvy. Na mou žádost dohodnutí se na termínu buď pedagogové nereagovali, nebo odpověděli, že nemají čas. Přistoupila jsem tedy na možnost dotazníkového šetření. Dotazník jsem osobně zaslala prostřednictvím emailu cca 10 pedagogickým pracovníkům do každé školy. Reakce nebyly žádné. Proto jsem nakonec oslovila ředitele škol, aby oni rozeslali tento dotazník pedagogům, kteří vyučují žáky učebních oborů E. Přes všechny tyto překážky, odpovědělo na dotazník celkem 20 pedagogů.

Jmenovitě spolupracovaly tyto školy.

- 1) Střední odborná škola a Střední odborné učiliště Nymburk, V Kolonii 1804, 288 02 Nymburk

Škola poskytla Výroční zprávy za vše pět požadovaných let, které byly předmětem výzkumného šetření (viz. kapitola 6.2). Na dotazníky odpovědělo celkem pět pedagogů.

- Respondent č. 1: Učitelství praktického vyučování, Speciální pedagogika, praxe 11-20 let, vysokoškolské vzdělání, učí odborné předměty.
- Respondent č. 2: Učitelství praktického vyučování, Speciální pedagogika, Andragogika, praxe 21-30 let, vysokoškolské vzdělání, učí odborné předměty.

- Respondent č. 3: Speciální pedagogika, etopedie, psychologie, Výchova ke zdraví, Učitelství odborných předmětů na SŠ, vysokoškolské vzdělání, učí odborné předměty.
- Respondent č. 4: Český jazyk a literatura, Ruský jazyk a literatura, Německý jazyk a literatura, vysokoškolské vzdělání, učí všeobecně vzdělávací předměty.
- Respondent č. 5: Speciální pedagogika, Pedagogické minimum, Stavební fakulta, vysokoškolské vzdělání, učí odborný výcvik.

2) Odborné učiliště, Praktická škola, Základní škola a Mateřská škola Příbram IV, příspěvková organizace, Pod Šachtami 335, 261 01 Příbram IV

Škola poskytla Výroční zprávy za všech pět požadovaných let, které byly předmětem výzkumného šetření. Na dotazníky odpovědělo celkem šest pedagogů.

- Respondent č. 6: praxe 21 – 30 let, vysokoškolské vzdělání.
- Respondent č. 7: vysokoškolské vzdělání, učí odborné předměty.
- Respondent č. 8: Speciální pedagogika, praxe 11-20 let, vysokoškolské vzdělání, učí odborné předměty.
- Respondent č. 9: Učitelství odborných ekonomických předmětů pro SŠ, Speciální pedagogika, učí všeobecně vzdělávací předměty.
- Respondent č. 10: praxe 11-20 let, střední vzdělání, učí odborný výcvik.
- Respondent č. 11: praxe do 5 let, střední vzdělání, učí odborné předměty.

3) Střední odborné učiliště, Liběchov, Boží Voda 230, 277 21 Liběchov

Škola poskytla Výroční zprávy za všech pět požadovaných let, které byly předmětem výzkumného šetření. Na dotazníky odpověděli celkem čtyři pedagogové.

- Respondent č. 12: praxe 21-30 let, vysokoškolské vzdělání, učí odborné předměty.

- Respondent č. 13: praxe 21-30 let, vysokoškolské vzdělání, učí odborné předměty.
- Respondent č. 14: Etopedie, speciální pedagogika, praxe 21-30 let, vysokoškolské vzdělání, učí odborné předměty.
- Respondent č. 15: praxe 11-20 let, vysokoškolské vzdělání, učí odborné předměty.

4) Odborné učiliště Kanina, Kanina 57, 277 35 Mšeno

Škola poskytla pouze jednu Výroční zprávu z důvodu změny zřizovatele. Další dostupné Výroční zprávy tohoto učiliště byly dostupné na webových stránkách školy, které bylo OU Kanina dříve součástí (www.fofitv.info, [online], [cit. 2017-07-06]). Na dotazníky odpovědělo celkem pět pedagogických pracovníků.

- Respondent č. 16: Zahradník, DPS, praxe 6-10 let, střední vzdělání, učí odborné předměty a odborný výcvik.
- Respondent č. 17: Kuchař, Prodavač, DPS, praxe 30 let a více, střední vzdělání, učí odborné předměty a odborný výcvik.
- Respondent č. 18: Učitelství všeobecně vzdělávacích předmětů pro II. stupeň ZŠ a SŠ, Pedagogika – Vv, praxe 11-20 let, vysokoškolské vzdělání, ředitelka.
- Respondent č. 19: Zahradnická akademie, Vychovatelství, praxe do 5 let, střední vzdělání, pracuje jako asistent pedagoga.
- Respondent č. 20: ČZU, Učitelství všeobecně vzdělávacích předmětů pro II. stupeň ZŠ a SŠ, praxe 11-20 let, vysokoškolské vzdělání, učí odborné předměty, odborný výcvik a je zástupcem ředitele.

7 Střední odborná škola a střední odborné učiliště Nymburk

7.1 Obecné informace

Historie

V roce 2015 oslavila škola sedmdesáté výročí vzniku školy. Tehdy nesla název Středisko pracujícího dorostu. Důvodem vzniku bylo málo kvalifikovaných pracovníků ve státní organizaci Československé státní dráhy. Doba studia trvala dva roky a žáci se vzdělávali v oborech zámečnick, soustružnick, kovář a kotlář. Počátkem šedesátých let vzniká samostatné Železniční učiliště, které je jediné svého druhu v rámci Pražské dráhy. Kvůli navyšujícímu se počtu žáků, započala stavba domova mládeže, kulturní sál a sportovní hala. V druhé polovině osmdesátých let, kdy učiliště neslo název Střední odborné učiliště železniční v Nymburce, se počet žáků vyšplhal na 1260. Bylo tak i největším učilištěm v ČSFR. Se vznikem ČR se zrušily vazby na železnici i resort dopravy. Krátce na to změnila název na Centrum odborné přípravy Nymburk, neboť se spojilo učiliště s tamní Průmyslovou školou strojní a elektrotechnickou.

Současnost

V současnosti nese škola název Střední odborná a střední odborné učiliště Nymburk² a nabízí několik vzdělávacích programů a dalšího vzdělávání. Uchazeč může vybírat z čtyřletých maturitních oborů, jednoletého studia učebních oborů pro absolventy maturitního nebo jiné učebního oboru, tříletých učebních oborů, tříletých učebních oborů pro žáky se speciálními vzdělávacími potřebami, nástavbové denní a dálkové studium. V rámci dalšího vzdělávání dospělých škola provozuje autoškolu, svářečskou školu, rekvalifikační a jiné kurzy ve vyučovaných oborech, přezkoušení z profesních kvalifikací a další. Tuto doplňkovou činnost využívá průměrně 1700 – 1800 osob.

Prostory školy

Aktivita školy probíhají ve velkém areálu, který poskytuje zázemí pro všechny činnosti, které škola nabízí. Ty se realizují v dvou třípodlažních budovách, jedné jedenáctipodlažní budově, jedna přízemní budova pro odborný výcvik učebních oborů a sportovní hala. Budovy prošly v posledních letech kompletní rekonstrukcí a škola tak

² Pro účely této práce bude dále používán název SOŠ a SOU Nymburk.

disponuje celkem 54 učebnami, z nichž je 32 odborných včetně dílen, a 380 lůžky v domově mládeže a internátu.

Přijímací řízení

Hlavním kritériem pro přijímací řízení v učebních oborech je průměrný prospěch ze základní školy, kdy se posuzuje prospěch z 1. a 2. pololetí 8 ročníku a 1. pololetí 9. ročníku. Dále mohou být přijímání na základě individuálního posouzení prospěchu v profilových předmětech daného oboru.

Vzdělávací obory E

Škola nabízí celkem čtyři učební obory E:

36-57-E/01 Malířské a natěračské práce,

36-37-E/01 Zednické práce,

29-51-E/01 Potravinářská výroba – Cukrářské práce a

65-51-E/01 Stravovací a ubytovací služby – Kuchařské práce.

(www.copnb.cz, [online], [cit. 2017-07-05])

7.2 Statistické údaje³

7.2.1 Pracovníci školy

Průměrný počet pracovníků ve zkoumaných letech je 119, kdy větší polovinu tvoří pedagogičtí pracovníci, jedná se konkrétně o 70 osob.

V oblasti nejvyššího dosaženého vzdělání mají největší podíl pedagogové s magisterským a vyšším vzděláním a se středním vzděláním, výsledky ostatních kategorií vzdělání jsou zanedbatelné. Toto rozložení je dáno tím, že učitelé odborného výcviku mají téměř vždy střední vzdělání, učitelé předmětů odborných a všeobecně vzdělávacích pak vzdělání vysokoškolské.

Větší část pedagogů má více než dvacetiletou praxi.

³ Grafy a tabulky SOŠ a SOU Nymburk jsou umístěny v Příloze č. 2.

7.2.2 Vývoj počtu žáků

Nejvyšší povolený počet žáků SOŠ a SOU Nymburk činí 1300. Skutečný počet je však méně než polovina, z níž většinou část tvoří žáci v denní formě vzdělávání. Počty žáků jednotlivých školních let se vyvíjely takto.

Nejvíce žáků za zkoumaných pět let zaznamenal školní rok 2011/2012. Školu navštěvovalo celkem 647 žáků, z toho 558 v denní formě vzdělávání. Celkový počet žáků učebních oborů E v denní formě byl 137, resp. 24,6% žáků z celkového počtu denního vzdělávání.

Školní rok 2012/2013 čítal 637 žáků, ze kterých studovalo v denní formě 559 žáků. Počet studujících v oborech E denní formy byl 122 (21,8%).

Ve školním roce 2013/2014 byl celkový počet 567, z toho 505 v denní formě a z toho 108 žáků (21,4%) vzdělávacích oborů E.

V letech 2014/2015 bylo celkem žáků 516, v denní formě 465 a z nich 88 (18,9%) žáků oborů E.

Ve školních letech 2015/2016 bylo žáků celkem 560 a z nich 504 v denní formě. 98 žáků (19,4%) navštěvovalo učební obory E denního vzdělávání.

V Grafu č. 2 nalezneme počty přihlášených k nástupu do jednotlivých školních let. Poměr počtu přihlášených a přijatých je uveden v Tabulce č. 1. Z grafu můžeme vyčíst, že větší zájem jeví žáci o obory Potravinářská výroba a Stravovací a ubytovací služby, menší zájem pak o Zednické a Malířské a natěračské práce. Ovšem z hlediska pěti let se zájem o všechny obory zvyšuje.

7.2.3 Druhy postižení⁴

V prvních třech zkoumaných letech bylo nejvyšší zastoupení žáků s mentálním postižením. Druhý nejvyšší počet žáků mělo diagnostikovanou vývojovou poruchu učení nebo chování. Vždy tři žáci měli tělesné postižení a po jednom žáku bylo v občasném zastoupení postižení více vadami, vadami řeči a sluchovým postižením. Žádný žák nebyl se zrakovým postižením ani autismem. V dalších dvou letech počet

⁴ V údajích jsou zahrnuti žáci ze vzdělávacích oborů E i individuálně integrovaní žáci do jiných ve škole nabízených oborů.

vývojových poruch přesáhl počet mentálního postižení, avšak stále zůstávají obě v dominantním postavení mezi ostatními postiženími. V malém zastoupení do pěti žáků mají ostatní postižení (sluchové, zrakové, řečové, tělesné, kombinované) kromě autismu, který není evidován u žádného žáka. Konkrétní počty žáků se zdravotním postižením uvádí Tabulka č. 2.

7.2.4 Výsledky vzdělávání

Ve výročních zprávách nejsou v části týkající se výsledků vzdělávání rozlišeny učební obory E a H. Prospěchové hodnoty jsou tak uvedeny za všechny učební obory s výučním listem. Nelze tedy jednoznačně určit prospěch žáků oborů E. Celkově se však počet žáků, kteří neprospěli, za posledních pět zvyšuje a současně se snižuje poměr žáků opakující ročník (viz. Tabulka č. 3).

Důvodem, proč žáci neprospívají k prvnímu datu, bývá především vysoká absence nebo jsou hodnoceni nedostatečně. Žáci, kteří neprospějí k druhému datu, opakují ročník, přestupují na jiný obor nebo ukončují studium.

Výsledky závěrečných zkoušek (uvedeny v Tabulce č. 4), pro obory E jsou velmi kladné, ovšem celkový počet žáků, kteří ukončili v řádném termínu a zároveň absolvovali zkoušky v prvním jarním termínu, je nízký v porovnání s počtem nastupujících do prvního ročníku.

Z dostupných informací zobrazených v Grafu č. 3 lze vyhodnotit, že z 11 žáků oboru Malířské a natěračské práce počínaje prvním ročníkem v roce 2012/2013 dokončilo úspěšně tříleté studium v jarním termínu 2 žáci (18,2%). V následujícím roce to byli již 4 žáci (80%). V oboru Zednické práce začínající v roce 2012/2013 úspěšně nedokončil studium žádný žák a v roce dalším pouze žák jeden (16,7%). Absolventi oboru Potravinářská výroba v roce 2014/2015 byli 2 (22,2%) z 9 žáků přijatých do prvního ročníku, další rok už bylo absolventů 11 (57,9%). Žáci Stravovacích a ubytovacích služeb mají úspěšnost v prvním zkoumaném období 56,3% (dokončilo 9 žáků), v druhém 26,7% (dokončili 4 žáci).

Nejvyšší nezaměstnanost absolventů ve zkoumaných pěti letech činila 33,3% v dubnu 2016 v oboru Stravovací a ubytovací služby. V ostatních případech, které jsou uvedeny v Tabulce č. 5, nepřesáhla nezaměstnanost 30%.

7.3 Shrnutí

SOŠ a SOU Nymburk je školou nabízející širokou škálu oborů v různých druzích vzdělání. Je to rozhodně výhoda pro žáky, kteří si chtějí zvýšit kvalifikaci a nemusejí tak měnit prostředí a s ním spojené poznávání nových pedagogů a systému. Na druhou stranu je zde problém, dle názorů pedagogů, v začleňování žáků oborů E do tak různorodého kolektivu. Nejvyšší podíl tamních pedagogů dle věku je mezi 41 a 60 lety, tomu odpovídá i největší podíl délky praxe, která je 21 až 30 let. Vzdělávání pak můžeme hodnotit jako velmi kvalitní i z hlediska zaměstnanosti (více níže).

Školou nabízené učební obory E patří mezi populárnější skupiny oborů středního vzdělávání s výučním listem⁵. Velmi kladně se dá hodnotit, z počtu přihlášených zájemců o studium, i zájem o obory E, který za zkoumané období vzrůstá. Avšak počet přijatých do prvních ročníků této školy je různorodý a nelze jednoznačně určit podobnost s počty celorepublikovými, které mají dlouhodobou klesající tendenci⁶. Vyššímu zájmu se těší obory Stravovací a ubytovací služby a Potravinářská výroba. Dotazovaní pedagogové uvádí jako důvod nízkou náročnost studia, která je očekávaná vzhledem k typu studia, a snadnou uplatnitelnost na trhu práce. Naopak menší oblíbenost oborů Malířské a natěračské práce a Zednické práce může být následkem nelibosti k matematice, avšak uplatnitelnost těchto oborů zhodnotili pedagogové jako průměrnou. Pedagogové se shodují na procentu žáků, kteří dokončují obor, který v průměru činí mezi 21 a 40%. Tato hodnota odpovídá údajům uvedených ve výročních zprávách školy. Stejně shodný je i důvod nedokončení studia, kterým je vysoká absence. Důvody můžeme hledat i ve špatně působícím prostředí rodiny a přátel.

Příprava na povolání prostřednictvím odborného výcviku je nejdůležitější částí studia. Odborný výcvik má vždy nejvyšší hodinovou dotaci a u oborů Stravovací a ubytovací služby a Potravinová výroba se v druhém a třetím ročníku navyšuje. U zbylých dvou

5 Mezi skupiny oborů středního vzdělávání s výučním listem, které se dlouhodobě drží nad hranicí 2000 přijatých žáků do 1. ročníků, se řadí tyto: Gastronomie, hotelnictví a turismus, Strojírenství a strojírenská výroba, Zemědělství a lesnictví, Stavebnictví, geodzie a kartografie, Osobní a provozní služby, Potravinářství a potravinářská chemie, Elektrotechnika, telekomunikační a výpočetní technika (Vojtěch, Paterová, 2016).

6 Za posledních 12 let (2005 až 2016) počet žáků vstupujících do učebních oborů postupně klesá (Vojtěch, Paterová, 2016).

oborů je hodinová dotace totožná ve všech ročnících studia. Všeobecně vzdělávací předměty se vyučují jednu vyučovací hodinu týdně, odborné předměty dvě až pět hodin (www.copnb.cz, [online], [cit. 2017-07-05]). Praxi vykonávají studenti v prostorách školy s učiteli odborného výcviku a během tříletého studia i v provozu u zaměstnavatele, který poskytuje žákům odbornou praxi. Spolupracujících firem má škola hned několik. Výhody praxe ve školním prostředí se shledávají jistě v individuálním přístupu a odpovídající náplni práce. Při praxi v provozu pak žák pozná realitu práce a mimo jiné dochází i k tak důležité integraci do společnosti. Ačkoliv k nabídce zaměstnání z místa praxe spíše nedochází, neznamená to, že ji šikovný student nemůže dostat, zvláště pak, pokud se snaží zdokonalovat své dovednosti, např. oborovou prací ve svém volném čase.

Po absolvování školy většina žáků nepokračuje dále ve studiu a hlásí se na Úřad práce nebo rovnou do zaměstnání. Zaměstnanost absolventů uváděli pedagogové mezi 60 a 100% - statistiky Úřadu práce ČR uvádí zaměstnanost 70% a více (MPSV, [online], [cit. 2017-07-09]). Dle pedagogů volí 80% zaměstnaných absolventů práci ve vystudovaném oboru, což je velmi pozitivní výsledek vzdělávání. Dle šetření by ale někteří absolventi potřebovali zpočátku odbornou pomoc při výkonu povolání. Obdobnou pomoc ve škole, prostřednictvím asistenta pedagoga, nevyužívá žádný z žáků, ačkoliv u některých je postrádán.

V otázce zařazení absolventa do společnosti, jeho snahu o kvalitní společenský život a vysokou míru samostatnosti lze konstatovat, že přístup je v úrovni individuality. Velice záleží na jedinci, jestli je aktivní nebo pasivní, jestli se mu dostává podpory rodičů, přátel, školy a v neposlední řadě i od širší společnosti. Základem kvalitní integrace do společnosti je podpora osoby se zdravotním znevýhodněním založená na spolupráci výše zmíněných.

8 Odborné učiliště, Praktická škola, Základní škola a Mateřská škola Příbram IV, příspěvková organizace

8.1 Obecné informace

Historie

Historie školy je úzce spjata s rozvojem tamního hornictví. Škola vznikla v letech 1944 a nesla název Učňovské hornické středisko středočeských rudných dolů, kde se vyučovala, jak název napovídá, důlní řemesla. V roce 1951 byla škola přesunuta do nových budov a měla název Hornické učiliště státních pracovních záloh č. 5. V obrovském areálu se nacházel internát, škola, tělocvična, kuchyně s jídelnou a další prostory, kde se vyučovala pouze teorie dvouletých, později i tříletých učebních oborů. V roce 1958 nese škola opět nový název a obory se rozšiřují, avšak prostory školy pro výuku nestačí a o 8 let později má opět nové sídlo. Soustava oborů se měnila dle poptávky. Největší boom zažívá škola v 90. letech 20. století, kdy Integrovanou střední školu Příbram navštěvuje téměř 600 žáků a nabízí i maturitní obory. Ty se ale postupem času ruší a škola se transformuje na dva subjekty – odborné učiliště a základní školu pro žáky se speciálními vzdělávacími potřebami.

Současnost

Od roku 2012 jsou subjekty sloučeny a nazývá se Odborné učiliště, Praktická škola, Základní škola a Mateřská škola Příbram IV, příspěvková organizace⁷ a je zaměřená na vzdělávání žáků se speciálními vzdělávacími potřebami. V rámci středního vzdělávání nabízí škola tříleté učební obory E a jednoleté nebo dvouleté studium v Praktické škole. V základním vzdělávání poskytuje škola studium v Základní škole praktické, Základní škole speciální a 1. – 5. ročník ZŠ pro žáky s logopedickými vadami (s diagnózou vývojové dysfázie, balbuties, mutismus). Dále nabízí přípravný stupeň ZŠ speciální (předškolní vzdělávání dětí s těžkým zdravotním postižením ve věku od 4 do 7 let věku) a součástí školy je i odloučené pracoviště ZŠ a MŠ při DOL Bukovany. Ke škole je přidruženo i školní poradenské zařízení SPC.

⁷ Pro účely této práce bude dále používána zkratka OU, PrŠ, ZŠ a MŠ Příbram.

Prostory školy

Škola je tvořena několika budovami, ve kterých se nachází třídy pro teoretické vyučování, dílny pro praktické vyučování, tělocvična a stravovací výdejna. Ubytování škola neposkytuje.

Přijímací řízení

Podmínkami pro přijetí do učebních oborů E ze strany uchazeče jsou ukončená povinná školní docházka, zdravotní způsobilost studovat zvolený obor a doporučující zpráva ze školského poradenského zařízení.

Vzdělávací obory E

Škola nabízí vzdělávání v těchto oborech:

36-67-E/01 Zednické práce,

65-51-E/01 Stravovací a ubytovací služby,

66-51-E/01 Prodavačské práce

75-41-E/01 Pečovatelské služby

23-51-E/01 Strojírenské práce.

(www.ouu.pb.cz, [online], [cit. 2017-07-05])

8.2 Statistické údaje⁸

8.2.1 Pracovníci školy

Průměrný počet zaměstnanců v této škole je 36. Tři čtvrtiny z celkového počtu (26 osob) tvoří pedagogičtí pracovníci.

V hodnocení dle vzdělání pedagogů v prvních zkoumaných letech byl vyšší počet pedagogů se středním vzděláním než s vysokoškolským. Postupem let se tyto hodnoty vyrovnávají a tvoří poměrné zastoupení pedagogických pracovníků.

V této škole nalezneme v posledních letech poměrně vyvážené zastoupení pedagogů podle délky praxe⁹.

⁸ Grafy a tabulky OU, PrŠ, ZŠ a MŠ Příbram jsou umístěny v Příloze č. 3.

8.2.2 Vývoj počtu žáků

Nejvyšší povolený počet žáků ve středním vzdělávání má škola 224, přičemž naplněnost se pohybuje mezi 60-70% a všichni žáci studují denní formu vzdělávání. Vývoj počtu studujících žáků za zkoumaných pět let je následující.

Nejvyšší počet žáků byl v prvním zkoumaném roce, tj. školní rok 2011/2012. Tento počet činil celkem 158 žáků, z toho 134 žáků studovalo učební obory E, zbylých 24 žáků navštěvovalo Praktickou školu.

V následujícím školním roce 2012/2013 byl celkový stav žáků opačný. Nejnižší počet čítal 127 žáků, ze kterých bylo 109 žáků v oborech E, ostatních 18 žáků v Praktické škole.

V roce 2013/2014 bylo v této škole středoškolských žáků 136. Z nich 119 žáků studovalo učební obor E a 17 žáků studovalo Praktickou školu jednoletou či dvouletou.

Počet žáků se opět zvýšil ve školním roce 2014/2015 na 140. Přibýlo především žáků v Praktické škole, kterých bylo 22. 118 žáků studovalo učební obory E.

V posledním roce 2015/2016 vzrostl počet žáků oborů E na 125 z celkového počtu 151 žáků ve středním vzdělávání.

Vývoj zájmu o jednotlivé obory za posledních pět let zobrazuje Graf č. 4. V posledních dvou letech jeví žáci vyšší zájem o obory Stravovací a ubytovací služby a Strojírenské práce než o ostatní. Tyto také společně s oborem Pečovatelské služby mají dlouhodobě vyvážený počet uchazečů. U oborů Zednické a Prodavačské práce je zájem kolísavě klesající. Poměr počtu přihlášených a přijatých je uveden v Tabulce č. 6.

8.2.3 Druhy postižení¹⁰

Nejvyšší zastoupení zdravotního postižení za posledních pět let má mentální postižení a vývojové poruchy učení a chování. Počet žáků s mentálním postižením má však rostoucí tendenci, kdežto počet žáků s vývojovými poruchami učení a chování tendenci klesající. Do deseti žáků eviduje škola žáky s kombinovaným postižením. V prvních třech zkoumaných letech jsou evidovány i vady řeči, tělesné postižení a autismus, ale v

⁹ Délka praxe je ve výročních zprávách rozdělena: do 5 let, do 10 let, do 20 let, do 30 let, 30 a více let.

¹⁰ Údaje jsou kompletní za všechny poskytované obory středního školství, tj. i Praktická škola jednoletá i dvouletá.

posledních dvou letech jsou tyto položky zanedbatelné. Sluchové a zrakové postižení škola za těchto pět let neeviduje žádné. Jednotlivé hodnoty jsou znázorněny v Tabulce č. 7.

8.2.4 Výsledky vzdělávání

Počet žáků, kteří neprospěli nebo opakovali ročník, se během let snižuje, dokonce ve školním roce 2015/2016 prospěli všichni žáci. Důvody špatných prospěchů žáků jsou záškoláctví, neochota k učení se a nepravidelná docházka. Bohužel během školního roku ukončí nebo přeruší studium několik žáků – z důvodů neomluvené absence nebo na žádost vlastní či zákonných zástupců. Ve zkoumaných letech to bylo nejméně 19 žáků a nejvíce 36 žáků. Výsledky vzdělávání uvedené v Tabulce č. 8 jsou uvedeny za všechny tři ročníky všech učebních oborů E dohromady. Stav byl hodnocen vždy k poslednímu dni daného školního roku.

Výsledky závěrečných zkoušek jsou vynikající, neboť za zkoumaných pět let všichni žáci prospěli. V Tabulce č. 9 je znázorněn celkový počet žáků a poměr žáků, kteří prospěli s vyznamenáním a prospěli.

Z dostupných informací lze posoudit, že z počtu přijatých žáků do 1. ročníků úspěšně vykoná po třech letech studia závěrečné zkoušky zhruba jedna třetina žáků (více v Grafu č. 5). U oboru Stravovací a ubytovací služby s počátkem studia ve školním roce 2012/2013 dokončili studium 4 žáci (33%), v roce následujícím 9 žáků (56%). Nejvíce žáků ve zkoumaných dvou obdobích dokončilo obor Zednické práce – 3 žáci (33%) v prvním a 12 žáků (92,3%) v druhém období. Naopak nejméně je absolventů z oboru Prodavačské práce, kde obor dokončili 2 žáci (15,4%) a o rok později 3 žáci (30%). Strojírenské práce patří mezi obory s nižším počtem absolventů – v prvním zkoumaném roce byli 3 absolventi a v druhém pouze 1 absolvent. Obor Pečovatelské služby si vede lépe – v prvním zkoumaném období dokončili studium 2 žáci (29%), v druhém dokonce 9 žáků (80%).

Nezaměstnanost absolventů za zkoumaných pět let je velice různorodá, jak je vidět v Tabulce č. 10. Například absolventi oboru Pečovatelské práce, kteří získali výuční list na jaře 2012, byli v dubnu 2013 všichni nezaměstnaní. Naopak Absolventi Prodavačských prací téhož roku byli zaměstnaní všichni.

8.3 Shrnutí

OU, PrŠ, ZŠ a MŠ Příbram je jedinou školou svého druhu na Příbramsku, jelikož nabízí vzdělávání lidem se speciálními vzdělávacími potřebami od předškolního věku až po dospělost. Při škole bylo také zřízeno Speciálně pedagogické centrum, které významně zvýšilo kvalitu a zájem o tuto školu. Za poslední roky škola mimo jiné navýšila úvazky asistentům pedagogů (V části středního vzdělávání eviduje škola 4 asistenty pedagoga, v základním vzdělávání dokonce 11 asistentů pedagoga.) a otevřela nové třídy pro žáky s logopedickými vadami. I na základě těchto skutečností vykazuje škola v posledních letech zvyšující počet studentů.

Mezi školou nabízenými obory E jsou tři, o které je dlouhodobě v České republice velký zájem.¹¹ Ačkoliv tento celorepublikový zájem klesá ve skupině oborů Gastronomie, hotelnictví a turismu, vykazuje právě obor Stravovací a ubytovací služby, patřící do této oblasti, nejvyšší počet uchazečů i žáků ze všech nabízených oborů E. Naopak obor Strojírenská výroba ve skupině Strojírenství a strojírenská výroba, která má od roku 2013 nejvyšší podíl vstupujících žáků do 1. ročníků (Vojtěch, Paterová, 2016), se řadí v posledních dvou letech na druhé místo dle počtu uchazečů, dle názorů pedagogů patří mezi méně oblíbené. Důvody oblíbenosti oborů dle respondentů jsou především snadná uplatnitelnost na trhu práce, nízká náročnost studia a i možné dobré finanční ohodnocení. Uplatnitelnost jednotlivých oborů hodnotí respondenti ve vysokou, především u oboru Stravovací a ubytovací služby a Prodavačské práce. Vzhledem ke kolísajícím hodnotám, které znázorňují procento úspěšných absolventů, pedagogové dobře zhodnotili, že úspěšnost bývá vyšší v oborech Stravovací a ubytovací služby, Zednické práce a Pečovatelské služby. Pedagogové se zcela shodují na důvodu ukončení studia, kterým je vysoká absence, jenž bývá často neomluvená.

Vysoký důraz klade škola na odbornou přípravu, kterou chtějí u žáka dosáhnout maximální nezávislosti, integraci a profesní připravenosti. Tomu odpovídá učební plán jednotlivých předmětů, kde vždy nejvyšší hodinovou dotaci má odborný výcvik. Tato dotace se zvyšuje během studia. V oblasti zájmu jsou také odborné předměty, nejméně pak na všeobecně vzdělávací předměty (www.ouu.pb.cz, [online], [cit. 2017-07-05]).

¹¹ Respektive patří do skupin oborů, do kterých je v každém roce přijato do 1. ročníků více než 2000 žáků.

Praxi vykonávají studenti během studia, jak ve škole pod odborným vedením pedagogů, tak i v provozu u zaměstnavatele. Odborné učiliště má přes třicet spolupracujících firem a smluvních pracovišť. V rámci produktivní práce nabízí dokonce práce v oblasti zámečnictví a zednictví. Větší část dotazovaných pedagogů si myslí, že praxe ve škole není výlučně lepší než na pracovišti, právě proto, že žáci především nabírají reálné zkušenosti a mohou dostat nabídku pracovní smlouvy. Školní praxe však spočívá v individuálním přístupu, který většina žáků potřebuje.

V dalším studiu pokračuje v nástavbovém studiu občas jeden žák ze všech absolventů určitého roku. Někteří žáci se hlásí znovu na další učební obor. Zaměstnanost za pět zkoumaných let byla více než 50%, jednou, v případě absolventů Pečovatelských služeb v roce 2013, vykazovala nulové hodnoty (MPSV, [online], [cit. 2017-07-09]). Pozitivní je, dle pedagogů, že absolventi pracují z větší části v oblasti týkající se jejich oboru vzdělání. U jednoho žáka, který využívá ve škole asistenta pedagoga, bude možná i potřeba podpory při zaměstnání.

Pedagogové dále hodnotí, že se zařazováním do společnosti, nemají absolventi velké problémy v případě, že mají zažité společensky přijatelné normy, dobré vedení nebo podporující rodinu. Kladně také hodnotí jejich snahu o společenský život a o co nejvyšší samostatnost. Pokud však člověk nemá zájem o školu a všeobecně o dodržování pravidel a norem, bývá spíše na okraji společnosti a jejich uplatnitelnost je nízká.

9 Střední odborné učiliště Liběchov

9.1 Obecné informace

Historie

Původní objekt postavili pro účely bankovního domu Bensener Sparkasse. Na přelomu 19. a 20. století nemovitost přecházela do vlastnictví několika soukromníků. Od roku 1922 se zde nacházelo sanatorium, které se později přeměnilo na pracovní tábor pro děti říšských příslušníků. Pár let poté se vlastníkem stalo Ministerstvo zemědělství ČSR a vznikla tak zde škola zaměřená na zemědělské obory.

Současnost

V současné době nese škola název Střední odborné učiliště Liběchov¹². Ve škole jsou vzdělávání žáci z různých sociálních a etnických skupin a žáci se speciálními vzdělávacími potřebami. Škola poskytuje vzdělávání ve čtyřech učebních oborech H, pěti učebních oborech E, které poskytují stejné zaměření jako obory H, a dále vzdělávání v oboru Praktická škola dvouletá. Škola provozuje i několik doplňkových činností, kterými jsou např. provozování autoškoly, pořádání odborných kurzů, školení apod. nebo poskytování služeb pro zemědělství, zahradnictví, lesnictví atp.

Prostory školy

Budovy školy, které se nacházejí ve městě Liběchov a v obci Hořín, disponují, kromě prostorů, kde se realizuje teoretická výuka, také prostory pro výuku odborného výcviku – dílny pro např. Strojírenské a Opravářské práce, skleníky a zahrady pro potřeby zahradnických oborů. Realizace odborného výcviku pro Stravovací a ubytovací služby probíhá v liběchovské školní kuchyni, která zajišťuje stravování pro žáky a zaměstnance školy. V jedné části školní budovy se nachází Domov mládeže, kde jsou žáci během týdne ubytováni. Vybavenost školy je průměrná. Některé předměty výuky jsou zastaralé, avšak některé oblasti se postupně modernizují a opravují. Škola nemá ve svých prostorách tělocvičnu, proto výuka probíhá v zimních měsících v tělocvičně tamní základní školy.

¹² Pro účely práce bude dále používán název SOU Liběchov.

Přijímací řízení

Přijímací řízení probíhá na základě posouzení klasifikace ze Základní školy, které se uskutečňuje prostřednictvím bodového hodnocení za průměrný prospěch. Při vysokém zájmu probíhají navíc pohovory s uchazeči. Dalšími kritérii jsou i počty dostatečných a nedostatečných.

Vzdělávací obory E

Nabídka školy vzdělávacích oborů E je následující:

23-51-E/01 Strojírenské práce,

41-52-E/01 Zahradnické práce,

41-55-E/01 Opravářské práce,

65-51-E/01 Stravovací a ubytovací služby,

66-51-E/01 Prodavačské práce.

Nově byly do školského rejstříku zapsány právě obory E Prodavačské práce a Strojírenské práce, které však ve školním roce 2015/2016 nebyly vyučovány.

(www.soulibechov.cz, [online], [cit. 2017-07-06])

9.2 Statistické údaje¹³

9.2.1 Pracovníci školy

Průměrný celkový počet pracovníků školy činí 31. Zástupci pedagogických pracovníků tvoří zhruba dvě třetiny z celkového počtu.

Větší polovinu těchto pedagogických pracovníků tvoří pedagogové se středním vzděláním. S vysokoškolským vzděláním je méně osob s bakalářským vzděláním než s magisterským a vyšším. Žádný pedagog dlouhodobě nemá vyšší odborné vzdělání.

Ve zkoumaných školních letech vyučují pedagogové s praxí od 11 let a výše. Do 10 let praxe má 1 až 2 pedagogové ve školním roce.

¹³ Grafy a tabulky SOU Liběchov jsou umístěny v Příloze č. 4.

9.2.2 Vývoj počtu žáků

Nejvyšší povolený počet žáků má SOU Liběchov 628, kde žáci studují pouze denní formou vzdělávání. Naplněnost bývá v průměru 20%. Celkové počty studujících žáků za zkoumané školní roky, stejně jako u předchozích škol, se postupem let spíše snižuje. Tento vývoj, pro zajímavost i počet žáků navštěvující Praktickou školu dvouletou, je uveden níže.

Ve školním roce 2011/2012 navštěvovalo školu celkem 144 žáků, ze kterých studovalo učební obory E 57 žáků. 11 žáků navštěvovalo Praktickou školu dvouletou.

Školní rok 2012/2013 čítal celkem 132 žáků, z toho obory E studovalo 40 žáků a obor Praktická škola dvouletá 6 žáků.

Další školní rok 2013/2014 byl celkový počet žáků středního vzdělávání 125, ze kterých bylo 53 žáků v oborech E a 5 žáků navštěvovalo Praktickou školu dvouletou.

Počty klesaly i v dalším školním roce 2014/2015. Celkový stav byl 119 studujících žáků. Žáků v učebních oborech E bylo 51 a v Praktické škole dvouleté byli 4 žáci.

V posledním zkoumaném roce 2015/2016 byl nejnižší celkový počet žáků – 115, avšak se zvýšil počet žáků vzdělávající se v oborech E na 58. V oboru Praktická škola dvouletá bylo 6 žáků.

V Grafu č. 6 je zobrazen pětiletý vývoj zájmu o jednotlivé obory vzdělávání. Obory Stravovací a ubytovací služby a Zahradnické práce vykazují zpočátku vyšší zájem, ale v posledních dvou letech zájem klesl. Vývoj u oboru Opravářské práce byl opačný. Zprvu zájem klesal, v posledních dvou letech se zvýšil. Vzhledem k menšímu počtu uchazečů s nástupem do školních let 2015/2016 a 2016/2017, byli všichni uchazeči přijati. Poměry počtů přihlášených a přijatých žáků znázorňuje Tabulka č. 11.

9.2.3 Druhy postižení¹⁴

Z hlediska druhů postižení byl nejvíce různorodý školní rok 2014/2015, kde byl i nejvyšší počet žáků s mentálním postižením, které má nejvíce zástupců v posledních dvou letech. Rozhodně nezanedbatelné množství žáků je s vývojovými poruchami učení a chování, které v roce 2011/2012 činilo 40 žáků. Toto pak postupem času klesalo.

¹⁴ Údaje ve Výročních zprávách jsou celkové za všechny vzdělávací obory dohromady.

V posledních dvou letech je zastoupení i v oblasti sluchového postižení, tělesného postižení a postižení více vadami. Přehled počtů žáků s různými druhy postižení jsou uvedeny v Tabulce č. 12.

9.2.4 Výsledky vzdělávání

Výsledky vzdělávání vykazuje škola velmi dobré. Počty těch, kteří neprospěli, bývají 3 až 9 osob. Z nich 1 žák opakuje ročník. Pokud jsou někteří žáci neklasifikováni, pak je to hlavně z odborných předmětů jednotlivých oborů vzdělávání. Velký problém ve vzdělávání je hlavně docházka žáků do školy a často nezáměr o učivo. To je odraženo i od velkého počtu sociálně znevýhodněných žáků ve škole. V Tabulce č. 13 se uvádí výsledky vzdělávání na konci školního roku za obory E a H dohromady, vzhledem k nerozlišení dat ve Výročních zprávách.

Výsledky závěrečných zkoušek jsou velmi dobré. Za zkoumaných pět let vykonávalo závěrečné zkoušky v oborech E 73 žáků. Neprospělo pouze 8 žáků. V oboru zahradnické práce vždy prospěli všichni žáci, naopak v oboru Opravářské práce vždy někteří žáci neprospěli. Počty žáků v jednotlivých školních letech a oborech jsou uvedeny v Tabulce č. 14.

Z dostupných informací lze posoudit, že z počtu přijatých žáků do 1. ročníků úspěšně vykoná po třech letech studia závěrečné zkoušky v průměru jedna třetina (zobrazeno v Grafu č. 7). Nejvíce žáků ukončilo úspěšně tříleté studium Zahradnické práce s nástupem do prvního ročníku v roce 2013/2014, bylo to 5 žáků (83%). Naopak v oboru Opravářské práce, za zkoumaná dvě období, nedokončil studium ani jeden žák.

Nezaměstnanost k prvnímu zkoumanému datu (duben 2012) byla vyšší v porovnání s ostatními roky., kdy se několikrát vyskytla i 100% zaměstnanost. Údaje o nezaměstnanosti jsou uvedeny v Tabulce č. 15.

9.3 Shrnutí

SOU Liběchov je jedinou školou na Mělnicku poskytující vzdělání v tolika učebních oborech E, navíc nabízející i obory kategorie H a C. Součástí školy je i Domov mládeže, který jistě hraje při výběru školy nemalou roli. Velice kladně je hodnocena její

prezentace v regionu prostřednictvím svých výrobků a dovedností. V SOU Liběchov jsou zaměstnáni dva asistenti pedagogů, kteří spolupracují mimo jiné i s výchovnou poradkyní, která se intenzivně věnuje žákům se speciálními vzdělávacími potřebami, a jejich zákonným zástupcům.

Nabízené obory patří mezi populárnější kategorie oborů České republiky (Vojtěch, Paterová, 2016). Stejně jako v předchozím případě¹⁵ se obor Stravovací a ubytovací těší největší oblibě. Počet uchazečů, ale i žáků, je za zkoumaná období vždy nejvyšší. Na druhém místě v oblíbenosti oborů je obor Zahradnické práce, který má v posledních dvou školních letech nejvyšší počet žáků. Na této oblíbenosti se shodují i respondenti. Hlavním důvodem oblíbenosti, dle pedagogů, je snadná uplatnitelnost na trhu práce, která odpovídá stavu zaměstnanosti absolventů nejoblíbenějšího oboru. Neoblíbenost oborů, v tomto případě Opravářské práce, dle respondentů nesouvisí s jeho náročností. Větší procento žáků, podle statistik, nedokončuje obor. Respondenti ale uvádí opak – více než polovina obor dokončí. Důvody nedokončení oborů jsou jednoznačné – vysoká absence a částečně i špatný prospěch.

V učebních oborech je především důležitá praxe a osvojování si dovedností. Není tomu jinak ani v této škole. Praxe se během studia navyšuje a odborné předměty jsou vyučovány častěji než všeobecně vzdělávací předměty, což je zakotveno ve školních vzdělávacích programech školy (www.soulibechov.cz, [online], [cit. 2017-07-06]). Praxe se, obdobně jako v jiných školách, vykonává i ve školním prostředí i u různých zaměstnavatelů poskytující praxi studentům. Respondenti se shodují, že pro jejich žáky je lepší vykonávat praxi ve škole z důvodů individuálního přístupu, většího zapojení do činnosti a lepší psychické kondice žáka. Výhody praxe u zaměstnavatele shledávají v možnosti nabídky pracovní smlouvy, kterou nabídne žákovi zhruba v polovině případů.

Zaměstnanost absolventů za zkoumaných pět let je lehce přes 80% (MPSV, [online], [cit. 2017-07-09]), což volila pouze polovina respondentů. Je třeba ale také kladně zhodnotit, že podle šetření, se polovina žáků pracuje v oboru i ve svém volném čase a obor zaměstnání absolventa z větší části odpovídá oboru vyučení. V současné době je

¹⁵ OU, PrŠ, ZŠ a MŠ Příbram

potřeba u 3 žáků asistent pedagoga, avšak se pedagogové shodují, že tato podpora nebude nutná při výkonu povolání.

Po absolvování učebního oboru se zanedbatelné množství hlásí k dalšímu studiu. Jejich zařazování do společnosti je, vzhledem k většímu počtu sociálně znevýhodněných, obtížnější. Pedagogové uvádí, že je to velice individuální a někteří projevují snahu, někteří ne. O samostatnost se snaží opravdu většina žáků, avšak v otázce kvalitního společenského života to je opět v individuální úrovni.

10 Odborné učiliště Kanina

10.1 Obecné informace

Historie

Učiliště bylo založeno v roce 1964 Ing. Jiřím Dürrem, který působil v učilišti jako ředitel. Škola se zaměřovala již od počátku na vzdělávání žáků s mentálním postižením, což přetrvává dodnes. Škola se během let potýkala i s existenčními problémy, proto byla několik let součástí dalšího okresního učiliště, konkrétně SOU Liběchov. Poté mělo být učiliště v Kanině zrušeno, a zaměstnanci a žáci měli být převedeni do SOU Liběchov. Avšak po žádostech rodičů i žáků se učiliště zachovalo a stalo se součástí jiné střední školy, konkrétně Střední školy fotografické, filmové a televizní, o.p.s. Skalsko až do konce roku 2014.

Současnost

Od počátku roku 2015 je škola samostatnou právnickou osobou nesoucí název Odborné učiliště Kanina¹⁶. Vzdělává žáky především ze základních škol speciálních a praktických ve třech učebních oborech E, které jsou uvedeny níže. Velký význam pro žáky má externí spolupracovnice – psycholožka, která pravidelně dojíždí za žáky i pracovníky školy.

Prostory školy

V přízemí budovy školy se odehrává veškeré školní dění. Nachází se tu tři třídy sloužící k vyučování žáků, prostory pro odborný výcvik, školní kuchyně a jídelna, kde se pořádají i kulturní akce školy, tělocvična, šatny žáků, kanceláře a sborovna. V dalších podlažích školy se nachází internát s maximální kapacitou 35 žáků, který využívá zhruba polovina studujících žáků, vchovatelná a společenská místnost. Kolem budovy školy se nachází venkovní hřiště a pro potřeby odborného výcviku skleníky, zahrady.

Přijímací řízení

V rámci přijímacího řízení se uskutečňuje pohovor s uchazeči a zkoumá se jeho motivace ke studiu. Dalšími kritérii jsou prospěch za období povinné školní docházky, zdravotní způsobilost uchazeče a doporučení školského poradenského zařízení.

¹⁶ Pro účely této práce je dále používán zkrácený název OU Kanina.

Vzdělávací obory E

V OU Kanina jsou dlouhou nabízeny tyto učební obory:

41-52-E/01 Zahradnické práce,

65-51-E/01 Stravovací a ubytovací služby,

75-41-E/01 Pečovatelské služby.

(www.ouknina.cz, [online], [cit. 2017-07-09])

10.2 Statistické údaje

10.2.1 Pracovníci školy

Učiliště zaměstnává celkem 20 pracovníků, ze kterých je 14 pedagogů. Jejich vzdělání je z větší části střední s absolvováním doplňujícího pedagogického studia. Větší počet zaměstnanců odpovídá specifickému zaměření školy, kdy je vyžadován snížený počet žáků ve třídách.

10.2.2 Vývoj počtu žáků

Maximální povolený počet žáků má škola 45, přičemž naplněnost je mezi 80 – 90%. Studium probíhá výhradně v denní formě vzdělávání. V letech 2011/2012 studovalo ve škole celkem 38 žáků, v roce 2014/2015 41 žáků a v roce 2015/2016 bylo 36 žáků.

Nejvyšší obsazenost oborů měl ve zkoumaných letech vždy obor Zahradnické práce, který studovalo průměrně 18 žáků, méně pak obory Pečovatelské služby s průměrnou obsazeností 11 žáků a Stravovací a ubytovací služby s průměrným počtem 10 žáků.

10.2.3 Druhy postižení

Většina žáků ve škole má diagnostikovanou lehkou mentální retardaci, avšak není výjimkou ani středně těžká mentální retardace. Mezi žáky nalezneme též postižení kombinované, tělesné nebo vývojové vady učení a chování. Jako konkrétní diagnózy žáků můžeme jmenovat astma, epilepsie, oslabení CNS, syndromy ADHD, ADD, syndrom CAN, spastická triparéza i kvadruparéza, dysgrafie, dyslexie, dyskalkulie aj.

10.2.4 Výsledky vzdělávání

Úspěšnost žáků při závěrečných zkouškách je vysoká. V roce 2012 konalo závěrečné zkoušky celkem 10 žáků, z nichž jeden žák z oboru Zahradnické práce neprospěl. Při závěrečných zkouškách v roce 2014 bylo přítomno 10 žáků, ze kterých 2 žáci oboru Zahradnické práce zkoušku nesložili. O rok později neprospěli 2 žáci z 11 žáků u závěrečných zkoušek. Jeden žák byl z oboru Zahradnické práce a druhý ze Stravovacích a ubytovacích služeb. V posledním zkoumaném roce se účastnilo závěrečných zkoušek 12 žáků a všichni prospěli. Můžeme tedy konstatovat, že nejvyšší úspěšnost mají absolventi oboru Pečovatelské služby, neboť u závěrečných zkoušek prospěli vždy všichni.

Vždy v dubnu roku 2012, 2013 a 2015 neevidoval Úřad práce ČR žádného absolventa z oborů OU Kanina. V dubnu 2014 bylo v evidenci Úřadu práce ČR 2 absolventi oboru Zahradnické práce a 4 absolventi oboru Stravovací a ubytovací služby. V dubnu 2016 byl v evidenci Úřadu práce ČR pouze jeden absolvent oboru Stravovací a ubytovací služby (MPSV, [online], [cit. 2017-07-10]).

10.3 Shrnutí

OU Kanina je malou školou v malebné krajině Kokořínska, která má již svou dlouholetou tradici. Její existenční problémy v letech minulých se odráží v moderním vybavení školy, kterého je nedostatek, avšak kompenzuje to odborným vzděláváním a rodinným přístupem k žákům, který pramení od pedagogů, vychovatelů, ale i ostatních pracovníků školy.

Odborné učiliště poskytuje takové obory vzdělávání, kterým může zajistit především kvalitní odborný výcvik, bez ohledu na celorepublikový zájem o vzdělávací obory kategorie E. Podle dotazovaných pedagogů je nejmenší oblíbenost v porovnání s ostatními oboru Pečovatelské služby. Také hodnotí 80 – 100% dokončování oborů žáky ve všech učebních oborech, což nelze zhodnotit s údaji školy, jelikož nebyly ve Výročních zprávách obsaženy. Důvody, které stojí za nedokončením oboru, jsou dle pedagogů vysoká absence, špatný prospěch, ale i například těhotenství žákyň. Obory jsou oblíbené dle dotazovaných hlavně z důvodu snadné uplatnitelnosti na trhu práce a

nízké náročnosti studia. Nejvyšší uplatnitelnost shledávají dotazovaní v oboru Pečovatelské služby, vysokou uplatnitelnost hodnotí i u oboru Stravovací a ubytovací služby. Obor Zahradnické práce má dle respondentů uplatnitelnost nadprůměrnou.

Odborné učiliště směřuje, svým vzděláváním, žáky k osvojení základů učebního oboru a k úspěšnému zapojení se do normálního života. Velký důraz klade na odborný výcvik, jehož hodinová dotace se v druhém a třetím ročníku zvyšuje. Poměr počtu hodin všeobecně vzdělávacích předmětů, odborných předmětů a odborného výcviku je obdobná jako u předchozích zkoumaných škol, čili nejmenší část celé oblasti vzdělávání tvoří všeobecné předměty, největší pak odborný výcvik (www.ouknina.cz, [online], [cit. 2017-07-09]). V otázce, kde je lepší pro studenta vykonávat praxi, se dva pedagogové shodují na ideálu střídání odborného výcviku školního a externího, dva respondenti si myslí, že je lepší výkon praxe ve škole především z důvodu individuálního přístupu k žákovi. Výhody mimoškolní praxe shledávají respondenti v možnosti následné nabídky pracovní smlouvy, což se realizuje zhruba u poloviny žáků, a podpoře integrace do společnosti. V OU Kanina působí dva asistenti pedagoga.

Zaměstnanost svých absolventů hodnotí respondenti mezi 60-80%, bohužel více než polovina jich uvádí, že absolventi a ani žáci ve svých oborech spíše nepracují. V učilišti jsou nyní 3 žáci, kteří potřebují asistenta pedagoga a všichni budou potřebovat odbornou pomoc i ve výkonu povolání.

Absolventi tohoto učiliště dále nepokračují ve vyšším vzdělávání. Jejich zařazení do společnosti, míra samostatnosti a snaha o kvalitní společenský život hodnotí respondenti vcelku různě. Společně se shodují na tom, že další život ovlivňuje především rodina absolventa. Při zájmu a podpoře rodiny jsou žáci integrováni do společnosti. Většina z nich je schopna samostatného a plnohodnotného života.

11 Vyhodnocení výsledků dotazníku¹⁷

Otázka č. 1 až otázka č. 4

Tyto otázky v dotazníku byly zaměřeny na charakteristiku respondentů, která je uvedena v kapitole 6.4.

Otázka č. 5

Respondenti hodnotili míru úspěšnosti při dokončení studia jednotlivých učebních oborů. 100% respondentů odpovídalo u oboru Stravovací a ubytovací služby, nejméně, tedy 20% respondentů, hodnotilo obor Opravářské práce.

Žáci jsou úspěšnější při dokončení studia¹⁸ v těchto oborech: Stravovací a ubytovací služby, Pečovatelské služby, Zahradnické práce a Opravářské práce.

Tabulka č. 16 Úspěšnost při dokončení studia

	Počet respondentů	100 – 81%	80 – 61%	60 – 41%	40 – 21%	20 – 0%
Stravovací a ubytovací služby	20	7 (35%)	6 (30%)	2 (10%)	5 (25%)	0
Pečovatelské služby	11	8 (73%)	1 (9%)	1 (9%)	1 (9%)	0
Prodavačské práce	6	1 (17%)	0	2 (33%)	3 (50%)	0
Zednické práce	11	3 (27%)	1 (9%)	3 (27%)	4 (36%)	0
Strojírenské práce	6	1 (17%)	1 (17%)	2 (33%)	2 (33%)	0
Zahradnické práce	9	5 (56%)	4 (44%)	0	0	0
Potravinářská výroba	5	0	0	1 (20%)	4 (80%)	0
Malířské a natěračské práce	5	0	0	1 (20%)	4 (80%)	0
Opravářské práce	4	1 (25%)	2 (50%)	1 (25%)		0

Zdroj: Vlastní

Otázka č. 6

Respondenti volili jeden nebo více důvodů, které jsou příčinou nedokončení studia. Nejvíce voleným důvodem byla vysoká absence žáků, kterou volilo 18 (90%) respondentů. Polovina respondentů zvolila jako další důvody špatný prospěch a vlastní

¹⁷ Procenta uvedená v závorkách jsou vypočítána z počtu odpovídajících respondentů.

¹⁸ Vyšší úspěšnost je hodnocena v míře úspěšnosti 61% a více. Nižší úspěšnost je od 60% a méně.

rozhodnutí žáka. Pouze 1 (5%) respondent zvolil možnost přijetí žáka do zaměstnání. Někteří respondenti uvedli další důvody:

- „Obor žáky nebaví.“;
- „Nemají o nic zájem, nepodnětné prostředí, finanční prostředky.“;
- „Nedostatečné sociální podmínky a špatné rodinné zázemí.“;
- „Těhotenství“.

Otázka č. 7

Respondenti hodnotili oblíbenost oborů na stupnici od 1 do 5, přičemž hodnota 5 znamenala nejvíce oblíbený obor. Mezi obory nejvíce hodnocené číslem 4 a 5 patří Stravovací a ubytovací služby, Pečovatelské služby, Prodavačské práce, Zahradnické práce, Potravinářská výroba a Opravářské práce. Tedy převážně ty, které vykonávají dívky i chlapci. Ostatní obory jsou voleny spíše chlapci.

Tabulka č. 17 Oblíbenost oborů

	Počet respondentů	1	2	3	4	5
Stravovací a ubytovací služby	20	1 (5%)	2 (10%)	0	3 (15%)	14 (70%)
Pečovatelské služby	11	0	0	3 (27%)	7 (64%)	1 (9%)
Prodavačské práce	6	0	1 (17%)	0	5 (83%)	0
Zednické práce	11	0	5 (45%)	4 (36%)	2 (18%)	0
Strojírenské práce	6	1 (17%)	0	3 (50%)	2 (33%)	0
Zahradnické práce	9	0	0	0	3 (22%)	7 (78%)
Potravinářská výroba	5	0	1 (20%)	1 (20%)	1 (20%)	2 (40%)
Malířské a natěračské práce	5	0	2 (40%)	2 (40%)	0	1 (20%)
Opravářské práce	4	0	0	0	4 (100%)	0

Zdroj: Vlastní

Otázka č. 8

Respondenti volili jeden nebo více důvodů, které jsou, nebo by mohly být, příčinou oblíbenosti učebních oborů. 17 (85%) respondentů zvolilo, že tímto důvodem je snadná uplatnitelnost na trhu práce. 13 (65%) respondentů zvolilo možnost nízké naučnosti studia. Pouze 3 (15%) respondenti zvolili, že důvodem může být dobré finanční

ohodnocení absolventa na pracovní pozici, která obsahem odpovídá učebnímu oboru. Dva respondenti uvedli další možné důvody:

- „Vlastní uspokojení potřeb – jídlo, rádi se pohybují v kuchyni, ale většinou neví, co je čeká.“;
- „Zkušenost rodinných příslušníků“.

Otázka č. 9

Z 20 odpovídajících respondentů si 15 (75%) respondentů myslí, že neoblíbenost oboru nekoresponduje s jeho náročností. 1 (5%) respondent si myslí, že tato souvislost je možná v případě menší oblíbenosti technických oborů z důvodů nelibosti k matematice. 4 (20%) respondenti neuměli tuto otázku vyhodnotit.

Otázka č. 10

Respondenti hodnotili uplatnitelnost oborů na trhu práce na stupnici od 1 do 5, přičemž hodnota 5 znamenala nejlépe se uplatňující obor. Výsledkem je, že všechny obory, s výjimkou oborů Potravinářská výroba a Malířské a natěračské práce, jsou nejčastěji hodnoceny stupněm 4 a 5. Uplatnit se na trhu práce by tedy nemělo činit větší potíže.

Tabulka č. 18 Uplatnitelnost oborů na trhu práce

	Počet respondentů	1	2	3	4	5
Stravovací a ubytovací služby	20	1 (5%)	1 (5%)	1 (5%)	8 (40%)	9 (45%)
Pečovatelské služby	11	1 (9%)	0	1 (9%)	4 (36%)	5 (45%)
Prodavačské práce	6	1 (17%)	0	0	4 (67%)	1 (17%)
Zednické práce	11	1 (9%)	1 (9%)	2 (18%)	6 (55%)	1 (9%)
Strojírenské práce	6	1 (17%)	0	0	5 (83%)	0
Zahradnické práce	9	0	0	1 (11%)	6 (67%)	2 (22%)
Potravinářská výroba	5	1 (20%)	0	2 (40%)	1 (20%)	1 (20%)
Malířské a natěračské práce	5	0	1 (20%)	2 (40%)	1 (20%)	1 (20%)
Opravářské práce	4	0	0	0	4 (100%)	0

Zdroj: Vlastní

Otázka č. 11

13 (68%) z 19 respondentů neshledává přímou souvislost obsazenosti učebních oborů a nabídkou práce v okolí školy. 3 (16%) respondenti zhodnotili, že by tato souvislost být mohla a 3 (16%) respondenti neuměli situaci posoudit.

Otázka č. 12

17 (90%) respondentů se shodlo, že odborný výcvik vykonávají žáci ve školním i externím prostředí. Vždy 1 (5%) respondent odpověděl, že odborný výcvik se koná ve škole nebo u zaměstnavatele, který poskytuje žákům praxi. Na tuto otázku odpovídalo celkem 19 respondentů.

Otázka č. 13

14 (74%) respondentů si myslí, že je pro žáky oborů E lepší vykonávat praxi ve školním prostředí. 4 (21%) respondenti si myslí opak. 1 (5%) respondent na otázku neznal odpověď. Celkem na otázku č. 13 odpovídalo 19 respondentů.

Někteří respondenti uváděli tyto komentáře:

- „Záleží na žákovi, některý se dobře adaptuje, některý ne.“;
- „Zpočátku určitě.“;
- „Zpočátku ano, ale od určité úrovně je lepší je dostat do reality.“;
- „Ideálně střídat.“.

Otázka č. 14¹⁹

20 respondentů volilo jeden nebo více důvodů lepší praxe studenta ve škole. 16 (80%) respondentů se shoduje na důvodu lepšího individuálního přístupu k žákům. Po 11 (55%) respondentech získal důvod, že praxe odpovídá oboru a student je v lepší psychické kondici. 9 (45%) respondentů volilo možnost většího zapojení žáka do činnosti a 5 (25%) respondentů zvolilo možnost, že ve školní praxi je vyšší tolerance k žákovi.

Otázka č. 15

Respondenti volili jeden nebo více důvodů lepší mimoškolní praxe. Možnost integrace studenta do společnosti zvolilo celkem 15 (75%) respondentů. Nabírání reálných

¹⁹ Od otázky č. 14 (včetně) dále odpovídalo vždy všech 20 respondentů. Netýká se to pouze otázek č. 20, 24 a 26.

zkušeností jako důvod lepší mimoškolní praxe zvolilo 13 (65%) respondentů. Dalším často označovaným důvodem, který zvolilo 11 (55%) respondentů, byla možnost následné nabídky pracovní smlouvy žákovi. Pouze 1 (5%) respondent označil jako důvod rychlejší učenlivost.

Otázka č. 16

10 (50%) respondentů uvádí, že v polovině případů nabídne zaměstnavatel žákovi, který u něj vykonává praxi, pracovní smlouvu. 7 (35%) respondentů si myslí, že k tomuto spíše nedochází. 3 (15%) respondenti neuměli tuto otázku zhodnotit.

Otázka č. 17

Respondenti celkově zhodnotili poměr odborných předmětů, odborného výcviku a všeobecně vzdělávacích předmětů. Tento poměr činil 30% teorie, 52% praxe a 18% všeobecného vzdělávání.

Otázka č. 18

Tato otázka navazuje na otázku předchozí a to, jak se mění poměr těchto skupin předmětů. 16 (80%) respondentů uvádí, že se ve druhém a třetím ročníku navyšují hodiny odborného výcviku. 2 (10%) respondenti zvolili možnost, že tento poměr, který je uveden v otázce č. 17, se v dalších ročnících nemění. Zbylí 2 (10%) respondenti neznali odpověď.

Otázka č. 19

10 (50%) respondentů se domnívá, že polovina žáků pracuje ve svém učebním oboru i ve vlastním volnu. 9 (45%) respondentů je k tomuto názoru skeptičtější a volí možnost, že spíše nepracují v oboru. Pouze 1 (5%) respondent byl pozitivnější a rozhodl se pro možnost „Spíše ano“.

Otázka č. 20

V OU, PrŠ, ZŠ a MŠ Příbram je k jednomu žákovi přidělen asistent pedagoga. Na tuto otázku neznal odpověď jeden respondent.

V SOŠ a SOU Nymburk nemají žádného asistenta pedagoga a názory na toto téma se různí. Na otázku odpověděli všichni respondenti. Dále respondenti uvádějí tyto komentáře:

- „Pokud budou vzdělávání speciální pedagogové, tak ne (nebudou potřeba asistenti pedagoga)²⁰.“;
- „Potřebuje, ale nemá, asi 3 žáci.“;
- „V současné době nikdo.“
- „K dnešnímu dni nemáme na škole jediného asistenta pedagoga. I kdyby byl přidělen, těžko by se orientoval v odborné teorii a zároveň byl schopen speciálně pedagogického přístupu. Ve všeobecných předmětech nevidím zásadní problém.“.

Všichni respondenti SOU Liběchov se shodují, že 3 žáci využívají pomoci asistenta pedagoga.

V OU Kanina potřebuje 3 a více žáků asistenta pedagoga. Na tuto otázku neodpovídali 2 respondenti.

Otázka č. 21

Respondenti hodnotili, jestli žáci, kteří potřebují asistenta pedagoga ve školním prostředí, budou potřebovat odbornou pomoc i v zaměstnání. Názory byly různorodé. 3 (15%) respondentů si myslí, že pomoc v zaměstnání budou potřebovat všichni tito žáci. 6 (30%) respondentů zvolilo možnost „Spíše ano“. 4 (20%) respondenti, zvolilo, že zhruba polovina z nich pomoc při výkonu povolání potřebovat bude, 5 (25%) respondentů má názor, že spíše pomoc potřebovat nebudou. Zbylí 2 (10%) respondenti toto neuměli posoudit.

Otázka č. 22

Většina respondentů hodnotí zaměstnanost absolventů více než 60%. Konkrétně 10 (50%) respondentů zvolilo 61 – 80% zaměstnanost. 8 (40%) respondentů zvolilo možnost nejvyšší, tedy 81-100% zaměstnanost. 1 (5%) respondent zhodnotil zaměstnanost v úrovni 41 – 60%. 1 (5%) respondent neuměl tuto situaci posoudit.

Otázka č. 23

11 (55%) respondentů uvádí, že žáci spíše pracují v oboru svého vyučení. 5 (25%) respondentů volí možnost 50:50. Zbytek respondentů si myslí, že tito žáci v oboru spíše nepracují.

²⁰ Poznámka autora.

Otázka č. 24

Někteří respondenti hodnotí zařazení absolventů do společnosti takto:

- „Těžké, protože je spousta žáků se sociálním znevýhodněním.“;
- „Individuální záležitost.“;
- „Někteří se snaží, někteří ne.“
- „50:50“;
- „Dobré, záleží na vedení.“;
- „Myslím si, že nemají problém. Je to individuální asi podle toho, jaký ten člověk je.“;
- „Jak, v kterém případě a vždycky je to o tom, zda jedinec chce.“;
- „Ti sociálně zralejší bez ohledu na konkrétní IQ obvykle nemají potíže. Přesto často potřebují radu či podporu rodiny, úřadu práce, bývalých učitelů. Ti méně samostatní by užili asistenci, než se aklimatizují, zejm. cesta do práce, smlouvy, finance atp.“;
- „Záleží jaké mají přijaté normy z domova, většina absolventů školy, kteří řádně ukončili studium s výučním listem jsou zaměstnaní či zakládají rodiny. V případě žáků, kteří ukončili studium dřív, bývají nezaměstnaní a jsou spíše na okraji společnosti.“;
- „Nemají problém se zařazením.“;
- „Pod dobrým vedením se zařazují dobře.“;
- „Se zařazením spíše problém nemají, někteří však potřebují vyšší podporu.“;
- „Individuální, záleží na vlivu okolí.“;
- „Nepracují, jsou nezodpovědní, velice záleží na rodinách.“;
- „Někteří jsou schopni samostatného plnohodnotného života + zaměstnání.“;
- „Velmi záleží na konkrétní situaci a většinou i podpory rodiny.“;
- „Většina absolventů je dobře zařazená do společnosti. Nejvíce záleží na rodině.“
- „Někteří se zařadí plně a fungují plnohodnotným životem.“

Otázka č. 25

Polovina respondentů odpovídá otázku, zdali se absolventi obracejí při řešení různých životních situací na školu, spíše ne. 4 (20%) respondenti si naopak myslí, že spíše ano. 3

(15%) respondenti volí možnost, kdy zhruba polovina absolventů se obrací na školu. Ostatní respondenti neuměli tuto otázku vyhodnotit.

Otázka č. 26

Odpovědi respondentů z jednotlivých škol na otázku, kolik absolventů pokračuje ve vyšším vzdělání, jsou nesourodé. Jediné OU Kanina mělo jednotné odpovědi – nula.

Respondenti z OU, PrŠ, ZŠ a MŠ Příbram uvádí tyto odpovědi:

- „V letošním školním roce je cca 10 žáků z přibližně 35.“,
- „Každý rok je jiný, letos 3.“,
- „Výjimečně 1 za rok.“,
- „Nikdo.“,
- „Jeden z 10.“

Respondenti z SOŠ a SOU Nymburk odpovídali takto:

- „0“,
- „V tomto školním roce 1 (ze tří).“,
- „Tak v průměru 3 ze třídy, dokonce dvě žákyně z učebního oboru Potravinářská výroba, letos odmaturovaly. Když člověk chce, tak to jde ☺.“,
- „Zhruba 30%.“,
- „Momentálně máme na škole na nástavbě 2 studentky z E oboru. Jedna zřejmě studium úspěšně dokončí.“

Respondenti SOU Liběchov komentovali otázku takto:

- „Zanedbatelné množství (1-2).“,
- „Spíše nikdo.“,
- „Nevím.“,
- „Do 5 žáků.“

Otázka č. 27

Na otázku, jestli se absolventi snaží o kvalitní společenský život, odpovídají respondenti spíše kladně. 9 (45%) respondentů hodnotí otázku 50:50. 5 (25%) respondentů odpovídá, že se spíše snaží a naopak 2 (10%) respondenti, že se spíše nesnaží o kvalitní

společenský život. Jednoznačnou odpověď ano zvolili celkem 3 (15%) respondenti. Zbýlý respondent neznal odpověď.

Otázka č. 28

Stejně jako předchozí otázka, je i tato hodnocena pozitivněji. 8 (40%) respondentů uvádí, že se absolventi spíše snaží o nejvyšší míru samostatnosti v životě. 6 (30%) respondentů volí odpověď Ano. 5 (25%) respondentů si myslí, že o samostatnost se snaží zhruba polovina absolventů. Jeden respondent neuměl otázku posoudit.

12 Závěr

V učebních oborech E se vzdělávají převážně žáci s lehkou mentální retardací a poruchami učení a chování. Vzdělávání těchto jedinců je velmi důležité pro jejich další život, který může vést k samotnosti a získání určitého statutu ve společnosti. Učební obory E, které jsou určené pro vzdělávání žáků se speciálními vzdělávacími potřebami, nabízí žákům osvojení si dovedností odpovídajících jejich dispozicím. Prostřednictvím studia profesních oborů se člověk realizuje a určuje směr své budoucnosti. Není tomu jinak ani u osob se zdravotním postižením.

Mezi méně oblíbené učební obory se řadí obory s technickým zaměřením určené spíše pro chlapce. Jsou jimi Zednické práce, Strojírenské práce a Malířské a natěračské práce. Ovšem souvislost mezi neoblíbeností oboru a náročností studia se nepotvrdila. Na druhou stranu, tyto obory dokončuje, dle respondentů, méně než 60% žáků. Více než 60% žáků, kteří úspěšně dokončují obor vzdělávání, je pouze u čtyř učebních oborů. Hlavním důvodem a velkým problémem, s kterým se potýkají ve všech čtyřech školách, je vysoká absence žáků. Ta může být příčinou i dalšího problému – špatného prospěchu. Uplatnitelnost oborů hodnotí respondenti převážně vysokou, čemu odpovídají i statistiky zaměstnanosti Úřadu práce ČR.

Vyšší čísla zaměstnanosti absolventů se odráží od kladení velkého důrazu školy na odborný výcvik žáků. Ten probíhá převážně tak, že v prvních ročnících si žáci dovednosti osvojují a s dalšími ročníky se hodinové dotace na odborný výcvik zvyšují a žáci praxi vykonávají i v mimoškolním prostředí. Tato externí praxe je důležitá, jak uvádí respondenti, z důvodu integrace do společnosti a nabírání reálných zkušeností. Respondenti ale hodnotí, že výkon praxe ve školním prostředí má svou opodstatněnost a to v individuálním přístupu k žákovi a osvojení si odpovídajících dovedností. Zařazení a následné uplatnění absolventů ve společnosti se odráží od jejich vlastních cílů, motivace, míře zodpovědnosti a především od vlivu blízkého okolí – rodiny a přátel. Reakcí školy na výskyt patologických jevů by měly být hojně preventivní programy a úzká spolupráce s rodinami žáků a nacházení řešení problémů, které budou přijatelné pro žáky, rodiče i školu. Různá opatření proti záškoláctví, zneužívání návykových látek atp. nebo naopak podpora žáků prostřednictvím soutěží, prezentací výrobků apod.,

mohou vést k lepším sociálním a společenským návykům a tím i uplatnitelnosti ve společnosti.

Za méně podařené v této práci považuji to, že do výzkumného šetření se zapojilo málo pedagogů, kteří odpovídali na dotazník. Jednotlivé odpovědi mohly tak být více věrohodné. Častým problémem při vyplňování otevřených otázek bylo, že respondenti se vyjadřovali spíše stručně nebo vůbec. U každé otázky byla také možnost napsat svůj komentář, tu ale nevyužívali. Při analýze údajů z dotazníků, jsem vyhodnotila, že bylo žádoucí položit respondentům otázku, na jakém základě si žáci volí učební obor. Důležité to je především z toho důvodu, že pokud zvolí žákovi obor např. rodiče, může se stát, že žáka obor nebude bavit, nebude zvládat odborný výcvik apod., a studium ukončí. Toto selhání může mít dopad na osobnost jedince.

Toto téma by bylo jistě zajímavé vyhodnotit i ze strany absolventů. Mohly by však nastat podobné peripetie se sháněním respondentů jako v tomto výzkumném šetření.

13 Seznam použitých informačních zdrojů

- SLOWÍK, Josef. *Speciální pedagogika*. Praha: Grada, 2007. Pedagogika. ISBN 978-80-247-1733-3
- ČERNÁ, Marie. *Česká psychopedie: speciální pedagogika osob s mentálním postižením*. Praha: Karolinum, 2008. ISBN 978-80-246-1565-3
- VÁGNEROVÁ, Marie. *Psychopatologie pro pomáhající profese*. Vyd. 3., rozš. a přeprac. Praha: Portál, 2004. ISBN 80-7178-802-3
- BARTOŇOVÁ, Miroslava, Pavla PITNEROVÁ a Marie VÍTKOVÁ. *Vzdělávání žáků se speciálními vzdělávacími potřebami ve středním školství: texty k distančnímu vzdělávání*. Brno: Paido, 2013. ISBN 978-80-7315-243-7
- ŠÍŠKA, Jan. *Mimořádná dospělost: edukace člověka s mentálním postižením v období dospělosti*. Praha: Karolinum, 2005. ISBN 80-246-0992-4
- FISCHER, Slavomil a Jiří ŠKODA. *Speciální pedagogika: edukace a rozvoj osob se somatickým, psychickým a sociálním znevýhodněním*. Praha: Triton, 2008. ISBN 978-80-7387-014-0
- HAMADOVÁ, Petra, Lea KVĚTOŇOVÁ-ŠVECOVÁ a Zita NOVÁKOVÁ. *Oftalmopedie: texty k distančnímu vzdělávání*. 2. vyd. Brno: Paido, 2007. ISBN 978-80-7315-159-1
- HORÁKOVÁ, Radka. *Surdopedie: texty k distančnímu vzdělávání*. Brno: Paido, 2011. ISBN 978-80-7315-225-3
- PIPEKOVÁ, Jarmila. *Kapitoly ze speciální pedagogiky*. 3. přepracované a rozšířené vydání. Brno: Paido, 2010. ISBN 978-80-7315-198-0
- VOCILKA, Miroslav. *Autismus*. Praha: Tech-Market, 1996. ISBN 80-902134-3-X
- VOSMIK, Miroslav a Lucie BĚLOHLÁVKOVÁ. *Žáci s poruchou autistického spektra v běžné škole: možnosti integrace na ZŠ a SŠ*. Praha: Portál, 2010. Speciální pedagogika. ISBN 978-80-7367-687-2
- VÁGNEROVÁ, Marie, Zuzana HADJ-MOUSSOVÁ a Stanislav ŠTECH. *Psychologie handicapu*. 2. vyd. Praha: Karolinum, 1999. ISBN 80-7184-929-4
- HENDL, Jan. *Kvalitativní výzkum: základní metody a aplikace*. Vyd. 1. Praha: Portál, 2005. ISBN 80-7367-040-2
- KAŠPAROVÁ, Jana. a kol. *Metodika tvorby školních vzdělávacích programů SOŠ a SOU*. 1. upravené vydání. Praha: Národní ústav pro vzdělávání, školské poradenské zařízení a zařízení pro další vzdělávání pedagogických pracovníků, 2012. ISBN 978-80-87652-05-3 [online] [cit. 2017-07-06]
Dostupné z: <http://www.nuv.cz/file/320/>
- VOJTĚCH, Jiří, PATEROVÁ, Pavla. *Vývoj vzdělanostní a oborové struktury žáků a studentů ve středním a vyšším odborném vzdělávání v ČR a v krajích ČR a postavení mladých lidí na trhu práce ve srovnání se stavem v Evropské unii 2015/2016*. Národní ústav pro vzdělávání, školské poradenské zařízení a zařízení pro další vzdělávání pedagogických pracovníků, 2016
Dostupné z: <http://www.nuv.cz/t/struktura-zaku-ve-strednim-a-vyssim-vzdelavani>
- TRHLÍKOVÁ, Jana, VOJTĚCH, Jiří. *Žáci a studenti se zdravotním postižením ve středním a vyšším odborném vzdělávání – vzdělanostní a oborová struktura*. Národní ústav odborného vzdělávání, 2010. Dostupné z: <http://www.nuov.cz/zaci-a-studenti-se-zdravotnim-postizenim-ve-strednim-a>

- *RVP pro obor vzdělávání 23-51-E/01 Strojírenské práce*, 2009, [online], [cit. 2017-03-15], Dostupné z: http://zpd.nuov.cz/celkove_e.htm
- *RVP pro obor vzdělávání 29-51-E/01 Potravinářská výroba*, 2009, [online], [cit. 2017-03-15], Dostupné z: http://zpd.nuov.cz/celkove_e.htm
- *RVP pro obor vzdělávání 36-57-E/01 Malířské a natěračské práce*, 2009, [online], [cit. 2017-03-15], Dostupné z: http://zpd.nuov.cz/celkove_e.htm
- *RVP pro obor vzdělávání 36-67-E/01 Zednické práce*, 2009, [online], [cit. 2017-03-15], Dostupné z: http://zpd.nuov.cz/celkove_e.htm
- *RVP pro obor vzdělávání 41-52-E/01 Zahradnické práce*, 2009, [online], [cit. 2017-03-15], Dostupné z: http://zpd.nuov.cz/celkove_e.htm
- *RVP pro obor vzdělávání 41-55-E/01 Opravářské práce*, 2009, [online], [cit. 2017-03-15], Dostupné z: http://zpd.nuov.cz/celkove_e.htm
- *RVP pro obor vzdělávání 65-51-E/01 Stravovací a ubytovací služby*, 2009, [online], [cit. 2017-03-15], Dostupné z: http://zpd.nuov.cz/celkove_e.htm
- *RVP pro obor vzdělávání 66-51-E/01 Prodavačské práce*, 2009, [online], [cit. 2017-03-15], Dostupné z: http://zpd.nuov.cz/celkove_e.htm
- *RVP pro obor vzdělávání 75-41-E/01 Pečovatelské práce*, 2009, [online], [cit. 2017-03-15], Dostupné z: http://zpd.nuov.cz/celkove_e.htm
- *Zákon 561/2004 Sb. o předškolním, základním, středním, vyšším odborném a jiném vzdělání: Školský zákon*, [online], [cit. 2017-03-12]. Dostupné z: <https://www.zakonyprolidi.cz/cs/2004-561/zneni-20170405>
- *Narizení vlády č. 211/2010 Sb. o soustavě oborů vzdělání v základním, středním a vyšším odborném vzdělávání*, [online], [cit. 2017-03-12], Dostupné z: <https://www.zakonyprolidi.cz/cs/2010-211>
- *NUV, Střední vzdělávání* [online], [cit. 2017-03-12], Dostupné z: <http://www.nuv.cz/t/stredni-vzdelavani>
- *Obecné informace a vysvětlení některých pojmů vztahující se ke střednímu vzdělávání*, [online], [cit. 2017-03-12]. Dostupné z: <http://www.infoabsolvent.cz/Rady/Clanek/10-0-04>
- *MPSV, Pololetní statistiky absolventů škol a mladistvých v evidenci ÚP*, [online], [cit. 2017-07-10]. Dostupné z: <http://portal.mpsv.cz/sz/stat/abs/polo>
- *Historie školy* [online], [cit. 2017-07-05]. Dostupné z: <http://www.copnb.cz/cz/informace.php>
- *Přehled oborů* [online], [cit. 2017-07-05]. Dostupné z: <http://www.copnb.cz/cz/studium.php?page=538>
- *Historie školy* [online], [cit. 2017-07-06]. Dostupné z: <http://www.soulibechov.cz/O-nas.html>
- *Školní vzdělávací program a seznam oborů* [online], [cit. 2017-07-06]. Dostupné z: <http://www.soulibechov.cz/SVP.html>
- *Historie školy* [online], [cit. 2017-07-05]. Dostupné z: <http://ouu.pb.cz/historie-skoly>
- *Učební obory* [online], [cit. 2017-07-05]. Dostupné z: <http://ouu.pb.cz/odborne-uciliste-prakticka-skola>
- *Koncepce vzdělávání žáků i dospělých u nás na učilišti* [online], [cit. 2017-07-09]. Dostupné z: <http://www.oukanina.cz/koncepce-skoly>
- *ŠPORCLOVÁ, Veronika. Poruchy autistického spektra (PAS)* [online], [2017-06-13]. Dostupné z: <http://www.autismus.cz/poruchy-autistickeho-spektra/index.php>

14 Seznam příloh

Příloha č. 1 Jmenný seznam skupin oborů vzdělání

Příloha č. 2 SOŠ a SOU Nymburk

Příloha č. 3 OU, PrŠ, ZŠ a MŠ Příbram

Příloha č. 4 SOU Liběchov

Příloha č. 5 Dotazník