

Univerzita Karlova

Přírodovědecká fakulta

Studijní program: Demografie
Studijní obor: Demografie se sociální geografii



Tomáš Zavadil

**PŘÍRODNÍ PAMÁTKY V PRAZE A JEJICH POTENCIÁL PRO ROZVOJ
CESTOVNÍHO RUCHU: PŘÍPADOVÁ STUDIE PRAHA – LYSOLAJE**

**NATURAL MONUMENTS IN PRAGUE AND THEIR POTENTIAL FOR
TOURISM DEVELOPMENT: A CASE STUDY OF PRAGUE – LYSOLAJE**

Bakalářská práce

Praha 2017

Vedoucí bakalářské práce: Mgr. Veronika Marianovská

Prohlášení:

Prohlašuji, že jsem závěrečnou práci zpracoval samostatně a že jsem uvedl všechny použité informační zdroje a literaturu. Tato práce ani její podstatná část nebyla předložena k získání jiného nebo stejného akademického titulu.

V Praze dne 12. 5. 2017

Tomáš Zavadil

Poděkování:

Na tomto místě bych rád poděkoval své školitelce Mgr. Veronice Marianovské za trpělivost i cenné rady a připomínky, které mi poskytovala během psaní této bakalářské práce. Děkuji také Ing. Petru Hlubučkovi, Ing. Jiřímu Romovi a Pavlu Kalusovi za ochotu poskytnout mi rozhovor. V neposlední řadě můj díky patří i mé snoubence Tereze Pavelcové a celé rodině za celkovou podporu.

Abstrakt

Tato práce se zabývá analýzou vztahu mezi současným zahraničním příjezdovým cestovním ruchem a přírodními památkami v Praze. Praha je turisticky atraktivní město především díky svým kulturním a architektonickým památkám. Nicméně Praha je charakteristická i specifickým reliéfem a poměrně dobře zachovalou přírodou. Přírodou motivovaný cestovní ruch v městských destinacích je téma v odborné literatuře diskutované velmi málo. Hlavním cílem této práce je zjistit, zda existuje spojení mezi zahraničním příjezdovým cestovním ruchem a přírodními památkami v Praze a jaké vlivy toto spojení má. Samotný výzkum byl rozdělen na dvě části, kde byly použity různé kvalitativní metody. První část spočívá v obsahové analýze vybraných textů, ve druhé části byl zjišťován rekreační potenciál specifické oblasti pomocí případové studie v městské části Praha – Lysolaje. Vliv přírodních památek na cestovní ruch v Praze byl pomocí použitých metod prokázán, avšak v porovnání s kulturními památkami pražské přírodní památky cestovní ruch výrazně neovlivňují.

Klíčová slova: cestovní ruch, přírodní památky, Praha, turistické okrsky, Praha – Lysolaje

Abstract

This thesis deals with an analysis of a relationship between current foreign tourism and natural monuments in Prague. Prague is touristically attractive mainly due to its cultural and architectural monuments, however it is also characterized by its specific relief and relatively well preserved nature. Nature motivated tourism in an urban destination is a rarely discussed topic in the academic literature. The main object of this thesis is to find, whether there is connection between foreign incoming tourism in natural monuments of Prague and to find out what impact this connection has. The research itself is divided into two parts with two different qualitative methods used. The first part uses a content analysis of chosen texts, in the second part the recreational potential of specific area was detected via case study in the urban district Prague – Lysolaje. The influence of natural monuments on the tourism in Prague was confirmed, but with comparison to the cultural monuments the natural monuments don't have much influence on the tourism in Prague.

Keywords: tourism, natural monuments, Prague, tourist precincts, Prague – Lysolaje

Obsah

| | |
|---|----|
| Seznam zkratk | 7 |
| Seznam tabulek | 8 |
| Seznam obrázků | 8 |
| Seznam příloh | 8 |
| 1. ÚVOD | 9 |
| 2. VÝZKUMNÉ OTÁZKY A CÍLE | 11 |
| 3. TEORETICKÁ ČÁST | 13 |
| 3.1 Vymezení pojmu cestovní ruch | 13 |
| 3.2 Dělení cestovního ruchu | 14 |
| 3.3 Městský cestovní ruch | 15 |
| 3.4 Turistické obchodní čtvrti | 16 |
| 3.5 Městské turistické okrsky | 17 |
| 4. METODIKA | 20 |
| 4.1 Ochrana přírody v Česku | 20 |
| 4.2 Použité metody | 21 |
| 4.2.1 Obsahová analýza | 22 |
| 4.2.1.1 Analýza tištěných průvodců | 23 |
| 4.2.1.2 Analýza cestovatelských webů | 25 |
| 4.2.1.3 Analýza oficiálních dokumentů | 25 |
| 4.2.1.4 SWOT analýza cestovního ruchu v pražských ZCHÚ | 27 |
| 4.2.2 Případová studie MČ Praha – Lysolaje | 27 |
| 4.2.2.1 Výběr území | 28 |
| 4.2.2.2 Přímé pozorování | 29 |
| 4.2.2.3 Rozhovory s experty | 30 |
| 5. UVEDENÍ DO PROBLEMATIKY CESTOVNÍHO RUCHU V PRAŽSKÝCH ZVLÁŠTĚ CHRÁNĚNÝCH ÚZEMÍ | 33 |
| 5.1 Cestovní ruch Prahy | 33 |
| 5.2 Příroda v Praze | 34 |
| 6. VÝSLEDKY OBSAHOVÉ ANALÝZY | 36 |
| 6.1 Výsledky obsahové analýzy cestovatelských webů | 36 |
| 6.2 Výsledky obsahové analýzy tištěných průvodců | 39 |
| 6.3.1 Výsledky analýzy dokumentů oficiálních agentur | 41 |
| 6.3.2 Výsledky analýzy webů vybraných MČ | 42 |

| | |
|--|----|
| 6.4 Výsledky SWOT analýzy..... | 43 |
| 7. VÝSLEDKY PŘÍPADOVÉ STUDIE | 45 |
| 7.1 Výsledky přímého pozorování..... | 45 |
| 7.2 Výsledky rozhovorů s experty | 45 |
| 7.3 Shrnutí přírodně rekreačního potenciálu MČ Praha – Lysolaje..... | 47 |
| 8. ZÁVĚR | 48 |
| Seznam použité literatury | 51 |
| Zdroje statistických a geografických dat a výzkumů: | 58 |
| Přílohy | I |

Seznam zkratek

ČSÚ – Český statistický úřad

CHKO – Chráněná krajinná oblast

HUZ – Hromadná ubytovací zařízení

IPR hl. m. Prahy – Institut plánování a rozvoje hlavního města Prahy

LP – Lonely Planet

MČ – Městská část

MMR – Ministerstvo pro místní rozvoj

NPP – Národní přírodní památka

PIS – Pražská informační služba

PP – Přírodní památka

PR – Přírodní rezervace

ÚMČ – Úřad městské části

UNESCO – Organizace Spojených národů pro výchovu, vědu a kulturu

UNWTO – Světová organizace cestovního ruchu při OSN

ZCHÚ – Zvláště chráněné území

Seznam tabulek

| | |
|--|----|
| Tabulka 1: Formy cestovního ruchu | 14 |
| Tabulka 2: Druhy cestovního ruchu | 15 |
| Tabulka 3: Vliv rozvoje cestovního ruchu v městských destinacích | 17 |
| Tabulka 4: Chráněná území hl. m. Prahy | 21 |
| Tabulka 5: Využití půdy v MČ Praha – Lysolaje | 29 |
| Tabulka 6: Aktivity nabízené weby Expedia a tours4fun | 37 |
| Tabulka 7: Webem TripAdvisor recenzované aktivity a zajímavosti v Praze | 38 |
| Tabulka 8: Počet recenzí PP v Praze | 39 |
| Tabulka 9: Výskyt názvů ZCHÚ a vybraných kulturních památek v novějších tištěných průvodcích | 39 |
| Tabulka 10: Výskyt názvů ZCHÚ a vybraných kulturních památek ve starších tištěných průvodcích | 40 |
| Tabulka 11: Architektonické památky a přírodně atraktivní místa doporučované k návštěvě oficiálními agenturami | 42 |
| Tabulka 12: Orgány a aktivity vybraných MČ týkající se cestovního ruchu | 43 |
| Tabulka 13: SWOT analýza cestovního ruchu v pražských ZCHÚ | 44 |
| Tabulka 14: Turistická infrastruktura v MČ Praha – Lysolaje | 45 |

Seznam obrázků

| | |
|---|----|
| Obrázek 1: Umístění MČ Praha – Lysolaje | 28 |
| Obrázek 2: PP v Lysolajích a okolí | 29 |
| Obrázek 3: Umístění restaurace Na Břetislavce | 32 |
| Obrázek 4: Procentuální podíl hostů v HUZ podle národnosti, Praha, 2016 | 34 |

Seznam příloh

| | |
|--|------|
| Příloha č. 1: Zvláště chráněná území a přírodní parky v Praze, 2017 | I |
| Příloha č. 2: Prostor věnovaný oblastem mimo Prahu 1 a hl. m. Praha ve starších tištěných průvodcích | II |
| Příloha č. 3: Prostor věnovaný oblastem mimo Prahu 1 a hl. m. Praha v novějších tištěných průvodcích | III |
| Příloha č. 4: Hosté v HUZ ve správních obvodech hl. m. Prahy, 2015 | IV |
| Příloha č. 5: Přepis rozhovoru s ing. Jirí Romem | V |
| Příloha č. 6: Přepis rozhovoru s Pavlem Kalusem | VIII |

1. ÚVOD

Cestovní ruch v současné době patří v Česku i na celém světě k nejvíce se rozvíjejícím odvětvím lidské činnosti (Vystoupil a kol. 2007). V Česku počet zahraničních návštěvníků narůstá od 90. let 20. století, zatímco do té doby se na cestovním ruchu v Česku podíleli převážně domácí turisté (Vágner 2011). Zahraniční návštěvníci se v Česku z více než 40 % koncentrují do Prahy (ČSÚ 2017b), což znamená výraznou dominanci Prahy v cestovním ruchu Česka. Turisté do Prahy přijíždějí především za architekturou, historií, památkami, gastronomií, zábavou či návštěvou přátel a příbuzných (PIS – Oddělení statistiky a analýz 2016).

Nicméně Praha není turisticky atraktivní jen kvůli zachovalému historickému jádru, ale i jedinečnou geomorfologií místa a s ní spojenou přítomností přírodních prvků. Město navíc „ve svých okrajových částech skrývá přírodně velice cenná a malebná území, často se statutem zvláště chráněných území“ (Kunc 2011, s. 194). Asi 10 % rozlohy Prahy je pokryto lesem, který plní důležitou funkci rekreačního zázemí Prahy (Pražská příroda 2017b). Zároveň se především v okrajových částech Prahy nachází 91 zvláště chráněných území (ENVIS 2017b). Turistické aktivity se však převážně koncentrují do malých prostorů umístěných v centrech měst. Práce se opírá o koncept městských turistických okrsků (Hayllar a Griffina 2005), který se věnuje koncentraci aktivit spojených s cestovním ruchem do městských oblastí a s touto koncentrací spojenými pozitivními i negativními dopady.

Zjišťování pozitivních i negativních dopadů cestovního ruchu patří k důležitým otázkám rozvoje města. Mimo studia dopadů cestovního ruchu je také pro rozvoj města nezbytné hledat příčiny vlivu cestovního ruchu a možnosti, jak negativní dopady cestovního ruchu ve městech alespoň zmírnit. Spolu s koncentrací turistů do centrálních částí měst narůstá i tlak na poměrně malá území. Vytvořením nových turistických okrsků mimo městské centrum lze přispět ke snížení tlaku na území turistických okrsků. Jednou z možností tohoto rozptýlení je motivace účastníků cestovního ruchu k návštěvám přírodních památek, které se nejčastěji nacházejí v okrajových částech měst.

Dosud se odborné výzkumy cestovního ruchu ve městech věnovaly zpravidla cestovním ruchem motivovaným návštěvou kulturně historických památek (např. Borg, Costa, Gotti 1996 nebo Santos, Zabler 2012), zatímco městský cestovní ruch s přírodními rekreačními zdroji je téma ve vědecké literatuře diskutované pouze okrajově (např. Zhang a Chan 2016 či Bertram a Larondelle 2017). Díky specifičnosti Prahy spočívající v rozsahu a kvalitě kulturních i přírodních památek má význam zjišťovat vztah mezi cestovním ruchem ve městech a městskými rekreačními zdroji.

Hlavním cílem této práce je zjistit, zda existuje spojení mezi příjezdovým cestovním ruchem v Praze a přírodními památkami. Pro zjednodušení má tato práce za cíl analyzovat pouze vliv příjezdového cestovního ruchu, domácí cestovní ruch nebude kvůli obtížnému způsobu analýzy brán v potaz.

Práce je strukturována do osmi kapitol. Ve druhé kapitole jsou definovány výzkumné otázky a cíle této bakalářské práce. Třetí kapitola je věnována diskuzi literatury, jsou zde popsány hlavní přístupy ke studiu cestovního ruchu a dále je definován městský cestovní ruch se zřetelem na koncept městských turistických okrsků. Kvalitativní metody použité v této práci jsou popsány ve čtvrté kapitole. Pátá kapitola představuje uvedení do problematiky cestovního ruchu a přírody v Praze pomocí práce se sekundárními daty a literaturou.

Zjišťování odpovědí na v druhé kapitole definované výzkumné otázky je provedeno v šesté a sedmé kapitole pomocí kvalitativních metod. V sedmé kapitole je pomocí případové studie v Městské části Praze – Lysolajích provedena analýza rekreačního potenciálu konkrétní oblasti Prahy. V této městské části (dále jen MČ) byl rekreační potenciál zjišťován pomocí charakteristiky hlavních přírodních atraktivit a expertními rozhovory s osobami činnými v oblasti cestovního ruchu a ochrany přírody v Praze – Lysolajích.

V osmé kapitole jsou shrnuty odpovědi na výzkumné otázky položené na začátku práce. Pomocí tohoto shrnutí jsou prezentovány výsledky výzkumu, představeny způsoby aplikace výsledků výzkumu do praxe a nastíněny další možnosti studia problematiky spojení městského cestovního ruchu a přírodních památek.

2. VÝZKUMNÉ OTÁZKY A CÍLE

Jak již bylo zmíněno v předchozí kapitole, hlavním cílem této práce je zjistit, zda je zahraniční příjezdový cestovní ruch v Praze ovlivňován pražskými přírodními památkami.

Další cíle jsou následující:

- a) Zjistit, jak jsou zahraniční návštěvníci motivováni k návštěvě pražských přírodních památek.
- b) Zjistit, zda existuje ze strany volených a nevolených orgánů vybraných pražských samospráv a státem zřizovaných agentur věnujících se cestovnímu ruchu (Pražská informační služba, CzechTourism; jmenované agentury budou dále v textu označovány jako oficiální agentury) snaha motivovat zahraniční turisty k návštěvě pražských přírodních památek.
- c) Analyzovat pozitivní a negativní dopady rozvoje cestovního ruchu v pražských přírodních památkách.
- d) Na příkladu případové studie v městské části (dále jen MČ) Praha – Lysolaje charakterizovat konkrétní území z hlediska jeho přírodně rekreačního potenciálu.

Na základě uvedených cílů byly stanoveny tyto výzkumné otázky:

1. Turisté jsou k návštěvě destinací motivováni různými způsoby, mimo jiné i pomocí knižních průvodců, cestovatelských webů a materiálů vydávaných oficiálními agenturami. Jak velký prostor je v oficiálních propagačních materiálech a zahraničních tištěných průvodcích a zahraničních cestovatelských webech týkajících se Prahy věnován pražským přírodním památkám?
2. Aktivity spojené s cestovním ruchem se v městských destinacích koncentrují hlavně do center měst, což přináší četné negativní dopady. Existuje snaha představitelů agentur Czech Tourism a Pražské informační služby (dále jen PIS) a vybraných MČ motivovat turisty k přesunu mimo centrum města pomocí propagace pražských přírodních památek?

3. Přírodní památky jsou území vyhlášená primárně za účelem ochrany přírody. Jaké pozitivní a jaké negativní dopady přináší či může přinášet rozvoj cestovního ruchu v pražských přírodních památkách?

4. Jaké konkrétní charakteristiky má MČ Praha – Lysolaje z hlediska přírodně rekreačního potenciálu? Je v zájmu představitelů MČ Praha – Lysolaje, aby se zvýšil zájem zahraničních turistů o lysolajské přírodní památky? Případně jak se snaží představitelé MČ Praha – Lysolaje zahraniční turisty k návštěvě Lysolají motivovat?

3. TEORETICKÁ ČÁST

3.1 Vymezení pojmu cestovní ruch

Fenomén cestovního ruchu se jako celospolečenský jev začíná objevovat od konce 19. století spolu se zkrácením pracovní doby a faktickým vznikem volného času a rekreace (Vystoupil 2008). Podle definice Páskové a Zelenky (2002, s. 45) cestovní ruch je: „komplexní společenský jev jako souhrn aktivit účastníků cestovního ruchu, souhrn procesů budování a provozování zařízení se službami pro účastníky cestovního ruchu, včetně souhrnu aktivit, které tyto služby nabízejí a zajišťují“. Světová organizace cestovního ruchu při OSN (dále jen UNWTO) cestovní ruch definuje jako „sociální, kulturní a ekonomický fenomén, pro který je důležitý pohyb lidí do zemí či míst mimo jejich obvyklé prostředí z osobních či obchodních důvodů“ (UNWTO 2014, s. 1). Pro definici cestovního ruchu podle Mayhew (2006) je důležitý fakt přespání osoby alespoň jednu noc mimo své obvyklé bydliště. S faktem přespání osoby alespoň jednu noc mimo její trvalé bydliště se nedá zcela souhlasit, neboť velkou část účastníků cestovního ruchu tvoří jednodenní návštěvníci. Například podle odhadů Ministerstva pro místní rozvoj (2016) do Česka v roce 2015 přijelo přes 14 milionů jednodenních návštěvníků ze zahraničí, zatímco zahraničních turistů, kteří v Česku strávili alespoň jednu noc, se v témže roce v Česku ubytovalo téměř 11 milionů.

Williams (1998) u definice cestovního ruchu zdůrazňuje dočasnost pobytu, různé důvody motivace osob k uskutečňování cest a spojení s dalšími aktivitami vázanými na pohyb turistů. Williams (1998, s. 3) tvrdí, že „motivace turistů mohou pocházet z jednoho (či více než jednoho) zdroje.“ Jak bude ukázáno níže, faktor různých motivací turistů je pro tuto bakalářskou práci a pro celé studium cestovního ruchu velmi důležitý.

Jako vědní obor se cestovní ruch začíná konsolidovat na konci 19. století a v současné době se jedná o velmi komplexní obor vědního poznání vyžívající znalosti a metody různých oborů (Vystoupil 2008). Dnes je cestovní ruch nejrychleji rostoucím sektorem ekonomických aktivit (UNWTO 2017).

Cestovní ruch může být chápán jako vědecká disciplína, u které se prolínají poznatky a postupy z celé řady vědeckých oborů. Na cestovní ruch se lze dívat pohledem ekonomickým (například podíl zaměstnaných či podíl cestovního ruchu na celkovém hrubém domácím produktu), ekologickým (dopady cestovního ruchu na životní prostředí dané destinace), sociologickým (motivace jednotlivých návštěvníků k vykonání cesty), geografickým (směry hlavních proudů návštěvníků) či pohledem jiných oborů za předpokladu prolínání pohledů jednotlivých oborů (Pásková 2002).

Obor geografie cestovního ruchu zkoumá především prostorové zákonitosti a vlivy pohybu turistů na sociální, ekonomické a environmentální prostředí daných oblastí. Pro geografické studium cestovního ruchu je důležitý vliv prostorového rozmístění jevů souvisejících s cestovním ruchem, vliv prostorového měřítka, dopadů cestovního ruchu, zahrnutí dopadů cestovního ruchu do územního plánování nebo měřítkové plánování (Williams 1998). Geografie cestovního ruchu se podle Williamse (1998) dále ptá na otázky spojené s původem turistů, vlivem vzdálenosti mezi zdrojovou zemí a turistickou destinací či vývojem hierarchizace turistických resortů. Geografie cestovního ruchu tedy může spojovat pohledy na cestovní ruch jiných oborů. Například oproti ekonomickému pohledu se geografie cestovního ruchu nezaměřuje pouze na ekonomické dopady, ale i na dopady sociální a environmentální.

3.2 Dělení cestovního ruchu

Spolu s existencí mnoha definic cestovního ruchu existuje i mnoho způsobů dělení cestovního ruchu. Možnosti rozdělení cestovního ruchu do několika forem lze vidět v tabulce 1. Na rozdíl od dělení cestovního ruchu do několika druhů (viz tabulka 2) je pro definici forem cestovního ruchu důležitá motivace turistů k uskutečnění cesty. Cesty turistů jsou motivovány nejen rekreací, ale i obchodem, zdravím, vzděláním či náboženstvím (Williams 1998). Důvody motivace turistů pro uskutečnění cesty jsou důležité pro městský cestovní ruch (viz kapitola 3.3). Mezi metody použité v této bakalářské práci patří obsahová analýza zahraničních cestovatelských webů a tištěných průvodců (viz kapitola 4). Cestovatelské weby a tištěné průvodce jsou zdroje informací využívaných ve velké míře individuálními turisty (viz kapitola 4.2.1.1), tato práce se tedy primárně zabývá neorganizovaným individuálním cestovním ruchem.

Tabulka 1: Formy cestovního ruchu

| Základní formy cestovního ruchu |
|--|
| Městský cestovní ruch |
| Letní rekreace a turistika u vody |
| Zimní sporty a rekreace |
| Lázeňský cestovní ruch |
| Kongresový a veletržní cestovní ruch |
| Vybrané vedlejší formy cestovního ruchu |
| Vinařský cestovní ruch |
| Cykloturistika |
| Agroturistika |
| Lovecký cestovní ruch |
| Mototuristický cestovní ruch |

Zdroj: Vystoupil 2008, s. 307

Tabulka 2: Druhy cestovního ruchu

| Druhy cestovního ruchu | |
|---|---|
| Podle místa realizace | Domácí a zahraniční cestovní ruch |
| Podle způsobu účasti a formy úhrady nákladů | Volný (komerční) a vázaný cestovní ruch |
| Podle způsobu organizace a zabezpečení služeb | Neorganizovaný a organizovaný cestovní ruch |
| Podle velikosti skupiny | Skupinkový a individuální cestovní ruch |
| Podle délky účasti | Krátkodobý (většinou do tří dnů) a dlouhodobý cestovní ruch |
| Podle časového rytmu | Každodenní, víkendový, týdenní, dlouhodobější |
| Rozložení během roku | Sezónní (především letní a zimní sezóna), celoroční |
| Podle vztahu k ekonomice státu | Příjezdový cestovní ruch a výjezdový cestovní ruch |

Zdroj: Vystoupil (2008), s. 307 a 308

3.3 Městský cestovní ruch

Tématem této práce je městský cestovní ruch motivovaný návštěvou přírodních památek. Pásková a Zelenka (2002) považují za hlavní motivaci účastníků městského cestovního ruchu atraktivitu a služby města. Podle UNWTO (2012) je městský cestovní ruch soubor cest za účelem rekreace a obchodu vykonávaných do oblastí s vysokou hustotou zalidnění. Koncentrace velkého množství obyvatel do poměrně malých prostorů jsou důvodem, proč do měst často přijíždí turisté nejen kvůli odpočinku, ale také například za návštěvou příbuzných a známých, nákupy či obchodem (Edwards, Griffin, Hayllar 2008). Naproti tomu do přírodně atraktivních míst přijíždějí turisté mimo odpočinku za dalšími aktivitami jako sport či poznávání přírodního prostředí (Luo a Deng 2008). Kromě výše zmíněných důvodů návštěv měst jsou města turisty používána jako počáteční bod svého pobytu v přímořských či venkovských oblastech, tedy jako „brány do regionu“ (Ben-Dalia, Collins-Keiner, Churchman 2013).

Důvody návštěvy měst jsou jedním z nejstarších motivací turistů k návštěvám jiných měst. Středověké poutní cesty do Říma, Santiaga de Compostely či Jeruzaléma lze považovat za příklady městského či kulturního cestovního ruchu (Ferenandez, Gonzalez, Lopez 2016).

V posledních dvaceti letech došlo ke změně formy městského cestovního ruchu především ve městech Evropské unie a Spojených států díky fenoménu tzv. *city breaks* (do češtiny by bylo možné tento výraz přeložit jako krátkodobé dovolené ve městech, v nabídce mnoha cestovních kanceláří a leteckých společností označovaných jako eurovíkendy). *City breaks* znamenají několikadenní pobyt turistů ve městech a pojí se s fenoménem, kdy lidé k jedné

delší letní dovolené především v přímořských oblastech podnikají několik vícedenních cest do různých měst (Dumbrovská a Fialová 2014). Rozvoj této formy cestovního ruchu je mimo jiné spjat s rozšířením nízkonákladových leteckých společností (Iwanicki a Dluzewska 2015).

V roce 2014 byl nejnavštěvovanějším městem světa Hong Kong s 27,78 miliony návštěvníků (Telegraph Media Group Limited 2017), zatímco v Praze se v roce 2015 podle Pražské informační služby (2016) ubytovalo 6,57 milionů návštěvníků (viz kapitola 5).

3.4 Turistické obchodní čtvrti

Ve městech bývají aktivity spojené s cestovním ruchem spíše koncentrovány než rozptýleny (Hayllar, Griffin, Edwards 2008a), což potvrzuje i definice městského cestovního ruchu Páskové a Zelenky (2002). Podle této definice dochází ke koncentraci aktivit spojených s městským cestovním ruchem v blízkosti známých památek (viz kapitola 6).

Na počátku 20. let byla americkým sociologem E. W. Burgessem popsána teorie rozdělující město do několika zón podle její převažující funkce (Burgess 1925). Podle této teorie je střední část města tvořena tzv. centrálními obchodními čtvrtěmi (central business districts, CBD). Na teorii o centrálních obchodních zónách navázal počátkem 90. let Getz (1993) konceptem o „turistických obchodních čtvrtích“ (tourist business districts, TBD), který využil koncept CBD a přeformoval ho z pohledu využití území turisty. Getz (1993) na příkladu amerického města Niagara ukázal, že většina turistických aktivit v daném městě se koncentruje do malého prostoru, což často bývá historické centrum města. V turistických zónách se podle Getze (1993) nachází největší část hotelů, nákupních center a dalších služeb určených pro uspokojování potřeb turistů. Atrakce a služby dnes primárně využívané turisty však často byly vybudovány pro uspokojování potřeb rezidentů (Edwards, Griffin, Hayllar 2008a). Na druhou stranu se v oblastech s koncentrací aktivit spojených s cestovním ruchem setkáváme s rozvojem služeb, jako jsou kavárny či obchody, které primárně vznikly pro uspokojování potřeb turistů, avšak slouží také rezidentům (Serale 2008). Kromě těchto soukromým sektorem provozovaných služeb jsou pro potřeby turistů i rezidentů stavěny státním sektorem městské prvky jako parky či náměstí (Serale 2008). Podobná koncentrace aktivit spojených s cestovním ruchem jako v Niagaře byla pozorována v Paříži, kde Pearce (1998) pomocí analýzy aktivit spojených s cestovním ruchem určil rozdílné typy funkčních ploch ve městě, z nichž byly některé charakterizovány jako turistické obchodní čtvrti.

Plánování a vznik turistických obchodních čtvrtí přináší pro dané město řadu pozitivních jevů jako vytvoření nových pracovních pozic, zlepšení pozitivního obrazu města či možnost diverzifikace ekonomických aktivit měst (Getz 1993 a Weaver 1993). V mnoha případech

rozvoj cestovního ruchu pomohl městům potýkajících se s následky deindustrializace (Kelly 2008), kdy oblasti s utlumeným těžkým průmyslem našly nové využití. Příkladem nové oblasti s koncentrací turistů po deindustrializaci je okolí galerie Tate Modern v bývalé továrně na břehu Temže v Londýně (Ritchie 2008). Ovšem spolu s pozitivními dopady cestovního ruchu ve městech se pojí i dopady negativní (srovnání viz tabulka 3). Negativní vlivy rozvoje cestovního ruchu ve městech je možné pozorovat například na některých budovách poškozených častým používáním pohybem turistů. Cestovní ruch se může dále negativně projevit například marginalizací některých etnických skupin či úbytkem rezidentů (Nunkoo a Ramkissoon 2010). Nebezpečí změny původního sociálního prostředí kromě Hayllara, Griffina a Edwards (2008b) uvádí i Chapman a Speake (2011).

Tabulka 3: Vliv rozvoje cestovního ruchu v městských destinacích

| Vliv rozvoje cestovního ruchu v městských destinacích | | |
|--|--|--|
| | Pozitivní dopady | Negativní dopady |
| Fyzické prostředí | Konzervace historických budov a oblastí; vytvoření nových a inovativních veřejných prostranství; regenerace opuštěných budov a veřejných prostranství; demontáž nebo rekonstrukce deindustrializované krajiny | Destrukce historických budov a městského prostředí; nedostatečný či nadměrný rozvoj specifických oblastí; ztráta architektonické identity a integrity |
| Ekonomické prostředí | Rozvoj nového vybavení; zvýšení míry zaměstnanosti; zvýšení turistické aktivity; přelévání efektů estetického zdokonalení do sousedství; zlepšení městské infrastruktury; oživení ekonomicky deprivovaných lokalit | Koncentrace vybavení a služeb do jedné části při odlivu zdrojů z jiných částí měst; nerovnoměrné rozložení zisků uvnitř komunity; zvýšení ceny produktů a nemovitostí; narušení místních komunit |
| Sociální prostředí | Nové možnosti zaměstnání; nové služby a zařízení; zvýšení sociální a ekonomické rozmanitosti; posílení postavení místních komunit | Roztříštění a snížení významu místních komunit; zahlcení a zvýšení nepohodlí pro místní rezidenty; ztráta identifikace s místem díky "invazím" turistů |

Zdroj: Hayllar, Griffin, Edwards (2008b), vlastní úpravy

3.5 Městské turistické okrsky

Využití města pro aktivity spojené s cestovním ruchem je kromě konceptu o turistických obchodních čtvrtích spojeno i s konceptem městských turistických okrsků (urban tourism precincts). Tento koncept byl zaveden Hayllarem a Griffinem (2005), kteří městské turistické

okrsky definují jako „geograficky vymezené území uvnitř rozsáhlejších městských oblastí charakterizované koncentrací s cestovním ruchem spojeným využitím půdy, aktivitami a návštěvností, s obtížně definovanými hranicemi“ (Hayllar a Griffin 2005:517). Na rozdíl od konceptu turistických obchodních čtvrtí Hayllar a Griffin (2005) u městských turistických okrsků zdůrazňují subjektivní vnímání oblastí turisty i rezidenty. Městské turistické okrsky byly Edwards, Griffin a Hayllar (2008) rozděleny do několika kategorií podle jejich převládající funkce jako například na historickém či kulturním dědictví založené okrsky, turistické nákupní vesničky, zábavní okrsky, festivalová náměstí či nábřežní okrsky (viz kapitola 6).

Málo kontrolovaný rozvoj cestovního ruchu v městských destinacích znamená nebezpečí, že se v oblastech s koncentrací aktivit spojených s cestovním ruchem vytvoří tzv. turistické bubliny. Tento koncept, popsáný Juddem (1999), charakterizuje situaci mnoha evropských a severoamerických měst, kdy se představitelé města a podnikatelé v cestovním ruchu snažili turistům nabídnout pozitivní obraz svého města. Na základě propagace pozitivního města se turisté podle Judda (1999) koncentrují do od zbytku města oddělených oblastí, které reprezentují idealizovaný obraz města lišící se od reality.

V městských turistických okrscích může probíhat proces turistifikace. Tento termín označuje proces, kdy se kvůli nárůstu významu cestovního ruchu mění rezidenční oblast na oblast turistickou (Dumbrovská a Fialová 2016). Oblasti, kde turistifikace dosáhne příliš vysoké míry a původní rezidenční funkce je potlačena funkcemi turistickými, se nazývají turistickými ghety (Pásková a Zelenka 2002). V těchto oblastech s převažujícími turistickými funkcemi může mít rozvoj cestovního ruchu podobné negativní vlivy, jaké jsou uvedeny v tabulce 1. Příkladem oblasti s masivní turistifikací je pražská Královská cesta, kde kromě změny původní rezidenční funkce, zvyšování cenové hladiny nebo nadměrnému hlukovému znečištění dochází ke zvýšenému výskytu sociálně patologických jevů (Dumbrovská a Fialová 2016).

Negativním jevům spojených s turistifikací může pomoci snaha představitelů měst o větší rozptýlení turistů na celém území města. Spolu s rozvojem měst se zvýšila potřeba poskytnout obyvatelům rekreační zázemí v podobě rekreačních zón ve venkovských oblastech, avšak k přesunu turistů mimo turistické okrsky do rekreačních zón nedošlo (Ashworth a Page 2011). Nicméně na příkladu města Hong Kong (Zhang a Chan 2016) se ukázalo, že přírodně atraktivní oblasti mohou přispět k většímu rozptýlení turistů, i když zvýšení počtu turistů v přírodně atraktivních oblastech představuje nebezpečí ohrožení přírodního prostředí. Kvalitní přírodní prostředí prospívá městské ekonomice, což pomoci tzv. travel cost modelu v Berlíně ukázali Bertram a Lardonelle (2017).

Motivací turistů k návštěvám přírodně atraktivních míst ve městech by nejen klesl tlak na přetížené městské turistické okrsky a snížila by se míra negativních vlivů uváděných v tabulce 3, ale také by se mohla prodloužit doba strávená turisty ve městech. V přírodně atraktivních oblastech tráví turisté většinou delší dobu než v městských oblastech (Luca, Celidoni, Procidano 2012), což je vidět na příkladu Libereckého kraje s dominancí přírodně orientovaného cestovního ruchu především v přírodně atraktivních oblastech národního parku Krkonoše a v Chráněných krajinných oblastech Jizerské hory a Český ráj (Kunc 2011). V Libereckém kraji průměrně hosté v hromadných ubytovacích zařízeních v roce 2015 strávili 3,1 noci (Liberecký kraj 2017). Naproti tomu v okrese Český Krumlov, kde dominuje městský cestovní ruch v okresním městě, průměrně strávili hosté v hromadných ubytovacích zařízeních v roce 2015 o jednu noc méně než v Libereckém kraji (Kolísek 2017). Zdůrazněním přírodních atraktivit měst by tedy mohla narůst doba, kterou turisté ve městě stráví. Na druhou stranu zvýšené počty osob pohybujících se v oblastech vyhledávaných kvůli ochraně živé i neživé přírody mohou znamenat určité nebezpečí pro tyto lokality (viz kapitola 6.4) a rozvoj cestovního ruchu by tedy mohl jít proti původnímu smyslu existence přírodně chráněných oblastí (například Byers 2005).

Otázkou zůstává, zda snaha o rozptýlení turistů mimo území jejich koncentrace může pomoci k rozvoji oblastí na okraji měst či venkovskému prostoru. Pribadi a Pauleit (2016) na příkladu zázemí indonéské metropole Jakarty ukázali, že spolu s rozšiřováním rekreačních aktivit (například nárůst počtu hotelů či restauračních zařízení) v zázemí města dochází ke zvyšování ekonomické úrovně obyvatel zázemí velkých měst. Podle Lískovcové (2013) cílená podpora cestovního ruchu v Česku v mimoměstských oblastech způsobuje ekonomický růst pouze v přirozeně turisticky atraktivních oblastech, nikoliv ve venkovském prostoru jako celku.

4. METODIKA

V této bakalářské práci záměrně není zjišťován vztah mezi cestovním ruchem a přírodou, protože vymezení pojmu příroda je obtížné. Ottova všeobecná encyklopedie přírodu definuje jako „souhrn všeho jsoucího, co nebylo vytvořeno člověkem, tedy to, co vzniklo přirozeně“ (Bulisová 2003 a kol., s. 276). Podle této definice by musel být analyzován vztah mezi městským cestovním ruchem a veškerými prvky živé i neživé přírody ve městě, což přesahuje možnosti této bakalářské práce. Nicméně díky jasnému prostorovému definování přírodně cenných oblastí v českém právním systému lze pojem „příroda“ zúžit na některá legislativně chráněná území.

4.1 Ochrana přírody v Česku

Před určením konkrétních chráněných území použitých pro analýzu v této práci je stručně představen systém ochrany přírody v Česku a Praze. V současné době je právními předpisy chráněno asi 16,8 % rozlohy Česka (Moucha a Plec 2008). V českém právním systému se podle Zákona České národní rady o ochraně přírody a krajiny č. 114/1992 Sb. rozlišuje několik kategorií zvláště chráněných území: národní parky, chráněná krajinná území (dále jen CHKO), národní přírodní rezervace, přírodní rezervace (dále jen PR), národní přírodní památky (dále jen NPP), přírodní památky (dále jen PP), a památné stromy. Důvody vyhlášení jednotlivých chráněných území jsou uvedeny v tabulce 4. Spolu s národním systémem územní ochrany přírody v Česku existují i evropsky významné lokality v rámci soustavy Natura 2000 či několik Biosférických oblastí UNESCO (Křivoklátsko, Šumava, Třeboňsko, Lednicko-Valtický areál a Bílé Karpaty). Mimo územní ochrany přírody jsou speciálním právními předpisy chráněny jednotlivé druhy živočichů a rostlin. Na území hl. m. Prahy nezasahuje žádný národní park, v Praze se nenachází žádná národní přírodní rezervace a nejvíce pražských chráněných území má nejnižší statut ochrany (tzn. PP; viz tabulka 4).

Podle zákona č. 114/1992 Sb. všechny v tabulce 4 popsané kategorie území vyhlášených za účelem ochrany přírody kategoriemi zvláště chráněných území. Protože veškerá zvláště chráněná území je možné územně definovat na základě právních předpisů, oblasti s přírodním rekreačním potenciálem jsou v této práci označovány jako zvláště chráněná území (dále jen ZCHÚ). Rozmístění ZCHÚ a přírodních parků v Praze je znázorněné v příloze 1.

Přírodní parky a CHKO Český kras do analýzy zahrnutý nebyly, neboť na území každého přírodního parku i CHKO Český kras se nachází několik PR, NPP a PP a pro účely

následující analýzy je předpokládáno, že návštěvník pražských přírodních parků navštěvuje v daných přírodních parcích nalézající se ZCHÚ. Mezi přírodní památky nejsou zahrnuty městské parky, neboť neexistuje legislativní definice parku spolu s jasným odlišením parku od zahrady nebo lesoparku.

Podobné vymezení přírodně atraktivních lokalit použili Zahng a Chan (2016), kteří většinu míst pro analýzu přírodně orientovaného cestovního ruchu vybrali podle seznamu nejznámějších přírodně chráněných území v Hong Kongu.

Tabulka 4: Chráněná území hl. m. Prahy

| Chráněná území hl. m. Prahy | | | |
|------------------------------------|-------------------------------|--|--|
| | Počet chráněných území | Charakteristiky dle Zákona č. 114/1992 Sb. | Příklady v Praze |
| Národní park | 0 | Mezinárodně jedinečná území kvůli množství přirozených nebo člověkem málo změněných ekosystémů. | Žádná území |
| CHKO | 1 | Rozsáhlá území, harmonicky utvářená krajina, významný podíl přirozených ekosystémů, hojné zastoupení dřevin, dochované památky historického osídlení | Český kras |
| Národní přírodní rezervace | 0 | Menší území mimořádných přírodních hodnot s reliéfem, na který jsou vázány ekosystémy významné v mezinárodním a národním měřítku | Žádná území |
| PR | 16 | Menší území, hojné a soustředěné zastoupení ekosystémů typických a významných pro danou oblast | PR Divoká Šárka, PR Homolka, PR Chuchelský háj |
| NPP | 8 | Menší rozloha, často geologicky či geomorfologický útvar, národní či mezinárodní význam estetický a vědecký, možnost formování člověkem | NPP Letiště Letňany, NPP Požáry, NPP Černá rokle |
| PP | 69 | Přírodní útvar menší rozlohy, regionální vědecký či estetický význam | PP Sedlecké skály, PP Petřín, PP Královská obora |
| Přírodní park | 12 | Území, kde hrozí porušení estetických a přírodních hodnot krajinného rázu | Šárka - Lysolaje, Rokytká, Říčanka |

Zdroje: Zákon č. 114/1992 Sb. a Koubíková a kol. (2014); vlastní zpracování

4.2 Použité metody

Pro analýzu vztahu mezi cestovním ruchem a ZCHÚ v Praze byly použity pouze kvalitativní metody, pomocí kterých je možné, na rozdíl od kvantitativních metod, detailněji popsat zkoumaný vztah (více viz kapitoly 4.2.1 a 4.2.2). V práci provedená analýza je rozdělena na dvě části. Zatímco v první části je charakterizován vztah mezi cestovním ruchem a ZCHÚ

v Praze jako celku, druhá část je zaměřená na podrobnější popis daného vztahu na menším území.

V první části byla provedena obsahová analýza, pomocí které byly analyzovány dvě skupiny dokumentů týkajících se cestovního ruchu v Praze. Do první skupiny patří texty publikované zahraničními soukromými společnostmi. Jedná se o vybrané zahraniční průvodce a internetové stránky věnující se recenzím turistických cílů. Ve druhé skupině jsou dokumenty vydávané orgány a agenturami reprezentujícími státní sektor. Do druhé skupiny textů patří texty vydávané oficiálními agenturami, magistrátem hl. m. Prahy, orgány samospráv a státní správy vybraných pražských MČ a Ministerstvem pro místní rozvoj (dále oficiální dokumenty). Zobecnění informací získaných pomocí obsahové analýzy cestovatelských webů, tištěných průvodců a oficiálních dokumentů bylo provedeno pomocí SWOT analýzy cestovního ruchu v pražských ZCHÚ.

Ve druhé části byla provedena případová studie v MČ Praha – Lysolaje. V rámci této případové studie byly k charakteristice rekreačního potenciálu konkrétní části Prahy použity metody přímého pozorování a třech rozhovorů s experty na problematiku cestovního ruchu v pražských ZCHÚ. Případová studie byla použita na ověření informací získaných ze sekundární literatury a z výsledků obsahové analýzy. Díky výsledkům případové studie se velká část výsledků obsahové analýzy potvrdila.

4.2.1 Obsahová analýza

První metodou použitou pro zjišťování vztahu mezi ZCHÚ a cestovním ruchem v Praze je formální obsahová analýza. Jedná se o metodu založenou na formálním rozboru dané psané pasáže s cílem převedení textu do proměnných v měřitelné podobě (Kronick 1997). Pro obsahovou analýzu je podle Kronicka (1997) důležité přesné určení slov nebo slovních spojení, jejichž výskyt výzkumník zjišťuje. Z tohoto důvodu byla provedena výše popsaná definice ZCHÚ (viz kapitola 4.1).

Obsahová analýza zahraničních tištěných průvodců (dále jen tištěných průvodců) a zahraničních cestovatelských webů (dále jen cestovatelských webů) je zaměřena na výskyt názvů ZCHÚ a také na prostor, který je v tištěných průvodcích věnován oblastem mimo MČ Praha 1 a mimo celé území Prahy. Analýza výskytu názvů ZCHÚ a porovnání prostoru věnovanému místům mimo území Prahy 1 v tištěných průvodcích a cestovatelských webech je použita pro zodpovězení první výzkumné otázky (viz kapitola 2). Pomocí zmíněných metod je také analyzováno, do jaké míry jsou zahraniční turisté motivováni k návštěvám

městských turistických okrsků a tím eventuálnímu vytváření turistické bubliny (viz kapitola 3.5).

Četnost výskytu názvů ZCHÚ byla u obsahové analýzy cestovatelských webů a tištěných průvodců porovnávána s četností výskytu spojení Pražský hrad/Katedrála sv. Víta (pro potřeby této bakalářské práce jsou Pražský hrad a Katedrála sv. Víta, Václava a Vojtěcha považovány za totožné objekty), Staroměstské náměstí a Karlův most. Pražský hrad byl v roce 2015 nejnavštěvovanější památkou v Česku (Czech Tourism 2016), Všechny tři jmenované památky se nacházejí na Královské cestě, kde dochází k negativním projevům rozvoje cestovního ruchu (viz kapitola 3). Porovnáním výskytu názvů ZCHÚ s názvy zmíněných kulturních památek ležících na Královské cestě bylo zjištěno, zda existuje snaha o rozptýlení turistů a jaký je převládající diskurz tištěných průvodců a cestovatelských webů.

4.2.1.1 Analýza tištěných průvodců

Cestovní literatura představuje jeden ze způsobů, pomocí kterého je ovlivňován proces utváření představ lidí o určitém místě (Lew 1991). Podob cestovní literatury existuje velké množství od cestopisů přes deníky po reklamní brožury nebo tištěné průvodce (Lew 1991). Zatímco v deníku jsou kromě popisů místa popsány i subjektivní vjemy turisty z daného prostoru (Komppula a Gartner 2013), turistický průvodce přináší ucelená fakta týkající se dané destinace (Bhattacharyya 1997). Nicméně obsah a forma turistických průvodců záleží na cílové skupině potenciálních turistů, kterým je publikace určena (Lew 1991). Například průvodce patřící do edice Lonely Planet jsou primárně určeny turistům uskutečňujících své cesty mimo organizované skupiny (Bhattacharyya 1997).

I když podle Hendla (2016) se v případě kvalitativní analýzy nejvíce používá metoda teoretického výběru, do analýzy v této bakalářské práci byly turistické průvodce vybrány podle předem určených kritérií metodou statistického výběru na základě dostupnosti. Hendl (2016) uvádí, že rozsah statistického výběru musí být předem znám a základní soubor musí být přesně definován.

Základní soubor použitý pro analýzu tištěných průvodců je určen jako šest publikací, které byly vybrány na základě kritéria prodejnosti a jazyka. Pro analýzu byly vybrány pouze anglicky psané publikace, protože v současné době angličtina představuje jazyk používaný pro komunikaci lidí různých národů a kultur (Downs 2006).

Prodejnost použitá pro následný výběr publikací byla zjišťována v Paláci Knih Luxor a na internetovém obchodě Amazon.com. Údaje z knihkupectví Neoluxor byly použity, protože se jedná o firmu s největší nabídkou knih na českém trhu (Svaz českých knihkupců a

nakladatelů 2007) a pro potřeby této bakalářské práce je předpokládáno, že zahraniční turisté nakupují stejné tituly zahraničních průvodců jako ve svých domovských zemích. Výběr podle kritéria nejprodávanějších turistických průvodců o Praze v internetovém obchodě Amazon.com byl použit, protože firma Amazon.com představuje v současné době největšího internetového prodejce knih na světě (Top Ten Reviews 2017).

Podle údajů poskytnutých marketingovým oddělením Paláce Knih Luxor na základě telefonického dotazu jsou nejprodávanější anglicky psané průvodce o Praze vydávány edicemi Lonely Planet (dále jen LP), DK a Brands. Amazon.com (2017) uvádí, že v současné době (březen 2017) se nejvíce prodávají průvodce edic Lonely Planet, Pocket Guide a DK. Na základě porovnání údajů z obou společností bylo určeno, že k analýze budou použity průvodce z edice LP (King, Nebeský, Wilson 2001 a Wilson a Baker 2014) a DK (Soukup 1994 a Soukup 2016), neboť dané edice se objevily v obou žebříčcích. Publikace Ford's Pocket Prague (dále jen Pocket Prague) autorů Bergera a Lora (1997) a průvodce z nakladatelství freytag & brendt (freytag & brendt 2016) byly vybrány jako doplněk publikací patřících do edic DK a LP.

Do výběru byly zařazeny publikace ze zmíněných edic vydané v nejnovějším vydání i publikace více než patnáct let staré. Tento výběr umožnil porovnání, jak se především během doby mezi vydáním publikací jednotlivých edic změnilo níže popsané analyzované charakteristiky tištěných průvodců. Publikace Kinga, Nebeského a Wilsona (2001), Soukupa (1994) a Bergera a Lora (1997) jsou dále souhrnně nazývány jako starší tištěné průvodce, zatímco název novější tištěné průvodce je dále používán pro publikace od autorů Wilsona a Bakera (2014), Soukupa (2016) a z nakladatelství freytag & brendt (2016).

Obsahová analýza nebyla provedena na všech stránkách tištěných průvodců, ale jen v částech, které se věnovaly přímému popisu atrakcí v Praze a jejím blízkém okolí. Zbylé oddíly publikací informují čtenáře o praktických informacích jako ubytování, stravování, doprava po Praze či případná rizika. Popsané charakteristiky se však s časem rychle mění (King, Nebeský, Wilson 2001) a pro potřeby této bakalářské práce nemají vypovídací hodnotu. Obsahová analýza v tištěných průvodcích tedy byla provedena na následujících stránkách: 83 – 137 u Kinga, Nebeského a Wilsona (2001), 60 – 189 u Wilsona a Bakera (2014), 58 – 169 v případě Soukupa (1994), 60 – 181 u Soukupa (2016), 8 – 52 v případě Bergera a Lora (1997) a 19 – 96 u průvodce z nakladatelství freytag & brendt (2016). Wilson a Baker (2014) i v analyzované části informují o ubytování, stravování či nočním životě, nicméně na těchto částech i přes jejich započítání mezi analyzované stránky vlastní obsahová analýza provedena nebyla. Přesná identifikace těchto částí je uvedena v přílohách 2 a 3.

Publikace Wilsona a Bakera (2014) se jmenuje „*Prague & the Czech Republic*“ (Praha a Česká republika). Do obsahové analýzy a celkového počtu analyzovaných stran je zařazena pouze pasáž týkající se jednodenních výletů mimo Prahu („*Day Tripy from Prague*“) a nikoliv pasáže „*Best of Bohemia*“ (Nejlepší z Čech) a „*Best of Moravia*“ (Nejlepší z Moravy).

4.2.1.2 Analýza cestovatelských webů

K obsahové analýze cestovatelských webů byly vybrány tyto tři internetové stránky: TripAdvisor, tours4fun.com a expedia.com. Stránka TripAdvisor byla do výběru zařazena, protože se jedná v současné době největší internetovou stránku věnující se cestování, na které jsou shromážděny recenze o více než šesti milionech restaurací, druzích ubytování a atrakcí (TripAdvisor 2017a). Zbylé dva cestovatelské weby byly vybrány z žebříčku internetového zpravodajství Consumer Affairs (2017), přičemž kritérium pro výběr bylo, aby se daný cestovatelský web zabýval poskytováním informací nejen o dopravě, ubytování a stravování, ale i o nabízených aktivitách v dané destinaci. Kvůli menší nabídce aktivit v Praze je analýza webů tours4fun.com a expedia.com považována za doplňkovou k analýze webu TripAdvisor.

Stejně jako v případě tištěných průvodců byla i obsahová analýza cestovatelských webů zaměřena primárně na výskyt názvů ZCHÚ v popisech nabízených aktivit v Praze. Obdobně byl pro porovnání výskytu kulturních památek a ZCHÚ v nabízených aktivitách u webů Expedia a tours4fun zjišťován počet a podíl aktivit, ve kterých se vyskytoval název Pražský Hrad/katedrála sv. Víta spolu s výskytem názvu Staroměstské náměstí a Karlův Most. Na cestovatelském webu TripAdvisor byl výskyt názvů ZCHÚ zjišťován v podkategorii Typy atrakcí (*Types of Attractions*), která patří do kategorie Aktivity (*Things to do*).

Podíl aktivit odehrávajících se mimo Prahu byl zjišťován kvůli otázce, zda jsou turisté motivováni díky opuštění Prahy snížit tlak na pražské historické jádro (viz kapitola 2). Rozptýlení turistů mimo hlavní město může pomáhat k zlepšování ekonomické úrovně oblastí mimo hlavní město (viz kapitola 3.4). Důvod pro vybrání cestovatelských webů v anglickém jazyce byl stejný jako v případě výběru jazyka pro tištěné průvodce (viz kapitola 4.2.1.1).

4.2.1.3 Analýza oficiálních dokumentů

Analýza oficiálních dokumentů byla provedena na druhé skupině textů definované v kapitole 3.2. Tato analýza je rozdělena na tři části. V první části analýzy oficiálních dokumentů je zodpovězena druhá výzkumná otázka (viz kapitola 2). Ve druhé části je zjišťováno, jak se

weby vybraných samospráv pražských MČ věnují cestovnímu ruchu a jaké volené a nevolené orgány MČ mají cestovní ruch ve své kompetenci.

Snaha představitelů oficiálních agentur motivovat zahraniční turisty k návštěvám pražských ZCHÚ je analyzována pomocí zjišťování, kolik architektonických památek doporučených k návštěvě na internetových stránkách oficiálních agentur připadá jedno přírodně atraktivní místo, jehož návštěva se doporučuje tamtéž. Stejně jako v případě obsahové analýzy cestovatelských webů a tištěných průvodců bylo i u dokumentů oficiálních agentur zjišťováno, kolik procent z k návštěvě doporučených architektonických památek a přírodně atraktivních míst zabírají lokality nacházející se mimo území MČ Praha 1. Přírodně atraktivní místa zmiňovaná na webech oficiálních agentur popisují kromě ZCHÚ i parky či zahrady. Proto bylo analyzováno, jaký podíl z přírodně atraktivních míst tvoří ZCHÚ.

V případě webu agentury Czech Tourism (Czech Tourism 2017a) jsou za „architektonické památky“ považována všechna místa v Praze, která jsou označena jako „*Landmarks*“, u PIS (Prague.eu 2017) jsou za architektonické památky považována všechna místa v kategorii „*Monuments and architecture*“ (Památky a architektura). Za přírodně atraktivní místo jsou u webu Czech Tourism považována všechna místa v kategorii „*Nature*“ (příroda) a u PIS se jedná o podkategorii „*Parks and gardens*“ (Parky a zahrady) kategorie „*Places*“ (Místa).

Na úrovni celého státu patří problematika cestovního ruchu mezi agendu Ministerstva pro místní rozvoj (dále jen MMR), které je zřizovatelem agentury Czech Tourism. Tato organizace má za cíl propagování Česka z hlediska cestovního ruchu v zahraničí i tuzemsku (CzechTourism 2017b).

V Praze je propagace a rozvoj cestovního ruchu hlavní součástí agendy PIS, příspěvková organizace hl. m. Prahy používající marketingovou značku Prague City Tourism (PIS 2017). Z dokumentů vydávaných touto agenturou byla mezi obsahovou analýzu zařazena publikace Praha – Příjezdový cestovní ruch v roce 2016 (PIS – Oddělení statistiky a analýz 2016) a na webu PIS publikované články o konkrétních místech v Praze.

Druhá část analýzy oficiálních dokumentů se věnuje prezentaci problematiky cestovního ruchu na webových stránkách MČ Praha 1, Praha 2 a Praha 3. Tyto MČ byly vybrány, protože v daných MČ je koncentrace aktivit spojených s cestovním ruchem největší. Nejvíce ubytovaných v HUZ je ve správních obvodech Praha 1, Praha 2 a Praha 3 (viz příloha 4). Území správních obvodů Praha 1, Praha 2 a Praha 3 je shodné s územním vymezením vybraných MČ (Praha.cz 2017). Proto je možné jako oblasti s největší koncentrací aktivit spojených s cestovním ruchem určit vybrané správní obvody a zároveň do druhé části analýzy oficiálních dokumentů vybrat dané MČ. Pomocí informací z webových stránek

vybraných MČ bylo zjišťováno, zda v MČ existuje nějaká komise či odbor zbývající se cestovním ruchem. Také byly díky zmíněné metodě představeny hlavní aktivity spojené s cestovním ruchem organizované vybranými MČ. Pomocí analýzy webových stránek vybraných MČ byla hledána odpověď na část druhé výzkumné otázky (viz kapitola 2).

4.2.1.4 SWOT analýza cestovního ruchu v pražských ZCHÚ

Poslední část obsahové analýzy spočívá ve SWOT analýze cestovního ruchu v pražských ZCHÚ a má za cíl zodpovědět třetí výzkumnou otázku (viz kapitola 2) Třetí výzkumná otázka se týká charakteristiky pozitivních a negativních důsledků rozvoje cestovního ruchu v pražských ZCHÚ. SWOT (zkratky anglického *Strengths, Weaknesses, Opportunities a Threats*; tedy silné stránky, slabé stránky, příležitosti a hrozby) analýza představuje jeden z hlavních nástrojů pro podporu rozhodnutí dané situace (Kajnaus, Kangas, Kurtilla 2004). SWOT analýza byla provedena pomocí komparace výsledků získaných obsahovou analýzou cestovatelských webů, tištěných průvodců a oficiálních dokumentů spolu s informacemi o cestovním ruchu v pražské přírodě (viz kapitola 5).

4.2.2 Případová studie MČ Praha – Lysolaje

Část 2 vlastního výzkumu této bakalářské práce spočívá v hledání odpovědi na čtvrtou výzkumnou otázku (viz kapitola 2). Tato charakteristika byla provedena pomocí případové studie, kdy byl rekreační potenciál zjišťován kvalitativními metodami přímého pozorování a rozhovorů s experty

Hendl (2016, s. 102) případovou studii definuje jako metodu, ve které „jde o detailní popis jednoho případu nebo několika málo případů“. U případové studie v MČ Praha-Lysolaje jeden případ představuje jedno konkrétní území, na kterém je charakterizován vztah mezi cestovním ruchem a ZCHÚ. Z hlediska typu očekávaných výsledků uvádí Hendl (2016) rozdělení případových studií na explorativní (mající za cíl prozkoumání neznámé struktury případu a nalezení hypotéz), explanatorní (snažící se o vysvětlení případu pomocí rozklíčování jeho jednotlivých řetězců), deskriptivní (představující úplné popsání dané problematiky) a evaluační (zaměřené hlavně na hodnocení výsledků nějaké strategie či programu). Případová studie v MČ Praha – Lysolaje je deskriptivní případovou studií, protože v rámci případové studie v MČ Praha – Lysolaje došlo k detailnímu popisu problematiky vztahu ZCHÚ a cestovního ruchu na příkladu daného území.

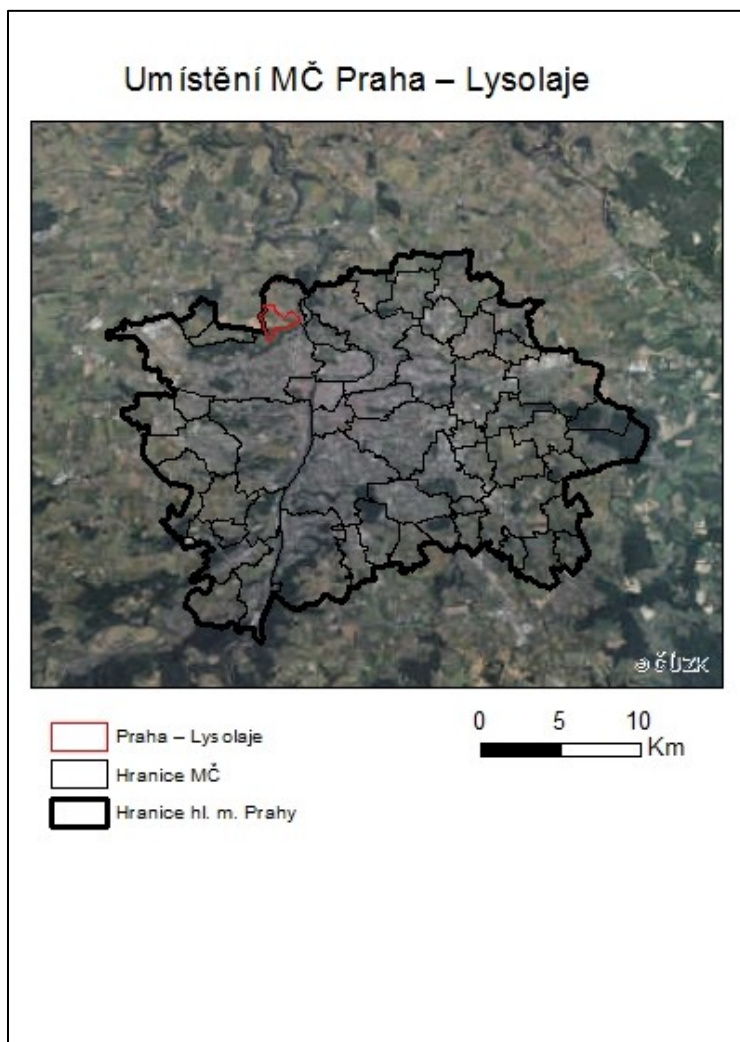
Výsledky případové studie také mohou být použity k zobecnění určitého problému či ověření určité teorie (viz kapitola 3.5). U případové studie v MČ Praha – Lysolaje bylo ověřováno,

zda přírodní atraktivita oblasti nacházející se ve městě může mít vliv na cestovní ruch a tím na fyzické, sociální a ekonomické prostředí dané oblasti (viz kapitola 3.4).

4.2.2.1 Výběr území

MČ Praha – Lysolaje byla jako území případové studie vybrána, protože se jedná o území nacházející se při hranici Prahy s nadprůměrným podílem lesní půdy (viz tabulka 5) území a malou vzdáleností z centra Prahy. Zmíněná MČ se nachází v severozápadní oblasti Prahy a sousedí s následujícími MČ nebo obcemi: na jihu Lysolaje sousedí s MČ Praha 6, na severu a východě s MČ Praha – Suchdol a na západě s obcí Horoměřice (viz obrázek 1).

Obrázek 1: Umístění MČ Praha – Lysolaje

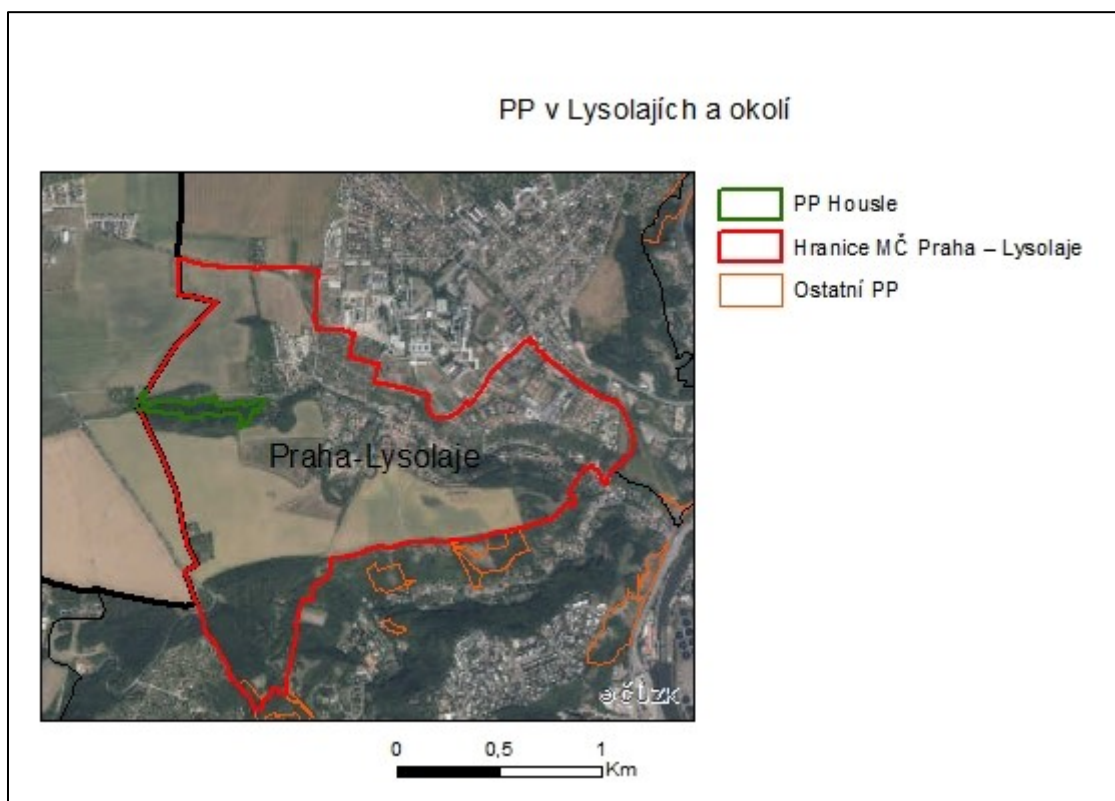


Zdroje dat: Geoportál Praha (2017) a ČÚZK (2017); vlastní zpracování

Lysolaje jsou navíc charakteristické zachovalým vesnickým rázem (MČ Praha – Lysolaje 2017b) s kulturní památkou Fuchsův statek (Chvátal 2005). MČ Praha – Lysolaje s 1 421

obyvateli k 1. 1. 2016 představují sedmou nejmenší MČ Prahy z hlediska počtu obyvatel (ČSÚ 2017a). Jak lze vidět v tabulce 5, více než dvě třetiny území Lysolají tvoří nezastavěné plochy, což může napomáhat k charakteristice Lysolají jako venkovské MČ (viz obrázek. 2). Na území MČ Praha-Lysolaje z části zasahuje přírodní park Šárka-Lysolaje, část PP Nad Mlýnem a především celá PP Housle (viz obrázek 2).

Obrázek 2: PP v Lysolajích a okolí



Zdroje dat: ČÚZK (2017), Geoprotál Praha (2017); vlastní zpracování

Tabulka 5: Využití půdy v MČ Praha – Lysolaje

| Využití půdy v MČ Praha – Lysolaje | | |
|------------------------------------|-----------------------------|---------------|
| | Absolutně v km ² | Relativně v % |
| Rozloha | 2,48 | 100 |
| Zemědělská půda | 1,42 | 57,26 |
| Lesní půda | 0,41 | 16,53 |
| PP Housle | 0,038 | 1,53 |

Zdroj: MČ Praha – Lysolaje 2017 a Koubíková a kol. 2014

4.2.2.2 Přímé pozorování

Hendl (2016) považuje přímé pozorování za jednu z kvalitativních metod, pomocí které lze přispět k doplnění informací o území, instituci či skupině lidí. U případové studie vztahu mezi

ZCHÚ a cestovním ruchem v MČ Praha – Lysolaje byla použita metoda strukturovaného popisného přímého pozorování, kdy byly zaznamenávány předem definované prvky turistické infrastruktury

Za prvky turistické infrastruktury jsou považovány informační tabule, zastávky městské hromadné dopravy, lavičky, altány, dětská a sportovní hřiště, odpadkové koše a stanoviště tříděného odpadu. Definice prvků turistické infrastruktury zařazených do přímého pozorování vychází z výčtu vybavenosti městské zeleně (BNV Consulting 2010), určení rekreačních prvků (Mackovič a kol. 2007) a definice jiných systémů, na které jsou navázány přírodně rekreační pásy (Mackovič a kol. 2007).

Počet prvků turistické infrastruktury byl zaznamenáván na archy papíru podle jejich umístění. Při přímém pozorování bylo rozlišováno, zda se prvek turistické infrastruktury nachází v městské zástavbě a v jaké ulici či lokalitě (v případě prvku turistické infrastruktury nacházejícího se mimo městskou zástavbu) je prvek umístěn.

Přímé pozorování bylo provedeno v průběhu třech dnů v dubnu 2017. Prvky turistické infrastruktury byly sledovány ve všech ulicích Lysolají a turistických trasách, které přes MČ Praha – Lysolaje procházejí. Přes MČ Praha – Lysolaje vedou tři turistické trasy (viz obrázek 3), jejichž celková délka je 4, 209 km (Mapy.cz 2017).

4.2.2.3 Rozhovory s experty

Druhá část případové studie týkající se přírodně definovaného rekreačního potenciálu v Praze – Lysolajích byla provedena pomocí tří rozhovorů s předem vybranými experty činnými v místní samosprávě, ochraně životního prostředí a podnikání v cestovním ruchu. Rozhovory s experty je podle Hendla (2016) metoda, kdy dochází díky rozhovorům k využívání znalostí profesionálů.

Respondentům byly pokládány otevřené otázky z několika předem připravených okruhů a na základě odpovědí respondentů byli respondenti dotazováni na další upřesňující dotazy. Oslovení experti profesně působí nejen v Lysolajích, proto jim byly pokládány otázky týkající se přírodou motivovaného cestovního ruchu v celé Praze. Všem respondentům byly kladeny stejné meritorní otázky týkající se jejich pohledu na cestovní ruch v Lysolajích, PP Housle a celkově přírodou motivovaného cestovního ruchu v Praze. Nicméně většina otázek se lišila podle profesního zaměření oslovených expertů. Všichni tři respondenti podepsali informovaný souhlas, kterým souhlasili se zveřejněním svého jména u informací z rozhovorů v této bakalářské práci. Ing. Petr Hluboček nesouhlasil s uveřejněním přepisu celého rozhovoru v přílohách této práce.

Metoda rozhovorů s experty byla použita i v případové studii provedené Getzem (1993), kde byly kromě přímého pozorování použity i rozhovory s představiteli místních samospráv (termín *local authorities* vyskytující se v anglicky psané literatuře je v této bakalářské práci překládán jako představitelé místních samospráv a podnikatelé aktivní v cestovním ruchu; viz kap. 3.4). Na základě porovnání s případovou studií Getze (1993) byl proveden výběr expertů do případové studie v Lysolajích.

I když se Ashworth a Page (2011) zmiňují o malém vlivu místních autorit na vývoj cestovního ruchu v jim svěřených oblastech, Dumbrovská a Fialová (2016) nebo Getz (1993) považují jednání představitelů samosprávy a státní správy za důležité pro podobu aktivit a jevů spojených cestovním ruchem. Spirou (2008) tvrdí, že představitelé místních samospráv mají spolu s podnikateli činnými v cestovním ruchu zájem na pokračování benefitů plynoucích z cestovního ruchu.

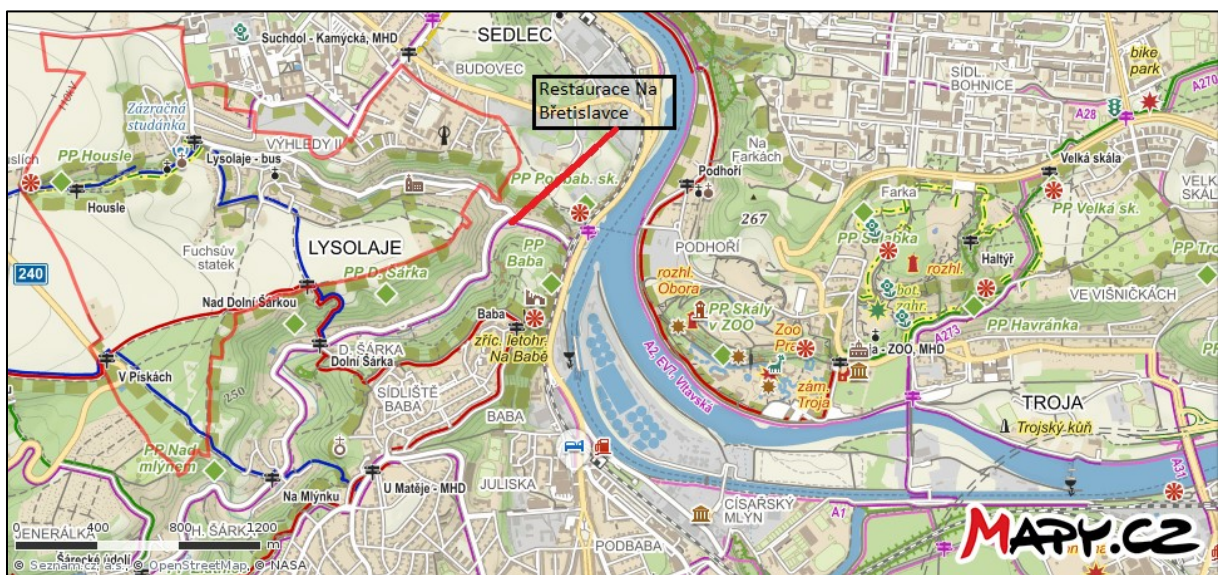
Chromý, Seiman a Kučera (2014) považují starosty za jedny z klíčových aktérů územního rozvoje. Proto byl jako představitel místní samosprávy vybrán starosta MČ Praha – Lysolaje Ing. Petr Hluboček, který působí ve funkci starosty od roku 2010.

Specialista péče o chráněná území z Odboru péče o zeleň Magistrátu hl. m. Prahy Ing. Jiří Rom byl mezi oslovené respondenty vybrán, protože hlavním důvodem vyhlášení zvláště chráněných území je ochrana přírody (Zákon 114/1992 Sb.). Důležitost ochrany přírody daných destinací a její vnímání rezidenty i turisty zmiňují (Zhang a Chan 2016).

Třetím expertem, se kterým byl proveden rozhovor týkající se vztahu cestovního ruchu a přírodních památek v Lysolajích, byl provozovatel restaurace Na Břetislavce Pavel Kalus. Hayllar, Griffin, Edwards (2008b) uvádějí mezi přínosy městského cestovního ruchu pro ekonomické prostředí destinací zvýšení zaměstnanosti, rozvoj nového vybavení nebo zlepšení městské infrastruktury. Pavel Kalus začal restauraci Na Břetislavce provozovat po její rekonstrukci na začátku března 2017, což může být vnímáno jako přínos pro ekonomické i sociální prostředí města (viz kapitola 3.4). Provozovatel restaurace Na Břetislavce zároveň oproti ostatním expertům působících ve státní sféře reprezentuje sféru podnikatelskou.

Restaurace Na Břetislavce se nenachází přímo na území MČ Praha – Lysolaje, ale na území Prahy 6 asi sto metrů od hranice s MČ Praha – Lysolaje (viz obr. 3). V Lysolajích jsou sice tři pohostinská zařízení umístěna, avšak kvůli neochotě jejich provozovatelů zúčastnit se výzkumu nebyli mezi experty zařazeni provozovatelé restaurací nacházející se na území MČ Praha – Lysolaje.

Obrázek 3: Umístění restaurace Na Břetislavce



Zdroj: Mapy.cz (2017), vlastní úpravy

5. UVEDENÍ DO PROBLEMATIKY CESTOVNÍHO RUCHU V PRAŽSKÝCH ZVLÁŠTĚ CHRÁNĚNÝCH ÚZEMÍ

5.1 Cestovní ruch Prahy

Praha je především díky svým unikátním kulturně historickým charakteristikám jedním z nejnavštěvovanějších měst světa. Od roku 1993 je centrální část města zapsána na seznam UNESCO. Historické jádro s velkým množstvím až tisíc let starých architektonických památek postavených ve stylu několika různých slohů zapsané v seznamu UNESCO zahrnuje 8,66 km² ze 496 km² celkové rozlohy Prahy (České dědictví UNESCO 2017). V porovnání s jinými evropskými městy je Praha z hlediska architektonických památek unikátní tím, že pouze velmi malá část města byla zničena bombardováním za druhé světové války, i když více než 13 % bytového fondu v Praze bylo zdemolováno v důsledku válečných operací (Borovička a Hruza 1983).

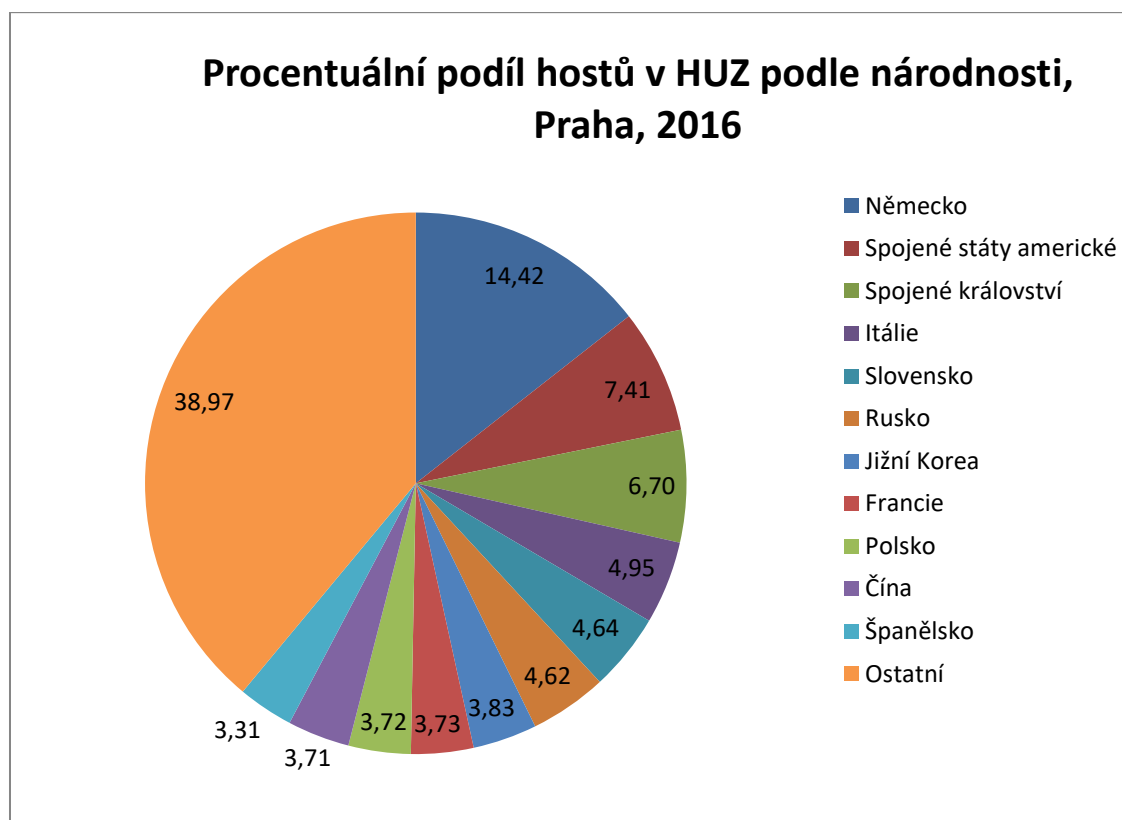
Masivní rozvoj zahraničního příjezdového cestovního ruchu začal v Praze po sametové revoluci spolu s celkovou společensko-ekonomickou transformací Česka, přičemž vlivy turistické aktivity se koncentrovaly především do historického centra (Dumbrovská 2016). Nárůst počtu zahraničních turistů v Praze od 90. let 20. století vedl k vytvoření nové kosmopolitní atmosféry města, která však místy vedla k „internacionalizaci, plíživé homogenitě a posunu od „pravé“ historie směrem k vyčištěné a popularizované identitě“ (Simpson 1999, s. 182). Z negativních vlivů rozvoje cestovního ruchu v městských destinacích na ekonomické prostředí města uváděných v tabulce 3 v kapitole 3.5 Dumbrovská (2016) v případě Prahy zmiňuje zvýšení cen nemovitostí nebo homogenizaci nabídky služeb.

Nepříznivými dopady koncentrace turistů do oblasti kolem Královské cesty a v historické části Prahy se zabývají i odborníci z Institutu plánování a rozvoje hlavního města Prahy (dále IPR hl. m. Prahy). Ve Strategickém plánu hl. m. Prahy (IPR hl. m. Prahy 2016) se uvádí, že by se turistický tlak na historické jádro Prahy měl snížit snahou o rozptýlení turistů do okrajovějších částí Prahy jako Karlín, Holešovice či Troja. Autoři Strategického plánu hl. m. Prahy (IPR hl. m. Prahy 2016) nicméně jako způsob ulehčení historickému jádru uvádějí rozvoj tzv. kulturního turismu, zatímco o propagaci návštěv přírodních památek jako možnosti zmírnit dopady rozvoje cestovního ruchu v Praze Strategický plán hl. m. Prahy (IPR hl. m. Prahy 2016) neuvažuje. Nicméně podle koncepce péče o zeleň (Mackovič a kol. 2007)

by měli představitelé města propagovat Prahu v zahraničí jako město s výjimečně zachovalou přírodou.

V Praze v současné době výrazně dominují zahraniční návštěvníci. V roce 2014 byl podíl domácích návštěvníků 12,9 % z celkových více než 6,1 milionu nocujících hostů v hromadných ubytovacích zařízeních (ČSÚ 2014), přičemž tento podíl stoupl na hodnotu 14,41 % v roce 2016 (ČSÚ 2016b). Jak je patrné z obrázku 4, z národnostního hlediska se v roce 2016 v hromadných ubytovacích zařízeních (dále jen HUZ) ubytovalo nejvíce osob německé národnosti, zatímco podíl dříve silně zastoupených Rusů nedosahuje ani 5 %. Vysoký podíl občanů Německa, Spojeného království či Spojených států může být kromě jiných faktorů způsoben i dobrou dopravní dostupností leteckou dopravou, ale také výhodnou polohou uprostřed Evropy z hlediska pozemních komunikačních sítí (Kunc 2011; viz kapitola 3.3).

Obrázek 4: Procentuální podíl hostů v HUZ podle národnosti, Praha, 2016



Zdroj dat: ČSÚ 2016a; vlastní zpracování

5.2 Příroda v Praze

Praha není unikátní město jen z hlediska kulturně historického, ale i pro její fyzickogeografické charakteristiky (viz kapitola 1). Reliéf Prahy tvořený z největší části mírně

zvlněnou Pražskou plošinou dává městu spolu s charakteristickým tokem Vltavy jeho typický vzhled. Specifické geomorfologické členění Prahy je zmíněno i ve Strategickém plánu hl. m. Prahy (IPR hl. m. Prahy 2016). Nadmořská výška Prahy osciluje od 177 m n. m. (hladina Vltavy v městské části Praha-Sedlec) po téměř 400 m n. m. v západní části města (Němec 1997). Nejrozsáhlejší přírodně chráněné oblasti se v Praze nachází především v blízkosti vodních toků v okrajových částech města, avšak například v roce 2013 vyhlášená PP Petřín se z velké části nachází na území MČ Praha 1 (E 15 2013). Na území Prahy v její jihozápadní části v oblasti Radotína zasahuje dále CHKO Český kras, na jejímž území se nachází přírodně nejceněnější pražské lokality. Mimo CHKO Český Kras bylo na území hl. m. Prahy vyhlášeno celkem 91 ZCHÚ (ENVIS 2017 b) a 12 přírodních parků, což představuje zhruba 4,5 % resp. 20 % rozlohy města (ENVIS 2017 a).

Němec (1997) nebo Borovička a Hrůza (1983) považují pražskou přírodu za důležitou jako rekreační zázemí obyvatel Prahy, ovšem o potenciálu pražské přírody pro přilákání zahraničních návštěvníků se nezmiňují.

U některých pražských ZCHÚ se může projevit ohrožení nadměrnou rekreací (Mackovič a kol. 2007). Proto je patrná snaha o propagování tzv. měkkého cestovního ruchu (pěší turistika, běh, nordic walking), která díky menším nárokům na doprovodnou infrastrukturu snižuje ohrožení přírodních památek nadměrnou rekreací (BNV Consulting 2010).

6. VÝSLEDKY OBSAHOVÉ ANALÝZY

V následující kapitole jsou představeny výsledky obsahové analýzy cestovatelských webů, tištěných průvodců, dokumentů oficiálních agentur a vybraných MČ spolu se SWOT analýzou cestovního ruchu v pražských ZCHÚ.

6.1 Výsledky obsahové analýzy cestovatelských webů

Porovnání podílu aktivit nabízejících návštěvu pražských ZCHÚ a aktivit nabízejících návštěvu třech vybraných kulturních památek (viz tabulka 6) koresponduje s výsledky „Průzkumu mezi návštěvníky Prahy“ (PIS – Oddělení statistiky a analýz 2016), podle kterého téměř 75 % zahraničních turistů přijelo do Prahy primárně za architekturou a památkami. Zatímco v případě webů Expedia a tours4fun 4,35 % respektive 1,79 % nabízených aktivit inzeruje návštěvu nějaké z pražských ZCHÚ, ve výsledcích zmíněného průzkumu není uvedeno, že by nějaký respondent uvedl přírodu jako hlavní cíl své návštěvy Prahy. Podíl aktivit nabízejících návštěvu ZCHÚ spolu se zmíněným průzkumem ukázal na dominanci kulturně motivovaného cestovního ruchu v Praze.

I když se Praha v současné době potýká s negativními vlivy koncentrace turistů do prostoru kolem Královské cesty (viz kapitola 5), obě na webech Expedia a tours4fun inzerovaná ZCHÚ (Petřín a Letná) se alespoň částečně nacházejí na území Prahy 1 a ani v případě ZCHÚ tak nejsou turisté motivováni k opuštění centra města. Nicméně téměř pětina z celkového počtu aktivit nabízených na webu Expedia i tours4fun se odehrává mimo Prahu, což může ukazovat na funkci Prahy jako „brány do regionu“ Česka (viz kapitola 3.3).

Tabulka 6: Aktivity nabízené weby Expedia a tours4fun

| Aktivity nabízené weby Expedia a tours4fun | | |
|--|----------------|------------------|
| | Expedia | tours4fun |
| Celkový počet nabízených aktivit | 92 | 56 |
| Aktivity mimo Prahu | 18 | 10 |
| Podíl na celkovém počtu (v %) | 19,57 | 17,86 |
| Celkový počet aktivit s výskytem ZCHÚ | 4 | 1 |
| Podíl na celkovém počtu (v %) | 4,35 | 1,79 |
| Výskyt PP Petřín | 2 | 3 |
| Podíl na celkovém počtu (v %) | 2,17 | 5,36 |
| Výskyt PP Letná | 2 | 1 |
| Podíl na celkovém počtu (v %) | 2,17 | 1,79 |
| Celkový počet aktivit s výskytem Staroměstského náměstí | 22 | 10 |
| Podíl na celkovém počtu (v %) | 23,91 | 17,86 |
| Celkový počet aktivit s výskytem Karlova mostu | 15 | 15 |
| Podíl na celkovém počtu (v %) | 16,30 | 26,79 |
| Celkový počet aktivit s výskytem Pražského Hradu | 38 | 20 |
| Podíl na celkovém počtu (v %) | 41,30 | 35,71 |

Zdroje: Expedia (2017) a tours4fun (2017)

Další část analýzy cestovatelských webů byla zaměřena na obsahovou analýzu webu TripAdvisor, kde byl stejně jako u zbylých cestovatelských webů a tištěných průvodců zjišťován výskyt názvů ZCHÚ. V Praze byly k 7. 3. 2017 recenze napsány k 3020 místům a aktivitám (viz tabulka 7), z čehož více než jednu pětinu zabírají recenze týkající se pražského nočního života. Podíl recenzí věnovaných přírodě a parkům činí necelá dvě procenta ze všech recenzovaných aktivit a zajímavostí, podle cestovatelského webu TripAdvisor tedy příroda tvoří velmi málo významný důvod pro návštěvu Prahy.

Tabulka 7: Webem TripAdvisor recenzované aktivity a zajímavosti v Praze

| Webem TripAdvisor recenzované aktivity a zajímavosti v Praze | | |
|--|-------------|-------------|
| | Absolutně | V % |
| Noční život | 639 | 21,16 |
| Výlety | 470 | 15,56 |
| Nákupy | 375 | 12,42 |
| Památky | 354 | 11,72 |
| Muzea | 313 | 10,36 |
| Zábava a hry | 234 | 7,75 |
| Koncerty a představení | 136 | 4,50 |
| Jídlo a pití | 102 | 3,38 |
| Lázně a wellnes | 95 | 3,15 |
| Doprava | 80 | 2,65 |
| Celodenní výlety | 56 | 1,85 |
| Plavby lodí a vodní sporty | 49 | 1,62 |
| Příroda a parky | 46 | 1,52 |
| Třídy a dílny | 36 | 1,19 |
| Zdroje informací pro cestovatele | 13 | 0,43 |
| Kasina a hazard | 11 | 0,36 |
| Vodní a zábavní parky | 7 | 0,23 |
| Zoo a akvária | 4 | 0,13 |
| Celkem aktivit a zajímavostí | 3020 | 100 |

Zdroj: TripAdvisor (2017b)

Na cestovatelském webu TripAdvisor byly k 7. 3. 2017 napsány recenze k 46 parkům a přírodně atraktivním místům v Praze (viz tabulka 7), nicméně z těchto 46 míst se jich pouze šest řadilo mezi ZCHÚ. Zoologická zahrada je mezi ZCHÚ uvedena (viz tabulka 8), protože se na části jejího území nachází PP Skály v zoologické zahradě. Není však předpokládáno, že by turisté mířili do zoologické zahrady primárně kvůli zmíněné PP. Proto turisticky atraktivním ZCHÚ dominuje PP Petřín, kde se předpokládá přírodní potenciál jako hlavní důvod návštěvy zmíněné PP. Význam PP Petřín vyniká v porovnání s počtem recenzí dalších PP, především PP nacházejících se mimo území Prahy 1. Ze zmíněných ZCHÚ má největší rozlohu PP Královská obora, na kterou však bylo napsáno pouze 14 recenzí.

Díky porovnání počtu recenzí pražských ZCHÚ a vybraných kulturních památek je zřejmé, že i oproti nejvíce recenzované PP Petřín bylo například o Katedrále sv. Víta napsáno téměř o deset tisíc recenzí více (viz tabulka 8). Počet recenzí vybraných kulturních památek je o výrazně vyšší než počet recenzí ZCHÚ, což potvrzuje malý význam pražských ZCHÚ na celkový cestovní ruch. Nejvíce recenzovaná PP Petřín se stejně jako vybrané kulturní památky nachází také na území MČ Praha 1, což může potvrzovat koncentraci turistů do centrálních částí Prahy.

Tabulka 8: Počet recenzí ZCHÚ v Praze

| Počet recenzí ZCHÚ v Praze | |
|----------------------------|-------|
| ZOO | 6486 |
| Petřín | 4975 |
| Letná | 794 |
| Divoká Šárka | 103 |
| Stromovka | 14 |
| Obora Hvězda | 7 |
| Ďáblický háj | 4 |
| Staroměstské náměstí | 17541 |
| Karlův most | 43357 |
| Katedrála sv. Víta | 14349 |

Zdroj: TripAdvisor (2017b)

6.2 Výsledky obsahové analýzy tištěných průvodců

Výsledky analýzy tištěných průvodců spolu s výsledky analýze cestovatelských webů (viz tabulky 6, 8, 9 a 10) ukazují na význam PP Petřín pro cestovní ruch v Praze. King, Nebeský, Wilson (2001) považují vrch Petřín za atraktivní kvůli jeho celkově klidné atmosféře a možnosti z Petřína vidět velkou část Prahy. Navíc byly zjištěny významné rozdíly mezi průvodci (viz tabulka 9 a 10). Zatímco v průvodci Pocket Guide jsou zmíněny pouze dvě ZCHÚ, DK i LP věnuje ZCHÚ více pozornosti i v porovnání s celkovým počtem analyzovaných stran v každém tištěném průvodci. Oproti Pocket Guide a DK je vidět zaměření LP na popis celého města, neboť LP se zmiňuje o osmi ZCHÚ nacházejících se mimo území MČ Praha 1.

Tabulka 9: Výskyt názvů ZCHÚ a vybraných kulturních památek v novějších tištěných průvodcích

| Výskyt názvů ZCHÚ a vybraných kulturních památek v novějších tištěných průvodcích | | | |
|---|----|------------------|----|
| | DK | freytag & brendt | LP |
| Petřín | 17 | 3 | 5 |
| Letná | 2 | 0 | 6 |
| ZOO | 4 | 3 | 3 |
| Divoká Šárka | 0 | 0 | 3 |
| Královská obora (Stromovka) | 7 | 6 | 1 |
| Hvězda | 1 | 1 | 0 |
| Staroměstské náměstí | 17 | 3 | 12 |
| Karlův most | 15 | 3 | 21 |
| Pražský hrad | 43 | 15 | 30 |

Zdroje: Wilson a Baker (2014), Soukup (2016), freytag & brendt (2016)

Tabulka 10: Výskyt názvů ZCHÚ a vybraných kulturních památek ve starších tištěných průvodcích

| Výskyt názvů ZCHÚ a vybraných kulturních památek ve starších tištěných průvodcích | | | |
|---|----|---------------|----|
| | DK | Pocket Prague | LP |
| Petřín | 10 | 1 | 7 |
| Divoká Šárka | 0 | 0 | 5 |
| Královská obora (Stromovka) | 5 | 0 | 3 |
| Letná | 1 | 1 | 3 |
| ZOO | 1 | 1 | 2 |
| Baba | 0 | 0 | 2 |
| Prokopské údolí | 0 | 0 | 1 |
| Barrandovské skály | 0 | 0 | 1 |
| Dalejské údolí | 0 | 0 | 1 |
| Hvězda | 1 | 0 | 1 |
| Michelský les | 0 | 0 | 1 |
| Kunratický les | 0 | 0 | 1 |
| Staroměstské náměstí | 17 | 6 | 16 |
| Karlův most | 6 | 12 | 13 |
| Pražský hrad | 30 | 30 | 27 |

Zdroje: Berger a Lore (1997), King, Nebeský, Wilson (2001), Soukup (1994)

Zatímco výskyt názvů vybraných kulturních památek se u novějších a starších tištěných průvodců téměř nemění, u tištěného průvodce z řady LP došlo k poklesu počtu popisovaných ZCHÚ spolu s poklesem počtu vyskytujících se názvů ZCHÚ (viz tabulky 9 a 10). Snížení počtu zmíněných ZCHÚ je v rozporu s předpokladem, že u novějších tištěných průvodců bude zmiňováno více ZCHÚ například kvůli zvýšené povědomosti zahraničních turistů o Praze. I když u průvodce z řady LP se počet popisovaných ZCHÚ snížil, podíl analyzovaného textu věnovanému oblastem mimo Prahu 1 je (jak je uvedeno v přílohách 2 a 3) u publikace Wilsona a Bakera (2014) vyšší než u publikace Kinga, Nebeského a Wilsona (2001). Tento fakt může být způsoben snahou autorů o větší rozptýlení turistů mimo oblast Královské cesty. Problém přeplněnosti Královské cesty si Wilson a Baker (2014) uvědomují a turistům návštěvu Staroměstského náměstí a Karlovy ulice kvůli přeplněnosti doporučují pouze v době nižšího pohybu osob.

Při porovnání výskytu ZCHÚ u LP a počtu recenzí ZCHÚ z webu TripAdvisor vidíme, že pořadí ZCHÚ je velmi obdobné (viz tabulky 8, 9 a 10). Například Divoká Šárka se v obou případech nachází na čtvrtém místě. Podle Kinga, Nebeského a Wilsona (2001, s. 425) údolí kolem Šáreckého potoka představuje: „jeden z pražských nejznámějších a nejceněnějších přírodních parků“. PP Divoká Šárka díky své rozloze přes 250 hektarů, unikátnímu reliéfu a zachovalé přírodě tvoří jednu z nejdůležitějších rekreačních oblastí Prahy (Pražská příroda 2017a)

Podíl analyzovaných stran popisujících oblasti mimo území Prahy 1 a mimo území hl. m. Prahy (viz přílohy 2 a 3) jako celku ukazuje spolu s rozdílem četnosti výskytu názvů ZCHÚ na rozdílné zaměření všech šesti tištěných průvodců. Zatímco Pocket Guide díky téměř deseti procentům věnovaným oblastem mimo Prahu 1 a žádné mimopražské aktivitě potvrdil své zaměření jako publikace sloužící k prvotnímu seznámení se s městem. Téměř 35 % analyzovaného textu věnovaného oblastem mimo Prahu 1 v případě LP ukazuje na odlišnost LP od převládajícího diskurzu o památkách a atraktivitách Prahy.

Podíl textu věnovaný oblastem mimo Prahu 1 se v případě všech analyzovaných průvodců také liší, nicméně v případě DK a LP se jedná z velké části o shodné lokality. Doporučované čtvrti k návštěvě mimo Prahu 1 souvisejí s četností výskytu názvů jednotlivých ZCHÚ. Zatímco u průvodce Pocket Guide jsou k návštěvě doporučovány čtvrti nacházející se v těsné blízkosti Prahy 1, DK i LP k návštěvě doporučují i některé více okrajové čtvrti, na jejichž území se více ZCHÚ nachází (Troja, Dejvice, Břevnov).

Na základě údajů z tabulek 8, 9 a 10 lze určit, které ZCHÚ v Praze mají z hlediska cestovního ruchu největší význam. Díky porovnání výskytu ZCHÚ s porovnáním výskytu názvu vybraných kulturních památek u tištěných průvodců a cestovatelských webů je zřejmé, že cestovatelské weby a tištěné průvodce se sice o ZCHÚ v Praze zmiňují, ovšem nepovažují je za hlavní atrakce města. Zatímco o pražských ZCHÚ byla v průměru v tištěných průvodcích zmínka devatenáctkrát (v případě pouze starších tištěných průvodců byly ZCHÚ průměrně zmíněny šestnáctkrát, viz tabulka 10), vybrané kulturní památky byly průměrně v každém tištěném průvodci zmíněny třiapadesátkrát (viz tabulka 9 a 10). Díky tomuto porovnání lze vidět, že zmínek o Pražském hradu, Karlovu mostu a Staroměstskému náměstí je téměř o polovinu více než o všech pražských ZCHÚ. Zmíněný nepoměr mezi výskytem vybraných kulturních památek a ZCHÚ ukazuje spolu několikaprocentním podílem recenzí na webu TripAdvisor týkajících se přírody a parků (viz tabulka 7) na nepříliš významnou roli ZCHÚ na cestovním ruchu v Praze. Z analýzy tištěných průvodců a cestovatelských webů vyplývá, že prostor věnovaný ZCHÚ je v porovnání s prostorem věnovaným vybraným kulturním památkám velmi malý.

6.3.1 Výsledky analýzy dokumentů oficiálních agentur

První ze třech částí analýzy oficiálních dokumentů se zabývala weby oficiálních agentur (viz kapitola 3.2.4). Na webových stránkách agentur Czech Tourism i PIS převažují k návštěvě doporučované architektonické památky nad přírodně atraktivními místy (viz tabulka 11), nicméně více než dvacet procent k návštěvě doporučovaných architektonických památek se nachází mimo území Prahy 1. Tento podíl je vyšší než v případě průvodců Pocket Guide

a DK a ukazuje tak na snahu oficiálních agentur motivovat zahraniční turisty k návštěvě míst mimo Prahu 1 v souladu s programem Strategického plánu hl. m. Prahy (IPR hl. m. Prahy 2016)

Tabulka 11: Architektonické památky a přírodně atraktivní místa doporučené k návštěvě oficiálními agenturami

| Architektonické památky a přírodně atraktivní místa doporučené k návštěvě oficiálními agenturami | | |
|---|----------------------|------------|
| | Czech Tourism | PIS |
| Architektonické památky | 41 | 215 |
| Architektonických památek mimo Prahu 1 | 11 | 45 |
| % architektonických památek nacházejících se mimo Prahu 1 | 26,83 | 20,93 |
| Parky a zahrady | 7 | 46 |
| Parky a zahrady mimo Prahu 1 | 4 | 12 |
| % parků a zahrad nacházených se mimo Prahu 1 | 57,14 | 26,09 |
| Architektonických památek na jeden park či zahradu | 5,86 | 4,67 |
| ZCHÚ z parků a zahrad | 4 | 6 |
| Procentuální podíl ZCHÚ z parků a zahrad | 57,14 | 13,04 |

Zdroje: Prague.eu (2017) a Czech Tourism (2017a)

6.3.2 Výsledky analýzy webů vybraných MČ

Druhá část obsahové analýzy se týkala webových stránek samospráv MČ Praha 1, Praha 2 a Praha 3 (viz kapitola 4.2.1.3). V tabulce 12 je uvedeno, které orgány úřadů městských částí (dále jen ÚMČ) mají ve své kompetenci cestovní ruch a jaké aktivity týkající se cestovního ruchu proběhly během posledních čtyř let ve vybraných městských částech. Jednotlivé MČ dávají cestovnímu ruchu různou prioritu, což je vidět na přiřazení agendy cestovního ruchu mezi jednotlivé volené orgány MČ nebo orgány ÚMČ. V Praze 1, kde je intenzita aktivit spojených s cestovním ruchem největší ze všech pražských MČ (viz příloha 4), spadá problematika cestovního ruchu mezi dva volené orgány. Naproti tomu v případě Prahy 2 není cestovní ruch oblastí působnosti žádného člena rady, zastupitelstva ani žádné komise.

Obdobně se rozdílně jednotlivé MČ stavějí k cestovnímu ruchu z hlediska aktivit spojených s cestovním ruchem, které jsou zveřejňovány na webových stránkách jednotlivých MČ. Zatímco na webových stránkách MČ Praha 1 je veřejnost informována především o problémech spojených s cestovním ruchem, představitelé MČ Praha 2 a Praha 3 si uvědomují kulturní specifika svých MČ z hlediska cestovního ruchu a snaží se o daných specifikách veřejnost informovat.

Webové stránky vybraných MČ mají kromě české mutace i mutaci v anglickém jazyce a i jiných jazycích. Zatímco webové stránky Prahy 1 jsou do angličtiny přeložené celé, anglické

mutace webových stránek Prahy 2 a Prahy 3 obsahují oproti jejich českým mutacím méně informací. Například v anglické mutaci webové stránky Prahy 2 jsou v části „Tourist“ (turista) cizinci informováni o informačních kancelářích a hromadné dopravě na Praze 2, ve stejné sekci české mutace se nachází oddíly věnované fotografiím Prahy 2, historii Prahy 2, kostelům Prahy 2, informačním kancelářím a městské policii.

Nicméně o cestovním ruchu v ZCHÚ se nezmiňuje ani jedna z webových stránek vybraných MČ, což lze odůvodnit velmi malým podílem ZCHÚ na ploše vybraných MČ. Na základě informací z webových stránek MČ Praha 1, Praha 2 a Praha 3 je patrné, že se představitelé vybraných MČ příliš nesnaží motivovat turisty k návštěvě ZCHÚ.

Tabulka 12: Orgány a aktivity vybraných MČ týkající se cestovního ruchu

| Orgány a aktivity vybraných MČ týkající se cestovního ruchu | | |
|--|---|--|
| MČ | Orgán ÚMČ nebo samosprávy věnující se problematice cestovního ruchu | Vybrané aktivity MČ týkající se cestovního ruchu v letech 2016 – 2013 |
| Praha 1 | Cestovní ruch je jednou z oblastí působnosti 1. zástupce starosty a Komise pro obchod a služby | Snaha vyřešit problém vozítek segway, pomoc při organizaci Pražského mezinárodního maratonu, snaha o řešení rušení nočního klidu |
| Praha 2 | Cestovní ruch není v gesci žádného orgánu samosprávy; Živnostenský odbor kontroluje dodržování zákona o cestovním ruchu | Vydání informační brožurky o kostelích na území MČ Praha 2, natočení videa Parky a zeleně Prahy 2 |
| Praha 3 | Zástupce starosty má v kompetenci cestovní ruch; Komise pro kulturu, památkovou péči, cestovní ruch a zahraniční vztahy | Akce Dny žižkovského kulturního dědictví, cyklus architektonických procházek Žižkov známý i neznámý |

Zdroje: MČ Praha 2 (2017), MČ Praha 3 (2017), ÚMČ Praha 1 (2017)

U představitelů samospráv vybraných pražských MČ nebyla na rozdíl od oficiálních agentur prokázána snaha motivovat turisty k návštěvě pražských ZCHÚ. I když je snaha oficiálních agentur motivovat turisty k návštěvě pražských ZCHÚ v porovnání s motivací návštěvy především architektonických památek velmi malá, oficiální agentury se snaží propagovat lokality umístěné mimo území Prahy 1 a tím pomoci k možnému snížení turistického tlaku na centrum Prahy.

6.4 Výsledky SWOT analýzy

Rozsáhlá síť ZCHÚ představuje kvalitní rekreační zázemí především pro pražské rezidenty, ale i pro turisty směřující do Prahy (viz tabulka 13). Pražské ZCHÚ se vyznačují zachovalou přírodou, o níž však turisté nejsou příliš informováni (viz kapitoly 6.1, 6.2 a 6.3). Zvýšení

zájmu turistů o ZCHÚ by sice na jedné straně mohlo přinést ulehčení turistického tlaku na centrální část Prahy, nicméně by toto zvýšení zájmu mohlo způsobit ohrožení přírodních prvků v dotčených ZCHÚ spolu negativními změnami fyzického, ekonomického a sociálního prostředí (viz kapitola 3.4). Pražské ZCHÚ nejsou převážně koncentrovány (viz příloha 1), což spolu s jejich většinou větší vzdáleností od centra Prahy snižuje atraktivitu ZCHÚ pro turisty.

Potenciální území, kde by se v budoucnosti mohl v Praze rozvíjet přírodou motivovaný cestovní ruch, představují plochy v okolí vodních toků. Cesty vybudované podél vodních toků by často vedly turistům dosud převážně neznámými oblastmi. Vytvoření těchto cest by mohlo motivovat některé turisty k návštěvě oblastí mimo historické jádro, což by vedlo ke snížení tlaku na oblast kolem Královské cesty a možnému ekonomickému rozvoji území kolem vodních toků (viz tabulka 13). Potenciál území podél Vltavy pro rozvoj cestovního ruchu byl zmíněn i během expertních rozhovorů týkajících se případové studie MČ Praha – Lysolaje (viz příloha 6)

Tabulka 13: SWOT analýza cestovního ruchu v pražských ZCHÚ

| SWOT analýza cestovního ruchu v pražských ZCHÚ | |
|---|---|
| Silné stránky | Slabé stránky |
| Především vodními toky tvořený reliéf Prahy | Malá informovanost turistů o ZCHÚ |
| Zachovalá zvláště chráněná území s množstvím zákonem chráněných rostlin a živočichů | Nedostačující prostupnost podél vodních toků |
| Celkově klidná atmosféra ZCHÚ umožňující odpočinek rezidentů i turistů | V porovnání s jinými oblastmi malá atraktivita ZCHÚ |
| Příležitosti | Hrozby |
| Díky zvýšení povědomí o atraktivitě ZCHÚ je možnost ulehčit oblastem kolem Královské cesty | Nebezpečí ohrožení ZCHÚ nadměrnou rekreací |
| Zlepšením prostupnosti oblastí kolem vodních toků může dojít díky zvýšenému zájmu turistů k ekonomickému rozvoji daných oblastí | Zvýšení zájmu turistů může přinést negativní dopady na fyzické, ekonomické a sociální prostředí ZCHÚ a jejich okolí |

Zdroje: vlastní zpracování

7. VÝSLEDKY PŘÍPADOVÉ STUDIE

Případová studie zaměřená na charakteristiku vztahu mezi cestovním ruchem a ZCHÚ v Praze – Lysolajích byla provedena pomocí metod přímého pozorování a rozhovorů s experty (viz kapitoly 4.2.2.2 a 4.2.2.3). Díky případové studii v Lysolajích byla ověřena platnost některých teorií týkajících se městského cestovního ruchu (viz kapitola 3) spolu s informacemi o cestovním ruchu v pražských ZCHÚ (viz kapitola 5).

7.1 Výsledky přímého pozorování

Přímé pozorování bylo zaměřeno na zmapování v turistické infrastruktury Lysolají (viz kapitola 4.3.2). I když plocha neřadí se mezi lesní nebo ornou půdu zabírá zhruba jednu čtvrtinu rozlohy Lysolají (viz tabulka 5 v kapitole 4), rekreační prvky jsou převážně umístěny v městské zástavbě. Tento fakt může ukazovat, že na území MČ Praha – Lysolaje se pohybují především rezidenti, pro které je přítomná infrastruktura primárně určena. Nicméně poměrně velký počet laviček a košů nacházejících se mimo zástavbu může poukazovat na snahu správců veřejného prostoru o snížení tlaku na přírodu a zároveň zvýšení či zachování turistické atraktivity daného území (viz tab. 14).

Tabulka 14: Turistická infrastruktura v MČ Praha – Lysolaje

| Turistická infrastruktura v MČ Praha – Lysolaje | | | |
|---|-------------------------------|------------|-----------|
| Typ turistické infrastruktury | Umístění rekreačního zařízení | | |
| | Ulice | Mimo ulici | PP Housle |
| Lavička | 26 | 15 | 0 |
| Koš | 25 | 5 | 0 |
| Hřiště | 3 | 0 | 0 |
| Altán | 2 | 0 | 0 |
| Zastávka MHD | 5 | 0 | 0 |
| Informační cedule | 0 | 0 | 6 |
| Stanoviště tříděného odpadu | 5 | 5 | 0 |

Zdroj: vlastní přímé pozorování v dubnu 2017

7.2 Výsledky rozhovorů s experty

Rozhovory s experty poskytly doplnění k charakteristice přírodně rekreačního potenciálu nejen Lysolají, ale také celé Prahy. I přes rozdílné profesní působení jednotlivých respondentů byla v mnoha odpovědích patrná názorová shoda oslovených expertů. Starosta i provozovatel restaurace se shodli v názoru na atraktivitu Lysolají, která je z velké části založená na přírodním prostředí Lysolají. Podle starosty „V Lysolajích máme pár míst, kde je

příroda ještě nezničená.“ Provozovatel restaurace i starosta MČ podobně vnímají i vesnický charakter Lysolají, což se shoduje s popisem Lysolají v sekundární literatuře i výsledky přímého pozorování (viz kapitoly 4.2.2.1 a 7.1). Podle provozovatele restaurace *„je restaurace [Na Břetislavce] v Praze, ale přitom máte pocit, že jste na vesnici.*“ Provozovatel restaurace také přímo zmínil PP Housle jako důležitý faktor pro atraktivitu Lysolají (viz příloha 6), čímž se shoduje s názorem starosty.

Ochranář přírody a starosta Lysolají shodně zmiňují dobrý stav PP Housle z hlediska ochrany přírody, který současná intenzita pohybu osob neohrožuje. Nicméně podle ochránáře přírody by při zvýšeném pohybu osob mohlo dojít k ohrožení například lesních porostů (viz příloha 5). PP Housle může představovat příklad ZCHÚ, kde hrozí nebezpečí jejich poškození zvýšenou rekreací (viz kapitola 4 nebo výsledky SWOT analýzy v kapitole 6.4).

Pohled na možnost představitelů MČ ke zvyšování atraktivity Lysolají nebo ZCHÚ v Praze jako celku je u starosty a provozovatele restaurace částečně odlišný. Zatímco starosta nepovažuje za přínosné investovat do turistické infrastruktury za účelem zvýšení atraktivity MČ pro turisty, podle provozovatele restaurace mohou představitelé MČ vybudováním především dopravních prvků turistické infrastruktury přispět k zvýšení turistické atraktivity Lysolají nebo jiných oblastí (viz příloha 6). Názor provozovatele restaurace je ve shodě s příležitostmi cestovního ruchu v pražských ZCHÚ uvedenými v kapitole 6.4. Provozovatel restaurace také stejně jako ochranář přírody kladně hodnotí spolupráci s představiteli MČ (viz přílohy 5 a 6). Tyto odpovědi expertů potvrzují teorii o možnostech představitelů samospráv a státní správy aktivně ovlivňovat cestovní ruch (viz kapitola 4.2.2.3).

Ve druhé části rozhovorů byly osloveným expertům kladeny otázky týkající se cestovního ruchu v ZCHÚ v Praze jako celku. Ochranář přírody byl vzhledem k častému výskytu PP Petřín v tištěných průvodcích i na cestovatelských webech dotázán na stav PP Petřín z hlediska jeho zatížení rekreací. Podle ochránáře přírody v současné době PP Petřín nevádí zatížení rekreací (viz příloha 5). Tento pohled na PP Petřín může korespondovat s klidem a přírodní atraktivitou PP Petřín, což jsou charakteristiky často zmiňované na cestovatelských webech a v tištěných průvodcích (viz kapitola 6).

Pozitivní vliv cestovního ruchu na prostředí města (viz kapitola 3.4) potvrdil nepřímo starosta a především provozovatel restaurace (viz příloha 6). Podle starosty sochařské sympozium v Lysolajích láká české i zahraniční sochaře, jejichž díla jsou soustředěna do určitých lokalit v MČ. Umísťování soch do vybraných lysolajských lokalit vytváří nová inovativní veřejná prostranství (viz tabulka 3 v kapitole 3.4).

Oslovení experti se shodli na názoru týkajícího se možnosti rozptýlit pohyb turistů do celé Prahy pomocí propagace ZCHÚ. Vzhledem k malé atraktivitě pražských ZCHÚ především v porovnání s kulturními památkami nepovažují respondenti za reálné, aby se podstatněji část turistů přesunula z centra města do ZCHÚ. Názory oslovených respondentů korespondují s výsledky obsahové analýzy uvedenými v kapitole 5. Podle ochránáře přírody sice v Praze existují ZCHÚ, kde by zvýšený pohyb osob ZCHÚ výrazně neohrožoval, avšak rekreace turistů a rezidentů by se měla odehrávat především v parcích a jiných plochách veřejné zeleně (viz příloha 5).

7.3 Shrnutí přírodně rekreačního potenciálu MČ Praha – Lysolaje

Lysolaje představují primárně rezidenční pražskou MČ, jejíž atraktivita spočívá v klidu a zachovalé přírodě. I když MČ Praha – Lysolaje disponuje poměrně kvalitní sítí prvků turistické infrastruktury (viz tabulka 14), vzhledem ke vzdálenosti MČ od centra Prahy, komplikovanější dopravní dostupnosti a celkově malému počtu turistických atraktivit nepředstavují Lysolaje z hlediska jejich přírodně rekreačního potenciálu příliš turisticky atraktivní oblast.

Z odpovědí expertů vyplývá, že pražské ZCHÚ jsou důležité především pro jejich přírodní bohatství a sekundárně jako rekreační zázemí rezidentů Prahy. Podle respondentů není příliš reálné ani žádoucí, aby se zahraniční turisté ve větší míře rozptýlili z centra Prahy kvůli návštěvám pražských ZCHÚ. Odpovědi vybraných expertů do velké míry potvrzují závěry obsahové analýzy (viz kapitola 6).

8. ZÁVĚR

Tato bakalářská práce se věnovala analýze vztahu mezi cestovním ruchem a ZCHÚ v Praze. Na základě studia sekundární literatury byly v kapitole 3 představeny hlavní přístupy ke studiu městského cestovního ruchu a v kapitole 4 byla charakterizována současná situace v Praze z hlediska cestovního ruchu a přírodních charakteristik Prahy. Díky cestovnímu ruchu je možné měnit k lepšímu či horšímu fyzické, ekonomické nebo sociální prostředí města (viz kapitola 3.4).

Nárůst počtu turistů spolu s jejich převážnou koncentrací do centrálních částí Prahy způsobil četné negativní vlivy, jakou jsou například ztráta genia loci, zvýšení drobné kriminality atd. (viz kapitola 5). Jednou z možností, jak snížit negativní dopady cestovního ruchu na prostředí města, je snaha o větší rozptýlení turistů. Turisté se mohou do celého prostoru města rozptýlit například díky jejich zvýšenému zájmu o ZCHÚ. Tato práce zjišťovala, zda a případně jakým způsobem jsou zahraniční turisté motivováni k návštěvám pražských ZCHÚ. Zároveň bylo v této práci analyzováno, jaké pozitivní a negativní důsledky může přinést zvýšení intenzity pohybu turistů v pražských ZCHÚ.

Charakteristiky Prahy jako města, které je z hlediska zahraničního cestovního ruchu specifické především díky historickým, architektonickým a kulturním památkám, potvrdily výsledky obsahové analýzy cestovatelských webů, tištěných průvodců a webů oficiálních agentur (viz kapitola 6). Nicméně, jak ukazují v kapitole 5 uvedené výsledky obsahové analýzy, i přes dominanci výskytu kulturních památek v cestovatelských webech a tištěných průvodcích není výskyt názvů pražských ZCHÚ zcela zanedbatelný. Odpověď na první výzkumnou otázku (viz kapitola 2) tedy zní, že prostor věnovaný v tištěných průvodcích a cestovatelských webech pražským ZCHÚ je velmi malý v porovnání s prostorem věnovaným vybraným kulturním památkám. Nicméně dochází k nárůstu podílu prostoru věnovaného pražským ZCHÚ v tištěných průvodcích a cestovatelských webech v porovnání s prostorem věnovaným kulturním památkám.

Cestovnímu ruchu v Praze se nevěnují pouze soukromé firmy, ale je v kompetenci i několika orgánů a agentur státní správy a samosprávy. Analýza webů oficiálních agentur (PIS a Czech Tourism) a vybraných MČ (Praha 1, Praha 2 a Praha 3) zjišťovala, zda mají oficiální agentury a představitelé vybraných MČ zájem a snahu o větší rozptýlení turistů z centra města pomocí propagace pražských ZCHÚ. Výsledky obsahové analýzy webů oficiálních agentur (viz kapitola 6.3.1) jsou podobné výsledkům obsahové analýzy cestovatelských webů a tištěných průvodců (viz kapitoly 6.1 a 6.2). Architektonické památky, doporučené k návštěvě oficiálními agenturami, se z více než jedné pětiny nacházejí mimo území Prahy 1,

nicméně na webech oficiálních agentur architektonické památky téměř pětinasobně převyšují ZCHÚ.

Ani představitelé cestovním ruchem nejzatíženějších oblastí Prahy jako MČ Praha 1, Praha 2 a Praha 3 neprezentují velkou snahu o motivaci k přesunu turistů do přírodně cenných oblastí, i když je problematika cestovního ruchu především v případě MČ Praha 1 důležitou součástí jejich agendy. Odpověď na druhou výzkumnou otázku zní, že představitelé oficiálních agentur a vybraných MČ se snaží o přesun turistů pomocí propagace míst mimo Prahu 1, avšak většinou se nejedná o ZCHÚ.

Důvodem vyhlášení ZCHÚ je primárně ochrana přírodních prvků v daných územích umístěných, zatímco rekreační funkce je funkcí sekundární. Stejně jako u cestovního ruchu v městském prostředí může cestovní ruch v přírodně cenných oblastech přinášet pozitivní i negativní dopady. Pomocí SWOT analýzy (viz kapitola 6.4) byl analyzován cestovní ruch v pražských ZCHÚ, čímž byla zodpovězena třetí výzkumná otázka (viz kapitola 2). Mezi pozitivní dopady rozvoje cestovního ruchu v pražských ZCHÚ patří vliv na fyzické, ekonomické a sociální prostředí daných lokalit (například díky v kapitole 6.4 zmíněné zvýšené prostupnosti oblastí kolem vodních toků). Dalším pozitivním důsledkem rozvoje cestovního ruchu v pražských ZCHÚ (nebo v území podél vodních toků) může být rozptýlení turistů mimo oblast Královské cesty, díky čemuž by byl snížen tlak na historické jádro Prahy. Negativní důsledky rozvoje cestovního ruchu v pražských ZCHÚ představuje riziko ohrožení daných lokalit nadměrným pohybem osob nebo změna prostředí ZCHÚ a jejího bezprostředního okolí k horšímu.

V šesté kapitole této bakalářské práce jsou prezentovány výsledky případové studie v MČ Praha – Lysolaje. Pomocí této metody byl charakterizován přírodně rekreační potenciál konkrétního území. Charakteristiky daného území z hlediska jeho přírodně rekreačního potenciálu se týkala čtvrtá výzkumná otázka. Výsledky případové studie potvrdily pomocí sekundární literatury definované hypotézy o Lysolajích jako o venkovské MČ s především rezidenční funkcí. Jak ukázaly rozhovory s vybranými experty, i v případě malé MČ, jako jsou Lysolaje, může přírodní atraktivita představovat významný faktor pro zvýšení atraktivity území nebo i ekonomický rozvoj oblastí (viz kapitola 7).

Na základě výsledků této bakalářské práce lze tvrdit, že ZCHÚ v malé míře zahraniční cestovní ruch v Praze ovlivňují. Pražské ZCHÚ pro zahraniční turisty představují především místa s menším pohybem lidí, kde je možné si odpočinout od turisty naplněného centra města.

Ačkoliv mají použité metody své limity, výsledky této práce mohou přispět do diskuze o problematice městského cestovního ruchu. V eventuálních dalších výzkumech by bylo vhodné obsahovou analýzu doplnit dalšími informacemi z dotazníkového šetření PIS (PIS - Oddělení statistiky a analýz 2016) nebo hloubkovými rozhovory s turisty. Tyto rozhovory by mohly být více zaměřené na motivaci turistů k návštěvě přírodně atraktivních míst Prahy nebo jiné městské destinace. Kromě rozhovorů s turisty by mohly být provedeny rozhovory s provozovateli vybraných služeb v ZCHÚ nebo jejich bezprostředním území.

Seznam použité literatury

Amazon.com (2017): Best Sellers in Prague Travel Guides. Dostupné online z <https://www.amazon.com/Best-Sellers-Books-Prague-Travel-Guides/zgbs/books/67595> (6. 3. 2017).

ASHWORTH, G., PAGE, S. J. (2011): Urban tourism research: Recent progress and current paradoxes. *Tourism Management*, 32, č. 1, s. 1–15.

BEN-DALIA, S., COLLINS-KEINER, N., CHURCHMAN, A. (2013): Evaluation of an Urban Tourism Destination. *Tourism Geographies*, 15, č. 2, s. 233–249.

BERTRAM, CH., LARONDELLE, N. (2017): Going to the Woods is Going Home: Recreational Benefits of a Larger Urban Forest Site – A Travel Cost Analysis for Berlin, Germany. *Ecological Economics*, 28, č. 2, s. 255–263.

BERGER, G., LORE, M. (1997): Ford's pocket Prague: What to see and do if you can't stay long. Ford's Travel Publications, New York, 93 s.

BHATTACHARYYA, D. P. (1997): Mediating India - An analysis of a guidebook. *Annals of Tourism Research*, 24, č. 2, s. 371–389.

BNV CONSULTING (2010): Koncepce péče o zeleň v hlavním městě Praze v roce 2010. Dostupné online z portalzp.praha.eu/public/e3/60/dd/1726820_422100_Praha_konc_peceozelen2010.pdf (7. 3. 2017)

BORG, J. van der, COSTA, P., GOTTI, G. (1996): Tourism in European Heritage Cities. *Annals of Tourism Research*, 23, 2, s. 306 – 321.

BOROVÍČKA, B., HRŮZA, J. (1983): PRAHA. 1000 let stavby města. Panorama, Praha, 300 s.

BYERS, A. (2005): Contemporary human impacts on alpine ecosystems in the Sagarmatha (Mt. Everest) National Park, Khumbu, Nepal. *Annals of the Association of American Geographers*, 95, č. 1, s. 112–140.

BULISOVÁ, J. (2003) (eds.): *Ottova všeobecná encyklopedie ve dvou svazcích. M – Ž*. OTTOVO NAKLADATELSTVÍ, s. r. o., Praha, s. 276.

BURGESS, E. W. (1925): *The Growth of the City. An Introduction to a Research Project*. In: Burgess E., W., McKenzie R., D., Park R., E.: *The City*. The University of Chicago Press, Chicago a Londýn, s. 47 – 62.

Consumer Affairs (2017): Compare Reviews for Travel Sites. Dostupné online z <https://www.consumeraffairs.com/travel/travel-sites/#> (7. 3. 2017).

Czech Tourism (2017a): Prague. Dostupné online z <http://www.czechtourism.com/a/prague/> (16. 3. 2017).

Czech Tourism (2016): 20 typů na nejnavštěvovanější místa v Česku. Dostupné online z <http://www.kudyznudy.cz/Aktuality/20-tipu-na-nejnavstevovanejsi-mista-v-Cesku.aspx> (13. 3. 2017).

České dědictví UNESCO (2017): Praha – Představení. Dostupné online z <http://www.unesco-czech.cz/praha/predstaveni/> (17. 2. 2017).

DOWNS, R. M. (eds.) (2006): Almanach geografie. National Geographic Society, Washington D. C., s. 232.

DUMBROVSKÁ, V. (2016): Urban Tourism development in Prague: From Tourist Mecca to Tourist Ghetto. In Bellini, N., Pascuinelli, C.: Tourism in the City. Towards and Integrative Agenda on Urban Tourism. Springer, s.275–283.

DUMBROVSKÁ, V., FIALOVÁ, D. (2016): Turistické okrsky a turistifikace v Praze: případová studie Královské cesty. *Studia Turistica*, 7, č. 1, s. 6–17

DUMBROVSKÁ, V., FIALOVÁ, D. (2014): Tourist Intensity in Capital Cities in Central Europe: Comparative Analysis of Tourism in Prague, Vienna and Budapest. *Czech Journal of Tourism Research*, 3, č. 1, s. 5–26.

E 15 (2013): Petřín se zařadí mezi přírodní památky. Dostupné online z <http://zpravy.e15.cz/domaci/udalosti/petrin-se-zaradi-mezi-prirodni-pamatky-1027581> (19. 2. 2017).

EDWARDS, D., GRIFFIN, T., HAYLLAR, B. (2008): Urban Tourism Research. Developing an Agenda. *Annals of Tourism Research*, 35, č. 4, s. 1032–1052.

ENVIS – Informační systém o životním prostředí v Praze (2017b): Zvláště chráněná území. Dostupné online z [http://envis.prahamesto.cz/\(wqeysgzb5zegonmgbkjjib45\)/default.aspx?ido=4590&sh=-1768601381](http://envis.prahamesto.cz/(wqeysgzb5zegonmgbkjjib45)/default.aspx?ido=4590&sh=-1768601381) (26. 2. 2017).

Expedia (2017): 92 Things to Do in Prague. Dostupné online z https://www.expedia.com/things-to-do/search?location=Prague%2C+Czech+Republic&startDate=&endDate=&_xpid=11905|1 (9. 3. 2017).

FERENANDEZ, B., M. C., GONZÁLEZ, R., C., L., LOPEZ, L. (2016): Historic city, tourism performance and development: The balance of social behaviors in the city of Santiago de Compostela (Spain). *Tourism and Hospitality Research*, 16, č. 3, s. 282–293.

FREYTAG & BERNDT (2016): PRAGUE. Travel Guide. Freytag & berndt, Praha, 96 s.

GETZ, D. (1993): Planning for tourism business districts. *Annals of Tourism Research*, 20, 3, s. 583 – 600.

HAYLLAR, B., GRIFFIN, T. (2005): The precinct experience: a phenomenological approach. *Tourism Management*, 26, č. 4, s. 517–528.

HAYLLAR, B., GRIFFIN, T., EDWARDS, D. (2008 a): Urban Tourism Precincts: Engaging with the Field. In: Hayllar, B, Griffin, T., Edwards, D. (eds): *City Spaces – Tourist Spaces*. Elsevier Ltd., Oxford, s. 22–38.

HAYLLAR, B., GRIFFIN, T., EDWARDS, D. (2008 b): *City Spaces – Tourist Places: A Reprise*. In: Hayllar, B, Griffin, T., Edwards, D. (eds): *City Spaces – Tourist Spaces*. Elsevier Ltd., Oxford, s.378–393.

HENDL, J. (2016): Kvalitativní výzkum. Základní teorie, metody a aplikace. Portál, Praha, s. 154.

CHAPMAN, A., SPEAKE, J. (2011): Regeneration in a mass-tourism resort: The changing fortunes of Bugibba, Malta. *Tourism Management*, 32, č. 3, s. 482–491.

CHROMÝ, P., SEMIAN, M., KUČERA, Z. (2014): Regionální vědomí a regionální identita v Česku: případová studie Českého ráje. *Geografie*, 119, č. 3, s. 259–277.

CHVÁTAL, J. (2005): Přírodní park Šárka – Lysolaje. Dostupné online z <http://www.prirodniparky.wz.cz/04.html> (28. 3. 2017).

GETZ, D. (1993): Planning for tourism business districts. *Annals of Tourism Research*, 20, 3, s. 583 – 600.

GRIFFIN, T., HAYLLAR, B., EDWARDS, D. (2008): Places and People: A Precinct Typology. In: Hayllar, B, Griffin, T., Edwards, D. (eds): City Spaces – Tourist Spaces. Elsevier Ltd., Oxford, s.58–80.

IPR hl. m. Prahy (2016): Navrhovaná část Strategického plánu hl. m. Prahy. Institut plánování a rozvoje hl. města Prahy, Praha, 125 s. Dostupné online z http://www.iprpraha.cz/uploads/assets/strategicky_plan_navrh_02_2016_digitalni.pdf (21. 2. 2017).

IWANICKI, G., DLUŽEWSKA, A. (2015): Potential of break clubbing tourism in Wrocław. Bulletin of Geography. Socio–economic Series, 13, č. 2, s. 77–89.

JUDD, D. R. (1999): Constructing the Tourist Bubble. In: Judd, D.R. a Fainstein, S. S. (eds.): The Tourist City. Yale University, Morrisville, s. 35 – 53.

KAJNAUS, M., KANGAS, J., KURTILLA, M. (2004): The use of value focused thinking and the A'WOT hybrid method in tourism management. Tourism management, 25, č. 4, s. 499 – 506.

KELLY, I. (2008): Precincts Within the Urban Form: Relationships with the city. In: Hayllar, B, Griffin, T., Edwards, D. (eds): City Spaces – Tourist Spaces. Elsevier Ltd., Oxford, s. 108 – 126.

KING, J., NEBESKÝ, R., WILSON, N. (2001): Prague. Lonely Planet Publications, Melbourne, 216 s.

KOMPPULA, R., GARTNER, W. C. (2013): Hunting as a travel experience: An auto-ethnographic study of hunting tourism in Finland and the USA. Tourism Management, 35, s. 168–180.

KOUBÍKOVÁ, J., KRÍŽ, J., HROUDA, L., SKALICKÁ, A. (2014): Neznámá tvář Prahy. Příroda a rostlinstvo. Dokořán, Praha, s. 81, 83, 222 a 226 –238.

KRONICK, J. C. (1997): Alternativní metodologie pro studium kvalitativních dat. Sociologický časopis 33, č. 1., s 57 – 67.

KUNC, J. (2011): Profily cestovního ruchu krajů ČR. In: Vystoupil, J. (eds.): Geografie cestovního ruchu České republiky. Vydavatelství a nakladatelství Aleš Čeněk, s. r. o., Plzeň, s. 194 – 262.

LEW, A. A. (1991): Place Representation in Tourist Guidebooks: An Example from Singapore. Singapore Journal of Tropical Geography, 12, č. 2, s. 124 – 137.

LÍSKOVCOVÁ, M. (2013): Cestovní ruch jako faktor rozvoje venkova. Diplomová práce. Přírodovědecká fakulta Univerzity Karlovy v Praze, 84 s.

LUCA, S., CELIDONI, M., PROCIDANO, I (2012): Length of Stay: Price and Income Semi-Elasticities at Different Destinations in Italy. *International Journal of Tourism Research*, 14, č. 6, s. 515–530.

LUO, Y., DENG, J. (2008): The New Environmental Paradigm and Nature-Based Tourism Motivation. *JOURNAL OF TRAVEL RESEARCH*, 46, č. 4, s. 392–402.

MACKOVIČ, V. (eds.) (2007): Prognóza, koncepce a strategie ochrany přírody a krajiny v Praze. U-24, s.r.o., Atelier pro urbanismus a územní plánování, 140 s. Dostupné online z http://portal.cenia.cz/eiasea/detail/SEA_PHA001K (14. 3. 2017).

Mapy.cz (2017): Lysolaje. Dostupné online z <https://mapy.cz/turisticka?x=14.3945555&y=50.1236470&z=14&source=ward&id=13703&q=Lysolaje> (15. 4. 2017).

MAYHEW, S. (2006): *Dictionary of geography*. Oxford University Press, Oxford, 543 s.

MČ Praha – Lysolaje (2017a): Statistická data MČ Praha – Lysolaje. Dostupné online z http://www.praha-lysolaje.cz/index.php?option=com_content&view=article&id=56&Itemid=77 (28. 3. 2017).

MČ Praha – Lysolaje (2017b): Obec Praha – Lysolaje. Dostupné online z http://www.praha-lysolaje.cz/index.php?option=com_content&view=article&id=52&Itemid=71 (28. 3. 2017).

MČ Praha 2 (2017): Oficiální webový portál Prahy 2. Dostupné online z <http://praha2.cz/> (21. 3. 2017)

MČ Praha 3 (2017): Městská část Praha 3. Dostupné online z www.praha3.cz (21. 3. 2017).

MOUCHA, P., PLEC, F. (2008): Současné lesnictví a ochrana přírody. *Ochrana přírody*, 1, č. 1, s. 5-7.

NĚMEC, J., LOŽEK, V. (eds.) (1997): *Chráněná území ČR 2*, Praha. Consult, Praha, 154 s.

NUNKOO, R., RAMKISSON, H. (2010): Small island urban tourism: a residents' perspective. *Current Issues in Tourism*, 13, č. 1, s. 37–60.

ŠAUER, M., VYSTOUPIL, J. (2011): Cestovní ruch očima geografie. *Geografické rozhledy*, 21, 1, s. 20–21

PÁSKOVÁ, M., ZELENKA, J. (2002): Výkladový slovník cestovního ruchu. Ministerstvo pro místní rozvoj, Praha, 448 s.

PEARCE, D. G. (1998): Tourist districts in Paris: structure and functions. *Tourism Management*, 19, č. 1, s. 49–65.

Praha.cz (2017): Členění Prahy. Dostupné online z <http://www.praha.cz/mesto-praha/cleneni-prahy> (20. 3. 2017).

PRIBADI, D. O., PAULEIT, S. (2016): Peri-urban agriculture in Jabodetabek Metropolitan Area and its relationship with the urban socioeconomic system. *Land Use Policy*, 23, č. 5, s. 265–247.

Prague.eu (2017): I'm interested in. Dostupné online z <http://www.praha.eu/en/objects/places/5?frm.categoryListing=5&pageNumber=1> (16. 3. 2017).

PIS (2017): Prague City Tourism. Dostupné online z <http://www.praguecitytourism.cz/cs/pis-pct/pis-pct> (7. 3. 2016).

PIS (2016): Praha loni pokořila rekord v počtu turistů i jejich přenocování. Dostupné online z <http://www.praguecitytourism.cz/cs/media/tisk/praha-loni-pokorila-rekord-v-poctu-turistu-i-v-jejich-prenocovani-12230> (20. 2. 2017)

Pražská příroda (2017a): Divoká Šárka. Dostupné online z <http://www.praha-priroda.cz/lesy/divoka-sarka/> (6. 5. 2017).

Pražská příroda (2017b): Lesy. Dostupné online z <http://www.praha-priroda.cz/lesy/> (10. 2. 2017).

RITCHIE, B. W. (2008): Contribution of Urban Precincts to the Urban Economy. In: Hayllar, B, Griffin, T., Edwards, D. (eds): *City Spaces – Tourist Spaces*. Elsevier Ltd., Oxford, s. 151 – 182.

SANTOS, C. A., ZOBLER, K. A. (2012): The Bridge on the River Elbe: World Heritage in a Modern City. *Annals of Tourism Research*, 39, 1, s. 480 – 502.

SERALE, G. (2008): Conflicts and Politics in Precinct Development. In: Hayllar, B, Griffin, T., Edwards, D. (eds): *City Spaces – Tourist Spaces*. Elsevier Ltd., Oxford, s. 203 – 241.

SIMPSON, F. (1999): Tourist Impact in the Historic Centre of Prague: Resident and Visitor Perceptions of the Historic Built Environment. *The Geographical Journal*, 165, č 2, s. 173–183.

SPIROU, C. (2008): The Evolution of the Tourism Precinct. In: Hayllar, B, Griffin, T., Edwards, D. (eds): *City Spaces – Tourist Spaces*. Elsevier Ltd., Oxford, s. 19 – 38.

SOUKUP, V. (2016): *Prague*. Dorling Kindersley Publishers, Londýn, 272 s.

SOUKUP, V. (1994): *Prague*. Dorling Kindersley Publishers, New York, 264 s.

Svaz českých knihkupců a nakladatelů (2007): Průměrný Čech utratí za knihy 450 korun ročně. Dostupné online z <https://www.sckn.cz/content/zpravy/file-439.htm> (4. 4. 2017).

Telegraph Media Group LZahimited (2017): The world's 20 most visited cities – where does London rank? Dostupné online z <http://www.telegraph.co.uk/travel/galleries/Top-20-most-visited-cities/cities1/> (17. 2. 2017).

TripAdvisor (2017a): About TripAdvisor. Dostupné online z https://www.tripadvisor.com/PressCenter-c6-About_Us.html (7. 3. 2017).

TripAdvisor (2017b): Things to do in Prague. Dostupné online z https://www.tripadvisor.com/Attractions-g274707-Activities-Prague_Bohemia.html (7. 3. 2017).

Top ten reviews (2017): The Best Online Bookstores of 2017. Dostupné online z <http://www.toptenreviews.com/services/home/best-online-bookstores/> (6. 3. 2017).

Tours4fun (2017): Prague Day Trips and Things to Do. Dostupné online z <http://www.tours4fun.com/tours/prague/things-to-do/> (9. 3. 2017).

ÚMČ Praha 1 (2017): Městská část Praha 1. Dostupné online z <http://www.praha1.cz/cps/index.html> (21. 3. 2017).

UNWTO (2017): Why tourism? Dostupné online z <http://www2.unwto.org/content/why-tourism> (19. 2. 2017).

UNWTO (2014): Glossary of tourism terms. Dostupné online z <http://cf.cdn.unwto.org/sites/all/files/Glossary-of-terms.pdf> (20. 1. 2017).

UNWTO (2012): Global Report on City Tourism. AM Reports: Volume six. Dostupné online z http://cf.cdn.unwto.org/sites/all/files/pdf/am6_city_platma.pdf (17.2.2017).

- VÁGNER, J. (2011): Vývoj cestovního ruchu. *Geografické rozhledy*, 21, č 1, s. 4–5.
- VYSTOUPIL, J., HOLEŠINSKÁ, A., KUNC, J., ŠAUER, M. (2007): Návrh nové rajonalizace cestovního ruchu ČR. Ministerstvo pro místní rozvoj, Brno, 108 s.
- VYSTOUPIL, J. (2008): Geografie cestovního ruchu. In Toušek, V., Kunc, J., Vystoupil, J. a kol. *Ekonomická a sociální geografie*. Vydavatelství a nakladatelství Aleš Čeněk, s.r.o., Plzeň, s. 295 - 329
- WEAVER, D. B. (1993): Model of Urban Tourism for Small Caribbean Islands. *Geographical Review*, 83, č. 2, s. 134–140.
- WILLIAMS, S. (1998): *Tourism Geography*. Routledge, Londýn a New York, 225 s.
- WILSON, N., BAKER, M. (2014): *Prague & the Czech Republic*. Lonely Planet Publications, Londýn, 352 s.
- Zákon č. 114/1992 Sb.
- ZHANG, S., CHAN, CH. (2016): Nature-based tourism development in Hong Kong: Importance–Performance perceptions of local residents and tourists. *Tourism Management Perspectives*, 20, č. 4, s- 38–46.

Zdroje statistických a geografických dat a výzkumů

- ČSÚ (2017a): Městské části hlavního města Prahy. Obyvatelstvo Prahy podle městských částí 1991-2016. Dostupné online z https://www.czso.cz/csu/xa/mesta_a_obce (28. 3. 2017).
- ČSÚ (2017b): Návštěvnost v hromadných ubytovacích zařízeních v krajích (NUTS III). Dostupné online z https://www.czso.cz/csu/czso/cru_cr (21. 3. 2017).
- ČSÚ (2016a): Hosté a přenocování v hromadných ubytovacích zařízeních podle zemí. Dostupné online z https://vdb.czso.cz/vdbvo2/faces/cs/index.jsf?page=vystup-objekt&z=T&f=TABULKA&skupId=1006&filtr=G%7EF_M%7EF_Z%7EF_R%7EF_P%7E_S%7E_U%7E301_null_&katalog=31743&pvo=CRU04&pvo=CRU04&str=v222&c=v3~8__RP2016&u=v222__VUZEMI__100__3018#w= (21. 2. 2017).
- ČSÚ (2016b): Statistická ročenka hl. m. Prahy, tabulky 26-12 a 16-4. Dostupné online z <https://www.czso.cz/csu/czso/26-hlavni-mesto-praha-2016> (3. 3. 2017).
- ČSÚ (2014): Cestovní ruch v hl. m. Praze v roce 2014. Dostupné online z <https://www.czso.cz/csu/xa/cestovni-ruch-v-hl-m-praze-v-roce-2014> (21. 2. 2017).

ČÚZK (2017): Prohlížeč služba Esri ArcGIS Server - Ortofoto ČR. Dostupné online z [http://geoportal.cuzk.cz/\(S\(21lzs3g3spye1ymviel1sgds\)\)/Default.aspx?mode=TextMeta&side=wms.AGS&metadataID=CZ-CUZK-AGS-](http://geoportal.cuzk.cz/(S(21lzs3g3spye1ymviel1sgds))/Default.aspx?mode=TextMeta&side=wms.AGS&metadataID=CZ-CUZK-AGS-)

ORTOFOTO&metadataXSL=metadata.sluzba&head_tab=sekce-03-gp&menu=3141 (15. 4. 2017).

ENVIS–Informační systém o životním prostředí v Praze (2017a): Ochrana přírody a krajiny – tabulky. Dostupné online z: [http://envis.prahamesto.cz/\(wqeysgzb5zegonmgbkjjib45\)/zdroj.aspx?typ=2 &Id=81366&sh=516053348](http://envis.prahamesto.cz/(wqeysgzb5zegonmgbkjjib45)/zdroj.aspx?typ=2 &Id=81366&sh=516053348) (26. 2. 2017).

Geoportál Praha (2017): Metadata. Dostupné online z [http://www.geoportalpraha.cz/cs/fulltext_geoportal?search\[content\]\[downloadableData\]=1&search\[query\]=#.WPJC16IsblU](http://www.geoportalpraha.cz/cs/fulltext_geoportal?search[content][downloadableData]=1&search[query]=#.WPJC16IsblU) (15. 4. 2017).

KOLÍSEK, M., (2017): Nejvíce návštěvníků kraje se v roce 2014 ubytovalo na Českokrumlovsku. ČSÚ. Dostupné online z <https://www.czso.cz/csu/xc/nejvice-navstevniku-kraje-se-v-roce-2014-ubytovalo-na-ceskokrumlovsku> (18.2.2017).

Liberecký kraj (2017): Návštěvnost Libereckého kraje v roce 2015. Dostupné online z <http://www.liberecky-kraj.cz/cs/spravce/statistika/navstevnost-libereckeho-kraje-v-roce-2015.html> (18. 2. 2017).

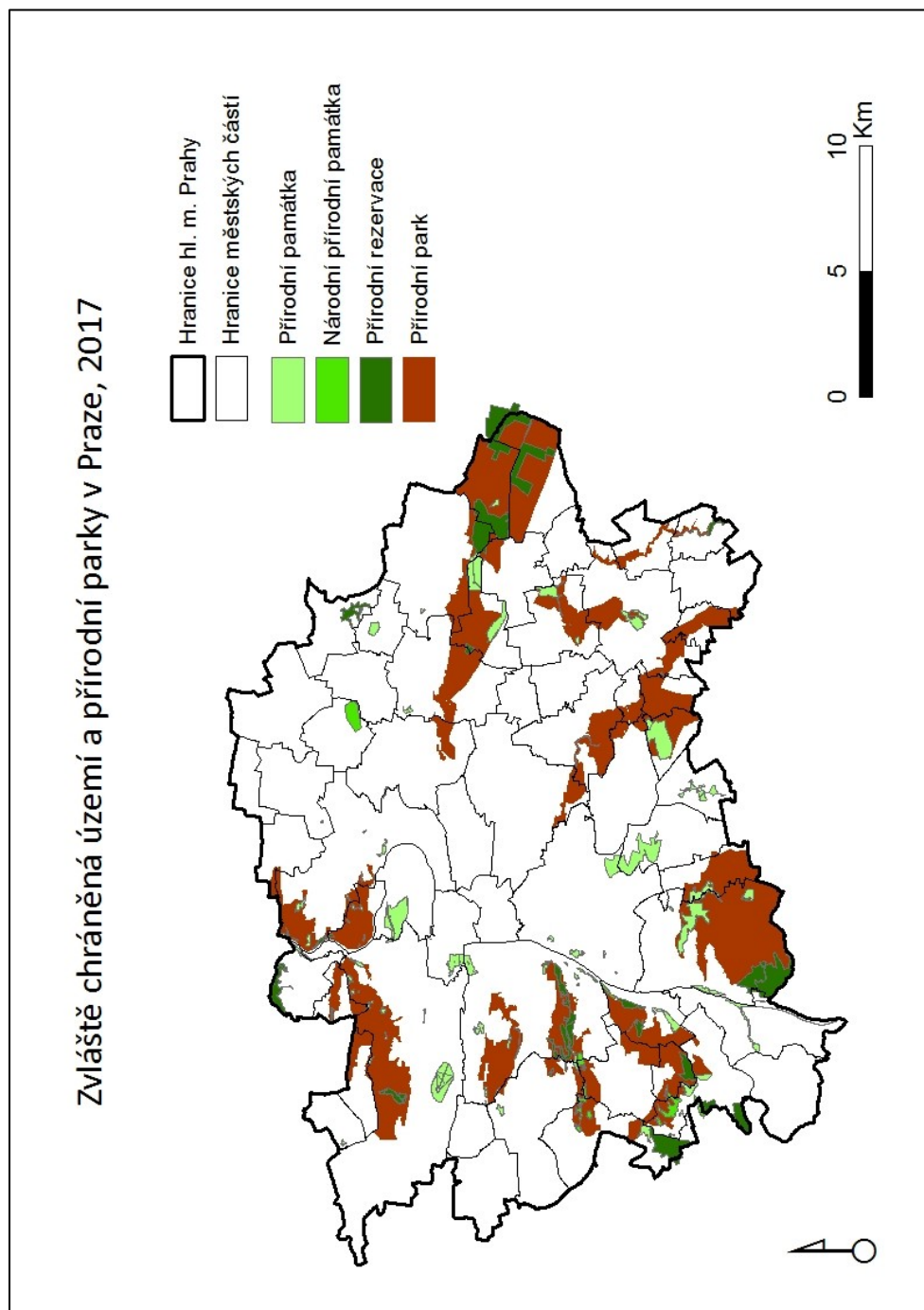
PIS – Oddělení statistiky a analýz (2016): Průzkum mezi návštěvníky Prahy 2014 – 2017.

Výsledky z prvních čtyř kol dotazování z šetření mezi turisty za období 2014 – 2016. Dostupné z: http://www.praguecitytourism.cz/file/edee/statistiky-a-analyzy/pruzkum/pruzkum-mezi-turisty_4-vlny-pro-internet_cj.pdf (20. 2. 2017).

PIS – Oddělení statistiky a analýz (2017): Praha – příjezdový cestovní ruch v roce 2016. Dostupné online z <http://www.praguecitytourism.cz/file/edee/statistiky-a-analyzy/nejnovejsi-analyzy/a-analyza-za-rok-2016.pdf> (7. 3. 2017)

Přílohy

Příloha č. 1: Zvláště chráněná území a přírodní parky v Praze, 2017



Zdroje: Geoportál Praha (2017): Metadata. Dostupné online z [http://www.geoportalpraha.cz/cs/fulltext_geoportal?search\[content\]\[downloadableData\]=1&search\[query\]=#.WPJC16lsblU](http://www.geoportalpraha.cz/cs/fulltext_geoportal?search[content][downloadableData]=1&search[query]=#.WPJC16lsblU) (15. 4. 2017); vlastní zpracování

Příloha č. 2: Prostor věnovaný oblastem mimo Prahu 1 a hl. m. Praha ve starších tištěných průvodcích

| Prostor věnovaný oblastem mimo Prahu 1 a hl. m. Praha ve starších tištěných průvodcích | | | |
|--|---|------------------------------|---|
| | DK | Pocket Guide | LP |
| Celkem stran | 264 | 93 | 216 |
| Celkem analyzováno stran | 118 | 44 | 65 |
| Stran týkajících se Prahy 1 | 94 | 40 | 34 |
| % z analyzovaných stran | 79,66 | 90,91 | 52,31 |
| Stran týkajících se pražských cílů mimo Prahu 1 | 9 | 4 | 14 |
| % z analyzovaných stran | 7,63 | 9,09 | 21,54 |
| Doporučované čtvrti mimo Prahu 1 | Vyšehrad, Žižkov, Zbraslav, Břevnov | Letná, Holešovice, Vinohrady | Vyšehrad, Bubeneč, Holešovice, Smíchov, Vinohrady, Žižkov, Toja, Dejvice, Střešovice, Břevnov, Barrandov, Zbraslav |
| Stran týkající se mimopražských cílů | 3 | 0 | 16 |
| % z analyzovaných stran | 2,54 | 0,00 | 24,62 |
| Doporučovaná místa mimo Prahu | Veltrusy, Karlštejn, Konopiště, Křivoklát, Karlovy Vary, Kutná Hora | / | Mělník, Terezín, Lidice, Beroun, Koněprusy, Křivoklát, Karlštejn, Průhonice, Konopiště, Kutná Hora, Žleby, Přerov nad Labem |

Zdroje: KING, J., NEBESKÝ, R., WILSON, N. (2001): Prague. Lonely Planet Publications, Melbourne, 216 s., SOUKUP, V. (1994): Prague. Dorling Kindersley Publishers, New York, 264 s., BERGER, G., LORE, M. (1997): Ford's pocket Prague: What to see and do if you can't stay long. Ford's Travel Publications, New York, 93 s.

Poznámka:/ - v daném průvodci se žádné strany nevěnovaly místům mimo Prahu.

Příloha č. 3: Prostor věnovaný oblastem mimo Prahu 1 a hl. m. Praha v novějších tištěných průvodcích

| Prostor věnovaný oblastem mimo Prahu 1 a hl. m. Praha v novějších tištěných průvodcích | | | |
|--|--|--|---|
| | DK | freytag & brendt | LP |
| Celkem stran | 272 | 96 | 352 |
| Celkem analyzováno stran | 121 | 74 | 129 |
| Stran týkajících se Prahy 1 | 106 | 51 | 76 |
| % z analyzovaných stran | 87,60 | 68,92 | 58,91 |
| Stran týkajících se pražských cílů mimo Prahu 1 | 12 | 23 | 44 |
| % z analyzovaných stran | 9,92 | 31,08 | 34,11 |
| Doporučované čtvrti mimo Prahu 1 | Vyšehrad, Žižkov, Vinohrady, Holešovice, Troja, Břevnov | Holešovice, Bubeneč, Žižkov, Vyšehrad, Vinohrady | Holešovice, Bubeneč, Dejvice, Smíchov, Vyšehrad, |
| Stran týkající se mimopražských cílů | 3 | 0 | 9 |
| % z analyzovaných stran | 2,48 | 0,00 | 6,98 |
| Doporučovaná místa mimo Prahu | Veltrusy, Karlštejn, Konopiště, Křivoklát, Kutná Hora, Karlovy Vary, Mariánské lázně | / | Karlštejn, Konopiště, Kutná Hora, Mělník, Terezín |

Zdroje: WILSON, N., BAKER, M. (2014): Prague & the Czech Republic. Lonely Planet Publications, Londýn, 352 s., SOUKUP, V. (2016): Prague. Dorling Kindersley Publishers, Londýn, 272 s., FREYTAG & BERNDT (2016): PRAGUE. Travel Guide. Freytag & berndt, Praha, 96 s.

/ - V daném průvodci se žádné strany nevěnovaly místům mimo Prahu.

Příloha č. 4: Hosté v HUZ ve správních obvodech hl. m. Prahy, 2015

| Hosté v HUZ ve správních obvodech hl. m. Prahy, 2015 | |
|--|--------------------------|
| Správní obvod | Hosté v HUZ na obyvatele |
| Praha 1 | 79,35 |
| Praha 2 | 14,18 |
| Praha 3 | 5,56 |
| Praha 4 | 3,31 |
| Praha 5 | 5,92 |
| Praha 6 | 4,23 |
| Praha 7 | 3,97 |
| Praha 8 | 5,00 |
| Praha 9 | 6,04 |
| Praha 10 | 2,26 |
| Praha 11 | 2,42 |
| Praha 12 | 0,09 |
| Praha 13 | 0,12 |
| Praha 14 | 1,04 |
| Praha 15 | 0,46 |
| Praha 16 | 0,53 |
| Praha 17 | Bez dat |
| Praha 18 | 0,49 |
| Praha 19 | 0,38 |
| Praha 20 | 0,54 |
| Praha 21 | 0,23 |
| Praha 22 | 0,82 |

Zdroje: ČSÚ (2015): Návštěvnost HUZ ve správních obvodech hl. města Prahy. Dostupné online z https://vdb.czso.cz/vdbvo2/faces/cs/index.jsf?page=vystup-objekt-parametry&z=T&f=TABULKA&sp=A&katalog=31743&pvo=CRUD003-R&str=v149&c=v3~8__RP2015&u=v152__VUZEMI__44__547140 (20. 3. 2017). a ČSÚ (2013): Správní obvody hlavního města Prahy. Dostupné online z https://www.czso.cz/csu/xa/spravni_obvody (20. 3. 2017).

Příloha č. 5: Přepis rozhovoru s ing. Jiří Romem

Rozhovor proběhl 10. 4. 2017 zasedací místnosti Odboru ochrany přírody Magistrátu hl. m. Prahy ve Škodově Paláci na Praze 1.

TZ = Tomáš Zavadil, JR = Jiří Rom

TZ: Jak vy vnímáte cestovní ruch v přírodních památkách v Praze?

JR: Cestovní ruch v PP v Praze vnímám tak, že v Praze nejsou chráněná území, která by byla magnetem pro mimopražské turisty. Praha se ani nesnaží tato chráněná území medializovat, aby se z nich stal turistický cíl. Vidíme to v jiných koutech republiky, kdy je na přírodních atraktivitách založen cestovní ruch a kde obce díky chráněným územím přitahují turisty. Tuto aktivitu v Praze neděláme a neděláme ji záměrně, protože Praha je už tak plná rezidentů. A pohyb ještě dalších lidí v chráněných územích v Praze by byl kontraproduktivní z hlediska ochrany přírody. Tudíž nám bohatě stačí množství rezidentů chodících do chráněných území. V mnohých případech se vymezujeme i vůči rezidentům, abychom jim ztížili přístup do chráněných území. Praha má mnoho obyvatel a jenom zlomek z nich má zájem o ochranu přírody. Ale i přesto tento zlomek představuje poměrně velké množství lidí, které už v některých lokalitách danému území škodí. V Praze zatím nejsou oblasti, které bychom úplně uzavírali. Myslíme si, že pohyb lidí v omezené míře naopak daným lokalitám prospívá.

TZ: Vy jste říkal, že podle vás má zlomek lidí zájem o ochranu přírody, ale tento zlomek přírodě škodí?

JR: Ano, i tento zlomek z milionu lidí je početný.

TZ: To znamená, že tento zlomek má zájem o ochranu přírody, proto přírodní památky navštěvuje.

JR: Ano. Nicméně záleží na lokalitě od lokality. V některých lokalitách zvýšený pohyb nevádí, v některých může vadit předmětu ochrany. A z našeho pohledu je potřeba množství lidí v daných lokalitách regulovat. Ale jak jsem říkal, nemáme žádné území, kde bychom zakazovali vstup. Myslíme si, že pohyb lidí je ve většině případů prospěšný.

TZ: V jakých přírodních památkách je pohyb lidí z hlediska ochrany přírody nejnebezpečnější?

JR: V Praze máme mnoho lokalit, kde předmětem ochrany je nějaká stepní vegetace nebo společenstvo bezobratlých vázaných na stepní vegetaci či skalní stepi. Jedná vesměs území, která jsou ohrožena zarůstáním, jsou ohroženy koncem hospodářské činnosti. Na mnohých lokalitách, které nebyla chráněna od nepaměti, se dříve hospodařilo především pastevecky. Jakmile pastva ustala a biomasu nikdo neodklízel, nespásal a nerozrušoval travní drn, daná území začala zarůstat. Následně se ukázalo, že v lokalitách jsou cenné rostliny spolu s na ně vázanými živočichy a ochránáři daná území vyhlásili za chráněná. Často se oplotila, zakázal se vstup a daná území ještě více zarůstala. V území nebyl pohyb ani lidí, natož předtím pasených ovcí nebo koz. Územní ochrana tedy územím nepomohla. Území byla díky územní ochraně ochráněna od zástavby, ale nejednalo se o ideální řešení. Sice jsme území zachránili před zástavbou nebo zalesněním, ale bylo tam potřeba nějak aktivně hospodařit a simulovat původní hospodaření. Když už chráněné druhy živočichů ještě víc začaly mizet a ustupovat, došlo k zvratu (nejenom v Praze, ale i v celé republice), kdy se začala více prosazovat aktivní ochrana přírody v podobě aktivního managementu. V daných lokalitách se

vyřezávat a sekat a v Praze opět pást. Díky změně přístupu bylo ukázáno, že v těch místech, kde lidi nerespektovali zákazy, omezení, ploty a chodili za zákazy, se zachovala cenná květinová společenstva, například křivatec český. To je „vlajkový druh“ Prahy. Tento druh se zachoval zejména na místech vyhlídek, kde lidi nedodržovali zákazy, chodili po daném území, rozšlapali travní drn a umožnili tak fungování slabému druhu, jako je například třeba křivatec český. Jedná se o krásný příklad toho, jak omezené množství návštěvníků pomůže konkrétním květinám. Ovšem když se pohyb návštěvníků přežene, a lidí do chráněných území chodí najednou hrozně moc v průběhu celého roku, tak disturbance je příliš velká a daným rostlinám už nepomůže a spíše uškodí. Tento jev je spojený s odnosem květin návštěvníky, kdy návštěvníci si květiny vyrýpnou, odnesou domů a pak jim v květináči stejně umřou. Takové situace můžeme zaznamenat na několika místech Prahy. Tam, kde je omezený pohyb lidí, přírodní památky zpravidla prospívají. Tam, kde je pohyb přílišný, tak je to už za nějakou hranou a je nežádoucí.

Pokud se zeptáme Pražanů na chráněná území, tak si zdaleka nepředstaví těch devět desítek chráněnek, co se v Praze nachází, ale vybaví se jim jich několik málo. Obvykle řeknou Šárka, Prokopské údolí. A to jsou příliš velké plochy, abychom tam dokázali vliv pohybu osob paušalizovat. Nemůžeme říct, že celé Prokopské údolí nebo celá Šárka je ohrožená turismem. Ale v rámci těch území jsou menší části, kde přílišný tlak veřejnosti pozorujeme. Nicméně v jiných částech Prokopského údolí nebo Divoké Šárky jsou oblasti, kde turistický tlak moc velký není. Ale jsou tam lokality, které už pod velkým tlakem jsou. Poté se jedná o lokality, které jsou celé pod velkým tlakem. Tyto plochy jsou příliš malé a je v nich jednoznačně negativní dopad veřejnosti. Asi nejmarkantnější příklad je PP V Hrobech v Praze – Kamýku, v jejímž okolí není dostatek přírodních rekreačních ploch jiných parkových ploch, kde by lidé mohli venčit psy atd. A proto se do daného chráněného území koncentruje velké množství lidí. Množství rostlinných druhů, které se v lokalitách vyskytovalo před dvaceti lety, je neporovnatelné se současným stavem, pozorujeme velký úbytek. Navíc tam lidé vyrývají konkrétní květiny, takže poslední kusy cenných květin (většinou koniklece) mizí nejenom trvalým sešlapem, ale i fyzickým odnosem.

TZ: V zahraničních turistických průvodcích se často objevuje PP Petřín. Máte zprávy o tom, že by Petřín byl nějak ohrožen rekreací?

JR: Zde je dobré připomenout, že předmět ochrany může mít různý charakter. Chráněné území může být vyhlášeno kvůli rostlinnému společenstvu, ptactvu, zkamenělinám, nebo kvůli geologii. Důvodů vyhlášení může být spousta. Petřínské skalky nebo teď už Petřín mají dva předměty ochrany. Jedná se o geologii a roháč obecný jako chráněný druh. Když se podíváte na tyto dva předměty ochrany, tak je zvýšená návštěvnost neohrožuje. Kdyby tam (PP Petřín, pozn. aut.) ale byla předmětem ochrany nějaká rostlinná společenstva vázaná třeba na dubové porosty, a veřejnost by se v prostoru mohla pohybovat volně, trhat kytky, rozšlapávat společenstva rostlin, tak by to problém asi byl. Ale v momentě, kdy na PP Petřín máme předmět ochrany, jaký máme, tak pohyb osob problém není.

TZ: Je tedy podle vás na Petříně ještě prostor pro větší pohyb osob, aby se tam turisté mohli více rozptýlit z centra města?

JR: Pokud bychom lpěli pouze na předmětech ochrany, tak ano. Pokud ale chceme na Petříně zachovat ještě jinou formu přírody, například nějaká stinná zákoutí v Kinského zahradě, což ale není předmětem ochrany daného chráněného území, tak pak bychom naráželi na to, že by se jednalo o

konflikt s turismem. Ale pokud bychom tam (PP Petřín, pozn. aut.) chtěli držet pouze geologii a pouze roháče, tedy předměty ochrany, tak můžeme na Petřín klidně pustit víc lidí do více prostorů.

TZ: Vy máte na starosti mimo jiné PP Housle. Jaký je důvod pro vyhlášení PP Housle a projevuje se tam nějak rekreace?

JR: Housle jsou názorným příkladem, kdy je předmětem ochrany geologie, na kterou návštěvnost nemá negativní vliv. Chráněné území zahrnuje nejenom vlastní kaňon s pískovcovými profily, ale i přilehlé lesní porosty. Díky tomu, že Housle jsou téměř neprůchozí nebo velice komplikovaně průchozí, a tím, že jsou na kraji malé městské části a navíc na kraji Prahy jako velkoměsta, tak jsou pod poměrně malým tlakem veřejnosti. Množství lidí, které se v PP Housle pohybuje, rozhodně nemůže uškodit předmětu ochrany. Kdyby tam bylo lidí víc, tak by návštěvnost mohla mít vliv třeba na místní lesní porosty nebo plochy bezlesí, které se snažíme obnovit na svazích s jižní expozicí. Ale turistů je tam opravdu malinko v porovnání s jinými částmi Prahy. V tuhle chvíli tedy v PP Housle konflikt s turisty nevidím.

TZ: Myslíte si, že by Praha mohla víc propagovat PP k tomu, aby došlo k odlehčení přeplněné Královské cesty, nebo na to není z hlediska ochrany přírody prostor?

JR: Dovedu si představit, že některá chráněná území takto mohou fungovat. Typicky můžeme pustit poměrně hodně lidí, řádově víc než dnes, na Podolský profil, odkud jsou krásné výhledy na město a myslím, že by se jednalo turisticky velice zajímavé místo. Jedná se o příklad, kde turistů může být stokrát tolik než dnes. Ale u většiny chráněných území, naprosté většiny, bych nedoporučoval, aby chráněné území nahrazovala veřejnou zeleň k běžné rekreaci. Myslím, že Praha by měla pro snížení turistické zátěže na centrum města využít výrazně víc jiného potenciálu. Typicky se jedná o území podél Vltavy nebo některá pole zasahující víc do centra a podobné lokality, které by bylo lepší nezastavovat, ale budovat v nich například lesoparky nebo jinou k rekreaci vhodnou zeleň. Myslím, že potenciálů má Praha víc, kde může upravit prostředí pro rekreanty (ted' myslím zástavbu a zeleň), než aby obětovala chráněná území.

TZ: Jak hodnotíte spolupráci s orgány samosprávy městských částí v otázkách ochrany přírody? Stalo se někdy, že by se zájmy Odboru ochrany přírody a městských částí spolu neslučovaly?

JR: V naprosté většině případů městské části nemají zájem o ta chráněná území, je jim v zásadě jedno, co se tam děje. A to i v těch případech, kdy tam samy mají pozemky. Často jsou vlastníkem pozemků nebo je mají ve správě, a přesto tam nijak nehopodaří, nic nedělají a nechávají n magistrátu, aby jednal za ně. Což magistrát i dělá, vlastníci a správce tam nekoná nějaký management, tak magistrát správu provádí místo něj se souhlasem vlastníka. Pouze v několika málo případech městské části aktivně přistupují k aktivní správě území, ale to jsou světlé výjimky, je jich malinko. A přímo ve sporu si myslím, že nejsme nikde. Občas se stane, že vysvětlíme, jaký by byl vhodný postup, protože daná městská část zpravidla nedisponuje zaměstnanci, kteří by rozuměli problematice ochrany přírody. Toto není výtka, to je fakt. Pro městské části je důležitější, aby člověk rozumně dopravě nebo nějakým stavbám, než aby rozuměl konkrétní správě chráněných území. V momentě, kdy zjistíme, že ze strany městské části dochází k nějaké škodě, či k nějaké aktivitě neslučující se s posláním chráněného území, tak správný postup vysvětlíme a vše funguje v pořádku. Čili aktuálně nevidím žádné sporné místo u nějaké městské části.

Příloha č. 6: Přepis rozhovoru s Pavlem Kalusem

Rozhovor byl proveden 13. 4. 2017 v restauraci Na Břetislavce.

TZ = Tomáš Zavadil, PK = Pavel Kalus

TZ: Proč jste se rozhodli provozovat restauraci Na Břetislavce v blízkosti Přírodního parku Šárka – Lysolaje?

PK: My jsme se rozhodli, protože tady vyděláme peníze. Očekáváme, že v létě tady bude velký pohyb cyklistů a lidí na procházce, protože je to tady pěkné. Když jdete nahoru do Lysolají, tak je tam dokonce rezervace Housle (PP Housle, pozn. aut.). Je to hodně propojený a chodí sem hodně lidí na procházky s dětma. Restaurace je v Praze, ale přitom máte pocit, že jste na vesnici. Je tu relativně dobrá dostupnost hromadnou dopravou i pěšky, kousek od Vltavy. Lokalita je, myslím si, poměrně hodně atraktivní. A odsud se dá dobře na kole dostat do Divoké Šárky údolím, kde je to nádherný. Jsme tady na spojnici mezi Dejvicema a Divokou Šárkou. Hospoda má také historii, protože tu stojí přes dvě stě let, byla to zahradní a výletní restaurace. Takže my zde provozujeme to samý, co tady bylo v minulosti první myšlenkou, kdy sem lidé jezdili na výlet a to se děje pořád dál. Je tady přívoz, takže sem přicházejí i lidi z druhé strany od Zoologický, z Troji, takže my jenom navazujeme na to, co tady bylo.

TZ: Jak zatím vypadá profil návštěvníků tady Na Břetislavce? Jsou tu i zahraniční návštěvníci nebo spíše místní či výletníci?

PK: Je to spojené s tím, že vedle restaurace se nachází objekt, kterej je plánovanej jako dlouhý a střednědobý pronájem, kde je asi dvacet čtyři bytů. Součástí toho pronájmu by měly být snídaně a oni (majitelé pronajímaných bytů, pozn. aut.) plánují nabídnout nájemcům možnost běhání, výletů na kole. Předpoklad bude takovej, že tu budou nějaký manažeři buď cizí, nebo i naši. Ale tato lokalita je velmi zajímavá, jsou tu krásný vily, kde často bydlí cizinci.

Myšlenka této restaurace je propojená s vedlejšími byty a jejich pronajímatelé chtějí připravit servis takový, aby pro nájemce (což většinou jsou cizinci pobývající v Česku rok nebo dva) bylo místo vhodný pro život. Chtějí jim zařídit hospodu, aby měli kam jít, aby si měli, kam dojít pro pivo, aby si měli kam zajít na snídani a současně jim připravují i sportovní program a kulturní vyžití. A to se tady ideálně propojuje s údolím, protože si pronajímatelé nájemcům můžou půjčit kola, můžou jim nabídnout někoho, kdo jim sportovní vyžití zařídí.

TZ: Plánujete nějaké kulturní akce přímo Na Břetislavce?

PK: Tady je více místních spolků, které organizují různé akce a už se na nás obracejí s tím, že bychom jim s organizací pomohli jak se zajištěním piva, jídla, a možná i prostoru zahrádky. S místními rezidenty určitě budeme spolupracovat v tomto směru. Všechny místní spolky jsou rády, že se sem mohly vrátit.

TZ: Jaké jsou podle vás nevýhody umístění restaurace v této lokalitě?

PK: Hlavní nevýhodou je špatný příjezd autem. Lidé sem musí přijet hromadnou dopravou, pěšky nebo na kole. Ale parkovat se tady nedá. A poté vzdálenost od širší Prahy je větší, to znamená, že dostupnost pro lidi není tak snadná a frekvence lidí tady není taková, jako když jste přímo v Praze.

Není tady velký přirozený průtok lidí. Při horším počasí sem lidi nejdou. Podnik chápeme především jako letní restauraci, kterou budeme provozovat i v zimně, ale jedná se o sezónní záležitost.

TZ: Vy bydlíte v Roztokách u Prahy. Uvažovali jste o provozování restaurace v Roztokách, kde je oproti Břetislavce větší koncentrace obyvatel?

PK: My provozujeme tři restaurace v Dejvicích. Proto jsme se z Dejvic odstěhovali, abychom nebydleli tam, kde pracujeme. Už nechceme mít žádnou práci tam, kde bydlíme.

TZ: Je rozdíl u návštěvníků ve Vámi provozovaných restauracích v Dejvicích a zde?

PK: Určitě ano. V Dejvicích na obědy převážně choděj lidi, který okolo pracujou. Koncentrace lidí tam je větší, protože tady nikdo nepracuje, jsou tady jenom rezidenti. A do dejvických restaurací večer chodí lidi, co tam bydlej. Sem ale taky místní večer přijdou na pivo a tak, ale jejich koncentrace není tak velká a je to spíš o výletnicích. Břetislavka je zároveň v Praze a zároveň na vesnici.

TZ: Probíhá komunikace mezi vámi a samosprávou Prahy 6 a Lysolají?

PK: Komunikace začíná. Začaly sem chodit místní spolky, takže komunikace začíná. Zpočátku byli místní proti výstavbě ne restaurace, ale proti vedlejším novostavbám. Restaurace a ty nové domy mají stejného investora a tady ze strany místních je nějaká averze, která se snad nepřenese na nás. Místní spolky sem už začaly chodit a jejich představitelé vidí, že s těmi novostavbami nemáme nic společného.

Na Praze 6 už s obcí spolupracujeme a komunikujeme s úřadem. Protože v Dejvicích jsme už léta, tak máme s nimi (představitelé samosprávy Prahy 6, pozn. aut.) užší spolupráci. Tady mají Lysolaje vlastní samosprávu a k jejich představitelům jsme se zatím moc blízko nedostali, ale to je otázka času. Lysolajští mají už většinu akcí naplánovanou rok dopředu a od nás teď nepotřebujou nic. My jsme jim nabízeli pomocnou ruku, kdyby něco potřebovali. Rádi se do nějakých aktivit zapojíme, můžeme jim nabídnout víc, než by jim mohl nabídnout kdokoli jinej. Restaurace jsou tady v okolí čtyři a teď čekáme, jak se oni (představitelé lysolajské samosprávy, pozn. aut.) rozhodnou.

Protože máme čtyři restaurace (Na Urale, U Pětníka, Na Slamníku a Na Břetislavce, pozn. aut.), tak bychom chtěli, aby se nějak propojily. Navíc my dost úzce spolupracujeme s Únětickým pivovarem a rádi bychom, aby se námi provozované restaurace s Únětickým pivovarem propojily. Lidi, když pojedou na výlet do Únětic přes Lysolaje, tak dojedou až do Dejvic Na Slamník nebo k Pětníkovi nebo Na Ural. Od těchto restaurací se dá pokračovat dál do Stromovky. Nicméně my chceme, aby vazba mezi pivovarem a našimi restauracemi byla co nejužší. Máme připravenou aktivitu, která se jmenuje Na kole za dobrým pivem. Tato cesta by propojila přírodně atraktivní oblasti zde v okolí. Na kole se to tady dá krásně projet a dát si malý pivo, popojet dál a může to být rodinný výlet. Jezdíte krásnou krajinou, můžete se dostat až do Stromovky.

TZ: Jaké další kroky pro spolupráci mezi Únětickým pivovarem podnikáte kromě zmíněné Cesty za dobrým pivem?

PK: Únětický pivovar provozuje spoustu akcí, které jsou vázány na okolí Únětic a Roztok. Pivovar pomáhá s organizací masopustu atd. Tyto akce s našimi restauracemi propojit nejdou, protože vzdálenosti mezi našimi restauracemi a Únětickým pivovarem je velká. Nicméně do budoucna nějaké

podobné akce v našich restauracích plánujeme. Už jsme Na Slamníku dělali masopust, který byl lokální. Časem asi dojde na to, že něco podobného budeme chtít udělat i tady Na Břetislavce. Může se jednat o akce spojené s Velikonocemi, Vánoce, letnicemi atd. V menších a uzavřených lokalitách mají podobné akce většinou velký ohlas. Nicméně to chce čas. Je potřeba, aby se podobné akce propojily s lidmi, co tady bydlí. Rezidenti si také k nám musejí najít cestu. Po půl roce, co sem budou chodit na pivo, zjistí, že nám věří víc, než když tady byli poprvé. Oproti Praze 6 je tady větší důraz na zmíněnou důvěru, protože se jedná o uzavřenější komunitu.

TZ: Co by podle vás mohli představitelé samospráv Prahy 6, Prahy –Lysolaj a Únětic udělat proto, aby sem dostali víc lidí?

PK: S tím jsou spojené záležitosti týkající se infrastruktury. Čím víc bude cyklostezek a čím víc propojí zmíněné oblasti, tím víc se zvyšuje počet návštěvníků. My v této oblasti žijeme celý život a je evidentní, že počet lidí na kole, na bruslích nebo na procházce se neustále zvyšuje. Je to způsobené přívozem (P2 V Podbabě – Podhoří, pozn. aut.), cyklostezkami podél Roztocké silnice, značením. Pro nás by bylo ideální, kdybychom mohli s obcí spolupracovat na nějakém značení a informačních tabulích. Pro nás je důležité, aby se informace o podobných záležitostech objevovaly v místních denících. Těžko sice můžete čekat nějakou finanční podporu, i když například Praha 6 je nakloněná podobným věcem, jako jsou masopusty a další kulturní akce. V malé míře je Praha 6 ochotná podobné akce podporovat i finančně.

Jde víceméně o celý marketing. My si myslíme, že dnes už funguje jenom internet. Snažíme se využívat všechny sociální sítě, na kterých lidi jsou. Přes sociální sítě spolupracujeme i například s Únětickým pivovarem. Vypomáháme si například přes Facebook lajkováním nebo vzájemným sdílením různých věcí, aby se to lidi dozvěděli. V dnešní době se jedná o nejlepší strategii.

TZ: Na co konkrétně lidi přes internet lákáte?

PK: Musíme mít dobré pivo, dobré jídlo a dobrou obsluhu. Dáváme si také záležet na i podobě restaurací, máme svého architekta. Nicméně nejdůležitější je ten servis. Lidé se chtějí dobře najíst, dobře napít a nechtějí, aby se k nim někdo choval neuctivě. Dřív zde Na Břetislavce byla stará, špinavá restaurace se zanedbanou zahradou. Sem lidi sice šli, protože neměli jinou možnost, ale neutratili ty peníze, dali si jedno pivo a radši šli pryč. Ta doba je dávno už někde jinde a je potřeba lidem vycházet vstříc, aby se vraceli.

TZ: To znamená, že lokalita má jako důvod návštěvy restaurace nižší prioritu?

PK: Lokalita je vždy důležitá, ale i když jste v Praze v centru, tak můžete na jednom rohu mít místo, kam lidi půjdou vždycky, a za rohem nepůjde nikdo a nikdy si nedokážete vysvětlit, proč to tak je. Lokalita souvisí s tím, proč jsme zdejší restauraci začali provozovat. Bydleli jsme v Dejvicích, a kdybychom zdejší lokalitu neznali, tak bychom asi místní restauraci nezačali provozovat, protože máme k místu vztah. Při rozhodování je důležité se rozhodovat nejenom rozumem, ale i citem. Kdyby mi na druhém konci Prahy nabízeli hospodu, která je dobrá, ale já jí neznám a nemám k ní žádný vztah, tak bych jí asi nebral. Lokalita je tedy hodně důležitá pro umístění restaurace. Když nám nabídli provozování Břetislavky, tak jsme si hned představili velkou zahradu, kde lidé budou moct v létě při hezkém počasí trávit volný čas, nebo kde se zastaví při cestě. To my od zdejší restaurace očekáváme. Čekáme, že letní sezóna bude silná a vynahradí nám zimní sezónu, která bude slabší. Ale byli bychom

rádi, aby tady přes zimu byla taková domácká atmosféra a chodili sem místní rezidenti, udělali si k místu vztah a byli tady jako doma.

TZ: V různých zdrojích se píše, že Královská cesta v centru Prahy je přeplněná turisty. Myslíte si, že i díky například vznik Cest za dobrým pivem může propagovat i jiné části Prahy pro turisty a tím dostat turisty z centra?

PK: Jde o to, na jak dlouho sem turista jede. Dnes e jako nejčastější délka pobytu uvádí tři až čtyři dny. A co stihnete v Praze za tři, čtyři dny? Jenom v centru je toho tolik architektonických a kulturních zajímavostí, že čas na okrajovější části Prahy byste měl až tak za čtrnáct dní. Když pojedete do Londýna na dva dny, tak nepojedete na kraj Londýna, ale na Tower Bridge. Pokud by turisté jezdili do Prahy na delší dobu, tak by se sem možná dostali. Nebo by tady museli mít ubytování, aby se sem turisté dostali a potom třeba večer trávili tady.