

Univerzita Karlova v Praze

Přírodovědecká fakulta

katedra sociální geografie a regionálního rozvoje

Studijní program: Geografie

Studijní obor: Sociální geografie a regionální rozvoj



Bc. Martin Hruška

**ČASOPROSTOROVÁ MOBILITA PRAŽANŮ
OHROŽENÝCH SOCIÁLNÍM VYLOUČENÍM**

**TIME-SPACE MOBILITY OF PRAGUE INHABITANTS
THREATENED BY SOCIAL EXCLUSION**

Diplomová práce

Praha 2015

Vedoucí diplomové práce: RNDr. Roman Matoušek, Ph.D.

Prohlášení:

Prohlašuji, že jsem závěrečnou práci zpracoval samostatně a že jsem uvedl všechny použité informační zdroje a literaturu. Tato práce ani její podstatná část nebyla předložena k získání jiného nebo stejného akademického titulu.

V Praze, 30. 6. 2015

.....

Martin Hruška

Hance

Poděkování:

Tímto bych rád poděkoval vedoucímu své práce RNDr. Romanu Matouškovi, Ph.D. za jeho lidský přístup, neocenitelné rady a odborné vedení při tvorbě této diplomové práce.

Děkuji paní doktorce Janě Temelové za první podnět a nastartování zájmu o téma.

Děkuji své rodině za podporu během celého studia.

Děkuji Hance za trpělivost a studijní prostředí, stejně jako za pomoc s přepisem některých rozhovorů. Děkuji Michalovi za pomoc s korekturou.

Abstrakt

Společnost jednadvacátého století nabízí mnohé otázky, je složitější než kdy dřív. Čím dál více se navíc ukazuje potřeba poznání a porozumění různým skupinám kolem nás. To je důležité nejen z hlediska plánovacího/politického, ale i z hlediska občanského soužití majoritní společnosti s ostatními složkami. Práce vychází z mnohých teorií a konceptů, které se snaží zasadit do společenského rámce dnešního transformujícího se postsocialistického města.

Praha je největším a zároveň nejbohatším městem v Česku. Díky její velikosti a vysoké atraktivitě pro různé vrstvy obyvatelstva se zde naplno ukazují sociální nerovnosti v populaci. Určitá míra diferenciací ve společnosti je přirozená, zvláště po roce 1989 se však populace Prahy polarizuje. Na jedné straně přitom stojí tradiční městské čtvrti i nově vznikající lokality pro bohaté, na straně druhé nově vzniklá vrstva sociálně vyloučených. Tyto skupiny jsou v navzájem nerovném postavení a tento rozdíl se dále nezmenšuje. Jak ukazují různé výzkumy, dostat se z úplného dna zpět do majoritní společnosti dokáže pouze malé procento lidí.

Diplomová práce na to reaguje a snaží se o zodpovězení některých otázek, které nebyly doposud diskutovány. První takovou představuje samotné poznání prostorového rozmístění služeb pro sociálně vyloučené Pražany. Po poznání tohoto rozmístění se snaží o poznání prostorového chování a prostorových strategií obyvatel jednoho z nižších typů zařízení pro sociálně vyloučené, konkrétně obyvatel azylových domů. Pomocí polostrukturovaných rozhovorů se zástupci této populace ukazuje, jaká je jejich mobilita, zároveň odkrývá i část jejich osobních, sociálních charakteristik. Proces sociálního vyloučení je provázán s omezenou sociální mobilitou vyloučených jedinců, jež jim zabraňuje opětovně se zapojit do sociálních, ekonomických i politických aktivit společnosti.

Po poznání pravidelností se snaží tuto sociálně vyloučenou populaci Prahy konfrontovat s další složkou, bezdomovci „na ulici“ a diskutuje, jakým způsobem se tyto složky od sebe liší, zároveň v čem jsou si podobné. Předkládaná diplomová práce svým zaměřením i posláním navazuje na předchozí bakalářskou práci a představuje tak její rozšíření o další, v Česku málo poznanou sociální skupinu.

Klíčová slova: bezdomovectví – sociální vyloučení – časoprostorová mobilita – město – Praha

Abstract

Society in twenty-first century faces many issues and is becoming more complex than ever. Therefore, the ability to understand different groups around us is becoming crucial. This is important not only from a planning or political perspective but also from the civil coexistence of the majority with the minorities. This paper is based on numerous theories and concepts that are applied in the social context of today's transforming post-socialist cities.

Prague is the biggest and the richest city in the Czech Republic. Due to its size and high attractiveness for different layers of the population, Prague is a place where the social inequalities are fully displayed. A certain degree of differentiation in society is natural. However, after 1989 the Prague's population became polarized. On the one side, there are the traditional city neighborhoods and emerging districts for rich people. On the other side, there are the newly emerged parts of the city for socially excluded. The groups living in these neighborhoods are in an unequal position with each other and this difference is not diminishing. As shown by various studies, only a small percentage of people is able to rise from the rock bottom back into the mainstream society.

The goal of this thesis is to answer some questions around those issues that have not yet been discussed. First, the thesis addresses the spatial distribution services for socially excluded citizens of Prague. Secondly, it analyzes the spatial behavior and spatial strategies of inhabitants from the lower types of facilities for the socially excluded, particularly the inhabitants of shelters. In this part, I conducted structured interviews with the representatives of this population to understand their mobility, as well as some of their personal and social characteristics. The process of social exclusion is linked to limited social mobility of excluded individuals that prevents them from the re-integration into the social, economic, and political activities of society.

After this finding, the paper attempts to confront this group with the other group "homeless on the street" and discusses how these groups differ from each other and what they have in common. The present thesis is built upon my previous bachelor thesis. Therefore, this thesis is an expansion of the topic which deals with another poorly understood social group in Czechia.

Keywords: Homelessness – Social Exclusion – Time-Space Mobility – City – Prague

Obsah

1	ÚVOD.....	9
1.1	VÝZKUMNÉ OTÁZKY:	11
1.2	STRUKTURA PRÁCE	12
2	OBECNÝ RÁMEC: CHUDOBA, SOCIÁLNÍ VYLOUČENÍ A MĚSTO.....	14
2.1	CHUDOBA V ČESKU	14
2.2	SOCIÁLNÍ VYLOUČENÍ	19
2.3	DOMOV, BEZDOMOVEC A SOCIÁLNÍ ZAČLEŇOVÁNÍ	24
2.4	REAKCE NA CHUDOBU A SOCIÁLNÍ VYLOUČENÍ: VÝVOJ SOCIÁLNÍ POLITIKY V ČESKU	32
2.5	SOUČASNÉ MOŽNOSTI PŘÍJMU CHUDÝCH, SOCIÁLNĚ VYLOUČENÝCH	34
3	SOCIÁLNÍ VYLOUČENÍ V PRAZE: MAKROPOHLED	37
3.1	PROSTOROVÁ A SOCIÁLNĚ - PROSTOROVÁ STRUKTURA DNEŠNÍ PRAHY.....	39
3.2	TYPY ZAŘÍZENÍ PRO SOCIÁLNĚ VYLOUČENÉ V PRAZE	42
3.3	MOC VE MĚSTĚ, PRÁVO NA MĚSTO A PROSTOROVÁ SPRÁVEDLNOST.....	46
3.4	NIMBY	49
4	SOCIÁLNĚ VYLOUČENÍ V PRAZE A KAŽDODENNÍ ŽIVOT: MIKROPOHLED	51
4.1	GEOGRAFIE ČASU	51
4.2	KAŽDODENNÍ ŽIVOT	53
4.3	METODIKA PRÁCE, ROZHOVORY	55
4.4	VÝZKUMNÉ ÚZEMÍ.....	57
4.4.1	Lokalita 1.....	58
4.4.2	Lokalita 2.....	59
4.4.3	Lokalita 3.....	59
4.4.4	Lokalita 4.....	60
5	SOCIÁLNĚ VYLOUČENÍ OBYVATELÉ AZYLOVÝCH DOMŮ	62
5.1	OSOBNÍ CHARAKTERISTIKY.....	62
5.2	PŘÍJEM.....	64
5.3	SOUČASNÉ BYDLENÍ A SLUŽBY	65
5.4	PRAHA A JEJICH ČASOPROSTOROVÁ MOBILITA	67
6	AZYLOVÝ DŮM VS. „NA ULICI: ROZDÍLY A PODOBNOSTI	70
6.1	SHRNUTÍ.....	71
7	ZÁVĚR.....	73
8	SEZNAM ZDROJŮ	75
8.1	SEZNAM LITERATURY.....	75
8.2	SEZNAM OSTATNÍCH ZDROJŮ	81
9	PŘÍLOHY.....	84
9.1	STRUKTURA ROZHOVORŮ S CHUDÝMI PRAŽANY.....	84
9.2	OBRAZOVÁ PŘÍLOHA	85
9.3	ETHOS, ZAŘAZENÍ CÍLOVÉ SKUPINY	89
9.4	SLUŽBY DLE ZÁKONA	90

Seznam obrázků

OBRÁZEK Č. 1: VÝVOJ MÍRY ZATÍŽENÍ V JEDNOTLIVÝCH LETECH V ČESKU	17
OBRÁZEK Č. 2: HDP NA OBYVATELE V PPS PODLE KRAJŮ ČR V ROCE 2012 (PRŮMĚR EU 28=100)	18
OBRÁZEK Č. 3: PAST SOCIÁLNÍHO VYLOUČENÍ	21
OBRÁZEK Č. 4: SCHÉMA KONCEPCE ŘEŠENÍ BEZDOMOVSTVÍ S VYUŽITÍM VÍCESTUPŇOVÉHO MODELU.....	30
OBRÁZEK Č. 5: KONCEPT ČASOPROSTOROVÉHO PRISMA	52
OBRÁZEK Č. 6: PROSTOR AKTIVIT MÉNĚ MOBILNÍCH OBYVATELŮ AZYLOVÝCH DOMŮ	68
OBRÁZEK Č. 7: STRATEGIE POHYBU MÉNĚ MOBILNÍCH OBYVATELŮ AZYLOVÝCH DOMŮ.....	68
OBRÁZEK Č. 8: SCHÉMA STRATEGIE POHYBU SOCIÁLNĚ VYLOUČENÝCH OBYVATEL AZYLOVÝCH DOMŮ	69
OBRÁZEK Č. 9: OKRUŽNÍ STRATEGIE POHYBU BEZDOMOVců	71

Seznam tabulek

TABULKA Č. 1: PŘÍJMOVÁ CHUDOBA V ČR V ROCE 2013	15
TABULKA Č. 2: VYBRANÉ UKAZATELE ŽIVOTNÍCH PODMÍNEK V ČR A PRAZE V ROCE 2013	16
TABULKA Č. 3: DIMENZE SOCIÁLNÍ VYLOUČENÍ A ZAČLEŇOVÁNÍ, OBLASTI SOCIÁLNÍ POLITIKY	31
TABULKA Č. 4: PŘÍKLADY ŽIVOTNÍHO MINIMA V KČ ZA MĚSÍC.....	34
TABULKA Č. 5: ROZMÍSTĚNÍ SLUŽEB PRO SOCIÁLNĚ VYLOUČENÉ V RÁMCI PRAHY DLE ZÓN	45
TABULKA Č. 6: OSOBNÍ CHARAKTERISTIKY INFORMÁTORŮ, DOSAŽENÉ VZDĚLÁNÍ	63
TABULKA Č. 7: OSOBNÍ CHARAKTERISTIKY INFORMÁTORŮ, POTÍŽE	64

Seznam map

MAPA Č. 1: KONCENTRICKÉ ZÓNY PRAHY, VZDĚLANOST JEDNOTLIVÝCH MĚSTSKÝCH ČÁSTÍ A LOKALIZACE SLUŽEB PRO SOCIÁLNĚ VYLOUČENÉ OBYVATELE	41
MAPA Č. 2: LOKALIZACE 4 ZÁKLADNÍCH SLUŽEB PRO BEZDOMOVCE V PRAZE V ROCE 2015	43
MAPA Č. 3: LOKALIZACE OSTATNÍCH SLUŽEB POMOCI NA ÚZEMÍ HL. M. PRAHY URČENÝCH PŘÍMO ČI NEPŘÍMO PRO SOCIÁLNĚ VYLOUČENÉ OBYVATELE.....	44
MAPA Č. 4: ROZMÍSTĚNÍ VŠECH SLUŽEB PRO SOCIÁLNĚ VYLOUČENÉ V RÁMCI PRAHY	46
MAPA Č. 5: NAVŠTÍVENÉ AZYLOVÉ DOMY A JEJICH LOKALIZACE V RÁMCI PRAHY	61

Seznam příloh

ROZHOVOR:.....	84
FOTOGRAFIE JEDNOTLIVÝCH ZAŘÍZENÍ	85
ETHOS - EVROPSKÁ TYPOLOGIE BEZDOMOVSTVÍ A VYLOUČENÍ Z BYDLENÍ V PROSTŘEDÍ ČR.....	89

1 Úvod

Praha je největším a zároveň nejbohatším městem v Česku, bývá řazena mezi světová města (např. Taylor 2000, 2004). Zároveň je to město historické¹, ve kterém se prolínají různé fáze urbánního vývoje. Díky její velikosti a vysoké atraktivitě pro různé vrstvy obyvatelstva se zde naplno ukazují sociální nerovnosti v populaci (Ouředníček, Temelová 2012). Třebaže určitou míru diferenciací ve společnosti lze označit za přirozenou (Sýkora a kol. 2010), zvláště po roce 1989 se populace Prahy polarizuje. Na jedné straně přitom stojí tradiční městské lokality (centrum města, vilová zástavba Prahy 6 apod.) i nově vznikající lokality pro bohaté (např. gated communities, blíže v Česku např. Brabec 2009). Naproti tomu se zde profiluje, dá se říci, nově vznikající vrstva chudých (bezdomovci, další sociálně vyloučení), kteří zůstávají často zacykleni, neschopni se z této nepříznivé situace svépomocí dostat (Hruška 2013). Tyto skupiny jsou navzájem v nerovném postavení a tento rozdíl se dále nezmenšuje, třebaže existují mechanismy, které by měly lidem v obtížné životní situaci pomáhat. Jak ukazují různé výzkumy (např. Hradecký 2005a), dostat se z úplného dna zpět do majoritní společnosti dokáže pouze malé procento lidí. Zároveň totiž působí řada mechanismů sociální exkluze, které je v jejich postavení udržují. Jak píše Mareš (2000), odsouvání určitých osob na okraj společnosti (marginalizace) či mimo ni (exkluze) představuje ve společnosti mechanismus sociální kontroly, jímž společnost zajišťuje konformitu svých členů a posiluje svoji identitu (Mareš 2000). Proces sociálního vyloučení je provázán s omezenou sociální mobilitou vyloučených jedinců, jež jim zabraňuje opětovně se zapojit do sociálních, ekonomických, případně politických aktivit společnosti (Mikeszová a kol. 2010).

Tato práce představuje jakýsi vhled do problematiky sociálního vyloučení, bezdomovectví v hlavním městě. Práce na pomoc při určení kdo je (a kdo není) sociálně vyloučený či bezdomovec pracuje mj. s evropskou typologií ETHOS (Feantsa 2005, viz dále), byť je zřejmé, že vnímání chudoby, deprivace je do značné míry subjektivní a při jakékoli typologii budou

¹ Historická města pražská vznikala na základě staršího osídlení jako samostatná města. Za nejdůležitější z hlediska formování současné Prahy lze považovat roky 1922 (vytvoření tzv. Velké Prahy), 1968 (připojení 21 obcí) a 1974 (připojení 30 měst). Dalšími důležitými pak jsou středověká výstavba historického centra, Baroko, industrializace 19. století (Havrda 2010). Praha se až do roku 1990 vyvíjela koncentrací investiční výstavby do kompaktního jádra. Dnes je nejvyšší dynamika dosahována v okolí Prahy (Posová, Sýkora 2011).

někteří „na hraně“. Práce se bude dále zabývat především prostorovostí v životech těchto obyvatel Prahy, kteří nejsou vlastníky nemovitosti a jsou odkázáni na mechanismy podpory ze strany státu či města. Prostorovost v rámci těchto kategorií pak bude srovnána s prostorovostí těch, kteří jsou v pravděpodobně nejhorším postavení, tedy bezdomovců „na ulici“. K tomu dobře poslouží předešlé výzkumy této části populace našich měst (např. Hruška 2013, Musil 2013, Vašát 2012 aj.).

Diplomová práce se bude inspirovat výzkumy městského prostředí a chudoby ve městech. Za důležitý inspirační směr můžeme označit Geografii Času (např. Hägerstrand 1970), výzkumy každodenního života v Praze (především výzkumy zabývajícími se deprivovanými, marginalizovanými složkami její populace), strukturalistické/marxistické výzkumy městského prostředí a jeho obyvatel (např. Harvey 2010). Měla by volně navazovat na proběhlé i probíhající výzkumy Albertovské geografické školy, které se zabývají bezdomovectvím, sociálním vyloučením, bydlením sociálně slabých, případně městem jako takovým (např. Hruška 2013, Matoušek 2012, Ouředníček, Temelová 2012, Sýkora 2010, Novák, Sýkora 2007 aj.).

V současné době je téma bezdomovectví/sociálního vyloučení veřejností poměrně hojně diskutovaným tématem, vyvolává mnoho vášní. Na pozadí těchto diskuzí se nachází vážné legislativní nedostatky, které dopadají (především) právě na tuto sociální kategorii našich měst (viz Platforma pro sociální bydlení 2015). Ukazuje se navíc, že současný systém pomoci neplní svoji roli v sociálním začleňování, které by v Česku mělo probíhat podle konceptu tzv. *housing ready* (bydlení až po přípravě), aplikací tzv. vícestupňového modelu (viz Hradecký a kol. 2012). Četné výzkumy přitom ukazují, že je tento model nefunkční (toto potvrzuje mj. výzkum k této DP). Opakem tohoto konceptu je pak *housing first*, který, jak píše Hradecký (2015), má mnohem vyšší míru úspěšnosti, měřenou podílem úspěšně podpořených (začleněných) klientů.

Přestože se jedná o v současnosti diskutované téma, v akademické sféře mu prozatím nebyla věnována potřebná pozornost. Dlouhodobě se výzkumu bezdomovectví v Česku věnuje Hradecký (např. 2005b, 2008, 2015), především co se týče teorií bezdomovectví a popisu stavu bezdomovectví v České republice. Z v poslední době vydaných prací lze považovat za důležité práce Hejnala (2013), který z antropologického hlediska diskutuje téma bezdomovců

a užívání veřejného prostoru. Koncepty inkluze a exkluze, především na úrovni lokální politiky, diskutuje Vacková a kol. (2011). Z kriminologické perspektivy pojímá bezdomovectví např. Pěnkava (2014) či Stanoev (2013). Denní mobilitě lidí bez domova se pak věnuje v Plzni Vašát (2012), na centrálním Smíchově Hruška (2013). Přístup výzkumu mobility byl v rámci „Albertovské geografie“ uplatněn, jednalo se však o jiné skupiny obyvatel Prahy. U obyvatel suburbánní zástavby např. Pospíšilová a Ouředníček (2011) u mladých Pražanů pak Novák a Temelová (2012). V neposlední řadě je nutné zdůraznit aktivní roli, kterou mobilita a aktivity obyvatel hrají ve strukturaci urbánního prostoru (Novák a Sýkora 2007).

Nebylo tak doposud z geografické perspektivy podchyceno, jakým způsobem jsou v rámci Prahy rozmístěny služby pro sociálně vyloučené. Nebylo diskutováno, jakým způsobem se liší prostorovost bezdomovců (těch, kteří jsou „na ulici“) od bezdomovců (klientů azylových domů). Doposud se nikdo v českém prostředí nezabýval otázkou prostorovosti v životech klientů azylových domů, případně tím, jestli lze takového člověka vůbec za bezdomovce považovat. Na tyto a některé další otázky ohledně sociálně vyloučených obyvatel v Praze se pokusí odpovědět tato diplomová práce. Výzkumné otázky práce tak zahrnují okruhy témat spojených se sociálně vyloučenými jedinci.

1.1 Výzkumné otázky:

Česká republika patří k nejbohatším státům světa. Její hlavní město patří k nejbohatším regionům (např. podle HDP) v EU. V Praze je pak kvalita života, jak říká i učebnice zeměpisu pro SŠ, kladně ovlivněna nejvyššími průměrnými příjmy obyvatel a nejvyšším standardem vybavenosti službami v rámci Česka (Holeček a kol. 2006). Z toho vyplývá, že je pravděpodobně v Praze i nejvyšší standard, nejvíce sociálních služeb určených pro sociálně vyloučené obyvatele. **Jaké typy služeb pomoci sociálně vyloučeným obyvatelům Prahy se zde nacházejí?** Dále není jasné, **kde jsou tato zařízení lokalizována** (v centru, na okraji města), resp. zda jsou lokalizována podle nějakého principu, či náhodně. A když jsou někde umístěny, jakým způsobem na přítomnost takové služby nahlíží obyvatelé okolních domů.

Poté, co bude představena lokalizace služeb pro sociálně vyloučené obyvatele Prahy a bude nám jasné, jaké typy zařízení se zde nacházejí, se blíže zaměříme na výzkum v jednom

z **nižších typů sociální služeb pro sociálně vyloučené obyvatele**, v azylových domech. Zajímat nás bude především jejich **každodenní život a zejména jeho prostorová složka**. Bude zde diskutováno nejen, jak vypadá jejich běžný den, ale zejména kde se odehrává, jakým způsobem se po městě pohybují či jakým způsobem je jejich (sociální, prostorová) mobilita ovlivněna městem a jeho strukturou. Pomocí rozhovorů se rovněž dozvíme více o jejich osobních (sociálních) charakteristikách, přičemž tyto budou z důvodu ochrany samotných sociálně vyloučených anonymizovány.

Poslední a možná nejdůležitější otázkou bude komparace této složky obyvatel (klientů azylových domů) s dalšími složkami populace Prahy. Největší důraz přitom bude kladen na srovnání s dalšími sociálně vyloučenými, bezdomovci „na ulici“. Zajímat nás bude, **jakým způsobem se liší prostorové strategie a praxe institucionalizovaných jedinců od těch, kteří jsou „na ulici“**. Jsou to dvě rozdílné „populace“, nebo si jsou tyto kategorie blízké? V čem jsou mezi nimi hlavní rozdíly?

1.2 Struktura práce

Práce je rozdělena do čtyř hlavních částí, přičemž každá z nich je podrobněji strukturována. První část se nazývá *Obecný rámec: chudoba, sociální vyloučení a město*. Tato část slouží k především k jasnému zařazení studované problematiky do širšího společenského rámce. Diskutovány jsou zde především koncepty a teorie jasně se dotýkající bezdomovectví, jako jsou koncept chudoby, koncept sociálního vyloučení a začleňování. Věnuje se podrobněji vývoji sociální politiky Česka. Na závěr pak budou představeny možnosti příjmu sociálně vyloučených obyvatel, neboť, jak uvidíme vzápětí, všechny tyto koncepty, včetně bezdomovectví jako takového, do jisté míry souvisí s finančními prostředky.

Kapitola *Sociální vyloučení v Praze: Makropohled* přináší celkový pohled na naše hlavní město. Nabízí informace ohledně prostorové a sociálně prostorové struktury dnešní Prahy, s důrazem na odlišnosti jednotlivých městských částí. Představeny zde budou jednotlivé zařízení pro sociálně vyloučené obyvatele včetně lokalizace těchto zařízení v rámci města. Diskuze, probíhající okolo konceptů prostorové spravedlnosti a práva na město, budou

aplikovány na sociálně vyloučené obyvatele dnešní Prahy. Na závěr se potom podíváme na tzv. NIMBY efekt a na to, jakou roli hraje v lokalizaci samotných azylových domů.

V části *Sociálně vyloučení v Praze a každodenní život: Mikropohled* budou nejprve představeny hlavní inspirační zdroje výzkumu života jednotlivých obyvatel, a sice Geografie Času a koncept Každodenního života. Bude zde představena hlavní přidaná hodnota této práce, tedy metodika práce (rozhovorů), představena jednotlivá zařízení sociálních služeb, ve kterých (případně v jejich okolí) byly samotné rozhovory vedeny a kde bydleli jednotliví informátoři.

V kapitole *Sociálně vyloučení obyvatel azylových domů* jsou představeny hlavní zjištění poznatky ohledně obyvatel azylových domů. Ty jsou následně v kap. *Azylový dům vs. „na ulici: rozdíly a podobnosti* konfrontovány s další složkou, bezdomovci „na ulici“. Diplomová práce je zakončena kapitolou *Závěr*, shrnující hlavní poznatky a představující hlavní přínosy a nedostatky předkládané práce. Tato část rovněž zahrnuje doporučení pro další výzkum této či obdobných sociálních skupin nejen našich měst.

2 Obecný rámec: chudoba, sociální vyloučení a město

Práce se snaží využít a propojit dva významné výzkumné směry – studium sociálního vyloučení, jeho příčin, projevů a důsledku na jedné straně a výzkumnou tradici geografie času a časoprostorové mobility na straně druhé. Zároveň zohledňuje kontext městského prostředí, ve kterém provádí případovou studii. Vzhledem k dlouhodobému zájmu urbánních studií o sociální rozdíly, sociálně-prostorové struktury i sociální nespravedlnosti v městském prostředí je tato výzkumná tradice třetím inspiračním zdrojem této práce. Vzhledem k zaměření práce na klienty zařízení sociálních služeb je nezbytné také představení nástrojů sociální politiky, které jsou zaměřené na sociální vyloučení. Jedněmi z prvních, kdo se začali zabývat systematicky městem jako takovým a sociálními procesy v něm (včetně segregace, kriminality, různými druhy deprivací, typicky ve vztahu k migrantům) byli členové Chicagské školy sociální ekologie². I díky jejímu vlivu je téma chudoby a deprivací rozšířené, především však chudoby týkající se velkých měst Severní Ameriky. V současné době se pak mnoho prací věnuje chudobě v tzv. rozvojovém světě.

Kapitola nejprve definuje téma chudoby a sociálního vyloučení. Následující podkapitoly dále nastiňují vývoj poznatků o městě, chudobě a sociálním vyloučení v něm, přičemž nejvíce poznatků čerpá z českých, evropských a severoamerických měst. Následuje podkapitola rozebírající vývoj sociální politiky Česka. V úplném závěru této části pak nastiňuje, jaké možnosti sociální podpory či jiných příjmů v Česku existují a jsou využívány cílovou skupinou této práce.

2.1 Chudoba v Česku

Abychom mohli dobře porozumět chudobě v Česku, v Praze, je nutné nejprve definovat základní pojmy. Chudoba, definovaná podle *The Dictionary of Human Geography* (Gregory a kol. 2009), je sporný termín, označující stav životních podmínek, při kterém člověk v jednom či více ohledech nemůže fungovat jako samostatná lidská bytost. Chudoba může mít různou

² Město bylo popisováno a mapováno detailně díky práci v terénu a mikrosondami do života vybraných sociálních skupin (Ouředníček a kol. 2009).

strukturu, rozlišujeme ji podle míry rizika, podle počtu ohrožených osob v populaci atp. Existuje tak velké množství ukazatelů, pomocí kterých lze chudobu měřit. Hojně používaným ukazatelem (s regionální variabilitou) je hranice příjmové chudoby, která byla stanovena jako 60 % národního vyrovnaného mediánového příjmu na spotřební jednotku (jako doplněk je pak uváděno 70 % mediánu mzdy) a bývá počítána podle metodiky EU³ (Sirovátka a kol. 2005, ČSÚ 2015). Příjmově chudých je v Česku dle této metodiky více než 8 %⁴. Co to ale v praxi znamená? Nejnižší hranice příjmové chudoby (60 %) u samostatně hospodařícího jednotlivce byla v Česku za rok 2013 asi 116 tis. Kč/rok, hranici 70 % pak představuje přes 135 tis. Kč/rok (viz Tabulka č. 1). Hranice chudoby pro rodinu se čtyřmi členy (dva dospělí a dvě děti) není čtyřnásobně vyšší než hranice chudoby pro jednotlivce, náklady na život se u vícečlenné domácnosti snižují (náklady na bydlení, domácnost jsou společné). Je tak přibližně dvojnásobně vyšší než u jednotlivce⁵ (ČSÚ 2015).

Tabulka č. 1: Příjmová chudoba v ČR v roce 2013

	60%	70%
Hranice příjmové chudoby v ČR [Kč]	116 093	135 441
Počet osob pod hranicí chudoby v ČR [tis.]	885,9	1632,5
Míra chudoby	8,6	15,8
Podle převažující ekonomické aktivity (osoby ve věku 18 a více let)		
pracující	4,0	8,4
nezaměstnaní	44,5	56,9
důchodci	6,1	16,0
ostatní neaktivní	11,9	20,7

Zdroj: ČSÚ 2015

Novým problémem se ukazuje být tzv. pracující chudoba v Česku. Na úrovni EU-27 je podíl pracujících chudých (zaměstnanců s nízkých výdělkem) 17 %, Česko se drží těsně nad

³ Tato metodika přiřazuje 1 osobě v domácnosti koeficient 1, další dospělí pak 0,5 a dětem do 13 let věku 0,3. Index rizika chudoby je poměr (násobek) podílu chudých domácností (osob) v určité skupině k podílu těchto domácností (osob) na celku populace (Sirovátka a kol. 2005).

⁴ V roce 2001 přitom bylo příjmově chudých dle téže metodiky pouze 7,1 % domácností (Sirovátka a kol. 2005).

⁵ Pro srovnání, v USA byla hranice chudoby pro rok 2012 stanovena na příjmu přibližně 25 000 dolarů pro čtyřčlennou rodinu za rok (US Census Bureau 2013). Při průměrném kurzu za rok 2012 (1 USD = 19,583 Kč) vychází hranice chudoby v USA na téměř 490 tisíc korun (Kurzy.cz 2015).

průměrem (18 %)⁶. V Česku žije nejméně občanů v evropské chudobě, rozdíly mezi regiony v Česku jsou rovněž poměrně malé. Podle MPSV patří Česko ke státům s vůbec nejnižší mírou ohrožení chudobou nebo sociálním vyloučením v rámci EU⁷ (MPSV 2013).

Příbuzným pojmem chudobě je deprivace, jedná se zde o objektivní (chudý je ten, kdo splní určitá kritéria) nebo o subjektivní (chudý je ten, kdo se za chudého považuje) pocit. Subjektivní deprivace je v Česku výrazně vyšší než míra chudoby, přičemž vymezujeme kromě finanční především deprivaci materiální či sociální (Sirovátka a kol. 2005). Osob, které s velkými obtížemi vycházejí se svými příjmy, je asi dvojnásobně víc (17 %), než „objektivně“ chudých. Z hlediska regionálního srovnání vychází Praha lépe než Česko (viz Tabulka č. 2). Nejvýraznější je pocit subjektivní chudoby u osob žijících v domácnostech nezaměstnaných a neaktivních, přes 50 %, zatímco je nízký u osob žijících v domácnostech pracujících a paradoxně v domácnostech důchodců⁸ (Sirovátka a kol. 2005). Za materiálně deprivované považuje metodika ČSÚ (2015) osoby, které si z finančních důvodů nemohly dovolit alespoň 4 z 9 položek, mezi něž počítá vybavení domácnosti pračkou, televizí či automobilem, ale i týdenní dovolenou pro všechny členy domácnosti nebo možnost jíst maso každý 2. den (ČSÚ 2015). I sociální deprivace je spojená s financemi, neboť při finanční tísní jsou omezeny možnosti uspokojování zájmů (Mareš 2000).

Tabulka č. 2: Vybrané ukazatele životních podmínek v ČR a Praze v roce 2013

Domácnost vycházela s příjmem (podíly domácností [%])	Česko	Praha
s velkými obtížemi	9,2	7,5
s obtížemi	23,0	21,7
s menšími obtížemi	37,0	34,4
docela snadno	22,2	22,5
snadno	7,5	12,6
velmi snadno	1,1	1,3
Podíl domácností pod životním minimem [%]	4,2	3,7

Zdroj: ČSÚ 2015, úprava vlastní

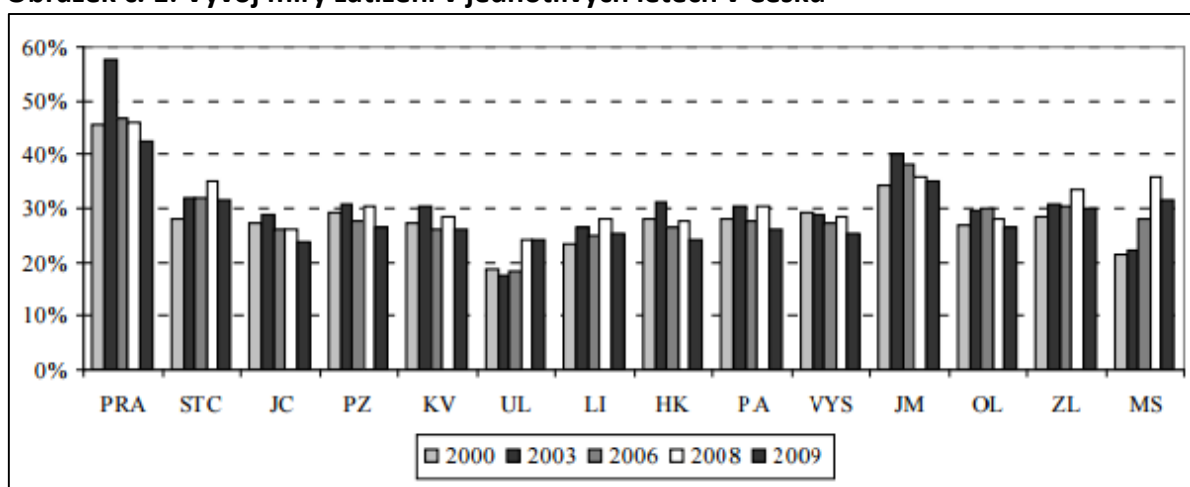
⁶ V roce 2010 byl v Česku vyšší podíl zaměstnanců s výdělkem, který nedosahoval ani 2/3 mediánu EU, než ve většině zemí Západu. Ukazuje to, že neplatí, že pouze nezaměstnaní lidé mohou být chudí (MPSV 2015c).

⁷ ČR patří v této oblasti mezi státy EU vykazující nejlepší výsledky. Míra ohrožení chudobou nebo sociálním vyloučením v ČR v roce 2010 (14,4 %) dosahuje lepších hodnot než ve všech starých členských státech (EU-15). Míra ohrožení příjmovou chudobou byla v Česku nejnižší z celé EU a představovala 9,0 % (MPSV 2015c).

⁸ U důchodců je dokonce pocit subjektivní chudoby nejnižší, dosahuje asi 10 % (Sirovátka a kol. 2005).

Již od devadesátých let minulého století můžeme také dokumentovat růst regionálních rozdílů ve výši tzv. tržního nájemného a cen vlastnického bydlení, a to zejména mezi Prahou a zbytkem republiky (Kostecký a kol. 1998, cit. Mikeszová a kol. 2010). Podle výzkumu Luxe a kol. (2011) byla nejvyšší agregovaná hodnota míry zatížení⁹ tržním nájemným pro všechny typy domácností v roce 2009 (Obrázek č. 1) patrná u pražských domácností (agregovaná hodnota míry zatížení je rovna 42 %), které pak následují domácnosti Jihomoravského kraje (35 %). Naopak nejnižší agregovanou hodnotu míry zatížení najdeme u domácností v Jihočeském a Ústeckém kraji (Lux a kol. 2011).

Obrázek č. 1: Vývoj míry zatížení v jednotlivých letech v Česku



Zdroj: Lux a kol. 2011

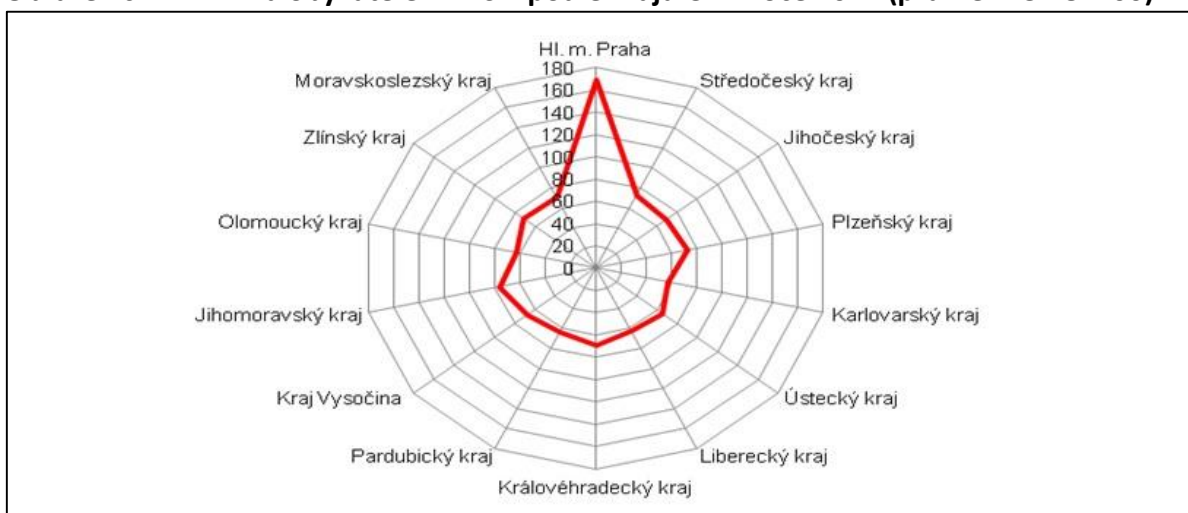
Z hlediska vývoje v čase rostl tento ukazatel od roku 2000 do roku 2004 ve všech krajích kromě Prahy, mezi roky 2004 a 2005 spíše zůstává ve všech krajích kromě Prahy na stejné úrovni a od roku 2005 do roku 2006 klesala agregovaná hodnota míry zatížení ve všech krajích kromě kraje Moravskoslezského. V Praze se agregovaná hodnota míry zatížení zvyšovala pouze do roku 2003 a od té doby klesá. Vývoj finanční dostupnosti vlastnického bydlení v jednotlivých regionech ČR měl jiný průběh než vývoj finanční dostupnosti tržního nájemního bydlení (Lux a kol. 2011). S nástupem hospodářské krize na konci roku 2008 bylo možné předpokládat, že se skupina ohrožených domácností rozšíří, resp. že dopady hospodářské krize (byť jednorázové) mohou vést k dočasnému ohrožení finanční dostupnosti

⁹ Indikátorem používaným pro hodnocení finanční dostupnosti nájemního bydlení je zejména podíl nájemného nebo výdajů na bydlení na celkových čistých příjmech domácností – tento indikátor je nazýván míra zatížení (Lux a kol. 2011).

bydlení dokonce těch skupin domácností, které nebyly původně identifikovány jako ohrožené (Mikeszová a kol. 2010). Tyto obavy se prokázaly pouze částečně, neboť spolu se zvýšením nezaměstnanosti stagnovaly či poklesly výdaje na bydlení (Matoušek 2012).

Nejvíce typů potenciálně ohrožených finanční nedostupností bydlení bychom našli v roce 2000 i v roce 2009 v Praze a v Jihomoravském kraji (Mikeszová a kol. 2010). Nejvážnější situace je v Praze, kde by většina typů ohrožených domácností ze svých čistých příjmů nebyla schopna po zaplacení nákladů na přiměřené tržní nájemní bydlení pokrýt ani polovinu minimálních životních nákladů. Jednočlenné domácnosti důchodců v Praze by ze svých příjmů po odečtení nákladů na přiměřené tržní nájemní bydlení nebyly schopny zaplatit ani 40 % ostatních minimálních životních nákladů (Mikeszová a kol. 2010).

Obrázek č. 2: HDP na obyvatele v PPS¹⁰ podle krajů ČR v roce 2012 (průměr EU 28=100)



Zdroj: ČSÚ 2014a

Slovní spojení „chudí lidé v bohatém městě“ může znít zdánlivě jako protimluv. Vždyť i když se podíváme na HDP¹¹ podle krajů, Praha zde dominuje celému Česku (Obrázek č. 2). Nicméně četné výzkumy prokázaly, že téma chudoby ve městě, resp. v Praze není ničím výjimečným, ba je možná častější, než by se mohlo zdát. Jak píše Matoušek (2012), příjmové

¹⁰ Údaje se uvádějí ve standardu kupní síly - společné měně, která stírá rozdíly v cenových hladinách mezi zeměmi a umožňuje tak srovnání HDP spíše mezi jednotlivými zeměmi než v čase (ČSÚ 2015).

¹¹ Hrubý domácí produkt (HDP) je měřítkem ekonomické výkonnosti. Objemový index HDP na obyvatele vyjádřený ve standardu kupní síly je v relaci k průměru EU 28, který je roven 100. Pokud je index za určitou zemi vyšší než 100, znamená to, že HDP na obyvatele této země je vyšší, než je průměr EU 28 a naopak (ČSÚ 2015).

a majetkové nerovnosti jsou v rozporu s ideálními představami spravedlivé společnosti (o spravedlnosti více v kapitole 3.3).

Pro boj s chudobou bývají vypracovávány různé strategie (Hruška 2013). V posledních letech se problematika chudoby, potažmo bezdomovectví dostala do popředí zájmu celostátních institucí i zastupitelů Hlavního města Prahy (resp. městských částí). Ty si postupně nechávají vypracovat množství strategických dokumentů, na jejichž základě pak mohou účinněji postupovat v prevenci i represí. MPSV si např. v roce 2013 (tedy v době doznívající ekonomické krize, pozn. autora) vytyčila v oblasti chudoby ambiciózní cíl: „*Česká republika ... vyvine úsilí vedoucí ke snížení počtu osob ohrožených chudobou, materiální deprivací nebo žijících v domácnostech bez zaměstnané osoby o 30 000 osob.*“ (MPSV 2013, str. 5).

2.2 Sociální vyloučení

Sociální vyloučení¹² (neboli exkluze) může nabývat různých úrovní a měnit se v čase. Fakticky znamená život v chudobě, bez účasti na trhu práce, přiměřeného bydlení, dostatečného příjmu, obvykle v izolaci či v malé skupině podobně deprivovaných lidí pohybujících se na okraji společnosti (Matoušek 2003). Obecně sociální vyloučení znamená vyčlenění osoby či skupiny mimo běžný život většinové společnosti. Proces sociálního vyloučení je provázán s omezenou sociální mobilitou vyloučených jedinců, jež jim zabraňuje opětovně se zapojit do sociálních, ekonomických i politických aktivit společnosti (Mikeszová a kol. 2010). V této kapitole bude nastíněno, co to sociální vyloučení je, jaké jsou jeho podmíněnosti, důsledky. Jakou má příčinnou souvislost s rezidenční segregací, sociálně vyloučenými lokalitami, kdo jsou sociálně vyloučení a v neposlední řadě zde bude uvedena souvislost mezi sociálním vyloučením a bezdomovectvím jako takovým.

Výhodou konceptu sociální exkluze oproti konceptu chudoby (mnohdy chápané jednodimenzionálně jako chudoby příjmové) je tedy především jeho komplexnost¹³ a

¹² Na první pohled je pojem sociální exkluze jen jiným pojmenováním chudoby, fenoménu, jenž v lidské historii nikdy nebyl marginálním a s nímž se společnost musela stále vyrovnávat (Mareš 2000).

¹³ Domov, sousedství i národ jsou všechno potenciální místa exkluze (Sibley 2007).

dynamický charakter, stejně jako zahrnutí nejen chudoby, ale i jevů chudobou vyvolaných. Není to přitom jen záměna pojmů, ale i záměna předmětu zájmu. Tím již není problém distribuce bohatství, jako spíše problém následného oslabení pout, která spojují společnost (Mareš 2000). Někteří autoři ovšem hovoří o vágnosti vymezení pojmu sociální exkluze (např. Madanipour a kol. 2003). Hovoří-li se o multidimenzionalitě¹⁴ sociální exkluze, připomínají někteří autoři, že je možné vztáhnout ji současně na příčiny, zkušenost i konsekvence chudoby. Navíc je koncept sociální exkluze lépe než koncept chudoby zasazen v kontextu širších pojetí společnosti a jejich profilových procesů, jako jsou integrace, participace, solidarita (Mareš 2000).

Jedním z výrazných projevů sociálního vyloučení je vyloučení prostorové¹⁵ (dále diskutováno v kapitole 3.3). To je chápáno jako nedobrovolné (nechtěné, vynucené) bydlení (případně úplná absence místa pro bydlení) v prostředí, které znevýhodňuje své obyvatele problematickou dostupností či nepřítomností infrastruktury, včetně základní občanské vybavenosti (plyn, teplá voda, veřejná doprava, obchody, školy, zdravotnická zařízení), ale také například silnou stigmatizací a problematickými symbolickými bariérami (Vacková a kol. 2011). Prostorová koncentrace marginalizovaných a znevýhodňovaných osob pak posiluje procesy sociální exkluze a oslabuje sociální kohezi (Karsten 2014). Na příkladu Rotterdamu pak ten samý autor argumentuje, že zde některé čtvrti dosáhly maximální absorpční kapacity sociálně a ekonomicky znevýhodněných osob (Karsten 2014). Takové čtvrti nalézáme ve velkých českých městech mezi vnitroměstskými čtvrtěmi a sídlišti, přičemž však, jak argumentují Sýkora a kol. (2010), velký rozsah sídlišť a sociální skladba obyvatel neumožňují jejich plošný úpadek.

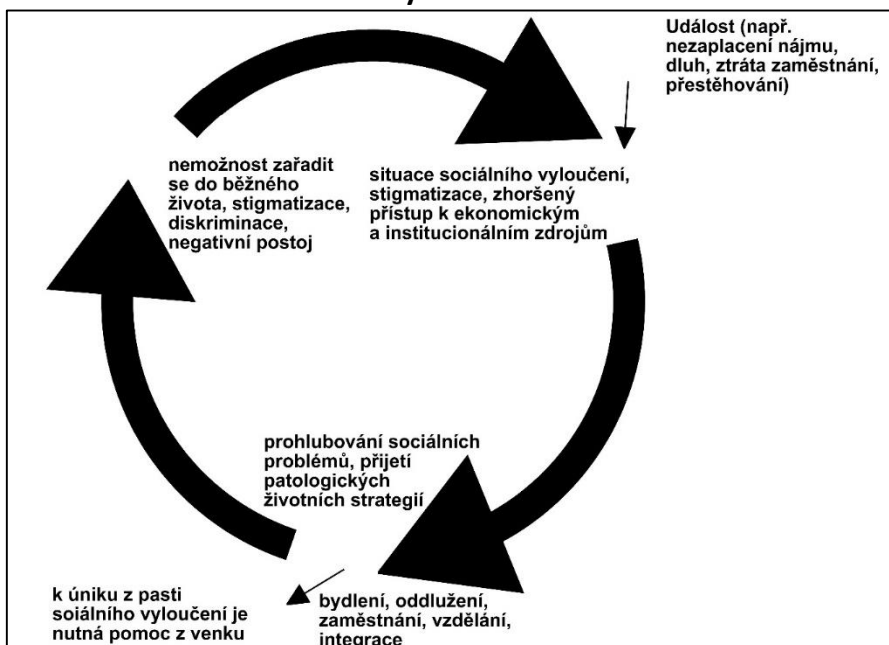
Sociálně vyloučení jsou jedinci mající ztížený přístup ke službám a institucím jako takovým. Takoví lidé bývají rovněž vyloučení ze společenských sítí (viz např. Sýkora, Matoušek 2008) a nemají často kontakty (především ty vertikální) mimo (svoji) vyloučenou lokalitu. Jejich

¹⁴ Sociální exkluze je definována jako multidimenzionální proces, který zahrnuje různé formy exkluze: rozhodovací a politické procesy, přístup k zaměstnání a materiálním zdrojům, integrace do společných kulturních procesů (Madanipour a kol. 2003).

¹⁵ Prostorové a sociální vyloučení jde ruku v ruce. Vyloučené prostory nemohou být chápány odděleně od svých obyvatel, kteří jsou vnímáni jednak jako jejich součást a zadruhé jako původce jejich stavu (Vacková a kol. 2011).

propad na společenské dno může být zapříčiněn různými důvody, nejčastěji pak jejich kombinací, jako je ztráta pracovního místa, osobní či rodinná krize (fyzická indispozice, duševní porucha, rozvod), platební neschopnost (obvykle spojená s neschopností splácet některý z druhů úvěrů) aj. Stojí před komplexním problémem, který nejsou schopni svépomocí zvládnout (Hruška 2013). Postupem času pak není zřejmé, co je důvod takového propadu a co je následek. Možný začarovaný kruh pak ukazuje Obrázek č. 3.

Obrázek č. 3: Past sociálního vyloučení



Zdroj: Agentura pro sociální začleňování 2015, úprava vlastní (OCAD)

Problémem zde může být, že se jednotlivec dokáže na nepříznivé podmínky poměrně rychle adaptovat. Za rozhodující faktor bývá považována délka sociálního vyloučení. Někteří autoři uvádí jako rozhodující délku sociálního vyloučení do jednoho roku¹⁶ (podobně literatura uvádí jako „krátkodobé bezdomovectví“ dobu do max. jednoho roku, viz např. Hradecký (2015)). Pokud se do té doby podaří takového člověka znovu nastartovat a začlenit zpět do společnosti, může začít znovu „normálně“ žít, s přibývajícím časem je to obtížnější.

S prostorovým vyloučením ve městě souvisí segregace a problematika sociálně vyloučených lokalit. Pojem rezidenční segregace má především negativní konotaci, která pramení z boje

¹⁶ Při poskytnutí rychlé podpory, např. dle modelu „housing first“ je také velká pravděpodobnost rychlého návratu do běžného života. Opakem je „housing ready“, tedy bydlení až po přípravě (Hradecký 2015).

Afroameričanů o svá práva.¹⁷ Rozumíme tím sociální a prostorové oddělení skupin obyvatelstva, které si jsou vzájemně nerovné. V prostředí tržní ekonomiky dochází k tomu, že ekonomicky slabší domácnosti jsou vytlačeny cenou z oblastí, které jsou poptávány vyšší třídou. Tato poptávka není stálá, mění se v čase. Výslednicí působení tržních mechanismů je pak určitá mozaika (různě oddělených, promíchaných) lokalit (Matoušek 2014). Pokud došlo k přílišnému oddělení bohatých a chudých ve městě, můžeme ho nazývat rezidenční segregací. Takové oddělení pak může mít dalekosáhlé a mnohdy dlouhodobé důsledky při utváření charakteru celého společenství. Oproti tomu rezidenční diferenciaci je zčásti přirozená, vyplývající z preferencí a (finančních) možností každého z nás (Sýkora a kol. 2010). Při hodnocení míry je užitečné znát nejen absolutní počty (segregovaných), jejich podíl na populaci, ale i zastoupení sledované populace v území oproti jejímu zastoupení na vyšším měřítku (vyjádřené tzv. lokalizačním kvocientem).

Sociálně vyloučené lokality vznikají tam, kde je velká koncentrace malometrážních, finančně dostupných bytů, která vede ke koncentraci sociálně slabých obyvatel (Vacková a kol. 2011). Lokality koncentrace příjmově slabých domácností se často pojí s mnohými sociálními problémy: kriminalitou, vandalismem, konflikty v soužití s ostatními obyvateli, nízkou úrovní dosaženého vzdělání, nezaměstnaností, chátrajícím bytovým fondem či špatnou dostupností a kvalitou služeb (Sýkora, Sýkorová 2007). V Českém prostředí se jedná o specifický problém. Jak argumentuje Růžička (2012), z hlediska velikosti patří sociálně vyloučené lokality v Česku k těm relativně nejmenším. Sýkora a kol. (2010) pak píše, že z hlediska rozsahu jsou vyloučené lokality ze 47 % tvořeny pouze jedním domem, dalších 26 % pak tvoří blok domů či skupina domů. Pouze 20 % ze sociálně vyloučených lokalit lze označit za čtvrt, případně část obce. Nejnovější data MPSV (2015d) ovšem připouštějí, že v Česku sociálně vyloučených lokalit přibývalo¹⁸, včetně počtu lidí, kteří v nich žijí. Může se jednat až o 115 tisíc lidí soustředěných v celkem 606 lokalitách (MPSV 2015d).

¹⁷ „Martin Luther King jr., krátce před svojí smrtí prohlásil: Co je dobré na tom, že Vás pustí do restaurace, když si nemůžete dovolit objednat hamburger?“ (Wilson 1987, str. 126).

¹⁸ Celkem bylo ve 297 městech a obcích identifikováno 606 sociálně vyloučených lokalit (oproti 310 v roce 2006). Jejich počet vzrostl ve všech krajích, v Karlovarském a Moravskoslezském kraji více než trojnásobně. Před deseti lety žilo v těchto lokalitách 60 až 80 tisíc lidí, nyní lze předpokládat, že se počet osob zvýšil na 95 až 115

K sociální exkluzi paradoxně mnohdy přispívá i sociální politika svou tendencí koncentrovat chudé (např. nabídkou sociálního bydlení) a vytvářet tak homogenní prostředí, v němž absentují lidé schopní být příkladem životních strategií čelících vyloučení. I komunální politika ve snaze řešit některé problémy volí často mechanismy exkluze, aniž si uvědomuje, že tím generuje nové a možná i závažnější problémy. To je i případ soustředování neplatičů nájemného do tzv. holobytů, které volí některé české obce v naději, že se vypořádají s finančním únikem. Vytváří tím ovšem homogenní prostředí sociálně vyloučených s mnoha nezamýšlenými sociálními důsledky. Jak ale píše Matoušek (2014), setrvačnost prostorových struktur a nedávná změna preferencí neumožnila vznik rozsáhlých segregovaných lokalit.

Důležitou roli hraje v otázce sociálního vyloučení (vyloučených lokalit) národnost, resp. etnicita. Jak píše Švec a kol. (2010), podstatná část obyvatel Česka se domnívá, že v případě sociálního vyloučení se jedná primárně o problém etnický, nikoli sociální. Přitom je zřejmé, že ne všichni Romové v ČR žijí v prostředí sociálního vyloučení a ne každý, kdo se v podmínkách sociálního vyloučení nalézá, je Rom¹⁹ (Švec a kol. 2010). Naopak, co se týká zjevných bezdomovců, největší etnická menšina, Romové, jsou v této kategorii zastoupeni méně, než by odpovídalo demografickému poměru (Hradecký 2015). Podobně Mareš píše o bezdomovectví jako jedné z dnešních forem absolutního vyloučení, druhou je existence ghett

tisíc. Šetření také ukázalo, že oproti roku 2006 přibylo lokalit, kde Romové tvoří většinu obyvatel, byť jsou tyto lokality stále v menšině. Zároveň v nich přibylo více seniorů z majoritní populace. Sociální vyloučení v Česku přestává mít svůj dominantně městský charakter. Sociálně vyloučení se stále častěji stěhují nebo jsou stěhováni do odlehlějších obcí s málo rozvinutou a málo funkční infrastrukturou. V odlehlých oblastech či vnitřních periferiích vznikají vyloučené oblasti sice s nižší hustotou, ale s větší celkovou rozlohou než v městských lokalitách (MPSV 2015d).

¹⁹ Dle MPSV žilo v roce 2006 ve vyloučených lokalitách asi 80 tisíc obyvatel, z toho minimálně 1/4 nelze považovat za Romy. Na druhou stranu nelze opomíjet fakt, že sociální vyloučení je v České republice částečně etnizované. Etnická příslušnost (většinou romská) je totiž obvyklou příčinou negativního postoje většinové společnosti a částečné diskriminace, nejčastěji na trhu práce, ve vzdělávání a často i v bydlení. Romové jsou často stigmatizováni, tedy nálepkováni jako osoby nebo skupina osob tzv. „problémových“ nebo „nepřízřusobivých“. Etnická, náboženská, národnostní, kulturní či jiná odlišnost by proto měla být při řešení zohledněna tehdy, je-li zdrojem diskriminace či stigmatizace (Švec a kol. 2010).

vznikajících nejen sestěhováním vyloučených, ale i odchodem majoritní populace z určitých komunit (Mareš 2000).

Zatímco např. Vašát (2012) hovoří o bezdomovcích jako o „třídě nejchudších“, tato práce zvolí pro označení obyvatelů azylových domů (bezdomovců) jinou terminologii a bude dále tyto jedince nazývat sociálně vyloučení. Termínem chudí totiž lze nazývat mnoho dalších skupin, které však nejsou sociálně vyloučené. Ostatní chudí se de facto mohou účastnit trhu práce, jejich život nebývá omezen na nejbližší skupinu podobně deprivovaných. Zároveň jsou tyto obyvatelé azylových domů vyloučení prostorově v důsledku nerovného, méně výhodného postavení ve společnosti jako celku. Mezi skupiny domácností ohrožených sociálním vyloučením v oblasti bydlení patří nízkopříjmové domácnosti a osaměle žijící jedinci zejména ze skupiny seniorů, osob se zdravotním postižením a bezdomovci (MPSV 2013).

2.3 Domov, bezdomovec a sociální začleňování

„Mít domov“ je v západní společnosti bezpochyby jednou z důležitých sdílených hodnot, nárok na soukromí je chápán jako jeden ze základních práv každého jednotlivce (Vacková, Galčanová 2015, Mikeszová a kol. 2010). Byt bývá chápán jako soubor místností²⁰ (popřípadě jedna obytná místnost), který svým stavebně technickým uspořádáním a vybavením splňuje požadavky na trvalé bydlení a je k tomuto účelu využíván a určen (MMR 2009, cit. v Ferko, Kuda 2011). **Bydlení** je zároveň jednou ze základních potřeb člověka, nese v sobě znaky nerovnoměrnosti v rozdělení jeho atributů mezi navzájem si konkurujícími lokalitami. Spočívá v uživatelském (vlastnickém, nájemním) vztahu k určitému stavebnímu objektu schopnému poskytnout přístřeší před vlivy počasí, k přenocování, uložení osobních věcí,

²⁰ Byt musí mít obytný prostor, vlastní uzavíratelný vstup, prostor pro vaření, pro tělesnou hygienu. Za byty se z hlediska sčítání považují také jednotlivé obytné místnosti ve svobodárnách, penzionech, domech pečovatelské služby apod., pokud slouží k ubytování trvalého charakteru a jsou směnitelné za jinou bytovou jednotku (Koudelka 2007, cit. v Ferko, Kuda 2011).

přípravě a konzumaci stravy, příp. možnosti sociálních kontaktů uvnitř skupiny spolubydlících (Ferko, Kuda 2011).

Důvodem absence bydlení mohou být různé typy (ne)dostupnosti bydlení. Mezi základní patří fyzická a finanční dostupnost bydlení. **Fyzická dostupnost bydlení** je definována jako zajištění dostatečného počtu bytů v pestré škále typů, velikostí a různého právního statusu tak, aby tento počet odpovídal aktuálním potřebám, případně i budoucí předpokládané potřebě domácností po bydlení v dané lokalitě (Koudelka 2007, cit. v Ferko, Kuda 2011). Znamená tedy jednoduše, zda je na trhu bydlení dostatečné množství volných bytů různých dispozic. Dříve byla na podporu výstavby zaváděna veřejná politická opatření²¹, v současnosti jsou tímto nástrojem podpory výstavby nástroje bytové politiky, z nichž pravděpodobně nejvýznamnější je pak státní podpora stavebního spoření²² (Matoušek 2012). Fyzická dostupnost bydlení úzce souvisí s finanční dostupností bydlení, avšak tato problematika je na úrovni správních obvodů obcí s rozšířenou působností obtížně řešitelná z důvodu nedostatečné dostupnosti dat za tyto územní celky v oblasti finanční a ekonomické (Ferko, Kuda 2011).

Centrem zájmu bytové politiky je pak analýza fungování trhu bydlení, externalit a nedokonalostí, které mají za následek, že je bydlení pro určité skupiny finančně nedostupné (Mikeszová a kol. 2010). Současná bytová politika v Česku je výsledkem transformačních procesů probíhajících od počátku 90. let, které byly zatíženy institucionálními pozůstatky a praktikami z předcházejícího období i nedostatkem zkušeností s fungováním demokratického a tržního systému a řešením jeho problémů a konfliktů. Výsledný systém je tak kombinací evolučních a revolučních prvků (Matoušek 2012). Bytová politika v Česku byla

²¹ V Na podporu zajištění dostatku standardního bydlení byla zavedena politika „komplexní bytové výstavby“ v období socialismu, která zajišťovala naprostou většinu nových bytů od 50. let až do první poloviny 90. let, kdy byla opuštěna (Matoušek 2012).

²² Podpora stavebního spoření funguje obdobně s tím rozdílem, že stát vkládá dodatečné prostředky k úsporám občanů, které mohou být využity pouze na investice spojené s bydlením. Opatření na straně poptávky podporují zejména vyšší a střední třídu, schopnou část příjmů investovat do bydlení (Matoušek 2012).

výrazně ovlivněna změnou měřítka²³ vládnutí, na kterém se přijímají klíčová rozhodnutí v bytové politice a zejména pak v zajišťování veřejného a sociálního bydlení.

Jedním z důležitých specifických faktorů postsocialistické transformace je skutečnost, že bytová politika zůstala mimo hlavní reformní úsilí, a tak nedostatečně reflektovala dynamický vývoj společnosti. Její výsadní orientace na ochranu stávajících bydlících, tedy stávajícího status quo, se projevila zejména v prudkém snížení dostupnosti bydlení pro nové domácnosti, nebydlící, migrující, lidi po rozpadu partnerství, lidi odcházející z ústavní péče či vracející se z výkonu trestu. Značná ochrana domácností bydlících v „privilegovaném“ bydlení byla kompenzována marginální podporou domácností, které neměly možnost získat přístup k privilegiím v oblasti bydlení (Lux a kol. 2011). Nejmenší pozornost byla věnována vytváření nabídky sociálního bydlení, které ovšem nebylo dosud v Česku univerzálně definováno. Problematika finanční nedostupnosti bydlení je řešena prostřednictvím příspěvku na bydlení a doplatku na bydlení, tedy opatřeními na straně poptávky (Matoušek 2012).

Bezdomovectví²⁴ je synonymem pro extrémní sociální vyloučení, jemuž je chudoba jak příčinou, tak důsledkem (MPSV 2013) a kdy jsou lidé bez trvalého přístřeší nebo, v širším smyslu, bez adekvátního trvalého přístřeší. Faktory sociálního vyloučení mají povahu jak individuální, tak strukturální, přičemž tyto faktory často není možné striktně rozlišit (MPSV 2013). Bezdomovectví jako závažná forma sociálního vyloučení představuje kontinuální společenský fenomén, jehož řešení si vyžaduje komplexní přístup (MPSV 2013). Komplexní přístup by v této souvislosti měl znamenat především součinnost všech zainteresovaných stran, jak je uvádí MPSV ve své koncepci, tedy: (I) Ústřední orgány státní správy (MMR, MPSV, MZ, MŠMT aj.), (II) Obce a kraje, v samostatné i přenesené působnosti, (III) Úřad práce ČR, (IV) Poskytovatelé a zaměstnanci sociálních služeb, (V) Poskytovatelé a zaměstnanci zdravotních služeb, (VI) Zdravotní pojišťovny, (VII) Probační a mediační služba, policie, (VIII)

²³ Období před rokem 1989 je příkladem výrazné centralizace, kdy byl rozsah a standardy nové bytové výstavby určovány na centrální úrovni v rámci programu komplexní bytové výstavby. Prostor pro změnu a iniciativu na lokální úrovni byl relativně malý. Naopak po roce 1989 se v důsledku obnovení veřejné samosprávy a odlišného nastavení státní bytové politiky prostor pro lokální iniciativu a odlišnosti zvýšil (Matoušek 2012).

²⁴ Bezdomovcem není pouze ten, kdo již ztratil své trvalé bydlení, svůj byt, své ubytování: v širším smyslu lze hovořit o bezdomovství skrytém a potenciálním (Hradecký, Hradecká 1996, cit. v Mikeszová a kol. 2010).

Akademičtí pracovníci a ostatní výzkumníci, (IX) Politická reprezentace, (X) Média, (XI) Občanská veřejnost a zaměstnavatelé, (XII) Bezdomovci²⁵ (MPSV 2013).

Podle Prudkého (2015) existují v podstatě 4 trajektorie k bezdomovectví:

1. **dlouhá**, má často podobu celoživotní dráhy, vychází ze startovací životní pozice s nulovým či záporným sociálním, kulturním i ekonomickým kapitálem jedince. Jde o důsledek dlouhodobého a prohlubujícího se nerovného přístupu k šancím,
2. **krátká**, založena na shluku vlivů, které mohou poměrně rychle vést až k bezdomovství. Typické je spojení zadlužení, nezaměstnanosti, zdravotních potíží, vysokých nákladů na chod domácnosti vzhledem k příjmu, hledání řešení skrze další dluhy či útěk od řešení ke kompenzacím (alkohol, gamblerství, drobné trestné činy, aj.), které ústí v rozpad rodiny a vyloučení aktéra z domácnosti do bezdomovectví,
3. **zdravotní**, pro její aktéry jsou příznačné zdravotní potíže a indispozice. Patří sem ti, kteří nemohou či nezvládají způsoby životního stylu a soužití s lidmi ve společnosti,
4. **bezdomovectví volbou**, které je ve vyspělých zemích čím dál častější (Prudký 2015).

Bezdomovci jsou pro většinovou společnost jakousi beztvarou hmotou, která nestojí za povšimnutí. Senior, invalida, psychotik, nebo třeba někdejší vrcholový sportovec, profesor nebo umělec přestává být seniorem, sportovcem, profesorem, ale stává se jen bezejmenným bezdomovcem. Archetypem takového bezdomovce je pro většinovou společnost starší zanedbaný zapáchající opilý muž před supermarketem, na nádraží nebo u metra. Ve skutečnosti je to jen malá viditelná část lidí bez domova (MPSV 2013). Existuje velké množství dělení bezdomovců/bezdomovectví (viz např. Hradecký 2015), v této práci si vystačíme s dvojitým vymezením. To první, podle Hradecké, Hradeckého (1996) rozděluje bezdomovce na zjevné, skryté a potenciální. **Zjevní bezdomovci** jsou ti, u nichž je jasné, že jsou bez domova a současně sami vnímají svoji situaci jako ohrožující. Jsou to ti nejviditelnější, tzv. „rough sleepers“, zároveň sem ale Hradecký (2005a) řadí i obyvatele azylových domů. Skrytí bezdomovci podle těchto autorů nevyužívají žádné sociální služby, nicméně okolím je jejich situace chápána jako bezdomovecká. Počtem převyšují zjevné

²⁵ Kritika tohoto seznamu aktérů pomoci je poměrně snadná. Uvést samotné bezdomovce na posledním místě rozporuje samotný fakt, hojně diskutovaný všemi, se kterými měl autor této práce možnost mluvit. V první řadě, uvádějí, musí iniciativa ke zlepšení situace pocházet od člověka v nelehké situaci. Přes sebevětší úsilí sociálních pracovníků, kurátorů aj. není možné pomoci člověku, který o to zájem nemá (pozn. autora).

bezdromovce. Potenciální²⁶ bezdromovci jsou pak osoby, které jsou akutně ohroženy ztrátou domova a žijí v těžkých životních podmínkách (Hradecký 2005a).

Cílovou skupinou této práce jsou právě tito zjevní bezdromovci. Definujeme-li je podle ETHOS²⁷ (Evropské typologie bezdromovství a vyloučení z bydlení v prostředí ČR, viz Příloha č. 8.5) spadají tito lidé do tzv. Operačních kategorií „Osoby v ubytovnách pro bezdromovce“, „Osoby v pobytových zařízeních pro ženy“ a „Uživatelé dlouhodobější podpory“ (Feantsa 2005). Typologie ETHOS názorně ukazuje, že bezdromovectví nelze pojímat zúženě jen jako situaci „bez přístřeší“, že jsou situace, které vedou ke ztrátě domova (Hradecký 2015). Klíčovým problémem, spojeným s bezdromovectvím, je skutečnost, že tito lidé málokdy ustrnou v jednom místě, jedné fázi. Naprosto typická je pro ně pak dynamika, se kterou se (mnohdy proti vlastní vůli) pohybují mezi různými druhy pobytových služeb (azylové domy, noclehárny), bydlením (v různých ubytovnách, u známých, přátel) a spaním na ulici (tedy bezdromovectvím ve své nejviditelnější podobě)²⁸.

Ztráta domova může být vnímána jako prohra či zasloužený trest (Vacková, Galčanová 2015). Na druhé straně s bezdromovectvím souvisí řada společensky nežádoucích jevů, které jsou prakticky neřešitelné a které (do jisté míry) formují náhled na tuto sociální skupinu. Nejvíce bezdromovci, jak argumentuje Hradecký (2015), narušují občanské soužití. Mezi společensky nežádoucí přitom patří nadměrná konzumace alkoholu na veřejných místech, znečišťování veřejných prostranství odpadky či vlastními výměšky a obtěžování okolí žebráním,

²⁶ Odhadovaný počet osob bez přístřeší v ČR je dle expertů, vycházejících z definice ETHOS, přibližně 30 000. Odhadovaný počet potenciálních bezdromovců žijících v ČR v roce 2012 je až 100 tis. osob (MPSV 2013).

²⁷ Evropská federace národních organizací pracujících s bezdromovci FEANTSA usnadňuje spolupráci mezi nevládními organizacemi, státními orgány a ostatními partnery na evropské úrovni. V letech 2004-2007 vypracovala a přijala typologii bezdromovství ETHOS ve snaze porozumět problému na evropské i národní úrovni (MPSV 2015a). Tato typologie představuje jakýsi referenční rámec pro identifikaci a zařazení osob, který lze nalézt ve většině prací spojených s bezdromovectvím, sociálním vyloučením, odkazuje se na něj většina prací publikovaných v *European Journal of Homelessness* (viz např. Hradecký 2008, Karsten 2014).

²⁸ Tvůrci politik a zadavatelé a poskytovatelé sociálních služeb by tedy toto skryté bezdromovectví měli mít na zřeteli. Je třeba zahrnout do vnímání a posuzování bezdromovství také situace osob, žijících v nejistém bydlení, osob nucených neustále se pohybovat mezi různými formami nevyhovujícího bydlení a těch domácností a jednotlivců, kteří musí žít v obydlích nezpůsobilých k bydlení podle běžně přijímaných norem (MPSV 2013).

nadávkami, vyhrožováním či zápachem. Samotná přítomnost nekonformních lidí může znamenat znečištění objektů či lokalit a může vyvolávat strach (Sibley 2007). Společnost by ráda dostala tyto lidi z veřejných míst, na druhou stranu jsou veřejné prostory často prakticky jedinými, ve kterých mohou fungovat.

Stereotypy hrají důležitou roli v konfiguraci sociálních prostorů (Sibley 2007). Bezdomovci jsou v médiích konstruováni jako společnost esteticky nepřijatelných osob a jako hrozba pro příslušníky většinové společnosti. Ta bezdomovectví vnímá jako individuální stav, který nastal osobním selháním, případně vinou zrady či nedostatkem ochoty ze strany bližních. Jak ukazuje výzkum k této práci, majorita daleko lépe vnímá bezdomovce institucionalizované, takové, kteří se podřídili (azylové domy). Přitom se ukazuje, že jsou to prakticky ti samí lidé, s velmi podobnou životní perspektivou (více kap. 4.6). Je zapotřebí vnímat tyto osoby v celém jejich kontextu.

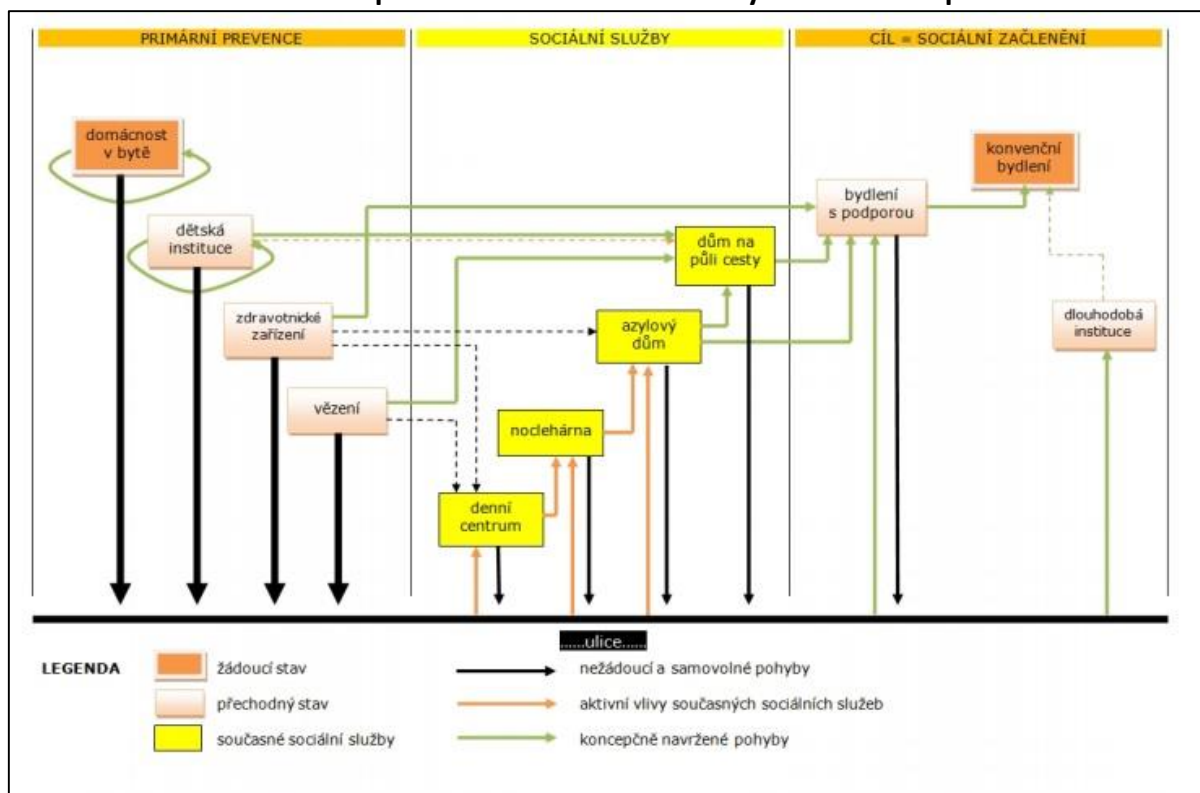
Strategie řešení problematiky bezdomovectví, tedy začlenění (inkluze) těchto osob zpět do společnosti, se podle jednotlivých zemí, ve kterých je uplatňována, liší. V obecné rovině se dá říct, že existují dva základní koncepty, které jsou do jisté míry protichůdné²⁹, tedy „housing first“ a „housing ready“ (Mikeszová, Lux 2013). Koncept „housing first“ vychází z myšlenky, že zajištění jistého bydlení by mělo být dosaženo co nejdříve, tedy před řešením ostatních problémů spojených s bezdomovectvím. Při aplikaci tohoto konceptu je bezdomovci zpravidla poskytnuta nájemní smlouva bez podmínky předchozího prokázání, že je k tomu způsobilý a že si samostatné bydlení zaslouží. Koncept „housing ready“ proti tomu upozorňuje, že pokud lidé příliš brzo dostanou vlastní bydlení, může u nich dojít k opětovnému bezdomovectví. Tito lidé by si tak měli nejprve vyřešit ostatní problémy, spojené s jejich „pádem na ulici“, jako jsou dluhy, alkoholová závislost či rozpad manželství. Aplikací tohoto konceptu je pak systém vícestupňového bydlení (viz Obrázek č. 4), který stanovuje jednotlivé stupně bydlení. Každému z těchto stupňů pak odpovídá kvalita a jistota bydlení, včetně kontroly ze strany příslušných poskytovatelů.

Samotné programy relativní reintegrace bezdomovců provozované centry sociálních služeb obcí nebo neziskovými organizacemi v ČR využívají nejčastěji vícestupňový model bydlení,

²⁹ Striktní rozlišování dvou výše uvedených konceptů je ovšem velmi zjednodušené a prakticky spočívají intervence v kombinaci obou přístupů (Mikeszová, Lux 2013).

tedy koncept „housing ready“. Z důvodu nedostupnosti bydlení vyšších stupňů jsou však programy prakticky realizovány často jen na prvním stupni (krátkodobé azylové bydlení). V současné době se za pomalu se rozvíjející spolupráce neziskových organizací a obcí začíná objevovat i druhý stupeň (Mikeszová, Lux 2013). Nutnost koordinovaného a komplexního problému prosazuje i koncepce MPSV z roku 2013. Ta přiznává, že v Česku téměř chybí „preventivní opatření, stejně jako systémové možnosti návratu osob, kteří propadnou až „na ulici“, zpět do bydlení“ (MPSV 2013, str. 6). V ČR navíc dosud neexistuje komplexní právní úprava sociálního, popř. dostupného bydlení, které by upravilo postavení státu a obcí v oblasti bytové politiky ve vztahu k osobám ohroženým sociálním vyloučením vč. bezdomovců (MPSV 2013).

Obrázek č. 4: Schéma koncepce řešení bezdomovství s využitím víceúrovňového modelu



Zdroj: Hradecký a kol., 2012. Pozn.: Přerušovaná čára označuje pohyby, které nejsou optimální.

Hlavním deficitem českého systému začleňování osob do bydlení je obtížný přechod ze situace bezdomovectví do dlouhodobého nájemního bydlení, tedy naplnění smyslu sociálního začlenění, jeho dokončení, završení (MPSV 2013). Stávající členění sociálních služeb vychází ze zákona o sociálních službách (č. 108/2006 Sb.), který taxativně vymezuje druhy sociálních služeb, a to sociální poradenství, sociální péči a sociální prevenci. Sociální

služby se poskytují jako služby pobytové, ambulantní nebo terénní. K integraci těchto lidí je zapotřebí i součinnost geografická, z pohledu Prahy je to součinnost především kraje Středočeského (Mikeszová a kol. 2010). Koncepty sociálně exkluze a inkluze patří mezi základní pilíře evropských i tuzemských politik. Dimenze sociálního vyloučení, začleňování v oblasti sociální politiky ukazuje Tabulka č. 3. Na rozdíl od socioekonomické roviny řešení sociálního vyloučení na úrovni státu (trh práce, politika zaměstnanost, sociální systém) je řešení prostorové alokace sociálně vylučovaných přenášeno na místní úroveň (Vacková a kol. 2011).

Tabulka č. 3: Dimenze sociální vyloučení a začleňování, oblasti sociální politiky

Sociální vyloučení		Sociální začlenění	
Oblasti	Indikace	Předpoklady	Sociální politiky
<i>ekonomické aktivity</i> - spotřeba	chudoba a materiální deprivace	zdroje - redistribuce: - příjem - jiné zdroje - bydlení	podpora příjmů sociální služby podpora bydlení
- aktivity na trhu práce	ne/zaměstnanost kvalita zaměstnání	flexibilita přístup (princip rovných šancí + sociální kapitál) schopnosti (lidský potenciál)	pobídky k práci opatření proti diskriminaci pozitivní diskriminace aktivní politika zaměstnanosti celoživotní učení sociální služby
sociální aktivity	(ne) participace v sociálních kontaktech omezená šíře a kvalita kontaktů	sociální kontakty a sítě kvalita kontaktů a sítí důvěra v jiné lidi	sociální práce prevence izolace empowerment, spoluúčast, partnerství
<i>politické aktivity</i>	(ne) participace v politických aktivitách - jako jsou např. volby, organizovanost	důvěra v instituce legitimita reprezentací a politického systému	přístup k realizaci politických a občanských práv politika recognition (uznání)

Zdroj: Mareš, Sirovátka 2008

2.4 Reakce na chudobu a sociální vyloučení: vývoj sociální politiky v Česku

V Česku se chudoba ve své nejviditelnější podobě začíná objevovat koncem 19. století, především v důsledku průmyslové revoluce a rozvoje měst (Kocmánková, Pěnkava 2007), kdy došlo k migraci obyvatelstva, včetně soustředění chudinského obyvatelstva. Za první republiky se objevila snaha o rozlišování, kdo pomoc potřebuje a kdo ji zneužívá. Následně byl vypracován systém „registrovaných žebráků“ (který se kvůli náročnosti získat tento status neujal) a zřízen titul veřejného chudinství. V 19. století lze rovněž hovořit o vzniku moderních forem sociálního zabezpečení. Nejprve byla výsadou církve, později byla přenesena povinnost péče o chudé na obce. Až se založením Sociálně – demokratické strany Rakouska (1874) a Československé sociálně demokratické strany dělnické (1878) jako odpovědí na složitou ekonomickou a politickou situaci ve střední Evropě se vlády začaly hlouběji zabývat otázkou sociálního pojištění³⁰. To mělo pomoci řešit sociální situace zaměstnanců. Historicky se v období 18. a 19. století vyvíjely čtyři typy řešení sociálních problémů: (I) stát zabezpečoval vojenské veterány, jejich vdovy, sirotky a státní zaměstnance, (II) církve poskytovaly almužnu a přístřeší chudině, (III) vznikaly dělnické podpůrné spolky, (IV) v některých zemích docházelo k rozvoji různých forem soukromého pojištění, kterých využívali především dělníci ke svému sociálnímu zabezpečení (Petrová 2006). Hlavní formy sociálního zabezpečení té doby se vyvinuly z chudinské péče, dělnických svépomocných spolků a ze soukromých pojištění.

Po vzniku Československé republiky byly přijaty některé normy Rakousko – Uherské, sociální oblasti nevyjímaje. Jedním z nejdůležitějších byl zákon o pojištění zaměstnanců pro případ nemoci, invalidity a stáří, týkající se všech, s výjimkou státních zaměstnanců a soukromých úředníků. Přijetí tohoto zákona přispělo nejen k řešení některých problémů, ale i k posílení

³⁰ Povinné sociální pojištění pro rakouskou část Rakousko – Uherska bylo zavedeno krátce po Bismarcově reformě a po jejím vzoru tzv. Taafeho reformou. V roce 1888 byl přijat zákon o úrazovém pojištění dělníků a zákon o nemocenském pojištění dělníků. Nemocenské pojištění, které tento zákon upravoval, bylo pojištěním obligatorním. Nárok na dávky měli pouze pojištěnci, nikoliv rodinní příslušníci. Dávky byly peněžité i věcné. V roce 1889 byl přijat zákon o bratrských pokladnách dle obecného zákona horného. Tyto tři zákony zavedly povinné veřejnoprávní pojištění (Petrová 2006).

demokratického vývoje (Petrová 2006). Poskytovány byly dávky: (I) starobní, invalidní a vyrovnávací, (II) vdovské a vdovecké a (III) sirotčí a odbytné. Až v roce 1925 byly zákonem upraveny podmínky nemocenského pojištění veřejných zaměstnanců (Tröster 2000). Do konce 2. Světové války pak zásadní změny v této oblasti nenastaly.

Po roce 1948 se chudoba stala tabu (Marek a kol. 2012). Byla zde vytvářena umělá zaměstnanost, zřizovány podnikové ubytovny (pro lidi bez rodinného zázemí) a chudoba byla potírána i na úkor svobod člověka a lidských práv (Marek a kol. 2012, Kocmánková, Pěnkava 2007). Přijetí zákona z roku 1948 o národním pojištění bylo pak významným mezníkem ve vývoji sociálního zákonodárství Československa. Byl to zákon na svoji dobu moderní a pokrokový a znamenal opuštění pojišťovacího³¹ principu. Nastal posun od sociálního pojištění k systému sociálního zabezpečení. V 70. letech pak byl, spolu s přijímáním populačních opatření, přijat systém dávek sociální péče, která byla poskytována občanům podle jejich příslušnosti k sociální skupině (Tröster 2000). Neúspěšný hospodářský vývoj v 80. letech neumožňoval další pokračování měkké sociální politiky, v důsledku čehož byl přijat zákon č. 100/1988 Sb., o sociálním zabezpečení, který ještě donedávna platil.

Počátkem 90. let se pak chudoba v Česku začala formovat do dnešní podoby. V současné době je v platnosti systém státní sociální podpory, upraven zákonem č. 117/1995 Sb., o státní sociální podpoře, ve znění pozdějších předpisů. Podle tohoto zákona se poskytují následující dávky. Neutěšenou situaci lidí bez domova zkomplikovala i sociální reforma, která rozbila fungující systém provázání výplaty dávek a sociální práce na obcích. Agenda vyplácení nepojistných dávek byla v roce 2011 převedena na Úřad práce a jediné ustanovení v zákoně, které ponechalo kompetence v přenesené působnosti vybraným obecním úřadům (koordinaci sociální služby a realizaci činnosti sociální práce vedoucí k sociálnímu začleňování) je nedostatečné. V zákoně zcela chybí spolupráce s Úřadem práce. Obce tak musely již od počátku vyvinout značné úsilí, aby vzájemná součinnost částečně fungovala. Přes značné potíže s uskutečněním sociální reformy většina obcí realizuje služby sociální prevence, které akcentují cílové skupiny osob v krizi a osob sociálně vyloučených. Obce provozují např. nízkoprahová zařízení pro děti a mládež, terénní programy a sociálně

³¹ Pojišťovací politika je orientovaná na zmírnění ekonomických a sociálních problémů v zaostávajících či strukturálně postižených regionech a na posílení vnitřní soudržnosti státu (Blažek, Uhlíř 2011).

aktivizační služby pro rodiny s dětmi, pomáhají také s poskytováním splátkových kalendářů. Škála různých sociálních služeb se však odvíjí od obecního rozpočtu obce či městské části (Janáčková 2015).

2.5 Současné možnosti příjmu chudých, sociálně vyloučených

V dlouhodobějších pobytových službách pro bezdomovce/sociálně vyloučené je nutné za služby platit. Podívejme se tedy na možnosti příjmu těchto osob. V potaz zde budeme brát pouze legální možnosti, které nabízí sociální systém České republiky. Je zřejmé, že pokud se jedná o jedince zdravotně i jinak způsobilé k výkonu zaměstnání, pohybují se mnohdy v „šedé zóně ekonomiky“³², mají různé dlouhodobé/jednorázové brigády, ovšem v tomto textu tato možnost nebude více diskutována. Podmínkou pro různé druhy příspěvků/důchodů je platnost občanského průkazu. Problémem je, že málokterý ze sociálně vyloučených je registrován na úřadu práce a tudíž takový jedinec není oficiálně nezaměstnaný. Dalším z důležitých, navazujících kritérií je pak trvalé bydliště na území ČR, ideálně pak v místě, kde se zdržuje. Asistenci při vyřizování těchto dokladů nabízí samotné pobytové služby (zaměstnanci azylových domů) i jednorázové služby (terénní pracovníci), obrátit se v případě potřeby lze i na úřady (práce, sociální kurátory městských částí aj). Při výpočtu dávek se využívá **životního a existenčního minima**, což je společensky uznaná hranice peněžních příjmů k zajištění výživy a ostatních základních osobních potřeb (viz Tabulka č. 4). Životní minimum upravuje zákon č. 110/2006 Sb. (MPSV 2015a). Kromě těchto dávek pak existuje mnoho dalších možností příjmu, ty nejdůležitější z nich jsou pak v dalším textu diskutovány.

Tabulka č. 4: Příklady životního minima v Kč za měsíc

jednotlivec	3 410
2 dospělí	3 140 + 2 830 = 5 970

Zdroj: MPSV 2015c

³² Pokud bezdomovci/sociálně vyloučení neuspějí na legálním trhu práce, pohybují se na neoficiálním trhu. Bývají to jedinci zatížení exekucemi, cizinci bez pracovního povolení nebo lidé kalkulující s využíváním sociálního systému (Marek a kol. 2012).

Příspěvek na bydlení je státním příspěvkem pro rodiny i jednotlivce s nízkými příjmy. Žádat o něj může fyzická osoba, občan ČR i cizinec, který zde má trvalé bydliště. Výjimky stanovuje §3 zákona č. 117/1995 Sb. (MPSV 2015b). Na příspěvek na bydlení má podle zákona nárok vlastník nebo nájemce bytu, který je v bytě hlášen k trvalému pobytu, jestliže:

- 1) Jeho náklady na bydlení jsou vyšší než 0,3násobek rozhodného³³ příjmu rodiny (0,35násobek rozhodného příjmu rodiny na území hl. m. Prahy) a současně
- 2) 0,3násobek rozhodného příjmu rodiny (na území hl. m. Prahy 0,35násobek) není vyšší než částka normativních³⁴ nákladů na bydlení (Mikeszová a kol. 2010).

Podpora v nezaměstnanosti náleží lidem, kterým není do 7 kalendářních dnů ode dne podání žádosti zprostředkováno vhodné zaměstnání nebo zabezpečena možnost rekvalifikace. Také musí být splněna podmínka doby zaměstnání po dobu alespoň 12 měsíců v posledních dvou letech (až na výjimky). Je to však podpora krátkodobá, poskytovaná v rozmezí od 5 do 11 měsíců podle věku žadatele. Právní úpravu zde zajišťuje zákon č. 435/2004 Sb. (MPSV 2015e).

Plný nebo částečný invalidní důchod upravuje zákon č. 582/1991 Sb. Zjednodušeně na něj má právo invalidní člověk, který dosáhl určitého stupně invalidity a je dlouhodobě neschopný práce, takový, u nějž vinou nepříznivého zdravotního stavu nastal pokles jeho pracovní schopnosti nejméně o 35 % (1. stupeň), nejméně o 50 % (2. stupeň), nejméně 70 % (3. stupeň). Pro přiznání invalidního důchodu je důležité splnit podmínku doby pojištění (pro klienty azylových domů typicky pěti z posledních deseti let). Další podmínky stanovuje zákon č. 582/1991 Sb.

Vdovský/vdovecký a sirotčí důchod se vystavuje téměř automaticky. Je však třeba doložit potřebné údaje o zemřelém (o starobním důchodu, doložit vztah aj.). Sepisuje jej Okresní správa sociálního zabezpečení v místě bydliště zesnulého.

Starobní důchod je obecně nejrozšířenější nástroj sociální politiky, hojně je rovněž využíván klienty azylových domů. Problémem jeho nárokování je potřeba (podobně jako u

³³ Rozhodným příjmem je příjem za předcházející kalendářní čtvrtletí a započítávají se do něj rovněž přídatky na dítě a rodičovský příspěvek - pokud na ně má žadatel právo (Mikeszová a kol. 2010).

³⁴ Normativní náklady na bydlení jsou stanoveny jako průměrné náklady na bydlení podle velikosti obce a počtu členů domácnosti (MPSV 2015b).

předchozích důchodů) splnit podmínky délky pojištění (tj. odpracovaných let). Pokud takový člověk nemá odpracované roky, má nárok na starobní důchod, jestliže dosáhl věku 65 let a splňuje podmínky nároku na invalidní důchod (mj. častý jev v azylových domech, viz kap. 5). Podmínky pro čerpání starobního důchodu upravuje zákon č. 155/1995 Sb. (MPSV 2015c).

3 Sociální vyloučení v Praze: makropohled

Následující řádky se zabývají vývojem Prahy, přičemž největší důraz je zde kladen na vývoj od 20. století dodnes. Nejprve představí prostorovou a sociálně prostorovou strukturu dnešní Prahy. Podíváme se na typy zařízení pro sociálně vyloučené obyvatele Prahy, včetně rozmístění těchto služeb. Na závěr této části pak bude diskutována otázka moci ve městě, prostorové spravedlnosti a NIMBY efektu.

Na dvacáté století lze nahlížet jako na věk urbanizace (Gilbert, Gugler 1982). Docházelo k procesům, které velmi ovlivnily a dodnes ovlivňují podobu systému osídlení³⁵, mezi nimi aglomerační procesy³⁶. Vývoj aglomerací lze chápat jako strukturální přeměnu sídelní sítě, přeměnu, která není náhodná, nýbrž má určité zákonitosti (Musil a kol. 1984). V rámci vývoje Prahy pak došlo, spolu s plošným rozvojem, k diferenciaci čtvrtí v jistém souladu s Burgessovým modelem (viz další podkapitola Prostorová struktura dnešní Prahy). Koncepce rozvoje osídlení a urbanizace, které se v ČSSR zpracovávaly, usilovaly o vytvoření optimálních podmínek pro efektivní rozmístění výrobních sil i nástrojů a nevýrobních činností. Cílem těchto koncepcí bylo rovněž vytvářet předpoklady pro maximální využití existujících základních fondů a pro bilančně vyvážené rozmístění obyvatelstva, účelně využívat lidského potenciálu a přírodních zdrojů (Musil a kol. 1984).

Zatímco poválečné veřejné politiky se zaměřovaly převážně na zajištění fyzického dostatku bytů v odpovídající kvalitě, od 80. let je pak ve veřejných politikách zdůrazňována role finanční dostupnosti bydlení, tedy zajištění určitého standardu bydlení za rozumnou cenu či nájemné (Mikeszová a kol. 2010). Skupiny občanského vybavení (tj. zařízení mj. sociální péče) umístěné v aglomeraci obsluhují největší měrou území v rozsahu mikro a mezoregionu, přičemž Praha plní i makroregionální obslužnou funkci (Musil a kol. 1984). Je rovněž zapotřebí vřadit období 1948 - 1989 do základních dlouhodobých procesů formování městského osídlení v zkoumaném prostoru. Mezi složky direktivní ekonomiky, které byly nejvíce relevantní pro socialistické modifikace procesů urbanizace, můžeme řadit: (I)

³⁵ „Sídelní systém by měl současně ... zvětšit pro obyvatele možnost volby místa a forem bydlení, pracovních příležitostí, sociálních styků, zlepšit přístup ke vzdělání a kultuře.“ (Musil a kol. 1984, str. 5).

³⁶ „Aglomerační procesy jsou znakem vyšší, „zralejší“ fáze urbanizace.“ (Musil a kol. 1984, str. 5).

Všechny důležité výrobní prostředky (kromě zemědělských), (II) Hierarchické ekonomické rozhodování, (III) Ceny neodrážely náklady a poptávku, (IV) Plánování prostupovalo všechny oblasti života (Musil a kol. 1984). Dominantním tématem byla decentralizace a další soustředování průmyslových investic do oblastí, do nichž se vkládaly zdroje za kapitalismu, bylo odmítáno (Musil 2001).

Vztahy související s bydlením jsou vesměs obousměrné. Převážná část vztahů souvisejících bezprostředně s bydlením (v užším, „nekomplexním“ pojetí, tj. bez používání občanského a technického vybavení) je omezena na vlastní území aglomerace. Širší, i když většinou také ještě mikroregionální (až mezoregionální) dosah má dojíždka do práce (Musil a kol. 1984). Objem a rozsah funkcí vykonávaných v rámci občanského vybavení závisí na regionálním významu (střediskovosti) každé aglomerace, přičemž k tomuto významu každá ze skupin občanského vybavení přispívá. Směr vnějších vztahů závisí na tom, zdali předmětem služby je distribuce zboží (obousměrný), poskytování služeb v užším slova smyslu (jednosměrné, zevnitř ven) nebo obousměrné šíření informací (Musil a kol. 1984). Určitým milníkem ve výstavbě Prahy byla změna režimu na přelomu 80. a 90. let, kdy byla ukončena výstavba sídlišť, symbolu, se kterým chtěli všichni skoncovat³⁷. Těžiště stávající bytové výstavby se poté přesunulo do zázemí, satelitních měst z rodinných domů (Barvíková 2010).

Co se sociálně-prostorové struktury týká, nejvyšší dynamika byla vždy dosahována na okraji města³⁸. Nejprve byl významným jevem posun obyvatelstva z centrálních částí města do oblastí lepšího bydlení ve vilových a činžovních čtvrtích. Tento proces znamenal pouze částečné oslabení sociálního statusu centra (Šnejdová 2006). Socialistické období poté přerušilo přirozený vývoj urbanizačních procesů. Nejvyšší dynamika byla dosahována na panelových sídlišťích, u kterých se poté projevila značná heterogenita bydlících obyvatel. Od 90. let pak hlavní trend představuje sociální degradace sídlišť. Další vývoj zde závisí na stáří, poloze, stavu i sociálních charakteristikách obyvatelstva daných lokalit (Šnejdová 2006).

³⁷ Prezident Václav Havel použil pro sídliště počátkem 90. let při návštěvě Pražského Jižního města pejorativní označení „králíkárny“. Hovořilo se o potřebě zbourání některých sídlištních celků (Barvíková 2010).

³⁸ Probíhá-li v území nová výstavba, ať už se jedná o výstavbu rodinných domů v suburbánní zóně, či kondominií uvnitř kompaktního města, dochází ke zvyšování vzdělanostní úrovně dané lokality v důsledku vyššího statusu nově příchozích obyvatel (Šnejdová 2006).

3.1 Prostorová a sociálně - prostorová struktura dnešní Prahy

„Prostorová struktura města je výrazem vzájemné kombinace fyzických, funkčních a sociálních složek, jejichž skladba a uspořádání se postupem času proměňuje.“ (Sýkora 2001, str. 127). Jedná se tedy o jakési uspořádání města, jeho prvků a složek, horizontální i vertikální. Dlouhodobý vývoj, kterým Praha prošla, byl po roce 1989 narušen a celý (jindy poklidný) proces vývoje města nabral mnohem větší dynamiku. Zatímco společenské poměry lze změnit poměrně rychle, prostorová struktura města má mnohem větší vývojovou setrvačnost (Sýkora 2001).

Existuje mnoho různých modelů prostorové struktury města, přičemž mezi nejvýznamnější patří tzv. model koncentrických zón s jeho „protikladem“, Keno kapitalismem³⁹ (viz Dear 2002). Smyslem výzkumu územní struktury města je snaha poznat, jak se liší skladba obyvatelstva, sociální organizace a způsob života v typických městských polohách, jako je střed, předměstí nebo ryze obytné střední pásmo (Ježek 2004). Principiálně je tedy nutné podívat se dovnitř. Podle Ouředníčka a kol. (2012) lze prostorovou strukturu města hodnotit na základě zonace (viz Mapa č. 1), ale i typologie zástavby, bydlení (zde rozlišují činžovní, vilovou, panelovou zástavbu, aj.), skladby obyvatelstva (demografické složení, vzdělanost, národnost aj.). Cílem zonací a typologií⁴⁰ měst je snaha o vymezení relativně homogenních celků, které lze následně generalizovat a takto je hodnotit (Ouředníček a kol. 2012).

V Praze lze koncentrické zóny považovat za historické slupky rozvoje města a většinou je možné identifikovat další vývojové etapy s podobným charakterem zástavby, zrcadlící v prostorovém uspořádání města (Ouředníček a kol. 2012). Pro tuto chvíli si vystačíme s hrubou zonací Prahy, na které si ukážeme, jakým způsobem je zde obyvatelstvo

³⁹ Chicago a nověji LA stále ovlivňují dnešní nahlížení na město jako takové. Jsou však problematická v převádění poznatků do českého prostředí. Praha (i další města ČR) je především historické město, byť byla utvářena i v době industrializace (Chicago), v současné době (se zpožděním) se zde objevují prvky postmoderní společnosti (LA). Nejvýhodnější se zdá být hovořit o specifickém transformujícím se post-socialistickém městě (Sýkora 1996). Burgessův model je obecnější a komplexnější, Keno kapitalismus počítá s jednostranně orientovanými městy a je spíše budoucností našich měst, než přítomností (viz Dear 2002).

⁴⁰ Zatímco zonace slouží spíše k hrubému rozdělení městských čtvrtí, pro jemnější analýzy vnitřní prostorové struktury je vhodnější využití typologie (Ouředníček a kol. 2012).

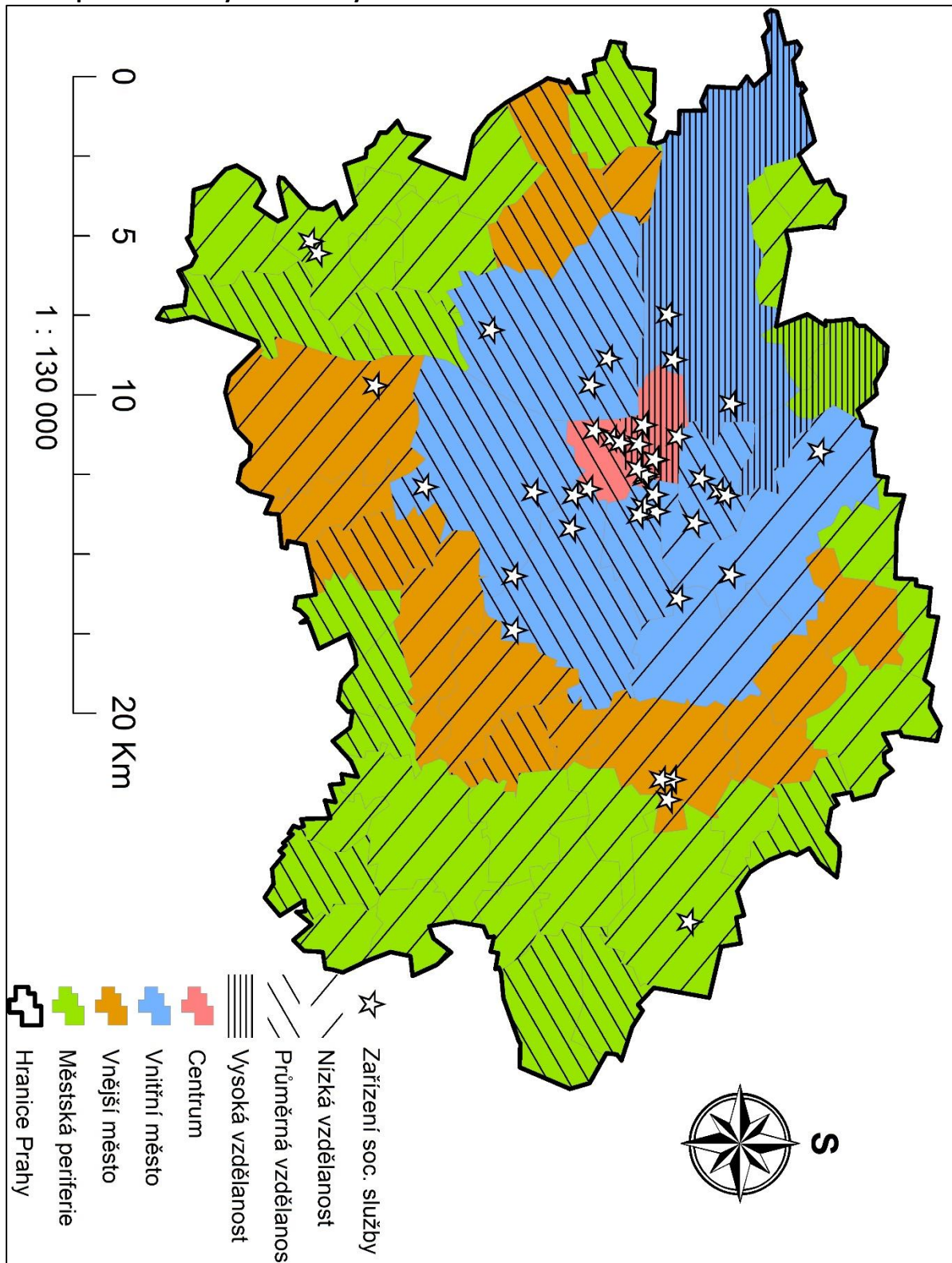
rozděleno⁴¹. Následná zonace Prahy (znázorněná koncentrickými zónami, viz Mapa č. 1), jak přiznávají autoři, byla inspirována Burgessovým rozdělením z roku 1925. Centrum města se zde skládá z historického jádra složeného ze šesti historických čtvrtí, již od středověku tvořících aglomeraci funkčně propojených pražských měst. Hranice vnitřního města je tak z jedné strany pevně daná, ta vnější je problematičtější. Byť je zde dominantním typem zástavby činžovní dům, odpovídá tato zóna spíše uceleným morfologickým celkům. Vnější město je pak tvořeno především socialistickou zástavbou. Zvnějšku je určena především kompaktností zástavby, kdy periferie města je charakteristická doposud roztříštěnou zástavbou a venkovskou morfologií (Ouředníček a kol. 2012).

Pro představu o rozdílnosti jednotlivých městských částí zde byl šrafováním přidán ukazatel vzdělanosti jednotlivých částí, reprezentující sociálně-prostorovou strukturu dnešní Prahy. Ten ukazuje poměr vysokoškolsky vzdělaných obyvatel k obyvatelům, jejichž maximální dosažené vzdělání nepřekračuje základní. V potaz bere pouze obyvatelstvo starší 15 let. Poměr vysokoškolsky vzdělaných k obyvatelům s maximálně základním vzděláním se v Praze pohybuje mezi cca. 0,9 a 4,9. Tento poměr byl poté aritmeticky rozdělen do 3 stejně širokých kategorií. Kromě toho byly na této mapě pomocí bodových znaků (hvězd) zobrazeny místa, kde se nacházejí jednotlivé služby pro sociálně vyloučené Pražany, prozatím bez rozlišení, o jakou službu se jedná (více kapitola 3.2).

Z Mapy č. 1 lze vyčíst, že zatímco z morfologického hlediska Praha nejlépe odpovídá Burgessovu modelu Koncentrických zón, z hlediska vzdělanosti jednotlivých městských částí je situace komplikovanější. Praze v této charakteristice vévodí severo-západní sektor (pro srovnání viz Hoyt 1943). Kromě tohoto sektoru však situace v Praze odpovídá modelu Koncentrických zón, přičemž za upadající městské části z hlediska lidského kapitálu lze označit především Vnější město a obecně čtvrtě, ve kterých převládají panelová sídliště. Nejvíce zařízení pro sociálně vyloučené obyvatele můžeme nalézt v nadprůměrných čtvrtích, co se vzdělanosti týče. Zároveň ve čtvrtích, náležících do Centra či Vnitřního města Prahy.

⁴¹ Sýkora (2001) ve své práci vymezil pět geneticko-morfologických zón Prahy, přičemž pracoval i s funkčním využitím ploch. Hlavní odlišnost tkví v přidání zóny „vilové čtvrtě“, nacházející se na pomezí vnitřního města a sídliště (zde vnějšího města). Výsledná zonace je přesnější, ale podrobnější a obtížněji generalizovatelná, proto si tato kapitola vystačí se zónami z celých městských částí podle Ouředníčka a kol. (2012).

Mapa č. 1: Koncentrické zóny Prahy, vzdělanost jednotlivých městských částí a lokalizace služeb pro sociálně vyloučené obyvatele



Zdroj: Ouředníček a kol. 2012, data vzdělanost ČSÚ (2015), výpočet a zpracování vlastní (ArcGIS)

3.2 Typy zařízení pro sociálně vyloučené v Praze

Na následujících řádcích se práce pokusí vysvětlit hlavní rozdíly mezi různými typy pomoci sociálně vyloučeným. Potenciální klienti těchto zařízení jsou vyhledávání a třídění dle různých kategorií⁴², za účelem vyhovění specifickým potřebám každého z nich. Terénní pracovníci tak zájemce o umístění do některé ze služeb třídí zejména podle: (I) Osobních charakteristik – tedy genderu, věku, zdravotního stavu aj., (II) Rodinného stavu – tedy jednali se o jednotlivce, pár, nebo třeba matku s dítětem, (III) Doby trvání nevyhovující situace krátkodobé – střednědobé – dlouhodobé – epizodické – vícegenerační (Hradecký 2015). Přestože je v Praze nejvyšší počet lidí bez přístřeší, tato skutečnost se neodráží v poměru k celkovému počtu lůžek. Zaměříme-li se na azylové domy, na jedno lůžko připadají zhruba čtyři osoby (Mikeszová a kol. 2010).

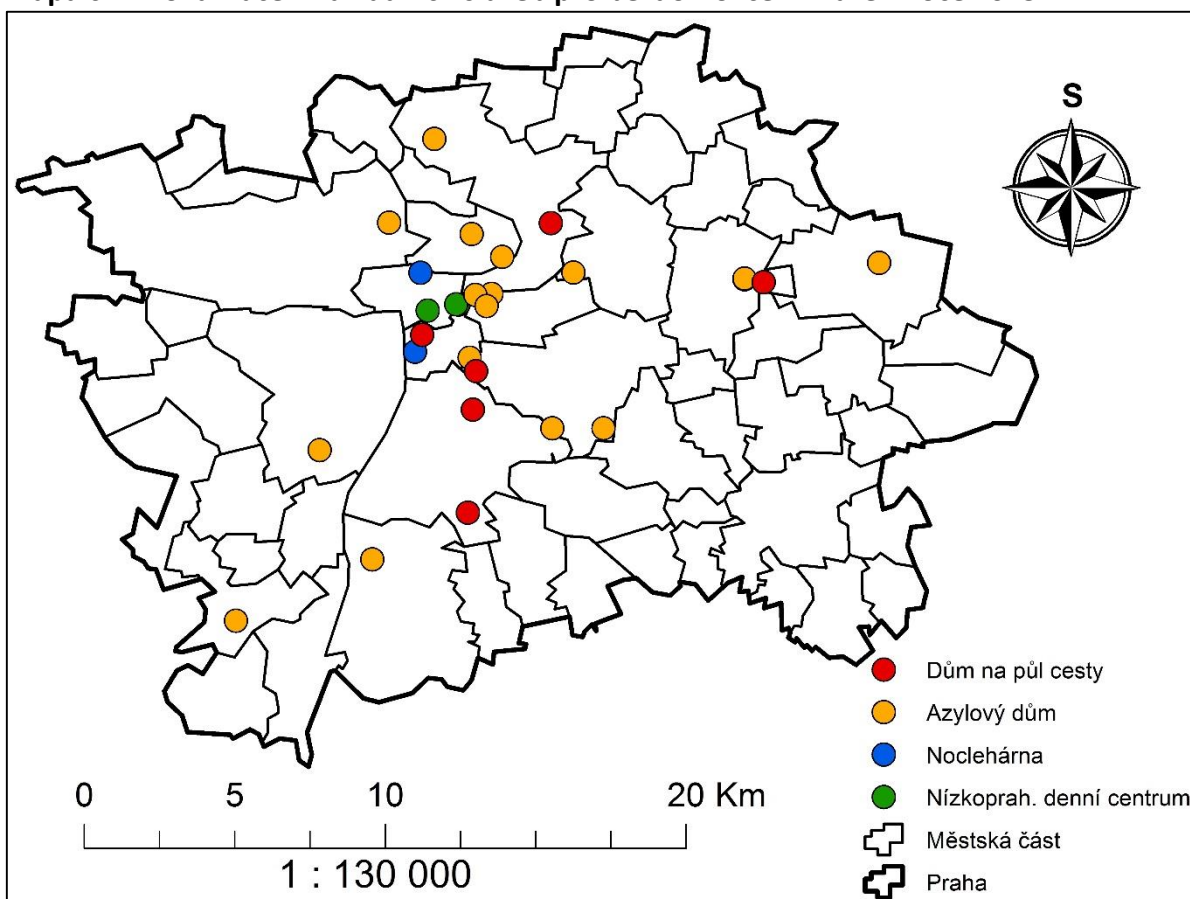
Málokterá služba je zaměřená výhradně na jednu z kategorií sociálně vyloučených, v praxi se často nelze stanovit přísné hranice. Úplný výčet služeb dle zákona je uveden v Příloze. Reálně v Praze existuje pouze několik ze zmíněných služeb, konkrétně nízkoprahové denní centrum, noclehárna, azylový dům, dům na půl cesty, které všechny nabízejí různé formy ubytování, většinou na předem stanovenou dobu. Kromě těchto pak nejchudším pomáhají kontaktní centra (která se však zpravidla specializují spíše na drogovou prevenci), lidé mají možnost výměny oblečení v tzv. šatníku, poměrně využívaná je poslední dobou i terénní služba (ať už formou přistaveného vozidla v určený čas na určené místo, případně zajišťovaná jednotlivými terénními pracovníky). Hradecký (2005a) vymezil 4 základní služby pro bezdomovce, jejichž lokalizaci v rámci Prahy lze vidět na Mapě č. 2, takto:

(I) Nízkoprahové denní centrum poskytuje ambulantní, popřípadě terénní služby pro osoby bez přístřeší, **(II) Noclehárna** poskytuje ambulantní služby osobám bez přístřeší, které mají zájem o využití hygienického zařízení a přenocování, **(III) Azylový dům** poskytuje pobytové služby na přechodnou dobu osobám v nepříznivé sociální situaci spojené se ztrátou bydlení, **(IV) Dům na půl cesty** poskytuje pobytové služby zpravidla pro osoby do 26 let věku, které po dosažení zletilosti opouštějí školská zařízení pro výkon ústavní nebo ochranné výchovy,

⁴² Každé členění má své přednosti i nedostatky zejména v tom, že popisuje statickou situaci, zatímco charakter bezdomovství je individuálně značně proměnlivý (Hradecký 2005a).

popřípadě pro osoby z jiných zařízení pro péči o děti a mládež, a pro osoby, které jsou propuštěny z výkonu trestu odnětí svobody nebo ochranné léčby. Způsob poskytování služeb je přizpůsoben potřebám těchto osob (Hradecký 2005a).

Mapa č. 2: Lokalizace 4 základních služeb pro bezdomovce v Praze v roce 2015



Zdroj: MPSV 2014, Centrum sociálních služeb Praha 2013, Mapy.cz, zpracování vlastní (ArcGis)

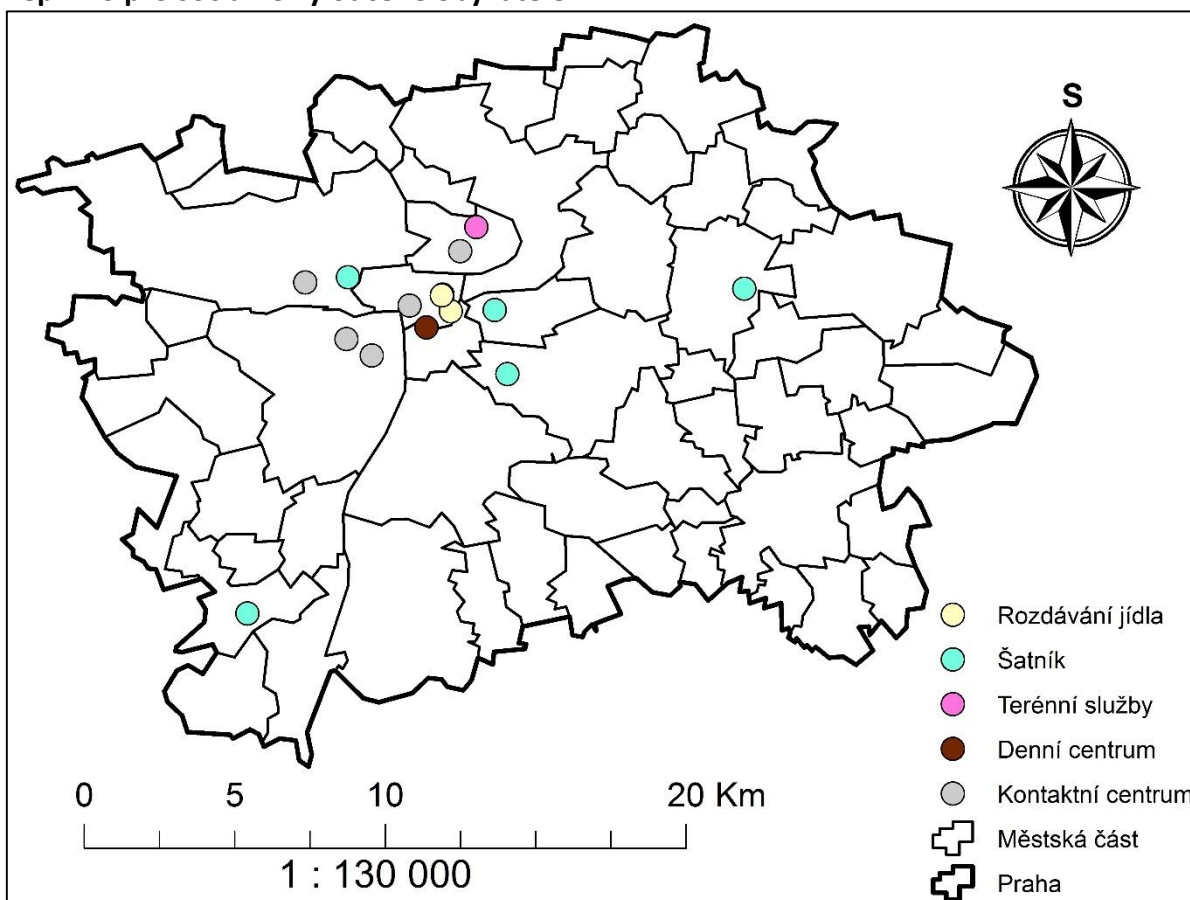
Jak již bylo řečeno, často se nejrůznější kategorie navzájem prolínají, nelze stanovit striktní hranici mezi např. finančními potížemi (jejichž projevem může být ztráta bydlení) a potížemi s alkoholem, drogami aj. Proto existují instituce, které se věnují lidem napříč kategoriemi. Jejich prostorové rozmístění znázorňuje Mapa č. 3. Takovými institucemi jsou:

(V) Denní centrum, jehož účelem je poskytování služeb zajištění pomoci a podpory pro osoby se zdravotním postižením, zejména pak pro osoby s mentálním a kombinovaným postižením a pomoc a podporu jejich rodinám (Barevný svět 2015), **(VI) Kontaktní centrum**, jehož cílovou skupinou programu jsou uživatelé nealkoholových drog starší 15 let, především se zaměřují na pravidelné nebo injekční uživatele opiátů nebo stimulancií (Sananim 2015). Další službou poskytovanou lidem bez přístřeší v terénu jsou **(VII) terénní programy**. Jedná se o

činnosti spočívající v aktivním vyhledávání osob bez přístřeší v místech, kde se tyto osoby zdržují. Cílem terénních služeb je minimalizovat rizika životního způsobu jejich uživatelů. Terénní pracovník poskytuje klientům informace o rizicích plynoucích z jejich dosavadního způsobu života a podporuje aktivity umožňující opětovné sociální začleňování těchto osob. **(VIII) Rozdávání jídla** či **(IX) Šatník** jsou pak spíše doprovodné služby v rámci terénních programů. Bývají pravidelné, v určitý čas na určitém místě (Nedělníková a kol. 2007).

Další ze služeb, hojně využívaných sociálně vyloučenými lidmi jsou komerční ubytovny. Problémem je, že se v mnohých z nich platí vyšší nájemné včetně energií než v pronajatém bytě. Důvodem, proč osoby v ubytovacích zařízeních jsou, může být mj. vysoké zadlužení a problémy s dodržováním povinností vyplývajících z nájemní smlouvy. Část zde ubytovaných není schopna plnit běžné povinnosti nájemce, např. platit nájemné a služby spojené s bydlením, dodržovat pořádek (Janáčková 2015).

Mapa č. 3: Lokalizace ostatních služeb pomoci na území hl. m. Prahy určených přímo či nepřímo pro sociálně vyloučené obyvatele



Zdroj: MPSV 2014, Centrum sociálních služeb Praha 2013, Mapy.cz, zpracování vlastní (ArcGis)

V neposlední řadě důležitou roli při zprostředkování pomoci nejchudším hraje dobrovolná činnost, která má v Česku dlouhou tradici. Podle Evropské rozvojové agentury (2015) vznikla již po roce 1918, mezi prvními pak byly spolky jako Charita, YMCA a Armáda Spásy a těžiště této dobrovolné činnosti spočívalo v péči o chudé (zřizování chudobinců, opatroven) a o mládež (mateřské školy, jesle apod.). Období socialismu pak znamenalo úpadek. Na tradice první republiky navázala naše společnost až po roce 1989, kdy byla v Česku např. obnovena YMCA. Po roce 1989 vznikají nové neziskové organizace, občanská sdružení a nadace (Evropská rozvojová agentura 2015).

Tabulka č. 5: Rozmístění služeb pro sociálně vyloučené v rámci Prahy dle zón

	NDC	Noclehárna	Azylový dům	DPC	kontaktní centrum	denní centrum	terénní služby
Centrum	3	1	0	1	1	1	4
Vnitřní město	2	4	12	4	4	0	5
Vnější město	0	0	3	1	0	0	0
Městská periferie	0	0	2	0	0	0	1

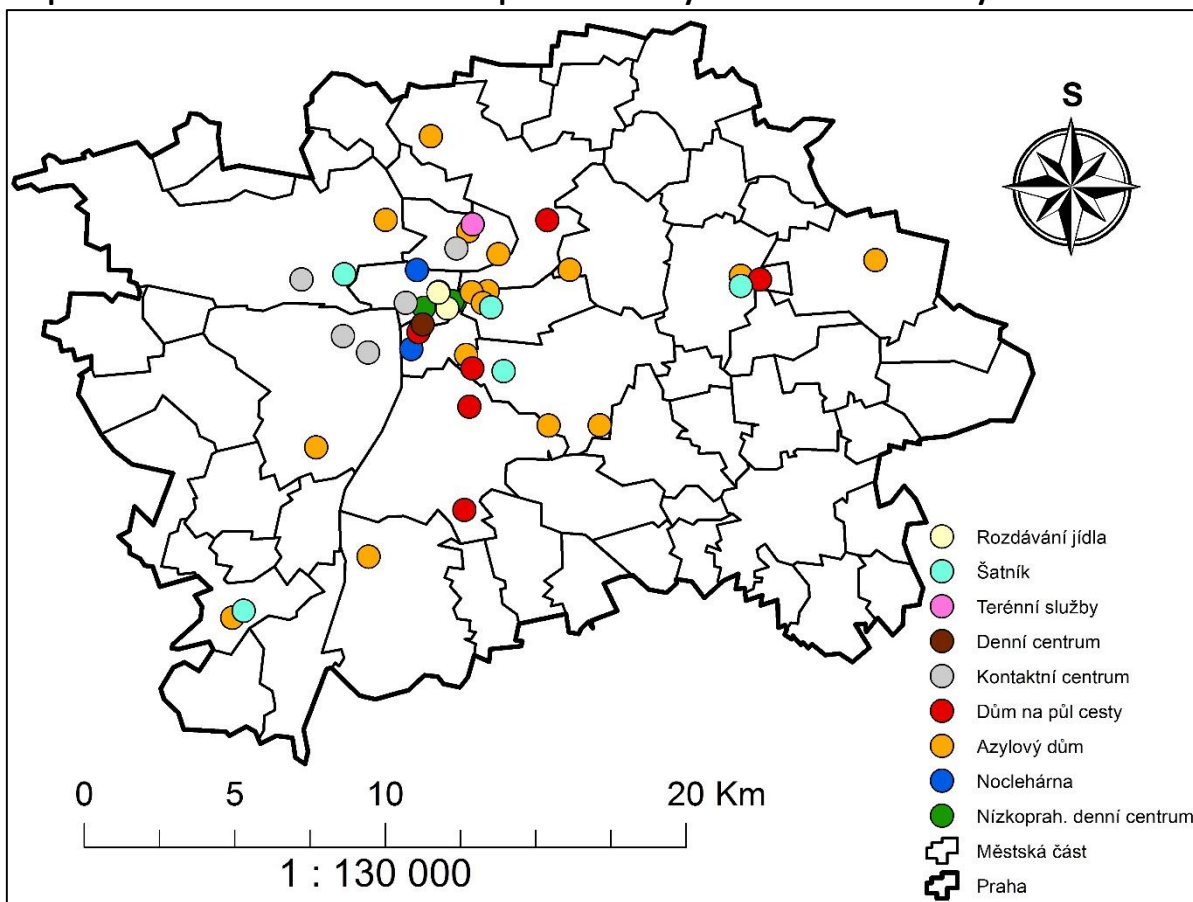
Zdroj: MPSV 2014, Centrum sociálních služeb Praha 2013, Mapy.cz

Tabulka č. 5 ukazuje, v jakých zónách města dle použité metodiky se jednotlivá zařízení nacházejí (viz Mapa č. 4). Vyplývá z ní, že nejvíce zařízení pro sociálně vyloučené se nachází ve vnitřním městě, na druhém místě pak v (o mnoho menším) centru města. Naopak minimum těchto služeb se nachází ve Vnějších městě a pouze 2 azylové domy v Městské periferii. To je v souladu s tezí, že služby by měly být lokalizovány tam, kde je o ně největší zájem.

V centru města jsou tyto služby umístěny pravděpodobně z toho důvodu, že je zde po nich nejvyšší poptávka. Jak ukázal výzkum k bakalářské práci (Hruška 2013), jedna ze strategií pohybu bezdomovecké populace Prahy 5 vede přes centrum města, které navštěvují především z důvodu snadnějšího obstarání finančních prostředků, navštěvují zde různé služby pro bezdomovce a potkávají zde přátele.

Lokalizace služeb ve Vnitřním městě pak vychází z vlastnické struktury bytů, protože se zde nachází stále určité procento bytů ve vlastnictví města, resp. městský částí, přičemž většina služeb je tímto podpořena. Ve Vnějších městě či Městské periferii se nachází velmi nízké procento domů v obecním vlastnictví. Kromě toho je výhodné, pro sociálně vyloučené i pro zaměstnance jednotlivých služeb, mít je po ruce.

Mapa č. 4: Rozmístění všech⁴³ služeb pro sociálně vyloučené v rámci Prahy



Zdroj: MPSV 2014, Centrum sociálních služeb Praha 2013, Mapy.cz, zpracování vlastní (ArcGis)

3.3 Moc ve městě, právo na město a prostorová spravedlnost

Další ze stěžejních myšlenek této práce je otázka moci ve městě. Harvey (2008) zdůrazňuje odpovědnost kapitalismu za materiální nerovnosti a potřebu ovlivňovat město, získat si v něm své místo. Problémy měst se stále častěji stávají politickým problémem, protože socializace výrobních prostředků je doprovázena zvyšující se socializací prostředků spotřeby, nebo od okamžiku, kdy kolektivní zařízení začne hrát strategickou úlohu ve struktuře a rytmech každodenního života (Castells 1978). Nezbytné je zkoumat předpoklady inkluze a exkluze.

⁴³ Nejedná se o zobrazení všech zařízení, nýbrž všech dohledatelných zařízení. V Praze dále existují 3 azylové domy pro matky s dětmi, které jsou aktuálně ohrožené domácím násilím. V takovém případě není možné adresu zařízení zveřejňovat a ta tak nefiguruje na této mapě. Celkem se jedná o 3 zařízení (pozn. autora).

Ten, kdo má moc, může jí začít uplatňovat vůči ostatním členům společnosti. Otázka moci je dle Sibley (2007) vyjadřována monopolizací prostoru a sestupem slabších skupin obyvatelstva do méně atraktivního (žádaného) prostředí. Za příklad takového sestupu může být považováno vytlačování méně movitého obyvatelstva z atraktivních lokalit díky možnostem přelacení této skupiny bohatšími. Nemusí se však jednat pouze o uplatňování moci ve městě jako celku, moc je dnes a denně uplatňována na téměř jakémkoli měřítku, mikroúroveň nevyjímaje. Sibley (2007) v této souvislosti zmiňuje snahu o vytlačení některých lidí z nákupního centra či jiných (polo)veřejných míst⁴⁴. Pro příklady v této souvislosti však nemusíme cestovat nikam daleko, podobných uplatňování moci může být každý Pražan svědkem několikrát denně, ať už se jedná o uplatňování moci vůči bezdomovcům v hale a jejím okolí na Hlavním nádraží⁴⁵, Smíchovském nádraží nebo jinde. V současnosti převažuje tendence kriminalizování bezdomovců či chudoby obecně a jsou tak často legitimováni a vystrkováni z míst, kde se právě zdržují (Hruška 2013). Z pozice moci a práva na město na příkladu hlavního nádraží v Praze se bezdomovci zabýval Musil (2013), který v této souvislosti rozlišuje mezi skupinou „obtěžovaných“, kterou tvoří pracující, studenti a turisté, a skupinu obtěžujících, která je tvořena narkomany, bezdomovci a minoritami. Ti jsou zde vnímáni jako nelegitimní a ilegální uživatelé. Jak píše Vacková, Galčanová (2015), jedním z hlavních omezení pro lidi bez stálého domova je nemožnost ovlivňovat podobu prostoru a určovat pravidla.

Obecně spravedlnost znamená takové uspořádání reality, které je v souladu s morálkou a hodnotovými kritérii. Co se sociální spravedlnosti týká, ideálem (byť možná těžko dosažitelným) je spravedlivá distribuce zdrojů i společenských mechanismů. Matoušek (2015) v této souvislosti upozorňuje na fakt, že v minulosti bylo hojně diskutováno, zda se má jednat o spravedlivou výslednou distribuci, či má být spravedlnosti dosahováno

44 Především píše o mladistvých vytlačovaných z nákupního centra prostě proto, že nákupní centrum je určeno pro rodiny, disponující značnějším kapitálem a nepřející si být rušeni nebo o skupinách „hippie“ vypadajících lidí, na kterých byla moc uplatněna hlídačem, protože betonová zídka nebyla určena na sezení, nýbrž pro oddělení cesty a zeleně (Sibley 2007).

45 „*Policaři mě jednou vyvedli, Angličani a Němci tam seděli a pili, já si otevřel čůčo a už u mě byli. Zaplatíte pokutu, nejdřív 1000, pak 800, nakonec 500, no nezaplatil jsem. Jeden pán se mě zastal.*“ (Bezdomovec na Hlavním nádraží, vlastní výzkum, 2014)

v samotném procesu rozdělení zdrojů. Do toho vstupuje koncept prostorové spravedlnosti, který je především epistemologickým pohledem, jakým může být spravedlnost nahlíženo (Soja 2009). V souladu s tím uvádí Marcuse a kol. (2009), že primárními jsou ve společnosti sociální nerovnosti, které vyjádřeny v prostoru vedou k nespravedlivým důsledkům (např. segregaci). Geografická organizace města znevýhodňuje chudé obyvatele, kteří tak musejí vynaložit více času a prostředků na cesty za prací či službami (Harvey 2008).

Jak píše Matoušek (2012), diskuze o prostorové spravedlnosti jsou vedeny s důrazem nebo jasným odkazem na konkrétní problémy a aktuálně probíhající konflikty ve městech, a to často konflikty týkající se základních práv přehlížených skupin. Prostorová spravedlnost je zároveň stavem i procesem, probíhajícím na mnoha měřítkových úrovních (Matoušek 2015). Životy lidí (nejen bez stálého domova) jsou ovlivněny mnoha strukturami nerovné prostorové distribuce (ne)výhod. Výsledné postavení jednotlivce, jeho kvalita života, ale i celková struktura společenských vztahů a spravedlnost jejich uspořádání je výsledkem vzájemného a dlouhodobého spolupůsobení globálních, národních a lokálních procesů v jednotlivých místech. Města s obdobnou pozicí v globální dělbě práce mohou být z hlediska dosahování spravedlnosti velmi odlišná právě v důsledku odlišných národních nebo lokálních procesů.

V závislosti na kvalitě/rychlosti a dostupnosti různých způsobů dopravy umožňují různá místa bydliště v denních pohybech obsáhnout různě rozsáhlá území. Zároveň je cestování podmíněno schopností fyzického pohybu, což vytváří významné omezení pro osoby se zhoršeným zdravotním stavem (Matoušek 2012). Bezdomovec, který přijme pomoc státu a je ubytován např. v azylovém domě, je vystaven mnoha omezením, možná i více, než zažíval „na ulici“, téměř bez šance na posun k lepšímu. Harvey (2008) zdůrazňuje, že právo na město je nejen právo využívat město a všechny možnosti, které poskytuje, ale také právo pozměňovat město, zanechat v něm svou stopu, ovlivnit jej tak, aby lépe vyhovovalo potřebám svých obyvatel. S pozicí moci ve městě úzce souvisí koncept NIMBY, který bude představen v následující podkapitole.

3.4 NIMBY

NIMBY⁴⁶ je zkratka pro „Nikdy v mém sousedství“. Je to postoj individuálně přijímaný veřejností, který brání umístění zdroje negativně vnímaných vnějších vlivů (sociální zařízení pro bezdomovce nebo pro propuštěné vězně) v blízkostech jejich domovů a bojující za jejich umístění jinde (Gregory a kol. 2009). Typickým příkladem takto nežádoucích zařízení jsou taková, na kterých se většina společnosti shodne, že jsou potřebná, avšak nechce bydlet v blízkosti takového zařízení. Tento postoj byl poprvé definován začátkem 80. let v USA. Gerrar (1993) odlišuje tři hlavní typy cílů NIMBY: zařízení k odstraňování odpadů, nízkonákladové bydlení a zřizování sociálních služeb. Právě tento třetí typ se může týkat zařízení ubytování sociálně vyloučených. V případě takového zařízení mají lidé strach z kriminality, šíření infekčních nemocí či vandalismu a tyto zařízení jsou proto pod drobnohledem obyvatelstva a úředníků⁴⁷.

Lokalizace (nejen) pobytových služeb může být kritizována i za to, že by do lokality mohla přitáhnout další sociálně vyloučené. Ukazuje se, že samotná lokalizace těchto zařízení je z velké míry náhodná. Jednotlivá městská část, resp. Praha jednoduše reagovala na potřebu mít takové zařízení a poté vybrala konkrétní dům, který na 5 let pronajímá provozovateli za minimální částku. Sibley (2007) v této souvislosti argumentuje, že odpor proti odlišným typům osob, které by se měly stěhovat do našeho sousedství, vychází z pocitů úzkosti, nervozity či strachu. V médiích často vyjadřovaný názor lze vyjádřit za všechny takto: *„Jsem pro, aby měli klienti Armády dostupné služby. Ráda na ně finančně přispěji. Jenže Sedlec je malá vesnice, ve které se nově přichází lidé v nouzi jen tak nerozptýlí. Máme tady bazén pro matky s dětmi. Teď se budou bát, aby se dítě nepíchlo o nějakou odhozenou injekční stříkačku,“ obává se obyvatelka. Strach má i z toho, že nemovitosti starousedlíků ztratí kvůli azylovému domu svoji cenu a budou neprodejné.*“ (Zedník 2015). Přitom, jak píše Marek a

⁴⁶ Existuje řada modifikací NIMBY, např. NIMTOO - Nic v mém funkčním období, LULUs - Lokálně nežádoucí využití Země, nebo BANANA - Nestavět vůbec nic, nikde a poblíž nikoho (Gerrar 1993). Dle Feinermana a kol. (2003) se NIMBY projevuje lobbováním všech aktérů v daném regionu.

⁴⁷ NIMBY může hrát důležitou politickou roli, např. pomocí při vývoji rozhodování a je proto jedním z aktérů místní politiky (McAvoy 1999).

kol. (2012), smyslem takové služby je fakt, že vzniká a působí tam, kde se právě cílová skupina pohybuje a kde je tak její lokalizace nejefektivnější.

Na tomto místě je třeba zmínit, že zatímco očekávání byla taková, že lidem bude přítomnost azylového domu vadit, realita se zdá být odlišná. Místní v Radotíně přítomnost azylového domu v podstatě nevnímají. Jeden z místních to za ostatní vyjádřil takto: *„Občas pozdravím, když jdu kolem a oni sedí na dvorku, ale jinak jsem se tím nezabýval. Ono mi ani nepřijde, že by se kolem v ulici zdržovaly nějaké pochybné existence, které by dávaly příčinu k nějakým protestům, peticím či přemýšlením nad tím vůbec.“* Podobně hodnotí působení jiného azylového domu jeho vedoucí, která rovněž žádné nepříjemnosti nezaznamenala, dokonce jsou prý někteří místní rádi, protože pro ně přítomnost obyvatel azylového domu znamená „oči na ulici“⁴⁸.

⁴⁸ „Oči na ulici“ je termín Jane Jacobs (1961), který vychází z předpokladu, že městský řád je nefunkční a je proto potřeba dostatku přítomných lidí, kteří vidí na ulici proto, aby nedocházelo např. ke krádežím a lidé se cítili bezpečněji. Jedná se o nepřímou ochranu okolí. Přítomnost takové sociální kontroly by pak měla být podporována vhodným urbanismem a designem čtvrtí (Temelová a kol. 2012).

4 Sociálně vyloučení v Praze a každodenní život: mikropohled

Tato kapitola představuje samotné výsledky vlastního výzkumu, provedeného v letech 2014 a 2015, přičemž nejvíce práce bylo provedeno na jaře 2015. K lepší interpretaci zjištěných skutečností je zde představen hlavní inspirační zdroj - Geografie času (time-geography) a s ní úzce spojený koncept každodenního života. Je zde představena metodika práce – rozhovorů, které probíhaly s příslušníky Cílové skupiny (blíže určené v podkapitole 2.3) i s pracovníky sociálních služeb. Jsou zde představeny rovněž samotné azylové domy, ve kterých rozhovory probíhaly, ovšem tyto informace jsou (podobně jako sociální charakteristiky jednotlivých informátorů, viz dále podkapitola 5.1) anonymizovány. Výsledky této kapitoly jsou dále interpretovány v kapitole následující, kde jsou porovnány s daty a zjištěními u (zjevné) bezdomovecké populace. V této části práce se blíže zaměříme na jednotlivá časoprostorová chování sociálně vyloučených Pražanů.

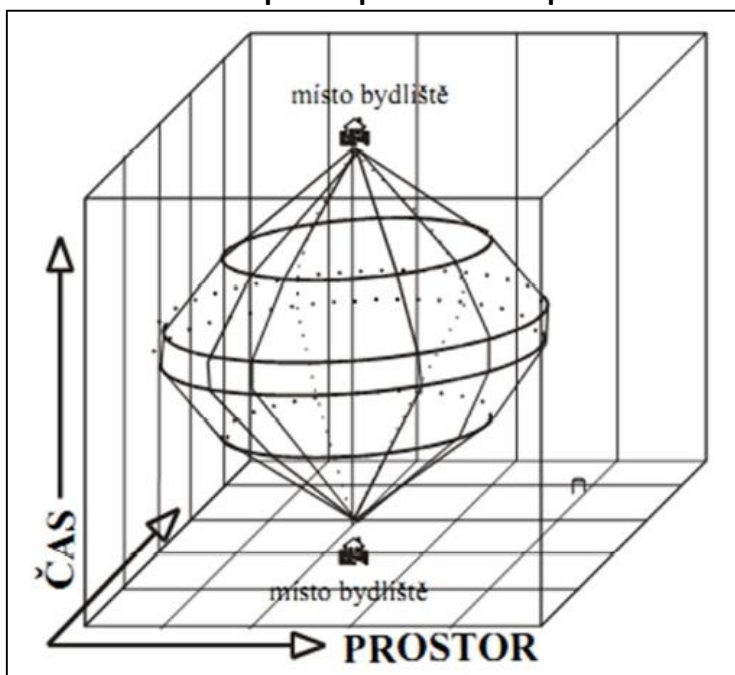
4.1 Geografie času

Abychom se dostali k samotné podstatě, představme si nejprve tzv. time-geography, její podstatu a východiska. Zakladatelem a čelním představitelem Geografie Času je Torsten Hägerstrand z Lundské univerzity (např. Hägerstrand 1970) a samotná time-geography pojednává o tom, jak produkce a reprodukce společenského života závisí na učenlivých lidských subjektech, jejich cestách prostorem a časem a naplňujících jednotlivé projekty v rámci stávajících struktur (Ira 2001). Každodenní život člověka ve vyspělé společnosti je geograficky popisován jako soubor činností souvisejících se zaměstnáním, domácími aktivitami a volným časem a dopravním propojením mezi místy, kde se tyto aktivity odehrávají (Pospíšilová 2012). Každodenní život je realitou, která je vytvářena, udržována a ovlivňována každým z nás. Je však zároveň determinován silami a událostmi nacházejícími se mimo naši kontrolu. Je sociální konstrukcí, která se stává strukturou (Eyles 1989). Kromě samotného časoprostorového vzorce a jeho aplikace na sociálně vyloučené Pražany, je podstatná pro tuto práci mj. kvůli tomu, že jsou na ni navázány koncept prisma a koncept omezení. Jednou

z aplikací geografie času, kromě hodnocení využití času různých domácností je i její aplikace do oblasti sociální spravedlnosti, blahobytu a zdraví pro potřeby plánování a implementace sociálních reforem (Ira 2001). Metody časoprostorové geografie jsou způsobem, jak studovat každodenní život jednotlivců i společnosti.

Koncept prisma můžeme chápat jako prostor, který může člověk dosáhnout za určitou časovou jednotku, např. za den (Golledge, Stimson 1997). Tento koncept tím odpovídá tvrzení Mulíčka a kol. (2013), že popisujeme-li místo, je nutné ho charakterizovat skrze čas i prostor. Přitom kombinace času a prostoru do konceptu časoprostoru zůstává komplikovaným úkolem (Mulíček a kol. 2013). Jeden den zde představuje časoprostorovou jednotku, která obvykle začíná a končí na jednom místě (viz Obrázek č. 5). Prostorový rámeček dne pak představuje maximální možnou vzdálenost, kterou je jedinec schopen během dne urazit. Ta velmi závisí na tom, jak mobilní je, přičemž osobní mobilitu lze kombinovat s nejrůznějšími dopravními prostředky, od osobního automobilu až po jízdu na invalidním vozíku. Pokud je výchozí stanice stejná jako cílová, jedná se o symetrické prisma (jako v případě dále diskutované mobility klientů azylových domů). V takovém případě je prisma odvozená ze základního lidského principu, principu návratu (Ira 2001). Pokud se cílová stanice a výchozí stanice liší, jedná se pak o prisma asymetrické (což může být méně častý případ zjevných bezdomovců, typičtěji pak jedince na dovolené).

Obrázek č. 5: Koncept časoprostorového prisma



Zdroj: Novák 2004

Jedním z významných myšlenkových přínosů geografie času je důraz na jednotlivce a podobu jeho každodenního života v kontextu různých omezení (Temelová a kol. 2011). Podle Iry (2001) existuje řada problémů, které brání jednotlivci v dosažení určitých cílů. Třebaže městské prostředí nabízí mnohé zdroje, časoprostorová struktura lokality představuje omezení pro osoby bez přístřeší a tím podporuje jejich mobilitu (Wolch a kol. 1993). Omezení zde nejsou chápána jako výhradně limitující jednání člověka, ale jako determinující jeho denní režim (Pospíšilová, Ouředníček 2011). Existuje mnoho typů omezení, v práci Hrušky (2013) pak byly diskutovány tři, vymezené Irou (2001): fyziologická, styková a autoritativní. Právě poslední druh omezení (autoritativní) je závislý na společnosti, ve které se jedinec pohybuje, a jejím mocenském systému. Znamená vyloučení možnosti být na určitém místě ve stanoveném čase. Prostředky omezení autoritami tím částečně řídí lidské životy (Ira 2001).

Z hlediska bezdomovců „na ulici“ byly diskutovány omezení např. městskou policií, která tyto osoby často vyvádí z veřejných míst (Hruška 2013). V případě obyvatel azylových domů se pak může jednat o omezení činnosti úřadů pouze v určité dny a hodiny. Pravděpodobně největší omezení však klienti azylových domů zažívají při nutnosti dodržování pravidel jednotlivých azylových domů. Kromě naprostého zákazu pití alkoholu a kouření v azylových domech se zde jedná především o omezení při využívání samotných výhod ubytování, jako je využití společných prostor (kuchyně, společenské místnosti, sociální zařízení, aj.).

4.2 Každodenní život

Po roce 1989 došlo k výrazné proměně v náplni každodenního života celé společnosti. Pro města v Česku je postsocialistická transformace nejvýznamnějším faktorem určujícím vývoj vnitřních měst (Haase a kol. 2011). Spolu se změnami společnosti jako celku se objevují každodenní praktiky, které nemusejí být kolektivně srozumitelné, neboť jsou nové nebo dosud zůstávaly skryty (Pospíšilová 2012). Každodenní život je realitou, která je vytvářena, udržována a ovlivňována každým z nás. Je však zároveň determinován silami a událostmi nacházejícími se mimo naši kontrolu. Je sociální konstrukcí, která se stává strukturou (Eyles 1989). Podle Pospíšilové (2012) představuje každodenní život samozřejmé, rutinní jednání, lišící se na základě různých kontextů. *„Pro poznání způsobu, jakým městský region funguje, jaká je jeho vnitřní struktura a jak v něm operují jeho obyvatelé, je důležité věnovat pozornost*

každodennímu zejména rutinnímu pohybu jednotlivých obyvatel města“ (Ouředníček a kol. 2009, s. 105). Třebaže je výzkum každodenního života spíše doménou sociologie v oblasti sociálních vztahů (Pospíšilová 2012), geografie zde může přispět v rozvoji výzkumu prostorových vazeb každodennosti. Způsob, jakým město různí lidé v každodenním životě využívají, se vzájemně velmi liší a je mimo jiné závislý na sociálních, ekonomických a demografických charakteristikách jednotlivců (Ouředníček a kol. 2009).

S posunem společnosti směrem k postmodernitě dochází k pluralizaci individuálních podob každodenního života lidí i prostorového chování jednotlivců a domácností. Tradiční sociodemografické kategorie používané při interpretaci každodenních pohybů i prostorového rozhodování (věk, pohlaví, vzdělání apod.) jsou v současné době překrývány novými diferenačními rovinami. V parafrázi časoprostorových podpisů tedy můžeme mluvit o narůstající variabilitě a komplexitě individuálních rukopisů (Novák, Temelová 2012).

Sonda do komplexní podoby každodenního života odhalila některé strategie a denní praktiky, které jednotlivci a domácnosti využívají k překonávání vzdálenosti mezi bydlištěm a místy lokalizace pracovní a obslužné funkce, a jejichž podoba závisí především na stadiu životního cyklu, socioekonomickém postavení a věku (Temelová a kol. 2011). V průběhu dne se mohou měnit role jednotlivce. Je během dne zařazen do sítě sociálních interakcí s ostatními členy sociální skupiny užívajícími společný sociální prostor (Pospíšilová, Ouředníček 2011).

Bezdomovci mohou být společností vnímáni jako vysoce mobilní (Wolch a kol. 1993). Jsou však zcela odkázáni na svoje okolí. Každodenní život skupiny bezdomovců prošel v minulosti výraznou změnou. Denní praxe bezdomovecké populace v Plzni představuje Vašát (2012). Ukazuje na naplněnost denního života této skupiny, třebaže podle obecně přijímaného diskurzu jsou bezdomovci vnímáni jako líní a pasivní pouliční aktéři (Vašát 2012). Adaptace na tak odlišnou roli ve společnosti může mnohým z nich činit zásadní obtíže. Možnosti i schopnosti obyvatel přizpůsobit se novým podmínkám jsou značně selektivní a v každodenním životě způsobují obtíže zejména méně mobilním skupinám obyvatel (Temelová a kol. 2011).

Prostor aktivit (activity space) lze charakterizovat jako určitý soubor konkrétních míst, se kterými je člověk v přímém kontaktu skrze každodenní aktivity. V tomto případě nejde o určitý spojitý prostor, ale o konkrétní lokality fixované pravidelným provozováním určitých

činností. Prostory aktivit lze s určitou mírou zjednodušení vidět jako ty kotevní body, které jsou fixovány každodenním opakováním jako svazky, uzly či nody, které jsou součástí akčního prostoru. Lokalizace a prostorové rozmístění prostoru aktivit je nejsilněji determinováno místem bydliště, dobou, po kterou jedinec na daném místě bydlí. Výčet konkrétních prostorů aktivit a jejich prostorového rozmístění určitým způsobem manifestuje náš každodenní život, přímý kontakt s konkrétními lokalitami a přímo souvisí s tím, jak definujeme naše teritorium, naše prostorové zvyky a rutiny; soubor individuálních prostorů aktivit je výrazem definice aktivit, na kterých chceme participovat a zároveň vypovídá o společenské roli, socioekonomických podmínkách a příslušnosti k určité společenské skupině (Osman 2010). Zatímco v rámci majoritní společnosti se stále větší část každodenního života lidí odehrává v soukromé sféře, v soukromých domech, u soukromých počítačů, v soukromých autech, na soukromých pracovištích a v (silně kontrolovaných) nákupních centrech (Gehl, Gemzøe 2002), bavíme-li se o lidech na okraji, bude tím hlavním venkovní prostor.

4.3 Metodika práce, rozhovory

Metodika práce se v první řadě zaměřila na rešerši různých zdrojů, od monografií přes odborné články až po volně dostupné informace na internetu. Byly zde prozatím diskutovány mnohé teorie, koncepty a myšlenky, pocházející od mnoha autorů. V této a nadcházejících kapitolách práce pak půjde o samotné jádro, přidanou hodnotu této diplomové práce. A sice zde budou publikovány a diskutovány informace pocházející z výzkumu vedenému v letech 2013 – 15, publikované v bakalářské práci (Hruška 2013) a nyní. Těžištěm zájmu této práce jsou sociálně vyloučení obyvatelé azylových domů (vymezení této cílové skupiny viz podkapitola 2.3). Tyto informace budou následně porovnávány s informacemi vzešlými z rozhovorů provedených v roce 2013 s bezdomovci na ulici, aby pak následně bylo možné určit, jestli mezi těmito skupinami existují podobnosti, či se jedná o dvě skupiny obyvatel našich měst v rozdílném postavení.

Výzkumnou metodou práce jsou polostrukturované rozhovory se zvolenou cílovou skupinou obyvatel Prahy, doplněné o další rozhovory s vedoucími sociálních služeb (pracovníků konkrétních azylových domů). Struktura těchto rozhovorů vychází ze struktury rozhovorů vedených k bakalářské práci (srovnej s Hruška 2013). Rovněž je inspirována a ovlivněna

probíhajícím výzkumem s různými sociálními skupinami (bezdomovci, náhodnými kolemjdoucími, místními zaměstnanci aj.) na pražském hlavním nádraží. Jednotlivé rozhovory trvaly mezi cca. 15 a 85 minutami.

Struktura rozhovorů vychází ze dvou základních požadavků. Prvním je podat co nejdůkladnější obraz ohledně prostorového chování, prostorových zákonitostech chudých obyvatelů Prahy. Tím druhým požadavkem pak je možnost srovnání napříč širším spektrem chudých obyvatel Prahy, především s bezdomoveckou populací Prahy. Kompletní seznam kladených otázek/okruhů otázek je uveden v Příloze práce (Kapitola 9.1). Struktura těchto rozhovorů je pouze orientační, odkazující na probraná témata/zjišťované osobní názory. Každý jednotlivý informátor pak reagoval na kladené otázky po svém. Některé otázky byly cílovou skupinou chápány hned několika způsoby/možnými výklady a bylo tak na umu a flexibilitě výzkumníka, aby rozhovor udržel ve zvolené struktuře. Opakovaně se pak stalo, že posloupnost otázek rozhovoru zachována nebyla a to z toho důvodu, že se samotný/á informátor/ka natolik rozhovořil/a, že v rámci jedné odpovědi bylo zodpovězeno hned několik různých témat. Je zde rovněž potřeba poznamenat, že rozhovory byly vedeny se značně heterogenní skupinou, čemuž muselo předcházet přizpůsobení jazyka, formy vystupování i dalších drobných ústupků ze strany výzkumníka (vč. přizpůsobení ošacení). Při rozhovoru byl kladen vysoký důraz na osobní pocit ze samotných výpovědí.

Před samotným zahájením rozhovoru byl informátor požádán o schválení použití záznamového zařízení (diktafonu⁴⁹). Byl zároveň s tím ubezpečen, že celý rozhovor bude anonymní (bez uvádění jména a dalších osobních údajů), rozhovory budou použity výhradně pro vědecké účely (primárně výzkum vedený k úspěšnému dokončení diplomové práce) a nebudou celé veřejně publikovány (sdíleny na internetu, poskytnuty pracovníkům zařízení, kde konkrétní člověk bydlel apod.). Před zahájením se výzkumník dostatečně představil a nastínil, na čem pracuje a proč ho zajímají názory a myšlenky právě této cílové skupiny. Některé otázky rozhovoru směřovaly k prostorové mobilitě cílové skupiny. Konkrétně se jednalo o dotaz na jejich minulou/poslední středu, jakožto náhodně vybraný, reprezentativní

⁴⁹ Zde je nutno poznamenat, že s výjimkou několika málo jedinců (konkrétně kolika) bylo žádosti o nahrávání vyhověno (pozn. autora).

den v týdnu. Bylo důležité mít předem připravenou mapu alespoň nejbližšího okolí, na které mohl případně jedinec ukázat, kde se nachází konkrétní obchod, úřad, zmíněný v rozhovoru.

Tato práce tedy vychází z metod kvalitativního výzkumu⁵⁰, jenž má za úkol reflektovat každodennost jedinců a jehož hlavním úkolem je objasnit, jak lidé organizují své aktivity a interakce (Hendl 2008). Kvalitativní výzkum býval v minulosti chápán pouze jako doplněk kvantitativního, postupem času⁵¹ se z něj stává plnohodnotná výzkumná strategie především v rámci sociální sféry. Mezi přednosti, které jsou žádoucí pro tuto práci, patří především proniknutí do hloubky specifické skupiny obyvatel, která může být (a je) značně heterogenní (Hruška 2013). Avšak i v této heterogenitě lze jistě nalézt určité pravidelnosti, opakovatelnosti v jejich (nejen) prostorovém chování. Výzkum na mikroúrovni sledování a vybraných případových lokalitách také umožňuje hloubkový a komplexní pohled na sledované jevy a procesy a umožňuje nalezení kauzálních závislostí a vysvětlujících faktorů (Ouředníček a kol. 2009). Práce se částečně pokouší navázat na dobré praxe tzv. interpretativního přístupu, který má základ v pracích Foucaulta či Bourdieu. Ten přijímá, že realita je konstruována subjektivním vnímáním a data, která získáme, budou vždy data konstruovaná, subjektivní. To, co informátoři řeknou, je jejich interpretace daných situací. Z nich pak práce vytváří interpretace interpretací (Pauknerová 2014). Generalizace zjištěných informací, je-li to možné a žádoucí, jsou zde prezentovány pomocí obrázků, schémat, podobně jako v Hruška (2013).

4.4 Výzkumné území

Výzkumným územím bude území Hlavního města Prahy, z něhož následně byly vybrány jednotlivé azylové domy a v nich proveden důkladnější výzkum s klienty těchto zařízení. Bylo přitom žádoucí zjistit, zda a jak se dotazované osoby v rámci Prahy pohybují, případně je-li

⁵⁰ Mezi základní metody kvalitativního výzkumu lze řadit především pozorování, rozbor textů a dokumentů, interview (rozhovor) a audio a videozáznamy (Hendl 2008).

⁵¹ Především po částečném odklonu od metod, které s sebou přinesla a zanechala v metodologii vědy kvantitativní revoluce (pozn. autora).

jejich současný život omezen na území hl. m., nejbližšího okolí domu apod. Zvolené lokality se nacházejí ve vnitřním městě i městské periferii (podle Mapy č. 1) a budou blíže představeny v následujících podkapitolách. Byly zvoleny s ohledem na reprezentativnost vzorku zpovídaných „sociálně vyloučených“, zároveň s ohledem na přístupnost jednotlivých zařízení. Všechna zařízení jsou službami Naděje, o. s., která provozuje velké množství a širokou škálu služeb pro sociálně vyloučené/bezdomovce, druhým důvodem je pak nejvyšší míra vstřícnosti od vedení, zároveň vstřícnost od samotných zaměstnanců azylových domů (vedoucích pracovníků jednotlivých zařízení i terénních pracovníků).

4.4.1 Lokalita 1

Za první z lokalit, ve které proběhly rozhovory s celkem pěti obyvateli a dva s pracovníky azylového domu, byl zvolen Azylový dům č. 1., který je provozován Nadějí, o. s. Tato služba nabízí celkem 30 lůžek pro celodenní ubytování mužů a žen, zejména těch, kteří jsou v důchodovém věku, případně mají některé ze zdravotních znevýhodnění. Zařízení je upraveno jako bezbariérové, nachází se v klidnější lokalitě při rybníku v rámci vnitřního města (ale již ne v kompaktní činžovní zástavbě, ale za ním, na dotyku vnějšího města (viz Mapa č. 5). Fotografie azylového domu jsou pak s ohledem na citlivost informací uveřejněny až v Příloze práce (9.2). Samotné rozhovory probíhaly v místních společných prostorech, na balkóně, zahradě, jeden z důvodů naprosté volnosti a anonymity informátora na lavičce u rybníku.

Interiéry domu jsou hezké, zařízení prošlo po nedávných povodních rozsáhlou rekonstrukcí. Ubytování jsou zde lidé zpravidla ve dvou až třílůžkových pokojích, kuchyně, toaleta nebo sprcha jsou společné na chodbách. Ubytování zde je placené, celkem asi za dva tisíce korun/měsíc. Všichni klienti tak musí mít stálý příjem. Minimum má pracovní poměr (formou nárazových brigád). Kromě ubytování zde mohou klienti využívat sociálního a psychologického poradenství (většinou zajišťováno stálými pracovníky Naděje), příležitostně je zajišťování volnočasových aktivit (organizovaných, dobrovolných společných činností). Výhodou je zde možnost objednat si, za minimální částku (asi 50 korun), oběd z nedaleké restaurace. Naopak zjevnou nevýhodou je nutnost (podobně jako jinde) ubytování na dobu určitou – klienti dostanou smlouvu nejprve 3 měsíce, poté možnost prodloužení o další 3 měsíce, další půlrok, celkem tedy maximálně jeden rok. Poměrně hezké ubytování je rovněž

kompenzováno přísným režimem, pokud se klient proviní proti pravidlům střediska (např. vnášení alkoholu, kouření na jiných místech než přímo určených, zanedbávání osobní hygieny, konflikt s ostatními klienty aj.), může mu být pobyt okamžitě ukončen (vlastní rozhovory, Naděje 2015a).

4.4.2 Lokalita 2

Jako druhá z lokalit byl vybrán Azylový dům č. 2. Ten leží v rámci vnitřního města v těsné blízkosti městského parku, na dotyku s centrem města (viz Mapa č. 5). Nabízí 40 lůžek (z toho 38 lidí zde bylo ubytováno v době výzkumu) pro celodenní ubytování pro lidi bez domova. Objekt je ve vlastnictví Prahy, ve svěřené správě MČ. Kromě jednoho informativního rozhovoru s vedoucí zařízení zde proběhly celkem 4 rozhovory s klienty, všechny ve zdejší společenské místnosti. Pohled na azylový dům nabízí fotografie č. 3 a 4 v Příloze č. 9.2.

Pro toto zařízení v podstatě platí tatáž pravidla jako pro Lokalitu č. 1 s jediným rozdílem, že jsou zde ubytovány pouze ženy. Už samotná přítomnost výzkumníka zde byla nezvyklou, neboť i veškerý personál tohoto zařízení tvoří bez výjimky ženy. Specifikem je zde možnost účasti na křesťanské duchovní službě v nízkoprahovém denním centru. Mají zde velmi podobné (dobré) podmínky, ubytování je zde rovněž pouze po dobu maximálně jednoho roku. Tento azylový dům není (jak je vidět i z fotografií) bezbariérový.

4.4.3 Lokalita 3

Třetí z lokalit se stal Azylový dům pro muže, který se nachází ve vnitřním městě, v těsné blízkosti přilehlého parku, zároveň pak rušné ulice (viz mapa č. 5, fotografie v Příloze č. 9.2). Objekt je ve vlastnictví hlavního města Praha, svěřenu správu má Městská část. Nabízí celkem 50 lůžek ve vnitrobloku (viz fotografie v Příloze č. 9.2), 10 z nich je pak bezbariérových. Kontaktním místem pro vstup do této služby jsou střediska v centru města, v blízkosti hlavního nádraží. Jsou zde k dispozici obdobné služby klientům (jako u Lokalit 1 a 2), ubytování je zde rovněž na max. 1 rok.

Rozhovory v tomto azylovém domě probíhaly v prvním patře ve společných prostorách (společenské místnosti a na balkoně ve vnitrobloku, který je vidět na fotografii v Příloze č. 9.2). Jedná se o kapacitně největší navštívený dům, zároveň je jeho interiér v nejhorším stavu. V tom samém objektu je pak provozována i noclehárna. Část azylového domu (asi 10 lůžek) se nachází v přízemí a je tak bezbariérová, zbytek (včetně kanceláří sociálních pracovníků) se nachází v prvním patře. Proběhlo zde celkem 5 rozhovorů s klienty a jeden s vedoucím zařízení.

4.4.4 Lokalita 4

Azylový dům č. 4 se nachází na samém okraji hlavního města, v těsné blízkosti administrativní hranice Prahy. Zároveň tak leží v těsné blízkosti přírody⁵². Na druhou stranu se jedná o místo velmi dobře dostupné do centra města, především autobusovou či vlakovou dopravou. Objekt je ve vlastnictví Prahy se správou Městské části. Hlavní město objekt provozovateli pronajímá za symbolickou cenu, nájemní smlouva je zde uzavírána na pět let a byla letos prodloužena. Celkem nabízí 25 lůžek pro celodenní ubytování, v době rozhovoru zde bylo ubytováno 24 osob.⁵³ Ubytování jsou v jedno až šestilůžkových (zpravidla na palandách) pokojích v maximální možné délce opět jednoho roku. Klienti přispívají za ubytování po dobu prvních devadesáti dní zde 70Kč/den, dále pak 100 Kč/den. Mají zde společné sociální zařízení a kuchyň.

Tento azylový dům patří svojí velikostí mezi nejmenší⁵⁴, ale svojí lokalizací i svým vybavením patří mezi nejžádanější. Jak je vidět na v Příloze č. 9.2, disponuje poměrně rozlehlou zahradou, vhodnou pro pěstování plodin i zahradní slavnosti. Díky příznivému počasí zde

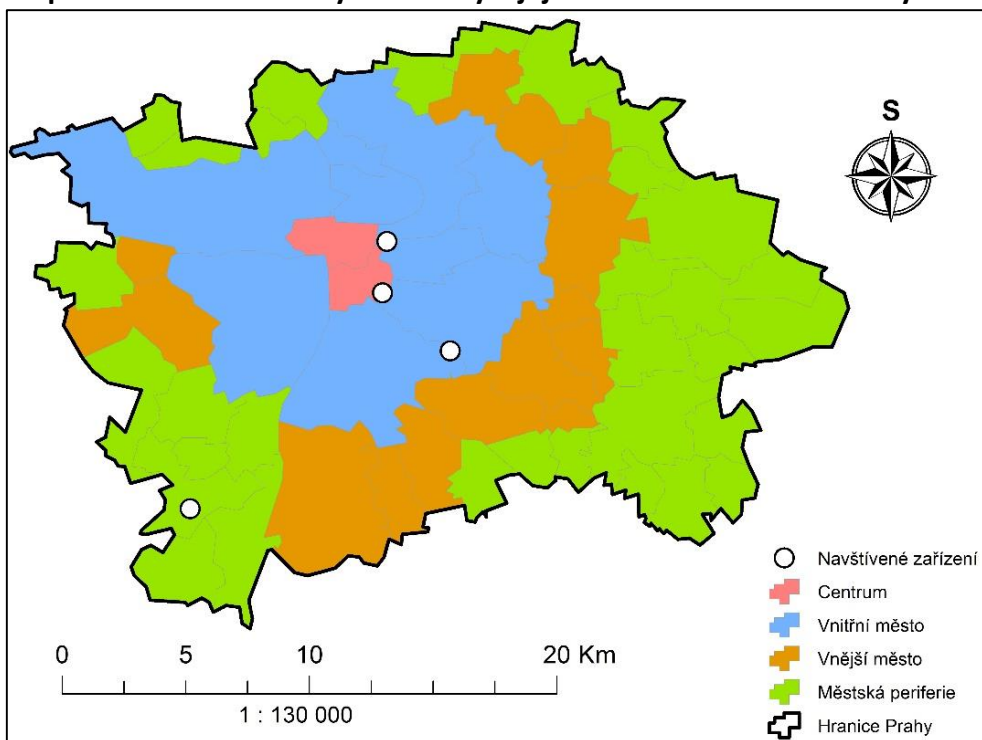
⁵² Ulicí dokonce prochází turistická stezka do nedaleké CHKO (pozn. autora).

⁵³ O jedno zbývající místo byl podle paní vedoucí domu velký zájem, klienti si sami (i v době výzkumu) volali a snažili se to místo opatřit. Z toho (ostatně i z fotografií) je patrné, že je o tento azylový dům mezi sociálně vyloučenou populací velký zájem (pozn. autora).

⁵⁴ O naplněnosti kapacity azylového domu svědčí i zbudovaná kancelář pro sociální pracovníky v místě bývalé garáže a společenská místnost zbudovaná místo jednoho z pokojů v přízemí objektu (pozn. autora).

rozhovory probíhaly právě převážně na zahradě, což pravděpodobně mělo vliv na výřečnost informátorů. Jeden z rozhovorů s klientem proběhl v kanceláři sociálních pracovníků.

Mapa č. 5: Navštívené azylové domy a jejich lokalizace v rámci Prahy



Zdroj: MPSV 2014, Centrum sociálních služeb Praha 2013, Mapy.cz, zpracování vlastní (ArcGis)

5 Sociálně vyloučení obyvatel azylových domů

Celkem proběhlo 23 rozhovorů, 18 z nich s klienty azylových domů (u 15 z nich bylo domluveno nahrání rozhovoru na záznamové zařízení). Klienti zařízení byli oslovováni přímo výzkumníkem (až na Lokalitu 2, kde byly klienti s žádostí o rozhovor oslovováni sociálními pracovníky zařízení, zejména z důvodu, aby je přítomnost mužského návštěvníka příliš nerozrušila: „*tady nejsme na takový návštěvy zvyklí*“). Všechny rozhovory byly vedeny anonymně a proto tak budou prezentovány také výsledky⁵⁵. Nepůjde zde tedy o to prezentovat jednotlivce (i když některé osobnostní charakteristiky budou nastíněny), nýbrž by mělo jít o generalizaci zjištěných informací. Informace zde uváděné budou porovnávány s informacemi z literatury. Nejprve budou prezentovány některé osobní, sociální charakteristiky jednotlivých informátorů. Podíváme se na aktuální příjmy těchto sociálně vyloučených. Diskutováno zde bude, jakým způsobem vnímají svoje ubytování, co jim na něm (ne)vyhovuje. Na závěr této kapitoly pak budou nastíněny prostorové strategie pohybu v rámci Prahy. Veškeré informace zde, pokud není uvedeno jinak, pocházejí z rozhovorů s obyvateli azylových domů, případně sociálními pracovníky.

5.1 Osobní charakteristiky

Více rozhovorů proběhlo s muži, než se ženami, což má zejména dva důvody. Byl navštíven jeden azylový dům určený pouze pro ženy, jeden smíšený, dva azylové domy byly určeny výhradně pro muže. To přibližně odpovídá poměru pohlaví osob, se kterými byl rozhovor veden v poměru 2:1 ve prospěch mužů. Zatímco bezdomovců na ulici je podle některých zdrojů přes 80 % mužského pohlaví (např. Hradecký 2005a), v pobytových sociálních službách je tento poměr nižší a odpovídá zhruba 2/3 mužů. Podle jedné ze sociálních pracovníků je to z důvodu větší zranitelnosti žen „na ulici“ v kombinaci s tím, že muži se déle domnívají, že svoji situaci zvládnou sami (což potvrzuje i Marek a kol. 2012). Nejvyšší dokončené vzdělání má většina informátorů středoškolské, jsou vyučeni nebo mají střední školu s maturitou,

⁵⁵ V kapitole osobní charakteristiky sice jsou údaje od konkrétních sociálně vyloučených jednotlivců, ale jsou záměrně zpřeházeny a jména byla pozměněna (pozn. autora).

pouze jedna žena je vysokoškolsky vzdělaná (viz Tabulka č. 6). Ostatní mají základní vzdělání. Věkové rozhraní informátorů se pohybovalo mezi zhruba 35 a 65 lety, byly tak zastoupeny relativně starší lidé, což odpovídá tvrzení sociální pracovnice, že „*ty mladý radši zůstávají na ulici.*“

Tabulka č. 6: Osobní charakteristiky informátorů, dosažené vzdělání

	muži	ženy
celkem	12	6
základní vzdělání, bez vzdělání	3	3
středoškolské vzdělání	9	2
vyšší než středoškolské vzdělání	0	1

Zdroj: vlastní výzkum

Zpravidla tito lidé pocházejí z Prahy a až na krátkou epizodu, spojenou např. se základní vojenskou službou zde žijí celý život: „*Já sem Pražačka, mě se líbí celá Praha. Já sem Vltavou křtěná Pražačka, mě nepřivezli ve hnoji.*“ Výjimečně pocházejí odjinud, z Karlových Varů, Brna, Slovenska, jeden muž pocházel z Makedonie. Nicméně nejkratší doba, kterou informátoři v Praze žijí, je posledních 7 let. Tento fakt je úzce spojen s tím, že je celkově v Praze nedostatečný počet ubytovacích zařízení, zhruba 4-5 krát méně, než je bezdomovců „na ulici“ (Hradecký 2005) a přednost tak podle rozhovorů se sociálními pracovníky dostanou vždy Pražané, resp. lidé hlášení k trvalému pobytu zde.

Ubytování zde pro mnoho z nich znamená přetrhání vazeb s okolím: „*No moc ne, nemůžu se s nima stýkat. Mam jiný číslo, všecko, takže. Ted' sem se úplně, vykrojil z toho. Pár lidí mam, ale to je spíš, jako, to není kamarádství.*“ Pokud ale mají rodinu, ta za nimi zpravidla občas jezdí: „*Spíš s tátou a mámou hodně. S bráchou se vůbec nevidíme, se zabíjíme navzájem. Tomu je padesát dva, von je nemocnej. Von to svádí furt na mě. Že sme furt trandili někde. Mladý. Přitom von mi tenkrát naučil hulit. V Německu.*“ Naopak si většinou našli přátele v azylovém domě. Nikdo z oslovených si nestěžoval na své spolubydlící: „*S tím spolubydlícím vycházíme, on tady většinou není. My spolu vycházíme, že se vidíme když přijdem, von ráno vypadne v 5 hodin a přijde v 10 hodin večer. Von něco dělá, nevím co, ale chodí do práce, von chodí v neděli i v sobotu, takže se vidíme, si řeknem akorát večer dobrou noc, a ráno když vodchází, když sem vzhůru v 5 hodin tak mu řeknu ahoj a nevidíme se zase no. Takže sem tam prakticky sám ale sme tam dva no.*“ Dobré vztahy podle svých slov mají i se zaměstnanci azylových domů. Vznikají zde kromě přátelských vztahů i vztahy, kdy se jeden/na stará o

druhého/ou. Celkově nejsou obyvatelé azylových domů se svým osudem smířeni, ideál pro ně představuje pronájem vlastního bydlení, typicky menšího bytu: „*Rok tady nebudu. Chci být někde, no, garsonku, nebo něco*“.

5.2 Příjem

Jak bylo nastíněno v kapitole 2.5, za pobyt v azylovém domě je zapotřebí platit. Částka za jednotlivý den ubytování se pohybuje okolo 100 Kč, vychází tak na zhruba tři tisíce Korun za měsíc. Aby si jednotlivý klient mohl ubytování dovolit, existuje mnoho různých podpůrných mechanismů, na které mají klienti azylových domů, vzhledem ke svým potížím (viz Tabulka č. 7), nárok. Primárně je zapotřebí mít vyřízené osobní doklady, které jsou zároveň nutnou podmínkou vstupu do zařízení. S tím asistenci nabízejí jednotlivé pobytové služby i sociální kurátoři městských částí. Obecně se dá říci, že klienti azylových domů mají velké množství znevýhodnění a jejich příjem je kombinací mnoha různých důchodů či dávek, mnoho z nich zde bylo ubytováno jednoduše proto, že se (již) o sebe nemohou adekvátně postarat. Dva muži v rozhovoru uvedli, že mají trvalejší práci/brigádu, ostatním se buď nedaří práci sehnat, nebo toho již nejsou schopni (věkem či psychickým/fyzickým stavem). Rovněž pouze jeden klient v současné době navštěvuje rekvalifikační kurz: „*No právě nám tam říkali, jak se máme chovat, jak s penězma a jak se máme takhle, no jo, takovýchle blbosti nám vysvětlovali no.*“

Tabulka č. 7: Osobní charakteristiky informátorů, potíže⁵⁶

	celkem
částečně invalidní	8
invalidní	4
pracující (brigádně)	2
fyzicky i psychicky zdánlivě v pořádku	4

Zdroj: vlastní výzkum

Celková částka, na kterou mají sociálně vyloučení nárok a na kterou mohou skutečně dosáhnout, je (jak bylo nastíněno výše) závislá na mnoha proměnných. Třebaže to nebylo původním záměrem, v rámci rozhovorů se mimoděk u několika obyvatelů azylových domů

⁵⁶ Jedná se ve většině případů o informace z rozhovorů, několik z nich je však subjektivním hodnocením, pocitem z rozhovoru, informátorů ze strany výzkumníka a jako takové je ho třeba brát s rezervou (pozn. autora).

podalil zjistit (sami ho bez vyzvání respondenti řekli) jejich měsíční příjem. Jeden z klientů tak má v současnosti pravidelný příjem přesahující 12 tisíc korun, který si, podle svých slov, zabezpečuje aktivitou při hledání zaměstnání (je registrován na úřadu práce, navštěvoval rekvalifikační kurz), má přiznaný částečný invalidní důchod, kromě toho ještě pobírá příspěvek na mobilitu a příspěvek na bydlení.

5.3 Současné bydlení a služby

Více než polovina z dotazovaných (konkrétně 10) se do azylového domu dostala po kratší epizodě „na ulici“, nejednalo se však o dlouhodobé bezdomovectví, spíše o krátkou dobu (maximálně do půl roku). Klienty azylových domů tak lze zařadit mezi ty příklady dobré praxe, kterým byla poskytnuta pomoc dřív, než si stačili na život „na ulici“ navyknout. Primárními příčinami, kvůli kterým se dostali až „na ulici“, byly dle výpovědí finanční potíže, spojené s rozvedem/úmrtním partnera a zdravotní potíže. Celkem dva z nich přiznali potíže se závislostí na hazardu, resp. alkoholu.

Poté vyhledali jednotlivá zařízení pomoci s žádostí o ubytování, případně byli vyhledáni terénními pracovníky přímo „na ulici“. Jeden z nich se pak dostal do zařízení po bydlení ve squatu: *„Na současným bydlení si nemám na co stěžovat, já sem skromnej tvor. Předtím sem bydlel na squatu, je to kousek mezi Suchdolem a Podbabou, je to bejvalej areál pana Svobody, vono to není přímo pana Svobody, vono je to někoho jinýho. Ted'ko sem slyšel, že vod tý doby co už tam nejsem, že je to tam docela zdevastovaný, že se tam nastěhovala spousta jinejch lidí. A jako jó, já tam bydlel přes dva roky.“* Jeden se dostal do azylového domu po delším pobytu v nápravném zařízení. Zbývajících šest jako důsledek dlouhodobé hospitalizace⁵⁷, což mělo vliv na jejich finanční a bytovou kondici: *„Byla sem půl roku na LDN, do března, pak mě sem dali. Nechtěli mě tam, nechtěli mě tam nechat. Takže jako řekli, že mi daj tohleto. Že sem o ten byt přišla.“* Prakticky byly zaznamenány všechny oblasti, ze kterých se lze do azylového

⁵⁷ *„Byla sem v neschopnosti, byla sem, svým zanedbáním po docela složitých operacích. Tak dlouho sem to odkládala, a pak to přišlo najednou. Do prosince sem byla po nemocnicích, pak sem začla bejt hodná, já sem aktivní člověk, za měsíc je mi 50. V jinym státě je to průchodnější, naše sociální politika je špatná. Zkusila sem to přes rekvalifikační kurzy, sekretářku, to si mě nikdo nevezme.“*

domu dostat podle Hradeckého a kol. (2012), přičemž jediný, a sice dětské zařízení, nelze v minulosti informátorů vyloučit. V azylových domech je ubytování zpravidla ve vícelůžkových pokojích, dvou až šestilůžkových. V pokojích jsou zpravidla palandy, případně pár skříní. Samotné ubytování však předmětem stěžování si nebylo. Tito sociálně vyloučení jsou rádi, že mají relativně stálé ubytování: „*Mohlo by to bejt lepší, ale i horší. Člověk se musí, ne smířit, ale přijmout tu situaci a naučit se s tím žít.*“

Co je však předmětem nelibosti, je maximální délka ubytování v jednotlivých azylových domech, která je zpravidla jeden rok: „*Když sem se sem stěhovala, tak sem si musela vzít taxíka.*“ Ubytování lidé jsou tak nuceni dlouho dopředu si domlouvat ubytování jinde, telefonovat do jednotlivých zařízení skoro každý den. Jejich situace (osobní, zdravotní, na trhu práce) jim však nedovoluje postoupit jinam, výš v systému vícestupňového bydlení. Většina oslovených má už více než jednu zkušenost s ubytováním v azylovém domě: „*Tady se nezlepší už nic, já sem tady podruhé. Ted' tu bydlím měsíc.*“ Další z nich má dlouholetou zkušenost s různými přesuny: „*Tady sem od 1. září. A už si zase hledám bydlení, už sme hlášený, zase s kolegyní na Rajskou zahradu. Tady je to na rok. Pak sem byla v Modřanech, tam je to jenom na tři měsíce.*“ Jednotlivý azylový dům si navíc v případě porušení vnitřního pravidel vyhrazuje okamžité odstoupení od smlouvy. Za takové porušení se považuje např. samotná přítomnost alkoholu v azylovém domě, déletrvající odmítání úklidu či zanedbávání osobní hygieny (viz Naděje 2015b).

Komunikace s úřady je pro obyvatele azylových domů velmi nutná. Jsou k tomu nuceni jednak potřebou získání financí, jednak je k tomu tlačí sociální pracovníci. Vztah k úřadům práce vyjádřil za ostatní výstižně jeden z klientů: „*Sem vedenej na úřadu práce. Spolupráce s úřadama je výborná, nebo ne výborná, ale nedělaj mi problémy, a já jim nedělám taky problémy, ale jinak fakticky mi ten úřad práce taky nepomáhá. Tu práci sem měl sem si sehnal sám, vlastně sem v evidenci vod října, tak mi vlastně nedali jedinou doporučenku, to se dává, takže prostě nemaj jako na mě vobčas vytisklý nějaký ty místa, kerý sou jako z počítače žejo, nebo to co vytahaj, že maj vlastně větší možnosti nabídky než ještě co je na internetu, tak z toho sem si něco vyhledal žejo, to sem i vobcházel, něco z toho bylo nadějný že by mohlo vyjít, ale pak sme se teda nedávno domluvili, to prostě přijde zrovna, na jakou práci člověk natrefí, takže fakticky jako že by mi pomohli jako to pro co tam sou tak to teda mi nepomohli. Ale já*

sem za to rád, protože sem teďkon v situaci, kdy jako ty sociální dávky potřebuju, takže jako v tomhle směru se ke mě chovaj jako korektně no.“

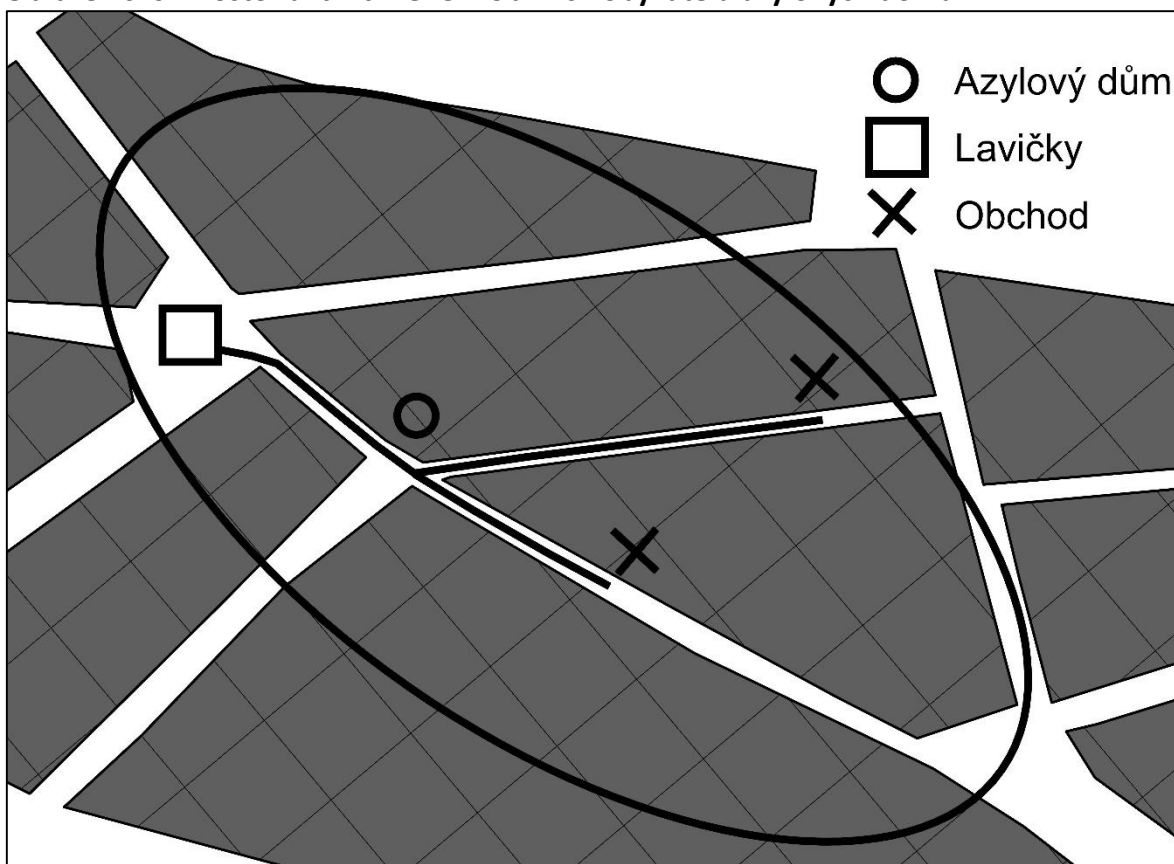
5.4 Praha a jejich časoprostorová mobilita

Protože v Praze dlouhodobě žijí, mohly být do rozhovorů zařazeny otázky týkající se specificky pouze na oblibu jednotlivých míst v Praze. Za nejoblíbenější lze z hlediska obyvatelů azylových domů označit centrum města (Václavské náměstí, Staroměstské náměstí aj.), což odpovídá důležitosti umístění služeb pro sociálně vyloučené právě zde. Naopak za neméně oblíbené lze označit některé specifické čtvrti vnitřního města, zejména se pak opakovaly Nusle a Žižkov: *„To byli magoři ty lidi. Samý takový divný, takový socky, jako já. Já sem to musel mít na starosti, to bylo hrozný. Nešel bych to dělat ale. Vedoucího nějakýho. Nákladový nádraží na Žižkově. To je horor, to vám řeknu. Tam by to chtělo taky nějak udělat, aby to bylo normální tam. To je géto tam. To nevíte, kdy tam koho potkáte, s nožem. Tam sme chodili na obchůzky, v noci. To je dálka, je to veliký. To je hrozný.“*

Z některých informací zjištěných při rozhovorech s cílovou skupinou je dále sestaven obrázek odpovídající jejich denní mobilitě. Z důvodu zachování anonymity jednotlivých lidí jsou následující Obrázky (č. 6, 7, 8) ilustrační. Všichni, se kterými byl veden rozhovor, jsou schopni pohybu. Kdyby nebyli, mohla by jím být ukončena smlouva⁵⁸, byť někteří pouze s pomocí různých pomocných prostředků: *„Já jezdím na motorce, tady za rohem mám motorku“*. Rádus prostorové mobility těch méně mobilních ukazuje Obrázek č. 6. Jedná se o mobilitu těch, kteří mají různé především fyzické, ale i duševní indispozice a pohybují se (sami, téměř denně) posedět venku na lavičce, případně nakoupit si v blízkém obchodě: *„Po Praze se nepohybuj, maximálně do obchodu. Jinak sem na baráku. Já bych i šla, ale dělají mi problémy schody. Pocit, že padám, po té mrtvici“*.

⁵⁸ Jednostranné odstoupení od smlouvy ze strany azylového domu je možné v případě zhoršení zdravotního stavu, který vylučuje pobyt v azylovém domě. Poskytování služeb je ukončeno při zásadní změně situace klienta, na kterou není schopno reagovat (Naděje 2015b).

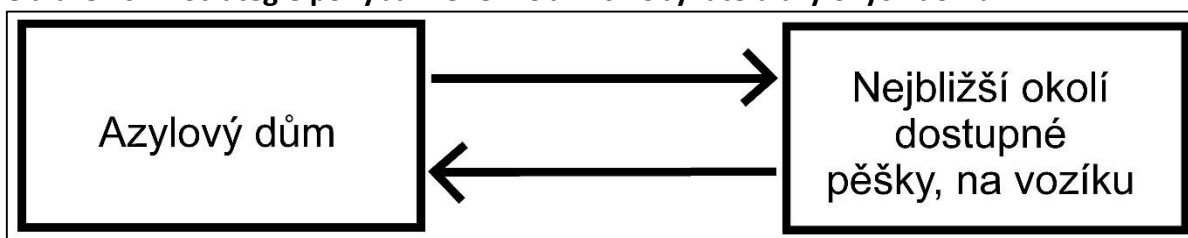
Obrázek č. 6: Prostor aktivit méně mobilních obyvatelů azylových domů



Zdroj: vlastní výzkum, zpracování vlastní (OCAD)

Jediným pohybem těchto, méně mobilních, obyvatelů azylových domů je tedy jednorázová procházka, obvykle za jedním účelem, jak ukazuje Obrázek č. 7. Na ty komplikovanější, delší trasy (na úřad, do zdravotnického zařízení, případně na návštěvu známých) pak potřebují asistenci, buď sociálního pracovníka, případně dalších osob.

Obrázek č. 7: Strategie pohybu méně mobilních obyvatelů azylových domů



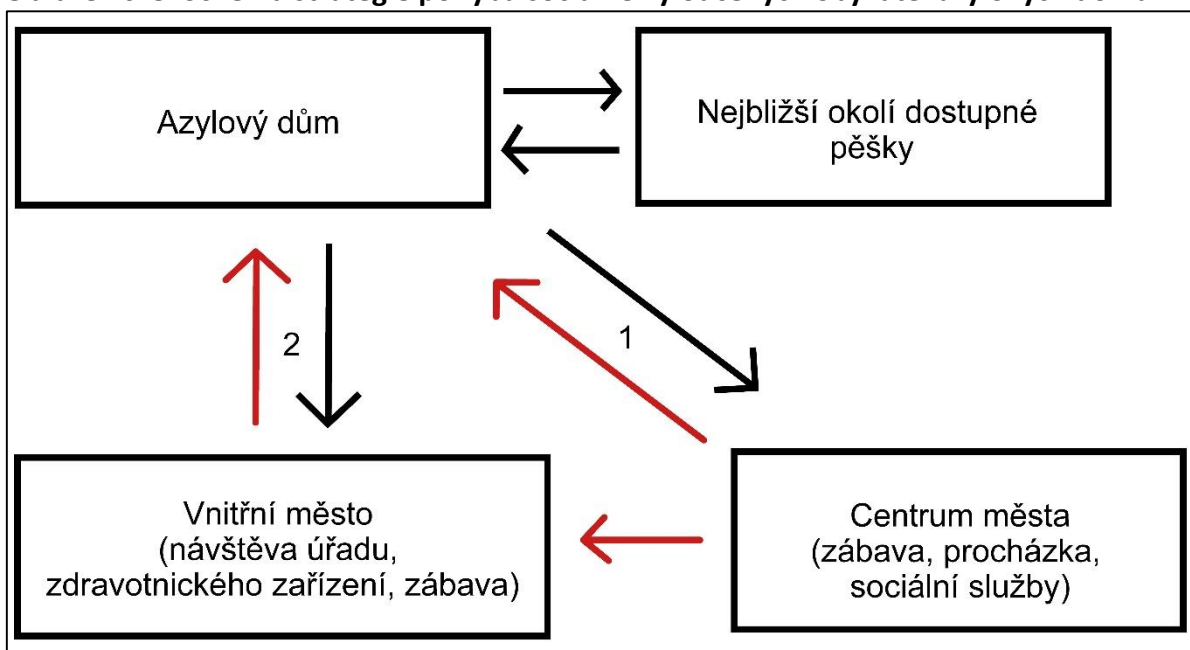
Zdroj: vlastní výzkum, zpracování vlastní (OCAD)

Strategie pohybu ostatních (bez obtíží mobilních) obyvatel azylových domů je daleko širší a lze ji vyjádřit Obrázkem č. 8. Tato strategie je variabilní, záleží na aktuálních potřebách jednotlivce. Téměř denně, stejně jako u méně mobilních, při této strategii probíhají aktivity v nejbližším okolí. Jedná se zejména o již zmíněný nákup či posezení venku (sám, s někým),

kteř se zpravidla odehrává večer, po příjezdu z města. Kromě toho mohou proběhnout dvě varianty:

1. První strategie spočívá ve výjezdu do centra města. Sem se obyvatelé jezdí za zábavou, procházet se, potkat známé, případně sem jezdí kvůli tomu, že zde mohou dostat něco zdarma („*Tam se dostává no, občas si něco vezmu. Tričko, nebo to.*“). Poté následuje návrat zpět do azylového domu. Možnost představuje přesun z Centra do Vnitřního města, v takovém případě se sem přesouvají primárně za zábavou.
2. Druhá strategie spočívá v cíleném výjezdu za specializovanou službou, nejčastěji Úřadem či zdravotnickým zařízením: „*Autobusem na Jana Masaryka, pak na Olšanskou za doktorem*“, které, podle svých slov, mají nejčastěji ve Vnitřním městě. Poté následuje návrat zpět do azylového domu.

Obrázek č. 8: Schéma strategie pohybu sociálně vyloučených obyvatel azylových domů



Zdroj: vlastní výzkum, zpracování vlastní (OCAD)

Denní náplň jednotlivých lidí je sycena různými aktivitami. Začíná vždy v azylovém domě. Denní režim těchto lidí je ovlivněn především jejich vlastními potřebami, případně nutností návštěvy jednotlivých úřadů, zdravotnického zařízení. V neposlední řadě je pak ovlivněna financemi: „*Těšilo by mě, kdyby mi přišly složenky, to bych byla v klidu. Já teď nikam nemůžu. Ani nakoupit. Nebejt tady tý dobrý duše, co mě podporuje, tak sem v háji.*“

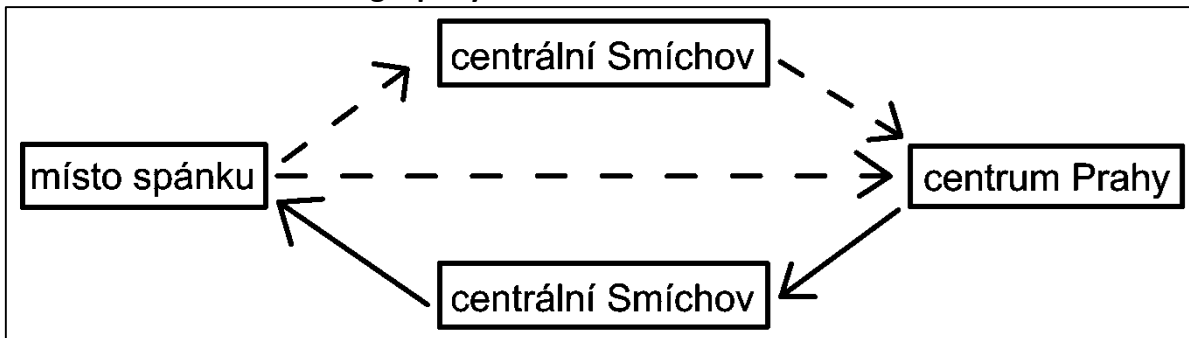
6 Azylový dům vs. „na ulici: rozdíly a podobnosti

Po prezentaci výsledků výzkumu s obyvateli azylových domů se následující kapitola bude zabývat porovnáním s bezdomovci na „ulici“. Na následujících řádcích si zopakujeme hlavní výsledky práce Hrušky (2013), které budou doplněny o výsledky této práce. Zatímco u bezdomovecké populace „ulici“ převažovaly lidé pocházející z různých částí Česka, případně ze Slovenska, obyvatelé azylových domů jsou převážně rodilými Pražany. Jak bylo řečeno, ubytování na azylovém domě (v Praze) jsou přednostně lidé hlášení zde k trvalému pobytu. Dá se tak tvrdit, že místní jsou, alespoň co se pobytových sociálních služeb týká výrazným způsobem ve výhodě. Oproti bezdomovcům „na ulici“ jsou klienti azylových domů mírně vzdělanější. Obyvatelé azylových domů mají většinou rovněž zkušenost s pobytem „na ulici“, nicméně podařilo se je v rané fázi umístit do ubytovacího zařízení ještě předtím, než stačili pobytu „na ulici“ přivyknout.

Co se týká důvodů jejich sociálního vyloučení, nelze mezi těmito dvěma kategorie nalézt výrazné rozdíly. Obecně lze konstatovat, že klienti azylových domů mají pravděpodobně více zdravotních hendikepů, zatímco bezdomovci „na ulici“ se ve své situaci ocitli častěji vinou rozvodu či ztrátou zaměstnání. Obě kategorie pak do jisté míry „zpřetrhaly“ vazby se svými známými, přáteli. Klienti obvykle udržují vztahy alespoň s některými rodinnými příslušníky. Velmi často si, podobně jako bezdomovci na ulici, našli přátele mezi „svými“.

Hlavní rozdíl v mobilitě těchto kategorií je v tom, že lidé z azylových domů jsou v průměru mnohem méně mobilní, značná část z nich se pohybuje pouze po nejbližším okolí ubytovacího zařízení. Ovšem i zde můžeme vidět podobnosti. Porovnáme-li Obrázek č. 8 s Obrázkem č. 9, zjistíme, že obě skupiny se velmi často pohybují z místa bydliště/přespání do Centra města. Obě skupiny sociálně vyloučených tam shodně jezdí (mimo jiné) za „potkáváním přátel či za službami“.

Obrázek č. 9: Okružní strategie pohybu bezdomovců



Zdroj: Hruška 2013

Skutečně zásadní rozdíly lze vypočítat v přístupu k jednotlivým skupinám ze strany majoritní populace. Zatímco v práci Hrušky (2013) jsou lidé na ulici vykresleni jako vysoce nežádoucí, takoví, kteří jsou v podstatě neustále legitimováni, vystrkováni z různých míst, zdá se, že obyvatelé azylových domů jsou vnímáni mnohem lépe. Další z rozdílů je pak využívání služeb pro sociálně vyloučené. Populace přežívající „na ulici“ je do značné míry na těchto službách závislá, jejich den je v podstatě determinován přizpůsobením se podmínkám jednotlivých zařízení: *„Noclehárna tam dobrý, v armádě spásy, polívka dobrý. A na Naději sem chodil, na Bulhara. I když jako беру důchod. Abych ušetřil peníze. I když, dycky sem z toho měl problémy. Většinou.“* Oproti tomu populace na ulici tvrdí, že těchto služeb využívá pouze nárazově, když zrovna něco akutně potřebuje.

6.1 Shrnutí

Obě, v předchozí části diskutované skupiny obyvatel Prahy mají do značné míry velmi omezenou možnost dostat se ze své „nekonformní“ situace. Ukazuje se, že ideální posloupnost, tedy **domov – bezdomovectví – reintegrace** nefunguje. Na vině jsou přitom do jisté míry všichni. Nastavený systém, pracovníci služeb, sami bezdomovci i většinová společnost. Podle vyjádření respondentů z řad neziskových organizací se až 90 % klientů pohybuje mezi ulicí, noclehárnou, azylovým domem a opět ulicí (Mikeszová 2010). Oproti teoriím o prostupnosti bydlení a potřebě dlouhodobého plánování je za úspěch (a dobře odvedenou práci azylového domu) považováno umístění klienta do komerční ubytovny. Třebaže tedy všichni oslovení uživatelé pobytových služeb byli v době výzkumu klienty těchto zařízení, většina měla zkušenost právě s „ulicí“ i opakovaně se stejným či jiným pobytovým zařízením a současná fáze pro ně představovala pouze etapu jistějšího bydlení, které je na

dobu určitou (maximálně jeden rok). Zůstává otázkou, jestli tedy současný systém „housing ready“ s jeho aplikací, tzv. vícestupňovým modelem plní svoji roli při integraci sociálně vyloučených. Nakonec, funkční systém prevence bezdomovectví by byl levnější, než jeho následné řešení. Vynaložené náklady v této oblasti mají vysoký potenciál návratnosti (Růžička 2015).

Třebaže byly nalezeny určité rozdíly mezi jednotlivými sociálně vyloučenými v této práci, tedy obyvateli azylových domů a bezdomovci „na ulici“, dovoluji si konstatovat, že jsou si tyto populace nanejvýš podobné. Podobnosti byly nalezeny v osudech jednotlivých lidí, jejich sociálních, osobních charakteristikách. Zároveň se jejich prostorové strategie příliš neliší. Je tedy pravděpodobné, že populace azylových domů je tou samou populací bezdomovců „na ulici“, pouze v jiné fázi cyklu vyloučení/začlenění. Značná část dnešních obyvatel azylových domů se do budoucna ocitne opět na ulici, kde nahradí dnešní populaci bezdomovců bez přístřeší.

7 Závěr

Předkládaná diplomová práce v jistém smyslu pokračovala v odkazu práce bakalářské. Snažila se o podchycení další skupiny obyvatel našich měst. Tyto dvě sociální skupiny jsou tak těsně spojené a existuje mezi nimi tak malý rozdíl, že je vůbec otázkou, jestli se nejedná o skupinu jednu. Bakalářská práce na svém konci odkazovala na potřebnost hlubšího prozkoumání bezdomovectví v Praze (srovnej s Hruška 2013) a diplomová práce tím na práci předchozí částečně navazuje. Tím, že mnozí klienti azylových domů jsou bývalými bezdomovci „na ulici“ (ze vzorku informátorů toto lze tvrdit u více než poloviny) není vyloučená spojitost tohoto vzorku s centrálním Smíchovem, cílem rozhovorů toto zjištění však nebylo.

Práce představila typy služeb pomoci sociálně vyloučeným obyvatelům Prahy, včetně prostorového rozmístění těchto zařízení. Diskutovala, proč jsou tyto služby umístěné tam, kde jsou. Zabývala se rovněž názory sousedů na umístění tohoto zařízení v jejich sousedství. Poté se práce zaměřila na obyvatele jednoho z nižších typů zařízení pro sociálně vyloučené obyvatele Prahy, obyvatele azylových domů. Pomocí polostrukturovaných rozhovorů byly zjištěny informace ohledně sociálních charakteristik i prostorových strategií těchto obyvatel. Tyto poznatky byly porovnány s dalšími sociálně vyloučenými obyvateli Prahy, bezdomovci „na ulici“ s výsledkem, že se jedná o velmi podobnou (ne-li totožnou) složku našich měst. Pro jistotu takového tvrzení by však bylo zapotřebí dlouholetého intenzivního výzkumu, nejen v rámci Prahy, ale i v nižších stupních našeho systému osídlení.

Práce byla úspěšná minimálně z toho pohledu, že přinesla nový pohled na prozatím v našich podmínkách téměř neprozkoumanou sociálně vyloučenou složku a rozšiřuje tím pohled na problematiku sociálního vyloučení v Česku. Úspěšně také pokračovala v započatém výzkumu prostorové mobility. Nadále je pak důležité zabývat se nejrůznějšími složkami populace našich měst. Vzhledem k důležitosti, velikosti a komplikovanosti Prahy je to nepochybně složitý úkol, na který nestačí jedinec, ba ani malá skupina lidí. K opravdovému poznání všech možných složek, populací (nejen Prahy) ani dojít nemůže, především s ohledem na dynamiku vývoje obyvatelstva i na dynamiku vývoje společenského uspořádání. Nicméně to neznamená, že bychom se o to neměli pokoušet.

Možný námět pro pokračování výzkumu bezdomovectví, sociálního vyloučení našich měst představuje další zkoumání těchto populací, uživatelů sociálních služeb vyskytujících se v našich městech. Tedy uživatelů nocleháren (bezdomovců „na ulici“?), klientů domů na půl cesty, již zcela/částečně integrovaných jedinců. Při výzkumu prostorových (a nejen těch) zákonitostí v jejich životech se ukazuje Geografie Času jako výhodný referenční rámec. Rovněž méně prozkoumané pole představuje strukturalistické myšlení, prostorová spravedlnost aplikovaná na tyto obyvatele našich měst v nevýhodném postavení.

Téma bezdomovectví jako zaměření práce jsem si původně vybral, protože jsem cítil potřebu této populaci porozumět. Je to oblast, která je do jisté míry v českém prostředí nepoznaná, zároveň je to oblast, ve které lze aplikovat geografické poznatky a snažit se ji geograficky uchopit. Musím přiznat, že se toto téma stalo mým koníčkem a budu jej rád nadále sledovat.

8 Seznam zdrojů

8.1 Seznam literatury

- BARVÍKOVÁ, J. (2010): Jak se žije na Jižním Městě z pohledu „Husákových dětí“. Československé město, Sociální studia, 7, č. 3, str. 59 – 78.
- BLAŽEK, J., UHLÍŘ, D. (2011): Teorie regionálního rozvoje: nástin, kritika, implikace. Karolinum, Praha, 342 s.
- BRABEC, T. (2009): Gated communities: residenční separace a privatizace veřejného prostoru v Česku. Diplomová práce. Univerzita Karlova v Praze, Přírodovědecká fakulta, 100 s.
- CASTELLS, M. (1978): City, Class and Power. The Macmillan Press, London, 198 s.
- DEAR, M. (2002): Los Angeles and the Chicago School: Invitation to a Debate. City & Community, 1, 1, str. 5 – 32.
- EYLES, J. (1989): The Geography of Everyday Life. In: GREGORY, D., WALFORD, R. (1989): Horizons in human geography. Barnes and Noble, Totowa, str. 102 – 117.
- FEINERMAN, E., a kol. (2003): On a Political Solution to the Nimby Conflict. Discussion Paper, The Hebrew University of Jerusalem, Jerusalem, 19 s.
- FERKO, M., KUDA, F. (2011): Disparity ve fyzické dostupnosti bydlení. Professional Publishing, Ostrava, 180 s.
- GEHL, J. (2000): Život mezi budovami: užívání veřejných prostranství. Nadace Partnerství – Program Partnerství pro veřejná prostranství a Jan Gehl, Brno, 202 s.
- GEHL, J., GEMZØE, L. (2002): Nové městské prostory. Vydavatelství ERA, Šlapanice, 261 s.
- GERRAR, M., B. (1993): The Victims of NIMBY. Fordham Urban Law Journal, 21, č. 3, s. 495-522.
- GILBERT, A., GUGLER, J. (1982): Cities, Poverty, and Development. Oxford University Press, Oxford, 246 s.
- GOLLEDGE, R. G.; STIMSON, R. S. (1997): Spatial behavior: a geographic perspective. Guilford, New York, 620 s.
- GREGORY, D. a kol. (2009): The Dictionary of Human Geography. John Wiley & Sons, Malden, 1052 s.
- HAASE, A. a kol. (2011): Transitory urbanites: New actors of residential change in Polish and Czech inner cities. J. Cities, 11, č. 6.

- HÄGERSTRAND, T. (1970): What about the People in Regional Science? Papers of the Regional Science Association, 24, str. 7 – 21.
- HARVEY, D. (2008): The Right to the City. New Left Review, s. 23-40. [online] Dostupné z WWW: <<http://newleftreview.org/II/53/david-harvey-the-right-to-the-city>>. [cit. 30. 6. 2015]
- HARVEY, D. (2010): Social Justice and the City. University of Georgia Press.
- HAVRDA, T. (2010): Urbanistický vývoj města. Výstup pro územně analytické podklady. [online] Dostupné z WWW: <http://www.iprpraha.cz/uploads/assets/urbanisticky_vyvoj_mesta_praha_2010_06.pdf>. [cit. 30. 6. 2015]
- HEJNAL, O. (2013): „Já si je najdu, ty vole. Dyť máme furt stejný místa.“ Místa bezdomovců ve veřejném prostoru. Lidé města, 15, č. 3, str. 419 – 441.
- HENDL, J. (2008): Kvalitativní výzkum: Základní teorie, metody a aplikace. Portál, Praha, 408 s.
- HOLEČEK, M. a kol. (2006): Zeměpis České republiky. Učebnice pro střední školy. Nakladatelství České geografické společnosti, Praha, 96 s.
- HOYT, H. (1943): The Structure of American Cities in the Post-War Era. American Journal of Sociology, 48, č. 4, str. 475 – 481.
- HRADECKÝ, I. (2005a): Národní zpráva o bezdomovství v České republice 2005. Praha, 35 s.
- HRADECKÝ, I. (2005b): Profily bezdomovství v České republice: Proč spí lidé venku a kdo jsou ti lidé. Tematická zpráva zpracovaná pro Evropskou observatoř bezdomovství, Praha, 16 s.
- HRADECKÝ, I. (2008): Building Capacity of Homeless Services in the Czech Republic. European Journal of Homelessness, č. 2, str. 177 – 190.
- HRADECKÝ, I. a kol. (2012): Souhrnný materiál pro tvorbu koncepce práce s bezdomovci v ČR na období do roku 2020. Praha, OP LZZ, 227 s.
- HRADECKÝ, I. (2015): Co znamená pro společnost bezdomovství? In: Sborník z konference. Konsensuální konference o bezdomovectví v České republice, MPSV, str. 9 – 22.
- HRUŠKA, M. (2013): Prostorové a sociální aspekty bezdomovectví – případová studie centrálního Smíchova. Bakalářská práce. Univerzita Karlova v Praze, Přírodovědecká fakulta, 50 s.
- IRA, V. (2001): Geografia času: prístup, základné koncepty a aplikácie. Geografický časopis, 53, č. 3, str. 231 – 246.

- JACOBS, J. (1961): *The Death and Life of Great American Cities*. New York, Random House, 465 s.
- JANÁČKOVÁ, L. (2015): Přísnější přístup. Sborník z konference. In: Sborník z konference. Konsensuální konference o bezdomovectví v České republice, MPSV, str. 23 – 25.
- JEŽEK, J. (2004): *Aplikovaná geografie města*. Západočeská Univerzita v Plzni, Plzeň, 151 s.
- KARSTEN, N. (2014): Are 'Fair Share' Policies Fair to the Homeless? A Critical Assessment of Distributive Sititng Policies in the Netherlands. *European Journal of Homelessness*, 8, č. 2, str. 15 – 40.
- KOCMÁNKOVÁ, D., PĚNKAVA, P. (2007): Expertiza o situaci osob bez přístřeší a ostatních zranitelných skupin v hlavním městě Praze – monitoring Národního akčního plánu sociálního začleňování 2006 - 2008. [online]. Dostupný z WWW: <http://www.neziskovsky.cz/Files/Soubory/projekty/STOP/expertizaPraha.pdf> [cit. 30. 6. 2015].
- LUX, M. a kol. (2011): *Standardy bydlení 2010/11: Sociální nerovnosti a tržní rizika v bydlení*. Sociologický ústav AV ČR, Praha, 205 s.
- MACEŠKOVÁ, M. a kol. (2009): Sociálně prostorová diferenciacie v České republice: implikace pro veřejnou (regionální) politiku. *Ekonomický časopis*, 57, č. 7, s. 700 – 715.
- MADANIPOUR, A. a kol. (2003): *Social Exclusion in European Cities*. Routledge, London, 297 s.
- MAREK, M. a kol. (2012): *Bezdomovectví v kontextu ambulantních služeb*. Portál, Praha, 176 s.
- MAREŠ, P. (2000): Chudoba, marginalizace, sociální vyloučení. *Sociologický časopis*, 36, č. 3, str. 285 – 297.
- MAREŠ, P., SIROVÁTKA, T. (2008): Sociální vyloučení (exkluze) a sociální začleňování (inkluze) – koncepty, diskurz, agenda. *Sociologický časopis*, 44, č. 2, str. 271 – 294.
- MARCUSE, P. a kol. (2009): *From Critical Urban Urban Theory to the Right to the City*. [online] Dostupné z WWW: <<http://look.gvsu.edu:8000/opc/uploads/39/Marcuse,from-critical-urban-theory-to-.pdf>>. [cit. 30. 6. 2015]
- MATOUŠEK, O. (2003): *Slovník sociální práce*. Portál, Praha, 395 s.
- MATOUŠEK, R. (2012): *Bytová politika, sociální a prostorová spravedlnost: nová výstavba obecního bydlení v Česku*. Dizertační práce. Univerzita Karlova v Praze, Přírodovědecká fakulta, 151 s.

- MATOUŠEK, R. (2014): Nová výstavba obecního bydlení, rozhodování a rizika segregace: případová studie Rudoltice. Sociologický časopis, 50, č. 2, str. 211 – 232.
- MATOUŠEK, R. (2015): Prostorová spravedlnost. In: MATOUŠEK, R., OSMAN, R.: Prostory geografie. Univerzita Karlova v Praze, Karolinum, str. 81 – 98.
- MCAVOY, G., E. (1999): Controlling technocracy: citizen rationality and the Nimby syndrome. Georgetown University Press, Washington, D.C., 133 s.
- MIKESZOVÁ, M. (2010): Bezdomovství v Praze a ve větších městech Středočeského kraje. [online] Dostupné z WWW: <<http://www.socioweb.cz/index.php?disp=temata&shw=346&lst=113>>. [cit. 30. 6. 2015]
- MIKESZOVÁ, M. a kol. (2010): Důsledky vývoje cen bydlení na potenciální i akutní ohrožení finanční nedostupnosti bydlení. In: KUDA, F., LUX, M. (2010): Bydlení v regionech (důsledky regionálních rozdílů v dostupnosti bydlení). Professional Publishing, Praha, str. 11 – 48.
- MIKESZOVÁ, M., LUX, M. (2013): Faktory úspěšné reintegrace bezdomovců a nástroje bytové politiky pro řešení bezdomovství v ČR. Sociologický časopis, 49, č. 1, str. 29 – 52.
- MPSV (2013): Koncepce prevence a řešení problematiky bezdomovectví v České republice do roku 2020. Ministerstvo práce a sociálních věcí ČR, Praha, 70 s.
- MULÍČEK, O. a kol. (2013): Imaginace a reprezentace prostoru v každodenní zkušenosti. Sociologický časopis, 49, 5, str. 781 – 809.
- MUSIL, J. a kol. (1984): Dlouhodobý vývoj aglomerací v ČSR. Výzkumný ústav výstavby a architektury, Praha, 146 s.
- MUSIL, J. (2001): Vývoj a plánování měst ve střední Evropě v období komunistických režimů: Pohled historické sociologie. Sociologický časopis, 37, č. 3, str. 275 – 296.
- MUSIL, P. (2013): Rekonstrukce veřejného prostoru? O co jde v pražském Sherwoodu. [online] Dostupné z WWW: <<https://praguewatch.wordpress.com/2013/03/06/rekonstrukce-verejneho-prostoru-o-co-jde-v-prazskem-sherwoodu/>>. [cit. 30. 6. 2015]
- NEDĚLNÍKOVÁ, D. a kol. (2007): Metodická příručka pro výkon terénní sociální práce. Praha, MPSV, 201 s. [online] Dostupné z WWW: <http://projekty.osu.cz/metakor/dok/met_prirucka_tsp.pdf>. [cit. 30. 6. 2015]
- NOVÁK, J., TEMELOVÁ, J. (2012): Každodenní život a prostorová mobilita mladých Pražanů: pilotní studie využití lokalizačních dat mobilních telefonů. Sociologický časopis, 48, str. 911–938.

- NOVÁK, J., SÝKORA, L. (2007): A city in motion: Time-space activity and mobility patterns of suburban inhabitants and the structuration of the spatial organization of the Prague metropolitan area. *Geografiska Annaler*, 89b, str. 147–167.
- OSMAN, R. (2010): Behaviorální a humanistická konceptualizace lidské teritoriality. Rigorózní práce. Masarykova Univerzita, Přírodovědecká fakulta, 86 s.
- OUŘEDNÍČEK, M. a kol. (2009): Metody geografického výzkumu města. In: Ferenčuhová, S., Hledíková, M., Galčanová, L., Vacková, B. (eds): *Město: Proměnlivá ne/samozřejmost*. Pavel Mervart/Masarykova univerzita, Brno, s. 93-128.
- OUŘEDNÍČEK, M. a kol. (2012): Prostorová typologie a zonace Prahy. In: OUŘEDNÍČEK, M., TEMELOVÁ, J. a kol. (2012): *Sociální proměny pražských čtvrtí*. Academia, Praha, str. 268 – 286.
- OUŘEDNÍČEK, M., TEMELOVÁ, J. eds. (2012): *Sociální proměny Pražských čtvrtí*. Academia, Praha, 302.
- PAUKNEROVÁ, K. (2014): Antropologie, archeologie a interpretativní přístup: příklad domova. *Antropowebzin*, č. 2, str. 54 – 62.
- PETROVÁ, P. (2006): Služby sociální péče v České republice. Rigorózní práce. Masarykova Univerzita, Brno, 135 s.
- PĚNKAVA, P. (2014): Vliv amnestie 2013 na obce s rozšířenou působností, konkrétně v oblasti agendy sociálního kurátora. Metodologické problémy identifikace a interpretace sociálních deviací. Konference sekce sociální patologie MČSS, Praha, str. 79 – 86.
- POSOVÁ, D., SÝKORA, L. (2011) Praha a Vídeň: rozdíly ve formování metropolitních regionů a jejich příčiny. In: *Geografie pro život ve 21. století: Sborník příspěvků z XXII. sjezdu České geografické společnosti pořádaného Ostravskou univerzitou v Ostravě 31. srpna – 3. září 2010*. Ostrava: Ostravská univerzita v Ostravě, s. 699-706.
- POSPÍŠILOVÁ, L. (2012): Prostorové aspekty každodenního života. Dizertační práce. Univerzita Karlova v Praze, Přírodovědecká fakulta. Praha, 164 s.
- POSPÍŠILOVÁ, L., OUŘEDNÍČEK, M. (2011): Časoprostorové chování středoškolských studentů bydlících v zázemí Prahy, str. 99 – 132 in GALČANOVÁ, L. a kol. *Třetí město*. Červený Kostelec, Brno, Pavel Mervart/ Masarykova univerzita.
- PRUDKÝ, L. (2015): Humanistický a otevřený přístup jako jediný pramen řešení bezdomovectví. In: *Sborník z konference. Konsensuální konference o bezdomovectví v České republice*, MPSV, str. 29 – 42.
- RŮŽIČKA, J. (2015): Pozitivní vymezení prevence. In: *Sborník z konference. Konsensuální konference o bezdomovectví v České republice*, MPSV, str. 23 – 25.

- RŮŽIČKA, M. (2012): Wacquant v „romském ghettu“: poznámky k procesu ghettoizace v českých městech. In: TEMELOVÁ, J. a kol.: Nové sociálně prostorové nerovnosti, lokální rozvoj a kvalita života. Aleš Čeněk, Plzeň, str. 20 – 45.
- SIBLEY, D. (2007): Geographies of Exclusion. Routledge, London, 206 s.
- SIROVÁTKA T. a kol. (2005): Příjmová chudoba, materiální deprivace a sociální vyloučení v České republice a srovnání se zeměmi EU. VÚPSV Praha, výzkumné centrum Brno, 322 s.
- SOJA, P. (2009): The City and Spatial Justice. [online] Dostupné z WWW: <<http://www.jssj.org/wp-content/uploads/2012/12/JSSJ1-1en4.pdf>>. [cit. 30. 6. 2015]
- STANOEV, M. (2013): Bezdomovci. Zaslouhují naši pozornost? Prevence sociálních deviací – přání, naděje a realita. Konference sekce sociální patologie MČSS, Praha, str. 217 – 223.
- SÝKORA, L. (1996): Transformace fyzického a sociálního prostředí Prahy. In: HAMPL a kol.: Geografická organizace společnosti a transformační procesy v České republice. Praha, Přírodovědecká fakulta Univerzity Karlovy, 361 – 394.
- SÝKORA, L. (2001): Proměny prostorové struktury Prahy v kontextu postkomunistické transformace. In: HAMPL, M. a kol.: Regionální vývoj: specifika české transformace, evropská integrace a obecná teorie, Univerzita Karlova v Praze, Praha, str. 127 – 165.
- SÝKORA, L. a kol. (2010): Rezidenční segregace. Univerzita Karlova v Praze, Přírodovědecká fakulta, Praha, 143 s.
- SÝKORA, L., MATOUŠEK, R. (2008): Sociální kapitál a teritorialita sociálních sítí. Geodny-Geodays, str. 50 – 56.
- SÝKORA, L., SÝKOROVÁ, I. (2007): Růst a úpadek metropole: věčné téma výzkumu měst. Geografie, 112, č. 3, str. 237 – 249.
- ŠNEJDOVÁ, I. (2006): Změny ve vzdělanostní struktuře obyvatelstva Pražského městského regionu. In: Ouředníček, M. (ed.): Sociální geografie Pražského městského regionu. Univerzita Karlova v Praze, Praha, str. 114 – 127.
- ŠVEC, J. a kol. (2010): Příručka pro sociální integraci, Úřad vlády ČR, odbor pro sociální začleňování v romských lokalitách, 23 s.
- TAYLOR, P. J. (2000): World Cities and Territorial States under Conditions of Contemporary Globalization. Political Geography, 19, str. 5 – 32.
- TAYLOR, P., J. (2004): World City Network. A Global Urban Analysis. Routledge, London, 241 s.

- TEMELOVÁ, J., a kol. (2011): Každodenní život, denní mobilita a adaptační strategie obyvatel v periferních lokalitách. *Sociologický časopis*, 47, č. 4, str. 831 – 858.
- TEMELOVÁ, J. a kol. (2012): Kriminalita a vnímání bezpečnosti v pražských čtvrtích. In: OUŘEDNÍČEK, M., TEMELOVÁ, J. a kol. (2012): Sociální proměny pražských čtvrtí. Academia, Praha, str. 47 – 67.
- TRÖSTER, P. a kol. (2000): Právo sociálního zabezpečení, C.H.Beck, Praha, 379 s.
- VACKOVÁ, B., a kol. (2011): „Za čistší město“: Problémové lokality a jejich obyvatelé z pohledu místní politiky a samosprávy. *Sociologický časopis*, 47, č. 4, str. 633 – 656.
- VACKOVÁ, B., GALČANOVÁ, L. (2015): Prostory domova. In: MATOUŠEK, R., OSMAN, R.: Prostory geografie. Univerzita Karlova v Praze, Karolinum, str. 81 – 98.
- V AŠÁT, P. (2012): Mezi rezistencí a adaptací: Každodenní praxe třídy nejchudších. *Sociologický časopis*, 48, č. 2, 247 – 282.
- WILSON, W., J. (1987): *The Truly Disadvantaged: The Inner City, the Underclass, and Public Policy*. University of Chicago Press, Chicago, 254 s.
- WOLCH, J., R., a kol. (1993): Daily and periodic mobility patterns of the urban homeless. *Professional Geographer*, 45, str. 159 – 169.

8.2 Seznam ostatních zdrojů

- AGENTURA PRO SOCIÁLNÍ ZAČLEŇOVÁNÍ (2015): Co je sociální vyloučení. [online] Dostupné z WWW: <<http://www.socialni-zaclenovani.cz/co-je-socialni-vylouceni>>. [cit. 30. 6. 2015]
- BAREVNÝ SVĚT (2015): O nás. [online] Dostupné z WWW: <<http://www.barevny-svet.eu/>>. [cit. 30. 6. 2015]
- CENTRUM SOCIÁLNÍCH SLUŽEB PRAHA (2013): V Praze bez domova. [online] Dostupné z WWW: <<http://www.csspraha.cz/84n-v-praze-doma-bez-domova>>. [cit. 30. 6. 2015]
- ČSÚ (2014): Problém pracující chudoby se v Česku zhoršuje. [online] Dostupné z WWW: <<https://www.czso.cz/csu/czso/2d004943ca>>. [cit. 30. 6. 2015]
- ČSÚ (2015): Životní podmínky: Hlavní město Praha [online] Dostupné z WWW: <https://www.czso.cz/documents/10180/23178402/01_praha_silc_2015.pdf>. [cit. 30. 6. 2015]

- EVROPSKÁ ROZVOJOVÁ AGENTURA (2015): Dobrovolnická činnost v ČR. [online] Dostupné z WWW: <<http://pecujeme.eracr.cz/lide-a-pece/dobrovolnicka-cinnost-v-cr/>>. [cit. 30. 6. 2015]
- FEANTSA (2005): ETHOS – Evropská typologie bezdomovství a vyloučení z bydlení v prostředí ČR. [online] Dostupné z WWW: <<http://www.feantsa.org/spip.php?article120&lang=en>>. [cit. 30. 6. 2015]
- KURZY.CZ (2015): Historie kurzů měn. [online] Dostupné z WWW: <<http://www.kurzy.cz/kurzy-men/historie/USD-americky-dolar/2012/>>. [cit. 30. 6. 2015]
- MAPY.CZ (2015) [online] Dostupné z WWW: <<http://www.mapy.cz/>>. [cit. 30. 6. 2015]
- MPSV (2013): Koncepce prevence a řešení problematiky bezdomovectví v České republice do roku 2020. [online] Dostupné z WWW: <<http://www.mpsv.cz/files/clanky/16893/bezdomovectvi.pdf>>. [cit. 30. 6. 2015]
- MPSV (2014): Registr poskytovatelů sociálních služeb. [online] Dostupné z WWW: <http://iregistr.mpsv.cz/socreg/hledani_sluzby.do;jsessionid=58750F09B25A48FBE37296B59585E227.node1?SUBSESSION_ID=1418565031954_1>. [cit. 30. 6. 2015]
- MPSV (2015a): Informace pro občany. [online] Dostupné z WWW: <<https://portal.mpsv.cz/soc/ssp/obcane>>. [cit. 30. 6. 2015]
- MPSV (2015b): Státní sociální podpora. [online] Dostupné z WWW: <<http://www.mpsv.cz/cs/2>>. [cit. 30. 6. 2015]
- MPSV (2015c): Životní a existenční minimum. [online] Dostupné z WWW: <https://portal.mpsv.cz/soc/ssp/obcane/zivotni_min>. [cit. 30. 6. 2015]
- MPSV (2015d): Počet sociálně vyloučených lokalit se za posledních deset let zdvojnásobil. Tisková zpráva. [online] Dostupné z WWW: <http://www.mpsv.cz/files/clanky/21155/TZ_260515a.pdf>. [cit. 30. 6. 2015]
- MPSV (2015e): Podpora v nezaměstnanosti. [online] Dostupné z WWW: <<http://www.mpsv.cz/cs/14156>>. [cit. 30. 6. 2015]
- NADĚJE (2015a): Naše služby. [online] Dostupné z WWW: <<http://www.nadeje.cz/praha/phnasesluzby>>. [cit. 30. 6. 2015]
- NADĚJE (2015b): Popis služby. [online] Dostupné z WWW: <<http://www.nadeje.cz/img-content/4/files/dokumenty/ZabehlicePopisWeb.pdf>>. [cit. 30. 6. 2015]
- PLATFORMA PRO SOCIÁLNÍ BYDLENÍ 2015: [online] Dostupné z WWW: <<http://socialnibydeni.org/petice>>. [cit. 30. 6. 2015]

- SANANIM (2015): Kontaktní centrum. [online] Dostupné z WWW:
<<http://www.sananim.cz/kontaktni-centrum-%28kc%29.html>>. [cit. 30. 6. 2015]
- US Census Bureau (2013): Income, Poverty, and Health Insurance Coverage in the United States: 2012. Current population reports. [online] Dostupné z WWW:
<<https://www.census.gov/prod/2013pubs/p60-245.pdf>>. [cit. 30. 6. 2015]
- ZEDNÍK, V. (2015): Armáda spásy otevírá nový azylový dům v Sedleci, lidé se toho bojí. [online] Dostupné z WWW: <http://vary.idnes.cz/armada-spasy-karlovy-vary-otevira-novy-azylovy-dum-v-sedleci-pt8-/vary-zpravy.aspx?c=A150128_2134784_vary-zpravy_ba>. [cit. 30. 6. 2015]